



LAURASTAR⁺



LAURASTAR LIFT

+ swiss TECHNOLOGY | DESIGN

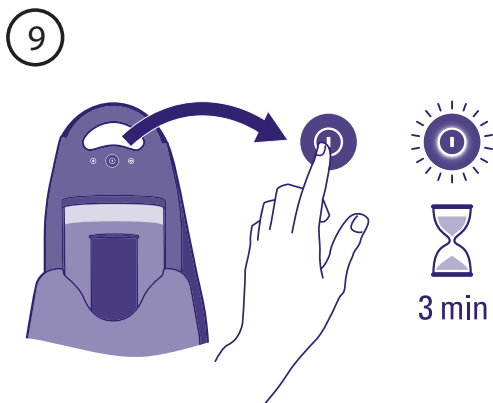
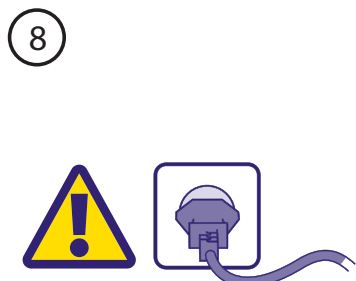
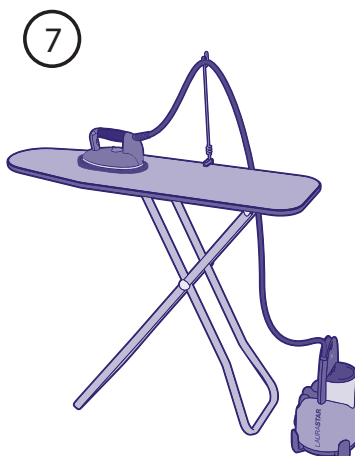
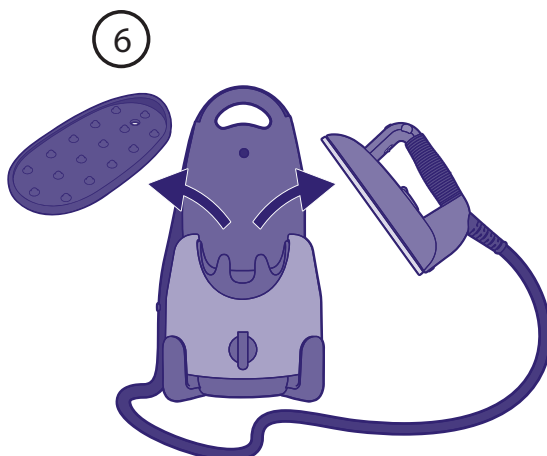
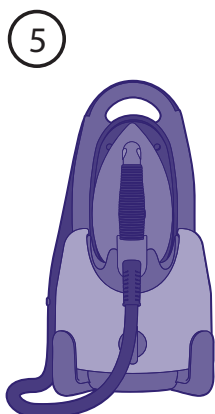
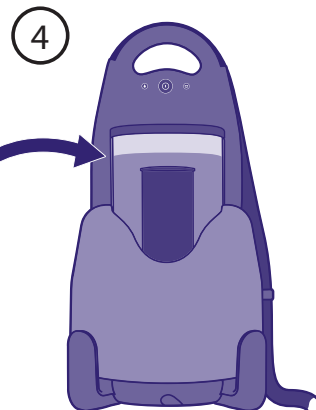
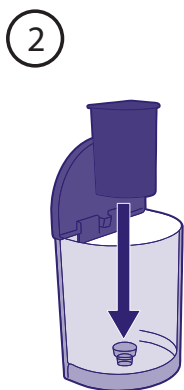
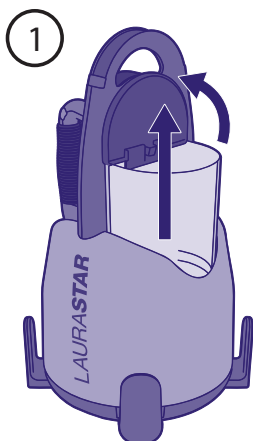
INSTRUKTIONSMANUAL OCH SÄKERHETSFÖRESKRIFTER

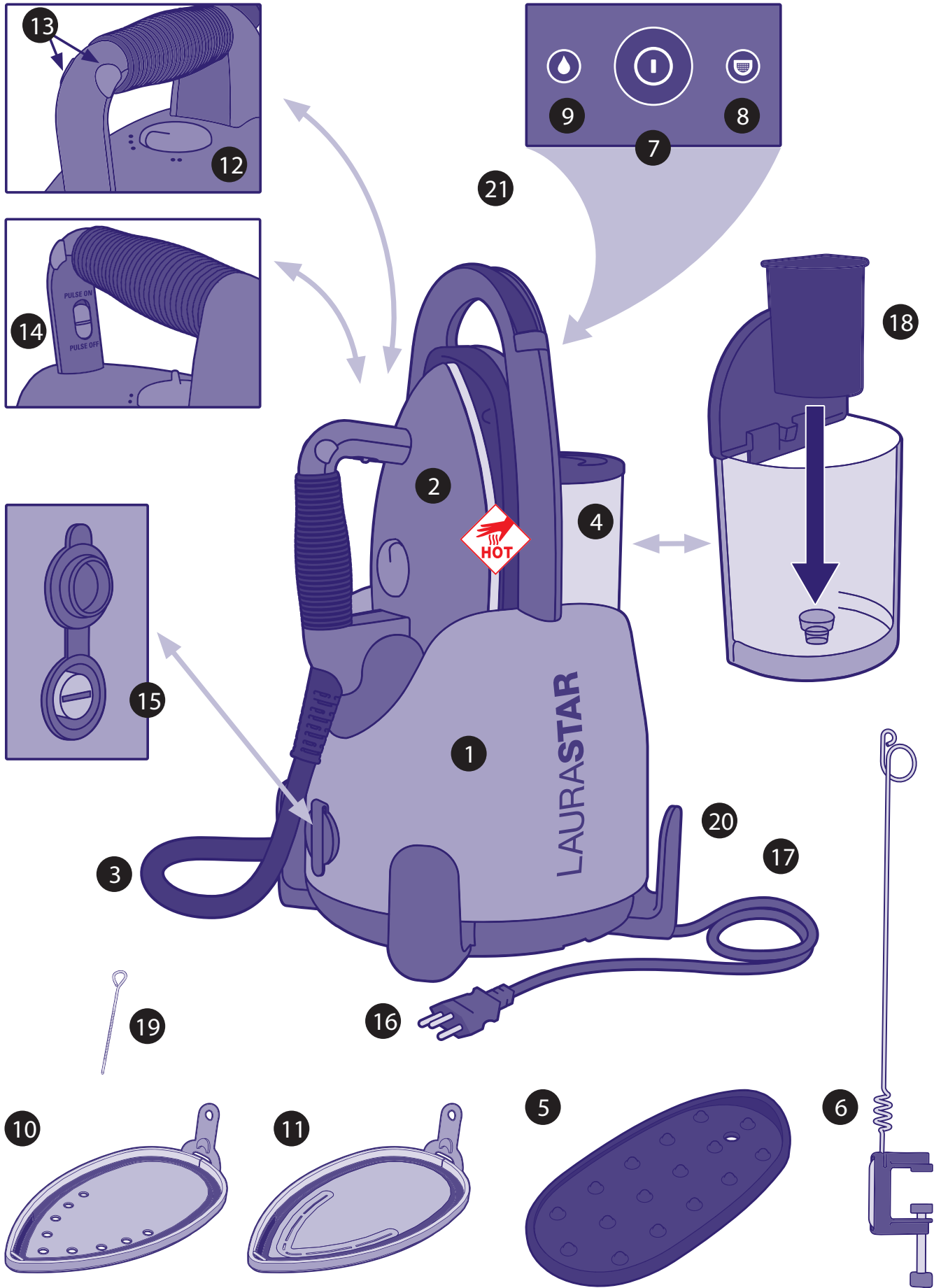
Snabb start guide

VIKTIGT:

Läs hela instruktionsmanualen noga innan du använder utrustningen och spar sen manualen för framtida behov

SE





Gratulerar! Du har just köpt en högkvalitativ Laurastar ångstation som kombinerar Schweizisk design och teknologi. Läs denna Instruktionsmanual och säkerhetsinstruktion noggrant innan du använder din strykstation för 1:a ggn, och spar denna instruktionsmanual för framtida bruk.



WARNING! Din Laurastar strykstation genererar värme och ånga. Vissa delar blir mycket varma och kan orsaka brännskador.



OBS: De delar som blir mycket varma är markerade i instruktionsmanualen med denna symbol.

1. Ånggenerator
2. Järn
3. Ångslang
4. Vattentank
5. Avställningsmatta
6. Sladdhållare
7. På/Av-knapp med indikatorlampa
8. Brytare med indikatorlampa för utbyte av filterpatron
9. Indikatorlampa för låg vattennivå
10. Teflonsula (LAURASTAR LIFT modeller)
11. 3D teflonsula (LAURASTAR LIFT + modeller)
12. Termostatratt
13. Ångknappar
14. PULSE-knapp på/av
15. Avtappningsskruv
16. Kontakt
17. Elsladd
18. Filter
19. Rengöringsnål (tillbehör)
20. Automatisk sladdvinda (LAURASTAR LIFT + modeller)
21. Handtag

Innehåll

Säkerhetsföreskrifter	2
Installation och förvaring	3
Strykning	4
Starta	4
Vattenpåfyllning	6
Underhåll och filterbyte	7
Kundservice	8
Problem och lösningar	9
Teknisk information	10



SÄKERHETSINSTRUKTIONER

LÄS HELA INNSTRUKTIONSMANUALEN INNAN DU ANVÄNDER ÅNGSTATIONEN.

- Denna ångstation är endast avsedd för hushållsbruk.
- Använd bara ångstationen inomhus och stryk textilmaterial enligt manualen.
- I nödfall, dra omedelbart ut kontakten från vägguttaget.



FARA!

- Utsätt aldrig några delar av ångstationen, förutom kallvattentanken, för vatten eller andra vätskor.
- Denna ångstation får endast anslutas till ett jordat uttag.
- Vänta med att stryka och ånga under uppvärmning.
- Ångstationen producerar värme så håll händer borta från järnets sula och ångstråle under användning.



VARNING!

- Lämna aldrig ångstationen obevakad när den är påslagen.
- Järnet skall alltid vara avslaget innan man ansluter eller drar ut sladden i vägguttaget. Låt alltid ångstationen svalna innan du tömmer eller fyller på vatten.



Placera ångstationen på säkert avstånd från barn.

- Placera alltid järnet på en platt, stadig och brandsäker yta. Använd den medföljande värmetåliga gummimattan att ställa järnet på.
- Rengöring, reparation och underhåll på utrustningen skall endast utföras när järnet är avslaget, kallt, och tillåtits svalna i minst 2 timmar.



- Låt INTE elsladden komma i kontakt med varma ytor. Låt järnet svalna helt innan förvaring.
- DRICK INTE VATTNET FRÅN TANKEN.



DRICK INTE filtrerat vatten.

HÅLL VATTNET UTOM RÄCKHÅLL FÖR BARN.

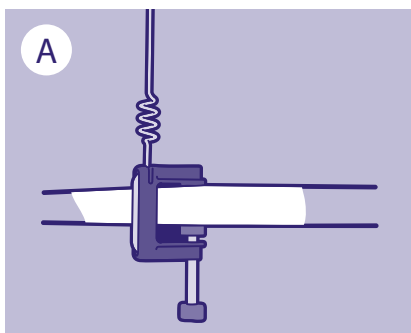
Använd filtermassa slängs i soporna



TÄNK PÅ!

- Använd INTE ångstationen om det har blivit skadat i ett fall, visar tydliga tecken på skada eller det är något fel på ångslang eller elkabel. För att undvika kortslutning - öppna INTE eller ta isär ångstationen. Kontakta istället FAIRNET för reparation!
- ANVÄND INTE ångstationen utan vatten.
- Rengör ångstationens utsida med en mjuk fuktig trasa. ANVÄND INTE lösningsmedel, olja eller bensin.
- För att inte överbelasta ditt elnät - ANVÄND INTE annan högeffektkrävande utrustning samtidigt.
- Öppna ALDRIG avtappningsskruven då ångstationen är i gång. När ångstationen svalnat lossar du avtappningsskruven försiktigt. Dra långsamt ett par varv för att släppa ut eventuellt kvarvarande tryck.
- Försök INTE att föra in föremål i öppningar på ångstationen. Om vatten eller främmande föremål skulle komma in i ångstationen - stäng omedelbart av och kontakta FairNet.
- Håll INTE i elkabeln då du drar ut kontakten från väggen - tag istället ett ordentligt tag i kontakten.
- Placera elkabeln och ångslangen så man inte snubblar på dem.
- **Miljöinformation och avfallsföreskrifter:**
Spara ångstationens låda för framtida bruk (transport, service, etc.). SLÄNG INTE använd ångstationen i hushålls-soporna! Fråga den lokala sophanteringen om lämplig miljövänlig avfallshantering.

Installation och förvaring



INSTALLERA DIN STRYKSTATION

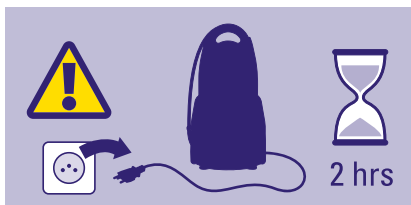
- Tag ut strykstationen från lådan med hjälp av handtaget (21) och placera stationen på en platt, stabil och eldsäker yta.
- Skruva fast kabelhållaren (6) på strykbordet och häng upp ångslangen (3) (endast vissa modeller). **(A)**



VILKET VATTEN KAN ANVÄNDAS?

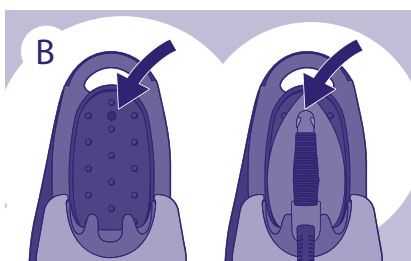
Din Laurastar ångstation är konstruerad att användas med kranvatten. Du rekommenderas ändå att använda filtret för att förlänga livslängden på din Laurastar.

VAR UPPMÄRKSAM: Använd aldrig tillsatser (parfymerat vatten), vatten som innehåller kemikalier eller vatten från torktumlare då detta kan ha en skadlig effekt på din strykstation



FARA!

**FÖRVARA VATTNET UTOM RÄCKHÅLL för barn
DRICK INTE det filtrerade vattnet.**



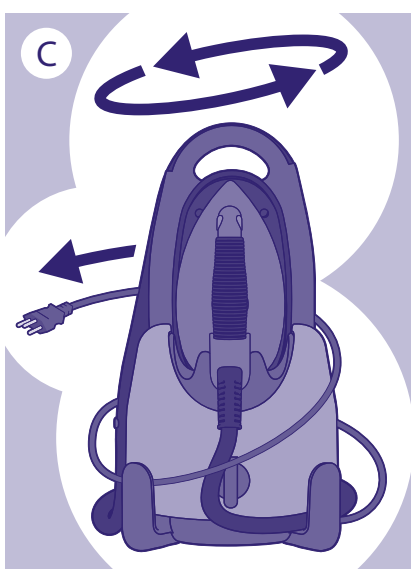
FÖRVARING AV DIN STRYKSTATION

- Använd På/Av brytaren (7) för att stänga av strykstationen och dra ut kontakten (16) från vägguttaget.

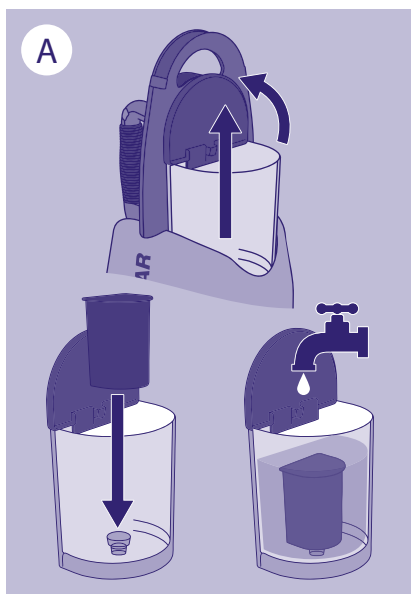


VARNING! Låt strykstationen svalna i minst 2 timmar innan förvaring.

- När strykstationen har svalnat helt, placerar du först gummimattan (5), sen järnet (2), på strykstationen. **(B)**
- Om din strykstation har sladdvinda (20) (vissa modeller) drar du i sladden så rullar sladden ihop sig automatiskt. Annars lindar du elsladden (17) runt maskinen. Linda ångslangen (3) runt utrustning. **(C)**
- Du kan lämna vattnet i tanken tills nästa gång du skall använda strykstationen.



Starta upp



VIKTIGT: Fyll alltid vattentanken fullt.

OBS! Användning utan vatten kan skada strykstationen och då gäller heller inga garantier.

PÅFYLLNING

- Fäll upp locket på vattentanken och tippa tanken lite framåt då du drar den uppåt. Sätt i filtret (18) och fyll med kranvatten (A)
- Sätt tillbaka tanken (4) med locket uppfällt varefter du stänger det. Se till att tanken sitter lodrätt utmed strykstationens vägg.



SLÅ PÅ DIN STRYKSTATION

- Sätt i kontakten i vägguttag. (B)
- Tryck på On/Off knappen (7); den vita indikatorlampan blinkar i 3 minuter.
- När den slutar blinka, är strykstationen färdig att användas.



VIKTIGT: För din bekvämlighet och säkerhet, stänger din strykstation av sig efter 10 minuters inaktivitet.



VIKTIGT: Innan du börjar stryka eller efter ett längre uppehåll, tryck på järnets ångknapp några gånger, riktat bort från kläderna. Detta gör du för att avlägsna kondens i järnet och undviker vattenmärken på kläderna.



WARNING: Rikta inte ångan mot människor då du använder vertikal ånga.

Strykning

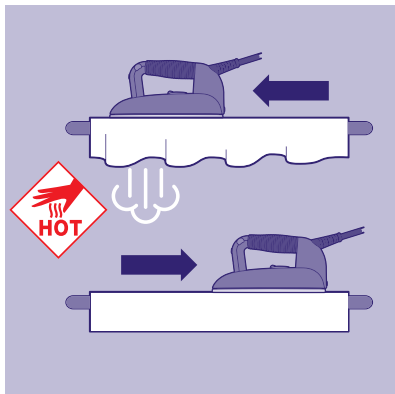


INSTÄLLNING AV TEMPERATUR PÅ STRYKJÄRNET

Sätt termostaten (12) på •• eller ••• (A)

OBS! Efter ändring av temperaturen, tar det ungefär 2 minuter innan den nya temperaturen infunnit sig

Ställa in temperaturen och användning av teflonsulan	Märkning på kläderna	Temperatur	Teflonsula	Material
	D	• •	med	Extremt fina handgjorda material, ex. syntetisk sammet, Alcantara® (syntetiskt skinn), "stretch" sportkläder, microfiber material
	E	• • •	med	Ull, silke, syntetiska material
	F	• • •	utan	Bomull, linne



ÅNGPRINCIP

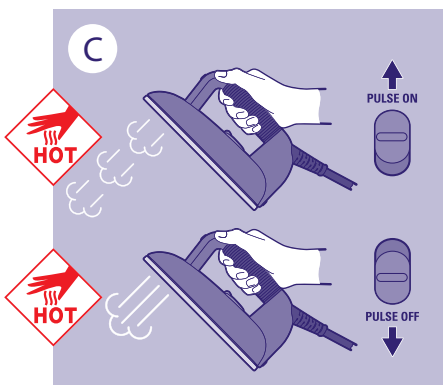
Perfekt strykning fodrar spridning av ångan över materialet, för att mjuka upp fibrerna, och sen torkas upp för att fixera dem. Skrynlor kan bara fås att försvinna under dessa villkor. För bästa resultat, stryk först materialet med ånga för att sen stryka igen utan ånga, för att möjliggöra för järnet att torka materialet.



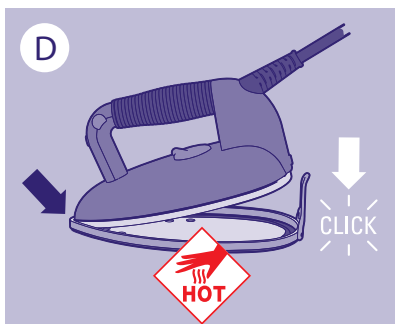
2 OLIKA INSTÄLLNINGAR FÖR ÅNGA

För bästa möjliga strykresultat, erbjuder vi 2 lägen för ångstrykning

- **Kontinuerlig ånga (13):** genom att trycka på en av de 2 ångknapparna (13), kommer det en ångstråle från järnet. Tryck upprepade gånger för flera ångpuffar. (B)
- **Pulserande ånga (14) (bara viss modeller):** aktivera PULSE läget(14) genom att sätta knappen på ON. Håll nere ångknappen (13) för kontinuerliga ångpuffar. För att stänga av PULSE funktionen sätt knappen på OFF. (C)
- För att stänga av ångan släpper du ångknappen (13).



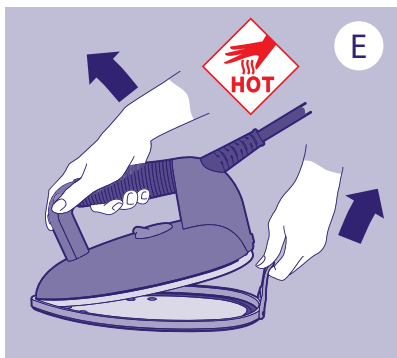
Råd: för att förbättra ditt strykresultat stryker du först en gång med ånga sen en andra gång utan ånga för att torka ur plagget.



MJUKPRESSANDE TEFLONSULA (10/11)

Den mjukpressande teflonsulan är ett måste då du stryker mörka plagg som annars lätt kan bli glansiga samt känsliga material så som t.ex. silke. Användande av teflonsulan:

- Placera först spetsen på strykjärnet (2) i fronten på teflonsulan (10) (D)
- varefter man sänker bakkdelen på järnet
- Vänta i ungefär 1 minut för att sulan skall inta rätt temperatur



- För att ta av teflonsulan (10/11), drar du i gummitabben och avlägsnar sulan när järnet fortfarande är varmt. (E)



VARNING: Teflonsulan är varm!

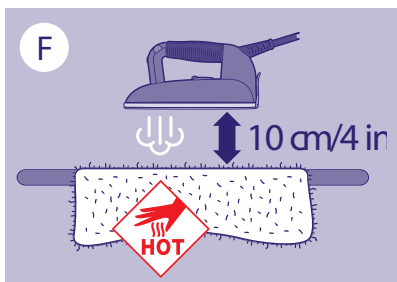
VIKTIGT: Ta alltid bort teflonsulan efter användning så den och järnet får torka.

TIPS

För mohair, cashmere, sammet, angora: vidrör inte materialet med teflonsulan (10/11). Ångstryk materialet på ett avstånd på ungefär 10 cm så att materialet inte tovig.

Ta sen och skaka plagget så det får tillbaka sin volym. (F)

För sammet, manchester and jersey, rekommenderar vi att du inte använder teflonsulan (10/11) och håller avståndet 2-3 cm från materialet då du ångblåser, varefter du slätar ut det med handen.

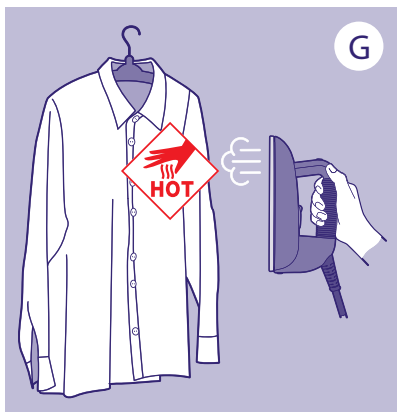


VERTIKAL UTSLÄTNING

Häng upp plagget på en hängare. Rör järnet uppåt och nedåt med ångan på och låt järnet röra lätt vid plagget. (G)

OBS: Nästan alla material är lätta att släta ut.

Om ett material är svårt att släta ut tar du och stryker plagget på strykbordet.

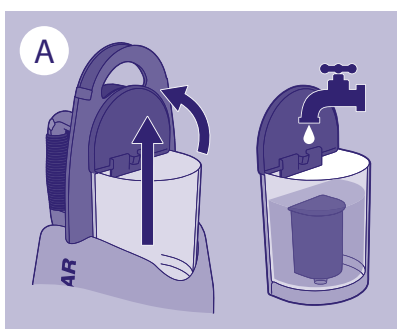
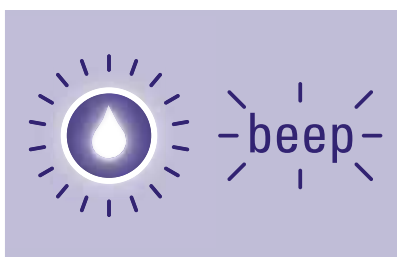


Påfyllning

LÅG VATTENNIVÅ

En varningssignal hörs och indikatorlampan (9) lyser rött då vattnet tagit slut i kallvattentanken (4).

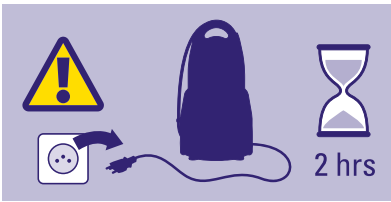
Du kan fylla på kallvattentanken utan att stänga av maskinen.



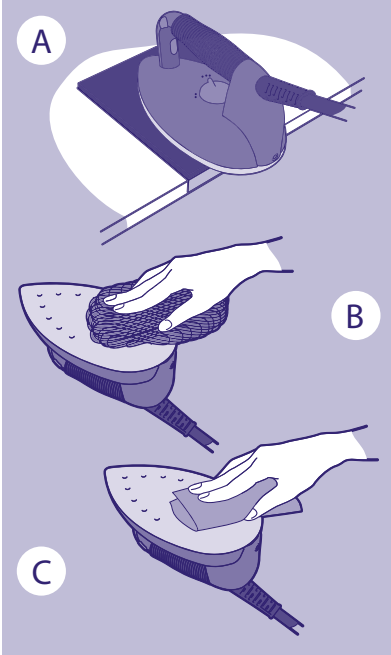
PÅFYLLNING AV KALLVATTENTANK (4)

- Lyft på locket på kallvattentanken och lyft upp tanken. Fyll på från kranen. (A)
- Sätt tillbaka tanken med locket uppfällt. Stäng locket. Se till att tanken sitter lodrätt utmed strykstationens vägg

Underhåll



VARNING: Utrustningen skall vara avstängd och kallnat innan rengöring som förslagsvis görs före användning
OBS! Använd endast vatten vid rengöring. Aldrig avkalknings- eller kemiska produkter.

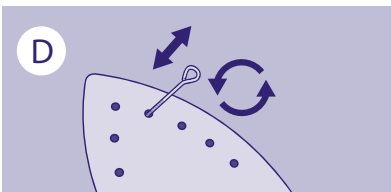


RENGÖRING AV JÄRNET

Om järnets sukla är smutsig kan du använda Polyfer rengörings matta enligt medföljande instruktion. Du kan hitta den på www.fairnet.se (A)

Ojämheter kan tas bort med en grov diskudde. (B)

Därefter torkar du med en trasa (C)

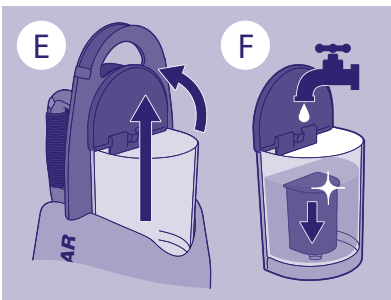


Rengör ångstrålehålen så fort de blir igentäppta med rengöringsnålen (19). (Tillbehör) (D)



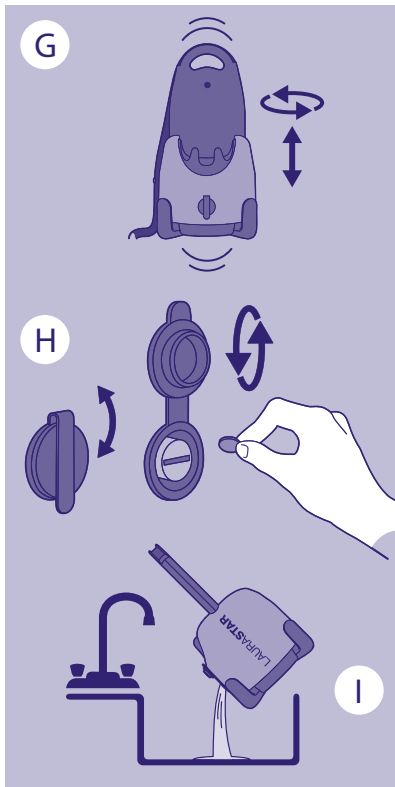
INDIKATORLAMPAN FÖR BYTE AV FILTER (8)

En röd indikator lampa visar när det är dax att byta filter (18). Rengör gärna trycktanken samtidigt.



BYTE AV FILTER (18)

- Lyft på locket på kallvattentanken och lyft upp tanken on the cover. Töm ut vatnet och ta bort filtret (18). (E)
- Sätt i ett nytt filter (18) (finns hos FairNet) Fyll på vatten från kranen (F)
- Slutligen nollställer du filterfunktionen genom att trycka på indikatorlampan (8).



RENGÖRING AV TRYCKTANK

För att vidhålla effektiviteten på din maskin samt undvika spår av kalk, är det viktigt att du tömmer maskinens trycktank varje gång du byter filter.

Töm tanken på följande sätt:

- Kontrollera att väggkontakten (16) har dragits ur, kallvattentanken (4) tagits bort och järnet (2) samt avställningsmattan (5) har ställts undan.
- Skaka maskinen i cirkulära rörelser, och placera den över en hink (G)
- Lyft bort täcklocket i gummi (15) och skruva ur pluggen (H)
- Töm ur allt vatten i maskinen. (I)
- Dra åt pluggen(15), sätt tillbaka täcklocket och fyll kallvattentanken (4) Du kan nu sätta på maskinen.

Teknisk specifikation

Total effekt	2200 W
Maskinens effekt	1400 W
Järnets effekt	800 W
Ångtryck	3,5 bar
Kallvattentank volym	1.1 l.
El	220V, 50/60Hz
Weight of iron	1 kg
Total weight	5,5-6 kg
Dimensions (H x L x B)	46 x 28 cm x 28 cm

Problem och lösningar

Innan du ringer FairNet (0431-724 50) kan du själv gå igenom nedanstående checklista.

	Symptom	Trolig orsak	Lösning
ÅNGGENERATORN	Ger ifrån sig ett pipande ljud då ångan kommer ut ur järnet	Generatoren vibrerar (1).	Detta är normalt med en ny maskin och kommer att försvinna med tiden.
	Knakar när maskinen slås på.	Värmetanken startar värma.	Ljudet är normalt när maskinen värmer upp
	Den vita indikatorlampan blinkar under strykning.	Vattnet värms upp då trycket lättar.	Maskinen fungerar normalt.
	Järnet ger inte ifrån sig ånga och trycket sjunker.	<ul style="list-style-type: none"> . Kallvattentanken (4) är tom. . Maskinen är avstängd. . Kontakten (16) är inte inkopplad. 	<ul style="list-style-type: none"> . Fyll tanken med vatten – sid 4. . Tryck på On/Off knappen (7). . Sätt i kontakten.
	Lampan lyser rött fast kallvattentanken är full.	Kallvattentanken sitter fel replaced.	Lyft bort kallvattentanken och sätt tillbaka den korrekt, med locket öppet.

	Symptom	Trolig orsak	Lösning
JÄRN	Sulan droppar vatten.	<ul style="list-style-type: none"> . Järnet är inte klart. . Felaktigt inställd termostat (12). . Maskinen har inte tömtsnyligen . Kallvattentanken har rengjorts med något annat än vatten. 	<ul style="list-style-type: none"> . Vänta tills den vita indikatorlampan på On/Off knappen(7) slutar blinka. . Ställ in termostaten – sidan 4. . Töm maskinen . Ring FairNet
	Järnet blir inte varmt	<ul style="list-style-type: none"> . Kontakten(16) är inte ansluten. . On/Off knappen(7) är . 	<ul style="list-style-type: none"> . Anslut kontakten . Slå på maskinen.
	Järnet är för varmt.	Termostaten (12) är felaktigt inställd.	Ställ in termostaten – sidan 4.
	Järnet avger för lite ånga	Hålen i sulan är igentäppta	Gör rent hålen med den medföljande rensnålen (19) – sidan7.