

Oxford - Decor 501LED

Dansk

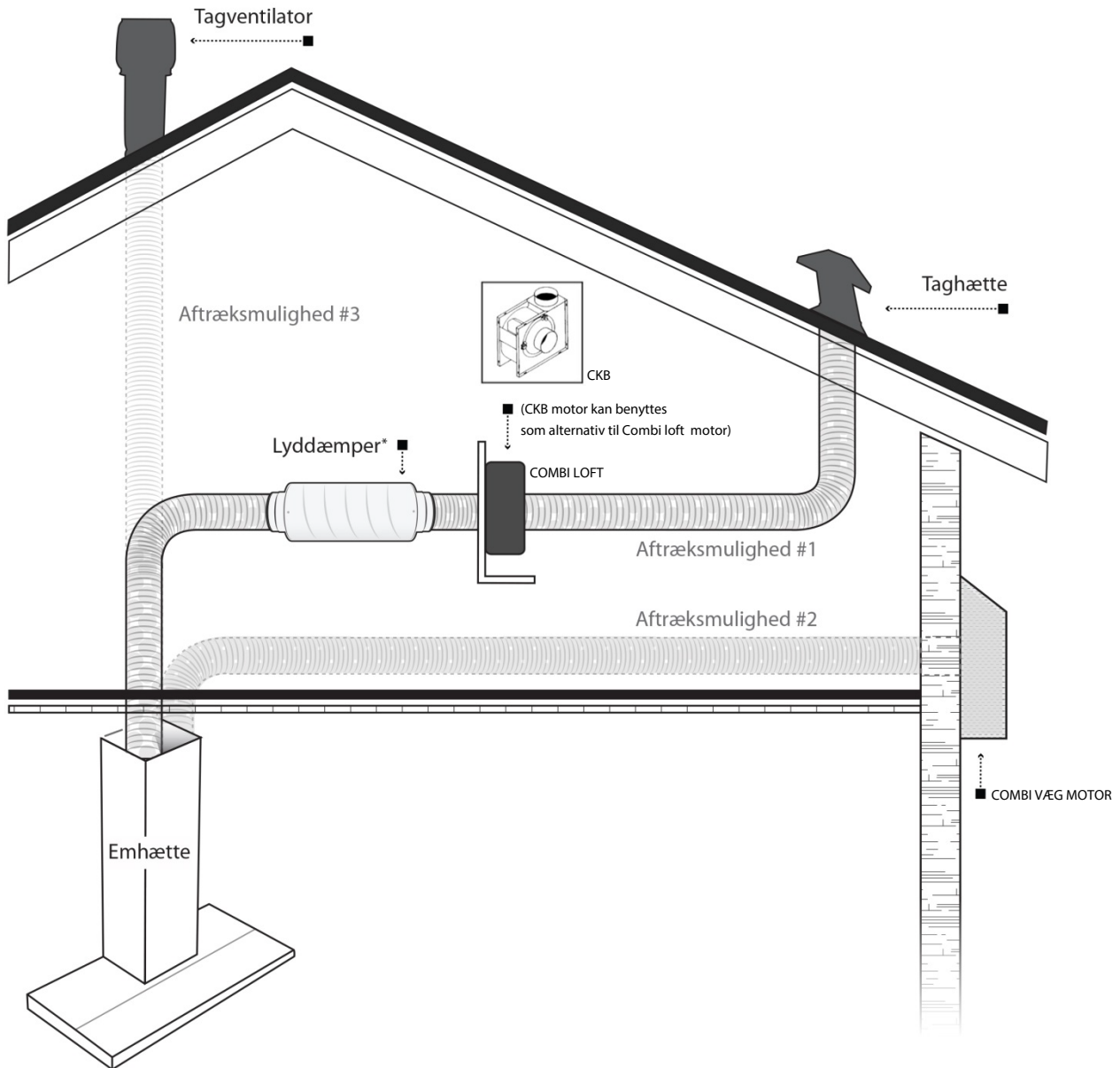
Norsk

Svenska

English



DK: Generel Info



*Thermex anbefaler altid at benytte lyd- og kondensisoleret aftrækslange ved gennemføring i ikke-opvarmede rum.

Ved brug af flexslange anbefales det at benytte en lyddæmper for at minimere lydniveauet.

Vær opmærksom på, at emhættens oprindelige aftræksdimension sikrer optimal udnyttelse.

I de tilfælde hvor man vælger at reducere aftræksdimensionen, medfører det øget lufthastighed samt øget modtryk i aftrækskanalen.

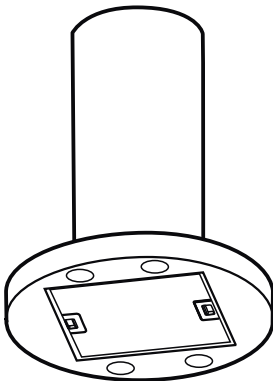
Dette medfører mindre ydeevne og højere lydniveau.

Det anbefales derfor altid at benytte den oprindelige aftræksdimension.

Ved brug af flexslange, skal det altid sikres at denne er fuldt udstrakt for at minimere luftmodstanden og derved opnå maksimal sugsevne, samt minimalt lydniveau.

Derudover er der mulighed for at benytte faste rør (spirorør eller plastrør) for yderligere at minimere luftmodstanden i kanalsystemet.

Monteringsvejledning



Oxford / Decor 501 FH-LED

Montage

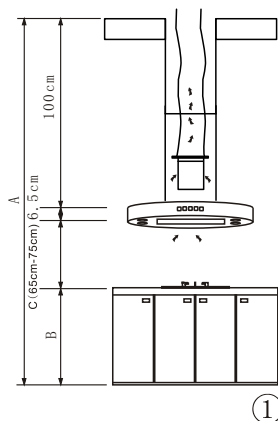
Inden montage

Kontroller at emhætten er ubeskadiget. Eventuelle transportskader skal straks anmeldes til transportfirmaet. Beskadiget, defekte eller manglende dele skal straks anmeldes til forhandleren.

Montage

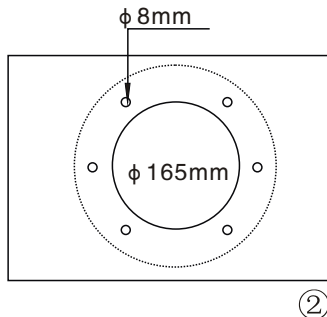
Figur 1

Find det rigtige sted til monteringen (Fig. 1). Bor 6x8mm huller og skær et 165mm hul til aftrækket ved hjælp af skabelon (Fig. 2)



Figur 2

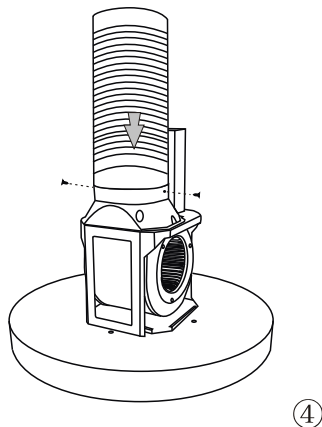
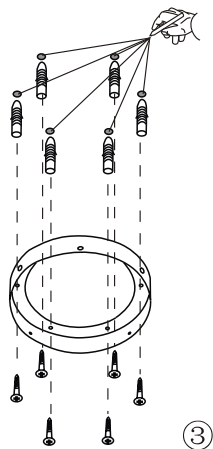
Fjern monteringsflangen fra kanalen og monter den i de 6 huller med evt. rawplugs og tilhørende skruer. (Fig. 3)



Montage

Figur 3

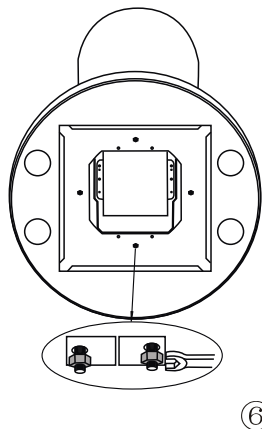
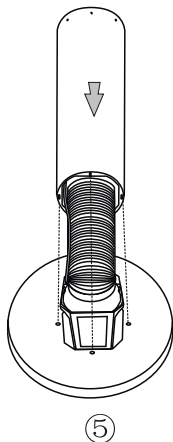
Monter aftræksslange på emhætten (Fig. 4)



Figur 4

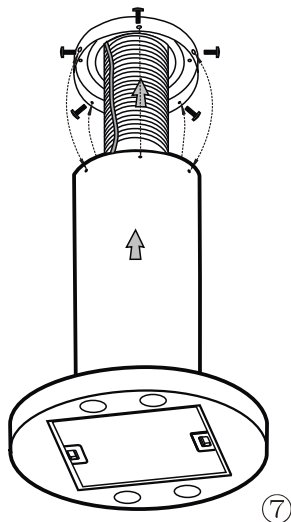
Fjern de 4 skruer i bunden af kanalen og placer denne på emhætten (Fig. 5) og skru emhætten fast på kanalen med de 4 skruer. (Fig. 6)

Montage



Figur 5

Fastgør kanalen på monteringsflangen ved hjælp af 5 stk. M5 x10 skruer.



Betjening

De opnår det bedste resultat hvis De bruger emhætten på lav hastighed under normale forhold og høj hastighed hvis lugten er mere koncentreret. Tænd emhætten 2-3 min. før De starter med at tilberede maden, på den måde skabes der et undertryk i køkkenet. Emhætten bør køre i ca. 15 min. efter endt madlavning eller til al lugt er fjernet.

Betieningspanel:



Lav hastighed



Mellem hastighed



Høj hastighed



Lys ON/OFF



Ved 1 tryk slukker emhætten efter ca. 1 min.
Ved 2 tryk slukker emhætten med det samme

Bemærk!! Tastaturet er af typen fingertouch og De kan derfor ikke mærke en trykfunktion. De skal blot sætte Deres finger på den ønskede kontakt.

Rengøring af emhætte

Yderside:

Rengør emhætte med en fugtig klud med en lille smule sulfo. Der må ikke bruges ætsende, slibemidler eller brandfarlige væsker til rengøring. De kan med fordel smøre emhætten ind i "stålrens" fra Thermex. Det vil gøre at den ikke tager så nemt imod snavs og "fingre".

Rengøring af fedtfilter:

Rengøringen skal foretages efter behov, men mindst hver anden måned. Jo mere emhætten bruges jo større frekvens på rengøringen.

Filteret afmonteres ved at skubbe det grå plasthåndtag mod væggen og filteret trækkes ned.

Filteret vaskes i varmt vand med sulfo eller i opvaskemaskine ved max 60 gr.

OBS! ved brug af opvaskemaskine kan filteret få en lille misfarvning

Hvis ikke emhætten virker

- Kontroller om stikket er sat i
- Er der tændt for stikkontakten
- Check om sikringen er sprunget
- Check fedtfilter om det er rent

Hvis emhætten er købt som ny i Danmark afhjælpes evt. fabrikations- og materialefejl der kan konstateres ved emhættens normale brug, her i landet.

For Grønland og Færøerne gælder særlige regler

Ved evt. reklamationer henvend Dem til den forhandler, som De har købt emhætten hos.

Tekniske detaljer

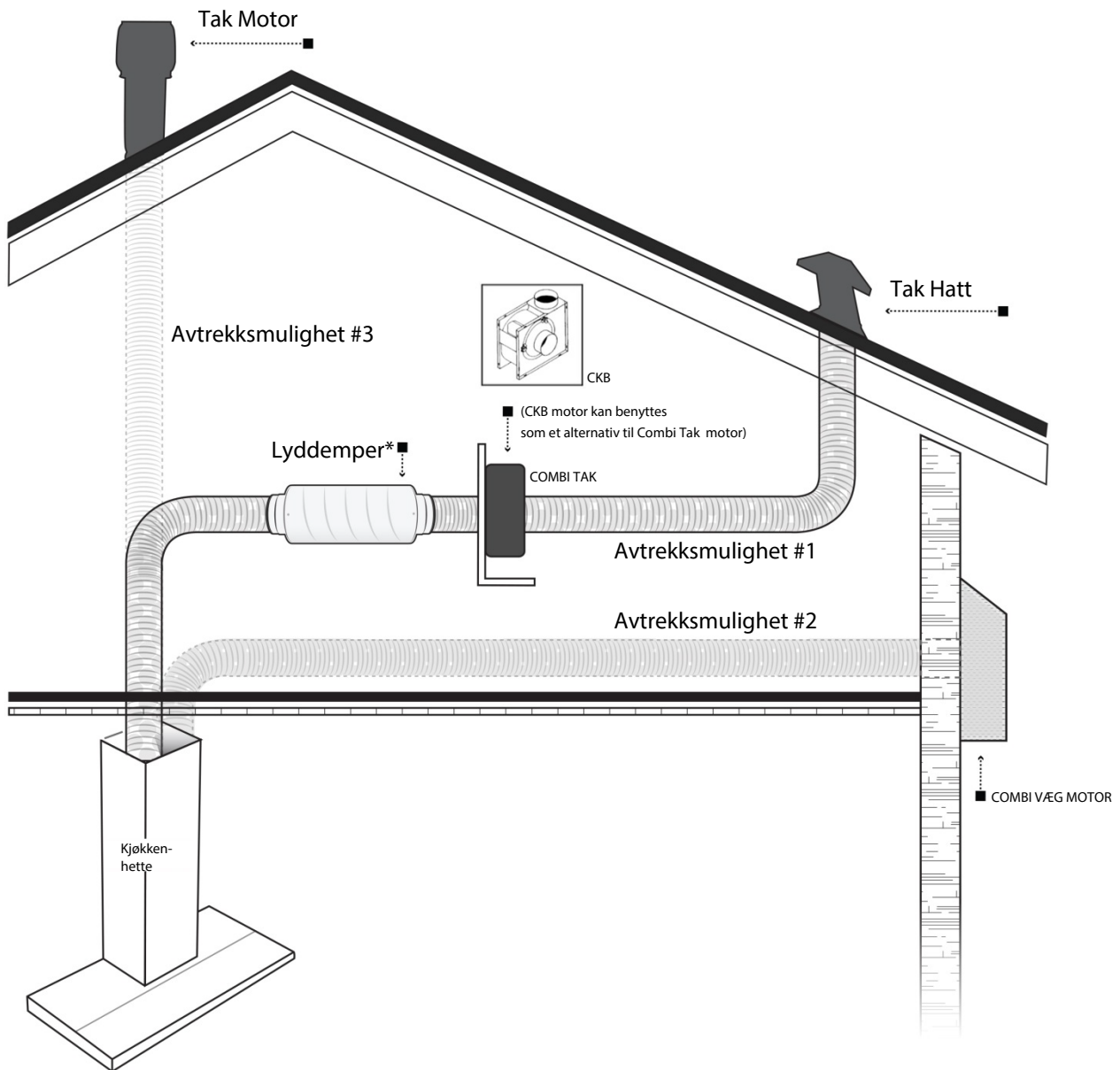
Tekniske detaljer

Model nr.	Oxford / Decor 501 FH-LED	Motor input	190W
Lys	2W×4	Mål (mm)	600X600X1060
Spænding	230V-250V/50Hz	Slange dia.	150mm
Lydniveau	62dB(A)	Luftmængde	800m ³ /h
	51dB(A)		600m ³ /h
	48dB(A)		360m ³ /h

Pakkelist

Model nr.	Navn	Antal
Oxford / Decor 501 FH-LED	Brugsvejledning	1
	Emhætte	1
	Afskærmning	1
	Forlænger afskærmning	1
	Beslag til emhætten	1
	Flexslange	1

NO: Generell Info



*Thermex anbefaler alltid at det benyttes lyd- og kondensisoleret avtrekkskanal ved gjennomføring i kalde rom/loft.

Ved bruk af fleksibel slange anbefales det å benytte lyddæmper for å redusere støynivået.

Vennligst vær oppmerksom på, at kjøkkenviften opprinnelige avtrekks dimensjon sikrer optimal utnyttelse.

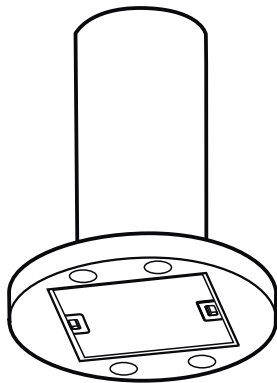
I de tilfelle hvor man velger å redusere avtrekks dimensjon medfører det øket lufthastighet samt øket mottrykk i avtrekkskanalen, hvilket betyr mindre suge kapasitet og høyere lyd nivå.

Det anbefales alltid å benytte den opprinnelige avtrekks dimensjon.

Ved bruk av fleksibel slange, må det sikres at denne er helt utstruktet for å redusere luftmotstanden og oppnå maksimal sugeevne, samt redusere støynivå.

Det er også mulig å benytte faste kanaler (Spirorør eller plastrør) for ytterligere reduksjon av luftmotstanden i kanalsystemet.

Monteringsvejledning



Oxford / Decor 501 FH-LED

Montering

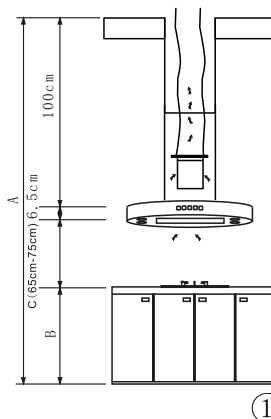
Før montering

Kontroller at avtrekkshetten ikke er skadet. Eventuelle transportskader skal umiddelbart meldes til transportfirmaet. Skadede, defekte eller manglende deler skal umiddelbart meldes til forhandleren.

Montering

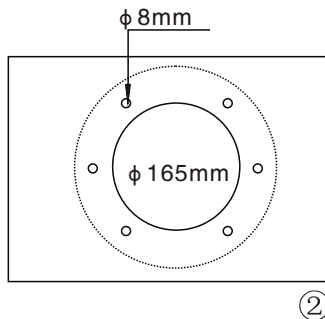
Figur 1

Bestem installasjonens plassering (Fig. 1).
Bruk skabelonen (Fig. 2) og bor seks hull med 8 mm. dia., og et hull med 165 mm dia.



Figur 2

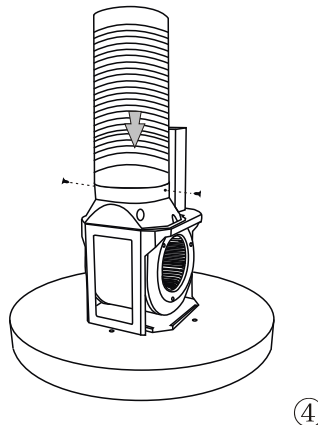
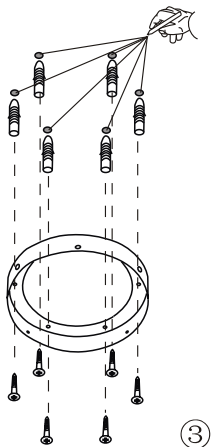
Ta monteringsflensen av skorsteinen, og spenn den fast til taket ved hjelp av seks 8 mm dia. nylonplugger, og de tilhørende skruene (Fig. 3)



Montering

Figur 3

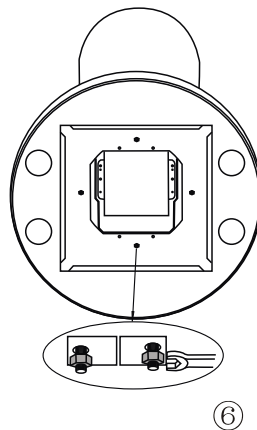
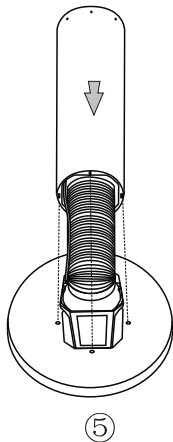
Kanalen føres inn i tilkoblingsstussen og festes ved hjelp av to ST2.9 X10 skruer (Fig 4.)



Figur 4

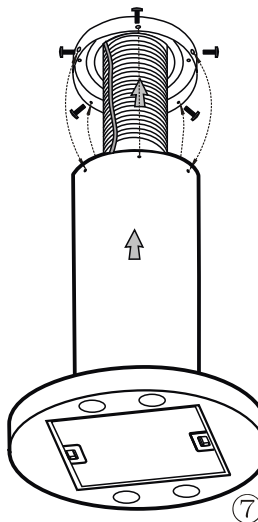
Fjern de fire mutrene fra skorsteinen, og plassér skorsteinen på hetten. Skorsteinen skal føres ned på hetten, så langt som mulig sørg for at den sitter ordentlig på plass. Spenn skorsteinen fast til hetten med fire muttere (Fig. 6)

Montering



Figur 5

Spenn skorsteinen fast til monteringsflensen ved hjelp av fem M5 x 10 skruer (Fig. 7)



Betjening

Det beste resultatet oppnår De hvis De bruker avtrekkshetten på lav hastighet under normale forhold og høy hastighet hvis lukten er mer konsentrert. Slå på avtrekkshetten 2-3 min. før De begynner å tilberede maten, på den måten skapes det et undertrykk i kjøkkenet. Avtrekkshetten bør gå i ca. 15 min. etter end matlaging eller til all lukt er fjernet.

Betjeningspanel:



Lav hastighet



Middels hastighet



Høy hastighet



Lys PÅ/AV



Ved 1 trykk slås avtrekkshetten av etter ca. 1 min.
Ved 2 trykk slås avtrekkshetten av med det samme

Merk! Tastaturet er av typen fingertouch og du merker derfor ikke en trykkfunksjon. Du skal kun sette fingeren på knappen du vil benytte.

Rengjøring av avtrekkshetten

Ytterside:

Rengjør avtrekkshetten med en fuktig klut med en liten sprut Zalo. Det må ikke brukes etsende midler, slipemidler eller brannfarlige væsker til rengjøring. Du kan med fordel smøre avtrekkshetten inn i ”stålrens” fra Thermex. Det gjør at smuss og fingeravtrykk ikke fester seg så lett.

Rengjøring av fettfilter:

Rengjøringen foretas etter behov, men minst annen hver måned. Jo mer avtrekkshetten brukes, jo større frekvens på rengjøringen.

Filtret demonteres ved å skyve det grå plasthåndtaket mot veggen og trekke ned filtret.

Filtret vaskes i varmt vann med Zalo eller i oppvaskmaskin ved maks. 60 grader.

OBS! ved bruk av oppvaskmaskin kan filtret få en liten misfarging

Hvis ikke avtrekkshetten virker

- Kontroller om stikkkontakten er satt i
- Er stikkkontakten slått på?
- Sjekk om sikringen er gått
- Sjekk om fettfiltret er rent

Hvis avtrekkshetten er kjøpt ny i Danmark få du hjelp med eventuelle fabrikkasjons- og materialfeil som kan konstateres ved avtrekkshettens normale bruk, her i landet.

For Grønland og Færøyene gjelder egne regler

Ved eventuelle reklamasjoner henvend deg til den forhandler du kjøpte avtrekkshetten hos.

Tekniske detaljer

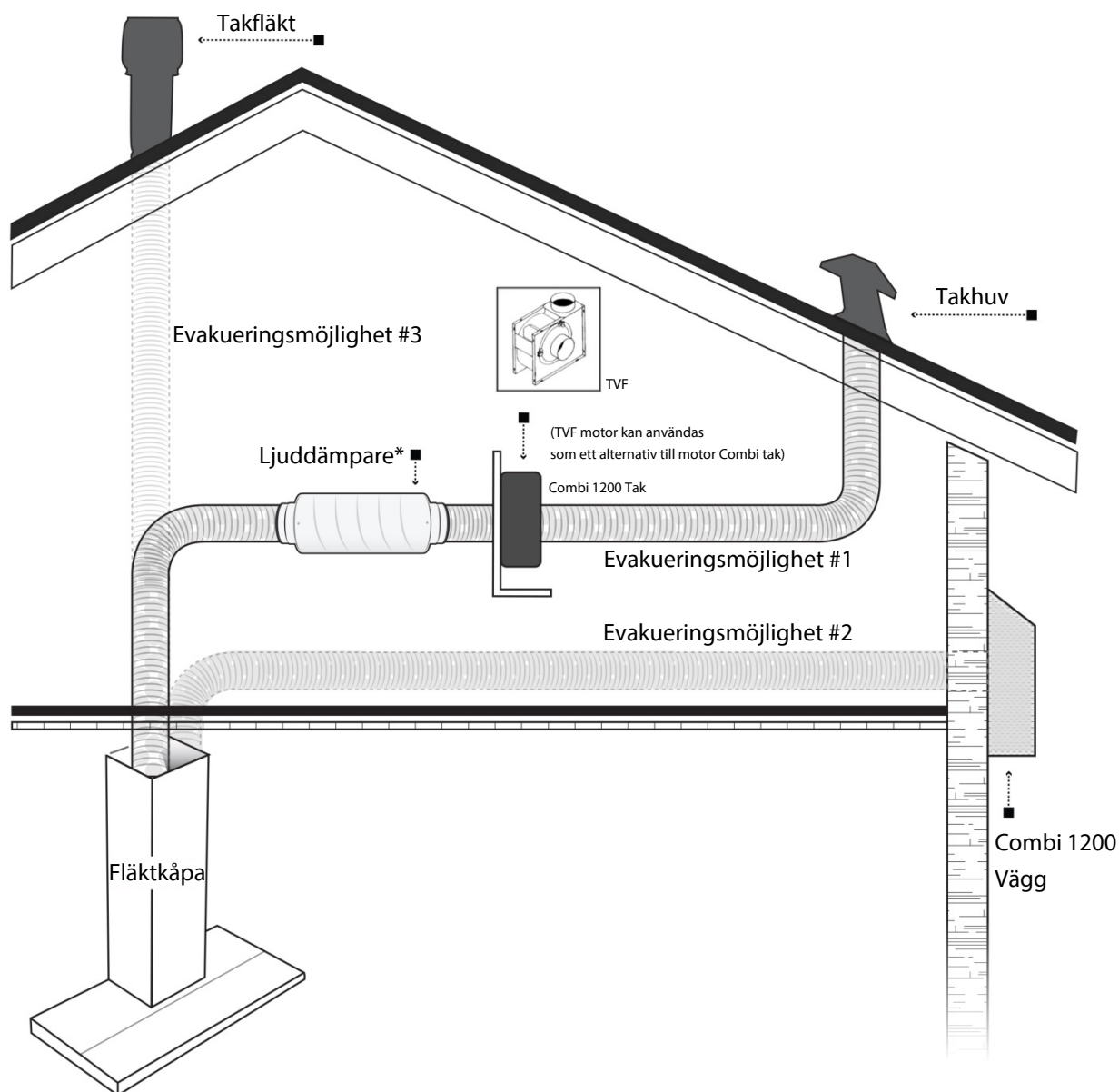
Tekniske detaljer

Modellnr.	Oxford / Decor 501 FH-LED	Motor inngang	190W
Lys	2W×4	Mål (mm)	600X600X1060
Spenning	230V-250V/50Hz	Slange diameter	150mm
Lydnivå	62dB(A)	Luftmengde	800m ³ /h
	51dB(A)		600m ³ /h
	48dB(A)		360m ³ /h

Pakkeliste

Modellnr.	Navn	Antall
Oxford / Decor 501 FH-LED	Brukerveiledning	1
	Avtrekkshette	1
	Avskjermning	1
	Forlenger avskjermning	1
	Beslag til avtrekkshetten	1
	Flexslange	1

SE: Allmän Information



*Tänk på att alltid isolera spirorören, speciellt i uppvärmda utrymmen.

Vänligen var uppmärksam på fläktens anslutningsdiameter för optimal funktion.

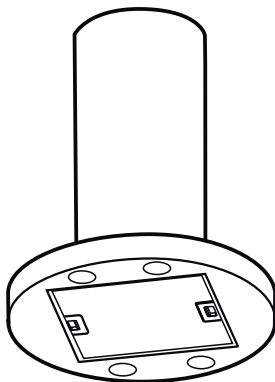
Om man väljer att reducera slanganslutningen medför det ökat mottryck som innebär högre ljud och lägre kapacitet.

Vi uppmanar därför att man använder den kanaldimension som fläktens anslutning har!

Vid montering av flexibel slang skall denna alltid sträckas ut och kortas av vid behov. Detta för att minska luftmotståndet och få bästa effekt till lägsta möjliga ljudnivå.

Slang används endast sista biten inne i fläktkåpan, i övrigt skall fasta spirorör användas och isoleras efter regler och behov.

Monteringsinstruktioner



Oxford / Decor 501 FH-LED

Montering

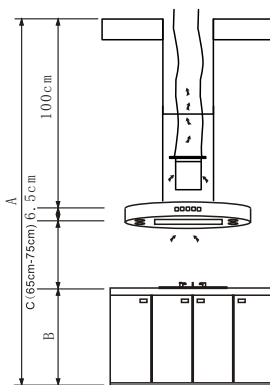
Innan montering

Kontrollera att spiskåpan inte är skadad. Eventuella transportskador skall omedelbart anmälas till transportfirman. Om delar är skadade, defekta eller saknas skall försäljaren omedelbart meddelas.

Montering

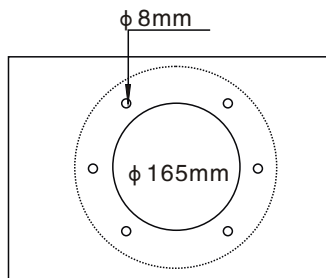
Figur 1

Fäst den medlevererade schablonen i taket. Borra 6 st 8 mm hål för montering samt ta hål för spirorör/imkanal. (Fig.2).



Figur 2

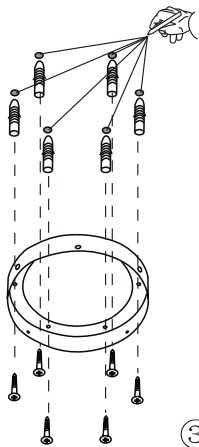
Ta kragen från fläktkåpanns skorstensdel och fäst den i taket med hjälp av medföljande plugg och skruv (Fig.3)



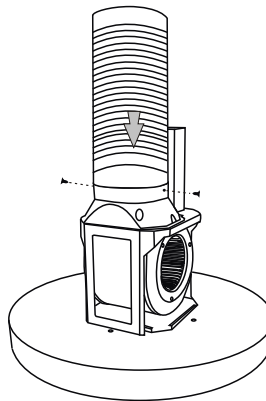
Montering

Figur 3

Montera en flexibel slang/drasut (extra tillbehör) på flätkåpens utblås (Fig.4).



③

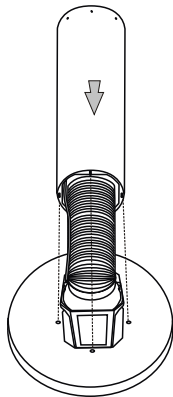


④

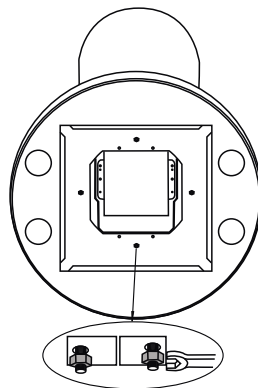
Figur 4

Lossa de fyra muttrarna från skorstensdelen och placera skorstensdelen på flätkåpan ordentligt (Fig.5). Skruva fast med hjälp av de fyra muttrarna (Fig.6).

Montering



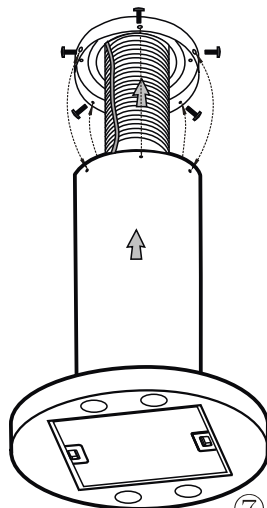
⑤



⑥

Figur 5

Dra upp och fäst den flexibla slangen/drasuten på imkanalen och skruva sedan fast skorstensdelen i kragen som monterats i taket enligt steg 2 (Fig.7).



⑦

Användning

För bästa resultat bör fläkten köras på låg hastighet under normala förhållanden och på hög hastighet om lukten är mer koncentrerad. Slå på fläkten 2-3 minuter innan du börjar laga mat, på så sätt skapas ett undertryck.

Fläkten bör köras i cirka 15 minuter efter det att matlagningen avslutats, eller tills all lukt har försvunnit.

Kontrollpanel:



Låg hastighet



Medelhastighet



Hög hastighet



Ljus PÅ/AV



Vid ett tryck slås fläkten av efter 1 minuter.
Vid två tryck slås fläkten av med det samma.

OBS! Knapparna är av fingertouch-typen och därför märker du inte tryckfunktionen. Sätt bara fingret på den knapp du vill använda.

Rengöring av spiskåpan

Utsidan:

Rengör spiskåpan med en fuktig trasa med lite rengöringsmedel. Använd inte frätande medel, slipmedel eller brandfarliga vätskor till rengöring. Du kan med fördel gnida in spiskåpan med ”Stålrens”. Det gör att smuts och fingeravtryck inte fäster så lätt.

Rengöring av fettfilter:

Rengör efter behov, men minst varannan månad. Ju mer spiskåpan används, desto oftare måste den rengöras.

Filtret tas ner genom att man skjuter det grå plasthandtaget mot väggen och trycker ner filtret.

Filtret tvättas i varmt vatten med diskmedel eller i diskmaskin, max 60 grader.

OBS! Vid diskning i diskmaskin kan filtret missfärgas något.

Om spiskåpan inte fungerar

- Kontrollera att stickkontakten sitter i
- Är kontakten påslagen?
- Kontrollera om säkringen har gått
- Kontrollera att fettfiltret är rent

Om spiskåpan är köpt ny i Danmark får du hjälp med eventuella tillverknings- och materialfel som uppstår vid normal användning.

För Grönland och Färöarna gäller särskilda villkor

Vid eventuella reklamationer hänvisas du till den återförsäljare som du har köpt spiskåpan av.

Tekniska detaljer

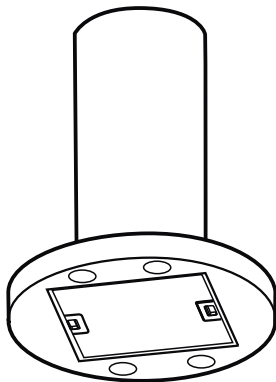
Tekniska detaljer

Modellnummer	Oxford / Decor 501 FH-LED	Motor input	190W
Lampa	2W×4	Mått (mm)	600X600X1060
Spänning	230V-250V/50Hz	Slangdiameter	150mm
Ljudnivå	62dB(A)	Luftmängd	800m ³ /h
	51dB(A)		600m ³ /h
	48dB(A)		360m ³ /h

Förpackningen innehåller

Modellnummer	Namn	Antal
Oxford / Decor 501 FH-LED	Bruksanvisning	1
	Spiskåpa	1
	Skärm	1
	Förlängningsskärm	1
	Fäste till spiskåpan	1
	Flexslang	1

Installation instructions



Oxford / Decor 501 FH-LED

Installation

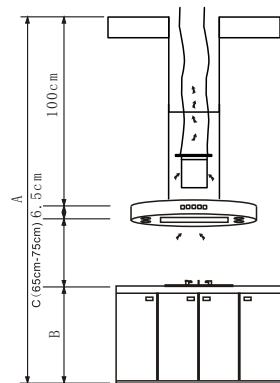
Before installation

Check that the cooker hood is undamaged. Any transport damage must be reported to the haulage carrier immediately. Damaged, defective or missing components must be reported to the dealer immediately.

Installation

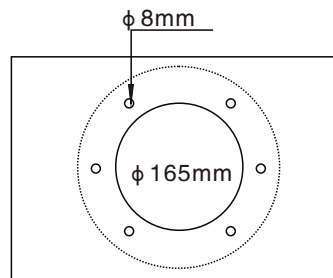
Step 1

Find the right place to mount(Fig.1).Drill six 8mm dia. holes and a 165mm dia. hole using the paper(Fig.2)



Step 2

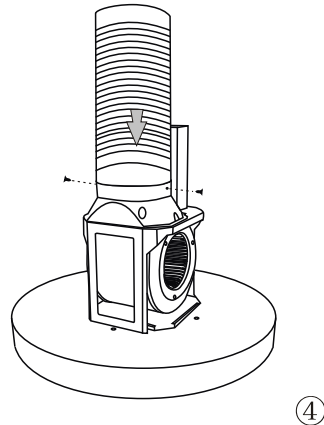
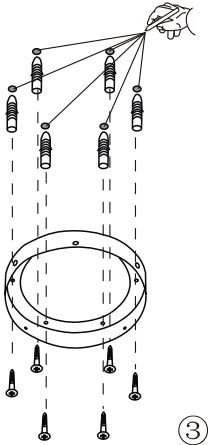
Take out the mounting flange from the chimney, fasten the mounting flange to the ceiling using the six 8mm dia. screw anchors and corresponding screws(Fig.3).



Installation

Step 3

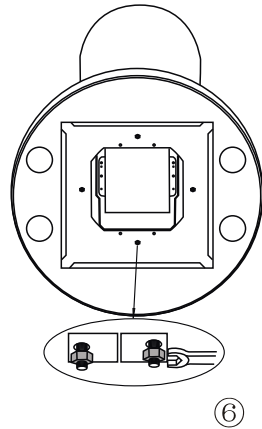
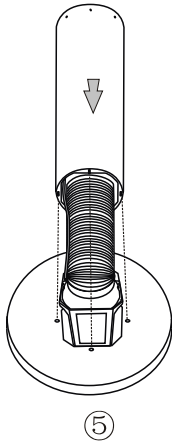
Insert the duct on the duct connection, fix the duct using two ST2.9*10 screws(Fig.4).



Step 4

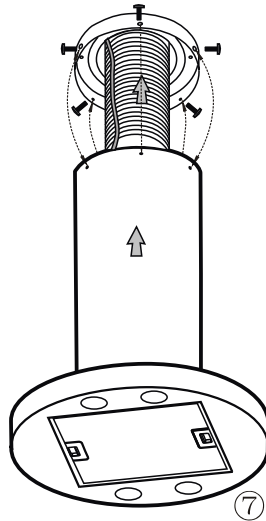
Remove the four nuts from the chimney, place the chimney onto the hood until is fully inserted(Fig.5), tighten the chimney to the hood using four nuts(Fig.6).

Installation



Step 5

Tighten the chimney to the mounting flange using five M5 x 10 screws (Fig.7).



Operation

The best results can be achieved by running the cooker hood at low speed during normal conditions and high speed if the odour is more concentrated. Switch on the cooker hood 2-3 minutes before commencing cooking, as this will create a negative pressure in the kitchen. The cooker hood should run for a further 15 minutes after cooking or until any odours are exhausted.

Control panel:



Low speed



Medium speed



High speed



Light ON/OFF



If pressed once, the cooker hood switches off after approximately 1 minutes
If pressed twice, the cooker hood switches off immediately

NB! The control panel is touch-sensitive and thus you cannot feel a function being depressed; simply placing your finger on the appropriate switch will be sufficient to activate it.

Cleaning the cooker hood

External:

Clean the cooker hood with a damp cloth and a small amount of detergent.

Do not use caustic, abrasive or inflammable liquids for cleaning. By applying "steel cleaner" from Thermex to the stainless steel surfaces, the cooker hood will not be as susceptible to dirt or finger marks.

Cleaning the grease filter:

Cleaning should take place as and when necessary, but at least once every two months. The more the cooker hood is used, the greater the cleaning frequency required.

Remove the filter by pushing the grey plastic handle towards the wall and pulling the filter downwards.

Clean the filter in warm water with detergent or in the dishwasher at max. 60 degrees Celsius.

NB. If cleaned in the dishwasher, the filter may become slightly discoloured.

If the cooker hood does not work:

- Check that the plug is inserted in the socket
- Make sure that the plug socket is switched on
- Check whether the fuse has blown
- Check whether the grease filter is clean

If the cooker hood has been purchased as new in Denmark, any manufacturing or material defects found during the normal use of the cooker hood will be remedied here in the country.

For Greenland and the Faroe Islands, special rules apply.

In the event of any claims, please contact the dealer from whom you purchased the cooker hood.

Technical specifications

Technical specifications

Model no.	Oxford/Decor 501 FH-LED	Motor input	190W
Lights	2W×4	Dimension (mm)	600X600X1060
Voltage	230V-250V/50Hz	Pipe dia.	150mm
Noise level	62dB(A)	Air volume	800m ³ /h
	51dB(A)		600m ³ /h
	48dB(A)		360m ³ /h

Packing list

Model no.	Name	Qty
Oxford/Decor 501 FH-LED	User instructions	1
	Cooker hood	1
	Flue cover panel	1
	Extension cover panel	1
	Bracket for cooker hood	1
	Flex pipe	1

THERMEX SCANDINAVIA A/S SERVICEAFD.

Farøvej 30 • 9800 Hjørring • Danmark

Tlf.: 98 92 62 33 • Fax: 98 92 60 04

E-mail: info@thermex.dk

THERMEX SCANDINAVIA AB

Importgatan 12 A • S-422 46 Hisings Backa

Tel: 031 340 82 00 • Fax: 031 26 33 90

E-mail: info@thermex.se • www.thermex.se

THERMEX SCANDINAVIA S.A.U.

C/Noi del Sucre, 42 • 08840 Viladecans

Tel.: 93 637 30 03 • Fax: 93 637 29 02

E-mail: info@thermex.es • www.thermex.es

Thermex Scandinavia AS

Lørenskogveien 75 • 1470 LØRENSKOG

Tel.: +47 22 21 90 2

E-Mail: www.thermex.no • info@thermex.no

