



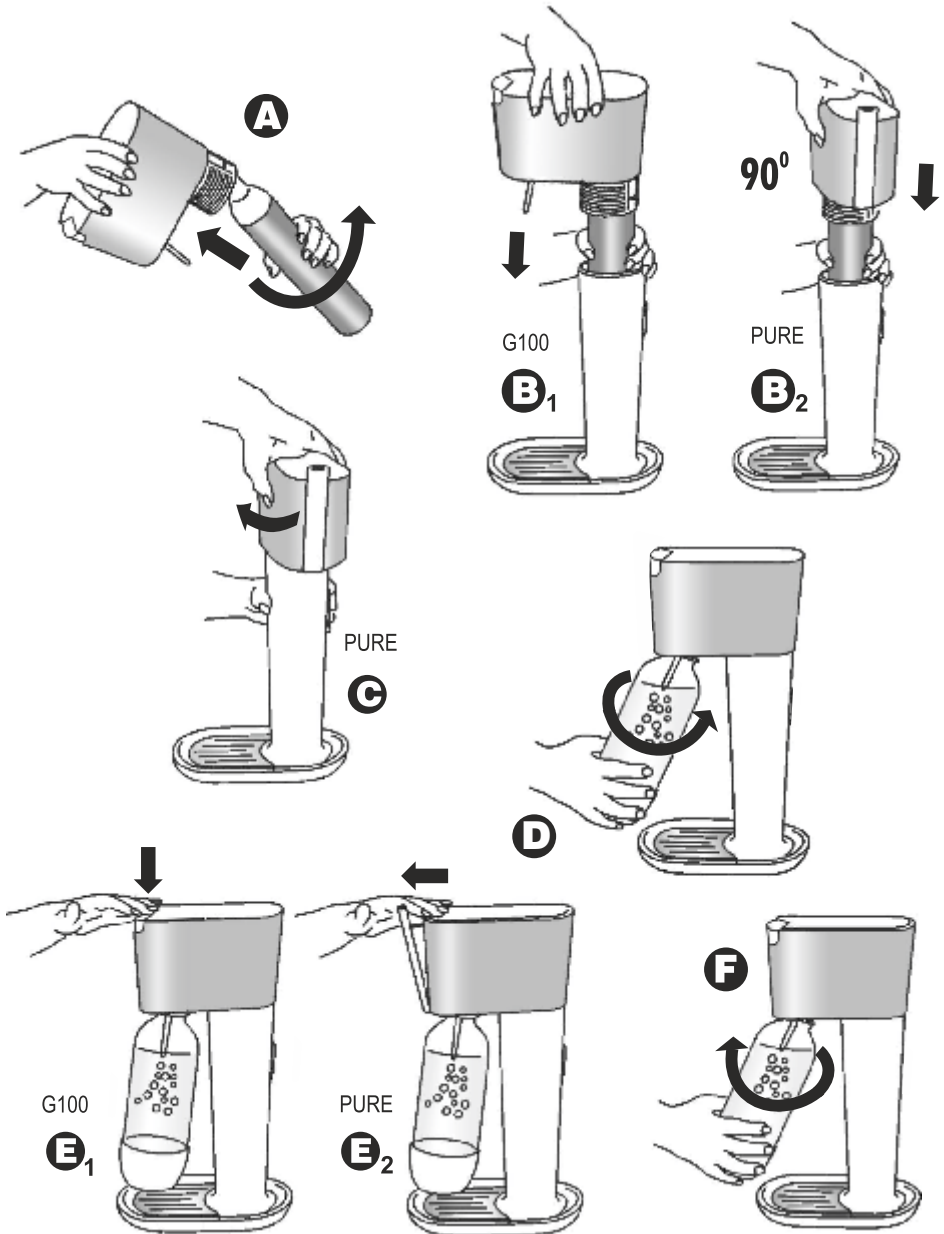
sodastream

USER MANUAL

PU6001 / PURE G100 / GENESIS

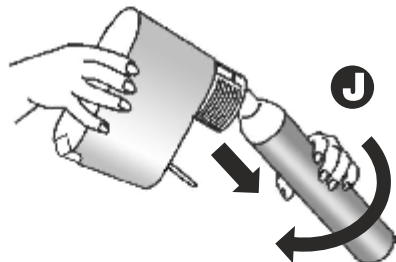
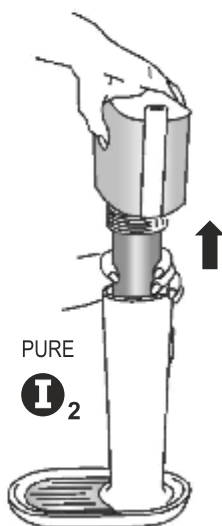
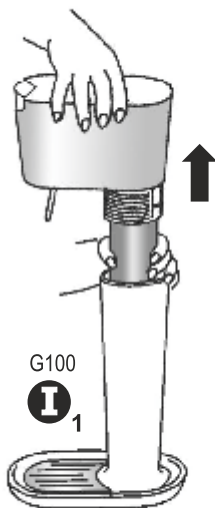
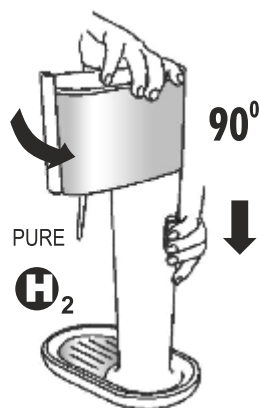
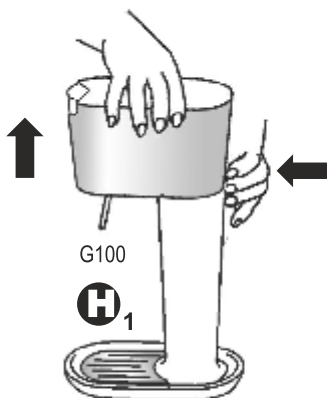
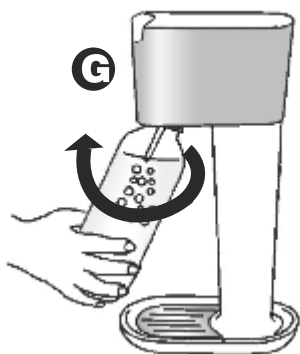
- | | | | | | |
|----|-----------------------|----|-------------------------------|----|---------------------|
| 4 | USER MANUAL | 20 | BRUKSANVISNING | 36 | NÁVOD K POUŽITÍ |
| 6 | GEBRAUCHSANWEISUNG | 22 | BRUKSAANWIJZING | 38 | HASZNÁLATI UTASÍTÁS |
| 8 | MANUEL D'UTILISATION | 24 | ÄYTTÖOHJEETGE | 40 | NÁVOD NA OBSLUHU |
| 10 | GEBRUIKSAANWIJZING | 26 | NAUDOJIMO INSTRUKCIJA | 42 | UPUTE ZA UPOTREBU |
| 12 | LIBRETTO D'ISTRUZIONI | 28 | KASUTUSJUHEND | 44 | NAVODILA ZA UPORABO |
| 14 | MANUAL DE USO | 30 | LIETOŠANAS INSTRUKCIJA | 46 | ΟΔΗΓΙΕΣ ΧΡΗΣΗΣ |
| 16 | PORTUGAL | 32 | ИНСТРУКЦИЯ ПО
ЭКСПЛУАТАЦИИ | 48 | 사용 설명서 |
| 18 | BRUKERMANUAL | 34 | INSTRUKCJA OBSŁUGI | 50 | 氣泡水機 產品使用手冊 |

GETTING STARTED



Die ersten Schritte / Pour commencer / Eerste stappen / Prima utilizzazione / Para començar / Sätta igång / Start med / Sådan kommer du i gang / Toimi näin / Alustamine / Kaip pradėti / Ar ko sākt / Порядок работы / Polish / Kezdő lépések / Začínáme / Začínáme / Početni koraci / Na začátku / 시 작

REPLACING A CYLINDER



So tauschen Sie einen leeren Zylinder aus / Pour remplacer un cylindre vide / Verwisselen van een lege cilinder / Sostituzione di un cilindro vuoto / Paracambiar un cilindro vacio / Ersätta tom cylinder / Å erstatte en tom sylinder / Udskiftning af tom patron / Tyhjän patruunan vaihtaminen / Ballooni vahetamine / Cilindro keitimas / Tukšā cilindra noņemšana / Замена пустого баллона / Polish / Hungry / Montáž bombičky / Montáž bombičky / Zamjena praznog cilindra / Menjava prazne jeklenke / 시작.

Les images servent à des fins d'illustration uniquement / Afbeeldingen slechts bedoeld ter illustratie / Abbildungen dienen ausschließlich der Illustration / Immagini a solo scopo illustrativo / Bilder endast i illustrativt syfte / Bilder kun til illustrasjon / Billeder tjener kun til illustration / Kuva on vain havainnollistamista varten / Pildid on illustratiivse tähendusena / Vaizdai pateikti vien tik ilustraciniais tikslais / Áttéls tikai izskaidrošanas mērķiem / Изображения приведены исключительно для целей иллюстрации / Ilustracje służą tylko do celów demonstracyjnych / Images for illustration purposes only / Les images servent à des fins d'illustration uniquement / Las imágenes son sólo a título ilustrativo / As imagens são somente para ilustrar / A képek kizárólag tájékoztató jellegűek / Obrázky pouze k ilustrativním účelům / obrázky slúžia iba na ilustračné účely / Slike su samo u cilju ilustracije / Slike imaju le ilustrativen namen.

Bäste kund

Tack för att du valt att skaffa en av våra kvalitetskolsyremaskiner. För att få fullt utbyte av den, läs först noggrant igenom bruksanvisningen. Vi svarar gärna på dina frågor, för att kontakta ditt närmsta Soda-Club/SodaStream kontor var vänlig och besök www.sodastream.se.

VAR GOD OBSERVERA : Innan ni byter ut en tom cylinder mot en full var god se till att ni ber om en Soda-Club/SodaStream CO₂-cylinder som passar er kolsyremaskinsmodell. Försök inte att sätta in en cylinder annan än den typ (de typer) som är lämplig för er modell, så som anges på förpackningen till er maskin.

G100 KOMMA IGÅNG:

1. Avlägsna ventil förseglingen av plast och kapsylen från cylinderventilen. Skruva i cylindern i maskinhuvudet (A).
2. Placera maskinhuvudet på maskinen (B1). Tryck ner tills du hör ett klick.
3. Fyll kolsyreflaskan med vatten upp till strecket och kyl.
4. Skruva fast flaskan i maskinen (D).
5. Tryck på kolsyreknappen med korta bestämda tryck tills du hör ett brummande ljud (E1), vattnet är nu normalt kolsyrat. För att kolsyra ytterligare: vinkla ut kolsyreflaskan (släpper ut övertryck), vinkla in kolsyreflaskan och kolsyra mer.
6. Vinkla ut kolsyreflaskan (släpper ut övertryck) och skruva sedan ut den (F).

PURE KOMMA IGÅNG:

1. Avlägsna ventil förseglingen av plast och kapsylen från cylinderventilen. Skruva i cylindern i maskinhuvudet (A).
2. Placera maskinhuvudet på maskinen (B2), vrid huvudet tills du hör ett klickljud (C)..
3. Fyll kolsyreflaskan med vatten upp till strecket och kyl.
4. Skruva fast flaskan i maskinen (D).
5. Tryck på kolsyrehandtaget med korta bestämda tryck tills du hör ett brummande ljud (E2), vattnet är nu normalt kolsyrat. För att kolsyra ytterligare: vinkla ut kolsyreflaskan (släpper ut övertryck), vinkla in kolsyreflaskan och kolsyra mer.
6. Vinkla ut kolsyreflaskan (släpper ut övertryck) och skruva sedan ut den (F).

NI KAN VÄLJA MELLAN MÅNGA SMAKTILLSATSER

- Ett stort antal läskmaker finns tillgängliga från SodaStream. Var god läs blandningsinstruktioner på smakernas förpackningsetiketter innan ni tillreder drycker.
- Förvara smaktillsatserna på ett svalt mörkt ställe.

G100 ERSÄTTA EN SODA-CLUB/SODASTREAM CYLINDER:

1. Avlägsna kolsyreflaskan från maskinen (G).
2. Tryck på knappen belägen på baksidan (H1).
3. Drag maskinhuvudet uppåt (I1).
4. Skruva ur den tomma cylindern (J).
5. Återgå till steg 1 + 2 i "Komma igång" ovan för avslutning och drift.

PURE ERSÄTTA EN SODA-CLUB/SODASTREAM CYLINDER:

1. Avlägsna kolsyreflaskan från maskinen (G).
2. Tryck ner knappen belägen på baksidan och vrid 90° (H2).
3. Dra maskinhuvudet uppåt (I2).
4. Skruva ur cylindern (J).
5. Återgå till steg 1 + 2 i "Komma igång" ovan för avslutning och drift.

VIKTIGT: Kolsyrebehandla endast när kolsyremaskinen är i upprätt position. Kolsyrebehandla endast dricksvatten, utan några tillsatser. Kolsyrebehandla aldrig en tom flaska.

INNAN NI RINGER EFTER SERVICE

1. Om er maskin inte kolsyrebehandlar vattnet:

- Om er cylinder är tom, byt ut den. Vikten av en tom eller full cylinder står tryckt antingen på cylindern eller på dess ventil.
- Kontrollera att kolsyreflaskan har fyllts ända upp till markeringen.
- Se till att kolsyremaskinen alltid står i upprätt position.

2. Om er kolsyremaskin fortsätter att släppa ut gas efter det att kolsyreknappen har lossats:

- TA INTE BORT CYLINDERN ELLER KOLSYREFLASKAN. LÄMNA KOLSYREMASKINEN I UPPRÄTT POSITION OCH RÖR INTE KOLSYREMASKINEN förrän man inte längre kan höra att gas strömmar ut.
- Vinkla ut kolsyreflaskan när du hör att gas inte längre släpps ut. Skruva av cylindern och returnera den till leverantören. Byt ut cylindern mot en full sådan. Se upp: cylindern kan vara mycket kall.
- Kasta bort kolsyreflaskan som satt i maskinen och byt ut den mot en ny.
- Vid skada, sluta upp att använda kolsyremaskinen och kontakta ert lokala Customer Care Team.

3. Om ett lågt väsande ljud hörs från kolsyremaskinen under kolsyrebehandling:

Ett lågt väsande ljud av gas kan höras när kolsyremaskinen är under tryck. Ljudet kommer från ventiler som släpper ut överflödigt tryck och är helt normalt. Ljudet upphör efter kolsyrebehandling, då kolsyreflaskan vinklas ut och allt överflödigt tryck släpps ut.

4. Om, när ni applicerar en ny cylinder, gas läcker ut efter det att ni har skruvat cylindern på kolsyremaskinen:

Det kan vara en trycklås mellan cylinderrhållaren och cylinderventilen. Skruva in cylindern hårdare i hållaren. Om detta inte hjälper, ta bort cylindern och kontrollera att gummipackningen är på plats. Om den är borta eller har glidit av kan ni få en ny från ert lokala Customer Care Team.

5. Om vatten flödar över från kolsyreflaskan under kolsyrebehandling:

Har ni fyllt kolsyreflaskan för mycket? Kontrollera påfyllnadsmarkeringen och töm ut överflödigt vatten om så erfordras. Trycker ni på kolsyreknappen för länge? Gör bara korta, bestämda tryckningar.

SKÖTSEL AV ER KOLSYREMASKIN

Torka av er kolsyremaskin med en mjuk fuktig trasa. Tvätta INTE i diskmaskin. Ställ inte eller förvara kolsyremaskinen nära en värmekälla. Håll droppskålen i botten av kolsyremaskinen torr. Droppskålen kan tas ur för rengöring om man så önskar.

SKÖTSEL AV ERA SODASTREAM KOLSYREFLASKOR



De kolsyreflaskor som är ämnade för er kolsyremaskin har en skruvliknande fästnanordning. Var god se till att alla extra kolsyreflaskor som köps har samma fästnanordning. Använd inte några kolsyreflaskor som inte är godkända av SodaStream för användning i er kolsyremaskinmodell, inklusive flaskor som är gjorda av andra tillverkare eller flaskor gjorda av glas.

Efter varje användning, skölj er kolsyreflaska med ljummet kranvatten med eller utan tvål. För lätt rengöring kan man ta bort bottenkupan på kolsyreflaskan genom att dra botten neråt. Sätt tillbaka bottenkupan genom att trycka den på kolsyreflaskan från botten. Fyll på friskt kallt dricksvatten och ställ sedan flaskan i kylskåpet. Låt inte ämnen som ammoniak, alkohol eller bensenbaserade substanser komma i kontakt med kolsyreflaskan, eftersom de kan få den att förlora formen.

SodaStreams kolsyreflaskor kan skadas av extrem hetta eller kyla (över 50°C eller under 1°C) -tvätta ALDRIG er kolsyreflaska eller dess kork i diskmaskinen, lämna den inte nära en direkt värmekälla (ugn eller element) eller i bilen, och lägg den inte i frysen.



Soda-Club/SodaStream "diskmaskinsäker" typ-kolsyreflaska kan diskas i diskmaskin (en gång i veckan – i program upp till 70°C eller Eco-cykel) för rengöring. OBS, dessa kolsyreflaskor har en "diskmaskinsäker" indikation på kolsyreflaskan vilken visar att kolsyreflaskan kan köras i diskmaskinen (se vänster).

Kontrollera flaskkorkar då och då för försiltningar eller sprickor.

Varning: Varje SodaStream kolsyreflaska har en sista förbrukningsdag – ANVÄND INTE en kolsyreflaska efter detta datum.

SodaStream kolsyreflaskor underkastas stränga kvalitetstester, och vid normal användning bör de med lätthet räcka till sin sista förbrukningsdag. Om ni emellertid skulle märka att er flaska är sliten, skrapad, missfärgad, har förlorat sin genomskinlighet, form eller är skadad, ANVÄND DEN INTE längre i er kolsyremaskin. Var god kasta bort kolsyreflaskan omedelbart och ersätt den med en ny.

Avlägsna aldrig flaskan under kolsyring.

SODA-CLUB/SODASTREAM CYLINDRAR

Soda-Club/SodaStreamcylindrar är inte till salu. Dessa cylindrar är Soda-Club (CO₂) Ltd.'s eller dess filials egendom som det anges på cylindern och på Certifikatet för Användarlicens som sitter på cylindern. Soda-Club/SodaStreamcylinder överförs temporärt till er, underkastad bestämmelserna i Certifikatet, endast i det specifika syftet att kolsyrebehandla vatten genom att använda en lämplig kolsyremaskin.

När cylindern är tom, byt ut den mot en full Soda-Club/SodaStreamcylinder hos en auktoriserad SodaStream-återförsäljare endast till priset för gaspåfyllningen.

Varning:

Förvara cylindrar på ett svaltt ställe. Att utsätta cylindern för hetta kommer att få trycket i den att stiga. Som en försiktighetsåtgärd kommer cylindern att stöta ut CO₂ om trycket i den blir för högt. Om detta skulle hända, rör inte cylindern, bara lämna den tills all gasen har strömmat ut. I ett sådant fall får snabbt utlopp av CO₂ cylindern att bli extremt kall. Rör inte cylindern förrän den har nått rumstemperatur.

TRANSPORTERA ALDRIG MASKINEN MED CYLINDERN PÅ PLATS.

RUBBA ELLER FÖRSTÖR EJ CYLINDERN.

GARANTI

Stor omsorg har lagts ner på att se till att er kolsyremaskin levereras till er i perfekt skick. Om emellertid ett fel skulle uppstå under en 24 månadersperiod efter inköpsdatum (var vänlig behåll kvittot) på grund av dåligt yrkeskunnamande eller sekunda råmaterial, kommer vi antingen att reparera eller ersätta (som vi finner för gott) er maskin gratis.

Även om felet har uppstått på grund av felaktig användning står vi till er tjänst, men naturligtvis kan vi då kräva betalning för reparationen, vilken kan ordnas genom en auktoriserad SodaStream-återförsäljare eller ert Customer Care Team. Effektiv reparation eller service på maskinen kan inte garanterat utföras av någon annan part, och för att garantin skall behålla sin giltighet, var därför vänlig ordna sådan reparation eller service genom en auktoriserad återförsäljare eller Customer Care Team.

Om ni har några frågor, var god ring vårt Customer Care Team.

SodaStream kolsyreflaskor

Er kolsyremaskin har designats för att fungera med en lämplig SodaStream kolsyreflaska (fästnanordning av skruvtyp). Den garanteras inte fungera effektivt med någon annan flaska, och för att garantin skall bevara sin giltighet var därför vänlig att använda endast SodaStreams originalkolsyreflaskor i er kolsyremaskin.

Soda-Club/SodaStream cylindrar

Er kolsyremaskin har designats för att fungera med en lämplig Soda-Club/SodaStream-cylinder, så som det förklaras i instruktionerna i denna manual. Den garanteras inte fungera effektivt med andra cylindrar, och för att garantin skall behålla sin giltighet var därför vänlig att använda endast en lämplig Soda-Club/SodaStream-cylinder påfylld av en auktoriserad SodaStream påfyllningsstation, tillgänglig hos auktoriserade SodaStream-återförsäljare.

Alla SodaStream-produkter utsätts för fortlöpande utveckling, och specifikationer kan ändras utan förvarning.

MASKINBEDÖMNING

Maximum arbetstryck : 10 Bar / 145 Psi. Maximalt tillåtna driftstemperatur : 40°C / 104°F. Flaskans kapacitet vid uppfyllningslinjen (kan variera mellan maskiner, kan skilja sig från bilden) : 400 ml - 1.0 liter. Bräddfull flaskkapacitet (kan variera mellan maskiner, kan skilja sig från bilden) : 480 ml - 1.1 liter.

Kjære kunde

Takk for at du valgte å kjøpe en av våre kvalitets kullsyremaskiner! Vennligst les bruksanvisningen nøye før kullsyre-maskinen tas i bruk. Kontakt nærmeste SodaStream-kontor som du finner på www.sodastream.no.

VENNLIGST MERK DEG:

Før en tom sylinder byttes inn i en full én, må du passe på å spørre etter den Soda-Club/SodaStream CO₂ sylinder som passer din kullsyremaskin-modell. Ikke forsøk å sette inn en annen sylindertype enn den som passer din kullsyremaskin-modell som oppgitt på kullsyremaskin innpakningen.

G100 START MED:

1. Fjern ventilpakningen og -hetten fra sylinderventilen. Sett sylinderen i maskinhodet (A).
2. Plasser maskinhodet på kullsyremaskinen (B1). Trykk ned til du hører et klikk.
3. Fyll kullsyreflasken opp til påfyllingslinjen med vann og avkjøl.
4. Skru flasken i kullsyremaskinen (D).
5. Trykk kort på kullsyreknappen til du hører susing (slipp opp knappen mellom trykkene). 3 'suser' lager vanlig kullsyreholdig vann, flere trykk lager sterkere kullsyreholdig vann (E1).
6. Trekk kullsyreflasken fremover og skru av for å fjerne den (F).

PURE START MED:

1. Fjern ventilpakningen og -hetten fra sylinderventilen. Skru sylinderen i maskinhodet (A).
2. Plasser maskinhodet på maskinen, (B2) vri hodet til du hører et klikk (C).
3. Fyll kullsyreflasken opp til påfyllingslinjen med vann og avkjøl.
4. Skru flasken inn i maskinen (D).
5. Trekk kort i kullsyreknappen til du hører susing. 3 'suser' lager vanlig kullsyreholdig vann, flere trykk lager sterkere kullsyreholdig vann (E2).
6. Trekk kullsyreflasken fremover og fjern den (F).

DU KAN VELGE BLANT ET STORT UTVALG SMAKSTILSETNINGER

- Det fins et stort utvalg av smakstilsetninger hos SodaStream i både flasker og enkeltinn-pakninger. Vennligst les blandeinstruksene på tilsetningsetikettene før leskedrikken blandes.
- Oppbevar smakstilsetningene på et kjølig og mørkt sted.

G100 Å ERSTATTE EN SODA-CLUB/SODASTREAM-SYLINDER:

1. Fjern kullsyreflasken fra kullsyremaskinen (G).
2. Trykk ned knappen på baksiden (H1).
3. Trekk maskinhodet oppover (I1).
4. Skru av den tomme sylinderen (J).
5. Gjenta trinn 1 + 2 "START MED" for stenging og betjening.

PURE Å ERSTATTE EN SODA-CLUB/SODASTREAM-SYLINDER:

1. Fjern kullsyreflasken fra kullsyremaskinen (G).
2. Trykk ned knappen på baksiden (H2)
3. Vri maskinhodet 90° og trekk opp (I2)
4. Skru av sylinderen (J)
5. Gjenta trinn 1 + 2 "START MED" for stenging og betjening.

Viktig: Tilsatt kullsyre kun når kullsyremaskinen står rett opp og ned. Kullsyre må kun tilsettes drikkevann uten noe tilsetningsstoffer. En tom flaske må aldri tilsettes kullsyre.

FØR DU RINGER VEDRØRENDE SERVICE

1. Hvis kullsyremaskinen ikke lager kullsyre:

- Hvis sylinderen er tom, må den byttes inn. Vekten av sylinderen når den er full eller tom står trykt enten på sylinderen eller på ventilen.
- Kontroller at kullsyreflasken er blitt fylt opp til påfyllingsstreken.
- Påse at kullsyremaskinen alltid står rett opp og ned.

2. Hvis kullsyremaskinen fortsetter å slippe ut gass etter at kullsyreknappen er blitt sluppet:

- IKKE FJERN SYLINDEREN ELLER FLASKEN. LA KULLSYREMASKINEN STÅ RETT OPP OG NED OG IKKE TA PÅ KULLSYRE-MASKINEN før du hører at det ikke slippes ut mer gass.
- Når det ikke slippes ut mer gass, skal kullsyreflasken sette på skrå. Skru løs sylinderen og lever tilbake til leverandøren. Bytt inn sylinderen i en ny full én. Merk: Sylinderen kan være svært kald.
- Kast kullsyreflasken som var tilpasset kullsyremaskinen og erstatt den med en ny.
- Hvis den skades, må ikke kullsyremaskinen brukes og kundetjenesten må kontaktes i det landet du befinner deg i.

3. Hvis du hører en lav hvesende lyd fra kullsyremaskinen når kullsyre tilsettes:

Gassen kan eventuelt hvese litt når kullsyremaskinen er under trykk. Det er svært normalt og lyden vil slutte etter at kullsyren er tilsatt og flasken vippes og trykket strømmes ut.

4. Hvis det lekker ut gass, når en ny sylinder settes på plass:

Det er mulig at det finnes en trykklekkasje mellom sylinderholderen og sylinderventilen. Skru sylinderen strammere til holderen. Hvis dette ikke hjelper, må sylinderen fjernes omgående og det må kontrolleres at gummipakningen (en liten sort gumming) er på plass. Hvis den mangler eller har skidd, må den skiftes ut. Du kan få tak i ekstra pakninger hos den lokale kundetjenesten.

5. Hvis det flyter over i kullsyreflasken ved tilsetning av kullsyre:

Har du fylt kullsyreflasken for full? Kontroll påfyllingsstreken og tøm ut overskytende vann om nødvendig. Bruker du for mye trykk ved å holde kullsyreknappen inne for lenge? Bruk kun korte og faste trykk.

Å SØRGE FOR SYSTEMET

STELL AV KULLSYREMASKINEN

Tørk kullsyremaskinen med en myk og fuktig klut. Ikke sett i oppvaskmaskinen. Ikke plasser eller lagre kullsyremaskinen i nærheten av en varmekilde. Hold dryppfatet i bunnen av kullsyremaskinen tørt. Dryppfatet kan fjernes når du ønsker å rengjøre det.

STELL AV SODASTREAM-KULLSYREFLASKENE



Kullsyreflaskene som er beregnet brukt sammen med kullsyremaskinen er utstyrt med gjengetilslutning. Påse at alle ekstra flaskene som kjøpes har en skrutilslutning. Ikke bruk kullsyreflasker som ikke er godkjent av Soda-Club/SodaStream for å brukes sammen med kullsyremaskinen, inkludert, blant annet, flasker som er produsert av andre eller glassflasker.

Kullsyreflaskene skylles med lunkent vann, med eller uten såpe, etter hver gang de brukes. For å lett kunne gjøre dem rene, kan du fjerne sokkelskålen på flasken ved å trekke sokkelen nedover. Sett sokkelskålen tilbake ved å trykke den på flasken fra undersiden. Fyll alltid flasken omgående med ferskt kald drikkevann og sett kjøleskapet for å kunne få ferdige nedkjølte leskedrikker. Ikke la slike stoffer som ammoniakk, alkohol eller bensinbaserte materialer komme i kontakt med flasken. Disse materialene kan skade flasken.

SodaStream-kullsyreflasker kan skades av ekstrem varme eller kulde (mer enn 50°C eller mindre enn 1°C) - aldri sett flasken eller korken i oppvaskmaskinen, og ikke la den stå i nærheten av en varmekilde (ovn eller radiator) eller i bilen og ikke plasser i frysen.



Soda-Club/SodaStream "dishwasher safe" type-kullsyreflasker kan settes i oppvaskmaskinen (en gang pr. uke –inntil 70°C eller Eco-syklus) for rengjøring. Se etter et "dishwasher safe"-merke på flasken for å være sikker på at flasken kan settes i oppvaskmaskinen. Kontroller flaskekorken av og til når det gjelder slitasje eller sprekker.

Advarsel

Hver Soda-Club/SodaStream-kullsyreflaske har en siste forbruksdag – IKKE bruk flasken etter denne datoen. Soda-Club/SodaStream-kullsyreflasker har gjennomgått en streng kvalitetskontroll og ved vanlig bruk skulle de lett kunne brukes fram til siste forbruksdag.

Men hvis du merker at flasken er blitt slitt, oppskrapet, misfarget, ikke lenger er gjennomskiktig eller har forandret form eller blitt skadet, skal flasken IKKE brukes lenger. Vennligst kast flasken med det samme og erstatt med ny flaske.

Fjern aldri en flaske mens kullsyre tilsettes.

SODA-CLUB/SODASTREAM-SYLINDERE

Soda-Club/SodaStream-sylindrene selges ikke. Disse sylindrene tilhører Soda-Club (CO₂) Ltd. eller et firma med tilknytning til dem som er anmerket på sylindren og i brukerlisensbeviset som er festet til sylindren. Soda-Club/SodaStream-sylindren overføres til deg midlertidig og er underlagt betingelsene som står i brukerlisensen og skal kun brukes for å tilsette kullsyre ved bruk av passende kullsyremaskin.

Når sylindren er tom, skal den byttes inn i en full Soda-Club/SodaStream-sylinder ved en autorisert SodaStream-detaljhandler der det betales kun for den nye gasspatronen.

Advarsel

Oppbevar sylindrene på et kjølig sted. Hvis sylindren utsettes for varme vil trykket i sylindren øke. Av sikkerhetsmessige grunner vil sylindren avgj CO₂ hvis trykket inni sylindren blir for stort. Hvis dette skjer, må du ikke ta på sylindren. Bare la den stå slik at all gass slipper ut. I et slikt tilfelle vil det at CO₂slippes ut føre til at sylindren blir svært kald. Ikke ta på sylindren før den har nådd romtemperatur igjen.

ALDRI FLYTT PÅ KULLSYREMASKINEN MED SYLINDEREN PÅ PLOSS.

IKKE TUKLE MED SYLINDEREN

GARANTI

Det blir gjort det ytterste for å sikre at kullsyremaskinen leveres i feilfri stand. Men skulle det skje en feil inn 24 måneder etter innkjøpsdatoen (vennligst oppbevar kvitteringen) som er forårsaket av feil ved utførselen eller dårlige materialer, vil vi enten reparere eller erstatte (etter vår vurdering) kullsyremaskinen uten at det skal koste deg noe.

Selv om feilen er et resultat av feilbruk kan vi likevel hjelpe deg, men selvsagt vil vi måtte be om betaling for reparasjonen som kan utføres gjennom en autorisert Soda-Club/SodaStream-detaljhandel eller kunde-tjenesten (det som gjelder i ditt land). Riktig reparasjon eller service av kullsyremaskinen kan ikke garanteres hvis dette gjøres av en tredjemann. Derfor er garantien kun gyldig hvis reparasjonen eller servicen ordnes gjennom en autorisert detaljhandel eller kundetjenesten.

Vennligst ring kundetjenesten hvis du har noen spørsmål.

Soda-Club/SodaStream-kullsyreflasker

Kullsyremaskinen er utformet for å brukes sammen med en passende Soda-Club/SodaStream-kullsyreflaske (med gjengetilslutning). Det garanteres ikke at den skal fungere riktig hvis andre flasker brukes og derfor må det kun brukes originale Soda-Club/SodaStream kullsyreflasker for at garantien skal være gyldig.

Soda-Club/SodaStream-Sylindere

Kullsyremaskinen er utformet for å brukes sammen med en passende Soda-Club/SodaStream-sylinder, som beskrevet i denne bruksanvisningen. Det garanteres ikke at den vil fungere riktig hvis andre sylindrer brukes og derfor må kun passende Soda-Club/SodaStream-sylindere, som fylles opp ved et autorisert Soda-Club/SodaStream-påfyllings-sted som finnes hos Soda-Club/SodaStream-detaljhandelen, brukes for at garantien skal være gyldig.

Alle Soda-Club/SodaStream-produkter blir hele tiden videreutviklet og spesifikasjoner kan endres uten at det gis beskjed om dette.

MASKINENS YTEEVNE

Maksimum arbeidsbelastning for maskinen: 10 Bar / 145 Psi. Maksimalt tillatte driftstemperatur for maskinen: 40°C / 104°F.

Flaskekapasitet ved påfyllingslinjen (Varierer for forskjellige maskinpakker, kan være forskjellig fra de viste bildene): 400 ml - 1.0 liter

Breddfull flaskekapasitet (Varierer for forskjellige maskinpakker, kan være forskjellig fra de viste bildene): 480 ml - 1.1 liter

Kjære kunde

Tak, fordi du har anskaffet dig en af vores kvalitets- kulsyremaskiner. For at få fuldt udbytte af den, skal du læse brugsanvisningen omhyggeligt. Vi besvarer altid med glæde spørgsmål fra dig. Nærmeste Soda-Club/SodaStream-kontor finder du på www.sodastream.dk.

BEMÆRK VENLIGST: Når du ombytter en tom patron med en ny, skal du altid huske at bede om en Soda-Club/SodaStream CO₂-patron, som passer til din sodavandsmaskine. Brug ikke nogen anden patron end den eller dem, der passer til din model og som er anført på maskinens emballage.

G100 SÅDAN KOMMER DU I GANG:

1. Fjern seglet og hættten fra patronventilen. Skru patronen ind i maskinens hoved (A).
2. Anbring maskinens hoved på maskinen (B1). Tryk ned, indtil der høres et klik.
3. Fyld sodavandsflasken op med vand til stregen og afkøl den.
4. Skru flasken ind i maskinen (D).
5. Tryk på kulsyreknappen i en række korte tryk, indtil der høres en brummen (slip knappen mellem hvert tryk) (E1). 3 brummen giver et standardbrus. Flere tryk giver en stærkere drik.
6. Træk sodavandsflasken udad og skru den ud (F).

PURE SÅDAN KOMMER DU I GANG:

1. Fjern seglet og hættten fra patronventilen. Skru patronen ind i maskinens hoved (A).
2. Anbring maskinen på hovedet og drej hovedet (B2), indtil der høres et klik (C).
3. Fyld sodavandsflasken op med vand til stregen og afkøl flasken.
4. Anbring flasken i maskinen (D).
5. Træk i kulsyrehåndtaget med korte træk, indtil der høres en brummen (E2). 3 brum giver standardbrus. Yderligere træk giver kraftigere brus.
6. Træk sodavandsflasken udad og skru den ud (F).

DU KAN VÆLGE MELLER EN LANG RÆKKE SMAGE

Soda-Club/SodaStream tilbyder en lang række forskellige smage - i flasker eller i enkelt-driks-pakninger. Læs blandingsanvisningerne på emballagen, inden du laver drikke.

Opbevar smagskoncentraterne på et mørkt, køligt sted.

G100 UDSKIFTNING AF SODA-CLUB/SODASTREAM PATRON:

1. Fjern sodavandsflasken fra maskinen (G).
2. Tryk på knappen på bagsiden (H1).
3. Træk maskinens hoved opad (I1).
4. Skru den tomme patron ud (J).
5. Vend tilbage til trin 1 + 2 i ovennævnte "Sådan kommer du i gang" for at lukke og bruge.

PURE UDSKIFTNING AF SODA-CLUB/SODASTREAM PATRON:

1. Fjern sodavandsflasken fra maskinen (G).
2. Tryk på knappen på bagsiden (H2).
3. Drej maskinens hoved 90° og træk opad (I2).
4. Skru patronen ud (J)
5. Vend tilbage til trin 1 + 2 i ovennævnte "Sådan kommer du i gang" for at lukke og bruge.

VIGTIGT: Kulsyremaskinen skal stå oprejst, når der kommer kulsyre på flasker. Kom kun kulsyre i drikkevand uden nogen former for tilsætningsstoffer. Kom aldrig kulsyre i en tom flaske.

INDEN TILKALDELSE AF SERVICE

1. Hvis kulsyremaskinen ikke afgiver kulsyre:

- Udskift patronen, hvis den er tom. Den fulde og tomme patrons vægt er angivet på patronen eller på dens ventil.
- Kontroller, at kulsyreflaske er fyldt op til stregen.
- Sørg for, at kulsyremaskinen altid befinder sig i oprejst stilling.

2. Hvis kulsyremaskinen fortsætter med at frigive gas, efter at kulsyrehåndtaget er frigjort:

- FJERN IKKE PATRONEN ELLER FLASKEN. LAD KULSYREMASKINEN FORBLIVE I OPREJST STILLING OG RØR DEN IKKE, indtil den overskydende kulsyre ikke længere høres.
- Når der ikke mere frigøres gas, skal du vippe kulsyreflaske. Skru patronen ud og lever den tilbage til leverandøren for ombytning med en ny. Bemærk: Patronen kan være meget kold.
- Smid den brugte kulsyreflaske ud og erstæt den med en ny.
- Brug ikke kulsyremaskinen, hvis den er blevet beskadiget. Kontakt nærmeste Kundeservice.

3. Hvis der høres en lav, hvislende lyd under påfyldning af kulsyre:

Når kulsyremaskinen er under tryk, kan der høres en svag, hvislende gaslyd. Dette er helt normalt, og lyden stopper, når flasken, efter at der er kommet kulsyre på, vippes og trykket dermed frigøres.

4. Hvis der siver gas ud efter anbringelse af en ny patron i kulsyre-maskinen:

Der må være en læk mellem patronholderen og patronens ventil. Skru patronen længere ind i holderen. Hjælper dette ikke, skal du straks fjerne patronen og tjekke, om gummipakningen (en lille gummiring) sidder, som den skal. Hvis den mangler eller har forskubbet sig, skal du udskifte den. Pakninger fås hos den lokale Kundeservice.

5. Der flyder vand ud af flasken under påfyldning af kulsyre:

Er der for meget vand i kulsyreflasken? Kontroller påfyldningsstregen og hæld eventuelt overskydende vand ud. Trækker du for længe i kulsyrehåndtaget? Tryk kun ganske kort.

VEDLIGEHOLDELSE AF SYSTEMET

VEDLIGEHOLDELSE AF KULSYREMASKINEN

Tør kulsyre-maskinen af med en en blød, fugtig klud. Kom ikke maskinen i en opvaskemaskine og anbring den ikke i nærheden af varmekilder. Hold drypbakken i bunden af maskinen tør. Drypbakken kan tages ud for rengøring.

VEDLIGEHOJDELSE AF SODA-CLUB/SODASTREAM FLASKERNE



Kulsyre flaskerne til maskinen har en skruelig nede fitting. Kontroller, at alle nye flasker, du anskaffer dig, har en skruelig nede fitting. Brug ikke flasker, der ikke er godkendt af Soda-Club/SodaStream til brug i din kulsyre maskine, herunder bla.a. flasker fremstillet af andre producenter eller af glas.

Efter hvert brug skal kulsyre flasken skylles med lunke vand fra hanen, med eller uden sæbe. Det letter rengøringen at fjerne flasken bundholder ved at trykke denne nedad. Sæt holderen på plads igen ved at trykke den fast på flasken igen nedefra. Fyld altid flasken op igen med koldt drikkevand og anbring den i køleskabet til forkøling af drikke. Flasken må ikke komme i kontakt med materialer som f.eks. ammoniak, alkohol eller benzin, idet disse kan ødelægge den.

Soda-Club/SodaStream kulsyre flaskerne kan blive ødelagt af ekstrem varme og kulde (over 50°C og under 1°C). Vask derfor aldrig flasken (eller proppen) i en opvaskemaskine, efterlad den ikke i nærheden af en varmekilde (ovn eller radiator) eller i en bil. Anbring den ikke i en fryser.



Soda-Club/SodaStream "opvaskemaskinesikker" sodavands flasken kan rengøres i en opvaskemaskine (én gang om ugen - op til 70°C eller økologisk cyklus). Se efter "opvaskemaskinesikker" mærkningen på flasken for at finde ud, om denne kan vaskes i en opvaskemaskine.

Tjek jævnligt propperne for slid og revner.

Advarsel: Hver Soda-Club/SodaStream kulsyre flaske har en udløbsdato. Brug IKKE flasken efter denne dato. Soda-Club/SodaStream kulsyre flaskerne gennemgår

strengt kvalitetstester, og ved normalt brug skulle de kunne nå udløbsdatoen uden problemer. Hvis du imidlertid ser, at din flaske er blevet slidt, ridset, misfarvet, har mistet sin gennemsigtighed eller form eller på anden måde er blevet beskadiget, må du IKKE mere bruge den i kulsyre maskinen. Smid flasken væk og erstæt den med en ny.

Fjern aldrig flasken, mens der kommes kulsyre i.

SODA-CLUB/SODASTREAM-PATRONER

Soda-Club/SodaStream patroner er ikke til salg. De tilhører Soda-Club (CO₂) Ltd. eller dets tilknyttede selskab som angivet på patronen og på brugerlicens-certifikatet, der følger med patronen. Soda-Club/SodaStream patronen er midlertidigt overladt til dig på de på certifikatet anførte betingelser og med det specifikke formål at tilføre vand kulsyre ved hjælp af en passende kulsyre maskine.

Når patronen er tom, skal den ombyttes til en fuld Soda-Club/SodaStream patron hos en autoriseret Soda-Club/SodaStream forhandler og udelukkende til prisen for gassen.

Advarsel

Opbevar patroner på et køligt sted. Varme vil få trykket i patronen til at stige. Hvis trykket bliver for højt, udleder patronen som en sikkerhedsforanstaltning kuldioxid (CO₂). Sker dette, må du ikke røre patronen, men skal blot lade den være, indtil al gassen er sluppet ud. I sådanne tilfælde med hurtig udledning af CO₂ bliver patronen meget kold. Rør den ikke, før den har nået stuetemperatur.

TRANSPORTER ALDRIG KULSYRE MASKINEN MED PATRONEN MONTERET.

MANIPULER IKKE MED PATRONEN.

GARANTI

Det er sat meget ind på at levere kulsyre maskinen i perfekt stand. Hvis der imidlertid inden for 24 måneder efter købsdatoen (opbevar venligst kvitteringen) opstår fejl på grund af mangelfuld forarbejdning eller dårlige råmaterialer, vil vi efter eget valg gratis enten reparere eller udskifte kulsyre maskinen.

Selvom fejlen skulle være opstået på grund af forkert brug, står vi selvfølgelig stadig til din disposition, men vil i så fald opkræve et beløb for reparationen, som kan arrangeres via en autoriseret Soda-Club/SodaStream forhandler eller vores Kundeservice. Effektiv reparation og service kan ikke garanteres udført af andre end af ovennævnte parter. Af hensyn til garantien fortsatte gyldighed bedes du derfor arrangere en sådan reparation eller service via en autoriseret forhandler eller vores Kundeservice.

Hvis du har spørgsmål, bedes du venligst kontakte vores Kundeservice.

Soda-Club / SodaStream kulsyre flasker

Kulsyre maskinen er konstrueret til at fungere med en original Soda-Club/SodaStream flaske (med skru fitting). Den garanteres ikke at kunne virke effektivt med nogen anden flaske. For at garantien fortsat skal kunne dække, bedes du kun bruge originale Soda-Club/SodaStream kulsyre flasker i din kulsyre maskine.

Soda-Club/SodaStream-Patroner

Som nævnt i brugsanvisningen er kulsyre maskinen konstrueret til at fungere med en passende Soda-Club/SodaStream patron. Den garanteres ikke at kunne virke effektivt med nogen anden patron. For at garantien fortsat skal kunne dække, bedes du kun bruge en original Soda-Club/SodaStream patron, fyldt op på en autoriseret Soda-Club/SodaStream påfyldningsstation og som fås hos autoriserede Soda-Club/SodaStream forhandlere.

Alle Soda-Club/SodaStream produkter er under fortsat udvikling, hvorfor specifikationerne kan ændres uden varsel.

Arvoisa asiakas

Kiitos kun valitsit yhden laadukkaista juomakoneistamme. Parhaan nautinnon saamiseksi lue ohjeet huolellisesti.

Vastaamme aina mielellämme kysymyksiisi. Yhteyden lähimpään Soda-Club/SodaStream-toimistoon saat vieraillemalla sivustossa www.sodaclub.com. Suomessa maahantuojana toimii ETACAP OY, Vanha Porvontie 229, 01380 VANTAA, puh 09 4730 4421

HUOMIO: Ennen tyhjän patruunan vaihtamista täysinäiseen varmista, että olet vaihtamassa sellaiset Soda-Club/SodaStream CO₂-patruunat, jotka ovat sopivia Sodastream juomakoneeseesi. Älä yritä sovittaa muita patruunoita kuin juomakonemallillesi sopivia tyyppiä olevia patruunoita. Nämä patruunat on lueteltu taulukossa ja juomakoneesi pakkauksessa.

ALUKSI G100:

- Poista kaasupullon korkin sinetti ja korkki kaasupatruunasta. Kierrä patruuna juomakoneen päähän (A).
- Aseta juomakoneen pää juomakoneeseen (B1). Paina kunnes kuulet loksahduksen.
- Täytä täyttöpullo kylmällä vedellä täyttöviivaan asti.
- Kierrä täyttöpullo juomakoneeseen (D).
- Paina hiilihaponappia lyhyin napakoin painalluksin. (Vapauta nappi painallusten välissä.) 3 painallusta tuottaa tavallisen hiilihapojuoman, ylimääräiset painallukset saavat aikaan 6. voimakkaammin hapotetun juoman (E1). Irrotaaksesi täyttöpullon, vedä sitä ulospäin ja kierrä (F).

ALUKSI PURE:

- Poista kaasupullon korkin sinetti ja korkki kaasupatruunasta. Kierrä patruuna juomakoneen päähän (A).
- Aseta koneen kärki koneeseen, (B2) käännä kärkeä kunnes kuulet naksahduksen (C).
- Täytä täyttöpullo kylmällä vedellä täyttöviivaan asti.
- Ruuvaa pullo koneeseen (D).
- Vedä hiilihapotuspainiketta lyhyin vedoin kunnes kuulet sihinää. 3 sihinää saa aikaan normaalin hiilihapotuksen, lisäpainallukset tuottavat voimakkaamman hapotuksen (E2).
- Vedä täyttöpulloa eteenpäin ja irrota (F).

TÄRKEÄÄ: Hiilihapota ainoastaan kun juomakone on pystyasennossa. Hiilihapota ainoastaan juomavettä ilman mitään lisäaineita. Älä koskaan hiilihapota tyhjää pulloa tai vettä, johon on lisätty tiivistettä.

VOIT VALITA USEISTA MAKUVAIHTOEHDOSTA

!SodaStreamiltä on saatavana laaja valikoima makuja pulloissa. Ole hyvä ja lue tiivistepakkauksessa olevat sekoitusohjeet ennen juomien valmistusta. ! Varastoi avatut makupakkaukset viileässä paikassa valolta suojattuna.

SODA-CLUB/SODASTREAM HIILIHAPPOPATRUUNAN VAIHTO:

G100:

- Irrota hiilihappopatruuna juomakoneesta (G).
- Paina takapuolella sijaitsevaa nappia (H1).
- Vedä juomakoneen yläpäätä ylöspäin (I1).
- Irrota tyhjä patruuna kiertämällä (J).
- Palaa yllä oleviin ohjeisiin laitteen sulkemisesta ja käytöstä kohdassa 1 + 2 "Aluksi".

PURE:

- Irrota hiilihappopullo (G)
- Paina takana oleva painike alas (H2)
- Käännä koneen kärkeä 90 ja vedä ylös (I2)
- Ruuvaa patruuna auki (J)
- Palaa vaiheeseen 1 kohdassa "aluksi" patruunan kiinnittämiseksi ja käyttämiseksi

VAROITUS:

On olemassa pieni mahdollisuus, että sylinterin sulkumeکانismi on tukossa aiheuttaen kaasun virtaamisen jatkumisen hiilihapotuspainikkeen vapautuksen jälkeen. Jos näin tapahtuu, älä irrota patruunaa. Jätä juomakone pystyasentoon äläkä koske siihen ennen kuin kaikki kaasu on vapautunut järjestelmästä. Tuote on viallinen, joten ota yhteyttä kauppaan, josta tuotteen ostit tai soita maahantuojalle.

VIKATILANTEISIIN APUA

1. Jos juomakoneesi ei hiilihapota:

- Jos patruunasi on tyhjä, vaihda se. Yhdellä kaasupullolla tekee noin 50-60 litraa juomaa. Täyden tai tyhjän patruunan paino on painettu joko patruunaan tai sen venttiiliin.
- Varmista, että vesi on aina täytetty täyttöviivaan asti, jotta hapotustulos on paras mahdollinen.
- Varmista, että juomakone on aina pystyasennossa.

2. Jos juomakoneesi vapauttaa yhä kaasua sen jälkeen kun hiilihapotuspainike on vapautettu:

- ÄLÄ POISTA PULLOJA TAI KAASUPATRUUNAA. JÄTÄ JUOMAKONE PYSTYASENTOON. KOSKE JUOMAKONEESEEN vasta kun vapautuvan kaasun ääntä ei enää kuulu.
- Kun kaasua ei enää vapaudu, kallista hiilihapotuspulloa. Ruuvaa pullo irti ja palauta se kauppaan. Vaihda patruuna täysinäiseen patruunaan. Jos sama toistuu, kone on viallinen. Huom: patruuna voi olla hyvin kylmä.
- Jokaisen vaurion sattuessa lopeta juomakoneen käyttö ja ota yhteyttä kauppaan tai maahantuojan asiakaspalveluun.

3. Jos juomakoneestasi kuuluu matalaa sihinää hiilihapotuksen aikana:

Heikko sihinävä ääni saattaa kuulua kun täyttöpullo on vielä paineen alainen. Tämä on aivan normaalia ja ääni loppuu hiilihapotuksen päättyttyä kun pulloa kallistetaan ja paine vapautuu.

4. Jos uutta patruunaa sovittaessa, kaasua vuotaa sen jälkeen kun olet kiertänyt pullon kiinni juomakoneeseen:

Patruunan pidikkeen ja patruunan venttiilin välillä saattaa olla painevuoto. Ruuvaa patruuna tiukemmin pidikkeeseen. Jos tämä ei auta poista patruuna välittömästi ja tarkista, että kuminen tiiviste (pieni musta kuminen rengas) on paikoillaan. Jos se puuttuu tai on luiskahtanut pois paikoiltaan, aseta tiivisterengas paikoilleen. Saat varatiivistettä paikalliselta vähittäismyyjältä tai maahantuojalta.

5. Jos vettä tulee yli täyttöpullosta hiilihapotuksen aikana:

Oletko täyttänyt täyttöpullon yli suositusrajan? Tarkista täyttöviiva ja poista ylimääräinen vesi tarvittaessa. Painatko hiilihapotuspainiketta liian pitkään? Käytä ainoastaan lyhyitä, voimakkaita painalluksia.

JUOMAKONEESI KUNNOSSAPITO

Pyyhi juomakoneesi kostealla pehmeällä rätillä. Älä pese konetta tai täyttöpulloja koskaan astianpesukoneessa. Älä aseta tai varastoi juomakonetta lähelle lämpölähdettä. Pidä tippakouru juomakoneen alaosassa kuivana. Tippakouru voidaan haluttaessa poistaa puhdistusta varten.

HIILIHAPOTUSPULLOJEN KUNNOSSAPITO



Juomakoneellesi suunnitelluissa täyttöpulloissa on kierrettävä liitin. Ole hyvä ja varmista, että kaikissa ostetuissa lisäpulloissa on ruuvityyppinen liitin. Älä käytä pulloja, joita Soda-Club/SodaStream ei ole hyväksynyt juomakonemallillesi, mukaan lukien muun muassa muiden valmistajien tekemät pullot tai lasipullot.

Huutele pullo jokaisen käytön jälkeen haalealla vedellä, saippualla tai ilman saippuaa. Puhdistuksen helpottamiseksi voit poistaa pullon alakupin vetämällä pohjaa alaspäin. Aseta alakuppi paikoilleen painamalla se pulloon kiinni alakautta. Jos käytät pulloja usein, täytä ne kylmällä juomavedellä ja aseta jääkaappiin esikylmennettyjä juomia varten. Jos käytät pulloja harvoin, säilytä ne vedellä täytettynä. Näin muovinen pullo pysyy ehjänä pidempään eikä haurastu. Älä päästä pulloa kosketukseen sellaisten aineiden kuten ammoniakkin, alkoholin tai bentseenipohjaisten aineiden kanssa, sillä nämä saattavat vääristää pullon muotoa.

Soda-Club/SodaStream pullot saattavat vahingoittua jos ne altistetaan äärimmäiselle kuumuudelle tai kylmyydelle (yli 50°C tai alle 1°C) – älä koskaan pese pulloa tai sen korkkia astianpesu-koneessa, äläkä jätä lähelle suoraa lämpölähdettä (uuni tai lämpöpatteri) tai atoon tai pakastimeen.



SodaStream "pesukoneturvallinen" tyyppiset lasiset täyttöpullot voidaan laittaa astianpesukoneeseen (kerran viikossa korkeintaan 70°C asteessa tai säästöpesussa) pestäväksi. Tarkista "pesukoneturvallinen" -merkintä pullon pohjasta varmistaaksesi voiko pullon pestä astianpesukoneessa.

Tarkista pullojen korkit silloin tällöin kulumisen tai halkeamien varalta. Varoitus: Jokaisessa SodaStream-täyttöpullossa on viimeinen voimassaolopäivä – ÄLÄ KÄYTÄ pulloa tämän päivän umpeuduttua.

Soda-Club/SodaStream-täyttöpullot käyvät läpi tiukkoja laatuasteja ja normaalissa käytössä ne kestävät helposti viimeiseen voimassaolopäivään asti. Jos kuitenkin huomaat, että pullossasi on kulumia, naarmuja, värjäytymistä, läpikuultavuuden häviämistä tai muodon muutoksia tai jos se on vahingoittunut, ÄLÄ KÄYTÄ sitä enää juomakoneessasi. Ole hyvä ja heitä pullo pois välittömästi ja korvaa se uudella.

Älä koskaan poista pulloa koneesta hiilihapotuksen ollessa kesken.

SODA-CLUB/SODASTREAM-PATRUUNAT

Soda-Club/SodaStream-patruunat eivät ole myyntiä varten. Nämä patruunat ovat Soda-Club(CO₂) Ltd:n tai sen tytäryhtiön omaisuutta, kuten on osoitettu patruunassa ja patruunaan kiinnitetystä käyttäjälisens-sitodistuksessa. Soda-Club/SodaStream-patruunat siirretään sinulle tilapäisesti, käyttäjälisenssitodistuksen ehtoista riippuen, ainoastaan veden hiilihapotusta varten käyttötarkoitukseen sopivalla juomakoneella.

Kun patruuna on tyhjä, vaihda se täysinäiseen Soda-Club/SodaStream-patruunaan valtuutetulla SodaStream vähittäismyyjällä pelkän kaasun täytön hinnalla.

Varoitus

Varastoi kaasupatruunat viileässä paikassa. Lämmölle altistaminen saattaa aiheuttaa kaasupatruunassa olevan paineen nousumisen. Varotoimenpiteenä patruuna poistaa hiilidioksidin jos sen paine nousee liikaa. Jos näin tapahtuu, älä koske patruunaan, vaan jätä se paikoilleen kunnes kaikki kaasu on tullut ulos. Tällaisessa tapauksessa hiilidioksidin nopea vapautuminen tekee patruunasta erittäin kylmän. Älä koske patruunaan ennen kuin se on lämmennyt lähelle huoneen lämpötilaa.

ÄLÄ KOSKAAN KULJETA JUOMAKONETTA PATRUUNAN OLLESSA PAIKALLAAN.

ÄLÄ NÄPELÖI PATRUUNAA.

TAKUU

Suurta varovaisuutta on noudatettu, jotta juomakoneesi toimitetaan sinulle moitteettomassa kunnossa.

Jos kuitenkin vikaa ilmenee 24:n kuukauden sisällä ostopäivästä (ole hyvä ja säilytä kuitti) johtuen huonosta työn laadusta tai ala -arvoisista materiaaleista, me joko korjaamme tai korvaamme juomakoneesi veloituksen.

Vaikka vika johtuisi koneen vääriinkäytöstä, me tarjoamme korjauspalvelujamme maksua vastaan, mikä voidaan järjestää valtuutetun Soda-Club/SodaStream-vähittäismyyjän tai maahantuojan kautta. Juomakoneen tehokasta korjausta tai huoltoa ei voida taata jos tämän suorittaa jokin toinen osapuoli. Tämän vuoksi järjestä korjaus tai huolto valtuutetun vähittäismyyjän tai maahantuojan kautta, jotta takuu olisi voimassa.

Jos sinulla on kysymyksiä, ole hyvä ja ota yhteys asiakaspalveluumme.

Soda-Club/SodaStream-täyttöpullot

Juomakoneesi on suunniteltu toimimaan yhdessä sopivan Soda-Club/SodaStream-hiilihapotuspullon (kierrettävä liitin) kanssa. Koneen toimivuutta minkään muun pullon kanssa ei ole taattu ja sen vuoksi juomakoneessa on käytettävä ainoastaan siihen sopivia Soda-Club/SodaStream-hiilihapotuspulloja, jotta takuu on voimassa.

Soda-Club/SodaStream-patruunat

Juomakoneesi on suunniteltu toimimaan yhdessä sopivan Soda-Club/SodaStream-patruunan kanssa, kuten on selitetty tämän ohjekirjan ohjeissa. Koneen toimivuutta minkään muun patruunan kanssa ei ole taattu. Sen vuoksi juomakoneessa on käytettävä ainoastaan sopivia Soda-Club/SodaStream-patruunoita, jotka on täyttäneet valtuutettu Soda-Club/SodaStream täyttöpiste ja joita saa valtuutetuilta SodaStream-vähittäismyyjiltä.

Kaikkia SodaStream-tuotteita kehitetään jatkuvasti ja tekniset tiedot saattavat muuttua ilmoittamatta. Lisätietoja www.sodastream.fi

UK:

SodaStream Worldwide Trading Company
3 Francis Court, High Ditch Road, Fen
Ditton, Cambridgeshire, CB5 8TE,
Tel: 0845 601 0093
www.sodastream.co.uk

IRELAND:

JDM Products
Unit 8, Ballywaltrim Business Park,
Boghall RD, Bray, Co, Wicklow, Ireland
+ 353 (0)1 20 50 500
www.jdmproducts.ie

SOUTH AFRICA:

SodaStream (SA) (PTY) Ltd.
Route 21 Corporate Park, 48 Sovereign
Drive, Irene ext 30, Centurion.
Toll-free: 0800-00-22-91
www.sodastream.co.za

AUSTRALIA:

SodaStream Australia Pty Limited
21 Henderson Rd, Knoxfield 3180, Australia
Tel: 61 3 8706 0200,
www.sodastream.com.au

NEW ZEALAND:

CDB Goldair
4-6 Lovell Court, Albany, New Zealand 0632
Tel: 0800 763 278
www.sodastream.co.nz

CANADA:

Imported by / Importé par
Eco Stream Canada
simply ecological products
Canadian Distributor of SodaStream
120-1821 Wellington Ave, Winnipeg, MB, R3H 0G4
Tel: 1.877.436.5866
www.sodastream.ca

MALTA:

CROSSCRAFT CO.LTD.
Valletta Road, Paola PLA02, Malta
Tel: +356 21804885

PHILIPPINES:

Max.Ideas Marketing Corporation
8 University Ave Ext., Malabon,
M.M 1475 Philippines
Tel: (632) 3612269 +639175283196,
+639228158922
www.sodastream.com.ph

DEUTSCHLAND:

Im Vertrieb durch:
SodaStream GmbH
Höhenstraße 2, 65549 Limburg
Service-Hotline: 0800-1-831066,
www.sodastream.de
www.facebook.com/SodaStreamDeutschland

ÖSTERREICH:

SodaStream Österreich GmbH
Arbeitergasse 50, 2333 Leopoldsdorf
Tel: 0800-204041
www.sodastream.at
www.facebook.com/SodaStreamOesterreich

FRANCE :

Importé par:
OPM FRANCE
33 rue du Bois Briand, B.P.61635
44316 Nantes Cedex 3
Tel. 02 40 49 64 25
www.sodastream.fr

BENELUX:

SodaStream International BV
Provincieënbaan 16,5121 DL Rijen, Nederland / Pays Bas
Tel : 0800 - 0223637 (NL), www.sodastream.nl
Tel : 0800 - 74807 (Be), www.sodastream.be

SCHWEIZ / SUISSE / SVIZZERA:

Im Vertrieb durch / En distribution par /
In distribuzione da:
SodaStream (Switzerland) AG
6331 Hünenberg
Infoline: 0800 800 812, www.sodastream.ch

ITALY:

EUROMETALNOVA S.p.A.
Via San Pio X, 44 31020, San.Vendemiano (TV) Italy
+39/0438/400798, www.sodastream.it

SPAIN / PORTUGAL:

SCYSE
Barcelona Office:
ARIBAU 230-240, 7º H, 08006 - Barcelona
Telephone: +34 932 379 068
Madrid Office:
Velázquez 4, 2º Derecha 28001 - Madrid
Telephone: +34 915 980 854
www.scyse.com

COLOMBIA:

www.sodastream.com.co

MEXICO:

Importado por:
Sevytan SA de CV
Av. Via Dr. Gustavo Baz No. 98 Int. 6-A2,
Fraccionamiento Industrial Alice Blanco,
Naucalpan de Juarez, Edo de Mexico, CP
53370 Mexico, (55) 53587898
www.sodastream.com.mx

SWEDEN:

SodaStream Nordics AB
Östermalmsgatan 87A, 114 59 Stockholm, Sweden
Tel: +46 (0)8 586 30 400
www.sodastream.se

NORWAY:

SodaStream Nordics AB
Pilestredet 27, 0164 Oslo, Norway
Tel: +47 21379930
www.sodastream.no

DENMARK:

SodaStream Nordics AB
Virkeholm 3 B, 2730 Herlev
+45 43 600 609, www.sodastream.dk

FINLAND:

SodaStream Finland
Äyriitie 18, 01510 Vantaa
Tel: +358 9 77 400 100
www.sodastream.fi

KOREA:

(주)말트산업 137-070
서울시 서초구 서초동1678-4
서초지웰타워 1504
Phone : 02-556-5324
www.sodastream.kr

CYPRUS:

Διανέμεται από:
Thetaco Traders Ltd
Λάρνακα 24-532220

UKRAINE:

Tel: (044) 451-66-22
www.sodastream.com.ua

RUSSIA:

Дистрибьютор в Российской
Федерации
ООО "Хоум Сода", Россия, 119526,
Москва, пр-т Вернадского,93 корп.1
тел. +7 (495) 739-6268,
www.sodastream.ru

CZECH REPUBLIC:

Dovozce pro ČR: FAST ČR a.s.
Černokostelecká 1621, CZ-25101 Říčany
Tel: +420323204111, Fax: +420323204110,
www.sodastream.cz

SLOVENSKÁ REPUBLIKA:

Dovozca pre SR: FAST Plus s.r.o.
Na Pántoch18, SK-83106, Bratislava
Tel: +421 2 49105811, www.sodastream.sk

HUNGARY:

Forgalmazza: FAST Hungary Kft.
DEPO Pf. 102, H-2046 Törökbálint, Hungary
Tel: +36-23-330-830, Fax: +36-23-330-827
www.sodastream.hu

POLAND:

NAVO Polska Grupa
Dystrybucyjna Sp. z o.o.
43-100 Tychy, ul. Oświęcimska 51
Tel.: 32 786 48 48
www.sodastream.pl

CROATIA:

Distributer za Hrvatsku:
10 000 Zagreb, Hrvatska
www.sodastream.com/croatia

SLOVENIJA:

Bogart d.o.o.
Pšata 81A, 1262 Dol pri Ljubljani, Slovenija
Tel. 01 562 8227, www.sodastream.si

BALTIC STATES:

Tel: +371-673 21 205
www.sodastream.lv
www.sodastream.lt
www.sodastream.ee

ROMANIA:

Blue Nest Trade SRL
Str. Horia, Cloșca și Crișan nr. 61-63
75100 Otopeni, Ilfov
Tel: 021 20 30 450, www.sodastream.ro

JAPAN:

株式会社 シナジートレーディング
大阪市中央区瓦町4-6-8
フリーダイヤル: 0120 - 286230
06-6233-3066
www.sodastream.jp

TAIWAN

進口商: 恆隆行貿易股份有限公司
進口商地址: 台北市內湖區洲子街
88號7樓
消費者服務專線: 0800-251-209
消費者維修專線: 0800-251-015
恆隆行網站www.hlh.com.tw

USA:

imported by:
SodaStream USA, Inc.
PO Box 4366, Cherry Hill, NJ 08034-9996
Customer Support toll-free: 1-800-763-2258
www.sodastream.com

ישראל:

משוק על-ידי סודהסטרים ישראל בע"מ
חוב לגבוה, תד. 280, קריית שדה תעופה
נמל תעופה בן גוריון 701000
מרכז המומות ושירות 1-800-300-200
www.sodastream.co.il