



* Ma machine

my machine



KRUPS

NESPRESSO

EN

⚠ CAUTION: the safety precautions are part of the appliance. Read them carefully before using your new appliance for the first time.

FR

⚠ AVERTISSEMENT: les consignes de sécurité font partie de l'appareil. Veuillez les lire attentivement avant d'utiliser votre nouvel appareil.

DE

⚠ ACHTUNG: Bitte lesen Sie die Anweisungen und Sicherheitshinweise vor der Inbetriebnahme des Gerätes.

IT

⚠ ATTENZIONE: le precauzioni di sicurezza sono parte dell'apparecchio. Leggere attentamente le precauzioni di sicurezza prima di usare l'apparecchio per la prima volta.

ES

⚠ ATENCIÓN: las instrucciones de seguridad forman parte de la máquina. Léalas detenidamente antes de usar su nueva máquina por primera vez.

PT

⚠ CUIDADO: as medidas de segurança fazem parte da máquina. Leia-as cuidadosamente antes de usar a sua nova máquina pela primeira vez.

HU

⚠ FIGYELEM: a biztonsági előírások a készülék részét képezik. Az új készülék első használata előtt figyelmesen olvassa el az előírásokat.

CZ

⚠ POZOR: bezpečnostní pokyny jsou součástí přístroje. Přečtěte si je pozorně před prvním použitím vašeho nového přístroje.

NL

⚠ GEVAAR: de veiligheidsvoorschriften worden bij de machine geleverd. Lees deze voorschriften aandachtig door voordat u uw nieuwe machine voor het eerst gebruikt.

GR

PL

SK

SE

DA

FI

NO

⚠ ΠΡΟΣΟΧΗ: τα μέτρα ασφαλείας αποτελούν μέρος της συσκευής. Διαβάστε τα προσεκτικά πριν χρησιμοποιήσετε τη νέα σας συσκευή για πρώτη φορά.

⚠ UWAGA! wskazówki dotyczące bezpieczeństwa dołączono do urządzenia. Przed pierwszym użyciem urządzenia należy uważnie je przeczytać.

⚠ UPOZORNENIE: Informácie o bezpečnostných pokynoch sú súčasťou balenia spotrebiča. Pred prvým použitím si ich pozorne preštudujte.

⚠ VARNING: säkerhetsanvisningarna hör till maskinen. Läs dem noggrant innan du använder den nya maskinen för första gången.

⚠ ADVARSEL: sikkerhedsanvisningerne er en del af apparatet. Læs dem grundigt, inden du tager dit nye apparat i brug første gang.

⚠ VAROITUS: turvallisuuohjeet ovat tärkeitä, kun käytät kahvikonetta. Lue ohjeet huolella ennen kuin käytät uutta kahvikonettasi ensimmäistä kertaa.

⚠ ADVARSEL: sikkerhetstiltakene følger med apparatet. Les dem nøye før du begynner å bruke det nye apparatet.

**SAFETY PRECAUTIONS/CONSIGNES DE SECURITE/SICHERHEITSHINWEISE/PRECAUZIONI
DI SICUREZZA/INSTRUCCIONES DE SEGURIDAD/MEDIDAS DE SEGURANÇA/BIZTONSÁGI
ELŐÍRÁSOK/BEZPEČNOSTNÍ POKYNY/VEILIGHEIDSMATREGELEN/METPA ΑΣΦΑΛΕΙΑΣ/
ZASADY BEZPIECZEŃSTWA/BEZPEČNOSTNÉ POKYNY/SÄKERHETSFÖRESKRIFTER/
SIKKERHEDSANVISNINGER/TURVAOHJEET/SIKKERHETSINSTRUKSER..... 5**

**OVERVIEW/PRESENTATION/ÜBERBLICK/INDICAZIONI GENERALI/VISIÓN GENERAL/
VISTA GERAL/ÁTTEKINTÉS/OBECNÝ PŘEHLED/OVERZICHT/ΕΠΙΣΚΟΠΗΣΗ/INFORMACJE
OGÓLNE/VŠEOBECNÝ PŘEHĽAD/ÖVERSIKT/OVERSIGT/YLEISKATSAUS/ÖVERSIKT. 44**

**SPECIFICATIONS/SPECIFICAZIONI/TECHNISCHE DATEN/SPECIFICHE TECNICHE/
ESPECIFICACIONES/ESPECIFICAÇÕES/MŰSZAKI ADATOK/TECHNICKÁ
SPECIFIKACE/TECHNISCHE GEGEVENS/XAPAKTHPIΣTIKA/DANE TECHNICZNE/
TECHNICKÉ ŠPECIFIKÁCIE/SPECIFIKATIONER/SPECIFIKATIONER/TEKNISET
TIEDOT/TEKNISKE DATA 44**

**PACKAGING CONTENT/CONTENU DE L'EMBALLAGE/VERPACKUNGSINHALT/
CONTENUTO DELLA CONFEZIONE/CONTENIDO DE LA CAJA/CONTEÚDO DA
EMBALAGEM/A CSOMAG TARTALMA/OBSAH BALENÍ/INHOUD VAN DE VERPAKKING/
OBSAH BALENIA/FÖRPACKNINGENS INNEHÅLL/PAKKEN INDEHOLDER/
PAKKAUKSEN SISÄLTÖ/INNOLD I PAKKEN..... 44**

**LEGEND OF SYMBOLS/LÉGENDE DE SYMBOLES/ERKLÄRUNG DER SYMBOLE/
LEGENDA/SÍMBOLOS/LEGENDA DE SÍMBOLOS/JELMAGYARÁZAT/LEGENDA
SYMBOLŮ/LEGENDE/ΥΠΟΜΝΗΜΑ/SPIS SYMBOLI/LEGENDA SYMBOLOV/
BILDFÖRKLARING/SYMBOLFÖRKLARING/SYMBOLIEN SELITYKSET/
SYMBOLFÖRKLARING..... 45**

**ENERGY SAVING MODE/MODE D'ECONOMIE D'ENERGIE/ENERGIESPARMODUS/
RISPARMIO ENERGETICO/MODO DE AHORRO DE ENERGÍA/MODO DE POUPANÇA**

**DE ENERGIA/ENERGIATAKARÉKOS ÜZEMMÓD/KONCEPT ÚSPORY ENERGIE/
ENERGIEBESPARINGSMODUS/ΛΕΙΤΟΥΡΓΙΑ ΕΞΟΙΚΟΝΟΜΗΣΗΣ ΕΝΕΡΓΕΙΑΣ/
TRYB OSZCZĘDZANIA ENERGII/REŽIM ÚSPORY ENERGIE/ENERGISPARLÄGE/
ENERGIBESPARENDE PROGRAM/ENERGIANSÄÅSTÖTILA/ENERGISPAREMODUS.. 48**

**FIRST USE OR AFTER A LONG PERIOD OF NON-USE/PREMIERE UTILISATION OU
APRES UNE LONGUE PERIODE DE NON-UTILISATION/ERSTE INBETRIEBNAHME ODER
NACH LÄNGERER NICHTNUTZUNG/PRIMO UTILIZZO O DOPO UN LUNGO PERIODO
DI INUTILIZZO/PRIMER USO O DESPUÉS DE UN LARGO PERIODO DE INACTIVIDAD/
PRIMEIRA UTILIZAÇÃO OU APÓS LONGO PERÍODO DE NÃO UTILIZAÇÃO/ELSŐ
HASZNÁLAT ELŐTT, VAGY HOSSZABB ÜZEMSZÜNET UTÁN/PRVNÍ POUŽITÍ NEBO
SPUŠTĚNÍ KÁVOVARU PO DELŠÍ DOBĚ NEČINNOSTI/EERSTE GEBRUIK OF NA
LANGE PERIODE VAN NIET-GEBUIK/ΠΡΩΤΗ ΧΡΗΣΗ ΜΕΤΑ ΑΠΟ ΜΕΓΑΛΗ ΠΕΡΙΟΔΟ
ΑΧΡΗΣΙΑΣ/PIERWSZE UŻYCIE/UŻYCIE PO DŁUGIM OKRESIE NIEUŻYWANIA/PRVÉ
POUŽITIE ALEBO SPUSTENIE KÁVOVARU PO DLHŠEJ DOBE NEČINNOSTI/FÖRSTA
ANVÄNDNING ELLER EFTER EN LÅNG PERIOD AV ICKE-ANVÄNDNING/FØRSTE
ANVENDELSE ELLER ANVENDELSE EFTER LANG TID UDEN BRUG/ENSIMMÄINEN
KÄYTTÖKERTA TAI KUN KAHVIKONE ON OLLUT PITKÄÄN KÄYTTÄMÄTTÄ/FØRSTE
GANGS BRUK ELLER ETTER EN LENGRE PERIODE UTEN BRUK 49**

**COFFEE PREPARATION/PREPARATION DU CAFE/KAFFEEZUBEREITUNG/
PREPARAZIONE DEL CAFFÈ/PREPARACIÓN DE CAFÉ/PREPARAÇÃO DE CAFÉ/
KÁVÉFŐZÉS/PŘÍPRAVA KÁVY/KOFFIEZETTEN VOORBEREIDEN/ΠΑΡΑΣΚΕΥΗ
ΚΑΦΕ/PRZYBOTOWANIE KAWY/PŘÍPRAVA KÁVY/TILLREDNING AV KAFFE/
KAFFEBRYGNING/KAHVIN VALMISTUS/KAFFETILBEREDNING 50**

**PROGRAMMING THE WATER VOLUME/PROGRAMMATION DU VOLUME D'EAU/
PROGRAMMIEREN DER TASSENFÜLLMENGE/PROGRAMMAZIONE DELLA
QUANTITÀ DI ACQUA/PROGRAMACIÓN DEL VOLUMEN DE AGUA/PROGRAMAÇÃO
DO VOLUME DE ÁGUA/A VÍZMENNYISÉG BEÁLLÍTÁSA/PROGRAMOVÁNÍ**



FR	OBJEMU VODY/WATERVOLUME PROGRAMMEREN/ΠΡΟΓΡΑΜΜΑΤΙΣΜΟΣ ΟΓΚΟΥ ΝΕΡΟΥ/PROGRAMOWANIE ILOŚCI WODY/PROGRAMOVANIE OBJEMU VODY/PROGRAMMERING AV VATTENMÄNGD/PROGRAMMERING AF VANDMÆNGDE/VEDENMÅÅRÄN OHJELMOINTI/PROGRAMMERING AV VANNMENGDE	51	TRUBLESHOOTING/PANNES/FEHLERBEHEBUNG/RICERCA E RISOLUZIONE GUASTI/RESOLUCIÓN DE PROBLEMAS/RESOLUÇÃO DE PROBLEMAS/HIBA ELHÁRÍTÁSA/ODSTRAŇOVÁNÍ ZÁVAD/STORINGEN/ΕΠΙΛΥΣΗ ΠΡΟΒΛΗΜΑΤΩΝ/ROZWIĄZYWANIE PROBLEMÓW/RIEŠENIE PROBLÉMOV/FELSÖKNING/FEJLFINDING/VIANETSINTÄ/FEILSØKING	56
ES	EMPTYING THE SYSTEM/VIDANGE DU SYSTEME/SYSTEM ENTLEEREN/SVUOTAMENTO DEL SISTEMA/VACIADO DEL SISTEMA/ESVAZIAMENTO DO SISTEMA/A RENDSZER KIÜRÍTÉSE/VYPUŠTĚNÍ SYSTÉMU/HET SYSTEEM LEEGMAKEN/ΑΔΕΙΑΣΜΑ ΤΟΥ ΣΥΣΤΗΜΑΤΟΣ/OPRŮŽNÍANIE SYSTEMU Z WODY/VYPUSTENIE SYSTÉMU/TÖMNING AV SYSTEMET/TÖMNING AF SYSTEMET/JÄRJESTELMÄN TYHJENNYS/TØMMING AV SYSTEMET	52	DISPOSAL AND ENVIRONMENTAL PROTECTION/RECYCLAGE ET PROTECTION DE L'ENVIRONNEMENT/ENTSORGUNG UND UMWELTSCHUTZ/SMALTIMENTO E PROTEZIONE AMBIENTALE/ELIMINACIÓN DE RESIDUOS Y PROTECCIÓN DEL MEDIO AMBIENTE/ELIMINAÇÃO DE RESÍDUOS E PROTEÇÃO AMBIENTAL/ÁRTALMATLANÍTÁSI ÉS KÖRNYEZETVÉDELMI ELŐÍRÁSOK/LIKVIDACE ODPADU A OCHRANA ŽIVOTNÍHO PROSTŘEDÍ/AFVOEREN EN MILIEUBESCHERMING/ΔΙΑΘΕΣΗ ΑΠΟΡΡΙΜΜΑΤΩΝ ΚΑΙ ΠΡΟΣΤΑΣΙΑ ΤΟΥ ΠΕΡΙΒΑΛΛΟΝΤΟΣ/UTYLIZACJA I OCHRONA ŚRODOWISKA NATURALNEGO/LIKVIDÁCIA A OCHRANA ŽIVOTNÉHO PROSTREDIA/ÅTERVINNING OCH MILJÖSKYDD/BORTSKAFFELSE OG MILJØBESKYTTELSE/HÄVITTÄMINEN JA YMPÄRISTÖNSUOJELU/AVFALLSHÅNDTERING OG MILJØHENSYN	58
PT	RESET TO FACTORY SETTINGS/RESTAURER LES REGLAGES D'USINE/AUF WERKSEINSTELLUNG ZURÜCKSETZEN/RIPRISTINO DELLE IMPOSTAZIONI DI FABBRICA/RESTABLECIMIENTO DE LOS AJUSTES PREDETERMINADOS/REPOSIÇÃO DAS DEFINIÇÕES DE FÁBRICA/A GYÁRI BEÁLLÍTÁSOK VISSZAÁLLÍTÁSA/OBNOVENÍ VÝROBNÍHO NASTAVENÍ/FABRIEKSINSTELLINGEN HERSTELLEN/ΕΠΑΝΑΦΟΡΑ ΕΡΓΟΣΤΑΣΙΑΚΩΝ ΡΥΘΜΙΣΕΩΝ/PRZYWRACANIE USTAWIEŃ FABRYCZNYCH/OBNOVENIE TOVÁRENSKÉHO NASTAVENIA/ÅTERSTÄLL TILL FABRIKSINSTÄLLNINGAR/NULSTIL TIL FABRIKSINDSTILLINGER/ALKUPERÄISTEN ASETUSTEN PALAUTUS/GJENOPPRETT FABRIKKINNSTILLINGER	53	LIMITED GUARANTEE/GARANTIE LIMITEE/GEWÄHRLEISTUNG/GARANZIA/GARANTÍA/GARANTIA/GARANCIA/ZÁRUČNÍ PODMÍNKY/GARANTIE/ΕΓΓΥΗΣΗ/GWARANCJA/OBMEDZENÁ ZÁRUKA/BEGRÄNSAD GARANTI/BEGRÆNSET GARANTI/RAJOITETTU TAKUU/BEGRENSET GARANTI	60
HU	RESET TO FACTORY SETTINGS/RESTAURER LES REGLAGES D'USINE/AUF WERKSEINSTELLUNG ZURÜCKSETZEN/RIPRISTINO DELLE IMPOSTAZIONI DI FABBRICA/RESTABLECIMIENTO DE LOS AJUSTES PREDETERMINADOS/REPOSIÇÃO DAS DEFINIÇÕES DE FÁBRICA/A GYÁRI BEÁLLÍTÁSOK VISSZAÁLLÍTÁSA/OBNOVENÍ VÝROBNÍHO NASTAVENÍ/FABRIEKSINSTELLINGEN HERSTELLEN/ΕΠΑΝΑΦΟΡΑ ΕΡΓΟΣΤΑΣΙΑΚΩΝ ΡΥΘΜΙΣΕΩΝ/PRZYWRACANIE USTAWIEŃ FABRYCZNYCH/OBNOVENIE TOVÁRENSKÉHO NASTAVENIA/ÅTERSTÄLL TILL FABRIKSINSTÄLLNINGAR/NULSTIL TIL FABRIKSINDSTILLINGER/ALKUPERÄISTEN ASETUSTEN PALAUTUS/GJENOPPRETT FABRIKKINNSTILLINGER	53	NESPRESSO CLUB/CLUB NESPRESSO/NESPRESSO CLUB/NESPRESSO CLUB/CLUB NESPRESSO/ CONTACTOS NESPRESSO/NESPRESSO CLUB-HOZ/NESPRESSO CLUB/NESPRESSO CLUB/NESPRESSO CLUB/KLUB NESPRESSO/NESPRESSO CLUB/NESPRESSO CLUB/NESPRESSO CLUB/NESPRESSO CLUB/NESPRESSO CLUB/NESPRESSO CLUB	63
CZ	RESET TO FACTORY SETTINGS/RESTAURER LES REGLAGES D'USINE/AUF WERKSEINSTELLUNG ZURÜCKSETZEN/RIPRISTINO DELLE IMPOSTAZIONI DI FABBRICA/RESTABLECIMIENTO DE LOS AJUSTES PREDETERMINADOS/REPOSIÇÃO DAS DEFINIÇÕES DE FÁBRICA/A GYÁRI BEÁLLÍTÁSOK VISSZAÁLLÍTÁSA/OBNOVENÍ VÝROBNÍHO NASTAVENÍ/FABRIEKSINSTELLINGEN HERSTELLEN/ΕΠΑΝΑΦΟΡΑ ΕΡΓΟΣΤΑΣΙΑΚΩΝ ΡΥΘΜΙΣΕΩΝ/PRZYWRACANIE USTAWIEŃ FABRYCZNYCH/OBNOVENIE TOVÁRENSKÉHO NASTAVENIA/ÅTERSTÄLL TILL FABRIKSINSTÄLLNINGAR/NULSTIL TIL FABRIKSINDSTILLINGER/ALKUPERÄISTEN ASETUSTEN PALAUTUS/GJENOPPRETT FABRIKKINNSTILLINGER	53		
NL	DESCALING/DETARTRAGE/ENTKALKUNG/DECALCIFICAZIONE/DESCALCIFICACIÓN/DESCALCIFICAÇÃO/VÍZKÖMENTESÍTÉS/ODVÁPNEŇÍ/ONTKALKING/ΑΦΑΙΡΕΣΗ ΑΛΑΤΩΝ/ODKAMENIANIE/ODVÁPNEŇIE/AVKALKNING/AFKALKNING/KALKINPOISTO/AVKALKING	54		
GR	DESCALING/DETARTRAGE/ENTKALKUNG/DECALCIFICAZIONE/DESCALCIFICACIÓN/DESCALCIFICAÇÃO/VÍZKÖMENTESÍTÉS/ODVÁPNEŇÍ/ONTKALKING/ΑΦΑΙΡΕΣΗ ΑΛΑΤΩΝ/ODKAMENIANIE/ODVÁPNEŇIE/AVKALKNING/AFKALKNING/KALKINPOISTO/AVKALKING	54		
PL	CLEANING/NETTOYAGE/REINIGUNG/PULIZIA/LIMPIEZA/LIMPEZA/TISZTÍTÁS/ČIŠTĚNÍ/REINIGEN/ΚΑΘΑΡΙΣΜΟΣ/CZYSZCZENIE/ČISTENIE/RENGÖRING/RENGØRING/PUHDISTUS/RENGJØRING	55		
SK	CLEANING/NETTOYAGE/REINIGUNG/PULIZIA/LIMPIEZA/LIMPEZA/TISZTÍTÁS/ČIŠTĚNÍ/REINIGEN/ΚΑΘΑΡΙΣΜΟΣ/CZYSZCZENIE/ČISTENIE/RENGÖRING/RENGØRING/PUHDISTUS/RENGJØRING	55		
SE				
DA				
FI				
NO				

SAFETY PRECAUTIONS



⚠ Caution: the safety precautions are part of the appliance. Read them carefully before using your new appliance for the first time. Keep them in a place where you can find and refer to them later on.

⚠ CAUTION: when you see this sign, please refer to the safety precautions to avoid possible harm and damage.

ℹ INFORMATION: when you see this sign, please take note of the advice for the correct and safe usage of your appliance.

- The appliance is intended to prepare beverages according to these instructions.
- Do not use the appliance for other

than its intended use.

- This appliance has been designed for indoor and non-extreme temperature conditions use only.
- Protect the appliance from direct sunlight effect, prolonged water splash and humidity.
- This is a household appliance only. It is not intended to be used in: staff kitchen areas in shops, offices and other working environments; farm houses; by clients in hotels, motels and other residential type environments; bed and breakfast type environments.
- This appliance may be used by children of at least 8 years of age, as long as they are supervised and have been given instructions about using the appliance safely and are fully aware of the dangers involved. Cleaning and user maintenance shall not be made by children unless they are older than 8 and they are supervised by an adult.
- Keep the appliance and its cord out of reach of children under 8 years of age.
- This appliance may be used by

persons with reduced physical, sensory or mental capabilities, or whose experience or knowledge is not sufficient, provided they are supervised or have received instruction to use the appliance safely and understand the dangers.

- Children shall not use the appliance as a toy.
- The manufacturer accepts no responsibility and the guarantee will not apply for any commercial use, inappropriate handling or use of the appliance, any damage resulting from use for other purposes, faulty operation, non-professionals' repair or failure to comply with the instructions.

Avoid risk of fatal electric shock and fire

- In case of an emergency: immediately remove the plug from the power socket.
- Only plug the appliance into suitable, easily accessible, earthed mains connections. Make sure that the voltage of the power source is the same as that specified on the rating plate. The

use of an incorrect connection voids the guarantee.

The appliance must only be connected after installation

- Do not pull the cord over sharp edges, clamp it or allow it to hang down.
- Keep the cord away from heat and damp.
- If the supply cord or the plug are damaged, they must be replaced by the manufacturer, its service agent or similarly qualified persons.
- If the supply cord or the plug are damaged, do not operate the appliance. Only return the appliance to the *Nespresso* Club or to a *Nespresso* authorized representative.
- If an extension cord is required, use only an earthed cord with a conductor cross-section of at least 1.5 mm² or matching input power.
- To avoid hazardous damage, never place the appliance on or beside hot surfaces such as radiators, stoves, ovens, gas burners, open flame, or similar.

- Always place it on a horizontal, stable and even surface. The surface must be resistant to heat and fluids, like water, coffee, descaler or similar.
- The appliance shall not be placed in a cabinet when in use.
- Disconnect the appliance from the mains when not in use for a long period. Disconnect by pulling out the plug and not by pulling the cord itself or the cord may become damaged.
- Before cleaning and servicing, remove the plug from the mains socket and let the appliance cool down.
- Never touch the cord with wet hands.
- Never immerse the appliance or part of it in water or other liquid.
- Never put the appliance or part of it in a dishwasher.
- Electricity and water together is dangerous and can lead to fatal electrical shocks.
- Do not open the appliance. Hazardous voltage inside!
- Do not put anything into any openings. Doing so may cause fire or electrical shock!

Avoid possible harm when operating the appliance

- Never leave the appliance unattended during operation.
- Do not use the appliance if it is damaged or not operating perfectly. Immediately remove the plug from the power socket. Contact the *Nespresso Club* or *Nespresso* authorized representative for examination, repair or adjustment.
- A damaged appliance can cause electrical shocks, burns and fire.
- Always completely close the lever and never lift it during operation. Scalding may occur.
- Do not put fingers under coffee outlet, risk of scalding.
- Do not put fingers into capsule compartment or the capsule shaft. Danger of injury!
- Water could flow around a capsule when not perforated by the blades and damage the appliance.
- Never use an already used, damaged or deformed capsule.
- If a capsule is blocked in the capsule compartment, turn the machine off and unplug it before any operation. Call the *Nespresso Club* or *Nespresso* authorized representative.
- Always fill the water tank with cold, fresh drinking water.
- Empty water tank if the appliance will not be used for an extended time (holidays, etc.).
- Replace water in water tank when the appliance is not operated for a weekend or a similar period of time.
- Do not use the appliance without the drip tray and drip grid to avoid spilling any liquid on surrounding surfaces.
- Do not use any strong cleaning agent or solvent cleaner. Use a damp cloth and mild cleaning agent to clean the surface of the appliance.
- To clean machine, use only clean cleaning tools.
- When unpacking the machine, remove the plastic film and dispose.
- This appliance is designed for *Nespresso* coffee capsules available exclusively through the *Nespresso Club* or your *Nespresso* authorized representative.
- All *Nespresso* appliances pass stringent controls. Reliability tests under practical conditions are performed randomly on selected

units. This can show traces of any previous use.

- *Nespresso* reserves the right to change instructions without prior notice.

Descaling

- *Nespresso* descaling agent, when used correctly, helps ensure the proper functioning of your machine over its lifetime and that your coffee experience is as perfect as the first day.
- Descale according to user manual recommendations.

⚠ CAUTION: the descaling solution can be harmful. Avoid contact with eyes, skin and surfaces. The table will indicate the descaling frequency required for the optimum performance of your machine, based on water hardness (see Descaling section). For any additional questions you may have regarding descaling, please contact your *Nespresso Club*.

SAVE THESE INSTRUCTIONS

Pass them on to any subsequent user. This instruction manual is also available as a PDF at [nespresso.com](https://www.nespresso.com)

CONSIGNES DE SECURITE



⚠ AVERTISSEMENT: les consignes de sécurité font partie de l'appareil. Veuillez les lire attentivement avant d'utiliser votre nouvel appareil. Gardez-les dans un endroit où vous pourrez les retrouver et vous y référer ultérieurement.

⚠ AVERTISSEMENT: lorsque ce symbole apparaît, veuillez consulter les mesures de sécurité pour éviter d'éventuels dangers et dommages.

ℹ INFORMATION: lorsque ce symbole apparaît, veuillez prendre connaissance du conseil pour une utilisation sûre et conforme de votre appareil.

- L'appareil est conçu pour préparer des boissons conformément à ces instructions.
- N'utilisez pas l'appareil pour d'autres usages que ceux prévus.
- Cet appareil a été conçu seulement pour un usage intérieur, pour un usage dans des conditions de températures non extrêmes.
- Protégez votre appareil des effets directs des rayons du soleil, des éclaboussures d'eau et de l'humidité.
- Cet appareil est prévu seulement pour une utilisation domestique et des utilisations similaires comme: les espaces cuisine dans les magasins, les bureaux ou autres environnements de travail, les fermes; une utilisation par les clients dans les hôtels, les chambres d'hôtes et autres environnements résidentiels ou du type bed&breakfast.
- Cet appareil peut être utilisé par des enfants âgés d'au moins 8 ans, à condition qu'ils bénéficient d'une surveillance ou qu'ils aient reçu des instructions quant à l'utilisation de

l'appareil en toute sécurité et qu'ils comprennent bien les dangers encourus. Le nettoyage et l'entretien par l'utilisateur ne doivent pas être effectués par des enfants, à moins qu'ils ne soient âgés de plus de 8 ans et qu'ils soient sous la surveillance d'un adulte.

- Conservez l'appareil et son câble hors de portée des enfants âgés de moins de 8 ans.
- Cet appareil peut être utilisé par des personnes dont les capacités physiques, sensorielles ou mentales sont réduites ou dont l'expérience ou les connaissances ne sont pas suffisantes, à condition qu'ils bénéficient d'une surveillance ou qu'ils aient reçu des instructions quant à l'utilisation de l'appareil en toute sécurité et en comprennent bien les dangers potentiels.
- Les enfants ne doivent pas utiliser l'appareil comme un jouet.
- Le fabricant décline toute responsabilité et la garantie ne s'appliquera pas en cas d'usage commercial, d'utilisations ou de

EN

FR

manipulations inappropriées, de dommages résultant d'un usage incorrect, d'un fonctionnement erroné, d'une réparation par un non professionnel ou du non respect des instructions.

Évitez les risques d'incendie et de choc électrique fatal

- En cas d'urgence: débranchez immédiatement l'appareil de la prise électrique.
- Branchez l'appareil uniquement à des prises adaptées, facilement accessibles et reliées à la terre. Assurez-vous que la tension de la source d'énergie soit la même que celle indiquée sur la plaque signalétique. L'utilisation d'un branchement inadapté annule la garantie.

L'appareil doit être connecté uniquement après l'installation

- Ne tirez pas le cordon d'alimentation sur des bords tranchants, attachez-le ou laissez-le pendre.
- Gardez le cordon d'alimentation loin

de la chaleur et de l'humidité.

- Si le cordon d'alimentation ou la prise sont endommagés, ils doivent être remplacés par le fabricant, l'agent de service ou une personne qualifiée.
- Ne pas faire fonctionner l'appareil si le cordon d'alimentation ou la prise sont endommagés. Retourner l'appareil au Club *Nespresso* ou à un représentant *Nespresso* autorisé.
- Si une rallonge électrique s'avère nécessaire, n'utilisez qu'un câble relié à la terre, dont le conducteur a une section d'au moins 1.5 mm².
- Afin d'éviter de dangereux dommages, ne placez jamais l'appareil sur ou à côté de surfaces chaudes telles que les radiateurs, les cuisinières, les fours, les brûleurs à gaz, les feux nus, ou des sources de chaleur similaires.
- Placez-le toujours sur une surface horizontale, stable et régulière. La surface doit être résistante à la chaleur et aux fluides comme: l'eau, café, le détartrant ou autres.
- Ne placez pas l'appareil dans une armoire lorsque vous l'utilisez.
- Débranchez l'appareil de la prise électrique lorsqu'il n'est pas utilisé pendant une période prolongée.
- Débranchez en tirant par la fiche et non par le cordon d'alimentation ou il pourrait être endommagé.
- Avant le nettoyage et l'entretien de votre appareil, débranchez-le de la prise électrique et laissez-le refroidir.
- Ne touchez jamais le fil électrique avec des mains mouillées.
- Ne plongez jamais l'appareil, en entier ou en partie, dans l'eau ou dans d'autres liquides.
- Ne mettez jamais l'appareil ou une partie de celui-ci dans un lave-vaisselle.
- L'électricité et l'eau ensemble sont dangereux et peuvent conduire à des chocs électriques mortels.
- N'ouvrez pas l'appareil. Voltage dangereux à l'intérieur.
- Ne mettez rien dans les ouvertures. Cela pourrait provoquer un incendie ou un choc électrique!

Évitez les dommages possibles lors de l'utilisation de l'appareil

- Ne laissez jamais l'appareil sans surveillance pendant son fonctionnement.
- N'utilisez pas l'appareil s'il est endommagé ou ne fonctionne pas parfaitement. Débranchez-le immédiatement de la prise électrique. Contactez le Club *Nespresso* ou un revendeur *Nespresso* agréé, pour la réparation ou le réglage de votre appareil.
- Un appareil endommagé peut provoquer des chocs électriques, brûlures et incendies.
- Refermez toujours bien complètement le levier et ne le soulevez jamais pendant le fonctionnement, des brûlures peuvent se produire.
- Ne mettez pas vos doigts sous la sortie café, il y a un risque de brûlure.
- Ne mettez pas vos doigts dans le compartiment à capsules ou dans le bac de récupération des capsules. Il existe un risque de blessure.

- L'eau peut s'écouler autour d'une capsule, quand celle-ci n'a pas été perforée par les lames, et endommager l'appareil.
- N'utilisez jamais une capsule usagée, endommagée ou déformée.
- Si une capsule est bloquée dans le compartiment à capsules, éteignez l'appareil et débranchez-le avant toute opération. Appelez le Club *Nespresso* ou un revendeur *Nespresso* agréé.
- Remplir le réservoir avec de l'eau potable et fraîche.
- Videz le réservoir d'eau si l'appareil n'est pas utilisé pendant une durée prolongée (vacances etc. . .).
- Remplacez l'eau du réservoir d'eau quand l'appareil n'est pas utilisé pendant un week-end ou une période de temps similaire.
- N'utilisez pas l'appareil sans le bac d'égouttage et sa grille afin d'éviter de renverser du liquide sur les surfaces environnantes.
- Ne nettoyez jamais votre appareil avec un produit d'entretien ou un solvant. Utilisez un chiffon humide

et un détergent doux pour nettoyer la surface de l'appareil.

- Pour nettoyer votre machine, utiliser un chiffon propre et doux.
- Lors du déballage de l'appareil, retirer le film plastique sur la grille d'égouttage.
- Cet appareil est conçu pour des capsules de café *Nespresso* disponibles exclusivement via le Club *Nespresso* ou votre revendeur *Nespresso* agréé.
- Tous les appareils *Nespresso* sont soumis à des contrôles sévères. Des tests de fiabilité, dans des conditions réelles d'utilisation, sont effectués au hasard sur des unités sélectionnées. Certains appareils peuvent donc montrer des traces d'une utilisation antérieure.
- *Nespresso* se réserve le droit de modifier sans préavis la notice d'utilisation.

Détartrage

- Lorsqu'il est utilisé correctement, le détartrant *Nespresso*, permet d'assurer le bon fonctionnement de

votre appareil tout au long de sa vie et vous permet de maintenir une expérience café aussi parfaite qu'au premier jour.

⚠ AVERTISSEMENT: la solution de détartrage peut être nocive. Évitez le contact avec les yeux, la peau et les surfaces. Sur la base de la dureté de l'eau, le tableau vous indiquera la fréquence de détartrage requise pour une performance optimale de votre machine (voir section Détartrage). Pour tout renseignement complémentaire sur le détartrage, veuillez contacter votre Club *Nespresso*.

CONSERVEZ LES INSTRUCTIONS SUIVANTES

Transmettez-les aux utilisateurs ultérieurs. Ce manuel d'instruction est également disponible en version PDF sur [nespresso.com](https://www.nespresso.com)

SICHERHEITS-HINWEISE



⚠ ACHTUNG: bitte lesen Sie die Anweisungen und Sicherheitshinweise vor der Inbetriebnahme des Gerätes. Bewahren Sie die Sicherheitshinweise auf, um diese bei Bedarf schnell einsehen zu können.

⚠ VORSICHT: wenn Sie dieses Zeichen sehen, halten Sie sich bitte an die Sicherheitshinweise, um mögliche Gefahren und Schäden zu vermeiden.

ℹ ZUR INFORMATION: wenn Sie dieses Zeichen sehen, befolgen Sie den Rat für einen sicheren und einwandfreien Betrieb Ihrer Kaffeemaschine.

- Das Gerät ist dazu bestimmt, Getränke nach diesen Anweisungen zuzubereiten.
- Benutzen Sie das Gerät ausschließlich für den bestimmungsgemäßen Gebrauch.
- Dieses Gerät wurde ausschließlich für die Nutzung innerhalb von Gebäuden und unter normalen emperaturbedingungen entwickelt.
- Schützen Sie das Gerät vor direktem Sonnenlicht und Spritzwasser.
- Dieses Gerät ist für den Gebrauch im Haushalt und in ähnlichen Anwendungen, wie z.B.: in Mitarbeiterküchen, in Geschäften, Büros und anderen Arbeitsumgebungen, Bauernhöfen, für den Gebrauch durch Gäste in Hotels, Motels und anderen Unterkunfts- und Übernachtungs-Einrichtungen bestimmt.
- Dieses Gerät kann von Kindern ab mindestens 8 Jahren verwendet werden, wenn sie bei der Verwendung beaufsichtigt werden sowie die Anweisung zum sichern

Gebrauch des Gerätes erhalten und die damit verbundenen Gefahren verstanden haben. Reinigung und Wartung der Maschine sollte nicht von Kindern durchgeführt werden, es sei denn, sie sind älter als 8 Jahre und werden von einem Erwachsenen beaufsichtigt.

- Halten Sie das Gerät und das Kabel außerhalb der Reichweite von Kindern unter 8 Jahren.
- Dieses Gerät kann von Personen mit eingeschränkten physischen, sensorischen oder psychischen Fähigkeiten oder Mangel an Erfahrung und Kenntnis verwendet werden, wenn sie bei der Verwendung beaufsichtigt werden sowie die Anweisung zum sicheren Gebrauch des Gerätes erhalten und die damit verbundenen Gefahren verstanden haben.
- Kinder dürfen nicht mit dem Gerät spielen.
- Bei kommerziellem Gebrauch, bei Zweckentfremdung, falscher Bedienung unsachgemäßem Gebrauch, nicht fachgerechter Reparatur oder bei Nichtbeachtung

der Anweisungen übernimmt der Hersteller keine Haftung für eventuelle Schäden. Ebenso sind Gewährleistungen in solchen Fällen ausgeschlossen.

Vermeiden Sie Risiken wie tödlichen Stromschlag und Feuer.

- Im Notfall: Ziehen Sie sofort den Stecker aus der Steckdose.
- Schließen Sie das Gerät nur an eine geeignete, geerdete Netzsteckdose an. Vergewissern Sie sich, dass die Netzspannung dieselbe ist wie auf dem Typenschild angegeben. Bei falschen Anschluss verfällt die Gewährleistung.

Das Gerät darf erst nach dem korrekten Aufbau angeschlossen werden.

- Ziehen Sie das Kabel nicht über scharfe Kanten. Befestigen Sie es oder lassen Sie es hängen.
- Halten Sie das Kabel von Hitze und Feuchtigkeit fern.
- Wenn das Netzkabel oder der Stecker beschädigt sind, müssen sie vom Hersteller, seinem

Kundendienst oder einer ähnlich qualifizierten Person ersetzt werden, um Risiken zu verhindern.

- Das Gerät nicht in Betrieb nehmen, wenn das Netzkabel oder der Stecker beschädigt sind. Sollte Ihr Gerät einen Defekt aufweisen, wenden Sie sich an den *Nespresso* Club oder einen von *Nespresso* bevollmächtigten Vertreter.
- Falls Sie ein Verlängerungskabel benötigen, verwenden Sie nur ein geerdetes Kabel mit einem Leitungsdurchmesser von mindestens 1,5 mm².
- Um gefährliche Schäden zu vermeiden, stellen Sie das Gerät nie auf oder neben eine heiße Oberfläche wie Heizkörper, Kochplatten, Gaskocher, offene Flammen oder ähnliches.
- Stellen Sie das Gerät immer auf eine stabile und ebene Oberfläche. Die Oberfläche muss gegen Hitze und Flüssigkeiten wie Wasser, Kaffee, Entkalklösung o.ä. resistent sein.
- Das Gerät darf während des Betriebs nicht in einem Schrank aufgestellt werden.

- Ziehen Sie den Netzstecker, falls Sie das Gerät für längere Zeit nicht benutzen. Beim Trennen vom Netz, ziehen Sie den Stecker und zerren Sie nicht am Kabel, das Kabel könnte sonst beschädigt werden.
- Ziehen Sie vor der Reinigung den Netzstecker und lassen Sie das Gerät abkühlen.
- Berühren Sie das Kabel nie mit feuchten Händen.
- Tauchen Sie das Gerät oder Teile davon niemals in Wasser oder andere Flüssigkeiten.
- Stellen Sie das Gerät oder Teile davon niemals in die Spülmaschine.
- Die Verbindung von Elektrizität und Wasser ist gefährlich und kann zu tödlichen Stromschlägen führen.
- Öffnen Sie das Gerät nicht. Die im Inneren vorhandene Spannung ist gefährlich!
- Stecken Sie nichts in die Öffnungen. Wenn Sie es tun, können Sie einen Brand oder Stromschlag auslösen.

Vermeiden Sie mögliche Schäden bei der Bedienung des Geräts.

- Lassen Sie das Gerät während der Anwendung nicht unbeaufsichtigt.
- Nehmen Sie das Gerät nicht in Betrieb, wenn es beschädigt ist oder nicht ordnungsgemäß funktioniert. Ziehen Sie sofort den Stecker aus der Steckdose. Wenden Sie sich zur Prüfung, Reparatur oder Einstellung des Gerätes an den *Nespresso Club*.
- Ein beschädigtes Gerät kann zu Stromschlag, Verbrennungen und Brand führen.
- Schließen Sie immer den Hebel und öffnen Sie diesen niemals, wenn das Gerät in Betrieb ist. Dies könnte zu Verbrühungen führen.
- Halten Sie den Finger nicht unter den Kaffeeauslauf - Verbrühungsgefahr!
- Stecken Sie den Finger nicht in das Kapselfach oder den Kapselgang. Verletzungsgefahr!
- Wasser könnte um die Kapsel fließen, falls sie nicht von den Klängen durchstoßen wurde, und das Gerät beschädigen.

- Benutzen Sie keine bereits verwendete, beschädigte oder verformte Kapsel.
- Sollte eine Kapsel im System feststecken, schalten Sie die Maschine aus und ziehen Sie den Netzstecker. Kontaktieren Sie den *Nespresso Club*.
- Füllen Sie den Wassertank lediglich mit frischem Leitungswasser.
- Leeren Sie den Wassertank, wenn Sie das Gerät für einen längeren Zeitraum nicht benutzen (Urlaub, usw.).
- Ersetzen Sie das Wasser im Wassertank, wenn Sie das Gerät während des Wochenendes oder einen längeren Zeitraum nicht benutzt haben.
- Verwenden Sie das Gerät nicht ohne Tropfschale und Tropfgitter, um jegliche Flüssigkeit auf umliegenden Flächen zu vermeiden.
- Verwenden Sie keine starken Reinigungs- oder Lösungsmittel. Benutzen Sie ein weiches feuchtes Tuch zur Reinigung der Geräteoberfläche.
- Zur Reinigung Ihrer Maschine

- verwenden Sie bitte lediglich saubere Reinigungsmaterialien.
- Wenn Sie die Maschine auspacken, entfernen Sie die Kunststoffolie vom Tropfgitter und entsorgen Sie diese.
 - Diese Maschine wurde speziell für die Verwendung mit *Nespresso* Kapseln entwickelt, die nur über den *Nespresso Club* erhältlich sind.
 - Alle *Nespresso* Maschinen durchlaufen strenge Qualitätskontrollen. Belastungstests unter realen Bedingungen werden im Zufallsbetrieb mit ausgewählten Produktionseinheiten durchgeführt. Einige Geräte können daher Spuren eines vorherigen Gebrauchs aufweisen.
 - *Nespresso* behält sich das Recht vor, Anweisungen ohne vorherige Ankündigung zu ändern.

Entkalkung

- Das *Nespresso* Entkalkerset hilft bei korrekter Anwendung, die einwandfreie Funktion Ihrer Maschine und ein perfektes Kaffee-Erlebnis wie am ersten

DE

IT

Tag während ihrer gesamten Lebensdauer zu erhalten.

⚠ ACHTUNG: die Entkalkungslösung kann schädlich sein. Vermeiden Sie Kontakt mit Auge, Haut und Oberflächen. Die Tabelle bestimmt die nötige Entkalkungshäufigkeit für einen optimalen Betrieb Ihrer Maschine basierend auf der Wasserhärte (siehe Abschnitt Entkalkung). Für zusätzliche, weiterführende Informationen bezüglich der Entkalkung wenden Sie sich bitte an Ihren Nespresso Club.

BEWAHREN SIE DIESE GEBRAUCHS- ANWEISUNG AUF

Geben Sie sie an alle weiteren Benutzer weiter. Diese Bedienungsanleitung ist ebenfalls als PDF-Datei auf www.nespresso.com verfügbar.

PRECAUZIONI DI SICUREZZA



⚠ ATTENZIONE: le precauzioni di sicurezza sono parte dell'apparecchio. Leggere attentamente le precauzioni di sicurezza prima di usare l'apparecchio per la prima volta. Conservarle in un posto dove possono essere trovate facilmente per consultarle in seguito.

⚠ ATTENZIONE: in presenza di questo simbolo, leggere le precauzioni di sicurezza per evitare eventuali danni.

i INFORMAZIONI: in presenza di questo simbolo, leggere le indicazioni per un uso sicuro e adeguato dell'apparecchio.

• L'apparecchio è destinato a

preparare bevande conformi a queste istruzioni.

- Non usare l'apparecchio per un uso diverso da quello previsto.
- Questo apparecchio è stato progettato per uso interno e solo per condizioni termiche non estreme.
- Proteggere l'apparecchio dalla luce diretta del sole, da schizzi d'acqua e dall'umidità.
- L'apparecchio è destinato a un uso esclusivamente domestico o similare: cucina di negozi, uffici e altri ambienti lavorativi; agriturismi; per clienti di alberghi, motel, BB e altri tipi di strutture d'accoglienza.
- Questo apparecchio può essere utilizzato da bambini di almeno 8 anni, purché siano controllati e abbiano ricevuto istruzioni sull'utilizzo sicuro dell'apparecchio e siano pienamente consapevoli dei pericoli inerenti. La pulizia e la manutenzione non dovranno essere fatte da bambini a meno che non abbiano un'età superiore agli 8 anni e non siano controllati da un adulto.
- Tenere l'apparecchio e il cavo fuori

dalla portata dei bambini sotto gli 8 anni di età.

- Questo apparecchio può essere utilizzato da persone con ridotte capacità fisiche, sensoriali o mentali o da coloro privi di una sufficiente conoscenza o esperienza, purché siano controllati o abbiano ricevuto istruzioni sull'utilizzo sicuro dell'apparecchio e abbiano compreso i pericoli inerenti.
- I bambini non dovrebbero utilizzare questo apparecchio come un giocattolo.
- In caso di uso commerciale, di uso non conforme alle istruzioni, di eventuali danni derivanti dall'uso per altri scopi, di cattivo funzionamento, di riparazione non professionale o di inosservanza delle istruzioni, il produttore declina qualsiasi responsabilità ed è autorizzato a non applicare i termini di garanzia.

Evitare rischi di scosse elettriche letali e incendi.

- In caso di emergenza: scollegare l'apparecchio dalla presa di alimentazione.

- Collegare l'apparecchio solo alle prese con la messa a terra adeguate e facilmente accessibili. Verificare che la tensione riportata sull'apparecchio corrisponda alla tensione di alimentazione. L'uso di collegamenti errati rende nulla la garanzia.

L'apparecchio deve essere collegato solo dopo l'installazione.

- Non accostare il cavo a bordi taglienti, non fissarlo o lasciarlo pendere.
- Tenere il cavo lontano da fonti di calore e umidità.
- Se il cavo di alimentazione o la presa risultano danneggiati, devono essere sostituiti dal produttore o da personale qualificato, in modo da evitare qualunque rischio.
- Se il cavo o la presa sono danneggiati, non utilizzare l'apparecchio. Portare l'apparecchio al *Nespresso Club* oppure a un rappresentante autorizzato di *Nespresso*.
- Nel caso in cui occorra una

prolunga, utilizzare solo un cavo con conduttore di messa a terra con sezione di almeno 1,5 mm² o potenza di ingresso corrispondente.

- Per evitare eventuali danni, non posizionare mai l'apparecchio accanto o su ripiani caldi come caloriferi, piano cottura, fiamme o simili.
- Posizionare l'apparecchio su una superficie orizzontale, piana e stabile. La superficie deve essere resistente al calore e ai liquidi come acqua, caffè, decalcificanti e simili.
- Il dispositivo non deve essere posizionato in un armadio quando in uso.
- Durante lunghi periodi di non utilizzo, scollegare l'apparecchio dalla presa di alimentazione. Per evitare di provocare danni al cavo, scollegare l'apparecchio tirando la spina e non il cavo.
- Prima della pulizia e della manutenzione, togliere la spina dalla presa di corrente e lasciare raffreddare l'apparecchio.
- Non toccare mai la spina con le mani bagnate.
- Non immergere mai l'apparecchio

o parti di esso in acqua o altro liquido.

- Non mettere mai l'apparecchio o parti di esso in lavastoviglie.
- L'acqua in presenza di elettricità genera pericolo e può essere causa di scariche elettriche.
- Non aprire l'apparecchio. Pericolo di scariche elettriche!
- Non inserire alcun oggetto nelle aperture dell'apparecchio. Pericolo d'incendio o di scariche elettriche!

Evitare eventuali danni durante il funzionamento dell'apparecchio.

- Non lasciare mai l'apparecchio incustodito durante il funzionamento.
- Non usare l'apparecchio in caso di danni o di funzionamento anomalo. Staccare subito la spina dalla presa di corrente. Contattare il *Nespresso Club* o un rappresentante autorizzato *Nespresso*, affinché l'apparecchio sia esaminato, riparato o regolato.
- Un apparecchio danneggiato può causare scariche elettriche, ustioni e incendi.

- Richiudere sempre la leva completamente e non aprirla quando l'apparecchio è in funzione. Rischio di scottature.
- Non inserire le dita sotto l'erogatore di caffè, rischio di scottature.
- Non inserire le dita nello spazio destinato al contenitore di capsule. Rischio di lesioni!
- Qualora la capsula non sia correttamente perforata l'acqua potrebbe scorrere attorno alla capsula e causare danni all'apparecchio.
- Non utilizzare capsule usate, danneggiate o deformate.
- Se una capsula fosse bloccata nel vano capsula, spegnere la macchina e staccare la spina prima di qualsiasi operazione. Chiamare il *Nespresso Club* o un rappresentante autorizzato *Nespresso*.
- Riempire il serbatoio dell'acqua con acqua fresca e potabile.
- Svuotare il serbatoio dell'acqua se l'apparecchio non verrà utilizzato per un periodo prolungato (vacanze, ecc).
- Cambiare l'acqua del serbatoio se la macchina non viene utilizzata da

- più di due giorni.
- Non utilizzare l'apparecchio senza il vassoio raccogliogocce e la griglia, per evitare fuoriuscite di liquidi sulle superfici circostanti.
- Non utilizzare detersivi abrasivi o solventi. Usare un panno umido e un detergente delicato per pulire la superficie della macchina.
- Per la pulizia della macchina, usare solo strumenti di pulizia adeguati.
- Quando si apre l'imballo della macchina, rimuovere la pellicola di plastica presente sulla griglia.
- Questo apparecchio è progettato per capsule Nespresso, disponibili esclusivamente al Nespresso Club.
- Tutti gli apparecchi Nespresso passano attraverso controlli severi. Devono superare test rigorosi in condizioni reali che vengono eseguiti, su selezionate unità, in modo casuale. Per questo motivo, possono essere presenti tracce di utilizzo.
- Nespresso si riserva il diritto di cambiare le istruzioni senza avviso.

Decalcificazione

- La soluzione decalcificante

Nespresso, se usata correttamente, contribuisce a garantire il corretto funzionamento della macchina durante la sua vita e un'esperienza di degustazione sempre eccezionale, come il primo giorno.

⚠ ATTENZIONE: la soluzione decalcificante può essere nociva. Evitare il contatto con gli occhi, la pelle e altre superfici. La tabella indica, in base alla durezza dell'acqua, la frequenza di decalcificazione necessaria per un funzionamento ottimale della macchina (fare riferimento al paragrafo Decalcificazione). Per ulteriori informazioni sulla decalcificazione contattare il Nespresso Club.

CONSERVARE

**QUESTE ISTRUZIONI
Consegnarle a qualsiasi
consumatore successivo.
Queste istruzioni sono
disponibili anche in PDF sul
sito www.nespresso.com**

INSTRUCCIONES DE SEGURIDAD



⚠ ATENCIÓN: las instrucciones de seguridad forman parte de la máquina. Léelas detenidamente antes de usar su nueva máquina por primera vez. Guárdelas donde pueda encontrarlas fácilmente para futuras consultas.

⚠ ATENCIÓN: cuando vea este símbolo, consulte las instrucciones de seguridad para evitar posibles lesiones o daños.

ℹ INFORMACIÓN: cuando vea este símbolo, siga los consejos indicados para un uso correcto y seguro de la máquina.

- Esta máquina está destinada a la elaboración de bebidas según indica el presente manual.
- No la utilice para usos distintos a los previstos.
- Esta máquina ha sido diseñada para usarse exclusivamente en interiores y en condiciones de temperatura no extremas.
- Proteja la máquina de la luz solar directa, del contacto prolongado con salpicaduras de agua y de la humedad.
- Esta máquina está pensada para un uso exclusivamente doméstico y en aplicaciones similares como: cocinas para el personal en tiendas, oficinas y otros entornos de trabajo; agroturismos; para clientes de hoteles, moteles, albergues y otros alojamientos.
- Esta máquina puede ser utilizada por niños a partir de ocho años, siempre que lo hagan bajo supervisión, hayan recibido instrucciones sobre cómo usar el aparato de forma segura y sean plenamente conscientes de los posibles peligros que se derivan de dicho uso. Los niños no podrán llevar a cabo la limpieza y

el mantenimiento de este aparato a menos que sean mayores de ocho años y cuenten con la supervisión de un adulto.

- Mantenga la máquina y el cable fuera del alcance de los niños menores de ocho años.
- Esta máquina puede ser utilizada por personas que tengan facultades físicas, sensoriales o mentales reducidas o que no tengan experiencia o conocimiento suficiente, siempre que lo hagan bajo supervisión o hayan recibido instrucciones sobre cómo usar el aparato de forma segura y sean conscientes de los posibles peligros.
- Los niños no podrán utilizar la máquina como si fuera un juguete.
- El fabricante no asumirá ninguna responsabilidad y la garantía quedará anulada en caso de uso comercial o manipulación/utilización inadecuada de la máquina, así como por cualquier daño que resulte de su uso para otros propósitos, manejo incorrecto, reparación por parte de personal no cualificado o incumplimiento de las instrucciones.

Evite el riesgo de descargas eléctricas mortales y de incendios.

- En caso de emergencia, desenchúfela inmediatamente de la toma de corriente.
- Enchufe la máquina únicamente a una toma de corriente adecuada, de fácil acceso y con toma de tierra. Asegúrese de que la tensión de red se corresponde con la indicada en la placa de especificaciones. El uso de una conexión incorrecta anulará la garantía.

La máquina solo debe conectarse tras su instalación.

- No tense el cable sobre bordes afilados, no lo fije ni lo deje colgar.
- Mantenga el cable apartado del calor y la humedad.
- Si el cable de alimentación o el enchufe está dañado, deberá sustituirlo el fabricante, el servicio de mantenimiento que este designe o personas con una cualificación similar a fin de evitar todos los riesgos.
- Si el cable o el enchufe está dañado,

no ponga en funcionamiento el aparato. Envíe el aparato al Club *Nespresso* o a un representante autorizado de *Nespresso*.

- Si necesita un cable de prolongación, emplee únicamente uno cuyo conductor tenga una sección de como mínimo 1,5 mm² o que sea adecuado a la potencia especificada.
- Para evitar daños graves, jamás coloque la máquina encima o al lado de superficies calientes, como radiadores, fogones, hornos, hornillos de gas, llamas o similares.
- El aparato no debe colocarse en un armario durante su uso.
- Colóquela siempre sobre una superficie horizontal, uniforme y estable. La superficie debe ser resistente al calor y a líquidos como agua, café, productos descalcificadores o similares.
- Desconecte la máquina de la red eléctrica cuando no vaya a utilizarla durante un largo periodo de tiempo. Desconéctela extrayendo el enchufe sin tirar del cable, ya que este podría resultar dañado.
- Antes de realizar cualquier operación de mantenimiento o limpieza,

desenchufe la máquina de la toma de corriente y deje que se enfríe.

- Nunca toque el cable con las manos mojadas.
- Nunca sumerja la máquina total ni parcialmente en agua u otro líquido.
- Nunca introduzca la máquina ni ninguna de sus partes en un lavavajillas.
- La combinación de agua y electricidad es peligrosa y puede provocar descargas eléctricas mortales.
- No abra la máquina, ya que podría recibir una descarga eléctrica.
- No introduzca ningún objeto por las aberturas, ya que podría provocar un incendio o una descarga eléctrica.

Evite posibles daños durante la utilización de la máquina.

- Nunca desatienda la máquina mientras está funcionando.
- No utilice la máquina si presenta algún daño o no funciona correctamente. Desenchúfela inmediatamente de la toma de corriente. Póngase en contacto con el Club *Nespresso* o con un representante autorizado *Nespresso*

- para su examen, reparación o ajuste.
- Una máquina estropeada puede causar descargas eléctricas, quemaduras e incendios.
 - Baje siempre la palanca completamente y nunca la levante durante su funcionamiento para evitar quemaduras.
 - No coloque los dedos debajo de la salida del café, ya que podría sufrir quemaduras.
 - No introduzca los dedos en el compartimento o el tubo de las cápsulas, ya que podría sufrir lesiones.
 - Puede salir agua alrededor de la cápsula si ésta no es perforada por las cuchillas y dañar la máquina.
 - Nunca debe usarse una cápsula usada, dañada o deformada.
 - Si una cápsula queda atascada en el compartimento de las cápsulas, apague la máquina y desconéctela de la alimentación antes de realizar cualquier operación. Póngase en contacto con el Club *Nespresso* o con un representante autorizado *Nespresso*.
 - Llene el depósito de agua solo con agua potable.
 - Vacíe el depósito de agua si no va a usar la máquina durante un largo periodo de tiempo, como por ejemplo durante las vacaciones.
 - Cambie el agua del depósito si la máquina no se ha utilizado durante un fin de semana o un periodo de tiempo similar.
 - No utilice la máquina sin la bandeja ni la rejilla antigoteo para evitar que se produzcan derrames sobre las superficies próximas.
 - No utilice productos de limpieza agresivos ni disolventes. Use un paño húmedo y un producto de limpieza suave para limpiar la superficie de la máquina.
 - Para limpiar la máquina utilice únicamente utensilios de limpieza limpios.
 - Al desembalar la máquina, retire la película de plástico y deséchela.
 - Esta máquina utiliza cápsulas de café *Nespresso* disponibles exclusivamente a través del Club *Nespresso* o de su representante autorizado *Nespresso*.
 - Todas las máquinas *Nespresso* se someten a estrictos controles. Las pruebas de fiabilidad se llevan a cabo

en condiciones de funcionamiento reales sobre unidades seleccionadas de forma aleatoria. Por ello, algunas máquinas pueden presentar señales de un uso previo.

- *Nespresso* se reserva el derecho de modificar las instrucciones sin previo aviso.

Descalcificación

- El uso correcto del producto descalcificador *Nespresso* ayuda a garantizar un funcionamiento correcto de su máquina durante su vida útil, lo que hará que su café sea tan perfecto como el primer día.

⚠ ATENCIÓN: la solución descalcificadora puede ser irritante. Evite que entre en contacto con los ojos, la piel o con cualquier superficie. La tabla siguiente indica la frecuencia de descalcificación recomendada para el rendimiento óptimo de la máquina, según la dureza del agua. Si desea más información sobre el proceso de descalcificación, póngase en contacto con el Club *Nespresso*.

CONSERVE ESTAS INSTRUCCIONES

Entregúelas a cualquier posible futuro usuario. Este manual de instrucciones también está disponible en formato PDF en [nespresso.com](https://www.nespresso.com)

MEDIDAS DE SEGURANÇA



⚠ Cuidado: as medidas de segurança fazem parte da máquina. Leia-as cuidadosamente antes de usar a sua nova máquina pela primeira vez. Guarde-as num local onde facilmente as possa encontrar mais tarde.

⚠ Cuidado: quando visualizar este sinal, por favor consulte as medidas de segurança a fim de evitar riscos e danos.

ℹ Informação: quando visualizar este sinal, por favor atente à indicação para uma correta e segura utilização da sua máquina.

- A máquina está concebida para a preparação de bebidas de acordo com estas instruções.
- Não use a máquina para outros fins.

- A máquina foi concebida apenas para uma utilização de interior, com temperaturas não extremas.
- Proteja a máquina dos efeitos da exposição solar, do contacto prolongado com água e humidade.
- Esta máquina está concebida apenas para utilização doméstica e aplicações similares, tais como: áreas de copa de pessoal em lojas, escritórios e outros ambientes profissionais; por clientes em hotéis, motéis e outros espaços residenciais.
- Esta máquina pode ser usada por crianças com idades superiores a 8 anos, caso lhes tenha sido dada supervisão e instruções sobre a utilização do aparelho em total segurança, compreendendo os perigos envolvidos. A limpeza e manutenção do equipamento não devem ser realizadas por crianças, a menos que tenham idades superiores a 8 anos e que estejam sob a vigilância de um adulto.
- Manter a máquina e o cabo fora do alcance de crianças com idades inferiores a 8 anos.
- Esta máquina pode ser usada por

pessoas com capacidades físicas, sensoriais ou mentais reduzidas, ou com falta de experiência e conhecimentos, caso lhes tenha sido dada supervisão e instruções sobre a utilização do aparelho em total segurança e compreendendo os potenciais perigos.

- As crianças não devem utilizar a máquina como um brinquedo.
- O fabricante não assume nenhuma responsabilidade e a garantia não será aplicável em caso de utilização comercial, de manuseamento inapropriado da máquina, de dano resultante de uma utilização para outros fins, de operação danosa, de reparação não profissional ou de incumprimento das instruções.

Evite riscos de choque elétrico fatal e incêndio.

- Em caso de emergência: retire imediatamente a ficha da tomada elétrica.
- Ligue a máquina apenas a tomadas elétricas apropriadas, acessíveis e com ligação a terra. A máquina deve ser ligada apenas após instalação. Certifique-se que a

tensão da fonte de alimentação é igual à indicada na chapa de especificações. A utilização de uma ligação incorreta anula a garantia.

O equipamento apenas poderá estar ligado após instalação.

- Não arraste o cabo de alimentação sobre extremidades afiadas, fixe-o ou deixe-o pendurado.
- Mantenha o cabo de alimentação longe de fontes de calor e humidade.
- Se o cabo ou a ficha de alimentação estiverem danificados, devem ser substituídos pelo fabricante, pelo agente autorizado ou por pessoal qualificado, a fim de evitar todos os riscos.
- Se o cabo ou a ficha de alimentação estiverem danificados, não coloque a máquina em funcionamento. Contacte a *Nespresso* ou um agente autorizado pela *Nespresso*.
- Caso seja necessária uma extensão, use apenas um cabo ligado a terra com um condutor de secção transversal de pelo menos 1.5 mm² ou adequado à tomada elétrica.

- Para evitar a ocorrência de danos graves nunca coloque a máquina sobre ou junto a superfícies quentes tais como aquecedores, fogões, fornos, bicos de gás, chamas ou similares.
- O produto não deve ser colocado dentro de um armário quando estiver em utilização.
- Coloque sempre a máquina sobre uma superfície horizontal e estável. A superfície deve ser resistente ao calor e fluidos como a água, café, descalcificante ou similares.
- Desligue a máquina da tomada elétrica em longos períodos de não utilização. Desligue a máquina puxando pela ficha e não pelo cabo elétrico caso contrário o cabo poderá ficar danificado.
- Antes da limpeza e manutenção, retire a ficha da tomada elétrica e deixe a máquina arrefecer.
- Nunca toque no cabo elétrico com as mãos molhadas.
- Nunca coloque a máquina total ou parcialmente em água ou outro líquido.
- Nunca coloque a máquina ou parte da mesma na máquina de lavar louça.
- A combinação de eletricidade e água é perigosa e pode resultar em choque elétrico fatal.
- Não abra a máquina. Risco de tensão elétrica no interior!
- Não coloque nada em nenhuma abertura. Caso contrário, risco de incêndio ou choque elétrico!

Evite qualquer risco ao manusear a máquina.

- Nunca deixe a máquina sozinha durante a sua utilização.
- Não use a máquina se estiver danificada ou caso não esteja em perfeitas condições de funcionamento. Remova imediatamente a ficha da tomada elétrica. Contacte a *Nespresso* ou um representante *Nespresso* autorizado para verificação, reparação ou programação.
- Uma máquina danificada pode causar choque elétrico, queimaduras e incêndio.
- Feche sempre a alavanca por completo e nunca a levante durante a utilização. Risco de queimaduras.
- Não coloque os dedos sob a saída

- de café, risco de queimaduras.
- Não coloque os dedos no compartimento da cápsula ou na ranhura da cápsula. Perigo de lesão!
- Pode ocorrer perda de água à volta da cápsula quando esta não é devidamente perfurada pelas lâminas e danificar a máquina.
- Nunca utilize uma cápsula já utilizada, danificada ou deformada.
- Se uma cápsula estiver bloqueada no compartimento da cápsula, desligue a máquina e retire da alimentação elétrica antes de qualquer operação. Ligue para a *Nespresso* ou agente autorizado *Nespresso*.
- Encha o reservatório de água apenas com água fresca e potável.
- Esvazie o reservatório de água caso a máquina não seja usada durante um longo período de tempo (férias, etc.).
- Substitua a água do reservatório de água quando a máquina não for usada durante um fim de semana ou um período de tempo similar.
- Não use a máquina sem o recuperador de pingos e a respetiva grelha para evitar o derrame de qualquer líquido nas superfícies circundantes.
- Não use nenhum detergente com agente de limpeza forte ou solvente. Use um pano húmido e um agente de limpeza suave para limpar a superfície da máquina.
- Para limpar a máquina, use apenas utensílios de limpeza limpos.
- Ao desembalar a máquina, retire a película de plástico da grelha de pingos e deite fora.
- Esta máquina está concebida para cápsulas *Nespresso* disponíveis exclusivamente através da *Nespresso*.
- Todas as máquinas *Nespresso* são sujeitas a controlos rigorosos. São realizados testes de fiabilidade em condições reais em unidades selecionadas de forma aleatória. Algumas máquinas poderão, de facto, apresentar sinais de utilização prévia.
- *Nespresso* reserva-se o direito de modificar estas instruções sem aviso prévio.

Descalcificação

- O agente descalcificante *Nespresso*, quando usado corretamente,

ajuda a assegurar o correto funcionamento da sua máquina durante o seu tempo de vida e a experiência de degustação do seu café tão perfeita como no primeiro dia.

⚠ AVISO: a solução de descalcificação pode ser prejudicial. Evite o contacto com os olhos, a pele e outras superfícies de contacto. A tabela indicará a frequência de descalcificação necessária para obter o desempenho ideal da sua máquina, com base na dureza da água (consulte a secção Descalcificação). Para obter informações adicionais sobre a descalcificação, entre em contacto com a *Nespresso*.

GUARDE ESTAS INSTRUÇÕES

Entregue-as ao utilizador seguinte.

Este manual também está disponível em formato PDF em nespresso.com

BIZTONSÁGI ELŐÍRÁSOK



⚠ FIGYELEM: a biztonsági előírások a készülék részét képezik. Az új készülék első használata előtt figyelmesen olvassa el az előírásokat. Tartsa olyan helyen, ahol később is megtalálja és átnézheti.

⚠ FIGYELEM: ha ezt a jelet látja, az esetleges sérülések és károk megelőzése érdekében olvassa el a biztonsági előírásokat.

ℹ INFORMÁCIÓ: ha ezt a jelet látja, a készülék biztonságos és megfelelő használata érdekében vegye figyelembe az adott tanácsot.

• A készülék az útmutatóban található

előírásoknak megfelelően italok készítésére való.

- A készüléket kizárólag rendeltetésének megfelelően használja.
- A készüléket beltéri, nem szélsőséges hőmérsékleti viszonyok melletti használatra tervezték.
- Ügyeljen arra, hogy a készüléket ne érje közvetlen napsugárzás, illetve ne tartsa nedves vagy párás környezetben.
- A készülék kizárólag háztartási és ahhoz hasonló célú felhasználásra szolgál, mint például: üzletekben kialakított dolgozói konyhákban, irodákban és egyéb munkahelyeken, hotel- és motelvendégek számára, egyéb lakókörnyezetekben és szálláshelyeken.
- A készüléket 8 év feletti gyermekek csak felügyelettel használhatják, és ha a biztonságos használatról illetve a használatl kapcsolatos veszélyekről tájékoztatást kaptak. A tisztítást és karbantartást gyermekek ne végezzék, kivéve ha idősebbek 8 évesnél, és egy felnőtt felügyeli őket.
- A készüléket és a kábelét tartsa távol a 8 év alatti gyermekektől.

- A készüléket korlátozott fizikai, érzékszervi vagy szellemi képességekkel rendelkező, vagy kevés tapasztalattal és szakismerettel rendelkező személyek csak felügyelettel használhatják, vagy ha a biztonságos használatról illetve a használatl kapcsolatos veszélyekről tájékoztatást kaptak.
- Gyermekek ne játszanak a készülékkel.
- A gyártó nem vállal felelősséget a készülék kereskedelmi vagy nem megfelelő használatáért, az előírtaktól eltérő célú használatból következő károkért, hibás működtetésért, nem szakszerű javításért, illetve az utasítások be nem tartásáért, és ezekben az esetekben a garancia sem érvényes.

Kerülje az áramütést és tüzet okozó helyzeteket.

- Vészhelyzet esetén azonnal húzza ki a hálózati dugót a konnektorból.
- A készüléket csak megfelelő, könnyen elérhető, földelt elektromos hálózati csatlakozóhoz csatlakoztassa. Győződjön meg arról, hogy a hálózati feszültség

meggyezik a készülék adattábláján feltüntetett feszültségértékkel. Nem megfelelő csatlakozás használata érvényteleníti a garanciát.

A készüléket csak a telepítést követően csatlakoztassa.

- Ne vezesse át a kábelt éles felületeken, ne szorítsa össze és ne hagyja lelógni.
- Védje a kábelt hőhatástól és nedvességtől.
- A sérült tápkábelt vagy csatlakozót kizárólag a gyártó, annak szervizpartnere vagy hasonló képesítésű szakember cserélheti ki a veszélyek elkerülése végett.
- Ha a kábel sérült vagy a csatlakozó, ne üzemeltesse a készüléket. A készüléket juttassa vissza a *Nespresso Club* címére vagy a *Nespresso* hivatalos képviselőjéhez.
- Ha szükség van hosszabbítókábelre, kizárólag legalább 1.5 mm² keresztmetszetű vagy a bemeneti áramnak megfelelő földelt vezetőkábelt használjon.
- A veszélyes sérülések elkerülése érdekében soha ne helyezze a készüléket forró felületre vagy annak

közelébe, például radiátor, főzőlap, sütő, gázégő vagy hasonló eszközök és nyílt láng közelébe.

- A készüléket mindig vízszintes, szilárd és sima felületre tegye. A felületnek ellenállóknak kell lennie a hővel és folyadékokkal – vízzel, kávéval, vízkőoldóval és hasonlókkal – szemben.
- A készüléket használat közben ne helyezze el fölülében.
- Ha hosszabb ideig nem használja a készüléket, húzza ki a tápkábelt a hálózatból. Ilyenkor mindig a konnektordugót fogja, és soha ne a kábelt húzza, mert a kábel megsérülhet!
- Tisztítás és javítás előtt húzza ki a dugót a konnektorból, és hagyja kihűlni a készüléket.
- Soha ne fogja meg a kábelt nedves kézzel!
- A készüléket vagy alkatrészeit nem szabad vízbe vagy más folyadékba meríteni.
- A készüléket vagy alkatrészeit soha ne tegye mosogatógépbe.
- A vízzel érintkező elektromos részek veszélyesek, halálos áramütést okozhatnak.

- Ne nyissa fel a készüléket! A benne lévő feszültség veszélyes!
- A készülék nyílásaiba ne dugjon semmit! Tűz és áramütés lehet a következménye!

A készülék használatakor kerülje a lehetséges sérüléseket.

- Működtetés közben soha ne hagyja felügyelet nélkül a készüléket.
- Ne használja a készüléket, ha a készülék sérült vagy nem működik megfelelően. Azonnal húzza ki a dugót a konnektorból. Ellenőrzésre, javításra vagy beállításra a készüléket juttassa el a *Nespresso Club* címére vagy a *Nespresso* hivatalos képviselőjéhez.
- A sérült készülék áramütést, égési sérülést és tüzet okozhat.
- A készülék működése közben mindig zárja le teljesen a kapszulakart, és soha ne nyissa fel. Ilyenkor leforrázhatja magát.
- Ne tegye az ujját a kávékifolyó alá, mert leforrázhatja magát. Ne dugja be az ujját a kapszularekeszbe vagy a kapszulartartóba, mert sérülést okozhat!
- Ha a kapszulát a pengék nem fűrik át, a víz a kapszula köré folyhat, és a készülék megsérülhet.
- Soha ne használjon sérült, deformálódott vagy használt kapszulát.
- Ha kapszula szorult a kapszularekeszbe, a további használat előtt kapcsolja ki a gépet, és húzza ki a dugót a konnektorból. Hívja a *Nespresso Club* munkatársát vagy a *Nespresso* hivatalos képviselőjét.
- A víztartályt mindig friss és hideg ivóvízzel töltsse meg.
- Ha a készüléket huzamosabb ideig nem használja (pl. vakáció), a víztartályt ürítse ki.
- Ha a készüléket a hétvégén vagy néhány napig nem használta, cserélje ki a víztartályban lévő vizet.
- Ne használja a készüléket csepegtetőtálca és cseppprács nélkül, hogy elkerülje a folyadék környező felületekre folyását.
- Ne használjon erős súroló- vagy oldószert. A készüléket nedves ruhával és kímélő tisztítószerezrel tisztítsa meg.
- A gép tisztításához csak tiszta

eszközöket használjon.

- Amikor kicsomagolja a készüléket, vegye le és dobja ki a műanyag fóliát.
- A készüléket *Nespresso* kávékapszulákkal való használatra tervezték, amelyeket a *Nespresso* Clubon keresztül vagy a *Nespresso* hivatalos képviselőjénél szerezhet be.
- Minden *Nespresso* készüléknek szigorú követelményeknek kell megfelelnie. A megbízhatóság ellenőrzésére szolgáló teszteteket véletlenszerűen kiválasztott készülékeken, gyakorlati használat során hajtjuk végre. Néhány készüléken ezért látszódnak korábbi használatra utaló jelek.
- A *Nespresso* fenntartja a jogot az utasítások előzetes figyelmeztetés nélkül történő megváltoztatására.

Vízkezelés

- Helyes használat esetén a *Nespresso* vízkezelési elősegítő gépe megfelelő működését a készülék élettartama alatt, és gondoskodik arról, hogy az Ön kávéja ugyanolyan tökéletes legyen, mint az első

alkalommal.

⚠ FIGYELEM: a vízköoldó egészségre ártalmas lehet. Ne kerüljön szembe, bőrre vagy más felületre. Az táblázatból kiderül, hogy a vízkeménység függvényében milyen gyakran kell vízkömentesíteni a készüléket az optimális működéshez (lásd vízkömentesítés). Ha további információra van szüksége avízkömentesítéssel kapcsolatban, forduljon a *Nespresso* Club-hoz.

ŐRIZZE MEG EZT A HASZNÁLATI ÚTMUTATÓT

Adja át a készülék későbbi használojának. A használati utasítás letölthető PDF formátumban a www.nespresso.com oldalról.

BEZPEČNOSTNÍ POKYNY



⚠ POZOR: bezpečnostní pokyny jsou součástí přístroje. Přečtěte si je pozorně před prvním použitím vašeho nového přístroje. Uchovávejte je na známém místě, kde budou kdykoli k dispozici.

⚠ POZOR: pokud uvidíte toto upozornění, přečtěte si bezpečnostní pokyny, abyste předešli možnému úrazu či poškození přístroje.

ℹ POZNÁMKA: pokud uvidíte toto upozornění, vezměte na vědomí doporučení pro bezpečné a správné používání vašeho přístroje.

- Tento přístroj je určen pro přípravu

nápojů v souladu s těmito bezpečnostními pokyny.

- Nepoužívejte přístroj pro jiný než určený účel.
- Tento přístroj byl navržen pro použití v interiéru, pouze za standardních teplotních podmínek.
- Nesmí být vystaven přímému slunečnímu svitu, vlhkosti ani delšímu působení vody.
- Tento přístroj je určen pro používání v domácnosti a podobné využití, jako: v zaměstnaneckých kuchyních obchodů, kanceláří a jiných pracovištích; klienty v hotelech, motelech a ostatních ubytovacích zařízeních.
- Děti ve věku od 8 let mohou přístroj používat jen pod dohledem nebo byly-li seznámeny s bezpečnostními pokyny a jsou si vědomy rizika s manipulací souvisejícím. Čištění a údržbu nesmí provádět děti bez dozoru.
- Udržujte přístroj i přírodní kabel mimo dosah dětí mladších 8 let.
- Osoby se sníženými fyzickými, smyslovými či duševními schopnostmi nebo s nedostatkem znalostí a zkušeností mohou přístroj

HU

CZ

používat jen pod dohledem nebo byly-li seznámeny s bezpečnostními pokyny a jsou si vědomy rizika s manipulací souvisejícím.

- Dohlédněte na děti, aby si s přístrojem nehrály.
- Výrobce nepřebírá žádnou odpovědnost a záruka se nevztahuje na: komerční využití přístroje, nevhodné zacházení či použití, škody způsobené používáním k jiným účelům, nesprávnou činností, neprofesionálními opravami nebo nedodržováním bezpečnostních pokynů.

Ochrana před úrazem elektrickým proudem a proti požáru.

- V případě nebezpečí: ihned vytáhněte zástrčku ze zásuvky.
- Přístroj připojujte pouze do vhodných, snadno dostupných a uzemněných elektrických zásuvek. Ujistěte se, že napětí elektrického zdroje je stejné jako napětí uvedené na štítku přístroje. Nesprávné připojení vede k zániku záruky.

Přístroj může být zapojen do sítě až po kompletní instalaci.

- Netahejte kabel přes ostré hrany, přisvorkujte jej nebo nechte volně viset.
- Ujistěte se, že kabel není vystaven nadměrnému žáru ani vlhkosti.
- Pokud jsou kabel nebo zástrčka poškozené, musí být, z důvodu bezpečnosti, vyměněné výrobcem, jeho servisem nebo jinou kvalifikovanou osobou.
- Pokud jsou kabel nebo zástrčka poškozené, přístroj nepoužívejte. Obratě se na *Nespresso Club* nebo autorizovaného zástupce *Nespresso*.
- Je-li nutné použít prodlužovací kabel, použijte pouze uzemněný kabel s vodičem o průměru alespoň 1,5mm² a odpovídajícího příkonu.
- Abyste předešli nebezpečí, nikdy neumísťujte přístroj na/k horkým plochám, jako jsou radiátory, trouby, plynové hořáky apod.
- Přístroj vždy umístěte na vodorovný, stabilní a rovný povrch. Povrch pro umístění přístroje musí být odolný vůči teple a tekutinám, jako jsou káva, voda, odvápnovací prostředek apod.

- Přístroj nesmí být při používání umístěn ve skříňce.
- Odpojte přístroj ze sítě, pokud jej nebudete delší dobu používat. Odpojte přístroj vytažením zástrčky, nikoli tahem za kabel, mohlo by dojít k poškození kabelu.
- Před čištěním a servisem přístroje jej odpojte od elektrického proudu a nechte vychladnout.
- Nikdy nesahejte na kabel mokřýma rukama.
- Nikdy neponořujte přístroj či jeho části do vody ani jiné tekutiny.
- Nikdy nevkládejte přístroj či jeho části do myčky nádobí.
- Elektrický proud je v kombinaci s vodou nebezpečný a může vést ke smrtelnému úrazu.
- Přístroj nerozebírejte. Je pod napětím!
- Do otvorů přístroje nevkládejte žádné předměty. V opačném případě může dojít k požáru či úrazu elektrickým proudem!

Ochrana před úrazem během provozu přístroje.

- Nikdy nenechávejte přístroj během provozu bez dozoru.

- Nepoužívejte přístroj, pokud je poškozený nebo nepracuje správně. Okamžitě vytáhněte zástrčku ze zásuvky. Kontaktujte *Nespresso Club* nebo autorizovaného zástupce *Nespresso* pro opravy, servisní zásahu nebo úpravy přístroje.
- Poškozený přístroj může způsobit úraz elektrickým proudem, popálení a požár.
- Vždy zcela uzavřete páku přístroje a neotevírejte ji za chodu přístroje. Nebezpečí opaření!
- Nikdy nesahejte pod výpusť kávy, hrozí nebezpečí opaření.
- Nikdy nesahejte do prostoru pro vkládání a odstraňování kapslí. Hrozí nebezpečí úrazu!
- Při neproražení kapsle čepelemi může dojít k protékání vody okolo kapsle a poškození přístroje.
- Nikdy nepoužívejte již použité, poškozené nebo deformované kapsle.
- Pokud je kapsle zablokována v prostoru pro kapsle, vypněte přístroj a odpojte jej z elektrického proudu. Kontaktujte *Nespresso Club* nebo autorizovaného zástupce *Nespresso*.
- Naplňte nádobu na vodu čerstvou a

pitnou vodou.

- Vyprázdněte nádobu na vodu, pokud nebudete přístroj delší dobu používat.
- Vyměňte vodu v nádobě na vodu, pokud jste přístroj nepoužívali během víkendu či podobného časového úseku.
- Nepoužívejte přístroj bez odkapávací nádoby a mřížky, abyste předešli riziku vyliť či vystříknutí tekutiny na okolní plochy.
- Nepoužívejte žádný agresivní čisticí prostředek. Povrch přístroje otírejte vlhkým hadříkem a jemným čisticím prostředkem.
- K čištění kávovaru použijte pouze vhodné pomůcky.
- Při vybalování přístroje odstraňte plastovou fólii z odkapávací mřížky a vyhodte ji.
- Tento přístroj je navržen pro *Nespresso* kávové kapsle, které jsou dostupné výhradně v *Nespresso* Clubu nebo u autorizovaného zástupce *Nespresso*.
- Všechny *Nespresso* přístroje procházejí přísnými kontrolními testy. Testy kvality se v praxi provádějí na náhodně vybraných

kávovarech, proto mohou být patrné stopy předchozího použití.

- *Nespresso* si vyhrazuje právo na změnu návodu k použití bez předchozího upozornění.

Odvápnění

- *Nespresso* odvápnovací prostředek, je-li používán správně, pomáhá zajistit řádné fungování vašeho přístroje po dobu jeho životnosti a zajistí dokonalý požitek z kávy, den za dnem.

⚠ POZOR: odvápnovací roztok může být škodlivý. Vyhněte se kontaktu s očima, pokožkou a jinými povrchy. V tabulce najdete frekvenci odvápnování potřebnou pro optimální výkon vašeho přístroje, v závislosti na tvrdosti vody (viz instrukce v části Odvápnění). S jakýmkoli dotazy ohledně odstraňování vodního kamene, se obraťte na *Nespresso* Club.

USCHOVEJTE TENTO NÁVOD

Předejte jej dalšímu uživateli.

Tento návod k použití je k dispozici také na www.nespresso.com v PDF verzi.

VEILIGHEIDSMAAAT-REGELLEN

CZ

NL



⚠ GEVAAR: de veiligheidsvoorschriften worden bij de machine geleverd. Lees deze voorschriften aandachtig door voordat u uw nieuwe machine voor het eerst gebruikt. Bewaar ze op een veilige plek, zodat u ze later als referentie kunt inzien.

⚠ GEVAAR: dit pictogram duidt op gevaar. Lees de veiligheidsmaatregelen om persoonlijke letsels en schade te voorkomen.

ℹ INFORMATIE: dit pictogram verwijst naar de instructies voor een correct en veilig gebruik van uw machine.

• Deze machine is bedoeld voor de

bereiding van recepten volgens de aanwijzingen die in deze handleiding opgenomen zijn.

- Gebruik deze machine uitsluitend voor doeleinden waarvoor het ontworpen is.
- Deze machine is bedoeld voor gebruik binnenshuis en het mag daarom uitsluitend bij normale peraturomstandigheden worden gebruikt.
- Bescherm de machine tegen directe zoninvloed, langdurige blootstelling aan opspattend water en vocht.
- Deze machine is uitsluitend bedoeld voor huishoudelijk en dergelijk gebruik, zoals: personeelskantines in winkels, kantoor- en overige werkomgevingen; door gasten van hotels, motels en overige verblijfsruimten; bed & breakfast, etc.
- Deze machine kan worden gebruikt door kinderen vanaf acht jaar indien ze instructies hebben ontvangen over het veilige gebruik van de machine en de risico's begrijpen die ermee samenhangen. Het schoonmaken en onderhouden van de machine mag niet gebeuren door kinderen, tenzij ze 8 jaar oud zijn en er toezicht van een volwassene aanwezig is. Hou de machine en het snoer buiten het bereik van kinderen jonger dan 8 jaar.
- Deze machine mag gebruikt worden door personen met beperkte fysieke, zintuiglijke of verstandelijke vermogens, of met onvoldoende ervaring en kennis als er toezicht aanwezig is of ze instructies hebben ontvangen over het veilige gebruik van de machine en de risico's begrijpen die ermee samenhangen. Kinderen dienen deze machine niet te gebruiken als speelgoed.
- De fabrikant aanvaardt geen enkele aansprakelijkheid en de garantie is niet van toepassing bij enige vorm van commercieel gebruik, oneigenlijke bediening of gebruik van de machine, schade die het gevolg is van gebruik voor andere onjuiste doeleinden.

Voorkom het risico op

elektrocucie en brand.

- Bij noodgevallen: de stekker direct uit het stopcontact verwijderen.
- Sluit de machine alleen aan op een geschikt en goed bereikbaar stopcontact met randaarde. De machine mag pas na de installatie aangesloten worden. Controleer of de netspanning overeenkomt met de spanning die op het typeplaatje van de machine aangeduid is.

Deze machine mag enkel aangesloten worden na de installatie.

- Trek de kabel niet over scherpe randen en zorg dat ze niet bekneld raakt of naar beneden hangt.
- Voorkom blootstelling van de kabel aan hitte of vocht.
- Als het snoer of de stekker beschadigd is, dan dient deze door de fabrikant, een servicebedrijf of een ander bevoegd bedrijf vervangen te worden om elk risico te voorkomen.
- Gebruik de machine niet als het snoer of de stekker beschadigd is. Breng de machine terug naar *Nespresso*.
- Gebruik indien noodzakelijk uitsluitend een geaarde verlengkabel, waarvan de kerndiameter minimaal 1.5 mm² bedraagt, of die geschikt is voor het vermogen.
- Om schade te voorkomen mag de machine in geen geval geplaatst worden in de nabijheid van of op warme oppervlakken zoals verwarmingsradiatoren, fornuizen, ovens, gasbranders, open vuur of dergelijke.
- Plaats de machine altijd op een vlakke en stabiele ondergrond. Het oppervlak moet bestendig zijn tegen hitte en vloeistoffen als water, koffie, ontkalkingsmiddel en dergelijke.
- Het apparaat mag tijdens gebruik niet in een kast worden geplaatst.
- Neem de voedingskabel uit het stopcontact als u de machine lange tijd niet gebruikt.
- Verwijder de stekker uit het stopcontact door aan de stekker terekken – niet aan de voedingskabel; de kabel kan daarbij namelijk beschadigd raken.
- Vóór het schoonmaken of bij

machineonderhoud de stekker uit het stopcontact verwijderen en de machine laten afkoelen.

- Raak de voedingskabel nooit met natte handen aan.
- Dompel de machine of onderdelen van dit apparaat in geen geval onder in water of andere vloeistoffen.
- Machine en machineonderdelen in geen geval in de vaatwasser plaatsen.
- Elektriciteit en water gaat niet samen en kan resulteren in elektrocutie.
- Machine niet openmaken. Levensgevaarlijke elektrische spanning!
- Plaats geen voorwerpen in de openingen van de machine. Daarbij bestaat de kans op brand of elektrische schokken!

Voorkom kans op letsels tijdens gebruik.

- Laat de machine nooit onbewaakt achter tijdens gebruik.
- De machine niet gebruiken als het beschadigd is of niet naar behoren werkt. Verwijder de stekker in

een dergelijk geval direct uit het stopcontact. Neem contact op met de *Nespresso Club* voor onderzoek, reparatie of afstelling.

- Een beschadigde machine kan elektrische schokken, brandwonden en brand veroorzaken.
- Klap de capsulehouder steeds helemaal dicht en open deze in geen geval tijdens gebruik! Gevaar voor verbranding!
- Plaats uw vingers nooit onder de uitloop - vermijd brandwonden.
- Plaats nooit uw vingers in de capsuleruimte of in het inlegmechanisme. Gevaar voor persoonlijke letsels!
- Als de capsule niet geperforeerd is door de messen in de capsulehouder, kan er water langs de capsule geperst worden, waardoor de machine beschadigd kan raken.
- Gebruik nooit een eerder gebruikte, beschadigde of vervormde capsule.
- Als er een capsule geblokkeerd zit in de capsuleruimte, schakel dan de machine eerst uit en trek

de stekker uit het stopcontact alvorens andere handelingen te verrichten. Neem contact op met de *Nespresso Club*.

- Vul het waterreservoir alleen met vers en drinkbaar water.
- Maak het waterreservoir leeg als u de machine langere tijd niet gebruikt (tijdens vakanties etc.).
- Vervang het water alvorens de machine opnieuw in gebruik te nemen na een weekend of vergelijkbaar tijdsbestek.
- Gebruik deze machine nooit zonder geplaatste lekbak en rooster om te voorkomen dat er water terecht komt op de oppervlakken rondom de machine.
- Gebruik geen agressieve schoonmaakmiddelen of oplosmiddelen. Gebruik een vochtige doek en een mild schoonmaakmiddel om het oppervlak van de machine schoon te maken.
- Gebruik alleen propere hulpmiddelen om de machine te reinigen.
- Verwijder na het uitpakken van

de machine de plasticfolie van het lekbakrooster en gooi het weg.

- Deze machine werd ontworpen voor *Nespresso* koffiecapsules die exclusief verkrijgbaar zijn via de *Nespresso Club*.
- Alle *Nespresso* machines worden streng gecontroleerd. Steekproefsgewijs worden er machines getest in de praktijk. Om die reden kunnen bepaalde apparaten sporen van gebruik vertonen.
- *Nespresso* behoudt zich het recht voor deze instructies te wijzigen zonder voorafgaande kennisgeving.

Ontkalken

- Bij correct gebruik zorgt het *Nespresso* ontkalkingsmiddel ervoor dat uw machine de hele levensduur lang goed werkt en dat uw koffiebeleving net zo perfect blijft als op de eerste dag.
 - Ontkalk volgens de instructies in deze handleiding.
- ⚠ **LET OP:** de ontkalkingsoplossing kan gevaarlijk zijn voor uw gezondheid. Vermijd

contact met de ogen, de huid en materialen/oppervlakken. De tabel staat aangegeven hoe vaak u uw machine moet ontkalken voor optimale prestaties, - de intervallen zijn gebaseerd op de hardheid van het drinkwater (zie hoofdstuk Ontkalking). Voor eventuele aanvullende informatie over het ontkalken van uw machine kunt u contact opnemen met de Nespresso Club.

BEWAAR DEZE GE- BRUIKSAANWIJZING OP EEN VEILIGE PLAATS

Als deze machine wisselt van eigenaar, geef deze gebruiksaanwijzing er dan bij. Deze gebruiksaanwijzing is ook als PDF te downloaden op de website www.nespresso.com

ΜΕΤΡΑ ΑΣΦΑΛΕΙΑΣ



⚠ ΠΡΟΣΟΧΗ: τα μέτρα ασφάλειας αποτελούν μέρος της συσκευής. Διαβάστε τα προσεκτικά πριν χρησιμοποιήσετε τη νέα σας συσκευή για πρώτη φορά. Φυλάξτε τα σε μία θέση όπου μπορείτε να τα βρείτε εύκολα και να αναφέρεστε σε αυτά στο μέλλον.

⚠ ΠΡΟΣΟΧΗ: όταν βλέπετε αυτό το σήμα, παρακαλούμε αναφερθείτε στα μέτρα ασφάλειας για να αποφευχθούν πιθανοί κίνδυνοι και βλάβες.

ℹ ΠΛΗΡΟΦΟΡΙΕΣ: όταν βλέπετε αυτό το σήμα, παρακαλούμε λάβετε υπόψη σας τη συμβουλή που δίνεται

για την ορθή και ασφαλή χρήση της συσκευής σας.

- Η συσκευή προορίζεται για την παρασκευή ροφημάτων σύμφωνα με τις συγκεκριμένες οδηγίες.
- Μην χρησιμοποιείτε τη συσκευή για άλλον σκοπό εκτός από αυτόν για τον οποίο προορίζεται.
- Η συσκευή αυτή έχει σχεδιαστεί για χρήση σε κλειστό χώρο και σε μη ακραίες συνθήκες θερμοκρασίας.
- Προστατέψτε τη συσκευή από την άμεση έκθεση σε ηλιακή ακτινοβολία, το συχνό πιτσίλισμα από νερό και την υγρασία.
- Η εν λόγω συσκευή προορίζεται να χρησιμοποιηθεί μόνο σε νοικοκυριά ή για παρόμοιες εφαρμογές, όπως: στο χώρο της κουζίνας του προσωπικού σε καταστήματα, γραφεία ή άλλα εργασιακά περιβάλλοντα, από πελάτες σε ξενοδοχεία, μοτέλ και άλλα περιβάλλοντα διαμονής, σε περιβάλλον τύπου «bed and breakfast».
- Η συσκευή αυτή μπορεί να χρησιμοποιηθεί από παιδιά ηλικίας τουλάχιστον 8 ετών, εφ' όσον επιβλέπονται και τους έχουν δοθεί οδηγίες σχετικά με τη χρήση της συσκευής με ασφάλεια και έχουν πλήρη επίγνωση των σχετικών κινδύνων. Ο καθαρισμός και η συντήρηση δεν πρέπει να γίνονται από παιδιά εκτός αν είναι ηλικίας άνω των 8 και επιτηρούνται από ενήλικα.
- Κρατήστε τη συσκευή και το καλώδιο μακριά από παιδιά κάτω των 8 ετών.
- Η συσκευή αυτή μπορεί να χρησιμοποιηθεί από άτομα με μειωμένες σωματικές, αισθητηριακές ή διανοητικές ικανότητες, ή των οποίων η εμπειρία ή γνώση δεν είναι αρκετή, υπό τον όρο ότι υπόκεινται σε εποπτεία ή έχουν λάβει οδηγίες να χρησιμοποιούν τη συσκευή με ασφάλεια και κατανοούν τους κινδύνους.
- Τα παιδιά δεν πρέπει να χρησιμοποιούν τη συσκευή ως παιχνίδι.
- Ο κατασκευαστής δεν αποδέχεται καμία ευθύνη και η εγγύηση δεν θα ισχύει σε περίπτωση οποιασδήποτε εμπορικής χρήσης, ακατάλληλης μεταχείρισης ή

χρήσης της συσκευής, καθώς και οποιασδήποτε βλάβης, η οποία προκλήθηκε από χρήση για άλλους σκοπούς, λανθασμένη λειτουργία, μη-επαγγελματική επισκευή ή αδυναμία συμμόρφωσης προς τις οδηγίες.

Αποφύγετε κινδύνους μοιραίου ηλεκτροσόκ και πυρκαγιάς.

- Σε περίπτωση εκτάκτου ανάγκης: Βγάλτε αμέσως το φιν από την πρίζα παροχής ρεύματος.
- Συνδέετε τη συσκευή μόνο σε κατάλληλη, εύκολα προσβάσιμη, γειωμένη παροχή ρεύματος. Η συσκευή θα πρέπει να συνδέεται με το ρεύμα μόνο μετά την εγκατάστασή της. Σιγουρευτείτε ότι η τάση της παροχής ρεύματος είναι η ίδια με την αναγραφόμενη στον πίνακα χαρακτηριστικών. Η χρήση ακατάλληλης σύνδεσης επισύρει ακύρωση της εγγύησης.

Μπορείτε να συνδέσετε τη συσκευή μόνον αφού γίνει η εγκατάστασή.

- Μην τραβάτε το καλώδιο πάνω

από αιχμηρά άκρα, χρησιμοποιήστε κατάλληλο τρόπο συγκράτησης ή αφήστε το να κρέμεται ελεύθερα.

- Κρατήστε το καλώδιο μακριά από θερμότητα και υγρασία.
- Αν το καλώδιο ρεύματος ή η πρίζα έχει καταστραφεί, απαιτείται αντικατάσταση από τον κατασκευαστή, εξουσιοδοτημένο προσωπικό συντήρησης ή άλλο άτομο αντίστοιχης κατάρτισης, για την αποφυγή τυχόν κινδύνων.
- Μην θέσετε τη συσκευή σε λειτουργία αν το καλώδιο ή η πρίζα έχει καταστραφεί. Επιστρέψτε τη συσκευή στο *Nespresso Club* ή σε εξουσιοδοτημένο αντιπρόσωπο της *Nespresso*.
- Εάν απαιτείται καλώδιο επέκτασης, χρησιμοποιήστε μόνο γειωμένο καλώδιο με διατομή αγωγού τουλάχιστον 1.5 mm² ή που να ανταποκρίνεται στο παρεχόμενο ρεύμα.
- Για την αποφυγή επικίνδυνης βλάβης, μην τοποθετείτε ποτέ τη συσκευή πάνω ή δίπλα σε επιφάνειες με θερμότητα, όπως θερμαντικά σώματα, εστίες κουζίνας, καυστήρες γκαζιού,

ανοιχτή φλόγα, ή παρόμοιες πηγές.

- Πάντα ακουμπάτε τη συσκευή πάνω σε μία οριζόντια, σταθερή κι ομαλή επιφάνεια. Η επιφάνεια θα πρέπει να είναι ανθεκτική σε θερμότητα και υγρά, όπως νερό, καφέ, καθαριστικό καθαλατώσεων ή παρόμοια.
- Η συσκευή δεν πρέπει να τοποθετείται σε ντουλάπι κατά τη χρήση.
- Αποσυνδέετε τη συσκευή από την παροχή ρεύματος, όταν δεν την χρησιμοποιείτε για μεγάλα διαστήματα. Όταν αποσυνδέετε τη συσκευή τραβήξτε το φιν και όχι το ίδιο το καλώδιο, για να μην προκαλέσετε ζημιά στο καλώδιο.
- Πριν τον καθαρισμό ή τη συσκευή, βγάλτε το φιν από την πρίζα κι αφήστε τη συσκευή να κρυώσει.
- Ποτέ μην πιάνετε το καλώδιο με βρεγμένα χέρια.
- Ποτέ μην βυθίζετε τη συσκευή ή μέρος αυτής σε νερό ή άλλο υγρό.
- Ποτέ μην τοποθετείτε τη συσκευή ή μέρος αυτής σε πλυντήριο πιάτων.
- Ο συνδυασμός ηλεκτρισμού και νερού είναι επικίνδυνος και μπορεί να προκαλέσει μοιραία

ηλεκτροπληξία.

- Μην ανοίγετε τη συσκευή. Η τάση του ρεύματος στο εσωτερικό είναι επικίνδυνη!
- Μην τοποθετείτε τίποτα στα ανοίγματα της συσκευής. Εάν το κάνετε, μπορεί να προκαλέσετε φωτιά ή ηλεκτροσόκ!

Αποφεύγοντας πιθανή βλάβη κατά τη λειτουργία της συσκευής.

- Ποτέ μην αφήνετε τη συσκευή χωρίς επίβλεψη όταν είναι σε λειτουργία.
- Μην χρησιμοποιείτε τη συσκευή, εάν είναι κατεστραμμένη ή δεν λειτουργεί στην εντέλεια. Βγάλτε αμέσως το φιν από την πρίζα παροχής ρεύματος. Επικοινωνήστε με το *Nespresso Club* ή τον εξουσιοδοτημένο αντιπρόσωπο *Nespresso* για έλεγχο, επισκευή ή ρύθμιση της μηχανής σας.
- Μία κατεστραμμένη συσκευή μπορεί να προκαλέσει ηλεκτροσόκ, εγκαύματα και φωτιά.
- Πάντα κλείνετε τον μοχλό μέχρι το τέλος της διαδρομής του, και ποτέ μην τον σηκώνετε, ενώ η συσκευή

είναι σε λειτουργία. Μπορεί να προκληθεί έγκαυμα.

- Μην βάζετε τα δάχτυλά σας κάτω από το στόμιο εκροής καφέ, κίνδυνος εγκαύματος.
- Μην βάζετε τα δάχτυλά σας στο τμήμα καψουλών ή στον αγωγό αψουλών. Κίνδυνος τραυματισμού!
- Το νερό μπορεί να ρέει γύρω από την κάψουλα, όταν αυτή δεν έχει διατρυθεί από τις λεπίδες, προκαλώντας βλάβη στη συσκευή.
- Μη χρησιμοποιείτε μία κάψουλα που έχει ήδη χρησιμοποιηθεί, καταστραφεί ή παραμορφωθεί.
- Εάν μία κάψουλα έχει μπλοκάρει μέσα στο τμήμα καψουλών, σβήστε τη μηχανή και βγάλτε τη από την πρίζα πριν προβείτε σε οποιαδήποτε ενέργεια. Καλέστε το *Nespresso Club* ή έναν εξουσιοδοτημένο αντιπρόσωπο *Nespresso*.
- Γεμίστε το δοχείο νερού με φρέσκο πόσιμο νερό.
- Αδειάζετε το δοχείο νερού, όταν η συσκευή δεν πρόκειται να χρησιμοποιηθεί για μεγάλο διάστημα (διακοπές, κ.λπ.)
- Αντικαταστήστε το νερό στο δοχείο νερού, εάν η συσκευή δεν έχει λειτουργήσει για ένα Σαββατοκύριακο ή παρόμοιο χρονικό διάστημα.
- Μην χρησιμοποιείτε τη συσκευή χωρίς τον δίσκο και το πλέγμα αποστράγγισης για να αποφευχθεί η διαρροή υγρών σε γειτονικές επιφάνειες. Μην χρησιμοποιείτε κανένα δυνατό καθαριστικό προϊόν ή διάλυμα καθαρισμού. Χρησιμοποιήστε ένα βρεγμένο πανί και μαλακό καθαριστικό προϊόν για να καθαρίσετε τις επιφάνειες της μηχανής.
- Όταν θα βγάλετε τη συσκευή από τη συσκευασία της, αφαιρέστε την πλαστική μεμβράνη που βρίσκεται στο πλέγμα αποστράγγισης.
- Για να καθαρίσετε τη μηχανή του καφέ, να χρησιμοποιείτε μόνο καθαρά εργαλεία καθαρισμού.
- Η συσκευή έχει σχεδιαστεί για χρήση καψουλών καφέ *Nespresso* που διατίθενται αποκλειστικά από το *Nespresso Club* ή τον εξουσιοδοτημένο αντιπρόσωπό σας *Nespresso*.
- Όλες οι συσκευές *Nespresso* περνούν από αυστηρότατος

ελέγχους. Τεστ αξιοπιστίας υπό συνθήκες πραγματικής χρήσης πραγματοποιούνται τυχαία σε επιλεγμένες μονάδες. Συνεπώς, ορισμένες συσκευές μπορεί να εμφανίζουν ίχνη προηγούμενης χρήσης.

- Η *Nespresso* διατηρεί το δικαίωμα να αλλάξει τις οδηγίες χωρίς πρότερη ειδοποίηση.

Αφαίρεση καθαλατώσεων.

- Το διάλυμα καθαρισμού καθαλατώσεων της *Nespresso*, όταν χρησιμοποιείται σωστά, βοηθά στο να διασφαλιστεί η σωστή λειτουργία της μηχανής σας καθόλη τη διάρκεια ζωής της, και στο να είναι η εμπειρία καφέ τόσο τέλεια, όσο την πρώτη ημέρα που δοκιμάσατε τον καφέ.

⚠ ΠΡΟΣΟΧΗ: το διάλυμα αφαίρεσης καθαλατώσεων μπορεί να είναι βλαβερό για την υγεία. Αποφύγετε την επαφή με τα μάτια, το δέρμα και τις επιφάνειες. Ο πίνακας παρουσιάζει τη συχνότητα αφαίρεσης των καθαλατώσεων που

απαιτείται για τη βέλτιστη λειτουργία της μηχανής σας, σύμφωνα με τη σκληρότητα του νερού (βλ. ενότητα Αφαίρεση αλάτων). Για οποιοσδήποτε πρόσθετες πληροφορίες επιθυμείτε σχετικά με την αφαίρεση των καθαλατώσεων, παρακαλούμε επικοινωνήστε με το *Nespresso Club*.

ΦΥΛΑΞΤΕ ΑΥΤΕΣ ΤΙΣ ΟΔΗΓΙΕΣ

Δώστε τες στον επόμενο χρήστη.

Το συγκεκριμένο Εγχειρίδιο Οδηγιών διατίθεται και σε μορφή αρχείου PDF στο [nespresso.gr](https://www.nespresso.gr)

ZASADY BEZPIECZEŃ- STWA



⚠ UWAGA! wskazówki dotyczące bezpieczeństwa dołączono do urządzenia. Przed pierwszym użyciem urządzenia należy uważnie je przeczytać. Należy przechowywać je w miejscu łatwo dostępnym, aby zawsze móc po nie sięgnąć.

⚠ UWAGA! w przypadku pojawienia się tego symbolu należy sprawdzić we wskazówkach dotyczących bezpieczeństwa, co zrobić, aby uniknąć ryzyka i uszkodzenia.

ℹ INFORMACJA! w przypadku pojawienia się tego symbolu należy postępować zgodnie z

wyświetlonymi instrukcjami dotyczącymi poprawnego i bezpiecznego korzystania z urządzenia.

- Ekspres do kawy służy do przygotowywania napojów zgodnie z niniejszą instrukcją.
- Zabrania się wykorzystywania urządzenia w celach innych niż cel określony w instrukcji.
- Ekspres do kawy przeznaczono do wykorzystywania w pomieszczeniach, w których panują umiarkowane temperatury.
- Nie wystawiać urządzenia na bezpośrednie działanie słońca i nie narażać na przedłużające się działanie wody i wilgoci.
- Urządzenie przeznaczono do wykorzystywania w warunkach domowych oraz w kuchniach sklepów, biur i innych miejsc pracy, przez klientów w hotelach, motelach oraz innych miejscach pobytu, takich jak pensjonaty typu bed and breakfast.
- Urządzenie może być używane przez dzieci w wieku od 8 lat, jeśli są pod opieką osób dorosłych udzielających odpowiednich

wskazówek i świadomych możliwych zagrożeń. Czyszczenie i prace konserwacyjne mogą być prowadzone przez dzieci w wieku od 8 lat pod warunkiem, że są pod opieką osób dorosłych.

- Przechowuj urządzenie w miejscu niedostępnym dla dzieci poniżej 8 roku życia.
- Urządzenie może być używane przez osoby o ograniczonych zdolnościach fizycznych czy umysłowych, lub przez osoby niedoświadczone, jeśli są pod opieką oraz posiadają niezbędne informacje dotyczące użytkowania urządzenia oraz możliwych zagrożeń.
- Dzieci nie powinny używać urządzenia do zabawy.
- Producent wyłącza z zakresu gwarancji przypadki wykorzystania komercyjnego, niewłaściwej obsługi lub niewłaściwego wykorzystywania urządzenia, szkód wynikających z użytkowania urządzenia w innych celach, niepoprawnego użytkowania, nieprofesjonalnej naprawy oraz nieprzestrzegania zapisów

instrukcji obsługi i nie ponosi odpowiedzialności z tego tytułu.

Unikać ryzyka porażenia prądem i pożaru.

- W sytuacji awaryjnej natychmiast wyjąć wtyczkę z gniazda zasilającego.
- Urządzenie podłączać wyłącznie do odpowiednich, łatwo dostępnych gniazd z bolcem uziemiającym. Włączyć urządzenie do źródła prądu dopiero po instalacji urządzenia. Upewnić się, że napięcie źródła zasilania jest takie samo, jak wskazano na tabliczce znamionowej. Niewłaściwe podłączenie urządzenia spowoduje anulowanie gwarancji.

Urządzenie może być podłączone tylko po instalacji.

- Nie przeciągać przewodu po ostrych powierzchniach, nie zginać go oraz nie dopuszczać do jego zwisania.
- Nie zbliżać przewodu do źródeł ciepła i wilgoci.

- Jeżeli przewód zasilający lub wtyczka są uszkodzone, muszą one zostać wymienione przez producenta, pracownika serwisu lub osobę o podobnych kwalifikacjach. Podjęcie takich działań pozwoli uniknąć wszelkich potencjalnych zagrożeń.
- W przypadku uszkodzenia przewodu lub wtyczki, nie używać urządzenia. Zwrócić urządzenie do Klubu *Nespresso* lub autoryzowanego przedstawiciela *Nespresso*.
- Jeżeli konieczne jest użycie przedłużacza, należy użyć wyłącznie przedłużacza uziemionego, o przekroju przewodu minimum 1.5 mm² lub odpowiadającego mocy wejściowej.
- Aby uniknąć niebezpiecznego uszkodzenia, nie należy umieszczać urządzenia na gorących powierzchniach, takich jak grzejniki, kuchenki, piece, palniki gazowe czy źródła otwartego ognia, ani w ich pobliżu.
- Urządzenie należy zawsze ustawiać w pozycji pionowej, na stabilnej i

równej powierzchni. Powierzchnia ta musi być odporna na działanie ciepła i płynów, takich jak woda, kawa, środek do usuwania osadu wapiennego i inne.

- W trakcie używania urządzenia nie należy go umieszczać w szafce.
- Urządzenie nieużywane przez dłuższy czas należy odłączyć od źródła prądu. Odłączając urządzenie, należy chwycić za wtyczkę, a nie za przewód. W przeciwnym razie przewód może ulec uszkodzeniu.
- Przed czyszczeniem i konserwacją urządzenia należy wyjąć wtyczkę z gniazda i pozwolić urządzeniu wystygnąć.
- Nie należy dotykać przewodu mokrymi rękami.
- Nie zanurzać urządzenia ani jego części w wodzie ani w żadnym innym płynie.
- Nie wkładać urządzenia ani jego części do zmywarki.
- Kontakt prądu elektrycznego z wodą jest bardzo niebezpieczny i może prowadzić do śmiertelnego porażenia prądem.
- Nie otwierać urządzenia pod

groźbą porażenia prądem!

- Nie zatykać otworów znajdujących się na urządzeniu. Nieprzestrzeganie tego zakazu może skutkować pożarem lub porażeniem prądem!

Unikać możliwych zagrożeń w czasie obsługi urządzenia.

- Nie pozostawiać działającego urządzenia bez nadzoru.
- Nie używać urządzenia w przypadku jego uszkodzenia lub niewłaściwego działania. Niezwłocznie wyjąć wtyczkę z gniazda elektrycznego.
- Uszkodzenie urządzenia może skutkować porażeniem prądem, poparzeniem i pożarem.
- Należy zawsze dokładnie zamykać dzwignię i nie podnosić jej w czasie działania urządzenia. Nieprzestrzeganie tego zakazu może skutkować poparzeniem.
- Nie wkładać palców pod wylot kawy (ryzyko poparzenia).
- Nie wkładać palców do głowicy parzącej ani do otworu na kapsułki (ryzyko urazu!)
- Jeżeli ostrze nie przebije kapsułki,

woda będzie zbierać się wokół kapsułki i spowoduje uszkodzenie urządzenia.

- Nigdy nie używaj użytej, uszkodzonej lub zniekształconej kapsułki.
- Jeżeli kapsułka zablokuje się w komorze na kapsułki, należy wyłączyć urządzenie i wyjąć wtyczkę z gniazda. Należy skonsultować się z Klubem *Nespresso* lub z autoryzowanym przedstawicielem *Nespresso*.
- Zawsze napełniać zbiornik na wodę świeżą, zimną wodą pitną.
- Opróżnić zbiornik na wodę, jeżeli urządzenie nie będzie użytkowane przez dłuższy czas (np. w czasie wakacji).
- Wymienić wodę w zbiorniku na wodę, jeżeli urządzenie nie jest użytkowane przez weekend lub podobny okres.
- Aby uniknąć rozlania płynów wokół urządzenia, korzystać z urządzenia wyłącznie z zainstalowaną kratką i tacą ociekową.
- Nie używać silnych środków do czyszczenia ani rozpuszczalników.

Do czyszczenia urządzenia używać wilgotnej ściereki i łagodnego środka czyszczącego.

- Do czyszczenia urządzenia stosować wilgotną ściereczkę lub łagodny środek czyszczący.
- W czasie rozpakowywania urządzenia zdjąć folię plastikową z kratki ociekowej i wyrzucić.
- Urządzenie jest zaprojektowane do używania kapsulek z kawą *Nespresso* dostępnych wyłącznie w Klubie *Nespresso* lub u autoryzowanego przedstawiciela *Nespresso*.
- Wszystkie urządzenia *Nespresso* poddawane są ścisłym kontrolom. Praktyczne testy niezawodności wykonywane są na wybranych losowo modelach. Niektóre urządzenia mogą więc nosić ślady wcześniejszego użytkowania.
- *Nespresso* zastrzega sobie prawo do zmiany instrukcji bez uprzedzenia.

Odkamienianie

- Właściwie użyty środek *Nespresso* do odkamieniania pomaga w zapewnieniu poprawnego działania urządzenia przez cały okres jego eksploatacji i pozwala cieszyć się zawsze doskonałej jakości kawą.

⚠ UWAGA: Roztwór do odkamieniania może być szkodliwy. Unikać kontaktu z oczami, skórą i powierzchniami. W tabeli podano częstotliwość wykonywania procesu odkamieniania, wymaganą dla optymalnego działania urządzenia, w oparciu o twardość wody (patrz rozdział Odkamienianie). W celu uzyskania dodatkowych informacji dotyczących odkamieniania, proszę skontaktować się z Klubem *Nespresso*.

NALEŻY ZACHOWAĆ NINIEJSZĄ INSTRUKCJĘ

**Instrukcję należy przekazać
następnemu użytkownikowi.
Niniejsza instrukcja obsługi
dostępna jest także w
formacie PDF na stronie
nespresso.com**

BEZPEČNOSTNÉ POKYNY



⚠ UPOZORNENIE:
Informácie o bezpečnostných pokynoch sú súčasťou balenia spotrebiča. Pred prvým použitím si ich pozorne preštudujte. Odložte ich na miesto, kde k nim máte prístup a môžete sa k nim kedykoľvek vrátiť.

⚠ UPOZORNENIE: Tento symbol označuje riziko poranenia používateľa alebo poškodenia prístroja, prečítajte si, prosím, príslušnú časť návodu týkajúcu sa bezpečnostných pokynov.

ℹ INFORMÁCIE: V prípadoch, keď je zobrazený tento symbol, riadte sa pokynmi pre správne a bezpečné

používanie prístroja.

- Spotrebič je určený na prípravu nápojov podľa týchto pokynov.
- Nepoužívajte spotrebič na iné účely než na tie, na ktoré je určený.
- Tento spotrebič je určený na použitie v interiéri a nesmie byť vystavený extrémnym teplotám.
- Chráňte zariadenie pred priamym slnečným svetlom, dlhším pôsobením vody a vlhkosťou.
- Kávovar je určený na použitie v domácnostiach a v podobných podmienkach, ako napríklad: v zamestnaneckých kuchynkách v obchodoch, kanceláriách či na iných pracoviskách; na chatách a chalupách; v hoteloch, motelloch, penziónoch a ostatných ubytovacích zariadeniach.
- Tento spotrebič môžu používať deti od 8 rokov, ak na ne dohliadajú dospelí, deti boli poučené o bezpečnom používaní spotrebiča a sú si plne vedomé rizík spojených s používaním spotrebiča. Čistenie a údržbu smú vykonávať deti od 8 rokov, vždy len pod dohľadom dospelého.
- Udržujte spotrebič a kábel mimo dosahu detí mladších ako 8 rokov.
- Osoby so zníženými fyzickými, zmyslovými alebo duševnými schopnosťami, alebo osoby, ktorých skúsenosti či znalosti sú nedostatočné, môžu tento spotrebič používať za predpokladu, že sú pod dohľadom, alebo boli poučené o bezpečnom používaní a rozumejú rizikám.
- Deti nesmú spotrebič používať ako hračku.
- Výrobca nenesie zodpovednosť a neposkytuje záruku v prípade komerčného využitia spotrebiča, v prípade nevhodného zaobchádzania alebo použitia. Výrobca nenesie zodpovednosť za škody spôsobené použitím na iné účely, než na aké je spotrebič určený, nesprávnym použitím, neprofesionálnou opravou alebo nedodržaním inštrukcií uvedených v návode na použitie.

Vyhýbajte sa riziku smrteľného poranenia elektrickým prúdom a nebezpečenstvu požiaru

- V prípade nebezpečia: ihneď

vytiahnite zástrčku zo zásuvky.
 • Prístroj zapájajte len do vhodných, ľahko prístupných a uzemnených zásuviek. Ubezpečte sa, že napätie zdroja je rovnaké ako napätie uvedené na typovom štítku prístroja. Pripojením k nesprávnemu napätiu zaniká záruka.

Spotrebič smie byť pripojený až po inštalácii

- Kábel neohýbajte a neťahajte cez ostré hrany. Zaisťte ho, alebo ho nechajte voľne visieť.
- Uistite sa, že kábel nie je vystavený nadmernej teplote ani vlhkosti.
- Ak je sieťový kábel poškodený, z bezpečnostných dôvodov ho musí vymeniť výrobca, ním poverená osoba alebo osoba podobne kvalifikovaná.
- Nepoužívajte prístroj, ak je sieťová šnúra alebo zástrčka poškodená. V prípade poškodenia prístroja kontaktujte *Nespresso Club* alebo odovzdajte autorizovanému zástupcovi spoločnosti *Nespresso*.
- Ak musíte použiť predĺžovací kábel, je potrebné použiť len uzemnený kábel s prierezom vodiča aspoň 1,5 mm² alebo kábel zodpovedajúci príkonu prístroja.
- Nikdy nekladte spotrebič na ani do blízkosti horúcich povrchov, ako sú radiátory, kachle, pece, plynové horáky, otvorený oheň a pod., aby ste sa vyhli riziku poškodenia.
- Spotrebič vždy umiestnite na rovný, pevný a vodorovný povrch. Povrch musí byť odolný voči teplu a kvapalinám, ako voda, káva, odvápnovací roztok a podobne.
- Spotrebič nemá byť počas používania umiestnený v skrinke.
- Ak spotrebič nebudete dlhšiu dobu používať, odpojte ho z elektrickej siete. Pri vyťahovaní šnúry zo zásuvky ťahajte za zástrčku, nie za šnúru, aby nedošlo k poškodeniu šnúry.
- Pred čistením a údržbou vytiahnite zástrčku z elektrickej zásuvky a nechajte prístroj vychladnúť.
- Nikdy sa nedotýkajte šnúry mokrymi rukami.
- Nikdy neponárajte spotrebič ani jeho časť do vody alebo inej tekutiny.
- Nikdy nedávajte kávovar alebo jeho časť do umývačky riadu.
- Elektrina a voda je nebezpečná

kombinácia, ktorá môže spôsobiť smrteľné zranenie elektrickým prúdom.

- Nerozoberajte spotrebič. Zariadenie je pod napätím!
- Do otvorov prístroja nekladajte žiadne predmety. Môže to spôsobiť požiar alebo úraz elektrickým prúdom!

Pri používaní prístroja zabráňte možným škodám

- Nikdy nenechávajte zariadenie počas prevádzky bez dozoru.
- Zariadenie nepoužívajte, ak je poškodené, ak spadlo alebo nefunguje správne. Ihneď vyťahnite zástrčku zo zásuvky. Ak potrebujete zariadenie overiť, opraviť alebo nastaviť, kontaktujte spoločnosť *Nespresso* alebo autorizovaného zástupcu *Nespresso*.
- Poškodený spotrebič môže spôsobiť zranenie elektrickým prúdom, popáleniny a požiar.
- Vždy celkom zatvorte výklopné dvierka a nikdy ich nezdvíhajte počas prevádzky. Môže dôjsť k obareniu.
- Nedávajte prsty pod výpusť kávy,

riziko obarenia.

- Nevkladajte prsty do priestoru na kapsuly. Nebezpečenstvo poranenia!
- V prípade, že čepele neprerazia kapsulu, by voda mohla prúdiť okolo kapsuly a poškodiť kávovar.
- Nikdy nepoužívajte už použitú, poškodenú alebo zdeformovanú kapsulu.
- Ak sa kapsula zasekne v priestore na kapsuly, vypnite kávovar a predtým, než čokoľvek urobíte, odpojte ho z elektrickej siete. Kontaktujte *Nespresso* alebo autorizovaného zástupcu spoločnosti *Nespresso*.
- Nádržku na vodu naplňte vždy studenou, čerstvou pitnou vodou.
- V prípade, že kávovar nebudete dlhšie používať (dovolenka a pod.), vylejte vodu z nádržky.
- V prípade, že ste kávovar niekoľko dní (napr. cez víkend) nepoužívali, vymeňte vodu v nádržke.
- Nepoužívajte spotrebič bez zbernej misky a mriežky na odkvapkávanie, aby sa do okolia kávovaru nevyliala káva ani iné kvapaliny.
- Nepoužívajte silné čistiace prostriedky ani rozpúšťadlá. Na čistenie povrchu kávovaru použite

čistú vlhkú utierku a jemný čistiaci prostriedok.

- Prístroj čistite len čistými pomôckami.
- Pri rozbalovaní kávovaru odstráňte plastovú fóliu a zlikvidujte ju.
- Tento spotrebič je určený pre použitie kávových kapsúl *Nespresso*, ktoré môžete zakúpiť výlučne v *Nespresso Boutiques* alebo od autorizovaných zástupcov spoločnosti *Nespresso*.
- Všetky prístroje *Nespresso* prechádzajú najprísnejšou kontrolou. Testy spoľahlivosti v podmienkach normálneho použitia sa vykonávajú na náhodne vybraných kávovaroch. Tie potom môžu vykazovať známky bežného použitia.
- *Nespresso* si vyhradzuje právo na zmenu návodu bez predchádzajúceho oznámenia.

Odvapnenie

- Správne použitý odvápnovací roztok *Nespresso* pomáha zabezpečiť správne fungovanie kávovaru počas jeho životnosti a umožňuje po celý čas pripravovať kávu tak, aby

pôžitok z nej bol stále rovnaký ako v prvý deň používania.

- Vodný kameň odstraňujte podľa odporúčaní uvedených v návode na použitie.

⚠ UPOZORNENIE: odvápnovací roztok môže byť škodlivý. Zabráňte styku s očami, pokožkou a povrchmi. Zabráňte styku s očami, pokožkou a povrchmi. Tabuľka tvrdosti vody uvádza, ako často je treba odstraňovať vodný kameň, aby sa dosiahol optimálny výkon kávovaru (viz časť "Odvapnenie"). Ak máte akékoľvek ďalšie otázky týkajúce sa odstraňovania vodného kameňa, obráťte sa na spoločnosť *Nespresso*.

TENTO NÁVOD STAROSTLIVO UCHOVAJTE

Odvzdajte ho každému ďalšiemu užívateľovi kávovaru.

Tento návod je k dispozícii aj vo formáte PDF na stránke [nespresso.com](https://www.nespresso.com)

SÄKERHETS- FÖRESKRIFTER



⚠ VARNING:
**säkerhetsanvisningarna
hör till maskinen. Läs
dem noggrant innan du
använder den nya maskinen
för första gången. Förvara
anvisningarna på en plats
där du lätt kan hitta dem när
du behöver dem nästa gång.**

⚠ VARNING: den här symbo-
len betyder att säkerhetsan-
visningarna bör läsas noggrant
för att undvika personskador
och skador på utrustningen.

i OBS: den här symbolen
innebär att du ska observera
anvisningarna noggrant så
att du kan använda maskinen
på ett korrekt och säkert sätt.

- Maskinen är avsedd för att tillaga

drycker i enlighet med dessa
anvisningar.

- Maskinen får endast användas i
enlighet med dessa anvisningar och
medföljande bruksanvisning.
- Maskinen är endast avsedd för
användning inomhus under normala
temperaturer.
- Skydda maskinen mot direkt solljus,
vattenstänk och fukt.
- Den här maskinen är avsedd att
användas i hushåll och i liknande
omgivningar, till exempel:
personalkök i butiker, kontor och
andra arbetsmiljöer, hos kunder på
hotell, motell samt bed&breakfast
och andra liknande inrättningar.
- Maskinen får användas av barn
från 8 år under översyn av vuxen.
De bör först ha fått handledning
och instruktion om hur maskinen
används på ett säkert sätt, och
förstår de risker som förknippas
med användandet. Rengöring och
underhåll ska inte utföras av barn,
såvida de inte är över 8 år och med
en vuxen persons översyn. Håll
sladden och maskinen utom räckhåll

för barn under 8 år.

- Maskinen får användas av personer
med nedsatt fysisk, sensorisk eller
mental förmåga, eller vars erfarenhet
eller kunskap är otillräcklig, om
de övervakas eller först har fått
handledning och instruktion om hur
maskinen används på ett säkert sätt.
Barn ska inte leka med maskinen.
- Tillverkaren accepterar inget ansvar,
tillika gäller ej heller garantin, för
kommersiell eller annan olämplig
användning eller hantering av
maskinen; skador på grund av
att maskinen har använts i andra
syften än de som anges i denna
bruksanvisning; funktionsfel;
reparation utförd av annan än
anvisad reparatör eller underlåtenhet
att följa anvisningar för maskinen i
övrigt.

Undvik risk för dödlig elstöt och brand

- Vid en eventuell nödsituation ska
du genast dra ut kontakten ur
vägguttaget.
- Maskinen får endast anslutas

efter installationen. Kontrollera att
spänningen i eluttagen stämmer
överens med uppgifterna på
maskinens märkskylt. Om maskinen
har anslutits felaktigt gäller inte
garantin.

Kontakten får inte sättas i förrän maskinen är placerad

- Dra inte sladden över vassa kanter.
Fäst sladden ordentligt med avsedda
fästdon och låt den inte hänga löst.
- Håll sladden på behörigt avstånd från
värmekällor och fukt.
- En skadad strömkabel eller
stickkontakt måste ersättas av
tillverkaren, serviceombudet eller en
liknande, kvalificerad person för att
undvika risker.
- Använd inte maskinen om
strömkabeln eller stickkontakten
är skadad. Returnera maskinen
till *Nespresso Club* eller till någon
av *Nespresso* auktoriserade
återförsäljare.
- Om en förlängningsladd måste
användas ska denna vara jordad och
kopparledarnas tvärsnittsytta måste

- vara minst 1.5 mm² eller stämma överens med den ingående effekten.
- Undvik skador på maskinen — ställ den aldrig på eller intill varma ytor som värmeelement, kokplattor, spisar, ugnar, gasolbrännare, öppen låga eller liknande.
 - Ställ den alltid på ett vågrätt, stabilt och plant underlag. Underlaget måste tåla värme och vätskor som vatten, kaffe, avkalkningsmedel och liknande.
 - Apparaten får inte placeras i ett skåp under användning.
 - Koppla ur maskinen från eluttaget när den inte ska användas under en längre tidsperiod. Koppla ur maskinen genom att hålla i själva elkontakten och dra ur kontakten. Dra aldrig i sladden eftersom den då kan skadas.
 - Dra ut kontakten ur vägguttaget och låt maskinen svalna före all slags rengöring och service.
 - Rör aldrig vid sladden om dina händer är våta.
 - Doppa aldrig maskinen eller någon del av den i vatten eller någon annan

vätska.

- Maskinen och dess delar får aldrig diskas i diskmaskin.
- El och vatten är i kombination mycket farligt och kan orsaka dödliga elstötar.
- Öppna inte maskinen. Det finns livsfarliga spänningar inuti!
- Endast *Nespresso* kaffekapslar får användas i maskinen på avsedd plats. Andra föremål får ej stoppas in någonstans i maskinen. Detta kan orsaka brand eller elstöt!

Undvik skador när du använder maskinen

- Lämna aldrig maskinen utan tillsyn under användning.
- Använd inte maskinen om den är skadad eller om den inte fungerar felfritt. Dra omedelbart ut kontakten ur vägguttaget. Kontakta *Nespresso* Club eller en auktoriserad representant för *Nespresso* för kontroller, reparationer eller justeringar.
- En skadad maskin kan orsaka elstötar, brännskador och brand.

- Fäll alltid ned handtaget fullt ut och lyft aldrig upp den igen medan maskinen är igång. Det finns risk för skällning.
- Stäng alltid luckan helt och öppna den aldrig medan maskinen används. Det finns risk för skällning.
- Håll aldrig fingrarna under kaffemunstycket — det finns risk för skällning.
- Sätt aldrig fingrarna i kapselhuset eller kapselkanalen. Risk för personskador!
- Vatten kan förekomma runt en kapsel som inte har perforerats av knivbladen och skada maskinen.
- Använd aldrig en begagnad, skadad eller deformerad kapsyl.
- Om en kapsel har fastnat i kapselhuset ska du stänga av maskinen och dra ur kontakten innan du åtgärdar problemet. Kontakta *Nespresso* Club eller en auktoriserad representant för *Nespresso*.
- Fyll alltid vattentanken med färskt och kallt dricksvatten.
- Töm vattentanken om maskinen inte ska användas under en längre tid (semester eller liknande).
- Byt ut vattnet i vattentanken när maskinen inte använts, t.ex. efter en helg eller liknande tidsperiod.
- Använd inte maskinen utan droppbricka och droppgaller eftersom vätska då kan spillas ut på omgivande ytor.
- Ta bort plastfilmen från droppgallret när du packar upp maskinen.
- Den här maskinen är gjord för *Nespresso* kaffekapslar som säljs uteslutande genom *Nespresso* Club eller via auktoriserade representanter för *Nespresso*.
- Alla maskiner från *Nespresso* genomgår strikta kontroller. Stickprov tas på vissa maskiner och dessa testas under praktiska förhållanden. Enstaka maskiner kan därför uppvisa tecken på användning.
- *Nespresso* förbehåller sig rätten att ändra anvisningarna utan föregående avisering.

Avkalkning

- *Nespresso* avkalkningsmedel hjälper maskinen att fungera på rätt sätt

SE

DA

under hela användningstiden när det används korrekt. Samtidigt fortsätter kaffeupplevelsen att vara lika fantastisk som den var den första dagen.

- Avkalka enligt användningsmanualens rekommendationer.

⚠ VARNING: avkalkningsvätskan kan vara skadlig. Undvik kontakt med ögon, hud och ytor. Tabell indikerar avkalkningsfrekvensen för optimal prestanda av din maskin, baserat på vattnets hårdhet (se avsnitt Avkalkning). För mer information om avkalkning, kontakta Nespresso Club.

SPARA DESSA ANVISNINGAR

Lämna dem vidare om maskinen byter ägare. Den här bruksanvisningen finns även i pdf-format på www.nespresso.com

SIKKERHEDSANVISNINGER



⚠ ADVARSEL: sikkerhedsanvisningerne er en del af apparatet. Læs dem grundigt, inden du tager dit nye apparat i brug første gang. Gem dem et sted, hvor du kan finde dem og slå op i dem senere.

⚠ ADVARSEL: når du ser dette symbol, bør du kigge i sikkerhedsanvisningerne for at undgå skader.

i INFORMATION: når du ser dette symbol, bør du bemærke rådet for at opnå korrekt og sikker brug af dit apparat.

- Apparatet er beregnet til tilberedning af drikkevarer i henhold

til disse instruktioner.

- Undlad at bruge apparatet til andet end den tiltænkte brug.
 - Dette apparat er designet til brug indendørs, hvor der ikke er nogen ekstreme temperaturudsving.
 - Beskyt apparatet mod direkte sollys, længere tids oversprøjtning med vand og fugt.
 - Dette apparat er beregnet til brug i husstande og lignende steder som f.eks. medarbejderkøkkener i butikker, kontorer og andre arbejdspladser, af gæster på hoteller, moteller og andre overnatningssteder, bed & breakfast-miljøer.
 - Dette apparat kan benyttes af børn som minimum er 8 år, så længe de er under opsyn og har fået instruktioner af en voksen omkring sikkerhed og er klar over eventuelle farer ved anvendelse af apparatet. Rengøring og vedligeholdelse bør ikke udføres af børn før de er minimum 8 år og er under opsyn af en voksen. Sørg for at holde apparatet og dets ledninger udenfor
- under 8-åriges rækkevidde.
- Dette apparat må anvendes af personer med nedsatte fysiske, sensoriske eller mentale evner eller manglende erfaring og viden, hvis de bliver vejledt eller instrueret i brugen af apparatet på en sikker måde så de forstår faren, der kan være involveret ved brugen af apparater. Børn må ikke lege med apparatet.
 - Producenten påtager sig ikke noget ansvar, og garantien gælder ikke ved kommerciel brug, forkert håndtering eller brug af apparatet, skader opstået i forbindelse med brug til andre formål, forkert betjening, uprofessionel reparation eller manglende overholdelse af vejledningen.

Undgå risikoen for livsfarlige elektriske stød og brand

- I tilfælde af uheld: tag straks stikket ud af kontakten.
- Tilslut kun apparatet til egnede, let tilgængelige stikkontakter med jord. Apparatet må først tilsluttes efter

installation. Sørg for, at strømkildens spænding svarer til den spænding, der er angivet på mærkepladen. Ved brug af en forkert forbindelse bortfalder garantien.

Maskinen må først tilsluttes efter installationen

- Træk ikke ledningen over skarpe kanter, og undgå at klemme den eller lade den hænge ned.
- Hold ledningen væk fra varmekilder og fugt.
- Hvis ledningen eller stikket bliver beskadiget, skal det udskiftes af producenten, en servicemedarbejder eller lignende kvalificeret person for at undgå enhver risiko.
- Brug ikke apparatet, hvis ledningen eller stikket er beskadiget. Aflever apparatet til *Nespresso Club* eller til en autoriseret *Nespresso*-forhandler.
- Hvis der kræves forlængerledning, må du kun bruge en ledning med jord og et ledertværsnit på mindst 1.5 mm² eller en, der passer til spændingen.
- For at undgå farlige skader bør du

aldrig placere apparatet på eller ved siden af varme overflader som f.eks. radiatorer, komfurer, ovne, gasbrændere, åben ild eller lignende.

- Placer altid apparatet på et vandret, stabilt og plant underlag. Underlaget skal kunne tåle varme og væsker, som f.eks. vand, kaffe, afkalkningsmiddel og lignende.
- Kaffemaskinen må ikke placeres i et skab, når den er i brug.
- Afbryd apparatet på kontakten, når det ikke skal bruges i længere tid. Afbryd ved at trække i stikket og ikke i selve ledningen, da ledningen kan blive beskadiget.
- Tag stikket ud af kontakten, og lad apparatet køle ned inden rengøring og service.
- Rør aldrig ved ledningen med våde hænder.
- Nedsænk aldrig apparatet eller dele af det i vand eller andre væsker.
- Kom aldrig apparatet eller dele af det i opvaskemaskinen.
- Elektricitet og vand sammen er farligt og kan medføre livsfarlige

elektriske stød.

- Undgå at åbne apparatet. Farlig spænding inden!
- Kom ikke noget ind i nogen åbninger. Det kan medføre brand eller elektrisk stød!

Undgå mulige skader ved betjening af apparatet

- Lad ikke apparatet være uden opsyn, mens det er i drift.
- Undgå at bruge apparatet, hvis det er beskadiget eller ikke fungerer perfekt. Tag straks stikket ud af kontakten. Kontakt *Nespresso Club* eller en autoriseret *Nespresso*-repræsentant i forbindelse med undersøgelse, reparation eller justering.
- Et beskadiget apparat kan medføre elektrisk stød, forbrændinger og brand.
- Luk altid håndtaget helt ned, og undgå at løfte det under drift. Risiko for skoldning.
- Stik ikke fingrene ind under kaffeudløbet, risiko for skoldning.
- Stik ikke fingrene i

kapseldispenseren eller kapselskakten. Risiko for personskafe!

- Der er risiko for, at vandet kan løbe rundt om en kapsel og dermed beskadige apparatet, når den ikke bliver perforeret af bladene.
- Brug aldrig en brugt, beskadiget eller deform kapsel.
- Sluk maskinen, og tag stikket ud inden nogen indgriben, hvis en kapsel sætter sig fast i kapseldispenseren. Ring til *Nespresso Club* eller en autoriseret *Nespresso*-repræsentant.
- Fyld friskt and drikkeligt vand i vandtanken.
- Tøm vandbeholderen, hvis apparatet ikke skal bruges i længere tid (ved ferier etc.).
- Skift vandet i vandbeholderen, hvis apparatet ikke bliver brugt i en weekend eller lignende periode.
- Undgå at bruge apparatet uden drypbakke og drypgitter for at undgå at spilde væske omkring maskinen.
- Brug ikke stærke rengøringsmidler

DA

FI

eller opløsningsmidler. Brug en fugtig klud og mildt rengøringsmiddel til at rengøre apparatets overflade.

- For at rengøre maskinen, brug kun rene rengøringsmidler.
- Ved udpakning af maskinen skal plastikfilmen på drypgitteret fjernes og kasseres.
- Dette apparat er designet til *Nespresso*-kaffekapsler, der kun kan købes i *Nespresso Club*.
- Alle *Nespresso*-apparater gennemgår en streng kontrol. Pålidelighedstest under praktiske forhold gennemføres tilfældigt på udvalgte enheder. Nogle apparater kan derfor udvise spor af tidligere brug.
- *Nespresso* forbeholder sig ret til at ændre vejledningen uden forudgående varsel.

Afkalkning

- *Nespresso* afkalkningsmiddel sikrer ved korrekt brug, at maskinen fungerer korrekt i hele dens levetid, og at kaffeoplevelsen forbliver lige

så perfekt som den første dag.

- Afkalk efter brugermanualens anbefalinger.

⚠ ADVARSEL:

afkalkningsopløsningen kan være skadelig. Undgå kontakt med øjne, hud og overflader. Brug ikke andre produkter (som f.eks. eddike), da dette har indflydelse på kaffens smag. Tabel viser den krævede afkalkningshyppighed for at opnå bedst mulig ydelse af maskinen, baseret på vandets hårdhed (se afsnittet Afkalkning). Hvis du har brug for yderligere oplysninger omkring afkalkning, bedes du kontakte *Nespresso Club*.

GEM DENNE VEJLEDNING

**Brugervejledningen
vedlægges til eventuelle
efterfølgende
brugere.**

**Denne brugervejledning
findes også i pdf-format på
nespresso.com**

TURVAOHJEET



⚠ VAROITUS:
**turvallisuusohjeet ovat
tärkeitä, kun käytät
kahvikonetta. Lue ohjeet
huolella ennen kuin käytät
uutta kahvikonettasi
ensimmäistä kertaa. Säilytä
ohjeet helposti saatavilla.**

**⚠ VAROITUS: kun näet
tämän merkin, tutustu
turvallisuusohjeisiin
haittojen ja vaurioiden
ehkäisemiseksi.**

**i HUOMIO: kun näet
tämän merkin, noudata
kahvikoneen asianmukaista
ja turvallista käyttöä
koskevia ohjeita.**

- Kahvikone on tarkoitettu juomien valmistamiseen näiden ohjeiden mukaan.

- Käytä kahvikonetta ainoastaan valmistajan määrittämään käyttötarkoitukseen.
- Kahvikone on suunniteltu vain sisäkäyttöön eikä sitä tule käyttää äärimmäisissä lämpötiloissa.
- Suojaa kahvikonetta suoralta auringonvalolta, toistuvasta vedestä roiskumiselta sekä kosteudelta.
- Kahvikone on tarkoitettu käytettäväksi kotitalouksissa tai työpaikoilla henkilöstölle tarkoitetuissa keittiötiloissa. Kahvikone sopii myös hotellien ja muiden majoituspaikkojen asiakkaiden käyttöön.
- Yli 8 vuotiaat lapset voivat käyttää konetta, mikäli heitä valvotaan ja heille on annettu ohjeet laitteen turvallisesta käytöstä. Heidän tulee myös ymmärtää, mitä vaaratilanteita laitteen varomattomaan käyttöön voi liittyä. 8 vuotiaat lapset voivat myös puhdistaa ja huoltaa laitteen aikuisen valvoessa ja opastaessa. Laitetta kaikkine osineen tulee säilyttää alle 8 vuotiaiden lasten

ullottumattomissa.

- Fyysisesti tai henkisesti aisteiltaan rajoittuneet tai muulla tavalla taitamattomat tai kokemattomat henkilöt voivat käyttää laitetta, jos heitä valvotaan tai heille on annettu ohjeet laitteen turvallisesta käytöstä. Heidän tulee myös ymmärtää, mitä vaaratilanteita laitteen varomattomaan käyttöön voi liittyä. Laitetta ei tule käyttää lasten leikeissä.
- Valmistajan vastuu ja kahvikoneen takuu ei koske mitään kaupallista käyttöä, sopimatonta käsittelyä, muusta kuin tarkoitettusta käytöstä aiheutuvia vaurioita, virheellistä käyttöä, muiden kuin ammattilaisten tekemiä korjauksia tai ohjeiden noudattamatta jättämistä.

Vältä hengenvaarallisen sähköiskun ja tulipalon riskit

- Häätötilanteessa: irrota sähköpistoke välittömästi pistorasiasta.
- Kytke kahvikone maadoitettuun

verkkoliitäntään. Liitä kahvikone sähköverkkoon vasta asennuksen jälkeen. Varmista, että virtalähteen jännite on sama kuin kahvikoneen huomiomerkin. Virheellisen liitännän käyttö mitätöi takuun.

Liitä kahvikone sähköverkkoon vasta asennuksen jälkeen

- Älä vedä johtoa terävien kulmien yli. Johto ei saa puristua tai roikkua.
- Suojaa johto kuumuudelta ja pölyltä.
- Jos virtajohto tai pistoke vioittuu, valmistajan, valmistajaa edustavan huollon tai pätevän huoltomiehen on vaihdettava ne, jotta vältetään vaaratilanteita.
- Jos johto tai pistoke vioittuu, älä käytä laitetta. Palauta laite Nespresso Clubiin tai Nespresson valtuutetulle edustajalle.
- Jos tarvitsat jatkojohtoa, käytä vain maadoitettua johtoa. Johdon poikkipinnan tulee olla vähintään

1.5 mm² ja sen jännitteen tulee vastata syötettyä virtaa.

- Vaaratilanteiden välttämiseksi älä koskaan sijoita kahvikonetta kuumille pinoille tai niiden läheisyyteen. Tällaisia ovat esimerkiksi lämpöpatterit, liedet, uunit, kaasupolttimet ja avotuli.
- Sijoita kahvikone aina vaakasuoralle, vakaalle ja tasaiselle alustalle. Alustan on kestettävä lämpöä ja nesteitä, kuten vettä, kahvia, kalkinpoistoainetta ja muita vastaavia nesteitä.
- Laitetta ei saa sijoittaa kaappiin sitä käytettäessä.
- Irrota laite pistorasiasta, kun sitä ei käytetä pitkään aikaan. Irrota laite vetämällä sähköpistokkeesta, älä johdosta, muuten johto saattaa vaurioitua.
- Irrota sähköpistoke pistorasiasta ja anna laitteen jäähtyä ennen puhdistusta ja huoltoa.
- Älä koskaan koske johtoon märillä käsillä.
- Älä koskaan upota kahvikonetta tai sen osia veteen tai muuhun

nesteeseen.

- Kahvikonetta tai sen osia ei saa pestä astianpesukoneessa.
- Sähkö ja vesi on vaarallinen yhdistelmä, joka voi johtaa hengenvaarallisiin sähköiskuihin.
- Älä avaa kahvikonetta. Sen sisällä on vaarallinen jännite!
- Älä työnnä mitään kahvikoneen aukkoihin. Se voi aiheuttaa tulipalon tai sähköiskun!

Vältä vahinkoja, kun käytät kahvikonetta

- Älä jätä laitetta valvomatta käytön aikana.
- Älä käytä laitetta, jos se on vaurioitunut tai ei toimi täydellisesti. Irrota sähköpistoke välittömästi pistorasiasta. Ota yhteyttä Nespresso Club-asiakaspalveluun tai valtuutettuun Nespresso-edustajaan, jotta laite voidaan tutkia, korjata tai säätää.
- Vaurioitunut laite voi aiheuttaa sähköiskun, palovamman ja tulipalon.
- Sulje kahva aina kokonaan,

älkä nosta sitä käytön aikana. Kuumenemista voi tapahtua.

- Älä koskaan laita sormiasi kahvisuuttimen alle. Palovamman vaara.
 - Älä koskaan laita sormiasi kapseliluukkuun tai kapselikanavaan. Tapaturman vaara!
 - Jos terä ei lävistä kahvikapselia, vesi voi virrata kapselin ohi ja vaurioittaa laitetta.
 - Älä koskaan käytä käytettyä, vaurioitunutta tai vääntynyttä kapselia.
 - Jos kahvikapseli juuttuu kapseliluukkuun, sammuta laite ja irrota johto ennen toimenpiteitä. Soita *Nespresso Club*-asiakaspalveluun tai valtuutetulle *Nespresso*-edustajalle.
 - Täytä vesisäiliö ainoastaan raikkaalla ja juomakelpoisella vedellä.
 - Tyhjennä vesisäiliö, jos kahvikonetta ei tulla käyttämään pitkään aikaan (esim. loma-aikoina).
 - Vaihda vesisäiliöön raikas vesi,
- jos kahvikonetta ei ole käytetty viikonlopun tai muun pidemmän ajanjakson aikana.
- Älä käytä kahvikonetta ilman tippa-astiaa tai tippa-alustaa, jotta nestettä ei roisku ympärillä oleville pinnoille.
 - Älä puhdista kahvikonetta voimakkaalla puhdistusaineella tai liuottimilla. Puhdista laitteen pinta kostealla liinalla ja miedolla puhdistusaineella.
 - Puhdistaaksesi koneen, käytä ainoastaan puhtaita puhdistusvälineitä.
 - Poista tippa-alustan päällä oleva muovisuojus ja heitä se pois, kun otat kahvikoneen pakkauksestaan.
 - Kahvikone on suunniteltu vain aitoja *Nespresso*-kahvikapseleita varten, joita on saatavana *Nespresso Club*-asiakaspalvelun kautta tai valtuutetuilta *Nespresso*-edustajilta.
 - Kaikki *Nespresso*-kahvikoneet käyvät läpi tiukat tarkastukset. Satunnaisesti valituille

kahvikoneille tehdään luotettavuustestejä käytännön olosuhteissa. Tästä johtuen saattaa joissakin kahvikoneissa näkyä aiemman käytön merkkejä.

- Satunnaisesti valituille kahvikoneille tehdään luotettavuustestejä käytännön olosuhteissa. Tästä johtuen saattaa joissakin kahvikoneissa näkyä aiemman käytön merkkejä.
- *Nespresso* pidättää itsellään oikeuden muuttaa ohjeita ilman ennakoilmoitusta.

Kalkinpoisto

- *Nespresso*-kalkinpoistoaine auttaa oikein käytettynä varmistamaan kahvikoneen hyvän toimivuuden ja kahvin maun pysymisen yhtä hyvänä kuin ensimmäisenä käyttöpäivänä.
- Suorita kalkinpoisto käyttöohjeiden suositusten mukaisesti.

VAROITUS: kalkinpoistoaine voi olla haitallista. Vältä kosketusta

silmiin, ihoon ja pintoihin. Älä käytä muita tuotteita (kuten etikkaa), sillä ne voivat vaikuttaa kahvin makuun. Taulukossa kerrotaan, kuinka usein kalkki kannattaa poistaa laitteen ihanteellisen toiminnan takaamiseksi (ks. osa Kalkinpoisto). Arvot perustuvat veden kovuuteen. Jos sinulla on kysyttävää kalkinpoistosta, ota yhteyttä *Nespresso Clubiin*.

SÄILYTÄ NÄMÄ OHJEET

Anna ohjeet myös kahvikoneen muille käyttäjille. Tämä käyttöohje on saatavana myös PDF-tiedostona osoitteessa [nespresso.com](https://www.nespresso.com)

SIKKERHETSINSTRUKSER



⚠ ADVARSEL: sikkerhetstiltakene følger med apparatet. Les dem nøye før du begynner å bruke det nye apparatet. Oppbevar dem et sted der du senere kan finne dem og bruke dem.

⚠ ADVARSEL: når du ser dette skiltet, bør du lese sikkerhetsinstruksene for å unngå skader.

i INFORMASJON: når du ser dette skiltet, bør du lese rådene for trygg og korrekt håndtering av apparatet.

• Apparatet er utviklet for å tilberede drikker i henhold til disse instruksjonene.

- Ikke bruk apparatet til annet enn det det er ment for.
- Dette apparatet er utviklet for innendørs bruk uten ekstreme temperaturforhold.
- Apparatet må beskyttes mot direkte sollys, overdrevent vannsøl og fuktighet.
- Apparatet er kun tiltenkt hjemmebruk og lignende, for eksempel: Bruk i kjøkkenområder i butikker, kontorer og andre arbeidsmiljøer eller til bruk for gjester ved hoteller, moteller og andre overnattingsmiljøer.
- Dette apparatet kan brukes av barn fra 8 år og oppover så lenge de er under overvåkning og har fått instruksjoner om hvordan bruke apparatet på en trygg måte og er klar over eventuelle farer. Rensing og vedlikehold skal ikke gjøres av barn så lenge de ikke er over 8 år og under overvåkning av en voksen person. Hold apparatet og ledningen utenfor rekkevidde for barn under 8 år.
- Dette apparatet kan brukes

av personer med reduserte fysiske, sensoriske eller psykiske egenskaper, eller av personer med redusert kunnskap og erfaring, så lenge de får instruksjoner om riktig og trygg bruk og er klar over farene involvert.

- Barn må ikke se på dette apparatet som et leketøy.
- Produsenten påtar seg intet ansvar for – og garantien vil ikke dekke – noen kommersiell bruk, upassende håndtering eller bruk av apparatet, skader som oppstår som følge av bruk til andre formål, feilaktig betjening, reparasjoner utført av ikke-profesjonelle eller manglende overholdelse av disse instruksene.

Unngå risiko for dødelig elektrisk støt og brann

- I nødstilfeller: Trekk støpselet umiddelbart ut av stikkkontakten.
- Koble alltid apparatet til en egnet og lett tilgjengelig jordet stikkontakt. Apparatet må ikke tilkobles strøm før det er montert.

Sørg for at strømkilden har samme spenning som apparatet. (Se merkeskiltet.) Garantien gjelder ikke ved tilkobling til feil strømuttak.

Maskinen må kun tilkobles etter installasjon

- Strømledningen bør ikke trekkes over skarpe kanter, festes med klemmer eller henge fritt.
- Hold strømledningen unna varme og damp.
- Dersom strømledningen blir skadet, må de skiftes ut av produsenten, produsentens servicerepresentant eller en tilsvarende kvalifisert person, for å unngå risiko.
- Apparatet må ikke brukes dersom strømledningen eller støpselet er skadet. Returner apparatet til Nespresso Club eller til en autorisert Nespresso-representant.
- Hvis du må bruke skjøteledning, må du sørge for at den er jordet og har en tykkelse på minst 1.5 mm² eller samsvarer med

NO

veggstøpselet.

- For å unngå skader må du aldri plassere apparatet på eller i nærheten av varme overflater, for eksempel radiatorer, komfyrer, gassbrennere, åpne flammer eller lignende.
- Plasser det alltid på en horisontal, stabil og jevn overflate. Overflaten må kunne tåle varme og væsker, for eksempel vann, kaffe, avkalkingsmiddel og lignende.
- Apparatet må ikke plasseres i et skap når det er i bruk.
- Trekk ut strømledningen når apparatet ikke skal brukes over lengre perioder. Koble fra apparatet ved å trekke i støpselet, ikke i selve ledningen, ellers kan ledningen bli skadet.
- Ta støpselet ut av stikkkontakten før rengjøring og vedlikehold, og la apparatet kjøle seg ned.
- Rør aldri ledningen med våte hender.
- Apparatet må aldri nedsenkes i vann eller annen væske.
- Apparatet eller apparatets

deler må aldri legges i en oppvaskmaskin.

- Elektrisitet og vann er en farlig kombinasjon og kan føre til dødelige elektriske støt.
- Apparatet må ikke åpnes. Det kan være skadelige spenninger på innsiden!
- Ikke stikk ting inn i åpningene. Det kan resultere i brann eller elektrisk støt!

Unngå skader når du bruker apparatet

- Ikke forlat apparatet uten tilsyn mens det jobber.
- Dersom apparatet er skadet eller ikke fungerer som det skal, må det ikke brukes. Trekk umiddelbart støpselet ut av stikkkontakten. Kontakt *Nespresso Club* eller en autorisert *Nespresso*-representant for å få apparatet undersøkt, reparert eller justert.
- Et skadet apparat kan forårsake elektriske støt, brannskader og brann.
- Steng alltid luken helt og løft den

aldri opp når apparatet er i gang. Fare for skålding.

- Ikke stikk fingrene under kaffeutløpet, da det medfører fare for skålding.
- Ikke stikk fingrene inn i kapselområdet eller kapselskaftet. Fare for skade!
- Det kan flyte vann rundt en kapsel når den ikke perforeres av knivbladene, og dette kan skade maskinen.
- Bruk aldri en kapsel som er skadet, har vært brukt eller er deformert.
- Dersom en kapsel blokkeres i kapselrommet, må du slå av maskinen og koble den ut før den brukes. Ring *Nespresso Club*.
- Fyll alltid vanntanken med ferskt kaldt drikkevann.
- Tøm vanntanken dersom apparatet ikke skal brukes over lengre tid (i ferier o.l.).
- Skift vannet i vanntanken når apparatet ikke brukes på over en uke eller en tilsvarende tidsperiode.

- Ikke bruk apparatet uten dryppbegeret og dryppristen for å unngå å søle væske på omkringliggende flater.
- Ikke bruk sterke rengjøringsmidler eller løsemidler. Bruk en fuktig klut og et mildt rengjøringsmiddel til å vaske av apparatets overflate.
- Fjern plastfolien på dryppristen ved oppakking av maskinen.
- Dette apparatet er designet for bruk av kaffekapsler fra *Nespresso*, som bare er tilgjengelige via *Nespresso Club* eller via *Nespresso Boutiques*.
- Alle *Nespresso*-apparater gjennomgår strenge kontroller. Det utføres stikkprøver av utvalgte enheter under realistiske forhold. Enkelte apparater kan derfor ha spor etter tidligere bruk.
- *Nespresso* forbeholder seg retten til å endre instruksene uten forvarsel.

Avkalkning

- Når avkalkningsmiddel fra *Nespresso* brukes på rett måte,

bidrar det til at maskinen virker i samsvar med formålet i hele levetiden, og at du får like perfekt kaffe hver gang.

- Utfør avkalking basert på anbefalinger i brukermanualen.

⚠ ADVARSEL: avkalkingsvæsken kan være skadelig. Unngå kontakt med øyne, hud og overflater. Bruk aldri andre produkter enn *Nespresso* avkalkingssett da andre produkter kan skade maskinen. Tabell indikerer avkalkingsfrekvensen for optimal ytelse basert på vannets hardhet (se avsnitt Avkalking). For mer informasjon om avkalking, kontakt *Nespresso Club*.

TA VARE PÅ DENNE BRUKSANVISNINGEN

Sørg for at den leses av alle som skal bruke apparatet.

Denne bruksanvisningen er også tilgjengelig i PDF-format på www.nespresso.com

EN

OVERVIEW/PRESENTATION/ÜBERBLICK/INDICAZIONI GENERALI/
 VISIÓN GENERAL/VISTA GERAL/ÁTTEKINTÉS/OBECNÝ PŘEHLED/
 OVERZICHT/ΕΠΙΣΚΟΠΗΣΗ/INFORMACJE OGÓLNE/VŠEOBECNÝ PŘEHĚD/
 ÖVERSIKT/OVERSIGT/YLEISKATSAUS/OVERSIKT

FR

DE

IT

ES

PT

HU

CZ

NL

GR

PL

SK

SE

DA

FI

NO



SPECIFICATIONS/SPECIFICAZIONI/TECHNISCHE
 DATEN/SPECIFICHE TECNICHE/ESPECIFICACIONES/
 ESPECIFICAÇÕES/MŰSZAKI ADATOK/TECHNICKÁ
 SPECIFIKACE/TECHNISCHE GEGEVENS/
 ΧΑΡΑΚΤΗΡΙΣΤΙΚΑ/DANE TECHNICZNE/TECHNICKÉ
 ŠPECIFIKÁCIE/SPECIFIKATIONER/SPECIFIKATIONER/
 TEKNISSET TIEDOT/TEKNISCHE DATA

XN100/XN101

	12 cm 23 cm 32.1 cm
	220-240 V, 50-60 Hz, 1150-1260 W
P	Max. 19 Bar
	2.4 Kg
	0.7 L

PACKAGING CONTENT/CONTENU DE L'EMBALLAGE/VERPACKUNGSINHALT/CONTENUTO DELLA CONFEZIONE/CONTENIDO DE LA CAJA/
 CONTEÚDO DA EMBALAGEM/A CSOMAG TARTALMA/OBSAH BALENÍ/INHOUD VAN DE VERPAKKING/ΠΕΡΙΕΧΟΜΕΝΟ ΣΥΣΚΕΥΑΣΙΑΣ/
 ZAWARTOŚĆ OPAKOWANIA/OBSAH BALENIA/FÖRPACKNINGENS INNEHÅLL/PAKKEN INDEHOLDER/PAKKAUKSEN SISÄLTÖ/PAKKENS INNHOLD



1x



1x





1x





Offered/Offertes/Inbegriffen/Incluse/
 De regalo/Oferta/Ajándék/Součást balení/
 Gratis/Δώρο/Kapsulek z kawą w prezencje/
 Súčasť balenie/Ingår/Tilbudt/Tarjota/Gave
 medfølger


LEGEND OF SYMBOLS/LÉGENDE DE SYMBOLES/ERKLÄRUNG DER SYMBOLE/LEGENDA/SÍMBOLOS/LEGENDA DE SÍMBOLOS/
JELMAGYARÁZAT/LEGENDA SYMBOLŮ/LEGENDE/ΥΠΟΜΝΗΜΑ/SPIS SYMBOLI/LEGENDA SYMBOLOV/BILDFÖRKLARING/
SYMBOLFORKLARING/SYMBOLIEN SELITYKSET/SYMBOLFORKLARING


 Switch on the coffee machine/Allumer l'appareil/Kaffeemaschine einschalten/Accendere la macchina/Encender la máquina/Ligar a máquina/Kapcsolja be a kávéfőzőt/Zapněte kávovar/Schakel de koffiemachine aan/Ενεργοποίηση της μηχανής/Wyłącz ekspres/Zapnite kávovar/Starta kaffemaskinen/Tænd kaffemaskinen/Kahvikoneen käynnistys/Skru på kaffemaskinen


 Switch off the coffee machine/Éteindre l'appareil/Kaffeemaschine ausschalten/Spagnere la macchina/Apagar la máquina/Desligar a máquina/Kapcsolja ki a kávéfőzőt/Vypněte kávovar/Schakel de koffiemachine uit/Απενεργοποίηση της μηχανής/Wyłącz ekspres/Vypnite kávovar/Stäng av kaffemaskinen/Sluk kaffemaskinen/Kahvikoneen sammutus/Skru av kaffemaskinen

 Energy Saving Mode/Mode économie d'énergie/Energiesparmodus/Modalità risparmio energetico/Modo de ahorro de energía/Modo de poupança de energia/Energijatakarékos mód/Úsporný režim/Energiebesparingsmodus/Λειτουργία εξοικονόμησης ενέργειας/Tryb oszczędzania energii/Režim úspory energie/Energisparläge på/Energiebesparende funktion/Energiansästättila/Energisparemodus


 Energy Saving Mode off/Mode d'économie d'énergie désactivé/Energiesparmodus aus/Modalità risparmio energetico spenta/Modo de ahorro de energía desactivado/Modo de poupança de energia desligado/Energijatakarékos mód ki/Automatické vypnutí/Energiebesparingsmodus uit/Απενεργοποίηση της λειτουργίας εξοικονόμησης ενέργειας/Wyłączony tryb oszczędzania energii/Automatické vypnutie/Energisparläge av/Energiebesparende funktion er deaktiveret/Energiansästättila pois päältä/Energisparemodus av

 Safety Warning/Avertissement de sécurité/Sicherheitswarung/Avvertenze di sicurezza/Aviso de seguridad/Aviso de segurança/Biztonsági figyelmeztetés/Bezpečnostní upozornění/Veilighedsvoorschriften/Προειδοποίηση ασφαλείας/Instrukcja bezpieczeństwa/Bezpečnostné upozornenia/Säkerhetsvarning/Sikkerhedsadvarsel/Turvallisuusvaroitus/Sikkerhedsadvarsel


 Risk of Fire/Risque d'incendie/Brandgefahr/Rischio di incendio/Peligro de incendio/Risco de incêndio/Tűzveszély/Nebezpečí požáru/Brandgevaar/Κίνδυνος πυρκαγιάς/Zagrozenie pożarem/Nebezpečnostvo požiaru/Risk för brand/Risiko for brand/Tulipalon vaara/Fare for brann

 Risk of fatal Electrical shocks/Risque de décharge électrique mortelle/Gefahr eines Stromschlages/Rischio di scosse elettriche fatali/Peligro de descarga eléctrica/Risco de choque elétrico fatal/Áramütés veszélye/Nebezpečí úrazu elektrickým proudem/Gevaar voor levensgevaarlijke elektrische schokken/Κίνδυνος ηλεκτροπληξίας/Zagrozenie porażeniem prądem/Nebezpečnostvo úrazu elektrickým proudom/Risk för dödlig elektrisk stöt/Risiko for elektrisk stød/Hengenvaarallinen sähköiskun vaara/Fare for elektrisk stød


 Information/Information/Informazione/Información/Informação/Információ/Informace/Informatie/Πληροφορίες/Informacja/Informácie/Information/Information/Lisätietoja/Informasjon

 Process succeeded/Opération réussie/Funktion ausgeführt/Processo completato/El proceso se ha realizado correctamente/Processo concluído/Folyamat sikerült/Proces úspěšně dokončen/Proces geslaagd/H διαδικασία ολοκληρώθηκε επιτυχώς/Proces udany/Proces úspěšne dokončený/Process genomförd/Processen er gennemført/Onnistunut toiminto/Processen er gennemført

 Minute/Minute/Minute/Minuto/Minutos/Minuto/Perc/Minuta/Minuut/Λεπτό/Minuta/Minúta/Minut/Minute/Minuutti/Minutt

 Second/Seconde/Sekunde/Secondo/Segundos/Segundo/Másodperc/Vteřina/Seconde/Δευτερόλεπτο/Sekunda/Sekunda/Sekund/Second/Sekunti/Sekund

 Heating up/L'appareil chauffe/Aufheizen/Riscaldamento/Calentándose/Aquecimento/Felfűtés/Nahřívání/Warmt op/Προθέρμανση/Nagrzewanie/Nahrievanie/Värmer opp/Värmer opp/Lämmitys/Värmer opp

 Press either Espresso or Lungo button/Appuyer sur le bouton Espresso ou Lungo/Drücken Sie eine Espresso- oder Lungotaste/Premere il pulsante Espresso o Lungo/Pulse el botón Espresso o Lungo/Pressione o botão Espresso ou o botão Lungo/Nyomja meg az Espresso vagy a Lungo gombot/Stiskněte tlačítko Espresso nebo Lungo/Druk op de Espresso of Lungo-knop/Πιέστε είτε το πλήκτρο Espresso είτε το πλήκτρο Lungo/Naciśnij przycisk Espresso lub Lungo/Stlačte tlačidlo Espresso alebo Lungo/Tryck Espresso- eller Lungoknapp/Tryk på enten Espresso eller Lungo kop/Paina joko Espresso tai Lungo -painikka/Trykk enten Espresso- eller Lungoknappen

- EN
- FR
- DE
- IT
- ES
- PT
- HU
- CZ
- NL
- GR
- PL
- SK
- SE
- DA
- FI
- NO

EN

FR

DE

IT

ES

PT

HU

CZ

NL

GR

PL

SK

SE

DA

FI

NO

LEGEND OF SYMBOLS/LÉGENDE DE SYMBOLES/ERKLÄRUNG DER SYMBOLE/LEGENDA/SÍMBOLOS/LEGENDA DE SÍMBOLOS/JELMAGYARÁZAT/LEGENDA SYMBOLŮ/LEGENDE/ΥΠΟΜΝΗΜΑ/SPIS SYMBOLI/LEGENDA SYMBOLOV/BILDFÖRKLARING/SYMBOLFORKLARING/SYMBOLIEN SELITYKSET/SYMBOLFORKLARING



Ready/L'appareil est prêt/Bereit/Macchina pronta/Máquina lista/Pronta/Kész/
Připraveno/Klaar/Μηχανή σε ετοιμότητα/Gotowe/Připravené/Klar/Klar/Valmis/Klar



Desired coffee volume served/La quantité de café voulue est servie/Gewünschte
Kaffeemenge gespeichert/Erogazione della quantità di caffè desiderata/Se ha obtenido el
volumen de café deseado/Extração do volume de café desejado/Igényelt kávé mennyiség
elkészült/Příprava požadovaného množství kávy/Het gewenste koffievolumen/
Ολοκλήρωση προετοιμασίας ροφήματος/Požadana ilość kawy zaprogramowana/
Příprava požadovaného množství kávy/Önskad kaffevolum har serverats/Ønsket
kaffemængde brygges/Haluttu kahvinmäärä/Ønsket kaffemengde servert



Exit/Quit/Beenden/Per uscire/Salir/Saida/Kilépés/Odejít/Afsluiten/Εξοδος/Wyjście/
Odít/Stäng/Tilbage/Poistu/Lukk



Repeat previous operation/Répéter l'opération précédente/Vorgang wiederholen/
Ripetere l'operazione precedente/Repetir la operación anterior/Repetir a operação
anterior/Ismételje az előző eljárást/Zopakovat předchozí operaci/De vorige actie
herhalen/Επανάληψη προηγούμενης λειτουργίας/Powtórz wcześniejszą operację/
Zopakovat předcházející operáciu/Upprepa föregående moment/Gentag forrige
proces/Toista edellinen toiminto/Gjenta forrige handling



Fresh drinking water/Eau potable/Trinkwasser/Acqua potabile/Água potável/
Água potável/Ivóníz/Pitná voda/Drinkbaar water/Πόσιμο νερό/Woda pitna/Pitná voda/
Drickbart vatten/Drikkevand/Joimakelpoinen vesi/Drikkevann



Descaling/Détartrage/Entkalkung/Decalcificante/Descalcificación/Descalcificação/
Vízkömentés/Odvápnění/Ontkalken/Αφαλάτωση/Odkamienianie/Odvapnenie/
Avkalkning/Afkalkning/Kalkinpoisto/Avkalkning



Coffee comes out very slowly/Le café coule très lentement/Kaffee läuft sehr langsam/
Il caffè viene erogato molto lentamente/El café sale muy despacio/Extração de café
muito lenta/A kávé nagyon lassan folyik ki/Káva výtéká velmi pomalu/De koffie loopt
langzaam/O καφές τρέχει πολύ αργά/Kawa wypływa bardzo powoli/Káva vyteká veľmi
pomaly/Kaffet rinner långsamt/Kaffen kommer meget langsomt ud/Kahvi suodattuu
todella hitaasti/Kaffen kommer ut meget sakte



Capsule area is leaking/Le récipient de capsules fuit/Undicht am Kapselinsatz/L'area
delle capsule perde/La zona de la cápsula gotea/Perda de água pela zona da cápsula/
Kapszulánál ereszt/Hlava kávaru netěsí/Het capsule-onderdeelt lekk/Διαρροή από το
θάλαμο της κάψουλας/Głowica parząca przecieka/Hlava kávaru netesní/Läckage kring
kapseln/Kapsel-området er utæt/Vuoto kapselialueella/Kapselområdet lekker



No light indicator/Aucun voyant lumineux/Keine Anzeige der Kontrollleuchten/Nessun
indicatore luminoso è acceso/Los indicadores luminosos no funcionan/Sem luzes/Jelzők
nem világítanak/Kávarar nesvíti/Geen lichtindicatie/Δεν υπάρχει φωτεινή ένδειξη/
Brak wskaźnika świetlnego/Kávarar nesvieti/Ingen ljusindikation/Ingen lysindikator/Ei
merkivaloag/Ingen lysidikator



Local Troubleshooting Emergency number/Numéro local pour dépannage d'urgence/
Rufnummer Technischer Kundenservice/Numero di emergenza per la risoluzione dei
guasti/Número de emergencia local para la resolución de problemas/Número local de
emergència Troubleshooting/Helyi hibaelhárítási segélyhívó szám/Kontakt na asistenční
servis Nespresso/Nummer van de technische dienst/Αριθμός έκτακτης τεχνικής
υποστήριξης/Numer lokalnej Infolinii/Kontakt na asistenčný servis Nespresso/Lokalt
telefonnummer för teknisk support/Lokalt fejlfindingsnummer/Paikallinen hätänumero/
Lokale nummer til feilsøking



Keep button pressed for a limited time/Tenir le bouton enfoncé pour une durée définie/
Halten Sie die Taste für die angegebene Zeit gedrückt/Tenere premuto il pulsante per un
breve periodo/Mantenga pulsado el botón durante un tiempo limitado/Manter o botão
pressionado por um período de tempo limitado/Tartsa a gombot lenyomva egy bizonyos
ideig/Držte tlačítko stisknuté po danou dobu/Houd de knop een tijdje ingedrukt/
Κρατήστε το πλήκτρο πατημένο για περιορισμένο χρονικό διάστημα/Przytrzymaj
przycisk przez określony czas/Držte tlačidlo stlačené po danú dobu/Håll knappen
intryckt en viss tid/Hold knappen inde et kort stykke tid/Paina painiketta tietyн ajan/
Hold knappen inne en liten stund



Irregular flashing/Clignotement à intervalles irréguliers/Unregelmäßiges Intervallblinken/Luci intermittenti irregolari/Parpadeo irregular/Intermitência irregular/Rendszertelen szaggatott villogás/Tlačítka nepravidelne blikaji/Het controlelampje knippert onregelmatig/Τα πλήκτρα αναβοσβήνουν ακανόνιστα/Przyciski filizanek migają nieregularnie/Tlačidlá nepravidelne blikajú/Oregelbunden blinkningsintervall/Blinker i regelmässige intervaller/Epäsäännöllistä vilkkumista/Uregelmessig vekselsblinking



To clean machine, use only clean cleaning tools/Pour nettoyer votre machine, utiliser un chiffon propre et doux/Zur Reinigung Ihrer Maschine verwenden Sie bitte lediglich saubere Reinigungsmaterialien/Per la pulizia della macchina, usare solo strumenti di pulizia adeguati/Para limpiar la máquina utilice únicamente utensilios de limpieza limpios/Para limpar a máquina, use apenas utensílios de limpeza limpos/A gép tisztításához csak tiszta eszközöket használjon/K čištění kávovaru používejte pouze vhodné pomůcky/Gebruik alleen propere hulpmiddelen om de machine te reinigen/ Για να καθαρίσετε τη μηχανή του καφέ, να χρησιμοποιείτε μόνο καθαρά εργαλεία καθαρισμού/Do czyszczenia urządzenia stosować wilgotną ściereczkę lub łagodny środek czyszczący/Na čistenie kávovaru používajte iba vhodné pomôcky/Använd endast rena hjälpmedel när du rengör din maskin/For at rengøre maskinen, brug kun rene rengøringsmidler/Puhdistaaaksesi koneen, käytä ainoastaan puhtaita puhdistusvälineitä/ For å rengjøre maskinen, bruk kun rene rengjøringsverktøy

EN

FR

DE

IT

ES

PT

HU

CZ

NL

GR

PL

SK

SE

DA

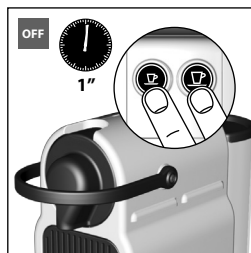
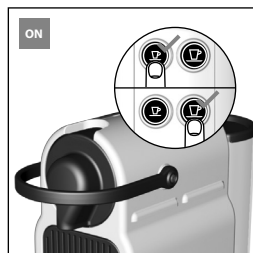
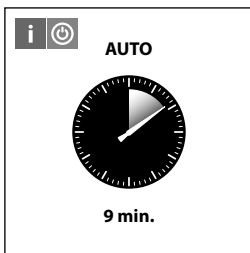
FI

NO

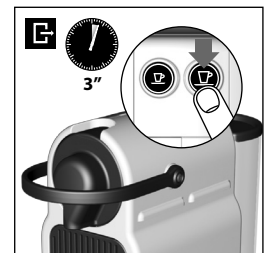
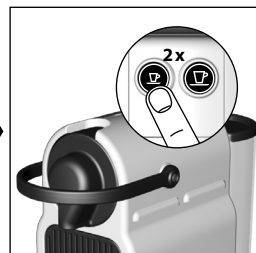
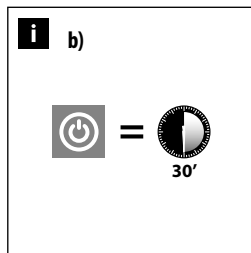
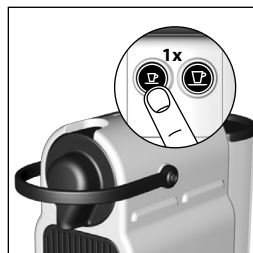
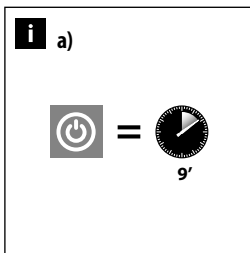
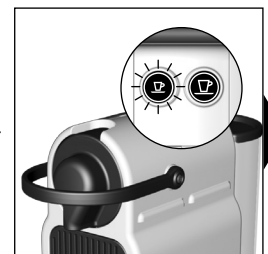
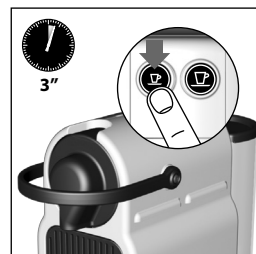
www.nespresso.com/inissia



ENERGY SAVING MODE/MODE D'ECONOMIE D'ENERGIE/ENERGIESPARMODUS/RISPARMIO ENERGETICO/MODO DE AHORRO DE ENERGÍA/MODO DE POUPIANÇA DE ENERGIA/ENERGIATAKARÉKOS ÜZEMMÓD/KONCEPT ÚSPORY ENERGIE/ENERGIEBESPARINGSMODUS/ΛΕΙΤΟΥΡΓΙΑ ΕΞΟΙΚΟΝΟΜΗΣΗΣ ΕΝΕΡΓΕΙΑΣ/TRYB OSZCZĘDZANIA ENERGII/REŽIM ÚSPORY ENERGIE/ENERGISPARLÄGE/ENERGIBESPARENDE PROGRAM/ENERGIANSÄÅSTÖTILA/ENERGISPAREMODUS

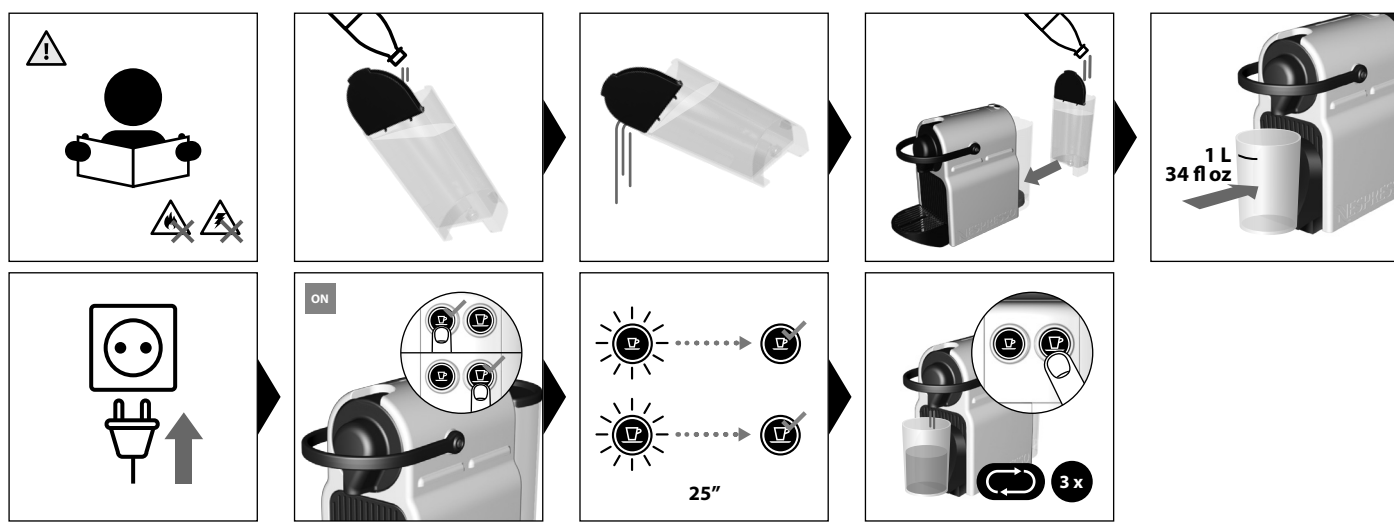


To change this setting/Pour modifier ce réglage/Um diese Einstellung zu ändern/Per cambiare queste impostazioni/Para cambiar este ajuste/Para alterar esta programação/A beállítás megváltoztatásához/Změna nastavení /Deze instelling wijzigen/Για να αλλάξετε αυτή τη ρύθμιση/Aby zmienić ustawienia należy/Zmena nastavenia/För att ändra denna inställning/Sådan ændres denne indstilling/Voit muuttaa tätä asetusta seuraavasti/Slik endrer du denne innstillingen



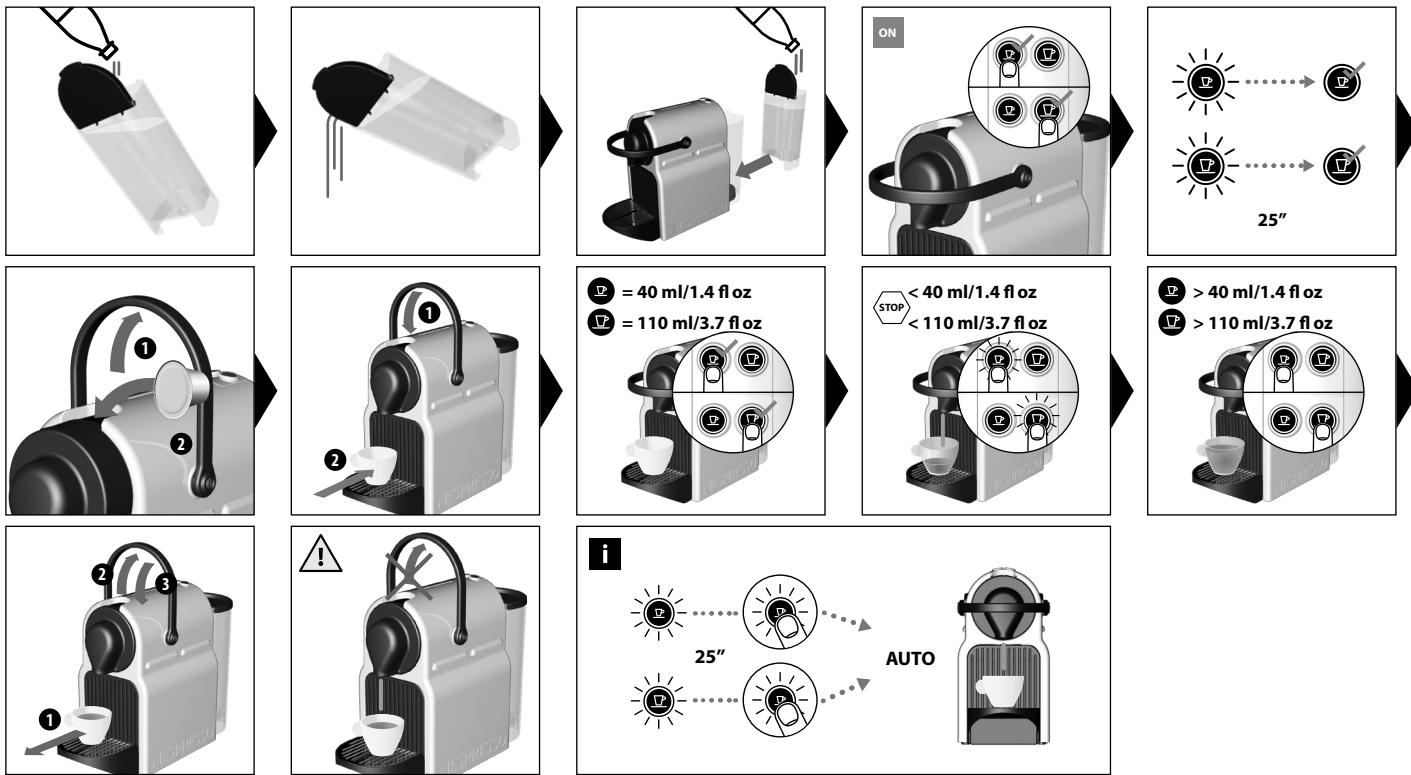
FIRST USE OR AFTER A LONG PERIOD OF NON-USE/PREMIERE UTILISATION OU APRES UNE LONGUE PERIODE DE NON-UTILISATION/ERSTE INBETRIEBNAHME NACH LÄNGERER NICHTNUTZUNG/PRIMO UTILIZZO O DOPO UN LUNGO PERIODO DI INUTILIZZO/PRIMER USO O DESPUÉS DE UN LARGO PERIODO DE INACTIVIDAD/PRIMEIRA UTILIZAÇÃO OU APÓS LONGO PERÍODO DE NÃO UTILIZAÇÃO/ELSŐ HASZNÁLAT ELŐTT, VAGY HOSSZABB ÜZEMSZÜNET UTÁN/PRVNÍ POUŽITÍ NEBO SPUŠTĚNÍ KÁVOVARU PO DELŠÍ DOBĚ NEČINNOSTI/EERSTE GEBRUIK OF NA LANGE PERIODE VAN NIET-GEBUIK/ΠΡΩΤΗ ΧΡΗΣΗ ΜΕΤΑ ΑΠΟ ΜΕΓΑΛΗ ΠΕΡΙΟΔΟ ΑΧΡΗΣΙΑΣ/PIERWSZE UŻYCIE/UŻYCIE PO DŁUGIM OKRESIE NIEUŻYWANIA/PRVÉ POUŽITIE ALEBO SPUSTENIE KÁVOVARU PO DLHŠEJ DOBE NEČINNOSTI/FÖRSTA ANVÄNDNING ELLER EFTER EN LÅNG PERIOD AV ICKE-ANVÄNDNING/FØRSTE ANVENDELSE ELLER ANVENDELSE EFTER LANG TID UDEN BRUG/ENSIMMÄINEN KÄYTTÖKERTA TAI KUN KAHVIKONE ON OLLUT PITKÄÄN KÄYTTÄMÄTTÄ/FØRSTE GANGS BRUK ELLER ETTER EN LENGRE PERIODE UTEN BRUK

- EN
- FR
- DE
- IT
- ES
- PT
- HU
- CZ
- NL
- GR
- PL
- SK
- SE
- DA
- FI
- NO

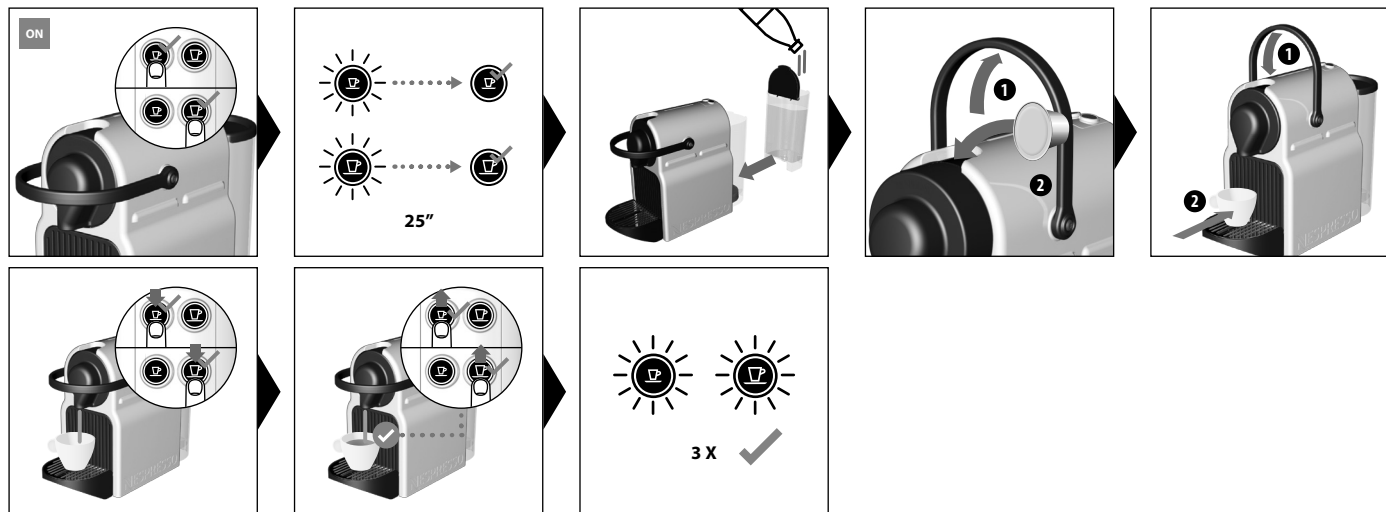


EN
FR
DE
IT
ES
PT
HU
CZ
NL
GR
PL
SK
SE
DA
FI
NO

COFFEE PREPARATION/PREPARATION DU CAFE/KAFFEEZUBEREITUNG/PREPARAZIONE DEL CAFFÈ/PREPARACIÓN DE CAFÉ/
PREPARAÇÃO DE CAFÉ/KÁVÉFŐZÉS/PRÍPRAVA KÁVY/KOFFIEZETTEN VOORBEREIDEN/ΠΑΡΑΣΚΕΥΗ ΚΑΦΕ/PRZYBOTOWANIE
KAWY/PRÍPRAVA KÁVY/TILLREDNING AV KAFFE/KAFFEBRYGNING/KAHVIN VALMISTUS/KAFFETILBEREDNING



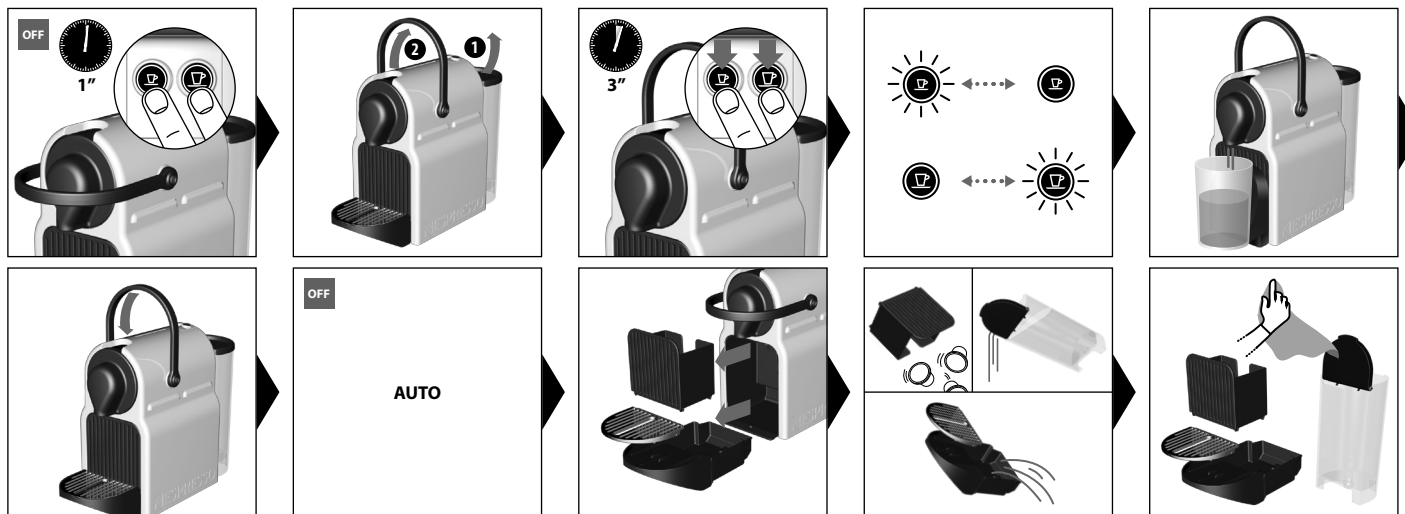
PROGRAMMING THE WATER VOLUME/PROGRAMMATION DU VOLUME D'EAU/PROGRAMMIEREN DER TASSENFÜLLMENGE/
 PROGRAMMAZIONE DELLA QUANTITÀ DI ACQUA/PROGRAMACIÓN DEL VOLUMEN DE AGUA/PROGRAMAÇÃO DO VOLUME DE
 ÁGUA/A VÍZMENNYISÉG BEÁLLÍTÁSA/PROGRAMOVÁNÍ OBJEMU VODY/WATERVOLUME PROGRAMMEREN/ΠΡΟΓΡΑΜΜΑΤΙΣΜΟΣ
 ΟΓΚΟΥ ΝΕΡΟΥ/PROGRAMOWANIE ILOŚCI WODY/PROGRAMOVANIE OBJEMU VODY/PROGRAMMERING AV VATTENMÄNGD/
 PROGRAMMERING AF VANDMÆNGDE/VEDENMÄÄRÄN OHJELMOINTI/PROGRAMMERING AV VANNMENGDE



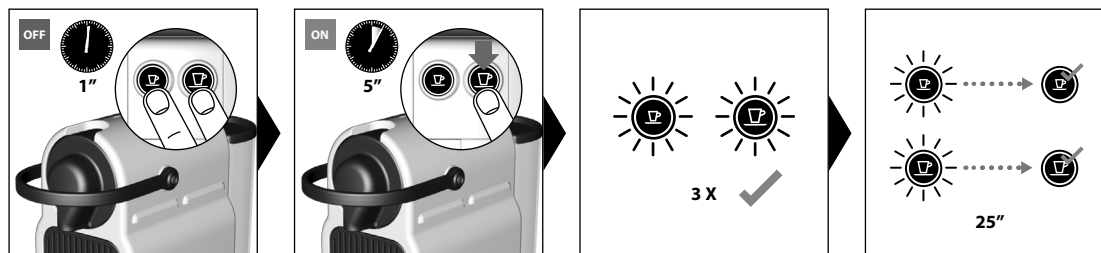
- EN
- FR
- DE
- IT
- ES
- PT
- HU
- CZ
- NL
- GR
- PL
- SK
- SE
- DA
- FI
- NO

EN
FR
DE
IT
ES
PT
HU
CZ
NL
GR
PL
SK
SE
DA
FI
NO

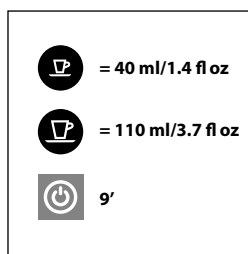
EMPTYING THE SYSTEM/VIDANGE DU SYSTEME/SYSTEM ENTLEEREN/SVUOTAMENTO DEL SISTEMA/VACIADO DEL SISTEMA/
ESVAZIAMENTO DO SISTEMA/A RENDSZER KIÜRÍTÉSE/VYPUŠTĚNÍ SYSTÉMU/HET SYSTEEM LEEGMAKEN/ΑΔΕΙΑΣΜΑ ΤΟΥ
ΣΥΣΤΗΜΑΤΟΣ/OPRÓŽNIANIE SYSTEMU Z WODY/VYPUSTENIE SYSTÉMU/TÖMNING AV SYSTEMET/TØMNING AF MASKINE/
JÄRJESTELMÄN TYHJENNYS/TØMMING AV SYSTEMET



RESET TO FACTORY SETTINGS/RESTAURER LES REGLAGES D'USINE/AUF WERKSEINSTELLUNG ZURÜCKSETZEN/RIPRISTINO DELLE IMPOSTAZIONI DI FABBRICA/RESTABLECIMIENTO DE LOS AJUSTES PREDETERMINADOS/REPOSIÇÃO DAS DEFINIÇÕES DE FÁBRICA/A GYÁRI BEÁLLÍTÁSOK VISSZAÁLLÍTÁSA/OBNOVENÍ VÝROBNÍHO NASTAVENÍ/FABRIEKSINSTELLINGEN HERSTELLEN/ΕΠΑΝΑΦΟΡΑ ΕΡΓΟΣΤΑΣΙΑΚΩΝ ΡΥΘΜΙΣΕΩΝ/PRZYWRACANIE USTAWIEŃ FABRYCZNYCH/OBNOVENIE TOVÁRENSKÉHO NASTAVENIA/ÅTERSTÄLL TILL FABRIKSINSTÄLLNINGAR/NULSTIL TIL FABRIKSINDSTILLINGER/ALKUPERÄISTEN ASETUSTEN PALAUTUS/GJENOPPRETT FABRIKKINNSTILLINGER



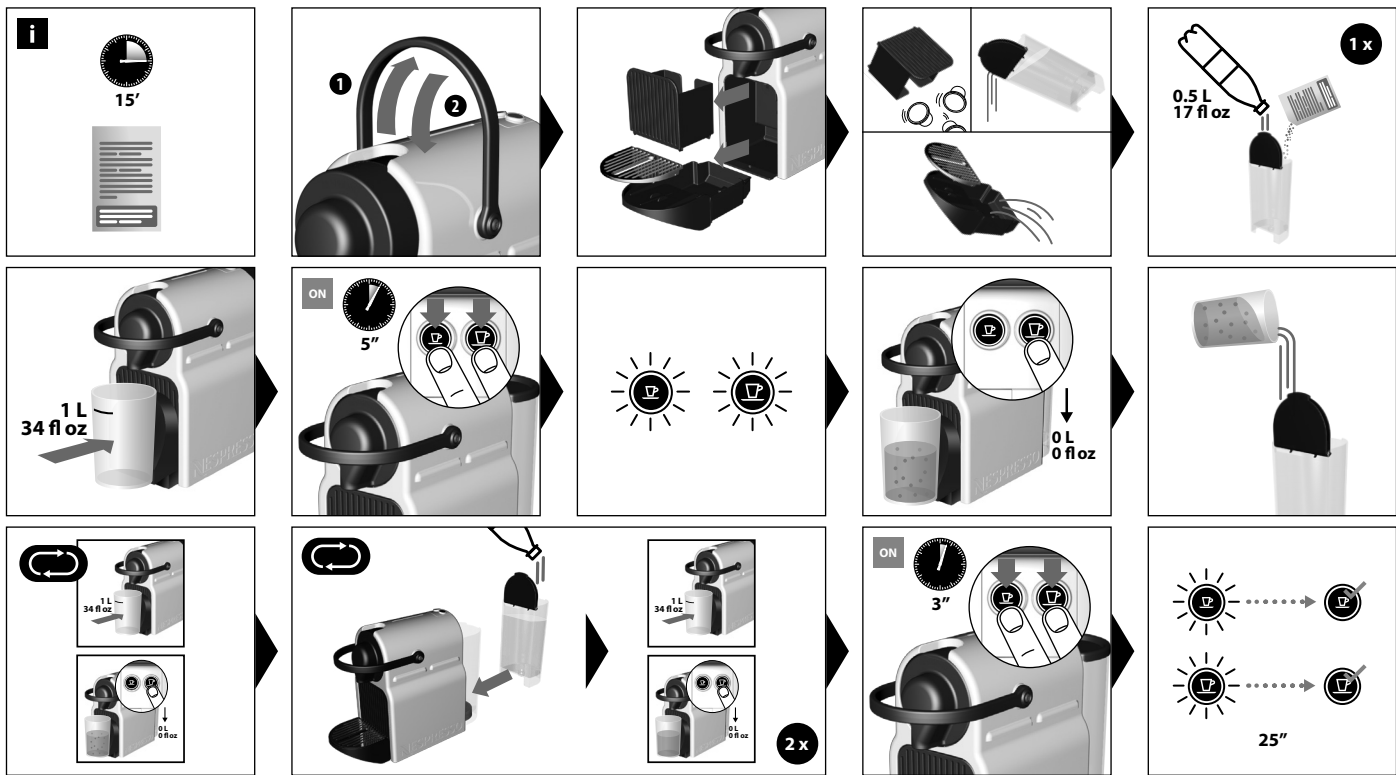
**Factory settings/Réglages d'usine/
Werkseinstellung zurücksetzen/Impostazioni di fabbrica/
Ajustes predeterminados/Definições de fábrica/
Gyári beállítások/Výrobní nastavení/Fabrieksinstellingen/
Εργοστασιακών ρυθμίσεων/Ustawienia fabryczne/
Továrenské nastavenia/Fabriksinställning/
Fabriksindstillinger/Alkuperäiset tehdasetukset/
Fabrikkinnstillinger**




EN
FR
DE
IT
ES
PT
HU
CZ
NL
GR
PL
SK
SE
DA
FI
NO

DESCALING/DETARTRAGE/ENTKALKEN/DECALCIFICAZIONE/DESCALCIFICACIÓN/DESCALCIFICAÇÃO/VÍZKÖMENTESÍTÉS/ODVÁPŇENÍ/ONTKALKING/ΑΦΑΙΡΕΣΗ ΑΛΑΤΩΝ/ODKAMIANIANIE/ODVÁPŇENIE/AVKALKNING/AFKALKNING/KALKINPOISTO/AVKALKING

www.nespresso.com/descaling

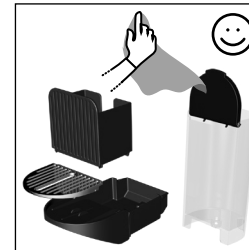
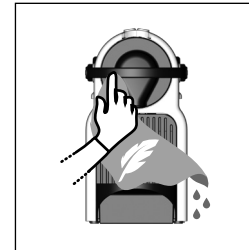
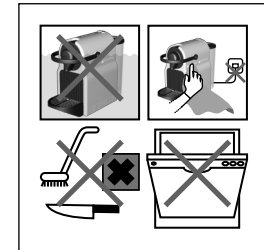
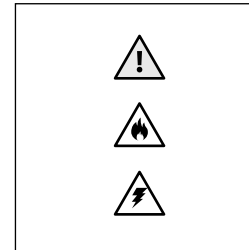




Water hardness ⁽¹⁾ :		Descalce after ⁽²⁾ :		fH	French grade ⁽³⁾
fH	dH	CaCO ₃	Cups (40 ml)	dH	German grade ⁽⁴⁾
36	20	360 mg/l	1000	 CaCO ₃	Calcium carbonate ⁽⁵⁾
18	10	180 mg/l	2000		
0	0	0 mg/l	4000		

- (1) Dureté de l'eau/Wasserhärte/Durezza dell'acqua/Dureza del agua/Dureza da água/Vízkeménység/
Op de hardheid van het drinkwater/Tvrđost vody/Σκληρότητα νερού/Twardość wody/Tvrđost vody/Vattenhårdhet/
Vandets hårdhed/Veden kovuus/Vannets hardhet
- (2) Détartre après/Entkalkung nach/Decalcificare dopo/Descalcificar tras/Descalcificar após/Vizkőmentesítés/
Odvápněte po/Ontkalken na/Αφαίρεση αλάτων μετά από/Odkamieniac po/Odvápnite po/Avkalka efter/Alfalk efter/
Suorita kalkinpoisto/Avkalk etter
- (3) Indice français/Französische Härte/Livello francese/Grado francés/Grau français/Francia keménységi fok/
Fr. stupnice/Franse hardheidsgraad/Γαλλική ποιότητα/Skala francuska/Fr. stupnice/Fransk kvalitet/Fransk
bedømmelse/Ranskalainen luokitus/Fransk standard
- (4) Indice allemand/Deutsche Härte/Livello tedesco/Grau alemán/Grau alemão/Német keménységi fok/
Něm. stupnice/Duitse hardheidsgraad/Γερμανική ποιότητα/Skala niemiecka/Nem. Stupnica/Tysk kvalitet/Tysk
bedømmelse/Saksalainen luokitus/Tysk standard
- (5) Carbonate de calcium/Kalziumkarbonat (Kalkstein)/Carbonato di calcio/Carbonato de calcio/Carbonato de cálcio/
Kalciumkarbonát/Uhličitan vápenatý/Calciumcarbonaat/Ανθρακικό ασβέστιο/Węglan wapnia/Uhličitan vápenatý/
Kalciumkarbonat/Kalciumkarbonat/Kalsiumkarbonaatti/Kalsiumkarbonat

CLEANING/NETTOYAGE/REINIGUNG/PULIZIA/
LIMPIEZA/LIMPEZA/TISZTÍTÁS/ČIŠTĚNÍ/
REINIGEN/ΚΑΘΑΡΙΣΜΟΣ/CZYSZCZENIE/ČISTENIE/
RENGÖRING/RENGØRING/PUHDISTUS/RENGJØRING



- EN
- FR
- DE
- IT
- ES
- PT
- HU
- CZ
- NL
- GR
- PL
- SK
- SE
- DA
- FI
- NO

EN

FR

DE

IT

ES

PT

HU

CZ

NL

GR

PL

SK

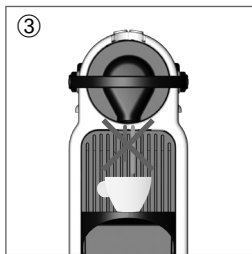
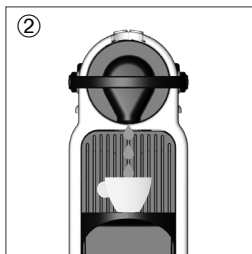
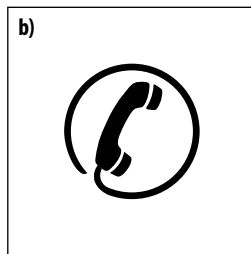
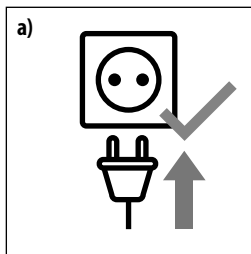
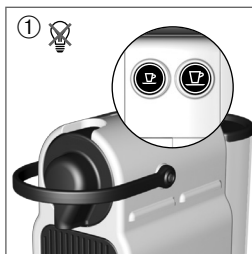
SE

DA

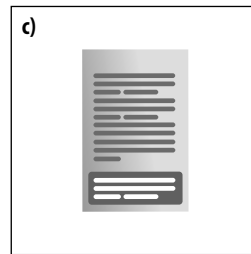
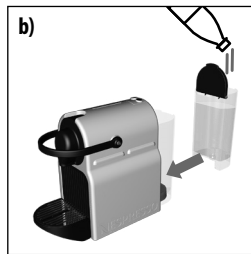
FI

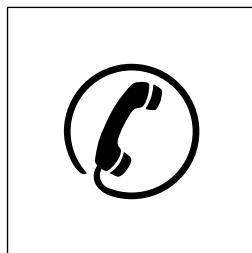
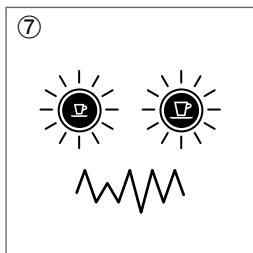
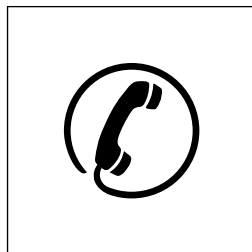
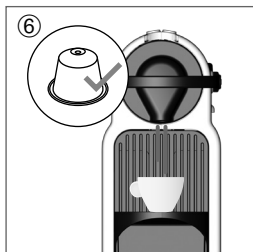
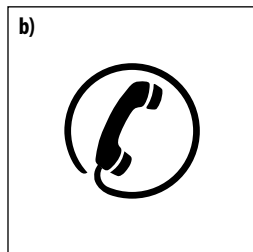
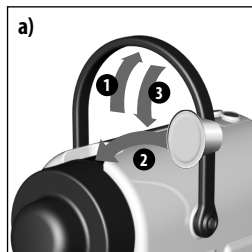
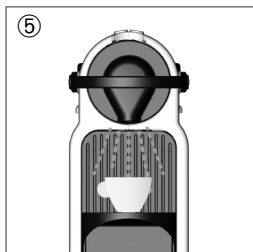
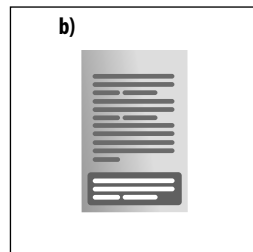
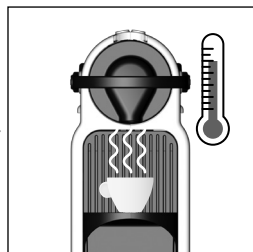
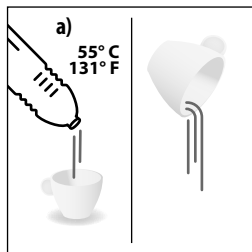
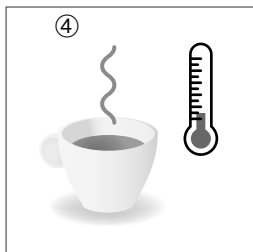
NO

TROUBLESHOOTING/PANNES/FEHLERBEHEBUNG/RICERCA E RISOLUZIONE GUASTI/RESOLUCIÓN DE PROBLEMAS/
RESOLUÇÃO DE PROBLEMAS/HIBA ELHÁRÍTÁSA/ODSTRAŇOVÁNÍ ZÁVAD/STORINGEN/ΕΠΙΛΥΣΗ ΠΡΟΒΛΗΜΑΤΩΝ/USUWANIE
USTEREK/RIEŠENIE PROBLÉMOV/FELSÖKNING/FEJLFINDING/VIANETSINTÄ/FEILSØKING



**a) First use/Première utilisation/
Inbetriebnahme/Primo utilizzo/Primer
uso/Primeira utilização/Első használat
előtt/První použití/Eerste gebruik/
Πρώτη χρήση/Pierwsze użycie/
Prvé použitie/Första användning/
Første anvendelse/Ensimmäinen
käyttökerta/Første gang**





- EN
- FR
- DE
- IT
- ES
- PT
- HU
- CZ
- NL
- GR
- PL
- SK
- SE
- DA
- FI
- NO

EN

DISPOSAL AND ENVIRONMENTAL PROTECTION/RECYCLAGE ET PROTECTION DE L'ENVIRONNEMENT/ENTSORGUNG UND UMWELTSCHUTZ/SMALTIMENTO E PROTEZIONE AMBIENTALE/ELIMINACIÓN DE RESIDUOS Y PROTECCIÓN DEL MEDIO AMBIENTE/ELIMINAÇÃO DE RESÍDUOS E PROTEÇÃO AMBIENTAL/ÁRTALMATLANÍTÁSI ÉS KÖRNYEZETVÉDELMI ELŐÍRÁSOK/LIKVIDACE ODPADU A OCHRANA ŽIVOTNÍHO PROSTŘEDÍ/

FR

DE

IT

ES

PT

HU

CZ

This appliance complies with the EU Directive 2012/19/EC. Packaging materials and appliance contain recyclable materials. Your appliance contains valuable materials that can be recovered or can be recycled. Separation of the remaining waste materials into different types facilitates the recycling of valuable raw materials. Leave the appliance at a collection point. You can obtain information on disposal from your local authorities. To know more about *Nespresso* sustainability strategy, go to www.nespresso.com/positive

Cette machine est conforme à la directive européenne 2012/19/CE. Les éléments d'emballage et la machine contiennent des matériaux recyclables. Votre machine a été conçue à partir de matériaux de valeur pouvant être récupérés ou recyclés. Le tri des déchets restants en différentes catégories facilite le recyclage de ces matières premières. Déposez votre machine dans un point de collecte. Renseignez-vous auprès de vos autorités locales sur les modes de collecte. Pour plus d'informations sur la stratégie de *Nespresso* en matière de développement durable, rendez-vous sur www.nespresso.com/entreprise

Dieses Gerät entspricht der EU-Richtlinie 2012/19/EC. Verpackungsmaterialien und Geräte enthalten recycelfähige Stoffe. Ihr Gerät enthält wertvolle Materialien, die wiedergewonnen und recycelt werden können. Die Trennung der verschiedenen Abfallmaterialien erleichtert das Recycling des wiederverwertbaren Materials. Bringen Sie das Gerät zu einem Recycling- bzw. Wertstoffhof. Mehr Informationen zur Wiederverwertung erhalten Sie bei Ihren örtlichen Behörden. Erfahren Sie mehr über die *Nespresso* Nachhaltigkeitsstrategie «The Positive Cup» auf www.nespresso.com/positive

Questo apparecchio è conforme alla direttiva 2012/19/UE. I materiali dell'imballaggio e il contenuto dell'apparecchio sono materiali riciclabili.

Il Suo apparecchio contiene materiali di valore che possono essere recuperati o riciclati. La separazione dei ri tutti i rimanenti nei diversi materiali facilita il riciclo delle materie prime preziose. Lasciare l'apparecchio in un'isola ecologica. Può ottenere maggiori informazioni contattando le autorità locali. Per sapere di più sulla strategia di sostenibilità di *Nespresso*, visitare il sito www.nespresso.com/positive

Este aparato cumple con la Directiva de 2012/19/CE de la Unión Europea. Los materiales de embalaje y el aparato contienen materiales reciclables. Su aparato contiene materiales valiosos que se pueden recuperar y reciclar. La separación del resto de materiales de desecho en diferentes tipos facilita el reciclaje de valiosas materias primas. Deje el aparato en un punto de recogida. Puede obtener la información necesaria de las autoridades locales. Si desea más información sobre la estrategia en sostenibilidad de *Nespresso*, consulte la página www.nespresso.com/positive

Este aparelho está em conformidade com a diretiva EU 2012/19/CE. Tanto a embalagem como o aparelho contém materiais recicláveis. O seu aparelho contém materiais valiosos que podem ser recuperados ou podem ser reciclados. A separação dos restantes materiais residuais por tipo facilita a reciclagem de matérias-primas valiosas. Deixe o aparelho num ponto de recolha. Pode obter informações sobre a eliminação junto das autoridades locais. Para saber mais sobre a estratégia de sustentabilidade *Nespresso*, vá a www.nespresso.com/positive

Ez a készülék megfelel a 2012/19/EC direktíva irányelveinek. A csomagolás és a készülék újrahasznosítható anyagokat tartalmaz. A készülékben értékes, összegyűjthető vagy újrahasznosítható anyagok találhatóak. A szelektív hulladékgyűjtés lehetővé teszi az értékes nyersanyagoknak az újrahasznosítását. Adja le a készüléket egy gyűjtőhelyen. Az ártalmatlanítás módjáról a helyi hatóságoktól kaphat információkat. Ha szeretne többet tudni a *Nespresso* fenntarthatósági stratégiájáról, látogasson el a www.nespresso.com/positive weboldalra.

Tento přístroj odpovídá směrnicí EU 2012/19/EC. Obaly a přístroj obsahují recyklovatelné materiály. Váš přístroj obsahuje cenný materiál, který může být obnoven nebo recyklován. Třídění ostatního odpadu na jednotlivé druhy zjednodušuje recyklaci cenných surovin. Odložte přístroj na sběrném místě. Informace o likvidaci můžete získat od místních správních orgánů. Pokud se chcete dozvědět více o *Nespresso* strategii udržitelnosti, navštivte www.nespresso.com/positive

AFVOEREN EN MILIEUBESCHERMING/ΔΙΑΘΕΣΗ ΑΠΟΡΡΙΜΜΑΤΩΝ ΚΑΙ ΠΡΟΣΤΑΣΙΑ ΤΟΥ ΠΕΡΙΒΑΛΛΟΝΤΟΣ/UTYLIZACJA I TROSKA O ŚRODOWISKO/LIKVIDÁCIA A OCHRANA ŽIVOTNÉHO PROSTREDIA/ÅTERTVINNING OCH MILJÖSKYDD/ÍMHA VE ĆEVRE KORUMA/ BORTSKAFFELSE OG MILJØBESKYTTELSE/HÄVITTÄMINEN JA YMPÄRISTÖNSUOJELU/AVFALLSHÅNTERING OG MILJØHENSYN



Deze machine voldoet aan de voorschriften van de EU Richtlijn 2012/19/EC. Bij de productie van verpakking en machine wordt gebruik gemaakt van recyclebare materialen. Uw machine is samengesteld uit waardevolle materialen, die aan het einde van de levensduur geschikt zijn voor hergebruik of recycling. Door selectieve scheiding van restafval draagt u bij aan een beter hergebruik van waardevolle grondstoffen. Lever uw oude machine in bij een inzamelpunt voor huishoudelijke apparaten of bij uw milieupark. Uw gemeente informeert u graag over de verschillende mogelijkheden van afvalinzameling. Voor meer informatie over de duurzaamheidsstrategie van *Nespresso*, ga naar www.nespresso.com/positive

Η συσκευή αυτή είναι σύμφωνη με την Οδηγία ΕΕ 2012/19/ΕΚ. Τα υλικά συσκευασίας και η συσκευή περιέχουν ανακυκλώσιμα υλικά. Η συσκευή σας περιέχει πολύτιμα υλικά τα οποία μπορούν να επαναχρησιμοποιηθούν ή να ανακυκλωθούν. Ο διαχωρισμός των αναπομεινάτων απορριμμάτων σε διαφορετικές κατηγορίες διευκολύνει την ανακύκλωση πολύτιμων πρώτων υλών. Αφήστε τη συσκευή σας σε ένα σημείο συλλογής. Πληροφορίες σχετικά με τη διάθεση απορριμμάτων μπορείτε να έχετε από τις τοπικές αρχές. Για παραπάνω πληροφορίες σχετικά με τις δεσμεύσεις της *Nespresso* για τη διατηρησιμότητα επισκευθείτε το: www.nespresso.com/positive

Urządzenie spełnia wymagania dyrektywy EU Directive 2012/19/EC. Opakowanie i urządzenie zawierają surowce wtórne. Urządzenie zostało wyprodukowane przy użyciu cennych materiałów, które mogą zostać odzyskane i przetworzone. Segregacja odpadów ułatwia przetwarzanie cennych surowców. Urządzenie przeznaczone do utylizacji należy pozostawić w punkcie odbioru. Informacji na temat utylizacji udzielają lokalne władze. www.nespresso.com/positive

Tento prístroj vyhovuje smernici EÚ 2012/19 / EC. Váš prístroj obsahuje cenný materiál, ktorý môže byť obnovený alebo recyklovaný. Triedenie ostatného odpadu na jednotlivé druhy zjednodušuje recykláciu cenných surovín. Odložte prístroj v zbernom mieste. Informácie o likvidácii môžete získať od miestnych správnych orgánov. Ďalšie informácie o strategii udržateľnosti spoločnosti *Nespresso* nájdete na www.nespresso.com/positive

Denna apparat uppfyller kraven i EU-direktivet 2012/19/EG. Förpackningsmaterialet och apparaten består av återvinningsbara material. Apparaten innehåller värdefulla material som kan återanvändas eller återvinnas. Genom att separera det återstående avfallet i olika typer underlättas återvinningen av värdefulla råmaterial. Lämna apparaten på en återvinningsstation. Mer information om avfallshantering får du från din kommun. För att läsa mer om *Nespresso*s hållbarhetsstrategi, gå till www.nespresso.com/positive/se

Dette apparat overholder EU Direktiv 2012/19/EC Emballage og apparat indeholder materialer, der kan genbruges. Dit apparat indeholder værdifulde materialer, der kan genbruges. Sortering af affaldsprodukter i forskellige typer, gør genbrug af værdifulde råvarer nemmere. A ever apparatet på en genbrugsplads. Du kan nde oplysninger om bortskaffelse hos dine lokale myndigheder. Se mere om *Nespresso*s strategi for bæredygtighed på www.nespresso.com/positive

Tämä laite noudattaa EU-direktiiviä 2012/19/EC. Pakkausmateriaalit ja laite sisältävät kierrätettäviä materiaaleja. Laitteesi sisältää arvokkaita materiaaleja, jotka voidaan ottaa talteen tai kierrättää. Jäljelle jääneiden jätemateriaalien lajittelu eri tyyppeihin auttaa arvokkaiden raaka-aineen kierrätystä. Vie laite keräyspisteeseen. Lisätietoa hävittämisestä saa paikallisviranomaisilta. Voit lukea lisää *Nespresso*n kestävä kehityksen strategiasta osoitteesta <http://www.nespresso.com/positive/fi/#/sustainability>

Dette apparatet overholder EU-direktiv 2012/19/EF. Innpakningsmaterialene og apparatet inneholder resirkulerbare materialer. Apparatet inneholder verdifulle materialer som kan gjenvinnes eller resirkuleres. Apparatet inneholder ere ulike avfallsemner som skal sorteres og resirkuleres til verdifulle råmaterialer. Lever inn apparatet ved din miljøstasjon. Lokale myndigheter kan gi deg mer informasjon om avfallshåndtering. Les mer om *Nespresso* sin strategi om bærekraftighet på www.nespresso.com/positive

EN

LIMITED GUARANTEE/GARANTIE LIMITEE/GEWÄHRLEISTUNG/GARANZIA/GARANTÍA

FR

DE

IT

ES

Krups guarantees this product against defects in materials and workmanship for a period of two years from the date of purchase. During this period, Krups will either repair or replace, at its discretion, any defective product at no charge to the owner. Replacement products or repaired parts will be guaranteed for only the unexpired portion of the original guarantee or six months, whichever is greater. This limited guarantee does not apply to any defect resulting from accident, misuse, improper maintenance, or normal wear and tear. Except to the extent allowed by applicable law, the terms of this limited guarantee do not exclude, restrict or modify, and are in addition to, the mandatory statutory rights applicable to the sale of the product to you. If you believe your product is defective, contact Krups for instructions on where to send or bring it for repair.

Krups garantit ce produit contre tous les défauts matériels et de fabrication pour une période de deux ans à compter de la date d'achat. Pendant cette période, Krups réparera ou remplacera, à sa discrétion, tout produit défectueux, sans frais supplémentaires pour son propriétaire. Les produits de remplacement ou les pièces réparées seront exclusivement garanties pour la part non expirée de la garantie initiale ou pendant six mois, la durée retenue étant la plus longue. Cette garantie limitée ne s'applique pas à un quelconque défaut résultant d'un accident, d'un usage incorrect, d'un entretien mal assuré, ou d'une usure normale. Sauf dans la mesure où cela est prévu par la législation en vigueur, les conditions de cette garantie limitée n'excluent, ni ne restreignent, ni ne modifient les droits légaux obligatoires relatifs à votre achat du produit, voire y sont complémentaires. Si vous estimez que votre produit est défectueux, contactez Krups pour obtenir des précisions sur l'adresse à laquelle il convient de l'envoyer ou de l'apporter pour en obtenir la réparation.

Krups gewährt eine Garantie von 2 Jahren ab dem Kauf des Geräts gegen Materialdefekte und Fehler in der handwerklichen Ausführung. Während dieser Zeitspanne wird Krups jedes defekte Produkt nach eigenem Ermessen reparieren oder austauschen, ohne Kosten für den Besitzer. Die Austauschprodukte oder reparierten Einzelteile unterstehen der noch verbleibenden Original-Garantiedauer oder einer Garantiedauer von sechs Monaten, je nachdem, was länger ist. Diese beschränkte Garantie kommt nicht zur Anwendung bei Beschädigungen, die durch einen Unfall, Missbrauch, unsachgemäße Pflege oder normalem Verschleiss verursacht wurden. Ausgenommen im durch das anwendbare Rechts zulässigen Umfang, nehmen die Bestimmungen dieser eingeschränkten Garantie keine Ausschließungen, Einschränkungen, Änderungen oder Ergänzungen bezüglich des auf Ihren Maschinenkauf zwingend anwendbaren Rechts vor. Wenn Sie der Meinung sind, dass Ihr Produkt fehlerhaft ist, kontaktieren Sie den *Nespresso Club*, um Anweisungen zu erhalten, wohin Sie es senden oder zur Reparatur bringen können.

Krups garantisce questo prodotto contro eventuali difetti di fabbricazione o dei materiali per un periodo di due anni dalla data d'acquisto. Durante tale periodo Krups riparerà o sostituirà gratuitamente, a sua discrezione, qualunque prodotto difettoso. I prodotti sostituiti o i componenti riparati saranno garantiti solamente per la parte di garanzia originale non scaduta o per i successivi sei mesi, a seconda di quale sia il periodo più lungo. Nei limiti e termini previsti dalla legge vigente, questa garanzia limitata non vale per difetti dovuti a incidenti, uso non corretto, manutenzione inadeguata o normale usura. Le condizioni di questa garanzia non escludono, riducono o modificano quanto previsto dalla legge vigente applicabile alla vendita del prodotto al consumatore. In caso si ritenga che il prodotto sia difettoso, si prega di contattare Krups che Le indicherà come procedere per la riparazione.

Krups garantiza este producto contra todos los defectos de materiales y de fabricación por un periodo de dos años a partir de la fecha de compra. Durante este periodo, Krups reparará o sustituirá, según su criterio, todo producto defectuoso sin cargo alguno para el propietario. Los productos de sustitución o las piezas reparadas tendrán una garantía que cubrirá el plazo restante de la garantía inicial o bien de seis meses, el periodo que sea más largo de los dos. Esta garantía limitada no se aplicará a los defectos resultantes de un accidente, un uso incorrecto, un mantenimiento defectuoso o el desgaste normal. Salvo en la medida en que esté previsto por la legislación en vigor, los términos de esta garantía limitada no excluyen, restringen ni modifican los derechos legales obligatorios relativos a la compra del producto, y les son complementarios. Si cree que su producto es defectuoso, póngase en contacto con Krups para obtener la dirección a la que hay que enviar o llevar la máquina para su reparación.

A Krups assegura garantia a este produto contra defeitos em materiais e de fabrico por um período de dois anos, a partir da data de compra. Durante este período, a Krups repara ou substitui, ao seu critério, qualquer produto defeituoso, sem custos para o proprietário. Os produtos de substituição ou peças reparadas, estão em garantia até ao final da garantia original ou por 6 meses, prevalecendo o maior período. Esta garantia limitada não se aplica a defeitos resultantes de acidentes, uso incorreto, manutenção indevida, ou desgaste normal. Excetuando alguma medida prevista na lei em vigor, os termos desta garantia limitada não excluem, restringem, ou modificam, e são complementares aos direitos legais obrigatórios aplicáveis à venda de produtos. Se entende que este produto está defeituoso, contacte a Krups para instruções de como proceder a reparação.

A Krups készülékgaranciája anyaghibára és gyártási hibára terjed ki a vásárlásától számított két évig. A garancia ideje alatt a Krups saját döntése szerint díjmentesen javítja vagy kicseréli a hibás termékeket. A kijavított vagy kicserélt termék garanciája az eredeti garanciából hátralévő időre, vagy 6 hónapra érvényes (amelyik több). A korlátozott garancia nem érvényes akkor, ha a meghibásodás baleset, nem rendeltetésszerű használat, nem megfelelő karbantartás vagy a rendeltetésszerű használatból fakadó elhasználódás miatt következik be. A korlátozott garancia feltételei nem zárják ki, korlátozzák vagy módosítják az Önre – a termék megvásárlásával megszerzett – kötelező érvényű, törvényerejű jogokat, hanem azok kiegészítéseként szolgálnak. Ha úgy véli, hogy terméke hibás, forduljon a Krups ügyfélszolgálatához, ahol tájékoztatják arról, hova küldje vagy vigye a javítandó készüléket.

Krups poskytuje u tohoto produktu záruku na vady materiálu a práce po dobu dvou let od data nákupu. Během tohoto období vám opraví nebo nahradí, dle vlastního uvážení, jakýkoli vadný produkt bez dalších nákladů pro majitele. Náhradní produkty nebo opravené části budou mít záruku po dobu zbylé části původní záruky nebo po dobu šesti měsíců, podle toho, které období je delší. Tato záruka neplatí na vady způsobené nehodou, špatným používáním, nevhodnou údržbou, nebo běžným opotřebením. Kromě rozsahu, definovaného platným zákonem, tyto záruční podmínky nevylučují, neomezuji ani neupravují povinná statutární práva, platná pro prodej produktu a jsou jejich rozšířením. Pokud jste přesvědčeni, že tento produkt je vadný, kontaktujte společnost *Nespresso* ohledně pokynů pro zaslání nebo odevzdání přístroje do opravy.

De garantie van Krups in geval van eventuele materiaal- en productiefouten loopt tot twee jaar vanaf de aankoopdatum van dit apparaat. Tijdens de garantieperiode repareert of vervangt Krups naar eigen goeddunken defecte producten zonder dat daaraan kosten voor de gebruiker verbonden zijn. Vervangende apparaten of gerepareerde onderdelen vallen slechts onder de garantie voor de duur van de niet-verstreken termijn van de oorspronkelijke garantie of voor de duur van zes maanden, waarbij de langste termijn als regel wordt gehanteerd. Deze beperkte garantie is niet van kracht voor eventuele storingen die te wijten zijn aan een ongeluk, onoordeelkundig gebruik, gebrekkig onderhoud of normale slijtage. Behoudens wettelijke bepalingen houden deze beperkte garantievooraarden geenszins uitsluitingen, beperkingen of wijzigingen in en vormen ze een aanvulling op de statutaire rechten die van toepassing zijn op de verkoop van een product. Als u de indruk hebt, dat uw product defect is, neem dan contact op met Krups en informeer naar de reparatiemogelijkheden en -adressen.

Η Krups παρέχει εγγύηση για το συγκεκριμένο προϊόν κατά ασφαλήτων υλικών και εργασιών, για δύο έτη από την ημερομηνία αγοράς. Κατά τη διάρκεια αυτή της περιόδου, η Krups θα επισκευάσει ή θα αντικαταστήσει, κατά την κρίση της, οποιοδήποτε ελαττωματικό προϊόν, ανεξόδως για τον αγοραστή. Τα αντικατασταθέντα προϊόντα ή τα επισκευασμένα μέρη καλύπτονται με εγγύηση, η οποία θα έχει διάρκεια τον χρόνο που απομένει από την αρχική εγγύηση ή έξι μήνες, όποιο διάστημα είναι μεγαλύτερο. Η παρούσα περιορισμένη εγγύηση δεν ισχύει για οποιοδήποτε ελάττωμα οφείλεται σε ατύχημα, κακή χρήση, ακατάλληλη συντήρηση ή κανονική φθορά. εκτός από το βαθμό που επιτρέπεται από την ισχύουσα νομοθεσία, οι όροι της παρούσας περιορισμένης ευθύνης δεν αποκλείουν, περιορίζουν ή τροποποιούν, αλλά ισχύουν επιπρόσθετα στα επιβεβλημένα νόμιμα δικαιώματα που αφορούν την πώληση του προϊόντος σε εσάς. Εάν πιστεύετε ότι το προϊόν που έχετε είναι ελαττωματικό, επικοινωνήστε με την Krups για οδηγίες σχετικά με το που θα το στείλετε ή θα το φέρετε για επισκευή.

GWARANCJA/OBMEDZENÁ ZÁRUKA/BEGRÄNSAD GARANTI/BEGRÆNSET GARANTI/RAJOITETTU TAKUU/BEGRENSSET GARANTI

Krups udziela gwarancji na niniejszy produkt w zakresie wad materiałowych i wykonania, na okres dwóch lat od daty zakupu. W ciągu tego okresu, Krups, zgodnie z własnym uznaniem, dokona naprawy lub wymiany wszelkich niesprawnych urządzeń bez kosztów dla właściciela. Wymiana produktu lub naprawionych części objęta jest gwarancją przez okres trwania oryginalnej gwarancji lub sześć miesięcy, w zależności od tego, który z tych okresów jest dłuższy. Niniejsza ograniczona gwarancja nie ma zastosowania do jakichkolwiek usterek spowodowanych na wypadek, nieprawidłowego użytkowania, niewłaściwej konserwacji lub normalnego zużycia. Za wyjątkiem sytuacji określonych przez przepisy prawa, warunki niniejszej ograniczonej gwarancji nie wyłączają, nie ograniczają i nie zmieniają wszelkich praw związanych z transakcją sprzedaży produktu. W przypadku podejrzenia usterki urządzenia, proszę skontaktować się z Klubem *Nespresso* w celu uzyskania wskazówek, co do przesłania urządzenia do naprawy.

Krups poskytuje u tohto produktu záruku na chyby materiálu a práce po dobu dvoch rokov od dátumu nákupu. Počas tohto obdobia vám spoločnosť Krups opraví alebo nahradí, podľa vlastného uváženia, akýkoľvek chybný produkt bez ďalších nákladov pre majiteľa. Náhradné produkty alebo opravené časti budú mať záruku po dobu pôvodnej záruky alebo po dobu šiestich mesiacov, podľa toho, čo je dlhšie. Táto záruka neplatí na chyby spôsobené nehodou, zlým používaním, nevhodnou údržbou, alebo bežným opotrebovaním. Okrem rozsahu, definovaného platným zákonom, tieto záručné podmienky nevylučujú, neobmedzujú ani neupravujú povinné štatutárne práva, platné pre predaj produktu a sú ich rozšírením. Ak ste presvedčení, že tento produkt je chybný, kontaktujte spoločnosť *Nespresso* ohľadom pokynov pre zaslanie alebo odovzdanie prístroj do opravy.

Krups garanterar denna produkt mot brister i material och utförande under en period på två år från inköpsdatumet. Under denna period kommer Krups antingen att reparera eller ersätta, efter eget gottfinnande, en defekt produkt utan kostnad för ägaren. Ersättningsprodukter eller reparerade delar garanteras endast av originalgarantin under den tid som återstår eller sex månader, beroende på vilket som är störst. Denna begränsade garanti gäller inte för eventuella fel som inträffar vid olycka, missbruk, felaktigt underhåll eller normalt slitage. Med undantag för den omfattning som tillåts enligt gällande lag utesluter, begränsar eller ändrar inte villkoren i denna begränsade garanti, och är tillägg till, de obligatoriska lagstadgade rättigheterna som gäller för försäljning av produkten. Om du anser att din produkt är felaktig ska du kontakta Krups för att få instruktioner om hur du sänder eller överlämnar den för reparation.

Krups garanterer dette produkt mod mangler i materialer og håndværk i en periode på to år fra købsdatoen. I løbet af denne periode vil Krups enten reparere eller udskifte, efter eget skøn, noget defekt produkt uden omkostninger for ejeren. Udskiftningsprodukter eller reparerede dele garanteres kun for den uafbrudte del af den oprindelige garanti eller seks måneder, alt efter hvad der er større. Denne begrænsede garanti gælder ikke for fejl som følge af ulykke, misbrug, ukorrekt vedligeholdelse eller normalt slitage. Betingelserne i denne begrænsede garanti udelukker ikke, begrænser eller ændrer og i tillæg til de obligatoriske lovbestemte rettigheder, der gælder for salget af produktet til dig, undtagen i det omfang det er tilladt i henhold til gældende lovgivning. Hvis du mener, at dit produkt er defekt, skal du kontakte Krups for at få oplysninger om, hvor du skal sende eller bringe den til reparation.

Krups antaa tälle tuotteelle takuun materiaali- ja valmistusvikojen osalta kahden vuoden ajan ostopäivästä. Kyseisen ajanjakson kuluessa Krups korjaa tai vaihtaa viallisen tuotteen oman harkintansa mukaan veloituksetta. Vaihdetut tuotteet tai korjatut osat taataan vain alkuperäisen takuun jäljellä olevan ajan tai kuusi kuukautta, pidemmän mukaan. Tämä rajoitettu takuu ei koske mitään vikoja, jotka aiheutuvat onnettomuudesta, virheellisestä käytöstä, sopimattomasta huollosta tai normaalista kulumisesta. Lukuun ottamatta soveltuvan lainsäädännön sallimaa määrää, tämän rajoitetun takuun ehdot eivät sulje pois, rajoita tai muuta vaan ne ovat lisänä pakollisiin lakisääteisiin oikeuksiin, joita sovelletaan tuotteen myynnissä sinulle. Jos arvelet tuotteen olevan viallinen, ota yhteys Krups ja saat ohjeet mihin tuote lähetetään tai tuodaan korjausta varten.

Krups garanterer dette produktet mot defekter i materialer eller arbeid i en periode på to år fra kjøpsdato. I løpet av denne perioden vil Krups etter eget forgdttbefinnende enten reparere eller skifte ut det defekte produktet uten noen kostnader for eieren. Reservedeler eller reparerte deler vil kun garanteres i den delen av den opprinnelige garantien som ikke er utløpt, eller i seks måneder, det som er lengst. Den begrensede garantien gjelder ikke for defekter som skyldes ulykker, misbruk, upassende vedlikehold eller normal slitasje. Med unntak av lovbestemmelser utelukker, innskrenker eller endrer ikke vilkårene i denne begrensede garantien, men er i tillegg til, de obligatoriske rettighetene du har når det kommer til salg av dette produktet til deg. Hvis du mener at produktet ditt er defekt, ta kontakt med Krups for instruksjoner om hvor du skal bringe det eller sende det inn til reparasjon.

NESPRESSO CLUB/CLUB NESPRESSO/NESPRESSO CLUB/NESPRESSO CLUB/CLUB NESPRESSO/ CONTACTOS NESPRESSO/
 NESPRESSO CLUB-HOZ/NESPRESSO CLUB/NESPRESSO CLUB/NESPRESSO CLUB/KLUB NESPRESSO/NESPRESSO CLUB/NESPRESSO
 CLUB/NESPRESSO CLUB/NESPRESSO CLUB/NESPRESSO CLUB



- | | | |
|---------------------|---------------------|---|
| AU 1800 623 033 | HU 06 80 2582 80 | PT 800 260 260 |
| AT 0800 216251 | IT 800 39 20 29 | QA 8000888 |
| BH 80001999 | JO 962 79 9 835 835 | RE 0800 222 000 |
| BE 0800 162 64 | KW 965 249 22 600 | RU 8800 200 00 04 |
| CY 80002223 | LB 961 5 953 700 | SM MF SX 590 590 871570 |
| CZ 800263333 | LU 8002 26 33 | SA 8001166612 |
| DK 80909600 | MQ 0800 00 3850 | ZA 0800 63777 3776 |
| DO 1 809 508 5000 | MU 230 206 9401 | ES 900 259 259 |
| EG 202 22 66 8032 | MA 0801 00 77 02 | SE 0200 456 600 |
| FI 08001 77601 | NL 0800 022 2320 | CH 0800 55 52 53 |
| FR 0800555253 | NZ 0800234579 | TR 444 1 576 |
| GF 594 594 38 42 41 | NO 800 87 600 | AE 800637773776 |
| DE 08001818 444 | NO 800 87 500 | UK IE 0800 442 442
1800 81 26 60 (ROI) |
| GR 8001171300 | OM 800 71175 | |
| GP 0800 26 8001 | PL 800 51 52 53 | SK 0800 11 22 12 |

www.nespresso.com/inissia

- EN
- FR
- DE
- IT
- ES
- PT
- HU
- CZ
- NL
- GR
- PL
- SK
- SE
- DA
- FI
- NO



XN100/ XN101
BY *NESPRESSO*



NES-432001-2002E-4

802005364