

---

## **BRUKSANVISNING**

Tvättmaskin  
SV

WM75.C-P  
WMC67XXP

# Innehåll

<b>Introduktion</b> .....	<b>3</b>	<b>Service</b> .....	<b>44</b>
<b>Säkerhetsföreskrifter</b> .....	<b>4</b>	Innan du kontaktar en servicetekniker .....	44
<b>Beskrivning av tvättmaskinen</b> .....	<b>8</b>	<b>Teknisk information</b> .....	<b>45</b>
.....	8	PRODUKTDEKLARATION ENLIGT EU- FÖRORDNING 2019/2014 .....	45
<b>Dispenserbricka</b> .....	<b>9</b>	9 PRODUKTDEKLARATION ENLIGT EU- FÖRORDNING 2019/2014 .....	46
.....	9	Prestanda .....	49
<b>Innan du använder apparaten för första gången</b> .....	<b>10</b>	Energimärkning .....	49
.....	10	Teknisk information .....	49
<b>Installation och anslutning</b> .....	<b>12</b>	<b>Programtabell</b> .....	<b>50</b>
.....	12	WMC6763PC .....	50
<b>Tips innan du tvättar</b> .....	<b>20</b>	WMC6743PB .....	52
.....	20	WMC6742P .....	54
<b>Tvättprocess, steg för steg (1–8)</b> .....	<b>23</b>	Justering av den visade tvättiden .....	56
.....	23	<b>Kassering</b> .....	<b>57</b>
<b>Inställningar</b> .....	<b>30</b>	<b>Kassering/återvinning av förpackningsmaterial</b> .....	57
.....	30	<b>Snabbguide</b> .....	<b>58</b>
<b>Rengöring och underhåll</b> .....	<b>33</b>	.....	58
.....	33		
<b>Fel – vad ska jag göra?</b> .....	<b>37</b>		
.....	37		

Bästa kund!

Tack för att du valt denna kvalitetsprodukt från ASKO.

Vi hoppas att den motsvarar alla dina förväntningar. Skandinavisk design kombinerar rena linjer, hög kvalitet och funktionsduglighet varje dag. Detta är nyckelegenskaper för alla våra produkter och orsaken till att de uppskattas mycket världen över.

Vi rekommenderar att du läser dessa instruktioner innan du använder produkten för första gången. Bruksanvisningen innehåller också information om hur du kan bidra till att skydda miljön.

Följande symboler används i hela bruksanvisningen och har följande betydelser:

## INFORMATION!

Information, råd, tips eller rekommendation

## VARNING!

Varning – allmän fara

## ELSTÖT!

Varning – risk för elstöt

## HET YTA!

Varning – risk för heta ytor

## BRANDFARA!

Varning – brandrisk

Originalbruksanvisning

Se Snabbguide på sista sidan.

## Allmänt



**Läs bruksanvisningen och spara den för framtida referens.**

- **Använd inte tvättmaskinen om du inte har läst och förstått denna bruksanvisning först.**
- **Om bruksanvisningen inte följs** eller om tvättmaskinen används på felaktigt sätt kan det resultera i skador på tvättmaskinen eller på användaren. Ha bruksanvisningen lätt åtkomlig, nära tvättmaskinen.
- Bruksanvisning finns på vår webbplats på [www.asko.com](http://www.asko.com).
- Apparaten ska kopplas till vatten- och strömnätet av en behörig installatör.
- Reparation och underhåll som berör säkerhet eller prestanda, skall utföras av behörig fackman.
- För att undvika fara ska skadad strömsladd bytas enbart av tillverkaren, auktoriserad servicetekniker eller annan auktoriserad person.
- Efter installation ska tvättmaskinen stå stilla i minst två timmar innan den ansluts till elnätet.
- Tvättmaskinen får inte anslutas till elnätet via en förlängningssladd.
- Anslut inte tvättmaskinen till ett eluttag som är avsett för en elektrisk rakapparat eller en hårtork.
- När tvättmaskinen ska anslutas till vattenförsörjningen, använd den medföljande vatteninloppsslangen och packningarna. Vattentrycket måste ligga mellan 0,1 och 1 MPa (ca 1–10 kp/cm<sup>2</sup>, 1-10 bar, 10–100 N/cm<sup>2</sup>).
- Använd alltid en ny vatteninloppsslang för att ansluta apparaten till vattennätet, återanvänd inte en gammal slang.
- **Efter tvättcykeln, stäng vattenkranen och dra ut tvättmaskinens stickkontakt ur eluttaget.**

Om du har en tvättmaskin med trefasanslutning ska du inte dra ur kontakten ur vägguttaget.
- Använd endast tvättmaskinen till att tvätta enligt beskrivningen i bruksanvisningen. Maskinen är inte avsedd för kemtvätt.

- Vid felaktig anslutning, felaktig användning av produkten, eller om service utförs av obehörig person, ansvarar användaren för eventuella kostnader för skador.
- Använd endast tvättmedel som är avsedda för för maskintvätt!
- Använd endast tvättmedel som är avsedda för tvättmaskiner och som är skonsamma för tvätten. Vi ansvarar inte för eventuella skador eller missfärgningar på packningar och plastdelar som följer av felaktig användning av blek- eller färgmedel.
- Blekmedel som innehåller klor kan ersättas med syrebaserade blekmedel. I annat fall ska man utföra en neutraliseringscykel genom att köra programmet Cotton (bomull) på den högsta temperaturen. För bästa resultat, använd väteperoxid- eller syrebaserade rengöringsmedel.
- Använd inte färgämnen eller blekmedel (medel för missfärgning eller borttagning av färgämnen), eftersom de innehåller svavelhaltiga blandningar som kan orsaka korrosion.
- Om produkter innehållande klorföreningar används för mycket ökar risken för att apparatens komponenter slutar fungera i ett tidigt skede. Detta beror på koncentrationen av klor, exponeringstiden och temperaturen.



### BRANDFARA!

Använd inte rengöringsmedel som innehåller lösningsmedel, eftersom det kan leda till att giftiga gaser frigörs, skada på maskinen och risk för brand och explosion.

- Innan du använder apparaten för första gången, ta bort transportbultarna och alla andra transportskydd. Se kapitlet "FÖRE FÖRSTA ANVÄNDNINGEN/Transportskydd".
- Maskinen är inte avsedd för användning av personer (barn inkluderat) med nedsatt fysisk eller mental funktionsförmåga, eller av personer som saknar erfarenhet och kunskap. Dessa personer ska instrueras i användning av apparaten av en person som ansvarar för deras säkerhet.

# Säkerhetsföreskrifter

- Verktyg för nödöppning av luckan finns på baksidan av dispensern.
- Maximal tvättkapacitet i kg anges på typskylten (mer i PROGRAM-TABELL).

Denna apparat är avsedd för användning i hushåll och för liknande användning, såsom:

- personalkök i butiker, på kontor och andra arbetsplatser;
- bondgårdar;
- av gäster på hotell, motell och andra typer av boendemiljöer;
- miljöer av typen B&B;
- områden för gemensam användning i flervåningshus eller tvättomat.

För installation utan användning av stickkontakt måste fränkoppling möjliggöras inom den fasta installationen i enlighet med gällande föreskrifter.

## Barnsäkerhet

- Låt inte små barn leka med tvättmaskinen.
- Innan du stänger luckan och programmet startar, se till att det inte finns något annat än tvätt i trumman (t.ex. ett barn som krupit in i tvättmaskinen och stängt luckan från insidan).
- Förvara tvättmedel och sköljmedel utom räckhåll för barn.
- **Aktivering av barnlåset.** Se kapitlet: INSTÄLLNINGAR
- **Låt inte barn yngre än tre år komma i närheten av maskinen, förutom under konstant övervakning.**
- Tvättmaskinen är tillverkad enligt alla relevanta säkerhetsstandarder. Denna tvättmaskin kan användas av barn från 8 år samt av personer med nedsatt fysisk, sensorisk eller mental förmåga, eller med bristfällig erfarenhet och kunskap, under förutsättning att de står under uppsikt vid användningen av apparaten eller om de har instruerats om hur man använder apparaten på ett säkert sätt och är införstådda med de risker som är förknippade med felaktig användning. Se till att barn inte leker med apparaten. Låt inte

barn rengöra apparaten eller utföra några underhållsarbeten utan övervakning.

## **Risk för heta ytor**

- Vid högre tvättemperaturer blir luckans glas varmt. Var försiktig och undvik brännskador. Låt aldrig barn leka i närheten av luckan.

## **Översvämningsskydd**

Om vattennivån i apparaten stiger över normal nivå kommer översvämningsskyddet att aktiveras.

Det stänger av vattentillförseln och börjar pumpa ut vatten.

Om vattennivån inte minskar inom 60 sekunder kommer programmet att avbrytas (se kapitlet "FEL – VAD SKA JAG GÖRA?").

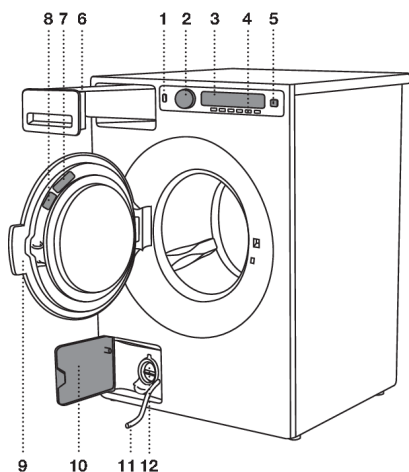
## **Transport/vinterförvaring**

Om du transporterar eller förvarar apparaten i i fordon eller utrymmen som inte är uppvärmda och där temperaturen kan sjunka under 0 °C, utför följande:

- Rengör utpumpningsfiltret. Se kapitlet "RENGÖRING OCH UNDERHÅLL".
- Stäng av vattenförsörjningen till maskinen, koppla från vatteninloppsslangen från vattenförsörjningen och vänta på att vattnet ska rinna ut ur kranen och slangen.
- När utpumpningsfiltret är tömt kan det fortfarande finnas en liten mängd vatten i maskinen. Detta påverkar dock inte kvaliteten och kommer inte att skada apparaten.
- Om tvättmaskinen ska transporteras måste transportskydden monteras först (se kapitlet "INNAN DU ANVÄNDER APPARATEN FÖR FÖRSTA GÅNGEN").

**SPARA BRUKSANVISNINGEN FÖR FRAMTIDA REFERENS!**

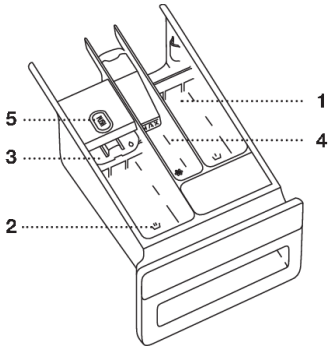
# Beskrivning av tvättmaskinen



1. Huvudbrytare (PÅ/AV)
2. Programväljarvred
3. Display
4. Programväljarknappar
5. Knapp (start/paus)
6. Dispenserbricka
7. QR- och AUID-kod (på tvättmaskinsluckans insida)
8. Typskylt med information om tvättmaskinen (sitter på insidan av tvättmaskinens lucka)
9. Tvättmaskinens lucka
10. Skydd för utpumpningsfiltret
11. Vattenutloppsslang
12. Dräneringspump (installerad bakom pumpfiltret)



# Dispenserbricka



1 Förtvättfack



2 Huvudfack för flytande tvättmedel.  
Använd den vikbara kanten (3).



2 Huvudfack för tvättmedelspulver.  
Använd inte den vikbara kanten (3).



4 Fack för sköljmedel



5 Flik för uttagning av tvättmedelsfack

# Innan du använder apparaten för första gången

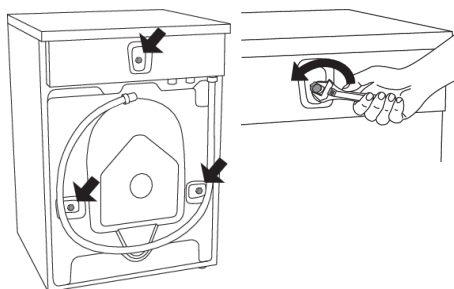
## Förpackning

Ta bort allt förpackningsmaterial.

Sortera förpackningsmaterialen i enlighet med lokala rekommendationer (se kapitlet "KASSERING").

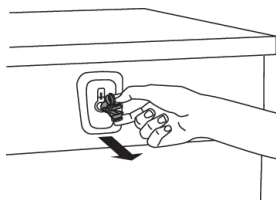
## Transportskydd

Innan du använder apparaten, ta bort de tre transportbultarna och plastpluggarna som skyddar apparaten under transport.



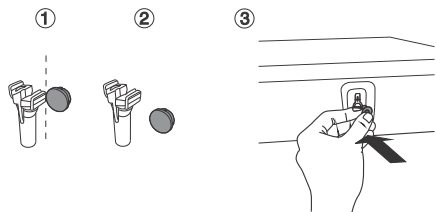
1

Lossa och ta bort skruvarna som på bilderna.



2

För att ta bort plastpluggarna som håller skruvarna, kläm åt och dra ut dem.



3

Ta bort locken från plastpluggarna. Tryck locken över de tre hålen där plastpluggarna var monterade. Spara bultarna och plastpluggarna om du måste transportera din tvättmaskin i framtiden.

## ⚡ INFORMATION!

Om du vill transportera tvättmaskinen, sätt tillbaka plastbultar och plastlock på maskinen. Detta förhindrar skador på maskinen vid vibrationer under transport. Om transportbultar eller plastlock har försvunnit under transport kan du beställa nya hos din återförsäljare.

Beställ tre stycken av varje!

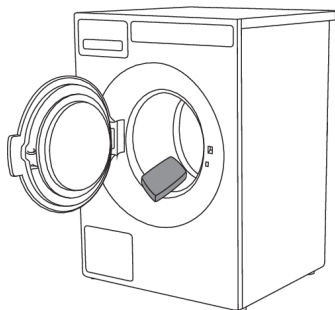
Artikelnr:	ID:
270698	Bult
551188	Plastlock (transportlås)

# Innan du använder apparaten för första gången

## Rengöring

Koppla bort tvättmaskinen från vägguttaget och öppna luckan. Rengör tvättmaskinens trumma med en fuktig trasa och ett mildt rengöringsmedel.

Om maskinen har 3-fasanslutning ska du stänga av uttagets huvudbrytare.



Anslut tvättmaskinen till elnätet och kör det speciella trumrengöringsprogrammet. Se kapitlet "TVÄTTPROCEDUR; STEG FÖR STEG (1–8)" /STEG 5: VÄLJ PROGRAM.

### 💡 INFORMATION!

Inget program kan startas medan luckan är öppen.

## Inställningar före den första användningen

När torktummlaren är ansluten (se kapitlet "INSTALLATION OCH ANSLUTNING") och startas för första gången, välj önskat språk.

För vidare tvättprocess, se kapitlet "TVÄTTPROCESS, STEG FÖR STEG".

### 💡 INFORMATION!

Mängden tvättmedel beror också på vattnets hårdhet. För mer information, se tvättmedelsförpackningen. Kontakta din kommun om du är osäker på vattnets hårdhet i ditt område.

### 💡 INFORMATION!

Varje produkt testas innan den lämnar fabriken.

Därför kan det finnas lite vatten kvar i utpumpningsfiltret. Detta påverkar dock inte kvaliteten och kommer inte att skada apparaten.

# Installation och anslutning

## Placering av tvättmaskinen

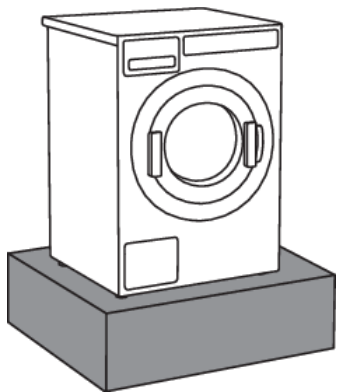
Tvättmaskinen kan installeras som inbyggd (integrerad) eller fristående enhet. Placera maskinen på ett plant underlag så att eluttaget på väggen är tillgängligt.

### 💡 INFORMATION!

Innan du ansluter tvättmaskinen till eluttaget, vänta minst 2 timmar tills den når rumstemperatur.

### 💡 INFORMATION!

Om produkten har installerats på en sockel eller liknande konstruktion, måste produkten skruvas fast i denna för att fallsäkra produkten. ASKO originaltillbehör finns för detta ändamål, komplett med monteringsanvisningar.



## Yta för placering av tvättmaskinen

Den lämpligaste ytan för installationen är betong. Till skillnad från trägolv eller andra golvbeläggningar med "mjuka" egenskaper, vibrerar betong sällan under centrifugering.

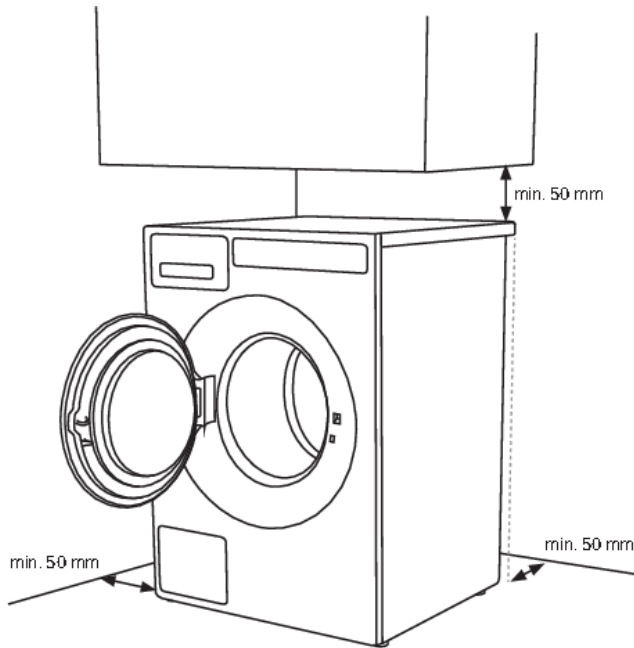
\*Tvättmaskinen måste installeras i en vertikal och stabil position

\*Placera inte tvättmaskinen på mjuka golvbeläggningar, då den i så fall kommer att vibrera under centrifugering.

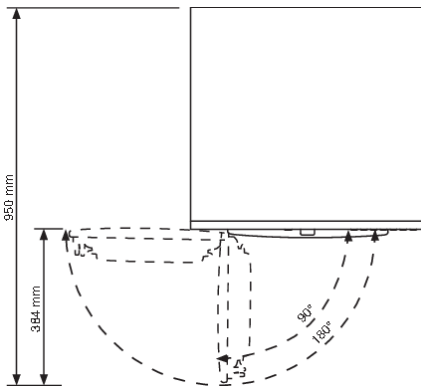
## Inbyggd tvättmaskin

Tvättmaskinen kan integreras under en arbetsbänk med en höjd på 900–950 mm. Lämna 5 cm utrymme runt hela apparaten, även mellan den bakre kanten av överdelen och väggen bakom den.

## Utrymme runt tvättmaskinen



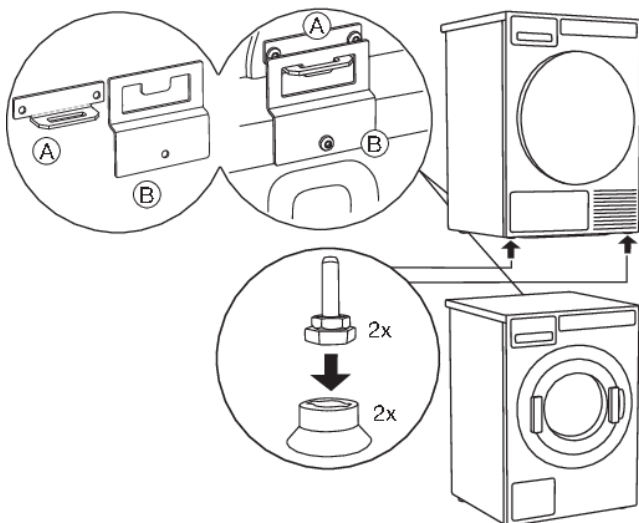
## Öppna tvättmaskinens lucka (sett ovanifrån)



# Installation och anslutning

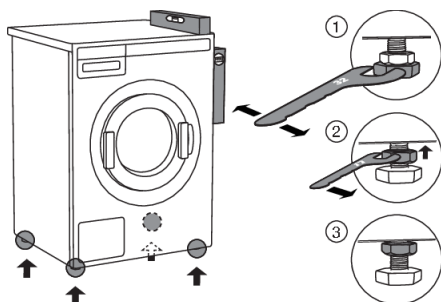
## Sätta en ASKO-torktumlare ovanpå en ASKO-tvättmaskin

För att stapla en ASKO-torktumlare ovanpå en tvättmaskin ska de extra vakuutfötterna och tippskyddet (A+B), som levereras i kartongen i ASKO-torktumlarens trumma, användas.



## Justera fötterna

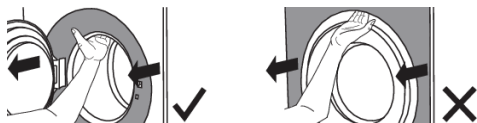
Placera tvättmaskinen så att den står stabilt.



1. Nivellera tvättmaskinen plant i längsgående och tvärgående riktning genom att vrida på de justerbara fötterna med en nyckel 32 mm. Fötterna kan nivelleras med +/- 1 cm. Fötterna kan nivelleras med +/- 1 cm.
2. När rätt höjd har uppnåtts på fötterna, använd en nyckel 17 mm för att dra åt kontramuttrarna mot botten av apparaten ↑.
3. Dra åt muttrarna (låsmuttrar) till ändläget. Detta minskar tvättmaskinens brus, vibration, rörelse etc. till ett minimum.

## Flytta tvättmaskinen och transportera den efter installation

Om du flyttar tvättmaskinen utan emballage, öppna tvättmaskinens lucka och dra maskinen genom att hålla i tvättmaskinen, som på bilden.



För att flytta maskinen vidare, använd transportsteg (tvättmaskinens trumma måste blockeras).

(Se kapitlet TRANSPORTSKYDD.)

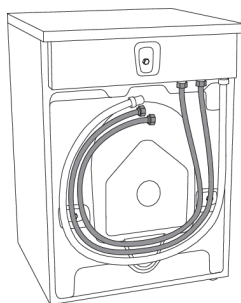
## Anslutning till vatten

### 💡 INFORMATION!

Maskinen måste anslutas till vattenförsörjningen av en behörig installatör.

Använd vatteninloppsslangen för att ansluta apparaten. Vattentrycket måste ligga mellan 0,1 och 1 MPa (ca 1–10 kp/cm<sup>2</sup>, 1-10 bar, 10–100 N/cm<sup>2</sup>).

Om slangarna nyss har installerats rekommenderar vi att de spolras för att avlägsna eventuell smuts. Annars kan smutsen täppa igen filtret i vattenanslutningen på tvättmaskinen och därmed stoppa vattenförsörjningen.



Vatteninloppsslangen måste dras åt ordentligt för att slangen ska vara helt tät.

När slangen har anslutits måste tätningen kontrolleras med avseende på eventuella läckage.

Använd endast vatteninloppsslangen som medföljer apparaten. Använd inte begagnade eller andra slangar.

### 💡 INFORMATION!

Om anslutningen på vatteninloppsslangen har andra mått än vattenkranen (t.ex. 3/4" → 1/2"), använd en adapter.

## Anslutning till varm-/kallvattenförsörjningen

(Gäller endast vissa modeller)

Om din maskin har anslutningar för både varm- och kallvatten, anslut en slang till kallvattenanslutningen och den andra slangen till varmvattenanslutningen, enligt informationen på baksidan av maskinen:

COLD = kall och HOT = varm.

# Installation och anslutning

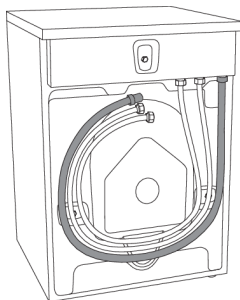
Varmvatten används för program med 40 °C eller mer.

## 💡 INFORMATION!

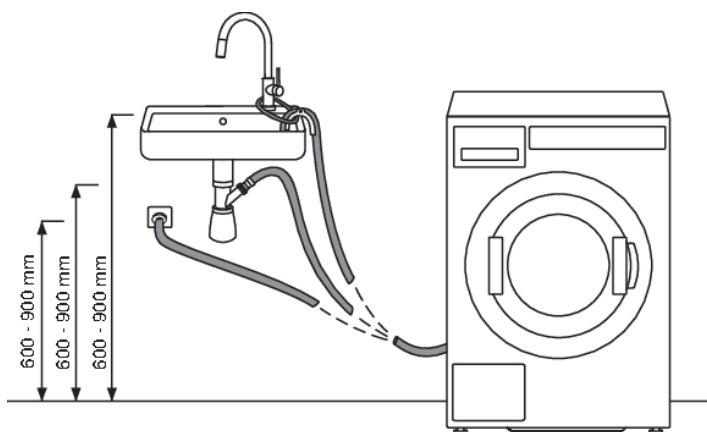
Anslutning till både varm- och kallvatten sparar tid och energi under tvättning.

Om din tvättmaskin har anslutningar för både varm- och kallvatten, och du bara vill ansluta till kallvatten, sätt skyddslocket (eller låt det sitta kvar) på varmvattenanslutningen.

### Installera vattenutloppsslangen



Vid leverans har apparaten en utloppsslang monterad. Denna utloppsslang måste vara ansluten till ett avlopp. Vattenutloppsslangen kan även anslutas till ett väggavlopp med ett lås som är korrekt installerat för att möjliggöra rengöring. Avloppets höjd ska vara 600–900 mm ovanför golvet. Den lägre positionen (600 mm) rekommenderas alltid. Se till att utloppsslangen inte är klämd eller böjd.

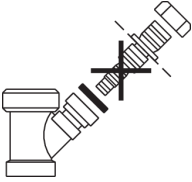




# Installation och anslutning

Vattenutloppsslangen kan också anslutas direkt till vaskens avlopp via en sifon. I detta fall ska slangen också vara 600–900 mm över golvet. Intern slangdiameter ska vara minst 18 mm.

Se bilden.



Åtminstone 18 mm

# Installation och anslutning

## Anslutning till elnätet

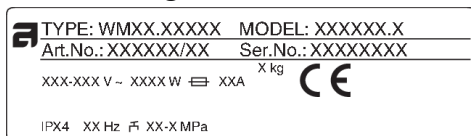


Efter installation ska tvättmaskinen stå stilla i minst två timmar innan den ansluts till elnätet.

Anslut bara produkten till ett jordat vägguttag. Efter installationen ska vägguttaget vara lättåtkomligt. Uttaget ska förses med en jordkontakt (i enlighet med relevanta bestämmelser).

Om du har en tvättmaskin med trefasanslutning måste inkopplingen utföras av en behörig och kompetent fackman.

## Anslutning vid leverans



Information om din tvättmaskin finns på typskylten.

Använd en jordfelsbrytare av typ A.



Vi rekommenderar att man använder överspänningsskydd för att skydda maskinen vid blixtnedslag.



Tvättmaskinen får inte anslutas till elnätet via en förlängningssladd.



Anslut inte tvättmaskinen till ett uttag som är avsett för en elektrisk rakapparat eller en hårtork.



Reparation och underhåll som berör säkerhet eller prestanda, skall utföras av behörig fackman.

## **Myntautomat**

(Gäller endast vissa modeller)

Maskinen är förberedd för installation av myntautomat.

Ägaren/distributören hittar detaljerad information i servicehandboken.

En sådan installation måste utföras av behörig fackman.

Myntautomaten ska kunna kortsluta två signalledare under en tidsperiod upp till 10 minuter.

Detta gör det möjligt för användaren att fylla apparaten, välja ett program och starta programmet efter att ha lagt i mynten.

Displayen visar "Betala för att fortsätta" när maskinen har startats med huvudströmbrytaren (med ett tryck på knappen "Start").

# Tips innan du tvättar

Detta kapitel innehåller många tips om hur du förbereder tvätten.

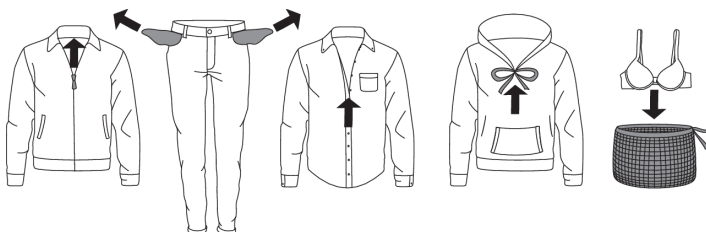
## Sortera tvätten

Sortera tvätten efter:

- Hur smutsig den är,
- Färg,
- Material.

## Kläder

1. Stäng dragkedjor och hakar så att de inte skadar tyget.
2. Nyfärgade plagg kan innehålla överskottsfärg, därför måste de tvättas separat flera gånger.
3. Vänd ömtåliga plagg ut och in. Detta minskar risken för revor och färgblekning.
4. Lägg mycket ömtåliga plagg och små plagg i en särskild tvättpåse.
5. Töm fickorna och vänd dem ut och in.







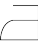











## Tvättsymboler

Observera tvättsymbolerna.

Symboler för textilskötsel:

👕 <b>Tvätt</b>		
Normal		Känslig tvätt
👕 90	Max. tvättemperatur 90 °C	👕 90
👕 60	Max. tvättemperatur 60 °C	👕 60
👕 40	Max. tvättemperatur 40 °C	👕 40
👕 30	Max. tvättemperatur 30 °C	👕 30
👕 Hand	Endast handtvätt	
👕 X	Tvätta inte	
🔺 <b>Blekning</b>		
🔺 1	Blekning i kallt vatten	
👕 X	Blekning ej tillåten	
🌀 <b>Kemtvätt</b>		

Tabellen fortsätter från föregående sida

	Kemtvätt med alla tvättmedel
	Perklöretylen R11, R113, petroleum
	Kemtvätt i fotogen, i ren alkohol och i R113
	Kemtvätt ej tillåten
 <b>Strykning</b>	
	Styrkning på hög värme med en maxtemperatur på 200 °C
	Styrkning på hög värme med en maxtemperatur på 150 °C
	Styrkning med varmt strykjärn med en maxtemperatur på 110 °C
	Strykning ej tillåten
 <b>Naturlig färgning</b>	
	Torkning på ett plant underlag
	Torkning utan centrifugering
	Torka på tvättlina eller galge
 <b>Torktumling</b>	
	Torktumling på hög temperatur
	Torktumling på låg temperatur
	Får ej torktumlas

## Färgad bomull

Plagg i färgad bomull som ska tvättas i 60 °C ska först tvättas i 60 °C för att få bort överskottsfärg. Annars finns det en risk för att färgen blir urtvättad. **För att behålla färgen på plaggen, använd tvättmedel utan blekmedel.**

## Oblekt linne

Oblekt linne ska tvättas i 60 °C med ett tvättmedel utan blekmedel eller optiska blekmedel. Mycket smutsigt linne kan tvättas vid högre temperaturer då och då, men inte för ofta eftersom värmen kan förstöra glansen och styrkan i linne.

## Ylle

Detta material ska antingen maskintvättas eller handtvättas. Ylleprogrammet är lika skonsamt som handtvätt, eller till och med skonsammare.

Ylle är särskilt känsligt vid tvätt och liknande procedurer.

# Tips innan du tvättar

## Viskos och syntet

Material i viskos och vissa syntetiska material är mycket känsliga och kräver mycket plats för att inte bli skrynkliga.

## INFORMATION!

Viskos och acetat är ömtåligt när det är vått.

## Reducera allergiska reaktioner

Alternativen som finns är tvättprogrammen Allergi bomull och Allergi syntet. Dessa program **kan användas för personer med känslig hud**, som personer med allergier eller små barn.

## Spara tid och energi

Spara tid och el genom att använda programmet Kvick.

## Ekonomi och effektivitet

Du kan spara mycket energi genom att inte använda program med högre temperaturer.

Välj programmet Kvick. **Detta sparar både vatten och el.**

## Tvättmedel

Tvättmedel som är miljömärkta är mindre skadliga för miljön.

## Tillsätt endast tvättmedel i enlighet med rekommendationerna från tvättmedelstillverkaren.

Rekommenderad tvättmedelsmängd vid vissa tvättmängder och vattenhårdhet anges på tvättmedelsförpackningen.

## Fläckar

Om dina plagg har envisa fläckar (blod, ägg, kaffe, gräs osv.) ska de förbehandlas innan tvätt. Tvätta därefter på ett specialprogram (om din tvättmaskin har dem).

**Använd inte kemiska substanser eller -medel**, använd endast fläckborttagare.

**Vid användning av blekmedel eller fläckborttagare föreligger risk för rost (korrosion) och missfärgning.**

## VARNING!

För att skydda miljön rekommenderar vi att du undviker att använda kraftfulla kemikalier.

# Tvättprocess, steg för steg (1–8)

## STEG 1: Sortera tvätten

Se kapitlet "TIPS INNAN DU ANVÄNDER TVÄTTMASKINEN".

### ⚡ INFORMATION!

Använd tvättpåse för BH med bygel. Töm alla fickor. Mynt, spikar osv. kan skada maskinen och plaggen.

## STEG 2: Sätt på strömbrytaren



### Slå på

Tryck på  på/av-knappen.

### Avstängning

Tryck på  på/av-knappen.

Om maskinen inte reagerar korrekt på på-/avkommandot, vänta minst 8 sekunder innan du trycker på någon annan knapp.

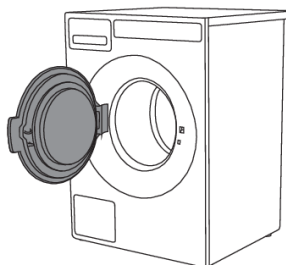
## STEG 3: Öppna luckan och lägg in tvätten.

Öppna luckan på tvättmaskinen genom att dra i handtaget mot dig.

①



②



③



Lägg tvätten i den tvättmaskinens trumma.

Se till att trumman är tom innan du gör detta.

Överbelasta inte trumman!

Om tvättmaskinens trumma är för full kommer tvätten inte att bli lika noggrant tvättad.

# Tvättprocess, steg för steg (1–8)

## STEG 4: Tillsätt tvättmedel och sköljmedel

Rekommenderad mängd tvättmedel anges vanligtvis på tvättmedelsförpackningen. När du tvättar en mindre tvättmängd kan mängden tvättmedel minskas.

Följ tillverkarens rekommendationer angående typ av tvättmedel som är lämplig för olika temperaturer, tvättmängder och vattenhårhetsgrader.

### Tvättmedelspulver

Håll i tvättmedelspulver i huvudfacket för tvättmedel. Om du har valt förtvättfunktionen eller programmet Grov, MOP eller Desinfektion ska du även hålla tvättmedelspulver i förtvättsfacket.

#### INFORMATION!

Vi rekommenderar att du tillsätter tvättmedelspulver omedelbart innan tvättcykeln. I annat fall, se till att tvättmedelsfacket i dispenserbrickan är helt torrt innan du tillsätter tvättmedelspulvret, annars kan tvättmedlet bilda klumpar innan tvättningen påbörjas.

### Flytande tvättmedel

Vid användning av flytande tvättmedel, observera rekommendationerna från tvättmedelstillverkaren. När du använder trögflytande tvättmedel rekommenderar vi att du alltid använder tvättbollar. Använd stoppet (3) i tvättmedelsfacket, se bilden i kapitlet tvättmedelsfack. Tillsätt det flytande tvättmedlet i den främre delen av tvättmedelsfacket (2).


### Tvättboll eller tvättnät

Om du använder en tvättboll eller ett tvättnät, placera den direkt i trumman och välj ett program utan förtvätt.

#### INFORMATION!

Att överdriva mängden tvättmedel ger inte ett bättre tvättresultat. Det leder till skumbildning och ökar miljöpåverkan. Vi rekommenderar att du använder mindre tvättmedel. Öka endast doseringen om du inte är nöjd med tvättresultatet.

### Sköljmedel

Håll sköljmedlet i tvättmedelsfacket, i det fack som är märkt med symbolen . Observera rekommendationen på sköljmedlets förpackning.

#### INFORMATION!

Fyll inte på sköljmedelsfacket över max-indikeringen (maxnivå). Annars tillsätts sköljmedlet till tvättmaskinstrumman för tidigt vilket leder till sämre tvättresultat.

## STEG 5: Välj program

Displayen visar programmets namn, vattentemperaturen och centrifugeringshastigheten. Tvättmaskinen har förinställda program när den levereras från fabriken, men om du vill kan du byta ut de förinställda programmen. Kontakta serviceavdelningen för att höra vilka program som finns att välja och hur du ändrar de förinställda programmen, eller se avsnittet: INSTÄLLNINGAR.

Välj program genom att vrida programväljarvredet i valfri riktning. Bekräfta programvalet genom att trycka på knappen under programmet.



# Tvättprocess, steg för steg (1–8)


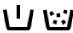
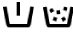











Välj program beroende på typ av tvätt och hur smutsig den är (se kapitlet "TIPS INNAN DU ANVÄNDER TVÄTTMASKINEN").

Förväntad programtid visas på displayen.















Välj mellan följande program:

(ägaren/distributören kan ändra parametrarna och byta namn på programmet)

	<b>Program (standardprogram från fabrik)</b>	<b>Beskrivning</b>
	ECO 40-60	Tvättcykel som kan rengöra normalt smutsad bomullstvätt som kan tvättas i 40°C eller 60°C enligt tvättråden.
	GROV 60 °C	För kraftigt smutsad tvätt med smuts som måste lösas upp helt före huvudtvätt. En förtvätt används för att göra detta.
	GROV 90 °C	För kraftigt smutsad tvätt med smuts som måste lösas upp helt före huvudtvätt. En förtvätt används för att göra detta.
	VIT/KULÖR 20 °C	Program för normalt till kraftigt smutsad tvätt, vittvätt och kulörtvätt.
	VIT/KULÖR 40 °C	Program för normalt till kraftigt smutsad tvätt, vittvätt och kulörtvätt.
	VIT/KULÖR 60 °C	Program för normalt till kraftigt smutsad tvätt, vittvätt och kulörtvätt.
	VIT 90 °C	Program för normalt till grovt nedsmutsad tvätt. 90 °C är en bra temperatur för vit och ljus kulör bomull, exempelvis sänglinne.
	KVICK 40 °C	Använd detta program för tvätt som bara behöver fräschas upp. Ju lägre temperatur som väljs, desto kortare programtid.
	KVICK 60 °C	Använd detta program för tvätt som bara behöver fräschas upp. Ju lägre temperatur som väljs, desto kortare programtid.
	SYNTEK 40 °C	Program för syntetplagg, ömtåliga blandade tyger och skrynkelfritt material. Lämpligt för skjortor och blusar.
	YLLE/HAND 30 °C	Skonsamt program för ylle, silke och plagg som bör handtvättas. Detta program har en kort centrifugering.
	SKÖLJPROGRAM	En kall sköljning och en kort centrifugering. Lämpligt för tvätt som bara behöver sköljas.

# Tvättprocess, steg för steg (1–8)

Tabellen fortsätter från föregående sida

	Program (standardprogram från fabrik)	Beskrivning
	CENTRIFUGERING (Spin)	Använd detta program, när du bara vill centrifugera tvätten.
	UTPUMPNING	Använd detta program när du bara vill pumpa ut vattnet ur maskinen.
	MOPP 60 °C	Ett program speciellt utvecklat för tvätt av moppar.
	MOPP 90 °C	Ett program speciellt utvecklat för tvätt av moppar.
	MIKROFIBER 40 °C	Ett program speciellt utvecklat för tvätt av mikrofibertyger.
	MIKROFIBER 60 °C	Ett program speciellt utvecklat för tvätt av mikrofibertyger.
	DESINFEKTION 40 °C *	Program där temperaturen som uppnås under huvudtvätten bibehålls över 40 °C i 20 minuter. Desinfektion vid denna temperatur kräver särskilda tvättmedel.
	DESINFEKTION 60 °C *	Program där temperaturen som uppnås under huvudtvätten bibehålls över 60 °C i 60 minuter. Desinfektion vid denna temperatur kräver särskilda tvättmedel.
	DESINFEKTION 90 °C *	Program där temperaturen som uppnås under huvudtvätten bibehålls över 90 °C i 10 minuter. Desinfektion vid denna temperatur kräver särskilda tvättmedel.
	ALLERGI BOMULL 60 °C	Detta program används för normalt till hårt smutsade plagg som kräver speciell skötsel, t.ex. kläder för personer med mycket känslig hud eller hudallergier.
	ALLERGI BOMULL 90 °C	Detta program används för normalt till hårt smutsade plagg som kräver speciell skötsel, t.ex. kläder för personer med mycket känslig hud eller hudallergier.
	ALLERGI SYNTET 40 °C	Detta program används för tvätt av kläder som kräver speciell skötsel, t.ex. kläder för personer med mycket känslig hud eller hudallergier.
	ALLERGI SYNTET 60 °C	Detta program används för tvätt av kläder som kräver speciell skötsel, t.ex. kläder för personer med mycket känslig hud eller hudallergier.
	RENGÖRING	Detta program används för att rengöra trumman och avlägsna tvättmedels- rester och bakterier. Trumman måste vara tom.

# Tvättprocess, steg för steg (1–8)

Tabellen fortsätter från föregående sida

	Program (standardprogram från fabrik)	Beskrivning
Ⓐ	PROGRAM A–J	Programplats som kan programmeras för dina behov. Se kapitlet: INSTÄLLNINGAR.
.		
.		
.		
Ⓙ		

\* Desinfektionsprogrammen (40 °C, 60 °C, 90 °C) kan inte avbrytas medan tvättprogrammet pågår. Hela tvättcykeln kommer att genomföras.

## STEG 6: Välja programinställningar

Med hjälp av programinställningarna kan du göra ytterligare justeringar av tvättprogrammen efter dina önskemål. Se kapitlet: INSTÄLLNINGAR.

(endast maskinens ägare/distributör får ändra inställningarna)

**Vissa programinställningar kanske inte är tillgängliga för programmet du valt.**

## Fördröjd start

Välj fördröjd start om du vill att tvättprogrammet ska starta efter en viss tid (från 1 timme till 100 timmar efter att du har tryckt på startknappen).

Använd programväljarvredet för att ställa in fördröjningen (från 1 timme till 100 timmar i steg om 1 timme).

Tryck på knappen för att bekräfta ditt val.

Tiden för fördröjd start + tiden som återstår tills tvättprogrammet är klart kommer att visas. När nedräkningen är klar kommer det valda tvättprogrammet att starta.

Du kan avbryta startfördröjningen genom att trycka på Avbryt.

Tryck sedan på knappen Start för att starta programmet.

När tid för fördröjd start har ställts in går inställningen inte att ändra. Den enda möjligheten är att "hoppa över" fördröjningen och fortsätta med det valda programmet.

## 💡 INFORMATION!

Om du har ställt in en fördröjd start och du använder flytande tvättmedel rekommenderar vi att du väljer ett program som saknar förtvätt.

## STEG 7: Starta tvättcykeln

Stäng tvättmaskinsluckan och tryck på knappen **Start** ▶.



# Tvättprocess, steg för steg (1–8)

► Start (tryck kort – start/återuppta)

▬▬ Paus (ett kort tryck på knappen – paus)

Stopp (tryck och håll inne i 3 sekunder – stopp eller avbryt)

## Återstående tid

Beroende på valt program visas förväntad torktid i timmar och minuter.

Faktisk tvättid beror på valt program, belastning, typ av tvätt, centrifugering osv.

Faktisk tvättid kan vara längre eller kortare än det som först visas.

Återstående tid uppdateras under programmet, beroende på faktisk tvättmängd och mängd vatten som pumpas in i maskinen. Den sista tidsuppdateringen görs innan den sista centrifugeringscykeln.

Vid ojämn fördelning av tvätten blinkar tiden på displayen och nedräkning sker ej. Om tvätten är jämnt fördelad kommer tvättiden att fortsätta och sluta blinka.

## Lägga till eller ta ut tvätt efter att programmet har startats

För att kunna lägga i mer tvätt medan tvättprogrammet pågår måste du först välja inställningen **aktivera/inaktivera**. (Se kapitlet "Inställningar".)

Om du vill lägga i eller ta bort tvätt medan ett tvättprogram pågår använder du knappen **Start/Paus** ▬▬ för att pausa programmet.

Luckan kan öppnas när vattnet har pumpats ut ur tvättmaskinen (men inte har pumpats ut helt). Därefter kan du lägga till eller ta bort tvätt. Stäng luckan och fortsätt programmet. Tryck på knappen **Start** ►/Paus.

Programmet återupptas från den punkt som den avbröts vid.

Om luckan inte kan öppnas kanske temperaturen i maskinen är för hög, och du kommer inte att kunna lägga till tvätt.

Och om luckan inte kan öppnas är det också möjligt att programmet har varit igång för länge och tvätt som läggs till vid denna tidpunkt skulle inte ha blivit korrekt tvättad.

## Pausa, stoppa eller ändra programmet

För att pausa ett program, tryck kort på **Start/Paus**-knappen ▬▬.

För att återuppta ett program, tryck på knappen **Start** ►/Paus igen.

För att stoppa tvättprogrammet, tryck på knappen **Start/Paus** och håll den intryckt i 3 sekunder.

Välj "Stoppa program". Programmet stoppas och vatten pumpas ut från maskinen vid behov. Endast då kan du öppna tvättmaskinens lucka. Använd programväljarvredet för att välja ett nytt program.

Tillsätt tvättmedel vid behov och tryck sedan på knappen **Start** ►/Paus.

### ⚠ INFORMATION!

Om temperaturen i trumman är mycket hög startar avkyllningen innan programmet avbryts.

Ett tvättprogram kan pausas med knappen ON/OFF.

Tvättmaskinen stängs av.

# Tvättprocess, steg för steg (1–8)

Tryck på knappen **Start** ► när tvättmaskinen är på för att återuppta programmet.

## INFORMATION!

Öppna inte tvättmedelsfacket medan apparaten är igång.

## INFORMATION!

I vissa fall kan luckan vara låst även om inget program är igång (t ex vid fel). För att låsa upp luckan, tryck på knappen Start/Paus och håll den inne.

### **STEG 8: Avslutning av programmet**

När tvättprogrammet är klart visar displayen att programmet har avslutats och att luckan är upplåst.

Öppna luckan mot dig och ta ut tvätten ur tvättmaskinen.

Kontrollera att tvättmaskinens trumma är tom.

Om du inte gör något på 5 minuter efter att programmet avslutats övergår displayen till standby-läge för att spara energi.

Displayen tänds igen om du trycker på ON/OFF-knappen.

## VARNING!

Efter tvättcykeln, stäng vattenkranen och dra ut tvättmaskinens stickkontakt ur eluttaget.

Om du har en tvättmaskin med trefasanslutning ska du inte dra ur kontakten ur vägguttaget.

# Inställningar

## Endast apparatens ägare/distributör kan ändra inställningarna!

(ägare/distributörer bör kontrollera servicehandboken)

Displayen på	Inställning	Beskrivning
<b>Maximal centrifugering</b>	Ingen tömning --> maximal centrifugering	Inställningen påverkar alla program.
<b>Utpumpning</b>	Ventil/Tömning	Inställning av tömning via ventil eller pump, beroende på typen av maskin. Vid byte krävs en mekanisk ombyggnad av maskinen.
<b>Visa temperatur</b>	På/Av	För desinfektionsprogrammen och specialprogrammen. Den faktiska uppmätta temperaturen i trumman visas.
<b>Byte av program</b>	På varje program (vissa inställningar kan inte göras i vissa program)	Genom att ändra inställningarna kan man skapa och anpassa sitt eget program. Programmets namn kan ändras!
<ul style="list-style-type: none"><li>Förtvätt (Prewash)</li></ul>	På/Av	
<ul style="list-style-type: none"><li>Byta temperatur</li></ul>	0 --> max	°C/°F
<ul style="list-style-type: none"><li>Byta centrifugeringshastighet</li></ul>	Ingen tömning --> maximal centrifugering	
<ul style="list-style-type: none"><li>Vattennivå</li></ul>	På/Av	
<ul style="list-style-type: none"><li>Skrynkelskydd (Anti crease)</li></ul>	På/Av	
<ul style="list-style-type: none"><li>Spara programmet</li></ul>	Åsidosatt befintligt/Spara som nytt	När ovanstående ändringar är gjorda kan du spara programmet som ett nytt program eller skriva över ett befintligt program.
<b>Centrifugeringstid</b>	0 --> 300	Vid maximal hastighet i centrifugeringsfasen.
<b>Temperaturenhet</b>	°C/°F	Välj °C eller °F.
<b>Supersköljning</b>	På/Av	Ytterligare sköljningar läggs till programmet.
<b>Betalningssystem</b>	På/Av	När funktionen är aktiverad krävs betalning för att det ska gå att starta programmet.
<b>3D-sensor</b>	På/Av	

Tabellen fortsätter från föregående sida

Displayen på	Inställning	Beskrivning
<b>Barnlå</b>	På/Av	Välj att aktivera eller inaktivera barnlåset. När barnlåset är aktiverat kan ingen annan funktion väljas.
<b>Program</b>		Det valda programmet visas på displayen
<b>Språk (välja språk)</b>	Välj språk – tryck på knappen under flaggan	<ul style="list-style-type: none"> <li>• Välj språk genom att vrida på programväljarvredet</li> <li>• Bekräfta språk genom att trycka på knappen under flaggan</li> </ul>
<b>Tillfälligt val av språk</b>	På/Av	(från 0 till 5) Om funktionen för tillfälligt språk är vald kan användaren tillfälligt välja ett språk för den tid som maskinen är påslagen.
<b>Inställning för ljud</b>	0 --> 5	5 olika ljudnivåer kan ställas in. 0 betyder att ljudet är avstängt.
<b>Inställningar för display:</b>		
<ul style="list-style-type: none"> <li>• Ljusstyrka</li> </ul>	1 --> 5	5 olika ljusstyrkenivåer kan ställas in.
<ul style="list-style-type: none"> <li>• Visa loggan</li> </ul>	På/Av	Introduktionstexten som visas när tvättmaskinen sätts på kan stängas av, så att den inte kommer upp.
<b>Fördröjd start</b>	På/Av	1 h --> 100 h Välj fördröjd start om du vill att tvättprogrammet ska starta efter en viss tid (från 1 timme till 100 timmar efter att du har tryckt på startknappen).
<b>Uppvärmningssteg</b>	På/Av	Programmet kan köras utan uppvärmningssteg, det vill säga vattnet kommer inte att värmas upp.
<b>Detaljerad vy</b>	På/Av	Undermenyn för programmet kan inaktiveras. Användaren kan då inte längre gå till undermenyn. Program kan startas direkt från den översta menynivån.

# Inställningar

Tabellen fortsätter från föregående sida

Displayen på	Inställning	Beskrivning
<b>Lägg i mer kläder</b>	På/Av	Användaren kan pausa programmet och välja alternativet "Lägg i mer kläder". Luckan låses då upp och användaren kan lägga i mer tvätt. Funktionen "Lägg i mer kläder" går att använda i tvättfasen för de flesta program. Dessutom går funktionen att använda i programmet Sköljning (endast under den första sköljningen i programmet). Om vattennivån är högre än tillåtet för att öppna luckan kommer vatten att pumpas ut. Om temperaturen är högre än 50 °C visas inte alternativet "Lägg i mer kläder" när du pauser programmet.
<b>Val av standbyläge</b>	Ingen standby/Normalt läge	Används för att välja om tvättmaskinen ska gå in i standbyläge efter fem minuter eller inte.
<b>WiFi-inställningar</b>		Om WiFi-modulen aktiveras kommer energiförbrukningen att i standby-läge att öka.
<b>Program A–J</b>	Inställningarna kan ändras för varje program.	Genom att ändra inställningarna kan man skapa och anpassa sitt eget program. Programmets namn kan ändras!



## Rengöra filtret

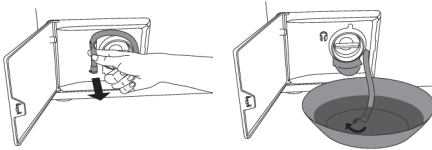
Tvättmaskinen har ett filter som samlar mindre föremål som mynt, knappar, hår osv.



**1**

Innan rengöring, pumpa vattnet från tvättmaskinen med programmet tömning och koppla från tvättmaskinen från eluttaget.

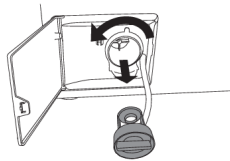
Öppna pumpfilterlocket med lämpliga verktyg (verktyg för nödöppning av lucka finns på dispensens baksida).



**2**

Frigör vattenutloppsslangen från hållaren.

Innan du rengör filtret ska du dränera vattnet från tvättmaskinen genom att placera änden av vattenutloppsslangen över en stor, grund behållare och öppna locket på vattenutloppsslangen.



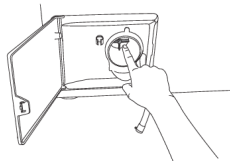
**3**

Vrid filtret gradvis motsols och dra ut det.



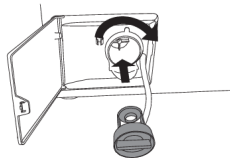
**4**

Rengör filtret noggrant under rinnande vatten.



**5**

Ta bort alla föremål och orenheter från filterhuset och impellern.



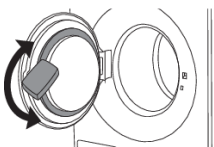
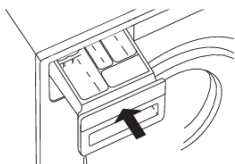
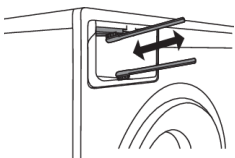
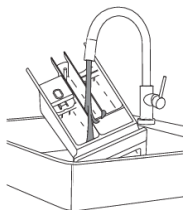
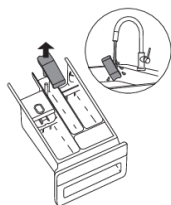
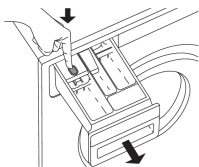
**6**

Byt ut filtret som på bilden och sätt fast det genom att vrida det medsols. För korrekt täthet ska filterpackningens yta vara ren.

Återinstallera också tömningsslangen.

# Rengöring och underhåll

## Rengöra dispenserbrickan och dörrens gummitätning



**1**

Tryck på fliken för att helt ta bort dispenserbrickan från dess fäste.

**2**

Skölj och rengör brickan grundligt. Du kan också ta bort locket från pluggen i sköljmedelsfacket (A). Avlägsna eventuella avlagringar på locket och röret.

Rengör insidan av dispenserbrickan (B).

Sätt tillbaka locket på pluggen.

**3**

Använd en borste för att rengöra munstyckena på den övre sidan av dispenserbrickans fäste.

Efter ett tvättprogram aktiveras munstycken som rengör insidan av dispensern automatiskt (gäller endast vissa modeller).

Använd en borste för att rengöra den nedre delen av dispenserbrickans hölje.

**4**

Sätt tillbaka tvättmedelsfacket i sitt fäste.

### INFORMATION!

Stäng tvättmedelsfacket.

### INFORMATION!

Diska inte facket i diskmaskin.

**5**

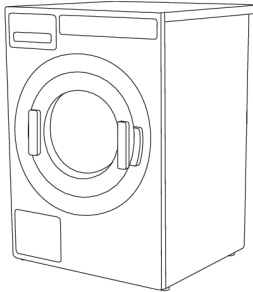
Torka av gummitätningen kring luckan torkas efter varje tvätt, så förlängs dess livslängd.

## Rengöring av produktens utsida

Rengör produktens utsida och display med en mjuk, fuktig trasa och vatten. **Använd inte några lösnings- eller rengöringsmedel som kan skada torktummlaren** (följ tvättmedelstillverkarens rekommendationer och varningar).

## 💡 INFORMATION!

Rengör inte tvättmaskinen med en högtrycksstråle!



## ⚡ ELSTÖT!

Koppla alltid bort tvättmaskinen från elnätet före rengöring.

Om maskinen har 3-fasanslutning ska du stänga av uttagets huvudbrytare.

## Rengöra tvättmaskinens insida från dålig lukt

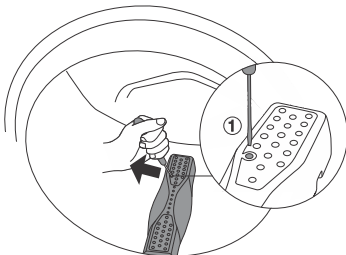
Moderna tvättmedel tillåter ofta tvätt av kläder på låg temperatur. Detta innebär att rester kan samlas i tvättmaskinen, vilket i sin tur kan orsaka dålig lukt.

För att undvika sådan dålig lukt rekommenderar vi att du kör självrengöringsprogrammet (trumrengöring) en gång per månad. Använd en liten mängd pulvertvättmedel och lägg ingen tvätt i trumman.

## Rengöra sköljhålen (under listen i trumman)

Om du tror att föremål som spikar eller gem har ramlat ut i trumman, kontrollera under listen. Sådana föremål kan rosta och orsaka fläckar på dina kläder. Spikar och andra vassa föremål kan också orsaka hål i plaggen.

## Gör så här:

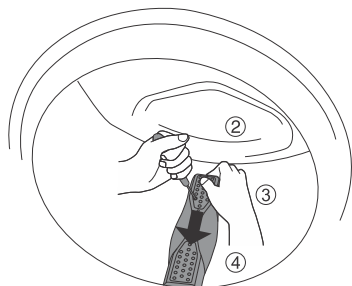


1

Sätt in en skruvmejsel eller liknande verktyg i listen och bänd till vänster.

# Rengöring och underhåll

Tabellen fortsätter från föregående sida



**2**

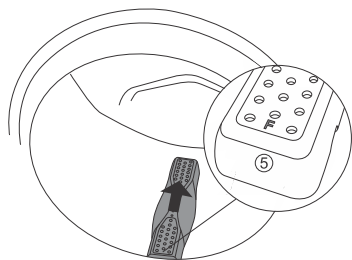
Håll listan med andra handen och dra den mot dig.

**3**

Lyft listen i trumman.

**4**

Ta bort eventuella föremål.



**5**

Sätt listen i installationshålet med markeringen "F" mot dig. Se till att alla lister sitter korrekt på plats i sina respektive hål i trumman. Tryck listen inåt (enligt markeringen med pilen på bilden) tills den sitter på plats.

## Om du använder hårt vatten

Om du tvättar med hårt vatten (dvs. vatten med högt kalkinnehåll) kan en gråvit film bildas på tvättmaskinens trumma. För att ta bort denna film, tillsätt vinäger (ca 2 dl) eller natriumbikarbonat "bakpulver" (1 msk eller 15 g) i trumman och välj ett program med en temperatur på 90 °C, eller programmet trumrengöring. Se "STEG 5: Välj program".

Upprepa proceduren vid behov.

# Fel – vad ska jag göra?

Störningar från omgivningen (t.ex. elnätet) kan ge upphov till olika felmeddelanden (se felsökningstabellen). Om detta händer:

- Stäng av apparaten, vänta i 1 minut, slå på apparaten igen och upprepa programmet.
- Kontakta en auktoriserad serviceverkstad om felet inträffar igen.
- De flesta **problem** som kan inträffa med tvättmaskinen kan du lösa på egen hand (se felsökningstabellen).
- **Reparationer** får endast utföras av en person med tillräcklig behörighet.
- Kostnad för reparationer, eller garantianspråk, till följd av felaktig anslutning eller användning av tvättmaskinen täcks inte av produktgarantin. Användaren får följaktligen stå för reparationskostnaderna i dessa fall.

## ⚡ INFORMATION!

Garantin täcker inte fel som beror på störningar från omgivningen (t.ex. blixtnedslag, fel i elnät, naturkatastrofer osv.).

Problem/fel	Orsak	Vad ska jag göra?
<b>Tvättmaskinsluckan kan inte öppnas.</b>	• Vattennivån är för hög.	• Pumpa ut vattnet med programmen tömning eller centrifugering. Se "STEG 5: Välj program".
	• Vattentemperaturen i tvättmaskinen är för hög.	• Vänta på att vattentemperaturen ska sjunka och pumpa sedan ut vattnet. Om du fortfarande inte kan öppna luckan, använd verktyget för nödöppning av luckan (se kapitlet "FEL – VAD GÖR JAG? /Manuell öppning av tvättmaskinens lucka").
<b>Tvättprogrammet är inte igång.</b>	• Vattenförsörjningen genom inloppsslangen är inte öppen.	• Kontrollera att vattenförsörjningen är korrekt ansluten och öppen.
	• Tvättmaskinsluckan är inte ordentligt stängd.	• Tryck med kraft på luckan tills du hört att den stängs med två klick.
	• Ingen spänning i eluttaget.	• Kontrollera om kontakten är ansluten till eluttaget och om elektrisk spänning föreligger i uttaget.
	• Fördröjd startfunktion har valts.	• För att avbryta funktionen fördröjd start, tryck på knappen <b>Start</b> och håll den intryckt i tre sekunder.
<b>Tvättiden är längre än förväntat (tiden uppdateras)</b>	• Låg temperatur hos inloppsvattnet.	• Programmets varaktighet kan vara upp till 60 % längre än vad som först angavs i normal procedur.

# Fel – vad ska jag göra?

Tabellen fortsätter från föregående sida

Problem/fel	Orsak	Vad ska jag göra?
<b>regelbundet på displayen).</b>	<ul style="list-style-type: none"> <li>Stabilitetssystemet UKS* (*obalanssystem) har aktiverats på grund av ojämnt distribuerad tvätt.</li> </ul>	<ul style="list-style-type: none"> <li>Programtiden är utökad på grund av behov av att tvätten måste distribueras på nytt i trumman.</li> </ul>
	<ul style="list-style-type: none"> <li>Låg nätspänning.</li> </ul>	<ul style="list-style-type: none"> <li>Tvättmaskinen behöver mer tid på grund av att spänningen i eluttaget är för låg.</li> </ul>
	<ul style="list-style-type: none"> <li>Strömavbrott.</li> </ul>	<ul style="list-style-type: none"> <li>Programtiden är utökad med samma tid som strömavbrottet pågick.</li> </ul>
<b>Displayen tänds inte.</b>	<ul style="list-style-type: none"> <li>Ingen spänning i apparaten.</li> </ul>	<ul style="list-style-type: none"> <li>Kontrollera om kontakten är ansluten till eluttaget och om elektrisk spänning föreligger i uttaget.</li> </ul>
<b>Texten på displayen visas inte på ditt språk.</b>	<ul style="list-style-type: none"> <li>Du har inte valt ditt språk ännu.</li> </ul>	<ul style="list-style-type: none"> <li>Välj önskat språk (se "STEG 5/Inställningar/Välja språk").</li> </ul>
<b>Våt tvätt ("obalans" visas på skärmen)</b>	<ul style="list-style-type: none"> <li>En mindre mängd tvätt blir ofta ojämnt fördelad.</li> </ul>	<ul style="list-style-type: none"> <li>Lossa och omfördela tvätten och välj programmet tömning eller centrifugering.</li> <li>Öka mängden tvätt i maskinen och starta om programmet (se "STEG 7: Starta tvätten/Lägga till eller ta ut tvätt efter att programmet har startats").</li> </ul>
<b>Det finns spår av fett på plaggen.</b>	<ul style="list-style-type: none"> <li>Tvätten hade många fettfläckar.</li> </ul>	<ul style="list-style-type: none"> <li>Tvätta tvätten igen. Om tvätten är mycket smutsig, tillsätt mer tvättmedel eller använd ett flytande tvättmedel i kombination med ett mer kraftfullt (längre) program.</li> </ul>
<b>Det finns fortfarande fläckar på tvätten.</b>	<ul style="list-style-type: none"> <li>Du har använt tvättmedel utan blekmedel eller tvättmedelspulver för kulörtvätt.</li> </ul>	<ul style="list-style-type: none"> <li>Använd ett tvättmedel som innehåller blekmedel.</li> </ul>
	<ul style="list-style-type: none"> <li>Du har valt ett olämpligt program.</li> </ul>	<ul style="list-style-type: none"> <li>Använd särskilda fläckborttagningsmedel.</li> </ul>
<b>Det finns vita rester av tvättmedelspulver på tvätten.</b>	<ul style="list-style-type: none"> <li>Detta beror inte på att tvättmaskinen inte har sköljt dåligt, utan på fosfatfria tvättmedel som innehåller ingredienser (zeoliter) för uppmjukning av vatten. Sådana substanser kan ansamlas på tvätten.</li> </ul>	<ul style="list-style-type: none"> <li>Skölj omedelbart tvätten igen.</li> <li>Använd flytande tvättmedel som inte innehåller zeoliter.</li> <li>Försök att ta bort resterna med borste</li> </ul>

# Fel – vad ska jag göra?

Tabellen fortsätter från föregående sida

Problem/fel	Orsak	Vad ska jag göra?
<b>Det finns fortfarande tvättmedelspulver kvar i tvättmedelsfacket på dispenserbrickan.</b>	<ul style="list-style-type: none"> <li>Vattentrycket är inte tillräckligt högt.</li> <li>Vissa tvättmedelspulver kan sitta fast i dispenserbrickan om den är tom.</li> </ul>	<ul style="list-style-type: none"> <li>Rengör filtret på vatteninloppsslangen.</li> <li>Välj en högre vattennivå eller extra sköljning (se "STEG 6: Välj programinställningar").</li> <li>Torka av dispenserbrickan innan du tillsätter tvättmedelspulver.</li> </ul>
<b>Det finns sköljmedel kvar i sköljmedelsfacket på dispenserbrickan.</b>	<ul style="list-style-type: none"> <li>Plugglocket sitter inte korrekt eller är igentäppt.</li> </ul>	<ul style="list-style-type: none"> <li>Se till att plugglocket i sköljmedelsfacket på dispenserbrickan är korrekt placerad.</li> <li>Rengör plugglocket (se kapitel "RENGÖRING OCH UNDERHÅLL/Rengöring av dispenserbrickan").</li> </ul>
<b>Dålig lukt i tvättmaskinens trumma.</b>	<ul style="list-style-type: none"> <li>Rester av tyg, tvättmedel och sköljmedel i filtret.</li> </ul>	<ul style="list-style-type: none"> <li>Kontrollera om filtret är rent.</li> </ul>
	<ul style="list-style-type: none"> <li>Bildning av bakterier.</li> </ul>	<ul style="list-style-type: none"> <li>Välj ett självrengöringsprogram (trumrengöring) (se "STEG 5: Välj program").</li> </ul>
<b>Maskinen flyttar sig under drift.</b>	<ul style="list-style-type: none"> <li>Fötterna är inte korrekt justerade.</li> </ul>	<ul style="list-style-type: none"> <li>Nivellera fötterna (se kapitel "INSTALLATION OCH ANSLUTNING/Justera fötterna").</li> </ul>
	<ul style="list-style-type: none"> <li>Transportbultarna har inte tagits bort.</li> </ul>	<ul style="list-style-type: none"> <li>Ta bort transportbultarna (se kapitlet "INNAN DU ANVÄNDER APPARATEN FÖR FÖRSTA GÅNGEN/Transportskydd").</li> </ul>
<b>Maskinen flyttar sig under centrifugering.</b>	<ul style="list-style-type: none"> <li>Ojämnt fördelad tvätt eller inte tillräckligt med tvätt.</li> </ul>	<ul style="list-style-type: none"> <li>Tvättmaskinen minskar automatiskt centrifugeringshastigheten om vibrationerna är för starka.</li> <li>Öka mängden tvätt i maskinen och starta om programmet (se "STEG 7: Starta tvätten/Lägga till eller ta ut tvätt efter att programmet har startats").</li> </ul>
<b>Högljud dräneringspump</b>	<ul style="list-style-type: none"> <li>Pumpfiltret är igensatt</li> <li>Filterhuset och dräneringspumpens impeller är igensatta.</li> </ul>	<ul style="list-style-type: none"> <li>Se till att pumpfiltret är rent.</li> <li>Se till att filterhuset är rent. (Se kapitlet "RENGÖRING OCH UNDERHÅLL/Rengöra filtret")</li> </ul>

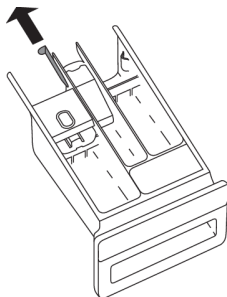
# Fel – vad ska jag göra?

## Manuell öppning av tvättmaskinens lucka

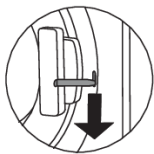
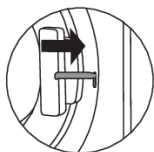
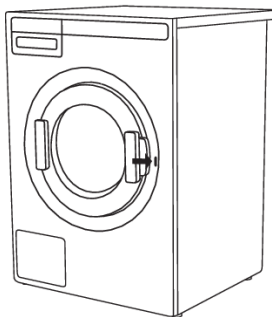
### ELSTÖT!

Tvättmaskinens lucka kan öppnas **manuellt** om apparaten inte är ansluten till eluttaget och om vattnet har pumpats ut ur maskinen.

- Välj programmet centrifugering eller tömning för att pumpa ut vattnet från maskinen. Om detta inte fungerar måste vattnet tömmas ut ur trumman manuellt. Se kapitlet "Rengöra stoppet och dräneringspumpen" i kapitlet "RENGÖRING OCH UNDERHÅLL".
- Kontrollera att strömbrytaren är av och att kontakten inte är ansluten till elnätet.  
Om du har en tvättmaskin med trefasanslutning ska du inte dra ur kontakten ur vägguttaget.
- Ta verktyget för nödöppning av luckan (finns på baksidan av dispensern) och sätt in det i den övre delen av spåret på höger sida av tvättmaskinens lucklås.



- Tryck knappen (nyckel=nödöppningsverktyg) neråt (hela vägen tills du hör ett klick) och för att låsa upp tvättmaskinens lucka. När luckan är upplåst, öppna den genom att dra den mot dig.



### INFORMATION!

Om tvättmaskinens lucka fortfarande inte kan öppnas, kontakta en servicetekniker.



# Fel – vad ska jag göra?

## Feldisplay

I händelse av fel medan ett program är igång visas relevant fel på displayen (Error XX).

Tryck på knappen INFO för att visa felbeskrivningen.

Stäng av apparaten och slå på den igen.



Fel som visas på displayenheten kan innebära följande:

Fel	Felindikering på displayen	Vad ska jag göra?
E0	Felaktiga inställningar	Starta om programmet. Om felet kvarstår, ring en servicetekniker.
E1	Temperatursensorfel	<ul style="list-style-type: none"><li>Inloppsvattnet är för kallt. Upprepa tvättprogrammet.</li><li>Om apparaten indikerar detta fel igen, kontakta en servicetekniker.</li></ul>
E2	Fel på dörrens lucka	Stäng av apparaten och slå på den igen. Starta programmet igen. Om felet kvarstår, ring en servicetekniker.
E3	Vattenpåfyllningsfel	Kontrollera följande: <ul style="list-style-type: none"><li>är vattenkranen öppen,</li><li>är filtret på vatteninloppsslangen rent,</li></ul>

# Fel – vad ska jag göra?

Tabellen fortsätter från föregående sida

Fel	Felindikering på displayen	Vad ska jag göra?
		<ul style="list-style-type: none"> <li>• är vattentillförselslangen deformerad (klämd, igensatt osv.),</li> <li>• är vattenledningens tryck mellan 0,1 och 1 MPa (1 - 10 bar).</li> </ul> <p>Tryck på knappen <b>Exit</b> (Avsluta)-knappen för att återuppta programmet.</p> <p>Om felet kvarstår, ring en servicetekniker.</p>
<b>E6</b>	Vattenuppvärmningsfel	Starta om programmet. Ring en servicetekniker om felet kvarstår.
<b>E7</b>	Vattentömningsfel	<p>Kontrollera följande:</p> <ul style="list-style-type: none"> <li>• är pumpfiltret rent,</li> <li>• är utloppsslangen igensatt,</li> <li>• är avloppet igensatt,</li> <li>• är utloppsslangen monterad i rätt höjd (se kapitlet om installation av utloppsslang i bruksanvisningen).</li> </ul> <p>Tryck därefter på Exit (Avsluta)-knappen igen. Om felet kvarstår, ring en servicetekniker.</p>
<b>E10</b>	Vattennivåsensofel	Stäng av apparaten och slå på den igen. Starta programmet igen. Om felet kvarstår, ring en servicetekniker.
<b>E11</b>	Översvämning	<p>Om vattnet i trumman överstiger en viss nivå och ett fel rapporteras på displayenheten kommer tvättprogrammet att avbrytas och vatten pumpas ut ur tvättmaskinen. Starta om programmet. Om felet kvarstår, ring en servicetekniker.</p> <p>Om vattnet i trumman överstiger en viss nivå och ett fel rapporteras på displayenheten, medan maskinen fortsätter att tillsätta vatten, stäng vattenlåset och ring en servicetekniker.</p>
<b>E12</b>	Motorfel/Motorstyrfel	Starta om programmet. Ring en servicetekniker om felet kvarstår.
<b>E23</b>	Fel vid upplåsning av luckan	Luckan är stängd men kan inte låsas upp. Stäng av tvättmaskinen och så sedan på den igen. Om felet kvarstår, ring en servicetekniker. Se instruktioner för öppning av luckan – kapitlet om manuell öppning av luckan.
<b>E36</b>	Fel i UI**- och PMCU-kommunikation.	Stäng av apparaten och slå på den igen. Om felet kvarstår, ring en servicetekniker.
<b>E37</b>	PMCU/UI**-programvaruversionerna är inte kompatibla	Ring en servicetekniker.
<b>E40</b>	Spänningen ligger utanför tillåtet intervall.	Starta om programmet. Om felet kvarstår, ring en servicetekniker.
<b>E41</b>	Frekvensen ligger utanför tillåtet intervall.	Starta om programmet. Om felet kvarstår, ring en servicetekniker.
	Ojämnt fördelad tvätt.	Fördela tvätten jämnt och kör centrifugeringsprogrammet.

# Fel – vad ska jag göra?

Tabellen fortsätter från föregående sida

Fel	Felindikering på displayen	Vad ska jag göra?
	Dörren kan inte låsas	Öppna och stäng luckan igen med bestämda rörelser. Om felet kvarstår, ring en servicetekniker.
	Varning – självrengöringsprogram	Meddelandet "Larm steril tub" visas var 40:e avslutad tvättcykel. Använd det självrengörande programmet (TRUMRENGÖRING); se STEG 5.
	Förbereder för att låsa upp luckan. (tryck på INFO): Tömning måste göras. Vänta tills luckan låses upp.	Vänta tills processen har avslutats. Om inget fel indikeras efter processen så kan ett nytt program startas.
	Systemvarning vattentömning	Varning om minskat vattenflöde i pumpsteget. Se bruksanvisningen.

\*\* UI = (User Interface)

Ojämnt fördelad tvätt eller klumpar med tvätt i tvättmaskinstrumman kan orsaka problem, t.ex. vibrationer och buller. Tvättmaskinen känner av detta och aktiverar UKS\* (\*obalanssystem).

Mindre mängder tvätt (t.ex. en handduk, en sweater, en badkappa) eller kläder som har tillverkats av material med speciella geometriska egenskaper är praktiskt taget omöjliga att fördela jämnt i trumman (tofflor, stora föremål etc.). Det resulterar i att maskinen försöker omfördela tvätten, vilket i sin tur leder till längre programtid. Vid synnerligen ogynnsamma förhållanden kan programmet slutföras utan centrifugeringen.

UKS\* (\* obalanssystem) möjliggör stabil drift och förlänger maskinens livslängd.

## Innan du kontaktar en servicetekniker

När du kontaktar ett servicecenter, ange tvättmaskinens modell (1), typ (2) och serienummer (3).

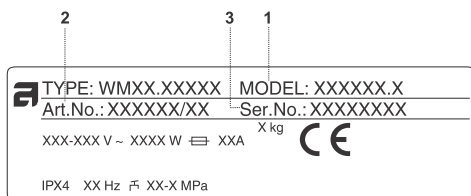
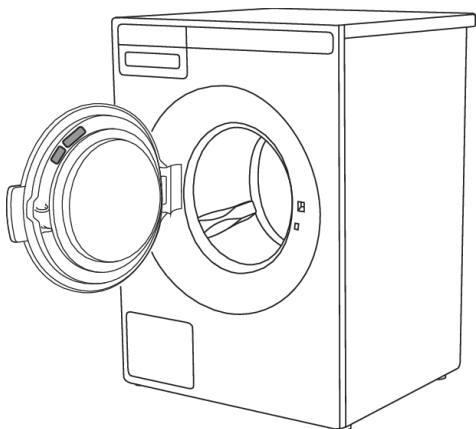
Modell, typ och serienummer finns på typskylten på tvättmaskinluckans hölje.

### VARNING!

Vid fel, använd endast godkända reservdelar från auktoriserade tillverkare.

### VARNING!

Kostnad för reparationer, eller garantianspråk, till följd av felaktig anslutning eller användning av tvättmaskinen täcks inte av produktgarantin. Användaren får följaktligen stå för reparationskostnaderna i dessa fall.



## PRODUKTDEKLARATION ENLIGT EU-FÖRORDNING 2019/2014 (beroende på modell)

3kW

Leverantörens namn eller varumärke:					
Leverantörens adress <sup>(b)</sup> :					
Modellbeteckning:					
Allmänna produktparametrar:					
Parameter	Värde		Parameter	Värde	
Nominell kapacitet <sup>(a)</sup> (kg)	7,0		Mått i cm	Höjd	85,0
				Bredd	59,5
				Djup	59,1
EEL <sub>W</sub> <sup>(a)</sup>	67,4		Energieffektivitetsklass <sup>(a)</sup>	[A/B/C/D/E/F/G] <sup>(c)</sup>	
Tvätt effektivitetsindex <sup>(a)</sup>	1,04		Skölj effektivitet (g/kg) <sup>(a)</sup>	3,10	
Energianvändning i kWh per cykel vid användning av programmet eco 40–60 (den faktiska energianvändningen beror på hur produkten används).	0,900		Vattenförbrukning i liter per cykel vid användning av programmet eco 40–60 Den faktiska vattenförbrukningen kommer att bero på hur maskinen används och på vattnets hårdhet.	46,0	
Maximitemperatur inuti den behandlade textilen <sup>(a)</sup> (°C)	Nominell kapacitet	43	Restfukthalt <sup>(a)</sup> (%)	Nominell kapacitet	49
	Halv	32		Halv	49
	Fjärdedels	27		Fjärdedels	49
Centrifugeringshastighet <sup>(a)</sup> (varv/min)	Nominell kapacitet	1400	Centrifugerings effektivitetsklass <sup>(a)</sup>	[A/B/C/D/E/F/G] <sup>(c)</sup>	
	Halv	1400			
	Fjärdedels	1400			
Programtid <sup>(a)</sup> (h:min)	Nominell kapacitet	2:55	Typ	[inbyggd/fristående]	
	Halv	2:15			
	Fjärdedels	2:10			
Utsläpp av luftburet akustiskt buller i centrifugeringsfasen <sup>(a)</sup> (dB(A) re 1 pW)	76		Utsläppsklass för luftburet akustiskt buller i <sup>(a)</sup> (centrifugeringsfasen)	[A/B/C/D] <sup>(c)</sup>	

# Teknisk information

Tabellen fortsätter från föregående sida

Frånläge (W)	0,48	Standbyläge (W)	0,48
Startfördröjning (W) (om tillämpligt)	/	Nätverksanslutet standbyläge (W) (om tillämpligt)	/
Kortaste giltighetsperiod för leverantörens garanti (b):	2 år		
Denna produkt har utformats för att frigöra silverjoner under tvättcykeln	[JA/ <b>NEJ</b> ]		

Ytterligare information:

Länk till leverantörens webbplats, där informationen i punkt 9 i bilaga II till kommissionens förordning (EU) 2019/2023 (a) (b):

(a) För programmet eco 40–60.

(b) Ändringar av dessa parametrar ska inte anses relevanta för tillämpningen av artikel 4.4 i förordning (EU) 2017/1369.

(c) Om det slutgiltiga värdet för denna parameter genereras automatiskt från produkt databasen ska leverantören inte ange några värden.

## PRODUKTDEKLARATION ENLIGT EU-FÖRORDNING 2019/2014 (beroende på modell)

3kW

Leverantörens namn eller varumärke:				
Leverantörens adress (b):				
Modellbeteckning:				
Allmänna produktparametrar:				
Parameter	Värde	Parameter	Värde	
Nominell kapacitet (a) (kg)	7,0	Mått i cm	Höjd	85,0
			Bredd	59,5
			Djup	59,1
EEI <sub>W</sub> (a)	68,7	Energieffektivitetsklass (a)	[A/B/ <b>C</b> /D/E/F/G] (c)	
Tvätt effektivitetsindex(a)	1,04	Skölj effektivitet (g/kg) (a)	3,00	

Tabellen fortsätter från föregående sida

Energianvändning i kWh per cykel vid användning av programmet eco 40–60 (den faktiska energianvändningen beror på hur produkten används).	0,700		Vattenförbrukning i liter per cykel vid användning av programmet eco 40–60 Den faktiska vattenförbrukningen kommer att bero på hur maskinen används och på vattnets hårdhet.	46,0	
Maximitemperatur inuti den behandlade textilen <sup>(a)</sup> (°C)	Nominell kapacitet	38	Restfukthalt <sup>(a)</sup> (%)	Nominell kapacitet	44
	Halv	39		Halv	44
	Fjärdedels	43		Fjärdedels	44
Centrifugeringshastighet <sup>(a)</sup> (varv/min)	Nominell kapacitet	1600	Centrifugeringseffektivitetsklass <sup>(a)</sup>	[A/B/C/D/E/F/G] <sup>(c)</sup>	
	Halv	1600			
	Fjärdedels	1600			
Programtid <sup>(a)</sup> (h:min)	Nominell kapacitet	2:50	Typ	[inbyggd/ <b>fristående</b> ]	
	Halv	2:10			
	Fjärdedels	1:50			
Utsläpp av luftburet akustiskt buller i centrifugeringsfasen <sup>(a)</sup> (dB(A) re 1 pW)	78		Utsläppsklass för luftburet akustiskt buller i <sup>(a)</sup> (centrifugeringsfasen)	[A/B/C/D] <sup>(c)</sup>	
Frånläge (W)			Standbyläge (W)		
Startfördröjning (W) (om tillämpligt)	/		Nätverksanslutet standbyläge (W) (om tillämpligt)	/	
Kortaste giltighetsperiod för leverantörens garanti <sup>(b)</sup> :			2 år		
Denna produkt har utformats för att frigöra silverjoner under tvättcykeln			[JA/ <b>NEJ</b> ]		

Ytterligare information:

Länk till leverantörens webbplats, där informationen i punkt 9 i bilaga II till kommissionens förordning (EU) 2019/2023<sup>(a)</sup> <sup>(b)</sup>:

<sup>(a)</sup> För programmet eco 40–60.

<sup>(b)</sup> Ändringar av dessa parametrar ska inte anses relevanta för tillämpningen av artikel 4.4 i förordning (EU) 2017/1369.

## Teknisk information

(c) Om det slutgiltiga värdet för denna parameter genereras automatiskt från produkt databasen ska leverantören inte ange några värden.



## Prestanda

Program	Max. belastning	Temp. °C
Eco 40–60 1 <sup>*)</sup>	7/3,5*/2 <sup>1*)</sup> kg	
Vit/Kulör <sup>2)</sup>	7/3,5* kg	60
Syntet <sup>2)</sup>	3,5 kg	40

1<sup>\*)</sup> PRODUKTINFORMATIONSBLAD enligt EU-förordning 2019/2014

2<sup>)</sup> 40 °C program för testinstitut. Alternativet 40 °C ska vara inställt.

\* Halv last

## Energimärkning

Europeisk teststandard	EN 60456 / 1 <sup>*)</sup>
Tvättprogram	Eco 40-60 <sup>1*)</sup>
Anslutning	Kallvatten 15 °C
Testmetod för bullernivå	IEC-60704-2-4

## Teknisk information

Bredd	595 mm
Höjd	850 mm
Djup	591 mm
Vikt	76,5 / 77,0 / 82,5 kg (beroende på modell)
Trumvolym	60 l
Märkeffekt	Se typskylt
Värmareffekt	Se typskylt
Vattentryck	0,1–1 MPa 1–10 kp/cm <sup>2</sup> 10–100 N/cm <sup>2</sup>
Utsläppt ljudtrycksnivå enligt EN ISO 11203	< 70 dB re 20 µPa
Material trumma och dispenser	Rostfritt stål
Material hölje	Varmförzinkad och pulverlackerad stålplåt eller rostfri stålplåt (beroende på modell)
Vattenanslutning	1,5 m, pexslang
Vattenutloppslang	1,6 m, polypropenslang

# Programtabell

WMC6763PC

Program	Förtvätt (Prewash)	Temp. °C	Antal sköjningar		Max. belastning (kg)	Roteringshastigheten (v/min)	Vattenförbrukning (ca. i liter)			Strömförbrukning (ca. kWh)	Programtid (ca. i timmar och minuter)
							Varmt	Kallt	Summa		
Eco 40–60			2	7	1600		46	46	0,90	2:55	
Grov 60 °C	✓	60	3	7	1600	5	66	71	1,30	1:50	
Grov 90 °C	✓	90	3	7	1600	5	66	71	2,30	2:20	
Vit/Kulör 20 °C		20	3	7	1600	5	52	57	0,14	1:15	
Vit/Kulör 40 °C		40	3	7	1600	9	48	57	0,25	1:20	
Vit/Kulör 60 °C		60	3	7	1600	9	56	65	0,40	1:30	
Vit 90 °C		90	3	7	1600	9	56	65	2,30	2:05	
Kvick 40 °C		40	2	7	1600	9	33	42	0,46	0:50	
Kvick 60 °C		60	2	7	1600		50	50	1,30	1:00	
Kvick 60 °C		60	2	3,5	1600		31	31	0,72	1:00	
Syntet 40 °C		40	2	3,5	1200	8	32	40	0,19	0:40	
Ylle/Hand 30 °C		30	2	3	800	5	30	35	0,05	0:35	
Sköljprogram			2	7	1600		28	28	0,07	0:29	
Centrifugering			/	7	1600				0,06	0:17	
Utpumpning			/	7	/				0,01	0:01	
MOPP 60 °C	✓	60	3	7	1600	5	71	76	1,20	1:40	
MOPP 90 °C	✓	90	3	7	1600	5	71	76	2,20	2:10	
Mikrofiber 40 °C		40	2	7	1600	9	45	54	0,26	0:55	
Mikrofiber 60 °C		60	2	7	1600	9	53	62	0,90	1:15	
Desinfektion 40 °C	✓	40	3	7	1600	5	63	68	0,80	1:45	
Desinfektion 60 °C	✓	60	3	7	1600	5	71	76	1,50	2:35	
Desinfektion 90 °C	✓	90	3	7	1600	5	71	76	2,70	2:50	

Tabellen fortsätter från föregående sida

Program	Förtvätt (Prewash)	Temp. °C	Antal sköljningar	Max. belastning (kg)	Roteringshastigheten (v/min)	Vattenförbrukning (ca. i liter)			Strömförbrukning (ca, kWh)	Programtid (ca, i timmar och minuter)
						Varmt	Kallt	Summa		
<b>Allergi bomull 60 °C</b>		<b>60</b>	<b>4</b>	<b>7</b>	<b>1600</b>	<b>9</b>	<b>77</b>	<b>86</b>	<b>1,20</b>	<b>2:30</b>
Allergi bomull 90 °C		90	4	7	1600	9	77	86	2,80	3:00
Allergi syntet 40 °C		40	3	3,5	1200	9	46	55	0,35	1:40
Allergi syntet 60 °C		60	3	3,5	1200	9	54	63	0,80	1:55
Rengöring		90	3	/		9	63	72	1,10	1:10
Program A				7	1600					
Program B				7	1600					
Program C				7	1600					
Program D				7	1600					
Program E				7	1600					
Program F				7	1600					
Program G				7	1600					
Program H				7	1600					
Program I				7	1600					
Program J				7	1600					

Ovanstående tabell innehåller flera exempel på förbrukning av energi, vatten och tid för flera olika programinställningar. Faktisk förbrukning eller varaktighet kan variera beroende på vattentryck, vattenhårdhet, vatteninloppstemperatur, rumstemperatur, vikt och typ av belastning, ändringar i strömförsörjningen och valda alternativ och inställningar. I exemplen som anges här är tömningen inställd till normal och inga extra alternativ har valts.

Maximal eller nominell last gäller för tvätt i enlighet med IEC 60456-standarden.

✓ Inställningen möjlig för programmet

# Programtabell

WMC6743PB

Program	Förtvätt (Prewash)	Temp. °C	Antal sköjningar		Max. belastning (kg)	Roteringshastigheten (v/min)	Vattenförbrukning (ca. i liter)			Strömförbrukning (ca. kWh)	Programtid (ca. i timmar och minuter)
							Varmt	Kallt	Summa		
Eco 40–60			2	7	1400		46	46	0,90	2:55	
Grov 60 °C	✓	60	3	7	1400	5	66	71	1,30	1:50	
Grov 90 °C	✓	90	3	7	1400	5	66	71	2,30	2:20	
Vit/Kulör 20 °C		20	3	7	1400	5	52	57	0,14	1:15	
Vit/Kulör 40 °C		40	3	7	1400	9	48	57	0,25	1:20	
Vit/Kulör 60 °C		60	3	7	1400	9	56	65	0,40	1:30	
Vit 90 °C		90	3	7	1400	9	56	65	2,30	2:05	
Kvick 40 °C		40	2	7	1400	9	33	42	0,46	0:50	
Kvick 60 °C		60	2	7	1400		50	50	1,30	1:00	
Kvick 60 °C		60	2	3,5	1400		31	31	0,72	1:00	
Syntet 40 °C		40	2	3,5	1200	8	32	40	0,19	0:40	
Ylle/Hand 30 °C		30	2	3	800	5	30	35	0,05	0:35	
Sköljprogram			2	7	1400		28	28	0,07	0:29	
Centrifugering			/	7	1400				0,06	0:17	
Utpumpning			/	7	/				0,01	0:01	
MOPP 60 °C	✓	60	3	7	1400	5	71	76	1,20	1:40	
MOPP 90 °C	✓	90	3	7	1400	5	71	76	2,20	2:10	
Mikrofiber 40 °C		40	2	7	1400	9	45	54	0,26	0:55	
Mikrofiber 60 °C		60	2	7	1400	9	53	62	0,90	1:15	
Desinfektion 40 °C	✓	40	3	7	1400	5	63	68	0,80	1:45	
Desinfektion 60 °C	✓	60	3	7	1400	5	71	76	1,50	2:35	
Desinfektion 90 °C	✓	90	3	7	1400	5	71	76	2,70	2:50	

Tabellen fortsätter från föregående sida

Program	Förtvätt (Prewash)	Temp. °C	Antal sköljningar	Max. belastning (kg)	Roteringshastigheten (v/min)	Vattenförbrukning (ca. i liter)			Strömförbrukning (ca, kWh)	Programtid (ca, i timmar och minuter)
						Varmt	Kallt	Summa		
<b>Allergi bomull 60 °C</b>		<b>60</b>	<b>4</b>	<b>7</b>	<b>1400</b>	<b>9</b>	<b>77</b>	<b>86</b>	<b>1,20</b>	<b>2:30</b>
Allergi bomull 90 °C		90	4	7	1400	9	77	86	2,80	3:00
Allergi syntet 40 °C		40	3	3,5	1200	9	46	55	0,35	1:40
Allergi syntet 60 °C		60	3	3,5	1200	9	54	63	0,80	1:55
Rengöring		90	3	/		9	63	72	1,10	1:10
Program A				7	1400					
Program B				7	1400					
Program C				7	1400					
Program D				7	1400					
Program E				7	1400					
Program F				7	1400					
Program G				7	1400					
Program H				7	1400					
Program I				7	1400					
Program J				7	1400					

Ovanstående tabell innehåller flera exempel på förbrukning av energi, vatten och tid för flera olika programinställningar. Faktisk förbrukning eller varaktighet kan variera beroende på vattentryck, vattenhårdhet, vatteninloppstemperatur, rumstemperatur, vikt och typ av belastning, ändringar i strömförsörjningen och valda alternativ och inställningar. I exemplen som anges här är tömningen inställd till normal och inga extra alternativ har valts.

Maximal eller nominell last gäller för tvätt i enlighet med IEC 60456-standarden.

✓ Inställningen möjlig för programmet

# Programtabell

WMC6742P

Program	Förtvätt (Prewash)	Temp. °C	Antal sköjningar		Max. belastning (kg)	Roteringshastigheten (v/min)	Vattenförbrukning (ca. i liter)			Strömförbrukning (ca. kWh)	Programtid (ca. i timmar och minuter)
							Varmt	Kallt	Summa		
Eco 40–60			2	7	1400		46	46	1,00	2:55	
<b>Grov 60 °C</b>	✓	<b>60</b>	<b>3</b>	<b>7</b>	<b>1400</b>	<b>5</b>	<b>66</b>	<b>71</b>	<b>1,50</b>	<b>2:09</b>	
<b>Grov 90 °C</b>	✓	<b>90</b>	<b>3</b>	<b>7</b>	<b>1400</b>	<b>5</b>	<b>66</b>	<b>71</b>	<b>2,50</b>	<b>2:50</b>	
<b>Vit/Kulör 20 °C</b>		<b>20</b>	<b>3</b>	<b>7</b>	<b>1400</b>	<b>5</b>	<b>52</b>	<b>57</b>	<b>0,15</b>	<b>1:15</b>	
<b>Vit/Kulör 40 °C</b>		<b>40</b>	<b>3</b>	<b>7</b>	<b>1400</b>	<b>9</b>	<b>48</b>	<b>57</b>	<b>0,40</b>	<b>1:25</b>	
<b>Vit/Kulör 60 °C</b>		<b>60</b>	<b>3</b>	<b>7</b>	<b>1400</b>	<b>9</b>	<b>56</b>	<b>65</b>	<b>0,60</b>	<b>1:49</b>	
<b>Vit 90 °C</b>		<b>90</b>	<b>3</b>	<b>7</b>	<b>1400</b>	<b>9</b>	<b>56</b>	<b>65</b>	<b>2,50</b>	<b>2:35</b>	
<b>Kvick 40 °C</b>		<b>40</b>	<b>2</b>	<b>7</b>	<b>1400</b>	<b>9</b>	<b>33</b>	<b>42</b>	<b>0,50</b>	<b>0:50</b>	
<b>Kvick 60 °C</b>		<b>60</b>	<b>2</b>	<b>7</b>	<b>1400</b>		<b>50</b>	<b>50</b>	<b>1,42</b>	<b>1:00</b>	
<b>Kvick 60 °C</b>		<b>60</b>	<b>2</b>	<b>3,5</b>	<b>1400</b>		<b>31</b>	<b>31</b>	<b>0,72</b>	<b>1:00</b>	
<b>Syntet 40 °C</b>		<b>40</b>	<b>2</b>	<b>3,5</b>	<b>1200</b>	<b>8</b>	<b>329</b>	<b>40</b>	<b>0,22</b>	<b>0:40</b>	
<b>Ylle/Hand 30 °C</b>		<b>30</b>	<b>2</b>	<b>3</b>	<b>800</b>	<b>5</b>	<b>30</b>	<b>35</b>	<b>0,05</b>	<b>0:35</b>	
<b>Sköljprogram</b>			<b>2</b>	<b>7</b>	<b>1400</b>		<b>28</b>	<b>28</b>	<b>0,07</b>	<b>0:29</b>	
<b>Centrifugering</b>			<b>/</b>	<b>7</b>	<b>1400</b>				<b>0,06</b>	<b>0:17</b>	
<b>Utpumpning</b>			<b>/</b>	<b>7</b>	<b>/</b>				<b>0,01</b>	<b>0:01</b>	
MOPP 60 °C	✓	60	3	7	1400	5	71	76	1,30	1:59	
MOPP 90 °C	✓	90	3	7	1400	5	71	76	2,40	2:40	
Mikrofiber 40 °C		40	2	7	1400	9	45	54	0,28	0:55	
<b>Mikrofiber 60 °C</b>		<b>60</b>	<b>2</b>	<b>7</b>	<b>1400</b>	<b>9</b>	<b>53</b>	<b>62</b>	<b>1,10</b>	<b>1:34</b>	
<b>Desinfektion 40 °C</b>	✓	<b>40</b>	<b>3</b>	<b>7</b>	<b>1400</b>	<b>5</b>	<b>63</b>	<b>68</b>	<b>0,90</b>	<b>1:50</b>	
<b>Desinfektion 60 °C</b>	✓	<b>60</b>	<b>3</b>	<b>7</b>	<b>1400</b>	<b>5</b>	<b>71</b>	<b>76</b>	<b>1,60</b>	<b>2:50</b>	
<b>Desinfektion 90 °C</b>	✓	<b>90</b>	<b>3</b>	<b>7</b>	<b>1400</b>	<b>5</b>	<b>71</b>	<b>76</b>	<b>2,90</b>	<b>3:10</b>	

Tabellen fortsätter från föregående sida

Program	Förtvätt (Prewash)	Temp. °C	Antal sköljningar	Max. belastning (kg)	Roteringshastigheten (v/min)	Vattenförbrukning (ca. i liter)			Strömförbrukning (ca, kWh)	Programtid (ca, i timmar och minuter)
						Varmt	Kallt	Summa		
<b>Allergi bomull 60 °C</b>		<b>60</b>	<b>4</b>	<b>7</b>	<b>1400</b>	<b>9</b>	<b>77</b>	<b>86</b>	<b>1,360</b>	<b>2:49</b>
Allergi bomull 90 °C		90	4	7	1400	9	77	86	3,00	3:30
Allergi syntet 40 °C		40	3	3,5	1200	9	46	55	0,38	1:40
Allergi syntet 60 °C		60	3	3,5	1200	9	54	636	0,870	2:05
Trumrengöring		90	3		/	9	63	72	1,25	1:20
Program A				7	1400					
Program B				7	1400					
Program C				7	1400					
Program D				7	1400					
Program E				7	1400					
Program F				7	1400					
Program G				7	1400					
Program H				7	1400					
Program I				7	1400					
Program J				7	1400					

Ovanstående tabell innehåller flera exempel på förbrukning av energi, vatten och tid för flera olika programinställningar. Faktisk förbrukning eller varaktighet kan variera beroende på vattentryck, vattenhårdhet, vatteninloppstemperatur, rumstemperatur, vikt och typ av belastning, ändringar i strömförsörjningen och valda alternativ och inställningar. I exemplen som anges här är tömningen inställd till normal och inga extra alternativ har valts.

Maximal eller nominell last gäller för tvätt i enlighet med IEC 60456-standarden.

✓ Inställningen möjlig för programmet

\* Halv

\*\* Fjärdedels

# Programtabell

## Justering av den visade tvättiden

Med avancerad teknik kan apparaten känna av mängden tvätt och tillsätta den nödvändiga mängden vatten under tvättproceduren. Beroende på tvättmängden kan tvättiden bli längre eller kortare, och tiden som visas justeras därefter.

Tvättiden som visas kan dessutom ändras på grund av skillnader i inloppsvattentemperatur. Vid låga inloppsvattentemperaturer kan tvättiden bli längre; vid högre temperaturer kan den bli kortare.

Ojämnt fördelad tvätt eller klumpar med tvätt i tvättmaskinstrumman kan orsaka problem, t.ex. vibrationer och buller. Apparaten kan känna av sådana klumpar och försöker att omfördela tvätten.

Mindre mängder tvätt (t.ex. en handduk, en sweater, en backappa) eller kläder som har tillverkats av material med speciella geometriska egenskaper är praktiskt taget omöjliga att fördela jämnt i trumman (tofflor, stora föremål etc.). Det resulterar i att maskinen försöker omfördela tvätten, vilket i sin tur leder till längre programtid.



## Kassering/återvinning av förpackningsmaterial



■ Vårt emballage är tillverkat i miljövänliga material som kan återvinnas, kasseras eller förstöras utan att belasta miljön. Därför är förpackningsmaterialen tydligt märkta.

Symbolen på produkten eller emballaget anger att produkten inte får hanteras som normalt hushållsavfall. Produkten ska i stället lämnas in på en auktoriserad återvinningscentral som hanterar elektrisk och elektronisk utrustning.

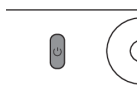
Innan en uttjänt apparat kasseras ska du ta bort alla strömsladdar och bryta sönder luckans lås och klinka så att det inte går att stänga eller låsa luckan (säkerhetsåtgärd för barn).

Korrekt avfallshantering av produkten hjälper till att förhindra negativa effekter på miljö och hälsa. För detaljerad information om kassering och hantering av produkten, kontakta lokala myndigheter som har hand om avfallshantering, eller din återförsäljare.



## 1. Sortera plaggen.

Stäng dragkedjor. Töm fickorna och vänd dem ut och in. Observera tvättsymbolerna. Sortera tvätten efter färg, material och hur smutsig den är.



## 2. Slå på strömbrytaren (ON/OFF)



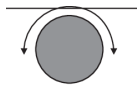
## 3. Öppna tvättmaskinens lucka och lägg in tvätten.

Se till att trumman är tom innan du gör detta.



## 4. Tillsätt tvättmedel och sköjmedel.

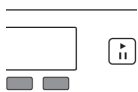
Rekommenderad mängd tvättmedel anges vanligtvis på tvättmedelsförpackningen. Använd en mindre mängd tvättmedel för mindre tvättmängder.



## 5. Välj tvättprogram.

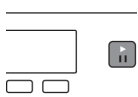
Vrid programväljarvredet till önskat tvättprogram. Valt program indikeras på displayen.

Den maximala tvättkapaciteten anges på typskylten (se "Programtabell" i instruktionsboken).



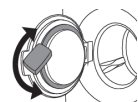
## 6. Välj programinställning

Programinställningar kan göras för vissa program. Se kapitlet INSTÄLLNINGAR



## 7. Stäng tvättmaskinsluckan och tryck på knappen "START".

Förväntad tvättid, i timmar och minuter, visas på displayen.



## 8. Programslut

Öppna luckan och ta ut tvätten ur tvättmaskinen.

Se kapitel "RENGÖRING OCH UNDERHÅLL".

Stäng luckan.

Sätt av strömbrytaren.

Stäng vattenkranen och dra ur kontakten ur vägguttaget (gäller inte om du har en tvättmaskin med trefasanslutning).

# ASKO

Inspired by Scandinavia

Gorenje, Partizanska 12, 3320 Velenje, Slovenija • [www.asko.com](http://www.asko.com)



820888-a7



**Vi förbehåller oss rätten till ändringar.**