

BRUKSANVISNING

Vaskemaskin

NO

WM75.C-P

WMC67XXP

Innhold

Innledning	3	Service	43
Sikkerhetsregler	4	Før du tar kontakt med en tekniker	43
Beskrivelse av vaskemaskinen	8	Teknisk informasjon	44
.....	8	PRODUKTINFORMASJONSBLAD I HEN-	
Vaskemiddelskuff	9	HOLD TIL EU-FORORDNING NR.	
.....	9	2019/2014	44
Før første gangs bruk	10	PRODUKTINFORMASJONSBLAD I HEN-	
.....	10	HOLD TIL EU-FORORDNING NR.	
Installasjon og tilkobling	12	2019/2014	45
.....	12	Ytelsesdata	47
Tips før vasking	19	Energimerking	47
.....	19	Teknisk informasjon	47
Vaskeprosessen trinn for trinn (1-8)	22	Programtabell	48
.....	22	WMC6763PC	48
Innstillinger	29	WMC6743PB	50
.....	29	WMC6742P	52
Rengjøring og vedlikehold	32	Justering av vist vasketid	54
.....	32	Fjerning	55
Feil – hva skal jeg gjøre?	36	Kassering/resirkulering av emballasje	55
.....	36	Hurtigveiledning	56
		56

Kjære kunde!

Takk for at du har kjøpt dette kvalitetsproduktet fra ASKO.

Vi håper det oppfyller alle dine forventninger. Skandinavisk design kombinerer rene linjer, praktisk funksjonalitet og høy kvalitet. Dette er hovedegenskaper ved alle våre produkter og årsaken til at de blir satt så stor pris på over hele verden.

Vi anbefaler at du leser gjennom denne bruksanvisningen før du bruker apparatet for første gang. Bruksanvisningen inneholder også informasjon om hvordan du kan verne om miljøet.

Symbolene nedenfor brukes gjennom hele bruksanvisningen og har følgende betydning:

INFORMASJON!

Informasjon, råd, tips eller anbefaling

ADVARSEL!

Advarsel – generell fare

ELEKTRISK STØT!

Advarsel – fare for elektrisk støt

VARM OVERFLATE!

Advarsel – fare på grunn av varm overflate

BRANNFARE!

Advarsel – brannfare

Original bruksanvisning

Se Hurtigveiledning på siste side.


Generelt



Les bruksanvisningen nøye og ta vare på den for senere referanse.

- **Ikke bruk vaskemaskinen før du har lest og forstått denne bruksanvisningen.**
- **Manglende overholdelse av bruksanvisningen** eller feilbruk av vaskemaskinen kan føre til skader på tøyet eller maskinen og dessuten skade brukeren. Oppbevar bruksanvisningen lett tilgjengelig i nærheten av vaskemaskinen.
- Bruksanvisningen er tilgjengelig på vår hjemmeside på www.as-ko.com.
- Maskinen må kobles til vann og strømforsyning av kvalifiserte fagfolk.
- Reparasjon og vedlikehold som berører sikkerhet eller ytelse, skal utføres av kvalifisert fagpersonell.
- Hvis strømledningen er skadet, skal den skiftes av en servicetekniker eller en annen autorisert fagperson for å unngå all fare.
- Etter installasjon må vaskemaskinen stå stille i minst to timer før den kobles til strømmettet.
- Vaskemaskinen må ikke kobles til strømmettet ved hjelp av en skjøteledning.
- Ikke koble vaskemaskinen til stikkontakt beregnet for elektrisk barbermaskin eller hårfønker.
- Vaskemaskinen skal kobles til vanntilførselen ved hjelp av vanninntaksslangen og pakningene som følger med. Vanntrykket må være mellom 0,1 og 1 MPa (cirka 1–10 kp/cm², 1-10 bar, 10–100 N/cm²).
- Bruk alltid en ny vanninntaksslange for tilkobling av maskinen til vanntilførselen. Ikke bruk en gammel vanninntaksslange på nytt.
- **Etter vaskesyklusen må du stenge vannkranen og trekke støpslet ut av stikkontakten.**

Hvis vaskemaskinen din har trefaset tilkobling, må du ikke trekke støpselet ut av stikkontakten.

- Bruk bare vaskemaskinen til vasking av tøy, som beskrevet i bruksanvisningen. Maskinen er ikke beregnet på tørrens.
- Ved feil bruk eller tilkobling av apparatet eller vedlikehold utført av uautoriserte personer, må brukeren selv dekke kostnadene ved eventuelle skader.
- Bruk bare vaskemidler som er beregnet for vaskemaskinen!
- Bruk bare midler beregnet på tøypleie og vaskemaskin. Vi fraskriver oss ethvert ansvar for skader eller misfarging av pakninger og plastdeler på grunn av feil bruk av bleke- og fargemidler.
- Klorholdige blekemidler kan erstattes av blekemidler på oksygenbase. Hvis klorblekemidler likevel brukes, er det nødvendig å kjøre en nøytraliseringssyklus ved å kjøre bomullsprogrammet på maksimal temperatur. Du oppnår best resultater ved å bruke vaskemidler på hydrogenperoksid- eller oksygenbase.
- Ikke bruk fargestoffer (farger) eller blekemidler (stoffer som misfarger eller fjerner fargestoffer), for de inneholder svovelkomponenter som kan forårsake korrosjon.
- Overdreven bruk av klorholdige produkter kan føre til for tidlig svikt i apparatets komponenter. Dette avhenger av klorkonsentrasjon, eksponeringstid og temperatur.
-  **BRANNFARE!**
Ikke bruk vaskemidler som inneholder løsemidler, for dette kan frigjøre giftige gasser, skade maskinen og føre til brann og eksplosjon.
- Før du bruker apparatet for første gang, må du fjerne transportboltene og alt annet transportbeskyttelsesutstyr. Se kapitlet "FØR FØRSTE GANGS BRUK / transportbeskyttelse".
- Maskinen er ikke beregnet for bruk av personer (inkludert barn) med svekkede fysiske eller mentale evner eller personer som mangler kunnskap og erfaring. Disse personene må instrueres i bruk av maskinen av en person som er ansvarlig for deres sikkerhet.

Sikkerhetsregler

- Verktøyet for nødåpning av døra er plassert på baksiden av vaskemiddelskuffen.
- Maksimal vaskekapasitet i kg er angitt på typeskiltet (eller i PROGRAMTABELLEN).

Dette apparatet skal brukes i private hjem og på liknende steder, for eksempel:

- personalkjøkken i butikker, på kontorer og på andre arbeidsplasser;
- gårdshus;
- av gjester på hoteller, moteller og i liknende miljøer;
- enklere overnattingssteder ("bed and breakfast");
- i fellesrom i leilighetsbygg eller vaskerom.

For apparater som ikke har støpsel, må frakobling inkluderes i den faste kablingen i samsvar med gjeldende regelverk.

Barn og sikkerhet

- Ikke la små barn leke med vaskemaskinen.
- Før du lukker døra til vaskemaskinen, må du kontrollere at det ikke er annet enn tøy i den (f.eks. at ingen barn har klatret inn i vaskemaskinen og lukket døra fra innsiden).
- Oppbevar vaskemiddel og tøymykner utilgjengelig for barn.
- **Aktivere barnelåsen.** Se kapittelet: INNSTILLINGER
- **Ikke la barn under tre år komme i nærheten av maskinen, hvis ikke de er under konstant oppsyn.**
- Vaskemaskinen er produsert i samsvar med alle relevante sikkerhetsstandarder. Vaskemaskinen kan brukes av barn fra åtte år og oppover og av personer med redusert fysisk, sensorisk eller psykisk kapasitet, eller mangel på erfaring og kunnskap, men bare dersom de er under tilsyn under bruken av apparatet eller er instruert i trygg bruk av vaskemaskinen, og forstår faren ved feil bruk. Sørg for at barn ikke leker med apparatet. Sørg for at barn ikke rengjør vaskemaskinen eller utfører vedlikeholdsoppgaver uten tilsyn.

Fare på grunn av varm overflate

- Ved høyere vasketemperaturer vil glasset i døra bli varmt. Vær forsiktig så du ikke brenner deg. La aldri barn leke i nærheten av glassdøra.

Overfyllingsvern

Hvis vannivået i apparatet stiger over normalt nivå, aktiveres beskyttelsen mot for høyt vannivå.

Stenger vannforsyningen og begynner å pumpe ut vannet.

Hvis vannivået ikke synker innen 60 sekunder, avbrytes programmet (se «FEIL – HVA SKAL JEG GJØRE?»).

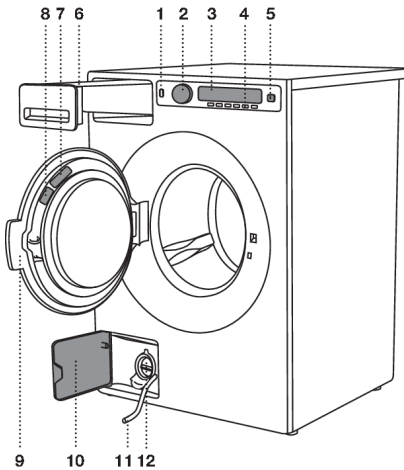
Transport/lagring om vinteren

Hvis du transporterer eller lagrer maskinen i kjøretøy eller rom uten oppvarming og der temperaturen kan synke under frysepunktet, må følgende gjøres:

- Rengjør avløpspumpefilteret. Se kapitlet "RENGJØRING OG VEDLIKEHOLD".
- Steng vanntilførselen til vaskemaskinen, løsne vanninntaksslangen fra vanntilførselskranen, og vent til vannet renner ut av kranen og slangen.
- Når avløpspumpefilteret er tømt, kan det fremdeles være litt vann igjen i maskinen. Dette har imidlertid ingen betydning og vil ikke ødelegge apparatet.
- Hvis vaskemaskinen skal transporteres, må transportbeskyttelsene monteres på nytt før transport (Se kapitlet "FØR APPARATET BRUKES FOR FØRSTE GANG").

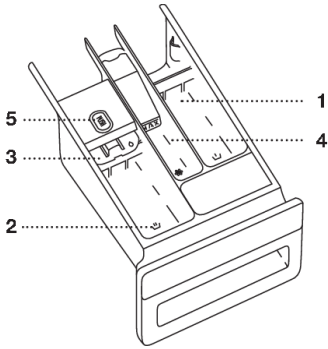
TA VARE PÅ BRUKSANVISNINGEN TIL FREMTIDIG BRUK!

Beskrivelse av vaskemaskinen



1. Hovedbryter (PÅ/AV)
2. Programvelger
3. Display
4. Programknapper
5. Knapp (start/pause)
6. Vaskemiddelskuff
7. QR- og AUID-kode (på innsiden av døra til vaskemaskinen)
8. Merkeplate med informasjon om vaskemaskinen (på innsiden av døra til vaskemaskinen)
9. Vaskemaskinens dør
10. Deksel til avløpsfilter
11. Dreneringsslange
12. Avløpspumpe (montert bak pumpefilteret)

Vaskemiddelskuff



1 Kammer til forvask



2 Kammer for flytende vaskemiddel til hovedvask.

Bruk den sammenleggbare sperren (3).



2 Kammer for pulvervaskemiddel til hovedvask.

Ikke bruk den sammenleggbare sperren (3).



4 Kammer for tøymykner



5 Spak for fjerning av vaskemiddelskuff

Før første gangs bruk

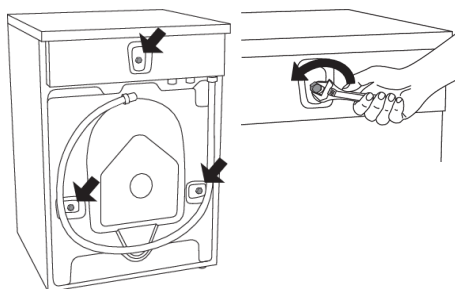
Emballasje

Fjern all emballasje.

Sorter materialene i samsvar med lokale anbefalinger (se kapittelet «AVHENDING»).

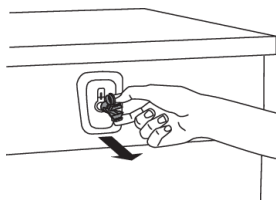
Transportbeskyttelse

Før du tar apparatet i bruk, må du fjerne de tre transportboltene og plastpluggene som beskytter apparatet under transport.



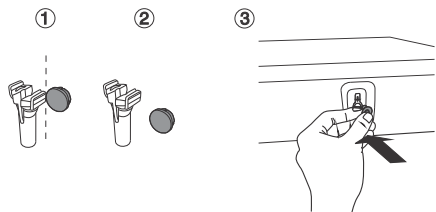
1

Løsne og fjern skruene som vist på figurene.



2

For å fjerne plastpluggene som holder boltene, klemmer du dem sammen og trekker dem ut.



3

Fjern dekslene fra plastpluggene. Skyv dekslene over de tre hullene der plastpluggene var satt inn. Ta vare på boltene og plastpluggene i tilfelle du må transportere vaskemaskinen i fremtiden.

⚠ INFORMASJON!

Ved transport av vaskemaskinen må du låse maskinen ved å montere boltene og plastdekslene på nytt. På den måten hindres skade på maskinen på grunn av vibrasjoner under transport. Hvis du har mistet transportboltene eller plastdekslene, kan du bestille nye hos forhandleren.

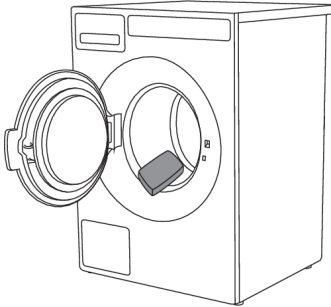
Vennligst bestill tre stykker av hver del!

Art. nr.	ID:
270698	Bolt
551188	Plastdeksel (transportlås)

Rengjøring

Koble vaskemaskinen fra strømmettet og åpne døra. Rengjør vaskemaskintrommelen utvendig med en fuktig klut og et mildt vaskemiddel.

Hvis produktet har trefaset støpsel, må du slå av bryteren til hovedkontakten.



Koble vaskemaskinen til strømmettet og kjør det spesielle trommelrengjøringsprogrammet. Se kapitlet "VASKING; TRINN FOR TRINN (1–8)" /TRINN 5: VELG PROGRAMMET.

💡 INFORMASJON!

Ingen program kan startes når døra er åpen.

Innstillinger før første gangs bruk

Når tørketrommelen er koblet til (se kapitlet «INSTALLASJON OG TILKOBLING») og slått på for første gang, må du velge ønsket språk.

Du finner opplysninger om den videre vaskeprosessen i kapitlet "VASKEPROSESS TRINN FOR TRINN".

💡 INFORMASJON!

Vaskemiddelmengden avhenger også av vannets hardhet. For detaljer, se utenpå vaskemiddel-pakken. Kontakt det lokale vannverket for å finne ut hvor hardt vannet er der du bor.

💡 INFORMASJON!

Alle apparater testes før de sendes fra fabrikk.

Derfor kan det være litt restvann i avløpspumpefilteret. Dette har imidlertid ingen betydning og vil ikke ødelegge apparatet.

Installasjon og tilkobling

Plassering av vaskemaskinen

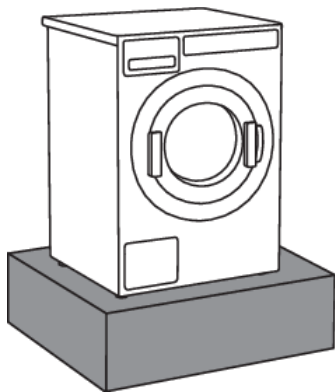
Vaskemaskinen kan installeres som innbygd (integrert) eller frittstående enhet. Plasser maskinen på et flatt underlag og slik at stikkkontakten på veggen er lett tilgjengelig.

💡 INFORMASJON!

Før du kobler vaskemaskinen til strømmettet, må du vente i minst 2 timer til den har nådd romtemperatur.

💡 INFORMASJON!

Hvis produktet monteres på en sokkel eller lignende, må produktet festes til sokkelen, slik at det ikke velter. ASKO har originalt tilbehør for dette, komplett med bruksanvisning.



Underlag for plassering

Det mest egnede installasjonsunderlaget er betong. I motsetning til tregulv eller andre gulvbelegg med "myke" egenskaper vibrerer betong sjelden under sentrifugering.

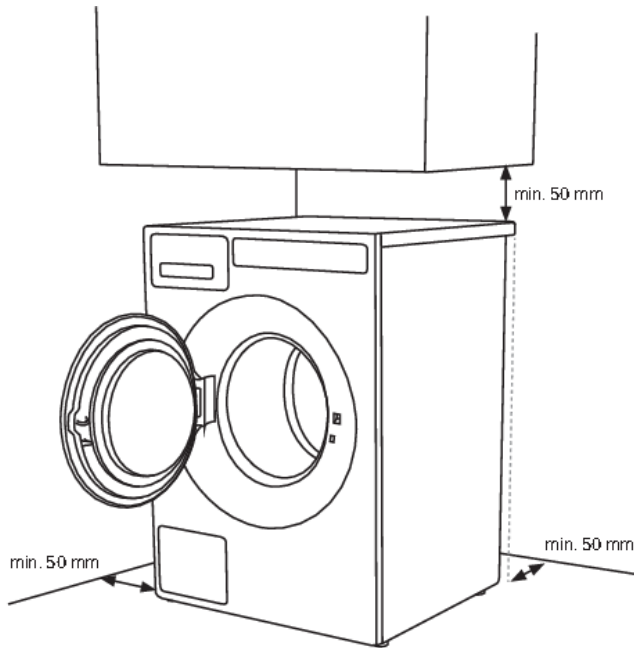
*Vaskemaskinen må monteres vertikalt og stabilt

*Ikke plasser vaskemaskinen på myke gulvbelegg, da det vil forårsake vibrasjon under sentrifugering.

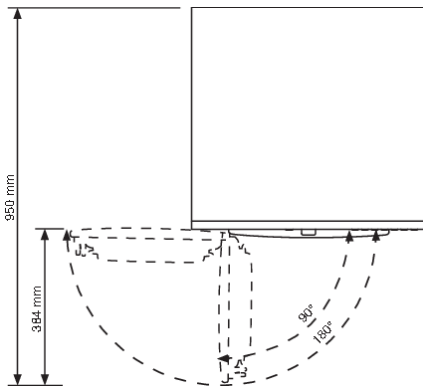
Innbygd vaskemaskin

Vaskemaskinen kan bygges inn under en arbeidsbenk med en høyde på 900–950 mm. La det være et frirom på 5 cm rundt hele apparatet, også mellom bakre kant av toppdekslet og veggen.

Minsteavstander rundt vaskemaskinen



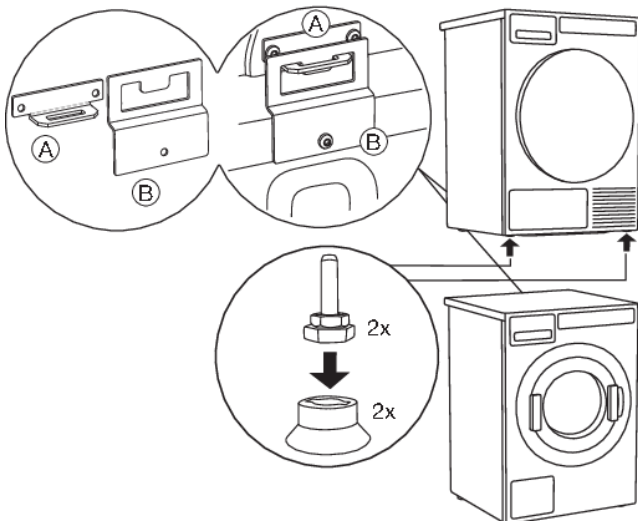
Åpning av døra til vaskemaskinen (sett ovenfra)



Installasjon og tilkobling

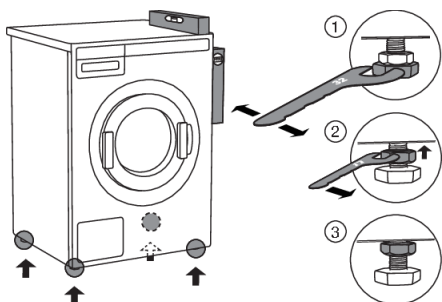
Stable en ASKO-tørketrommel oppå en ASKO-vaskemaskin

Hvis du vil stable en ASKO-tørketrommel oppå en vaskemaskin, må du bruke de ekstra vakuutføt-
tene og veltebeskyttelsen (A+B) som ligger i pappesken inne i trommelen til ASKO-tørketrommelen.



Justere bena

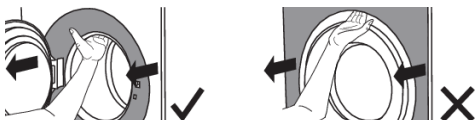
Plasser vaskemaskinen slik at den står støtt.



1. Vatre opp vaskemaskinen horisontalt på langs og på tvers ved å dreie de justerbare bena (bruk en 32 fastnøkkel).
Bena gir mulighet til en justering på +/- 1 cm.
2. Når du har stilt inn bena i passende høyde, bruker du nøkkel nr. 17 til å feste kontramutrene godt mot bunnen av apparatet ↑.
3. Skru fast låsemutrene i endeosisjonen.
Dette vil redusere vaskemaskinens støy, vibrasjon og bevegelse til et minimum.

Flytting av vaskemaskinen og transport etter installasjon

Hvis du skal flytte vaskemaskinen uten emballasje, må du åpne døra til vaskemaskinen og trekke i apparatet ved å holde i vaskeenheten, som vist på figuren.



Installasjon og tilkobling

Ved lengre transport av maskinen må transportbeskyttelsene brukes (vaskemaskintrommelen må blokkeres).

(Se kapitlet TRANSPORTBESKYTTELSE.)

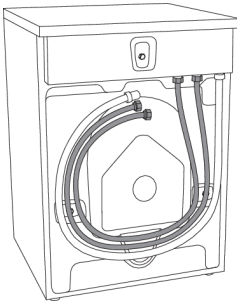
Tilkobling til vann

⚡ INFORMASJON!

Maskinen må kobles til vanntilførselen av kvalifiserte fagfolk.

Koble apparatet til ved hjelp av vanninntaksslangen. Vanntrykket må være mellom 0,1 og 1 MPa (cirka 1–10 kp/cm², 1-10 bar, 10–100 N/cm²).

Hvis slangene er nyinstallerte, anbefaler vi at du skyller dem for å fjerne eventuelle urenheter. Ellers kan disse urenhetene tette filteret i vanntilkoblingen på vaskemaskinen og på den måten redusere vanntilførselen.



Vanninntaksslangen må festes godt slik at slangen er helt tett.

Når du har koblet til slangen, må pakningen sjekkes med hensyn til eventuelle lekkasjer.

Bruk alltid vanninntaksslangen som følger med apparatet. Ikke bruk gamle eller andre slanger.

⚡ INFORMASJON!

Hvis tilkoblingen til vannslangen er av annen dimensjon enn kranen (for eksempel 3/4" → 1/2"), må du bruke en adapter.

Tilkobling til varmtvanns-/kaldtvannstilførsel

(bare på noen modeller)

Hvis apparatet har koblinger både for varmt og kaldt vann, kobler du den ene slangen til kaldtvannskoblingen og den andre slangen til varmtvannskoblingen, som vist på baksiden av apparatet:

COLD = kaldt og HOT = varmt.

Varmtvann kan brukes til programmer med en temperatur på 40 °C eller mer.

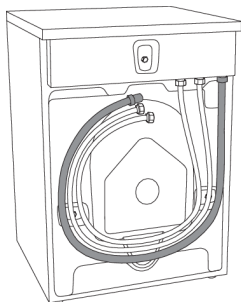
⚡ INFORMASJON!

Tilkobling til både varmt- og kaldvannet sparer tid og elektrisk energi under vaskingen.

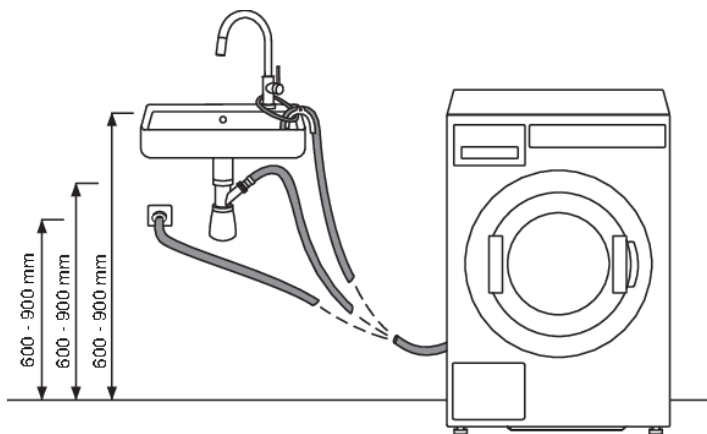
Installasjon og tilkobling

Hvis vaskemaskinmodellen din har koblinger både for varmt og kaldt vann, og du bare ønsker å bruke kaldtvannskoblingen, må beskyttelsesdekslet festes på (eller bli sittende på) varmtvannskoblingen.

Montere avløpslangen

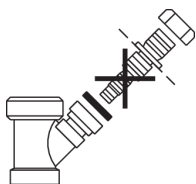


Ved levering er det festet en avløpslange til apparatet. Denne avløpslangen må kobles til et avløp. Avløpslangen kan også kobles til et veggavløp med en vannlås. Denne vannlåsen må være riktig installert og gi mulighet til rengjøring. Høyden på avløpet må være 600–900 mm over gulvet. Den laveste posisjonen (600 mm) anbefales alltid. Kontroller at avløpslangen ikke er klemt eller bøyd.



Avløpslangen kan også kobles direkte til avløpet i en utslagsvask via en sifong. I dette tilfellet må høyden på avløpet være 600–900 mm over gulvet. Den innvendige slangediameteren må være minst 18 mm.

Se figur.



Minst 18 mm

Tilkobling til strømmettet

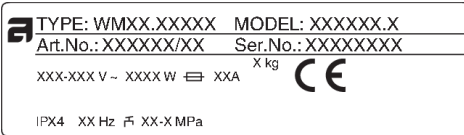
ELEKTRISK STØT!

Etter installasjon må vaskemaskinen stå stille i minst to timer før den kobles til strømmettet.

Koble apparatet til en jordet stikkontakt Etter installering skal stikkkontakten være fritt tilgjengelig. Stikkkontakten skal være jordet (i samsvar med gjeldende forskrifter).

Hvis vaskemaskinen din har trefaset tilkobling, må tilkoblingen gjøres av en autorisert spesialist.

Tilkobling ved levering



Informasjon om vaskemaskinen står på merkeskiltet.

Bruk jordfeilbryter type A.

ELEKTRISK STØT!

Vi anbefaler overspenningsvern for å beskytte enheten ved lynnedslag.

ADVARSEL!

Vaskemaskinen må ikke kobles til strømmettet ved hjelp av en skjøteledning.

INFORMASJON!

Ikke koble vaskemaskinen til stikkontakt beregnet for elektrisk barbermaskin eller hårfønker.

INFORMASJON!

Reparasjon og vedlikehold som berører sikkerhet eller ytelse, skal utføres av kvalifisert fagpersonell.

Installasjon og tilkobling

Myntautomat

(bare på noen modeller)

Maskinen er klargjort for installasjon av myntautomat.

Eieren/distributøren finner detaljert informasjon i servicehåndboken.

Slik installasjon skal utføres av autorisert fagmann.

Myntautomaten skal kunne kortslutte to signalledere i løpet av en tidsperiode på opptil 10 minutter.

Det gjør at brukeren kan fylle maskinen, velge et program og starte det etter å ha lagt på mynter.

«Betal for å fortsette» vises i displayet når maskinen slås på med hovedstrømbryteren (ved å trykke på start-knappen).

Dette kapitlet inneholder en rekke tips og gode råd om hvordan tøyet kan klargjøres for vasking.

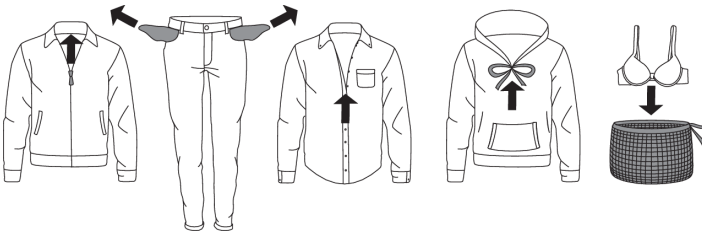
Klessortering

Sorter tøyet etter:

- hvor skittent det er,
- farge,
- tekstil.

Klær

1. Lukk glidelåser, hekter og hemper slik at de ikke ødelegger stoffet.
2. Nyfargede plagg kan inneholde overskuddsfarge, og de må derfor vaskes separat flere ganger.
3. Vreng ømfintlige plagg. Dette vil redusere faren for slitasje og falmning.
4. Legg ekstra ømfintlige klær og små ting i en vaskepose som er beregnet til formålet.
5. Tøm lommene og vreng dem.



Vaskesymboler

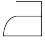
Følg vaskesymbolene.

Symbol for stell av tekstiler:

 Vask	
Normal	Finvask
 Maks. vasketemperatur 90 °C	
 Maks. vasketemperatur 60 °C	
 Maks. vasketemperatur 40 °C	
 Maks. vasketemperatur 30 °C	
 Kun handvask	
 Tåler ikke vask	
 Bleking	
 Bleking i kaldt vann	
 Tåler ikke bleking	
 Tørrens	

Tips før vasking

Skjemaet er en fortsettelse fra forrige side

<input type="radio"/>	Tørrens med alle midler
<input type="radio"/>	Perkloretylen R11, R113, petroleum
<input type="radio"/>	Tørrens i parafin, ren sprit og R113
<input checked="" type="checkbox"/>	Tåler ikke tørrens
 Stryking	
<input type="checkbox"/>	Stryking med varmt strykejern, maks. temperatur 200 °C
<input type="checkbox"/>	Stryking med varmt strykejern, maks. temperatur 150 °C
<input type="checkbox"/>	Stryking med varmt strykejern, maks. temperatur 110 °C
<input checked="" type="checkbox"/>	Tåler ikke stryking
<input type="checkbox"/> Lufttørring	
<input type="checkbox"/>	Tørkes flatt
<input type="checkbox"/>	Tørkes uten sentrifugering
<input type="checkbox"/>	Tørkes på klessnor eller kleshenger
<input type="checkbox"/> Trommeltørring	
<input type="checkbox"/>	Tørring ved høy temperatur
<input type="checkbox"/>	Tørring ved lav temperatur
<input checked="" type="checkbox"/>	Tåler ikke tørketrommel

Farget bomull

Tøy av farget bomull som skal vaskes på 60 °C, må først vaskes ved en temperatur på 60 °C for å fjerne overskuddsfarge. Hvis dette ikke gjøres, er det fare for at fargen vaskes ut av slike plagg. **For å bevare stoffets farge må du bruke vaskemiddel uten blekemidler.**

Ubleket lin

Ubleket lin må vaskes ved 60 °C med et vaskemiddel uten blekemiddel eller optiske blekemidler. Ekstra skittent lintøy kan noen ganger vaskes ved høyere temperaturer, men ikke gjør dette for ofte, for varmen kan ødelegge glansen og styrken i lintøyet.

Ull

Disse stoffene er beregnet for enten maskinvask eller håndvask. Ullprogrammet er like skånsomt eller til og med mer skånsomt enn håndvask.

Ull er særlig sensitiv mot vasking og lignende prosedyrer.

Viskose og syntetiske fibrer

Stoffer i viskose og enkelte syntetiske fibrer er svært følsomme og krever mye plass for ikke å krølle.

INFORMASJON!

Viskose og acetater er skjøre når de er våte.

Redusere allergiske reaksjoner

Alternativene omfatter programmene Allergi bomull og Allergi syntetisk. Disse programmene **kan brukes til personer med ømfintlig hud**, for eksempel allergikere og små barn.

Spare tid og energi

Spar tid og energi med ekspressprogrammet

Økonomi og effektivitet

Du kan spare mye energi ved ikke å bruke programmene som kjører med høyere temperaturer.

Velg ekspressprogrammet. **Da sparer du vann og strøm.**

Vaskemidler

Vaskemidler som er merket som miljøvennlige, er mindre skadelige for miljøet.

Følg anbefalingene fra vaskemiddelprodusentene ved tilsetning av vaskemiddel. Anbefalt mengde vaskemiddel for bestemte tøymengder og hardhetsnivåer for vannet er angitt på vaskemiddelpakken.

Flekker

Hvis klærne dine er tilsølt med gjenstridige flekker (blod, egg, kaffe, gress osv.), må de behandles riktig før vasking. Deretter vasker du tøyet med spesialprogrammer (hvis vaskemaskinen har slike).

Ikke bruk kjemiske stoffer eller midler; bruk bare vaskemiddel som fjerner flekker.

Ved bruk av blekemiddel eller flekkfjerningsmiddel er det fare for rust (korrosjon) og misfarging.

ADVARSEL!

For å beskytte miljøet fraråder vi bruk av sterke kjemikalier.

Vaskeprosessen trinn for trinn (1-8)

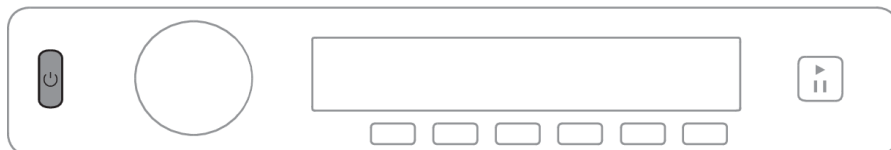
TRINN 1: Sorter tøyet

Se kapitlet "TIPS FØR VASKING".

⚡ INFORMASJON!

Bruk en vaskepose til BH-er med spiler. Tøm lommene. Mynter, spiker osv. kan skade maskinen og stoffet.

TRINN 2: Slå på hovedbryteren



Slå på

Trykk på  av/på-knappen.

Slå av

Trykk på  av/på-knappen.

Hvis maskinen ikke godtar på/av-kommandoen, venter du i minst 8 sekunder før du trykker på en ny knapp.

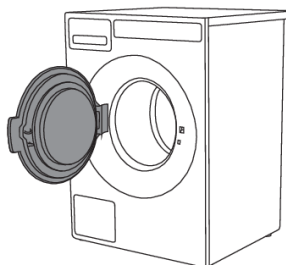
TRINN 3: Åpne døra til vaskemaskinen og legg inn tøyet

Åpne døra til vaskemaskinen ved å trekke håndtaket mot deg.

①



②



③



Plasser tøyet i maskintrommelen.

Før du gjør dette, må du kontrollere at trommelen er tom.

Ikke ha for mye i trommelen!

Hvis vaskemaskintrommelen er for full, vil ikke tøyet bli vasket like grundig.

Vaskeprosessen trinn for trinn (1-8)

TRINN 4: Tilsett vaskemiddel og tøymykner

Anbefalt mengde vaskemiddel er vanligvis angitt på vaskemiddelpakken. Hvis du vasker mindre mengder tøy, kan du redusere vaskemiddelmengden.

Følg anbefalingene fra produsenten med hensyn til egnet type vaskemiddel for bestemte temperaturer, tøymengde og vannhardhet.

Pulvervaskemiddel

Tilsett vaskepulver i vaskemiddelkammeret for hovedvask. Hvis du har valgt et av programmene Forvask, Tung, MOP eller Desinfeksjon, tilsetter du vaskepulver i vaskemiddelkammeret for forvask.

INFORMASJON!

Vi anbefaler tilsetning av pulvervaskemiddelet rett før vaskesyklusen. Ellers må du passe på at vaskemiddelkammeret i vaskemiddelskuffen er helt tørt før du har oppi pulvervaskemiddelet. Hvis ikke du gjør dette, kan pulvervaskemiddelet klumpe seg før vaskeprosessen starter.

Flytende vaskemiddel

Hvis du bruker flytende vaskemiddel, må du følge anvisningene fra produsenten av vaskemiddelet. Hvis du bruker tykke vaskemidler, anbefaler vi at du bruker vaskeballene. Bruk stopperen (3) i vaskemiddelkammeret; se figur i kapitlet "VASKEMIDDELSKUFF". Tilsett flytende vaskemiddel i fremre del av vaskemiddelskuffen (2).


Vaskeball eller vaskenett

Hvis du bruker vaskeball eller vaskenett, legger du det rett i trommelen og velger et program uten forvask.

INFORMASJON!

For store mengder vaskemiddel gir ikke bedre vaskeresultater. Det vil heller føre til skumming og øke den negative innvirkningen på miljøet. Vi anbefaler bruk av mindre vaskemiddel. Øk bare doseringen hvis du ikke er fornøyd med vaskeresultatene.

Tøymykner

Hell tøymykneren i vaskemiddelskuffen, i kammeret med symbolet . Følg anbefalingene på emballasjen til tøymykneren.

INFORMASJON!

Ikke fyll tøymyknerkammeret over maks.-merket (maksimalt angitt nivå). Hvis du gjør dette, vil tøymykneren tilsettes i vaskemaskintrommelen for tidlig, noe som fører til dårligere vaskeeffekt.

TRINN 5: Velg program

Displayet viser programnavn, vanntemperatur og sentrifugeringshastighet. Vaskemaskinen har forhåndsvalgte programmer når den leveres fra fabrikken. Du kan endre de forhåndsvalgte programmene. Kontakt serviceavdelingen vedrørende hvilke programmer som er tilgjengelige og hvordan du endrer de forhåndsvalgte programmene, eller se avsnittet: INNSTILLINGER.

Velg program ved å dreie programvelgeren den ene eller den andre veien. Bekreft programinnstillingen ved å trykke på knappen under programmet.

Vaskeprosessen trinn for trinn (1-8)


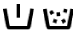
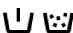












Velg program ut fra tøytype og hvor skittent det er (se kapitlet "TIPS FØR VASKING").

Beregnet programtid vises på displayet.

Velg mellom følgende programmer:

(eieren/distributøren kan endre parametere og gi programmet nytt navn)

	Program (standardprogram fra fabrikk)	Beskrivelse
	ECO 40-60	Vaskesyklus, kan vaske normalt skittent bomullstøy som kan vaskes på 40 °C eller 60 °C.
	TUNG 60 °C	For svært skittent tøy med skitt som må løses helt opp før hovedvasken. En forvask brukes til dette.
	TUNG 90 °C	For svært skittent tøy med skitt som må løses helt opp før hovedvasken. En forvask brukes til dette.
	HVIT/FARGE 20°C	Program for normalt til svært skittent tøy, hvitt og farget.
	HVIT/FARGE 40°C	Program for normalt til svært skittent tøy, hvitt og farget.
	HVIT/FARGE 60°C	Program for normalt til svært skittent tøy, hvitt og farget.
	HVIT 90°C	Program for normalt til svært skittent tøy. 90 °C er en god temperatur for hvit og lyst kulørt bomull, som sengetøy.
	EKSPRESS 40 °C	Bruk dette programmet til tøy som bare skal friskes opp. Jo lavere den valgte temperaturen er, desto kortere er programtiden.
	EKSPRESS 60 °C	Bruk dette programmet til tøy som bare skal friskes opp. Jo lavere den valgte temperaturen er, desto kortere er programtiden.
	SYNTETISK 40 °C	Program for syntetiske, delikate blandede tekstiler og permanentpresset bomull. Egnert for skjorter og bluser.
	ULL/HÅND 30 °C	Et skånsomt vaske- program for ull, silke og tøy som bør vaskes for hånd. Dette vaskeprogrammet har kort sentrifugeringstid.
	SKYLLING (Rinse)	En kaldskylling og en kort sentrifugering. Egnert for tøy som bare skal skylles.
	SENTRIFUGERING (Spin)	Bruk dette programmet når du bare vil sentrifugere tøyet.

Vaskeprosessen trinn for trinn (1-8)

Skjemaet er en fortsettelse fra forrige side

	Program (standardprogram fra fabrikk)	Beskrivelse
	UTPUMPING	Bruk dette programmet når du bare ønsker å tømme vannet fra maskinen.
	MOP 60 °C	Et program som er spesialutviklet for rengjøring av mopper.
	MOP 90 °C	Et program som er spesialutviklet for rengjøring av mopper.
	MIKROFIBER 40 °C	Et program som er spesialutviklet for rengjøring av mikrofiberstoffer.
	MIKROFIBER 60 °C	Et program som er spesialutviklet for rengjøring av mikrofiberstoffer.
	DESINFEKSJON 40 °C *	Program der temperaturen som nås under hovedvasken, opprettholdes over 40 °C i 20 minutter. Desinfeksjon ved denne temperaturen krever et spesialvaskemiddel.
	DESINFEKSJON 60 °C *	Program der temperaturen som nås under hovedvasken, opprettholdes over 60 °C i 60 minutter. Desinfeksjon ved denne temperaturen krever et spesialvaskemiddel.
	DESINFEKSJON 90 °C *	Program der temperaturen som nås under hovedvasken, opprettholdes over 90 °C i 10 minutter. Desinfeksjon ved denne temperaturen krever et spesialvaskemiddel.
	ALLERGI BOMULL 60 °C	Dette programmet brukes til å vaske normalt til svært skitne klær som krever spesielt stell, f.eks. klær for folk med svært sensitiv hud eller hudallergier.
	ALLERGI BOMULL 90 °C	Dette programmet brukes til å vaske normalt til svært skitne klær som krever spesielt stell, f.eks. klær for folk med svært sensitiv hud eller hudallergier.
	ALLERGI SYNTETISK 40 °C	Dette programmet brukes til å vaske klær som krever spesielt stell, f.eks. klær for folk med svært sensitiv hud eller hudallergier.
	ALLERGI SYNTETISK 60 °C	Dette programmet brukes til å vaske klær som krever spesielt stell, f.eks. klær for folk med svært sensitiv hud eller hudallergier.
	RENGJØRING	Dette programmet brukes til å rengjøre trommelen og fjerne vaskemiddel- rester og bakterier. Trommelen må være tom.
	PROGRAMMENE A-J	Programspor som kan programmeres etter behov. Se kapittelet: INNSTILLINGER.
	.	
	.	
	.	
	.	
	J	

Vaskeprosessen trinn for trinn (1-8)

* Desinfeksjonsprogrammene (40 °C, 60 °C, 90 °C) kan ikke avbrytes underveis. Det blir kjørt en full syklus.

TRINN 6: Velge programinnstillinger

Ved hjelp av programinnstillingene kan programmene tilpasses ytterligere etter egne ønsker. Se kapittelet: INNSTILLINGER.

(det er kun eieren av maskinen eller distributøren som kan endre innstillingene)

Enkelte programinnstillinger er kanskje ikke tilgjengelig for det valgte programmet.

Utsatt start

Velg utsatt start hvis du ønsker at vaskeprogrammet skal starte etter en bestemt tid (fra 1 til 100 timer etter at du har trykket på Start-knappen).

Bruk programvelgeren til å stille inn utsatt start (fra 1 til 100 timer i trinn på 1 time).

Trykk på knappen for å bekrefte valget.

Tidspunktet for utsatt start + gjenværende tid til vaskeprogrammet er ferdig vises. Når nedtellingen er over, starter det valgte vaskeprogrammet.

Trykk på Avbryt for å avbryte startforsinkelsen.

Trykk deretter på startknappen for å starte programmet.

Når du først har valgt tidspunkt for utsatt start, er det ikke mulig å endre det; eneste mulighet er å "Hoppe over" og fortsette med det valgte programmet.

☀ INFORMASJON!

Hvis du har valgt funksjonen utsatt start og du bruker flytende vaskemiddel, fraråder vi at du velger et program med forvask.

TRINN 7: Starte vaskingen

Lukk døra til vaskemaskinen og trykk på knappen **Start** ▶ /Pause.



▶ Start (kort trykk – start/gjenoppta)

|| Pause (kort trykk på knappen – pause)

Stopp (trykk og hold i 3 sekunder – stopp eller avbryt)

Gjenværende tid

Avhengig av valgt program vises forventet vasketid i timer og minutter.

Den faktiske vasketiden avhenger av valgt program, tøymengde, tøytype, sentrifugeringshastighet osv.

Den faktiske vasketiden kan være lengre eller kortere enn det som først vises.


Vaskeprosessen trinn for trinn (1-8)


Gjenstående tid oppdateres under programmet, avhengig av den faktiske tøymengden og mengden vann som pumpes inn i maskinen. Den siste oppdateringen av gjenstående tid skjer før den siste sentrifugeringsyklusen.

Hvis klesvasken fordeles ujevnt vil tiden i displayet blinke og ikke telles ned. Når klesvasken fordeles jevnt igjen, vil vaskingen fortsette, og tiden slutter å blinke.

Legge i eller ta ut tøy etter at programmet har startet

For å legge inn mer klesvask under vaskeprogrammet må du først velge alternativet **aktiver**/deaktiver. (Se kapittelet INNSTILLINGER).

For å legge inn eller ta ut klesvask mens et vaskeprogram går, bruker du Start/**Pause** -knappen til å sette programmet på pause.


Døra kan åpnes når vannet pumpes ut fra maskinen (men ikke er helt pumpet ut). Deretter legger du i eller tar ut tøy. Lukk døra og fortsett programmet. Trykk på knappen **Start** /Pause.


Programmet vil fortsette fra det punktet vaskingen ble avbrutt.

Hvis døra ikke kan åpnes, er det mulig at temperaturen i maskinen er for høy, og da kan du ikke legge i mer tøy.

Hvis døra ikke kan åpnes, er det også mulig at programmet er kommet for langt og at tøy som legges inn etter dette, ikke vil bli vasket skikkelig.


Midlertidig stopp, stopp eller endring av programmet

For å stoppe programmet trykker du kort på knappen Start/**Pause** .

For å gjenoppta et program trykker du en gang til på knappen **Start** /Pause.

For å stoppe vaskeprogrammet trykker du på knappen Start/**Pause** og holder den inne i 3 sekunder.

Velg "Stopp program". Programmet har stoppet og vannet pumpes ut av maskinen hvis nødvendig. Først etter dette kan du åpne døra til vaskemaskinen. Bruk programvelgeren til å velge et nytt program.

Tilsett vaskemiddel hvis nødvendig, og trykk deretter på knappen **Start** /Pause.

INFORMASJON!

Hvis temperaturen i trommelen er svært høy, starter kjøleprosessen før programmet avbrytes.

Et vaskeprogram kan stoppes midlertidig ved å trykke på knappen ON/OFF.

Vaskemaskinen vil slå seg av.

Når vaskemaskinen er slått på, trykker du på **Start** -knappen for å gjenoppta programmet.

INFORMASJON!

Ikke åpne vaskemiddelskuffen når maskinen er i gang.

Vaskeprosessen trinn for trinn (1-8)

INFORMASJON!

I noen tilfeller kan døra være låst selv om ingen program kjøres (f.eks. ved en feil). For å låse opp døra trykker du på knappen Start/Pause og holder den inne en stund.

TRINN 8: Programslutt

Når vaskeprogrammet er ferdig, viser displayet at programmet er fullført og at døren er låst opp.

Åpne døra mot deg og ta tøyet ut av vaskemaskinen.

Kontroller at vaskemaskintrommelen er tom.

Hvis du ikke gjør noe i løpet av 5 minutter når programmet er slutt, vil displayet gå over i hvilemodus for å spare strøm.

Displayet tennes igjen når du trykker på AV/PÅ-knappen.

ADVARSEL!

Etter vaskesyklusen må du stenge vannkranen og trekke støpslet ut av stikkontakten.

Hvis vaskemaskinen din har trefaset tilkobling, må du ikke trekke støpselet ut av stikkontakten.

Innstillingene skal bare endres av eieren/distributøren.

(eieren/distributøren bør lese servicehåndboken)

I displayet	Innstilling	Beskrivelse
Maks. o/min	ingen tømning --> maks. o/min	Innstillingen påvirker alle programmer
Utpumping	Ventil/Tømning	Innstilling av tømning via ventil eller pumpe, avhengig av type apparat; en endring krever en mekanisk endring på apparatet.
Vis temp.	På/Av	I desinfeksjonsprogrammene og spesialprogrammene betyr dette visning av gjeldende målt temperatur i trommelen.
Bytte program	På hvert program (enkelte innstillinger kan ikke angis for enkelte programmer)	Du kan skape og tilpasse ditt eget program ved å endre innstillinger. Du kan gi programmet nytt navn!
• Forvask	På/Av	
• Endre temperatur	0 --> maks.	°C/°F
• Endre sentrifugeringshastighet	ingen tømning --> maks. o/min	
• Vannstand	På/Av	
• Antikrøll	På/Av	
• Lagre program	Overskriv eksisterende / Lagre som nytt	Når ovennevnte endringer er foretatt, kan du lagre programmet som et nytt program eller overskrive et eksisterende program.
Sentrifugeringsstid	0 --> 300	Ved maks. omdreiningstall i sentrifugeringsfasen
Temperaturenhet	°C/°F	Velg enten °C eller °F.
Superskylling	På/Av	Det blir lagt til ekstra skyllinger i programmet.
Betalingsystem	På/Av	Aktivert funksjon krever betaling for å kunne starte programmet.
3D-sensor	På/Av	

Innstillinger

Skjemaet er en fortsettelse fra forrige side

I displayet	Innstilling	Beskrivelse
Barnesikring	På/Av	Velg mellom å slå barnesikringen på eller av. Når barnesikringen er aktivert, er det ikke mulig å velge en annen funksjon.
Program		Valgt program vises i displayet
Velg språk	Velg språk – trykk på knappen under flagget	<ul style="list-style-type: none">• Velg språk: ved å vri på programvelgeren• Bekreft språk: ved å trykke på knapp under flagget
Midlertidig språkvalg	På/Av	(fra 0 til 5) Hvis det er valgt et midlertidig språk, kan brukeren velge et språk midlertidig for den perioden som maskinen er slått på.
Lydinnstilling	0 --> 5	Det er mulig å stille inn 5 lydnivåer. 0 betyr at lyden er slått av.
Displayinnstillinger:		
<ul style="list-style-type: none">• Lysstyrke	1 --> 5	Det er mulig å stille inn 5 ulike lysstyrkenivåer.
<ul style="list-style-type: none">• Vise logoen	På/Av	Når apparatet er slått på, kan introduksjonsteksten slås av slik at den ikke vises.
Utsatt start	På/Av	1t --> 100t Velg utsatt start hvis du ønsker at vaskeprogrammet skal starte etter en bestemt tid (fra 1 til 100 timer etter at du har trykket på Start-knappen).
Varmetrinn	På/Av	Programmet vil bli kjørt uten varmetrinn, vannet varmes ikke opp.
Detaljert visning	På/Av	Undermenyen for programmet kan deaktiveres. Brukeren kan ikke gå til undermenyen. Programmet kan startes direkte fra første nivå i menyen.

Skjemaet er en fortsettelse fra forrige side

I displayet	Innstilling	Beskrivelse
Legge inn mer tøy	På/Av	<p>Brukeren kan stanse programmet midlertidig og velge alternativet "Legg til tøy". Døren låses opp og brukeren kan legge inn mer klesvask.</p> <p>Denne funksjonen er tilgjengelig i vaskefasen i de fleste programmene.</p> <p>Funksjonen er også tilgjengelig i skylleprogrammet (kun under første skylning i skylleprogrammet).</p> <p>Hvis vannstanden er høyere enn det som er tillatt for at døren kan åpnes, vil det bli pumpet ut vann.</p> <p>Hvis temperaturen er høyere enn 50 °C, vises ikke alternativet for illegging av mer tøy når programmet settes på pause.</p>
Alternativet Standby	Ingen standby/Norm	Du kan velge om maskinen skal gå i standby etter 5 minutter eller ikke.
Wi-Fi-innstillinger		Når du slår Wi-Fi-modulen på, øker energiforbruket i hvilemodus.
Programmene A-J	Innstillingene kan endres for hvert program.	<p>Du kan skape og tilpasse ditt eget program ved å endre innstillinger.</p> <p>Du kan gi programmet nytt navn!</p>

Rengjøring og vedlikehold

Rengjøre filteret

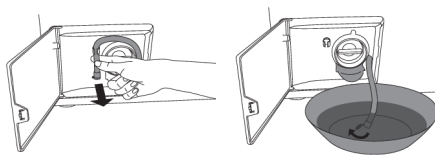
Vaskemaskinen har et filter som stopper mindre gjenstander som mynter, knapper, hår osv.



1

Før rengjøring må vannet tappes ut av vaskemaskinen med tømmeprogrammet, og vaskemaskinen må kobles fra strømmettet.

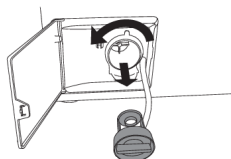
Åpne dekslet til pumpefilteret med egnet verktøy (verktøyet for nødåpning av døra er plassert på baksiden av skuffen).



2

Løsne avløpsslangen fra holderen.

Før du rengjør filteret, må du tappe vannet ut av vaskemaskinen ved å sette enden av avløpsslangen ned i en stor, grunn beholder og åpne dekslet på avløpsslangen.



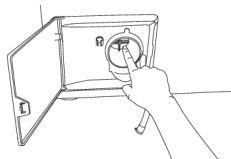
3

Drei filteret langsomt mot urviseren og trekk det ut.



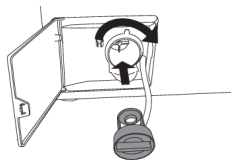
4

Vask filteret grundig under rennende vann.



5

Fjern alle gjenstander og urenheter fra filterhuset og viftehjulet.

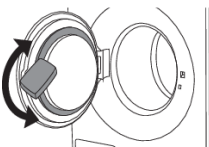
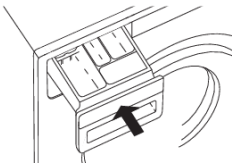
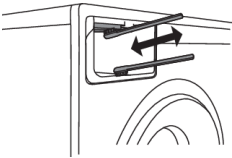
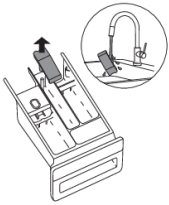
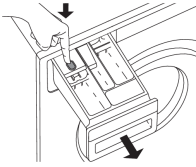


6

Sett filteret tilbake på plass som vist på bildet, og fest det ved å dreie det med urviseren. For å sikre at systemet er tett må filterpakkingsflaten være ren.

Sett også avløpsslangen tilbake på plass.

Rengjøre skuffen og gummipakningen i døra



1

Trykk på spaken for å ta vaskemiddelskuffen helt ut av huset.

2

Skyll skuffen grundig under rennende vann. Du kan også fjerne dekslet fra pluggen i tøymyknerkammeret (A). Fjern rester fra dekslet og røret.

Rengjør vaskemiddelskuffen (B) innvendig.

Sett dekelet tilbake på pluggen.

3

Bruk en børste til å rengjøre dysene på oversiden av huset til vaskemiddelskuffen.

Etter et vaskeprogram slås dysene som vasker insiden av skuffen, automatisk på (bare på enkelte modeller).

Bruk en børste til å rengjøre nedre del av huset til skuffen.

4

Sett vaskemiddelskuffen tilbake på plass i huset.

💡 INFORMASJON!

Lukk vaskemiddeltanken.

💡 INFORMASJON!

Ikke vask vaskemiddeltanken i oppvaskmaskin.

5

Etter hver vask må du tørke av dørpakningen av gummi for å forlenge levetiden.

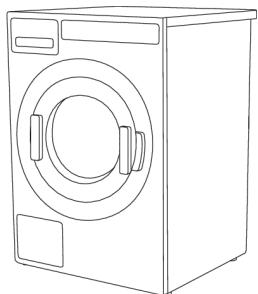
Rengjøring og vedlikehold

Rengjøring av maskinens utside

Rengjør apparatet utvendig og displayet med en myk og fuktig bomullsklut og vann. **Ikke bruk slpende rengjøringsmidler eller rengjøringsmidler som inneholder løsemidler, det kan ødelegge apparatet** (følg anbefalinger og advarsler fra produsentene av rengjøringsmidlene).

💡 INFORMASJON!

Ikke rengjør vaskemaskinen med vannstråler!



⚡ ELEKTRISK STØT!

Koble alltid vaskemaskinen fra strømmettet før rengjøring.

Hvis produktet har trefaset støpsel, må du slå av bryteren til hovedkontakten.

Fjerne dårlig lukt fra vaskemaskinen

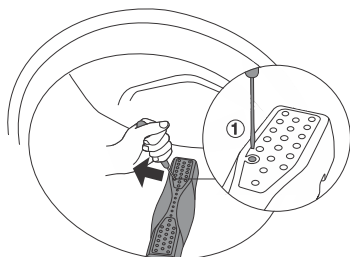
Moderne vaskemidler gjør det ofte mulig å vaske klærne ved lave temperaturer. Dette betyr at det kan samles opp rester i vaskemaskinen som igjen kan forårsake dårlig lukt.

For å unngå slik lukt anbefaler vi at du kjører selvrenseprogrammet (trommelrengjøring) en gang i måneden. Bruk en liten mengde pulvervaskemiddel, og ikke ha tøy i trommelen.

Rengjøre skyllehullene (under ribben i trommelen)

Hvis du tror at gjenstander som spiker eller binders kan ha falt ned i maskintrommelen, må du kontrollere området under ribben. Slike gjenstander kan ruste (korrodere) og føre til flekker på klærne dine. Spiker og andre skarpe gjenstander kan også lage hull i tekstilene.

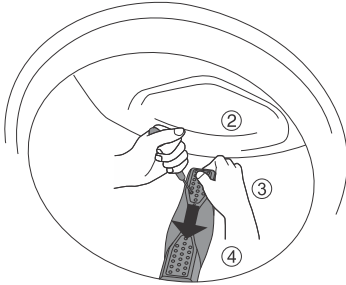
Gå frem på følgende måte:



1

Stikk en skrutrekker eller lignende verktøy inn i sporet i ribben, og skyv den forsiktig mot venstre.

Skjemaet er en fortsettelse fra forrige side



2

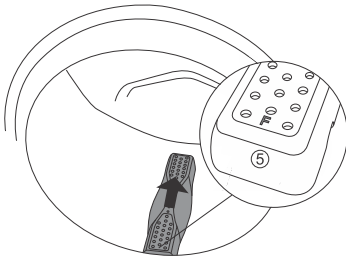
Hold ribben med den andre hånden og trekk den mot deg.

3

Løft opp trommelribben.

4

Fjern eventuelle gjenstander.



5

Plasser ribben i monteringsporet merket "F" mot deg. Kontroller at alle ribbene er helt på plass i sine respektive spor i trommelen. Skyv ribben innover (som vist med pilen på figuren) til den klikker på plass.

Hvis du bruker hardt vann

Hvis du vasker med hardt vann (som fører til dannelse av kalkbelegg), kan det forekomme en gråhvit hinne på vaskemaskintrommelen. For å fjerne dette belegget tilsetter du eddik (cirka 2 dl) eller natriumbikarbonat, "natron" (1 spiseskje eller 15 g) i vaskemaskintrommelen og velger et hvilket som helst program med en temperatur på 90 °C, eller trommelrengjøringsprogrammet. Se "TRINN 5: Velg program".

Gjenta prosessen hvis nødvendig.

Feil – hva skal jeg gjøre?

Forstyrrelser fra omgivelsene (f.eks. kraftnettet) kan føre til forskjellige feilmeldinger (se feilsøkingstabellen). I slike tilfeller:

- Slå av maskinen, vent 1 minutt, slå på maskinen igjen, og gjenta vaskeprogrammet.
- Hvis feilen oppstår igjen, må du kontakte nærmeste serviceavdeling.
- Du kan løse de fleste **problemer** med vaskemaskinen på egen hånd (se feilsøkingstabellen).
- **Reparasjoner** skal alltid utføres av autorisert tekniker.
- Reparasjon eller garantikrav på grunn av feil tilkobling eller feil bruk av vaskemaskinen dekkes ikke av garantien. I slike tilfeller bæres reparasjonskostnadene av brukeren.

⚠ INFORMASJON!

Garantien dekker ikke feil eller defekter som skyldes forstyrrelser fra omgivelsene (lynnedslag, strømbrydd, naturkatastrofer osv.).

Problem/feil	Årsak	Hva skal jeg gjøre?
Døra til vaskemaskinen kan ikke åpnes.	• For høyt vannivå.	• Tapp ut vannet med tømme- eller sentrifugeringsprogrammet. Se "TRINN 5: Velg program".
	• Vanntemperaturen i vaskemaskinen er for høy.	• Vent til vanntemperaturen synker og pump ut vannet. Hvis du fremdeles ikke kan åpne døra, bruker du verktøyet for nødåpning (se kapitlet "FEIL – HVA SKAL JEG GJØRE? / Manuell åpning av døra til vaskemaskinen").
Vaskeprogrammet går ikke fremover.	• Innløpsslangen vil ikke ta inn vann.	• Kontroller at vannforsyningen er riktig tilkoblet og åpen.
	• Døra til vaskemaskinen er ikke helt igjen.	• Trykk hardt på døra til vaskemaskinen til du hører to klikk når den lukkes.
	• Det er ikke spenning i stikkkontakten.	• Kontroller at støpslet er koblet til et strømnett der det er strøm (eller spenning).
	• Du har valgt funksjonen Utsatt start.	• For å slette funksjonen Utsatt start trykker du på knappen Start  og holder den inne i tre sekunder.
Vasketiden er lengre enn forventet (tiden oppdateres regelmessig på displayet).	• Lav inntaksvanntemperatur.	• Programtiden kan være inntil 60 % lengre enn først forventet i en normal progresjon.
	• UKS* (*ubalansesystem)-stabilitetssystemet innkob-	• Programtiden overskrides fordi tøyet i trommelen må fordeles på nytt.

Feil – hva skal jeg gjøre?

Skjemaet er en fortsettelse fra forrige side

Problem/feil	Årsak	Hva skal jeg gjøre?
	<p>let på grunn av ujevnt fordelt tøy.</p> <ul style="list-style-type: none"> • Lav nettspenning. • Strømbrudd. 	<ul style="list-style-type: none"> • Vaskemaskinen trenger mer tid fordi spenningen i strømmettet er for lav. • Programtiden forlenges med varigheten for strømbruddet.
Displayet lyser ikke.	<ul style="list-style-type: none"> • Det er ikke spenning i apparatet. 	<ul style="list-style-type: none"> • Kontroller at støpslet er koblet til et strømnett der det er strøm (eller spenning).
Teksten på displayet er ikke i ditt språk.	<ul style="list-style-type: none"> • Du har ikke valgt ønsket språk ennå. 	<ul style="list-style-type: none"> • Velg ønsket språk (se "TRINN 5: Innstillinger / Velge språk").
Vått tøy ("unbalance" vises på displayet)	<ul style="list-style-type: none"> • En liten mengde tøy blir ofte ujevnt fordelt. 	<ul style="list-style-type: none"> • Løsne og fordel tøyet på nytt, og velg programmet Tømming eller Sentrifugering. • Øk tøymengden i vaskemaskinen og start programmet på nytt (se "TRINN 7: Start vaskingen / Legge i eller ta ut tøy etter at programmet har startet").
Det er spor av fett (eller fettstriper) på klærne.	<ul style="list-style-type: none"> • Tøyet var veldig fettete. 	<ul style="list-style-type: none"> • Vask tøyet på nytt. Når tøyet er så skittent som dette, må du tilsette mer vaskepulver eller bruke et flytende vaskemiddel kombinert med et kraftigere (mer langvarig) program.
Det er fremdeles flekker på tøyet.	<ul style="list-style-type: none"> • Du har brukt flytende vaskemiddel uten blekemiddel eller pulvervaske-middel for kulørt tøy. • Du valgte et uegnet program. 	<ul style="list-style-type: none"> • Bruk et vaskemiddel som inneholder blekemiddel. • Bruk spesielt flekkfjerningsmiddel.
Det er hvite rester av vaskepulver på tøyet.	<ul style="list-style-type: none"> • Dette skyldes ikke dårlig skylling i vaskemaskinen, men heller fosfatfrie vaske-midler som inneholder ingredienser (zeolitter) for å gjøre vannet bløtere. Disse ingrediensene kan avsettes på tøyet. 	<ul style="list-style-type: none"> • Skyll tøyet straks på nytt. • Bruk flytende vaskemiddel som ikke inneholder zeolitter. • Prøv å fjerne belegget med en børste.

Feil – hva skal jeg gjøre?

Skjemaet er en fortsettelse fra forrige side

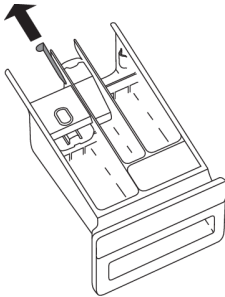
Problem/feil	Årsak	Hva skal jeg gjøre?
Det er vaskepulverrester i hovedvaskekammeret i vaskemiddelskuffen.	<ul style="list-style-type: none"> • Vanntrykket er for lavt. 	<ul style="list-style-type: none"> • Rengjør nettet på vannavløpsslangen.
	<ul style="list-style-type: none"> • Enkelte typer vaskepulver kan sitte godt fast i vaskemiddelskuffen når den er tom. 	<ul style="list-style-type: none"> • Velg høyere vannstand eller ekstra skylling (se "TRINN 6: Velg programinnstillinger"). • Tørk av vaskemiddelskuffen før du har oppi pulvervaskemiddelet.
Det er tøymerkner igjen i tøymerknerkammeret i vaskemiddelskuffen.	<ul style="list-style-type: none"> • Pluggdekselet er ikke plassert riktig eller er tilstoppet. 	<ul style="list-style-type: none"> • Kontroller at pluggdekselet i tøymerknerkammeret i vaskemiddelskuffen er riktig plassert. • Rengjør pluggdekselet (se kapitlet "RENGJØRING OG VEDLIKEHOLD / Rengjør vaskemiddelskuffen").
Ubehagelig lukt i maskintrommelen.	<ul style="list-style-type: none"> • Rester av tekstiler, vaskemiddel og tøymerkner i filteret. 	<ul style="list-style-type: none"> • Kontroller at filteret er rent.
	<ul style="list-style-type: none"> • Utvikling av bakterier. 	<ul style="list-style-type: none"> • Velg et selvrensprogram (Trommelrengjøring) (se "TRINN 5: Velg program").
Maskinen beveger seg under drift.	<ul style="list-style-type: none"> • Bena er ikke riktig justert. 	<ul style="list-style-type: none"> • Vatre bena (se kapitlet "INSTALLASJON OG TILKOBLING / Justering av bena").
	<ul style="list-style-type: none"> • Transportboltene er ikke fjernet. 	<ul style="list-style-type: none"> • Fjern transportboltene (se kapitlet "FØR DU BRUKER APPARATET FOR FØRSTE GANG / Transportbeskyttelse").
Maskinen beveger seg under sentrifugering.	<ul style="list-style-type: none"> • Ujevn fordeling av tøyet eller for lite tøy. 	<ul style="list-style-type: none"> • Vaskemaskinen reduserer automatisk sentrifugeringshastigheten hvis vibrasjonene er for kraftige. • Øk tøymengden i vaskemaskinen og start programmet på nytt (se "TRINN 7: Start vaskingen / Legge i eller ta ut tøy etter at programmet har startet").
Støy (høy) avløpspumpe	<ul style="list-style-type: none"> • Pumpefilteret er tilstoppet. • Filterhuset og viftehjulet til avløpspumpen er tilstoppet. 	<ul style="list-style-type: none"> • Kontroller at viftehjulet til avløpspumpen er rent. • Kontroller at filterhuset er rent. (Se kapitlet "RENGJØRING OG VEDLIKEHOLD/Rengjør filteret")

Manuell åpning av døra til vaskemaskinen

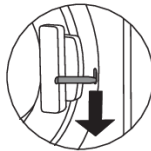
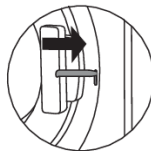
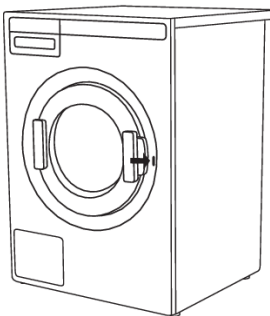
ELEKTRISK STØT!

Vaskemaskindøra kan åpnes **manuelt** hvis apparatet ikke er koblet til strømmettet og hvis vannet er pumpet ut av maskinen.

- Velg programmet Sentrifugering eller Tømming for å pumpe vannet ut av maskinen. Hvis dette ikke hjelper, må vannet fjernes fra maskintrommelen manuelt. Se kapitlet "Rengjøre vannlås og avløpspumpe" i kapitlet "RENGJØRING OG VEDLIKEHOLD".
- Kontroller at hovedbryteren er slått av og at støpslet er koblet fra stikkkontakten.
Hvis vaskemaskinen din har trefaset tilkobling, må du ikke trekke støpselet ut av stikkkontakten.
- Ta ut verktøyet for nødåpning av døra (sitter på baksiden av vaskemiddelskuffen), og sett det inn i sporet på høyre side av døra på vaskemaskinens dørlås.



- Trykk nøkkelen (nøkkel = verktøy for nødåpning av døra) nedover (helt ned til du hører et klikk) for å låse opp døra til vaskemaskinen. Når døra er låst opp, åpner du den ved å trekke den mot deg.



INFORMASJON!

Hvis vaskemaskinen fremdeles ikke kan åpnes, må du kontakte en servicetekniker.

Feil – hva skal jeg gjøre?

Feilmeldinger

Hvis det skjer en feil mens et program kjører, vil den aktuelle feilen vises på displayet Error XX).

Trykk på INFO-knappen for å vise feilbeskrivelsen.

Slå av apparatet og slå det på igjen.



Feil som vises på displayet, kan være følgende:

(Error)	Feilmelding på displayet	Hva skal jeg gjøre?
E0	Uriktige innstillinger	Start programmet på nytt. Hvis feilen gjentar seg, må du kontakte en servicetekniker.
E1	Feil med temperatursensoren	<ul style="list-style-type: none">• Inntaksvannet er for kaldt. Gjenta vaskeprogrammet.• Hvis feilen vises på nytt, må du kontakte en servicetekniker.
E2	Feil på grunn av låst dør	Slå AV maskinen og slå den PÅ igjen. Start programmet på nytt. Hvis feilen gjentar seg, må du kontakte en servicetekniker.
E3	Vannpåfyllingsfeil	Kontroller følgende: <ul style="list-style-type: none">• er vannkranen åpen,

Feil – hva skal jeg gjøre?

Skjemaet er en fortsettelse fra forrige side

(Error)	Feilmelding på displayet	Hva skal jeg gjøre?	
		<ul style="list-style-type: none">• er filteret på inntaksslangen rent,• Er inntaksslangen deformert (sammenklemt, tett osv.),• er trykket i vannforsyning mellom 0,1 og 1 MPa (1–10 bar). <p>Trykk deretter på knappen Exit (Avslutt) for å gjenoppta programmet.</p> <p>Hvis feilen gjentar seg, må du kontakte en servicetekniker.</p>	
E6	Vannoppvarmingsfeil	Start programmet på nytt. Hvis feilen gjentar seg, må du kontakte en servicetekniker.	
E7	Vanntømmingsfeil	Kontroller følgende: <ul style="list-style-type: none">• er pumpefilteret rent,• er avløpsslangen tett,• er avløpet tett,• Er avløpsslangen montert i riktig høyde? (se kapitlet om montering av avløpsslange i bruksanvisningen) <p>Trykk deretter på Exit (Avslutt) igjen. Hvis feilen gjentar seg, må du kontakte en servicetekniker.</p>	
E10	Feil med vannstandssensor	Slå AV maskinen og slå den PÅ igjen. Start programmet på nytt. Hvis feilen gjentar seg, må du kontakte en servicetekniker.	
E11	Oversvømmelse	Hvis det er vann i trommelen som overskrider et bestemt nivå, og det meldes en feil på displayet, vil vaskeprogrammet bli avbrutt og vannet vil bli pumpet ut av vaskemaskinen. Start programmet på nytt. Hvis feilen gjentar seg, må du kontakte en servicetekniker.	Hvis det er vann i trommelen som overskrider et bestemt nivå, og det meldes en feil på displayet og vaskemaskinen fortsetter å ta inn vann, må du stenge vannkranen og kontakte en servicetekniker.
E12	Motorfeil / motorkontrollfeil	Start programmet på nytt. Hvis feilen gjentar seg, må du kontakte en servicetekniker.	
E23	Feil under opplåsing av døra	Døra er lukket, men kan ikke låses opp. Slå av vaskemaskinen og slå den på igjen. Hvis feilen gjentar seg, må du kontakte en servicetekniker. Se instruksene for åpning av døra – kapitlet om manuell døråpning.	
E36	Feil på kommunikasjonen mellom UI** og PMCU.	Slå av maskinen og slå den på igjen. Hvis feilen gjentar seg, må du kontakte en servicetekniker.	
E37	PMCU/UI**-programvareversjoner er ikke kompatible	Ta kontakt med en servicetekniker.	
E40	Spenningsverdien utenfor område.	Start programmet på nytt. Hvis feilen gjentar seg, må du kontakte en servicetekniker.	

Feil – hva skal jeg gjøre?

Skjemaet er en fortsettelse fra forrige side

(Error)	Feilmelding på displayet	Hva skal jeg gjøre?
E41	Frekvensverdien utenfor område.	Start programmet på nytt. Hvis feilen gjentar seg, må du kontakte en servicetekniker.
	Ujevnt tørket tøy.	Fordel tøyet manuelt og kjør sentrifugeringsprogrammet.
	Døren kan ikke låses	Åpne døren og lukk den helt igjen. Hvis feilen gjentar seg, må du kontakte en servicetekniker.
	Advarsel – selvrensprogram	Meldingen "Varsel sterilt rør" vises for hver 40. fullførte vaskeprogram. Kjører rengjøringsprogrammet (DRUM CLEANING); se trinn 5.
	Forbereder opplåsing av dør (trykk på INFO): Tømming må utføres. Vent til dør låses opp.	Vent til prosessen er ferdig. Hvis ingen feil vises etter prosessen, kan et nytt program startes.
	Alarm om vanntømmingssytem	Alarm om redusert vannstrøm under pumpetrimnet. Sjekk brukerhåndbøker.

** UI = (User Interface – brukergrensesnitt)

Ujevn fordeling av tøy eller klumper med tøy i vaskemaskinen kan føre til problemer slik som vibrasjoner og støy under drift. Vaskemaskinen vil registrere dette og aktivere UKS* (*ubalansesystem).

Små tøymengder (f.eks. ett håndkle, én genser, én badekåpe osv.) eller klær laget av materiale med spesielle geometriske egenskaper er nærmest umulige å fordele jevnt i trommelen (tøfler, store plagg osv.). Dette fører til flere forsøk på å fordele tøy på nytt, som i sin tur fører til at programmet varer lengre. I ekstreme tilfeller under ugunstige forhold kan programmet bli ferdig uten sentrifugering.

UKS* (* ubalansesystem) gir mulighet for stabil drift og forlenger maskinens levetid.

Før du tar kontakt med en tekniker

Når du kontakter et servicesenter, må du oppgi modell (1), type (2) og serienummer (3) på vaskemaskinen.

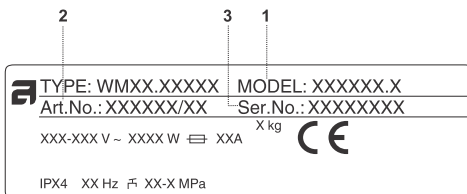
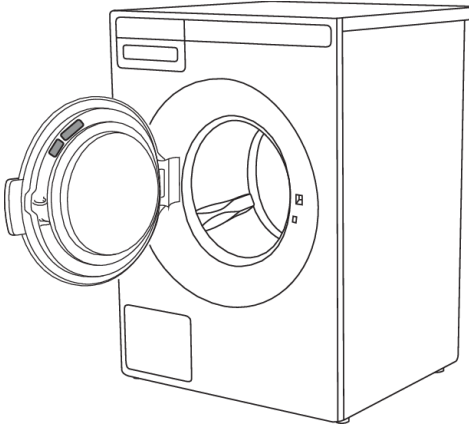
Modell, type og serienummer står på merkeskiltet som er plassert på døra til vaskemaskinen.

⚠ ADVARSEL!

Ved feil må det bare brukes godkjente reservedeler fra autoriserte produsenter.

⚠ ADVARSEL!

Reparasjon eller garantikrav på grunn av feil tilkobling eller feil bruk av vaskemaskinen dekkes ikke av garantien. I slike tilfeller bæres reparasjonskostnadene av brukeren.



PRODUKTINFORMASJONSBLAD I HENHOLD TIL EU-FORORDNING NR. 2019/2014

(modellavhengig)

3kW

Leverandørens navn eller varemerke:					
Leverandørens adresse ^(b) :					
Modellkode:					
Generelle produktparametere:					
Parameter	Verdi		Parameter	Verdi	
Nazivna zmogljivost ^(a) (kg)	7,0		Mål i cm	Høyde	85,0
				Bredde	59,5
				Dybde	59,1
EEI _W ^(a)	67,4		Energieffektivitetsklasse ^(a)	[A/B/C/D/E/F/G] ^(c)	
Vaskeeffektivitetsindeks ^(a)	1,04		Skylleeffektivitet (g/kg) ^(a)	3,10	
Energiforbruk i kWh per syklus, for programmet »eco 40-60«. Faktisk energiforbruk beror på hvordan maskinen brukes.	0,900		Vannforbruk i liter per syklus, basert på programmet »eco 40-60«. Faktisk vannforbruk avhenger av hvordan maskinen brukes og vannets hardhet.	46,0	
Maksimal temperatur inni det behandlede plagget ^(a) (°C)	Nominell kapasitet	43	Gjenværende fuktighetsinnhold ^(a) (%)	Nominell kapasitet	49
	Halv	32		Halv	49
	Kvart	27		Kvart	49
Sentrifugeringshastighet ^(a) (o/min)	Nominell kapasitet	1400	Tørketrommeeffektivitetsklasse ^(a)	[A/B/C/D/E/F/G] ^(c)	
	Halv	1400			
	Kvart	1400			
Programvarighet ^(a) (h:min)	Nominell kapasitet	2:55	Type	[Innebygd/ frittstående]	
	Halv	2:15			
	Kvart	2:10			

Skjemaet er en fortsettelse fra forrige side

Luftbåret akustisk støv- utslipp i sentrifugerings- fasen ^(a) (dB(A) re 1 pW)	76	Luftbåret akustisk støv- utslippsklasse ^(a) (sentrifugeringsfase)	[A/B/C/D] ^(c)
Av-modus (W)	0,48	Hvilemodus (W)	0,48
Utsatt start (W) (hvis relevant)	/	Nettilknyttet hvilemodus (W) (hvis relevant)	/
Minimum garantitid som gis av leverandøren ^(b) :	2 år		
Dette produktet er konstruert for å frigjøre sølvioner under vaskecyklusen	[JA/NEI]		

Tilleggsinformasjon:

Kobling til leverandørens hjemmeside, der det finnes informasjon fra punkt 9 vedlegg II iht. kommisjonsforordning (EU) 2019/2023 ^(a) ^(b):

^(a) For eco 40-60-programmet.

^(b) Endringer i disse punktene skal ikke betraktes som relevante for hensikten med paragraf 4 i artikkel 4 i forordning (EU) 2017/1369.

^(c) Hvis produkt databasen automatisk genererer det endelige innholdet i denne cellen, skal leverandøren ikke legge inn disse dataene.

PRODUKTINFORMASJONSBLAD I HENHOLD TIL EU-FORORDNING NR. 2019/2014

(modellavhengig)

3kW

Leverandørens navn eller varemerke:				
Leverandørens adresse ^(b) :				
Modellkode:				
Generelle produktparametere:				
Parameter	Verdi	Parameter	Verdi	
Nazivna zmogljivost ^(a) (kg)	7,0	Mål i cm	Høyde	85,0
			Bredde	59,5
			Dybde	59,1
EEL _W ^(a)	68,7	Energieffektivitetsklasse ^(a)	[A/B/C/D/E/F/G] ^(c)	
Vaskeeffektivitetsindeks ^(a)	1,04	Skylleeffektivitet (g/kg) ^(a)	3,00	

Teknisk informasjon

Skjemaet er en fortsettelse fra forrige side

Energiforbruk i kWh per syklus, for programmet »eco 40-60«. Faktisk energiforbruk beror på hvordan maskinen brukes.	0,700		Vannforbruk i liter per syklus, basert på programmet »eco 40-60«. Faktisk vannforbruk avhenger av hvordan maskinen brukes og vannets hardhet.	46,0	
Maksimal temperatur inni det behandlede plagget ^(a) (°C)	Nominell kapasitet	38	Gjenværende fuktighetsinnhold ^(a) (%)	Nominell kapasitet	44
	Halv	39		Halv	44
	Kvart	43		Kvart	44
Sentrifugeringshastighet ^(a) (o/min)	Nominell kapasitet	1600	Tørketrommeleffektivitetsklasse ^(a)	[A/B/C/D/E/F/G] ^(c)	
	Halv	1600			
	Kvart	1600			
Programvarighet ^(a) (h:min)	Nominell kapasitet	2:50	Type	[innebygd/ frittstående]	
	Halv	2:10			
	Kvart	1:50			
Luftbåret akustisk støyutslipp i sentrifugeringsfasen ^(a) (dB(A) re 1 pW)	78		Luftbåret akustisk støyutslippsklasse ^(a) (sentrifugeringsfase)	[A/B/C/D] ^(c)	
Av-modus (W)			Hvilemodus (W)		
Utsatt start (W) (hvis relevant)	/		Nettilknyttet hvilemodus (W) (hvis relevant)	/	
Minimum garantitid som gis av leverandøren ^(b) :			2 år		
Dette produktet er konstruert for å frigjøre sølvioner under vaskesyklusen			[JA/ NEI]		

Tilleggsinformasjon:

Kobling til leverandørens hjemmeside, der det finnes informasjon fra punkt 9 vedlegg II iht. kommisjonsforordning (EU) 2019/2023 ^(a) ^(b):

^(a) For eco 40-60-programmet.

^(b) Endringer i disse punktene skal ikke betraktes som relevante for hensikten med paragraf 4 i artikkel 4 i forordning (EU) 2017/1369.

^(c) Hvis produkt databasen automatisk genererer det endelige innholdet i denne cellen, skal leverandøren ikke legge inn disse dataene.

Ytelsesdata

Program	Maks. tøymengde	Temp. °C
Eco 40-60 ^{1*)}	7 /3,5* /21 ^{1*)} kg	
Hvit/Kulørt ²⁾	7 /3,5* kg	60
Syntetisk ²⁾	3,5 kg	40

1*) PRODUKTINFORMASJONSBLAD I henhold til EU-forordning nr. 2019/2014

2) 40 °C program for testformål. Alternativet 40 °C må stilles inn.

* Halvfullt

Energimerking

Europeisk teststandard	EN 60456 / ^{1*)}
Vaskeprogram	Eco 40-60 ^{1*)}
Tilkobling	Kaldt vann 15 °C
Støyttestingsmetode	IEC-60704-2-4

Teknisk informasjon

Bredde	595 mm
Høyde	850 mm
Dybde	591 mm
Vekt	76,5 /77,0 /82,5 kg (avhengig av modell)
Trommelvolum	60 l
Merkeeffekt	Se typeskilt
Oppvarmingseffekt	Se typeskilt
Vanntrykk	0,1–1 MPa 1–10 kp/cm ² 10–100 N/cm ²
Utslipp lydtrykknivå i henhold til EN ISO 11203	< 70 dB re 20 µPa
Materiale i trommel og dispenser	Rustfritt stål
Husmateriale	Varmgalvanisert og pulverlakkert metall, eller rustfrie stålplater (modellavhengig)
Vanntilkobling	1,5 m, pex-slange
Avløpsslange	1,6 m, polypropylenslange

Programtabell

WMC6763PC

Program	Forvask	Temp. °C	Antall skyllinger		Maks. tøymengde (kg)	Sentrifugeringshastighet (o/min)	Vannforbruk (omtrentlig, i liter)			Strømforbruk (omtrentlig, kWh)	Programtid (omtrentlig, i timer og minutter)
							Varmt	Kaldt	Sum		
Eco 40-60			2	7	1600		46	46	0,90	2:55	
Tung 60 °C	✓	60	3	7	1600	5	66	71	1,30	1:50	
Tung 90 °C	✓	90	3	7	1600	5	66	71	2,30	2:20	
Hvit/Farge 20 °C		20	3	7	1600	5	52	57	0,14	1:15	
Hvit/Farge 40 °C		40	3	7	1600	9	48	57	0,25	1:20	
Hvit/Farge 60 °C		60	3	7	1600	9	56	65	0,40	1:30	
Hvit 90 °C		90	3	7	1600	9	56	65	2,30	2:05	
Ekspress 40 °C		40	2	7	1600	9	33	42	0,46	0:50	
Ekspress 60 °C		60	2	7	1600		50	50	1,30	1:00	
Ekspress 60 °C		60	2	3,5	1600		31	31	0,72	1:00	
Syntetisk 40 °C		40	2	3,5	1200	8	32	40	0,19	0:40	
Ull/Hånd 30 °C		30	2	3	800	5	30	35	0,05	0:35	
Skylling			2	7	1600		28	28	0,07	0:29	
Sentrifugering			/	7	1600				0,06	0:17	
Utpumping			/	7	/				0,01	0:01	
MOP 60 °C	✓	60	3	7	1600	5	71	76	1,20	1:40	
MOP 90 °C	✓	90	3	7	1600	5	71	76	2,20	2:10	
Mikrofiber 40 °C		40	2	7	1600	9	45	54	0,26	0:55	
Mikrofiber 60 °C		60	2	7	1600	9	53	62	0,90	1:15	
Desinfeksjon 40 °C	✓	40	3	7	1600	5	63	68	0,80	1:45	
Desinfeksjon 60 °C	✓	60	3	7	1600	5	71	76	1,50	2:35	
Desinfeksjon 90 °C	✓	90	3	7	1600	5	71	76	2,70	2:50	

Skjemaet er en fortsettelse fra forrige side

Program	Forvask	Temp. °C	Antall skyllinger	Maks. tøymengde (kg)	Sentrifugeringshastighet (o/min)	Vannforbruk (omtrentlig, i liter)			Strømforbruk (omtrentlig, kWh)	Programtid (omtrentlig, i timer og minutter)
						Varmt	Kaldt	Sum		
Allergi bomull 60 °C		60	4	7	1600	9	77	86	1,20	2:30
Allergi bomull 90 °C		90	4	7	1600	9	77	86	2,80	3:00
Allergi syntetisk 40 °C		40	3	3,5	1200	9	46	55	0,35	1:40
Allergi syntetisk 60 °C		60	3	3,5	1200	9	54	63	0,80	1:55
Rengjøring		90	3	/		9	63	72	1,10	1:10
Program A				7	1600					
Program B				7	1600					
Program C				7	1600					
Program D				7	1600					
Program E				7	1600					
Program F				7	1600					
Program G				7	1600					
Program H				7	1600					
Program I				7	1600					
Program J				7	1600					

Tabellen over omfatter flere eksempler på bruk av energi, vann og tid for flere forskjellige programinnstillinger. Det faktiske forbruket og tiden kan variere avhengig av vanntrykk, vannets hardhet, vanninntakstemperatur, romtemperatur, tøvekt og tøype, endringer i strømforsyningen og valgte alternativer eller innstillinger. I eksemplene som er angitt her, er tømningen stilt inn på Normal, og ingen tillegginnstillinger er valgt.

Maksimal eller nominell tøymengde gjelder tøy som er forberedt i henhold til standarden IEC 60456.

✓ Innstilling mulig i programmet

Programtabell

WMC6743PB

Program	Forvask	Temp. °C	Antall skyllinger		Maks. tøymengde (kg)	Sentrifugeringshastighet (o/min)	Vannforbruk (omtrentlig, i liter)			Strømforbruk (omtrentlig, kWh)	Programtid (omtrentlig, i timer og minutter)
							Varmt	Kaldt	Sum		
Eco 40-60			2	7	1400		46	46	0,90	2:55	
Tung 60 °C	✓	60	3	7	1400	5	66	71	1,30	1:50	
Tung 90 °C	✓	90	3	7	1400	5	66	71	2,30	2:20	
Hvit/Farge 20 °C		20	3	7	1400	5	52	57	0,14	1:15	
Hvit/Farge 40 °C		40	3	7	1400	9	48	57	0,25	1:20	
Hvit/Farge 60 °C		60	3	7	1400	9	56	65	0,40	1:30	
Hvit 90 °C		90	3	7	1400	9	56	65	2,30	2:05	
Ekspress 40 °C		40	2	7	1400	9	33	42	0,46	0:50	
Ekspress 60 °C		60	2	7	1400		50	50	1,30	1:00	
Ekspress 60 °C		60	2	3,5	1400		31	31	0,72	1:00	
Syntetisk 40 °C		40	2	3,5	1200	8	32	40	0,19	0:40	
Ull/Hånd 30 °C		30	2	3	800	5	30	35	0,05	0:35	
Skylling			2	7	1400		28	28	0,07	0:29	
Sentrifugering			/	7	1400				0,06	0:17	
Utpumping			/	7	/				0,01	0:01	
MOP 60 °C	✓	60	3	7	1400	5	71	76	1,20	1:40	
MOP 90 °C	✓	90	3	7	1400	5	71	76	2,20	2:10	
Mikrofiber 40 °C		40	2	7	1400	9	45	54	0,26	0:55	
Mikrofiber 60 °C		60	2	7	1400	9	53	62	0,90	1:15	
Desinfeksjon 40 °C	✓	40	3	7	1400	5	63	68	0,80	1:45	
Desinfeksjon 60 °C	✓	60	3	7	1400	5	71	76	1,50	2:35	
Desinfeksjon 90 °C	✓	90	3	7	1400	5	71	76	2,70	2:50	

Skjemaet er en fortsettelse fra forrige side

Program	Forvask	Temp. °C	Antall skyllinger	Maks. tøymengde (kg)	Sentrifugeringshastighet (o/min)	Vannforbruk (omtrentlig, i liter)			Strømforbruk (omtrentlig, kWh)	Programtid (omtrentlig, i timer og minutter)
						Varmt	Kaldt	Sum		
Allergi bomull 60 °C		60	4	7	1400	9	77	86	1,20	2:30
Allergi bomull 90 °C		90	4	7	1400	9	77	86	2,80	3:00
Allergi syntetisk 40 °C		40	3	3,5	1200	9	46	55	0,35	1:40
Allergi syntetisk 60 °C		60	3	3,5	1200	9	54	63	0,80	1:55
Rengjøring		90	3	/		9	63	72	1,10	1:10
Program A				7	1400					
Program B				7	1400					
Program C				7	1400					
Program D				7	1400					
Program E				7	1400					
Program F				7	1400					
Program G				7	1400					
Program H				7	1400					
Program I				7	1400					
Program J				7	1400					

Tabellen over omfatter flere eksempler på bruk av energi, vann og tid for flere forskjellige programinnstillinger. Det faktiske forbruket og tiden kan variere avhengig av vanntrykk, vannets hardhet, vanninntakstemperatur, romtemperatur, tøvekt og tøype, endringer i strømforsyningen og valgte alternativer eller innstillinger. I eksemplene som er angitt her, er tømningen stilt inn på Normal, og ingen tillegginnstillinger er valgt.

Maksimal eller nominell tøymengde gjelder tøy som er forberedt i henhold til standarden IEC 60456.

✓ Innstilling mulig i programmet

Programtabell

WMC6742P

Program	Forvask	Temp. °C	Antall skyllinger		Maks. tøymengde (kg)	Sentrifugeringshastighet (o/min)	Vannforbruk (omtrentlig, i liter)			Strømforbruk (omtrentlig, kWh)	Programtid (omtrentlig, i timer og minutter)
							Varmt	Kaldt	Sum		
Eco 40-60			2	7	1400		46	46	1,00	2:55	
Tung 60 °C	✓	60	3	7	1400	5	66	71	1,50	2:09	
Tung 90 °C	✓	90	3	7	1400	5	66	71	2,50	2:50	
Hvit/Farge 20 °C		20	3	7	1400	5	52	57	0,15	1:15	
Hvit/Farge 40 °C		40	3	7	1400	9	48	57	0,40	1:25	
Hvit/Farge 60 °C		60	3	7	1400	9	56	65	0,60	1:49	
Hvit 90 °C		90	3	7	1400	9	56	65	2,50	2:35	
Ekspress 40 °C		40	2	7	1400	9	33	42	0,50	0:50	
Ekspress 60 °C		60	2	7	1400		50	50	1,42	1:00	
Ekspress 60 °C		60	2	3,5	1400		31	31	0,72	1:00	
Syntetisk 40 °C		40	2	3,5	1200	8	329	40	0,22	0:40	
Ull/Hånd 30 °C		30	2	3	800	5	30	35	0,05	0:35	
Skylling			2	7	1400		28	28	0,07	0:29	
Sentrifugering			/	7	1400				0,06	0:17	
Utpumping			/	7	/				0,01	0:01	
MOP 60 °C	✓	60	3	7	1400	5	71	76	1,30	1:59	
MOP 90 °C	✓	90	3	7	1400	5	71	76	2,40	2:40	
Mikrofiber 40 °C		40	2	7	1400	9	45	54	0,28	0:55	
Mikrofiber 60 °C		60	2	7	1400	9	53	62	1,10	1:34	
Desinfeksjon 40 °C	✓	40	3	7	1400	5	63	68	0,90	1:50	
Desinfeksjon 60 °C	✓	60	3	7	1400	5	71	76	1,60	2:50	
Desinfeksjon 90 °C	✓	90	3	7	1400	5	71	76	2,90	3:10	

Skjemaet er en fortsettelse fra forrige side

Program	Forvask	Temp. °C	Antall skyllinger	Maks. tøymengde (kg)	Sentrifugeringshastighet (o/min)	Vannforbruk (omtrentlig, i liter)			Strømforbruk (omtrentlig, kWh)	Programtid (omtrentlig, i timer og minutter)
						Varmt	Kaldt	Sum		
Allergi bomull 60 °C		60	4	7	1400	9	77	86	1,360	2:49
Allergi bomull 90 °C		90	4	7	1400	9	77	86	3,00	3:30
Allergi syntetisk 40 °C		40	3	3,5	1200	9	46	55	0,38	1:40
Allergi syntetisk 60 °C		60	3	3,5	1200	9	54	636	0,870	2:05
Rengjøring av trommel		90	3		/	9	63	72	1,25	1:20
Program A				7	1400					
Program B				7	1400					
Program C				7	1400					
Program D				7	1400					
Program E				7	1400					
Program F				7	1400					
Program G				7	1400					
Program H				7	1400					
Program I				7	1400					
Program J				7	1400					

Tabellen over omfatter flere eksempler på bruk av energi, vann og tid for flere forskjellige programinnstillinger. Det faktiske forbruket og tiden kan variere avhengig av vanntrykk, vannets hardhet, vanninntakstemperatur, romtemperatur, tøypevekt og tøype, endringer i strømforsyningen og valgte alternativer eller innstillinger. I eksemplene som er angitt her, er tømningen stilt inn på Normal, og ingen tillegginnstillinger er valgt.

Maksimal eller nominell tøymengde gjelder tøy som er forberedt i henhold til standarden IEC 60456.

✓ Innstilling mulig i programmet

* Halv

** Kvart

Justering av vist vasketid

Avansert teknologi gjør det mulig for maskinen å registrere tøymengde og nødvendig vannmengde under vaskeprosessen. Avhengig av tøymengde kan vasketiden bli lengre eller kortere, og den viste tiden vil tilpasses ut fra dette.

I tillegg kan vist vasketid endres på grunn av forskjeller i inntaksvanntemperatur. Ved lav inntaksvanntemperaturer kan vasketiden bli lengre, ved høyere temperatur kan den bli kortere.

Ujevn fordeling av tøyet eller klumper med tøy i vaskemaskinen kan føre til problemer slik som vibrasjoner og støy under drift. Maskinen kan registrere slike klumper og prøve å fordele vasken på nytt. Små tøymengder (f.eks. ett håndkle, én genser, én badekåpe osv.) eller klær laget av materiale med spesielle geometriske egenskaper er nærmest umulige å fordele jevnt i trommelen (tøfler, store plagg osv.). Dette fører til flere forsøk på å fordele tøyet på nytt, som i sin tur fører til at programmet varer lengre.

Kassering/resirkulering av emballasje



■ Vår produktemballasje er laget av miljøvennlige materialer som kan resirkuleres, kastes eller destrueres uten å skade miljøet. Derfor er emballasjematerialene merket for dette formålet.

Symbolet på produktet eller emballasjen indikerer at produktet ikke skal behandles som vanlig husholdningsavfall. Produktet må leveres til godkjent mottak for elektrisk og elektronisk avfall.

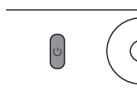
Når apparatet avhendes etter endt levetid, må alle strømledninger fjernes, og dørlåsen og bryteren må destrueres for å hindre at døren kan gå i lås (barns sikkerhet).

Riktig avfallshåndtering av produktet bidrar til å forebygge eventuelle negative konsekvenser for miljø og helse. Slike negative konsekvenser kan bli resultatet ved feil avhending av produktet. Vennligst ta kontakt med lokale renovasjonsmyndigheter, renovasjonsfirma eller forretningen der du kjøpte produktet, for mer informasjon om avfallshåndtering av produktet.



1. **Sorter tøyet.**

Lukk glidelåsene. Tøm lommene, og vring dem. Sjekk vaskesymbolene. Sorter tøyet ut fra hvor skittent det er, etter farge og etter tekstil.



2. **Slå på AV/PÅ-bryteren (ON/OFF)**



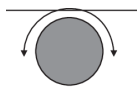
3. **Åpne døra til vaskemaskinen og legg inn tøyet.**

Før du gjør dette, må du kontrollere at trommelen er tom.



4. **Tilsett vaskemiddel og tøymykner.**

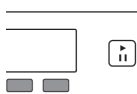
Anbefalt mengde vaskemiddel er gjerne angitt på pakken. Bruk mindre vaskemiddel til mindre tøymengder.



5. **Velg vaskeprogram.**

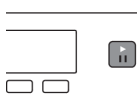
Drei programvelgeren til ønsket vaskeprogram. Det valgte programmet vises på displayet.

Maksimal tøymengde er angitt på typeskiltet (se PROGRAMTABELL i bruksanvisningen).



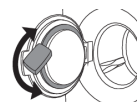
6. **Velg programinnstillinger**

Programinnstillinger kan velges for enkelte programmer. Se kapittelet: INNSTILLINGER



7. **Lukk døra til vaskemaskinen, og trykk på "START"-knappen.**

Forventet vasketid i timer og minutter vises på displayet.



8. **Programslutt**

Åpne døra og ta tøyet ut av vaskemaskinen.

Se kapitlet "RENGJØRING OG VEDLIKEHOLD".

Lukk døra.

Slå av hovedstrømbryteren.

Lukk vannkranen og trekk støpselet ut av stikkontakten (med mindre du har en vaskemaskin med trefaset tilkobling).

ASKO

Inspired by Scandinavia

Gorenje, Partizanska 12, 3320 Velenje, Slovenija • www.asko.com



820889-a7



Vi forbeholder oss retten til å foreta endringer.