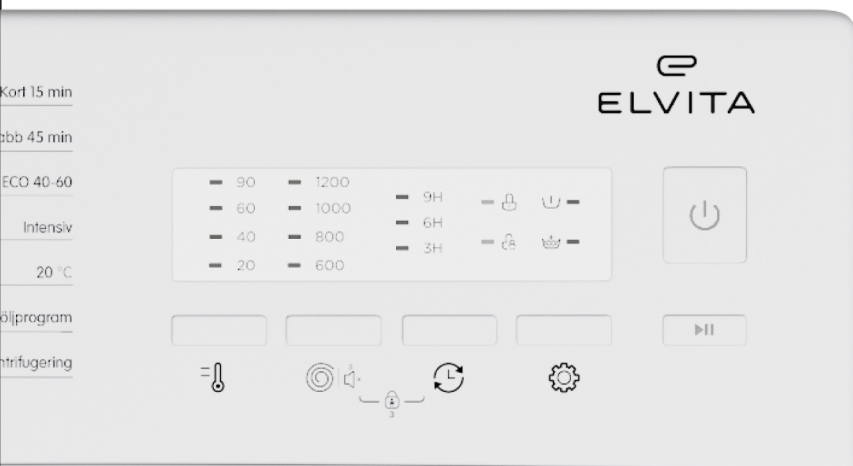


# ELVITA



**Bruksanvisning**  
Tvättmaskin  
CTM4612V

---

## Tack

för ditt förtroende och för köpet av vår produkt. Denna bruksanvisning medföljer för att hjälpa dig att använda produkten. Med hjälp av instruktionerna kan du lära dig om din nya produkt så snabbt som möjligt.

Kontrollera att produkten du har tagit emot är oskadad. Om du upptäcker en transportskada, var vänlig kontakta återförsäljaren som du köpte produkten av, eller den lokala butiken som levererade den.

ELVITA

Language: sv-SE, Publication date: 2021-06-21

This document and its content, including written material and images, are the property of Elon Group AB. You may not copy, reproduce, modify, republish or distribute this document or any of its content without express written permission from Elon Group AB. © 2020, Elon Group AB. All rights reserved.

---



## **Garanti**

Konsumentgaranti för produktens kvalitet gäller.

**ELVITA**

# Innehåll

<b>SÄKERHET</b>	<b>6</b>
Varningar.....	6
Avsedd användning .....	6
Säkerhet för barn och personer med funktionsnedsättning .....	6
Allmän säkerhet .....	7
Säkerhet under installation .....	7
Säkerhet under användning .....	8
Säkerhet under underhåll .....	9
Avfallshantering .....	9
<b>SNABBSTART</b>	<b>10</b>
<b>KOMMA IGÅNG</b>	<b>11</b>
Installation.....	11
Lär känna din nya tvättmaskin .....	11
Reglage.....	11
Tvättmedelsfack.....	11
Tillbehör.....	12
Använd barnlåset.....	12
Hitta modellkoden.....	12
<b>Innan första användning.....</b>	<b>13</b>
Kör en tom tvättcykel.....	13
<b>TVÄTT</b>	<b>14</b>
<b>Före varje tvätt .....</b>	<b>14</b>
<b>Starta tvätten.....</b>	<b>14</b>
<b>Alternativ, inställningar och funktioner .....</b>	<b>15</b>
Ändra centrifugeringsvarvtalet .....	15
Ändra temperaturen .....	15
Använd Fördröjning alternativ .....	16
Använd Extra sköljning alternativ .....	16
Använd Förtvätt alternativ .....	16
Stäng av och slå på ljudsignalen .....	16
<b>Tvättprogram.....</b>	<b>16</b>
20 °C .....	16
Babykläder.....	17
Bomull .....	17
Fintvätt .....	17
Trumrengöring .....	18
ECO 40-60.....	18
Intensiv .....	18
Jeans.....	19
Mixade material .....	19
Kort 15 min.....	19
Snabb 45 min .....	20

Sköljprogram .....	20
Centrifugering .....	20
Sportkläder .....	21
Syntet .....	21
Ylle .....	21
<b>RENGÖRING</b>	<b>23</b>
Rengör utsidan .....	23
Rengör tvättmedelsfacket .....	23
Rengör trumman .....	24
Rengör vattenkranens inloppsfilter .....	24
Rengör maskinens inloppsfilter .....	24
Rengör tömningspumpens filter .....	25
<b>FELSÖKNING</b>	<b>27</b>
Felsökning .....	27
<b>INSTALLATION</b>	<b>29</b>
Installationsplats .....	29
Packa upp maskinen .....	30
Avlägsna transportskruvarna .....	31
Nivåjustera maskinen .....	31
Anslut inloppsslangen till en vattenkran .....	32
Anslut inloppsslangen till maskinen .....	32
Anslut till ett externt avlopp .....	32
Sätt avloppsslangen i ett golvavlopp .....	33
Anslut avloppsslangen till ett avlopp .....	33
Sätt avloppsslangen i en vask .....	33
<b>BILAGA</b>	<b>35</b>
Tekniska specifikationer .....	35
Förbrukningsvärden .....	35
EU-direktiv och standarder .....	36

## SÄKERHET

Läs instruktionerna noga innan du installerar och använder produkten. Spara instruktionerna och förvara dem nära produkten för framtida bruk. Alla garantier förlorar sin giltighet om dessa instruktioner inte efterlevs.

### Varningar

**WARNING!**

Används när det finns risk för personskada.

**VAR FÖRSIKTIG!**

Används när det finns risk för skada på produkten.

**OBS!**

Allmän information som du bör känna till.



Hjälpfulla tips som du kan ha nytta av.

### Avsedd användning

Denna maskin är endast avsedd för:

- Inomhusbruk i ett hushåll eller i en hushållsmiljö som t.ex.:
  - av personal i köksavdelningen hos affärer, kontor och andra arbetsplatser;
  - på lantbruk;
  - av gäster på hotell, motell och liknande typer av boendemiljö;
  - på bed and breakfast, vandrarhem och liknande.
- Tvätt av maskintvättbara kläder och textilier i en tvättmedelslösning.
- Tvätt med hjälp av vanliga lågskummande tvättmedel och skötselprodukter som är lämpliga för användning på toppmatad tvättmaskin eller kombinerad tvätt/tork.

### Säkerhet för barn och personer med funktionsnedsättning

**WARNING!**

Låt endast följande grupper använda produkten om de övervakas eller har instruerats om hur man använder maskinen på ett säkert sätt. De måste ha förstått de faror som är förknippade därmed.

- Barn. (Barn under 8 års ålder måste ständigt övervakas.)
- Personer med nedsatt fysisk, sensorisk eller mental förmåga.
- Personer som saknar erfarenhet eller kunskap.

**WARNING!**

- Barn får inte leka med maskinen.
- Barn får inte rengöra maskinen utan tillsyn.

**WARNING!**

Det finns risk att djur eller barn klättrar in i maskinen. Kontrollera insidan före varje användning.

**WARNING!**

Glasluckan kan bli mycket varm under drift. Försäkra dig om att barn och husdjur inte kan komma nära maskinen när den används.

## Allmän säkerhet

**WARNING!**

- Det är förbjudet att tvätta eller torka plagg/tyg som har rengjorts i, tvättats i, blötlagts i eller fuktats med brandfarliga eller explosiva ämnen, till exempel vax, olja, färg, bensin, avfettningsmedel, kemtvättmedel, fotogen. Detta kan orsaka brand eller explosion.
- Skölj alla sådana plagg nogga för hand innan du lägger dem i tvättmaskinen.

**WARNING!**

Risk för elstötar!

- Om nätsladden är skadad ska den bytas ut av tillverkaren, dennes servicerepresentant eller annan behörig person för att undvika olycksfall.
- Om maskinens skadas får den inte användas förrän den har reparerats av tillverkaren, dennes servicerepresentant eller annan behörig person.
- Koppla bort maskinen från elnätet innan du rengör eller underhåller maskinen.
- Använd inte ett eluttag med en lägre nominell spänning än maskinen.
- Dra inte ut stickkontakten från eluttaget med våta händer.

**VAR FÖRSIKTIG!**

- Klättra inte upp på maskinen och sitt inte på den.
- Luta dig inte mot maskinens lucka.
- Smäll inte igen maskinens lucka. Om det är svårt att stänga luckan kan det bero på att det finns tvätt i vägen.
- Tvätta inte mattor i maskinen.

**VAR FÖRSIKTIG!**

När du flyttar maskinen:

- Transportskruvarna måste återmonteras på maskinen av en kvalificerad person.
- Maskinen måste tömmas på allt vatten.
- Hantera maskinen varsamt. Håll inte i utstickande delar på maskinen när du lyfter den.
- Använd inte maskinens lucka för att lyfta den under transporten.
- Maskinen är tung. Var försiktig när du transporterar den.

## Säkerhet under installation

**WARNING!**

Kontrollera avseende synliga yttre skador innan du installerar maskinen. Installera eller använd inte en skadad maskin.

**WARNING!**

Installera inte maskinen

- i badrum, mycket våta utrymmen eller utrymmen med hög fuktighet;
- i rum med explosiva eller frätande gaser; eller
- bakom en låsbar dörr, skjutdörr eller en dörr med gångjärnen på maskinens motsatta sida.

**WARNING!**

Se till att ventilationen i utrymmet är tillräckligt, för att undvika baksug av gaser från enheter som använder andra bränslen, till exempel öppna spisar.

**WARNING!**

- Avlägsna allt emballage och alla transportskruvar innan du använder maskinen. I annat fall finns det risk för allvarliga skador.
- Håll allt förpackningsmaterial utom räckhåll för barn. Kvävningrisk!

**VARNING!**

- Försäkra dig om att maskinen ansluts till vatten- och strömförsörjningen av en lämplig kvalificerad person, i enlighet med tillverkarens instruktioner och lokala säkerhetsföreskrifter.
- Om strömsladden är skadad ska den bytas av tillverkaren, tillverkarens servicerepresentant eller personer med samma behörighet (skadad strömsladd utgör en fara).
- Säkerställ att du ansluter maskinens stickkontakt till ett jordat vägguttag. Försäkra dig om att vägguttaget är korrekt och tillförlitligt jordat.
- Säkerställ att maskinens stickkontakt är åtkomlig efter installationen och att maskinen inte står på strömsladden.
- När du nivåjusterar maskinen, skruvar du fast låsmuttrarna på alla fyra fötter så att de sitter fast ordentligt mot höljet.
- Om tillämpligt måste du säkerställa att ventilationsöppningarna nere på maskinen inte blockeras, t.ex. av en matta.
- Använd den nya slangsetsen som levererades med maskinen. Återanvänd inte den gamla slangsetsen.

**VAR FÖRSIKTIG!**

- Inloppsslangen ska anslutas till en kallvattenkran.
- Försäkra dig om att inloppsslangen inte böjas, ändras eller skadas.
- Böj eller töj inte avloppsslangen.
- Sätt avloppsslangen så den inte skadas. En skadad slang orsakar vattenläckage.
- Tvinga inte in avloppsslangen i maskinen om den är för lång, eftersom detta kan orsaka onormala ljud.

**VAR FÖRSIKTIG!**

- Kör först ett komplett tvättprogram utan någon tvätt i trumman, innan du tvättar med maskinen första gången.

## Säkerhet under användning

**VARNING!**

- Det är förbjudet att använda brandfarliga, explosiva eller giftiga lösningsmedel. Bensin, alkohol och liknande vätskor får inte användas som tvättmedel. Använd endast tvättmedel avsedda för maskintvätt.

**VARNING!**

- Koppla bort maskinen från vägguttaget och stäng av vattentillförseln till den efter varje användning.

**VARNING!**

- Var försiktig så att du inte bränner dig när varmt vatten töms ut från maskinen.
- Om maskinen har en funktion som tillåter dig att pausa ett tvättprogram och lägga till fler kläder, ska du inte använda denna funktion när vattennivån är över den inre trummans kant eller om temperaturinställningen är för hög.
- Om trumman fortfarande roterar och det finns mycket varmt vatten i den, är det inte säkert att öppna luckan och luckan kan inte öppnas med kraft.
- Fyll inte på vatten manuellt under pågående program.

**VAR FÖRSIKTIG!**

- Efter att ett tvättprogram har slutförts:
  - vänta i två minuter innan du öppnar luckan och
  - försäkra dig om att det inte finns något vatten i trumman innan du öppnar luckan. Öppna inte luckan om du ser vatten i trumman.

**VAR FÖRSIKTIG!**

- Använd sköljmedel eller liknande produkter i enlighet med tillverkarens anvisningar.
- Vassa och fasta föremål som t.ex. mynt, smycken, spikar, skruvar eller stenar kan orsaka allvarliga skador på maskinen. Se till att du tömmer alla fickor.



**VAR FÖRSIKTIG!**

- Kör först ett komplett tvättprogram utan någon tvätt i trumman, innan du tvättar med maskinen första gången.

## Säkerhet under underhåll

**WARNING!**

- Endast auktoriserade servicetekniker får utföra reparationer.
- Om du upplever problem med maskinen som felsökningsinformationen i den samlade bruksanvisningen inte kan hjälpa dig att lösa, stänger du av maskinen, kopplar bort den från strömförsörjningen, stänger av vattentillförseln och kontaktar vår support och service.

**WARNING!**

Stäng av strömförsörjningen och vattentillförseln till maskinen innan du utför något underhåll.

**WARNING!**

Det kan finnas hett vatten i tömningspumpen under drift. Öppna inte pumpkåpan under en tvättcykel. Vänta alltid tills maskinen har slutfört cykeln och allt vatten har tömts.

**VAR FÖRSIKTIG!**

- Använd inte lösningsmedel, alkohol, produkter som innehåller myrsyra, slipande rengöringsmedel, glasrengöringsmedel eller allrengöringsmedel för att rengöra maskinen. Risk för att plastytorna och andra delar skadas.
- Bär handskar när du rengör maskinen.
- Risk för vattenläckage om du inte återmonterar pumpkåpan korrekt efter att du rengjort tömningspumpens filter.

## Avfallshantering



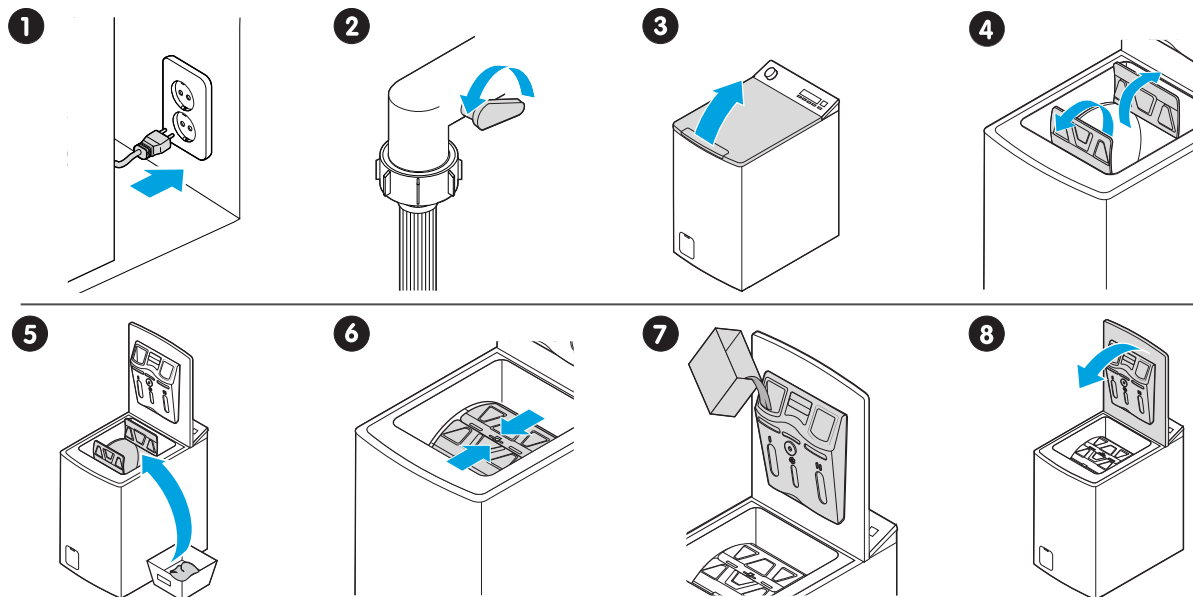
Avfallshandera förpackningen på ett miljövänligt sätt. Återvinn förpackningen i enlighet med lokala lagar och föreskrifter, för att reducera förbrukningen av råmaterial och mark som används för deponering av avfall.

Denna maskin är märkt i enlighet med WEEE-direktivet 2012/19/EU för avfall som utgörs av eller innehåller elektriska eller elektroniska produkter. Symbolen på produkten eller dess förpackning anger att produkten inte ska hanteras som vanligt hushållsavfall. Istället ska den lämnas till ett lämpligt insamlingsställe för återvinning av elektrisk och elektronisk utrustning.

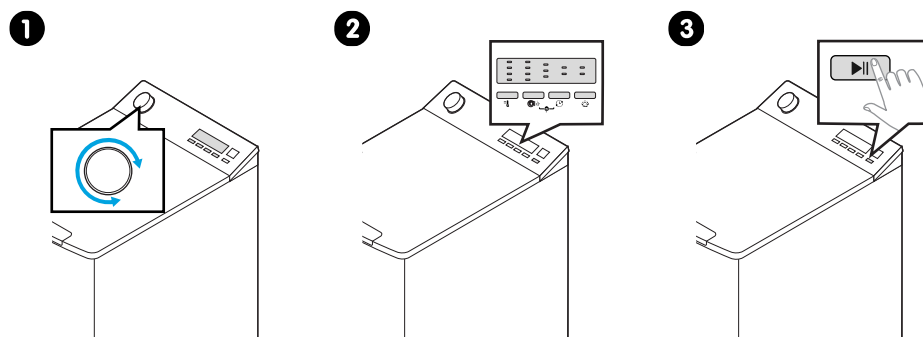
Genom att avfallshandera maskinen på ett korrekt sätt förhindrar du att den inverkar negativt på miljön och människors hälsa, vilket kan vara fallet om den avfallshanderas på ett felaktigt sätt. Kontakta lokala myndigheter som ansvarar för avfallshantering eller butiken där du köpte produkten, för mer information om hur du återvinner maskinen.

## SNABBSTART

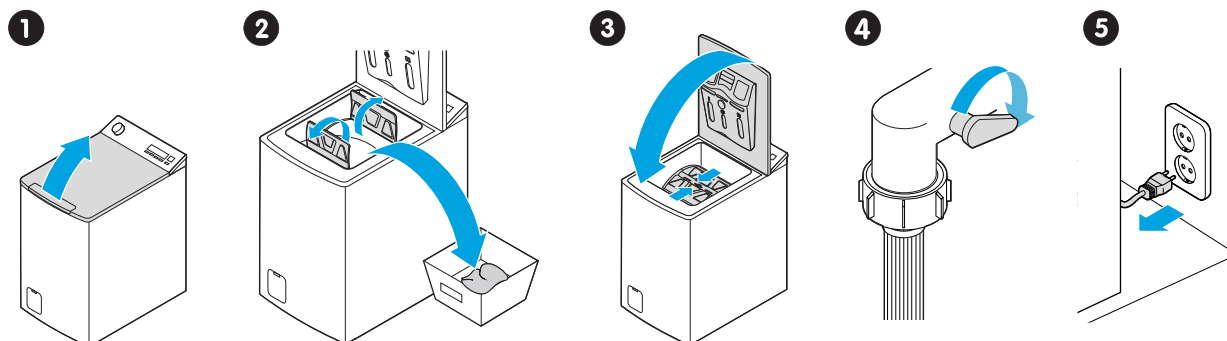
### Före tvätt



### Tvätt



### Efter tvätt



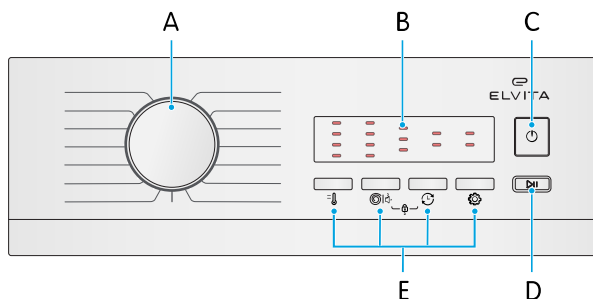
# KOMMA IGÅNG

## Installation

Se avsnitt "Installation", sida 29

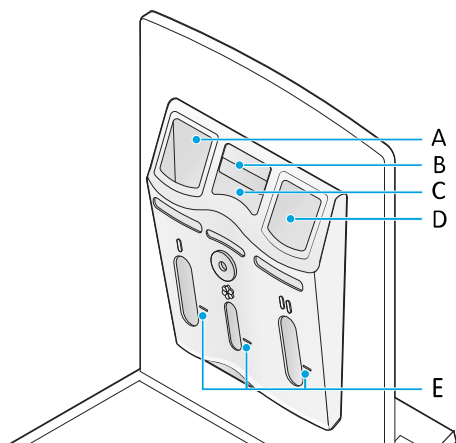
## Lär känna din nya tvättmaskin

### Reglage



- A. Programväljare
- B. Inställningsindikatorlampor
- C. På/Av
- D. Start/paus
- E. Alternativ, inställningar och funktioner

### Tvättmedelsfack



- A. Tvättmedel förtvätt
- B. Tvättmedelslås (tryck ner för att dra ut facket)
- C. Sköljmedel
- D. Tvättmedel huvudtvätt
- E. Maxvolymindikator



#### VARNING!

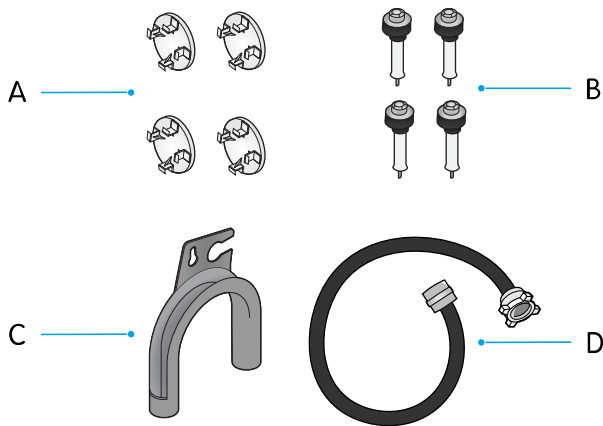
Det är förbjudet att använda brandfarliga och explosiva eller giftiga lösningsmedel. Bensin, alkohol och liknande vätskor får inte användas som tvättmedel. Använd endast tvättmedel avsedda för maskintvätt.



#### VAR FÖRSIKTIG!

Fyll inte över maxvolymindikatorn när du fyller på tvättmedel, sköljmedel eller tillsatser.

## Tillbehör



- A. Transporthåpluggar
- B. Transportskruvar
- C. Hållare till avloppsslang
- D. Inloppsslang

### Transporthåpluggar

För att plugga igen hålen efter att transportskruvarna tagits bort.

### Transportskruvar

För att säkra maskinen under transporten.

### Hållare till avloppsslang

För att säkra slangen och undvika knickar, t.ex. när du drar slangen över kanten på en vask.

### Inloppsslang

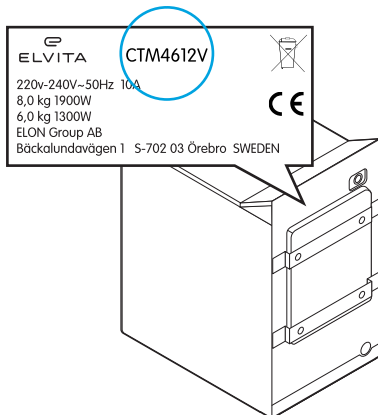
För att ansluta maskinen till vattentillförseln.

## Använd barnlåset

Aktivera barnlåset för att undvika att barn använder maskinen av misstag.

1. Tryck och håll och i 3 sekunder tills du hör en ljudsignal. Nu är alla knappar utom låsta.
2. Tryck och håll in och i 3 sekunder för att inaktivera barnlåset.  
**OBS! Barnlåset inaktiveras inte om strömmen stängs av och slås på.**

## Hitta modellkoden



Modellkoden är tryckt på en etikett på produkten. Du behöver koden för att hitta den mest fullständiga och aktuella informationen, service och support för din produktmodell.



### OBS!

Den här produkten och etiketttexten är exempel. Din produkt och text kan ha ett annat utseende och innehåll.

## Innan första användning

### Kör en tom tvättcykel

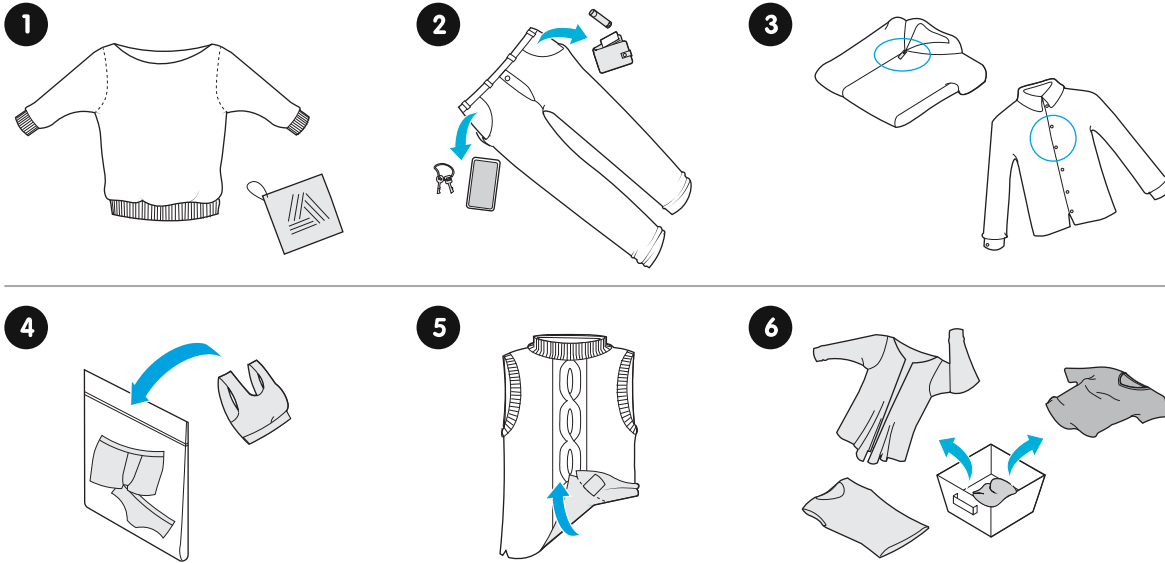
Säkerställ att maskinen har installerats korrekt.

1. Anslut strömsladden.
2. Öppna vattenkranen.
3. Starta ett tvättprogram.  
**OBS! Lägg inte några kläder i maskinen.**

Maskinen är redo för användning när programmet har slutförts.

# TVÄTT

## Före varje tvätt



1. Kontrollera klädvårdsmärkningen.
2. Ta bort alla föremål från fickorna.  
**VAR FÖRSIKTIG! Vassa och fasta föremål som t.ex. mynt, smycken, spikar, skruvar eller stenar kan orsaka allvarliga skador på tvättmaskinen.**
3. Knyt fast eventuella remmar, dra upp alla dragkedjor och knäpp alla knappar.
4. Placera små föremål i en tvättpåse.



Du kan även använda ett örngott.

5. Vräng plagg med luddande och långhårigt tyg
6. Separera kläderna beroende på typen av textil.

## Starta tvätten



### VAR FÖRSIKTIG!

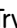
Försäkra dig om att maskinen är korrekt installerad innan du börjar tvätta.



### OBS!

Spara energi och vatten.

- Tvätta med full last för att spara energi och vatten. Den maximala kapaciteten beror på programmet.
- Normalt sett förbrukar ett program med en lägre temperatur och en längre varaktighet mindre energi.

1. Tryck på  för att slå på strömmen.
2. Lägg till kläder.
3. Välj ett program genom att vrida programväljaren.
4. Välj inställningar och alternativ vid behov.

5. Lägg till tvättmedel och sköljmedel i tvättmedelsfacket efter behov.  
**OBS! Säkerställ att du använder ett tvättmedel som är lämpligt för den tvätt som du tvättar, och välj ett lämpligt program och temperatur.**
6. Stäng trummans lucka.
7. Stäng maskinens lucka.
8. Tryck på ►|| för att starta programmet.

När programmet har slutförts avges en ljudsignal.



#### WARNING!

- Fyll inte på vatten manuellt under pågående program.
- Vänta två minuter efter att tvättprogrammet slutförts innan du öppnar luckan.
- Kontrollera att det inte finns något vatten i trumman innan du öppnar luckan. Öppna inte luckan om du ser vatten i trumman.
- Var försiktig så att du inte bränner dig när varmt vatten töms ut från maskinen.

## Alternativ, inställningar och funktioner



#### Barnlås

Förhindrar att maskinen används av misstag. Se avsnitt "Använd barnlåset", [sida 12](#).



#### Fördröjning

Fördröjer tvättprogrammets start med en angiven tid. Maximal fördröjning är 9 timmar.



#### Lucklås

Hindrar luckan från att öppnas under tvätt. Aktiveras automatiskt.



#### Extra sköljning, Förtvätt

- Extra sköljning: Ger tvätten en extra sköljning.
- Förtvätt: Lägger till en extra tvätt före huvudtvätten. Detta hjälper till att dra ut smutsen till klädernas yta.



#### Centrifugeringsvarvtal, Ljud av/ljud på


- Centrifugeringsvarvtal: Justerar centrifugeringsvarvtalet.
- Ljud av/ljud på: Stänger av och slår på ljudsignalen.



#### Temperatur

Justerar temperaturen.

## Ändra centrifugeringsvarvtalet

1. Tryck på  för att växla mellan de olika varvtalen: (600, 800, 1000, 1200)



#### OBS!


När indikatorlamporna för centrifugeringsvarvtal är släckta är centrifugeringsvarvtalet 0.




#### OBS!

Ett högre centrifugeringsvarvtal skapar mer buller och medför en lägre kvarvarande andel fukt.


## Ändra temperaturen

1. Välj ett program genom att vrida programväljaren.
2. Tryck på  för att växla mellan de olika temperaturerna: (20 °C, 40 °C, 60 °C, 90 °C)



### Använd Fördröjning alternativ

1. Välj ett program genom att vrida programväljaren.
2. Ändra inställningar och välj alternativ vid behov.
3. Tryck på  för att växla mellan de olika fördröjningstiderna.
4. Tryck ►II.  
Tvättcykeln startar när fördröjningstiden har gått.



Du kan avbryta fördröjningstiderna genom att trycka på  för att bläddra genom de olika fördröjningstiderna tills indikatorlamporna 9H, 6H och 3H är släckta.

### Använd Extra sköljning alternativ



1. Välj ett program genom att vrida programväljaren.
2. Tryck på  för att bläddra igenom tillgängliga alternativ tills indikatorn  tänds.
3. Tryck ►II.

### Använd Förtvätt alternativ



#### OBS!

Fyll på tvättmedel för förtvätt om du väljer det här alternativet. Se avsnitt "Tvättmedelsfack", [sida 11](#).

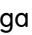

1. Välj ett program genom att vrida programväljaren.
2. Tryck på  för att bläddra igenom tillgängliga alternativ tills indikatorn  tänds.
3. Tryck ►II.

### Stäng av och slå på ljudsignalen



#### OBS!

Ljudsignalen hörs inte när den är avstängd.

1. Håll in  i tre sekunder för att stänga av ljudsignalen.
2. Håll in  i tre sekunder för att slå på ljudsignalen igen.

Inställningen sparas till nästa återställning.

## Tvättprogram

### 20 °C

20 °C som förvald temperatur. Du kan även välja kallvatten.

Förvald temperatur	20 °C
Förvald tid	1:01
Förvalt varvtal	1000 varv/min
Maximal last, tvätt	3,0 kg
Tvättmedel förtvätt	-
Tvättmedel huvudtvätt	Obligatoriskt



Sköljmedel	Valfritt
Tillval	<ul style="list-style-type: none"> <li>• Fördröjning</li> <li>• Extra sköljning</li> </ul>

### Babykläder

Håller tvättemperaturen över 60 °C i mer än 30 minuter, för att avlägsna skadliga bakterier.

Förvald temperatur	60 °C
Förvald tid	1:42
Förvalt varvtal	800 varv/min
Maximal last, tvätt	6,0 kg
Tvättmedel förtvätt	Valfritt
Tvättmedel huvudtvätt	Obligatoriskt
Sköljmedel	Valfritt
Tillval	<ul style="list-style-type: none"> <li>• Fördröjning</li> <li>• Extra sköljning</li> <li>• Förtvätt</li> </ul>

### Bomull

För slitstarka, värmebeständiga textilier av bomull eller linne.

Förvald temperatur	40 °C
Förvald tid	2:40
Förvalt varvtal	1200 varv/min
Maximal last, tvätt	6,0 kg
Tvättmedel förtvätt	Valfritt
Tvättmedel huvudtvätt	Obligatoriskt
Sköljmedel	Valfritt
Tillval	<ul style="list-style-type: none"> <li>• Fördröjning</li> <li>• Extra sköljning</li> <li>• Förtvätt</li> </ul>

### Fintvätt

För ömtåliga, tvättbara textilier av silke, satin, syntetfiber eller blandade tyger.

Förvald temperatur	20 °C
Förvald tid	0:49
Förvalt varvtal	600 varv/min
Maximal last, tvätt	2,0 kg
Tvättmedel förtvätt	-

Tvättmedel huvudtvätt	Obligatoriskt
Sköljmedel	Valfritt
Tillval	<ul style="list-style-type: none"> <li>Fördröjning</li> <li>Extra sköljning</li> </ul>

## Trumrengöring

Rengör maskinens trumma vid 90 °C. Ska inte användas för tvätt.



**För att öka rengöringseffekten kan du använda ett klorbaserat blekmedel som är avsett för tvättmaskiner. Följ de instruktioner som lämnas av blekmedlets tillverkare.**

Förvald temperatur	90 °C
Förvald tid	1:18
Förvalt varvtal	-
Maximal last, tvätt	-
Tvättmedel förtvätt	-
Tvättmedel huvudtvätt	-
Sköljmedel	-
Tillval	<ul style="list-style-type: none"> <li>Fördröjning</li> </ul>

## ECO 40-60

Rekommenderas för normalt smutsad bomullstvätt.



### OBS!

Detta program klarar av att tvätta tvätt som anges vara tvättbar vid 40 °C eller 60 °C i ett steg i samma cykel.

Förvald temperatur	40 °C
Förvald tid	3:16
Förvalt varvtal	1200 varv/min
Maximal last, tvätt	6,0 kg
Tvättmedel förtvätt	-
Tvättmedel huvudtvätt	Obligatoriskt
Sköljmedel	Valfritt
Tillval	<ul style="list-style-type: none"> <li>Fördröjning</li> </ul>

## Intensiv

Tvättiden ökas för en bättre tvätteffekt.

Förvald temperatur	40 °C
Förvald tid	3:48

Förvalt varvtal	800 varv/min
Maximal last, tvätt	6,07,0 kg
Tvättmedel förtvätt	-
Tvättmedel huvudtvätt	Obligatoriskt
Sköljmedel	Valfritt
Tillval	<ul style="list-style-type: none"> <li>Fördröjning</li> </ul>

## Jeans

Extra effektivt för jeans.

Förvald temperatur	60 °C
Förvald tid	1:45
Förvalt varvtal	800 varv/min
Maximal last, tvätt	6,0 kg
Tvättmedel förtvätt	Valfritt
Tvättmedel huvudtvätt	Obligatoriskt
Sköljmedel	Valfritt
Tillval	<ul style="list-style-type: none"> <li>Fördröjning</li> <li>Extra sköljning</li> <li>Förtvätt</li> </ul>

## Mixade material

Plagg med mixade material av bomull och syntet.

Förvald temperatur	40 °C
Förvald tid	1:37
Förvalt varvtal	800 varv/min
Maximal last, tvätt	6,0 kg
Tvättmedel förtvätt	Valfritt
Tvättmedel huvudtvätt	Obligatoriskt
Sköljmedel	Valfritt
Tillval	<ul style="list-style-type: none"> <li>Fördröjning</li> <li>Extra sköljning</li> <li>Förtvätt</li> </ul>

## Kort 15 min

Extrakort program. Lämpligt för små mängder lätt smutsad tvätt.

Förvald temperatur	Kall
Förvald tid	0:15

Förvalt varvtal	800 varv/min
Maximal last, tvätt	2,0 kg
Tvättmedel förtvätt	-
Tvättmedel huvudtvätt	Obligatoriskt
Sköljmedel	Valfritt
Tillval	<ul style="list-style-type: none"> <li>Fördröjning</li> </ul>

### Snabb 45 min

Energibesparande program som är lämpligt lätt smutsad tvätt och små tvättmängder.

Förvald temperatur	40 °C
Förvald tid	0:45
Förvalt varvtal	800 varv/min
Maximal last, tvätt	2,0 kg
Tvättmedel förtvätt	Valfritt
Tvättmedel huvudtvätt	Obligatoriskt
Sköljmedel	Valfritt
Tillval	<ul style="list-style-type: none"> <li>Fördröjning</li> <li>Extra sköljning</li> <li>Förtvätt</li> </ul>

### Sköljprogram

Extra sköljning och centrifugering.

Förvald temperatur	-
Förvald tid	0:20
Förvalt varvtal	800 varv/min
Maximal last, tvätt	6,0 kg
Tvättmedel förtvätt	-
Tvättmedel huvudtvätt	-
Sköljmedel	Valfritt
Tillval	<ul style="list-style-type: none"> <li>Fördröjning</li> <li>Extra sköljning</li> </ul>

### Centrifugering

Extra centrifugering med valbart centrifugeringsvarvtal.

Förvald temperatur	-
Förvald tid	0:12
Förvalt varvtal	800 varv/min

Maximal last, tvätt	6,0 kg
Tvättmedel förtvätt	-
Tvättmedel huvudtvätt	-
Sköljmedel	-
Tillval	<ul style="list-style-type: none"> <li>Fördröjning</li> </ul>

## Sportkläder

För tvätt av fritidskläder.

Förvald temperatur	40 °C
Förvald tid	1:31
Förvalt varvtal	800 varv/min
Maximal last, tvätt	3,03,5 kg
Tvättmedel förtvätt	Valfritt
Tvättmedel huvudtvätt	Obligatoriskt
Sköljmedel	Valfritt
Tillval	<ul style="list-style-type: none"> <li>Fördröjning</li> <li>Extra sköljning</li> <li>Förtvätt</li> </ul>

## Syntet

För syntetplagg som t.ex. skjortor, jackor och blandade tyger. Minska mängden tvättmedel när du tvättar stickade plagg, för att undvika stora mängder lödder.

Förvald temperatur	40 °C
Förvald tid	2:20
Förvalt varvtal	1200 varv/min
Maximal last, tvätt	3,0 kg
Tvättmedel förtvätt	Valfritt
Tvättmedel huvudtvätt	Obligatoriskt
Sköljmedel	Valfritt
Tillval	<ul style="list-style-type: none"> <li>Fördröjning</li> <li>Extra sköljning</li> <li>Förtvätt</li> </ul>

## Ylle

Hand- eller maskintvättbara textilier av ylle eller med högt ullinnehåll. Skonsamt tvättprogram för att förhindra att kläderna krymper. Inkluderar långa perioder utan att trumman roterar.

Förvald temperatur	40 °C
Förvald tid	1:07

Förvalt varvtal	600 varv/min
Maximal last, tvätt	2,0 kg
Tvättmedel förvätt	-
Tvättmedel huvudtvätt	Obligatoriskt
Sköljmedel	Valfritt
Tillval	<ul style="list-style-type: none"><li>• Fördröjning</li><li>• Extra sköljning</li></ul>

## RENGÖRING

Korrekt underhåll av produkten kan öka dess livslängd.

Använd kalkborttagningsmedel för tvättmaskiner vid behov. Följ de instruktioner som lämnas av borttagningsmedlets tillverkare.



### VARNING!

Koppla från maskinen från elnätet och stäng kranen innan du påbörjar underhåll.



### VAR FÖRSIKTIG!

Använd inte alkohol, lösningsmedel eller kemikalier för att rengöra produkten.

## Rengör utsidan

- Rengör ytan med utspätt icke slipande rengöringsmedel vid behov.
- Torka omedelbart bort eventuellt utspillt vatten med en trasa.

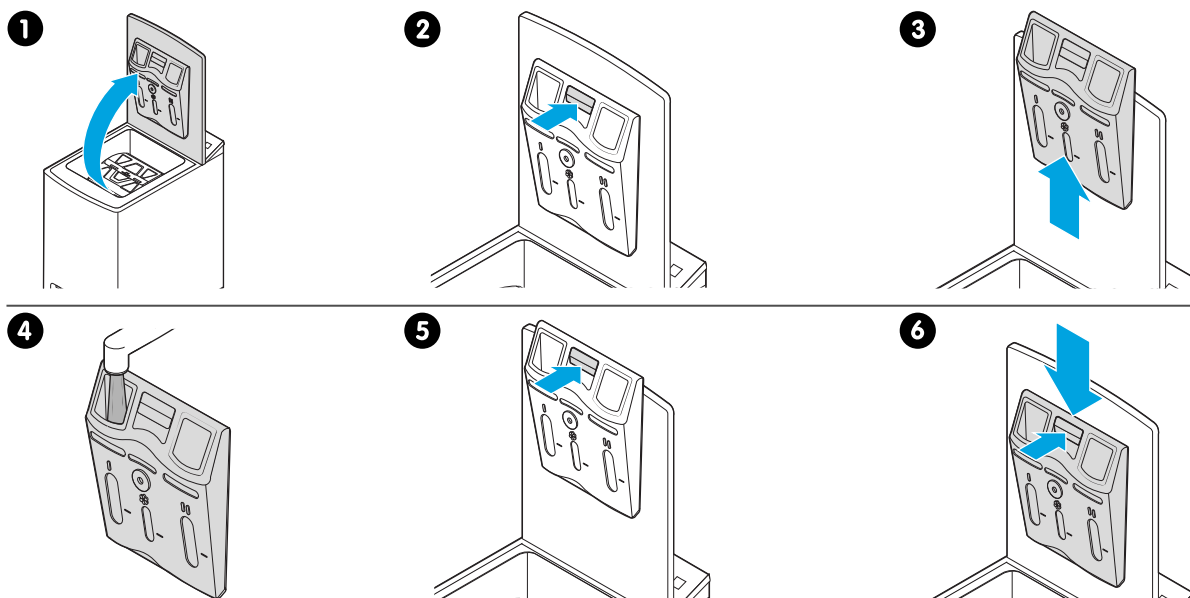


### VAR FÖRSIKTIG!

- Använd inte vassa verktyg vid rengöring.
- Använd inte myrsyra eller lösningsmedel som till exempel alkohol eller andra kemikalier.

## Rengör tvättmedelsfacket

Rengör tvättmedelsfacket var tredje månad.



1. Öppna dörren.
2. Tryck ner knappen.
3. Lyft upp facket.
4. Rengör facket med vatten.
5. Sätt dit facket och tryck ner knappen.
6. Tryck ovanpå facket tills det sitter på plats igen.  
Ett klick hörs när facket hamnar i rätt läge.

## Rengör trumman

- Ta omedelbart eventuell rost som orsakats av metalldelar i trumman.



### VAR FÖRSIKTIG!

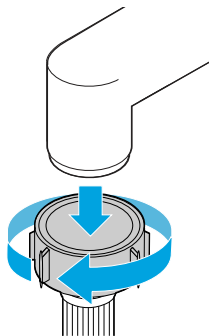
- Använd klorfritt tvättmedel.
- Använd inte stålull.

- Kör programmet för rengöring av trumman vid behov. Se avsnitt "Trumrengöring", [sida 18](#).

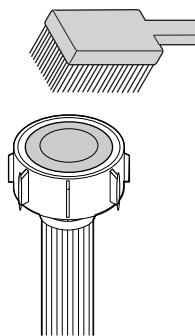
## Rengör vattenkranens inloppsfilter

Rengör tvättmedelsfacket var tredje månad. Om vattentillförseln blockeras måste kranfiltren rengöras.

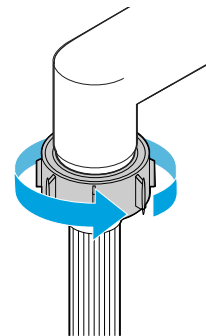
1



2



3

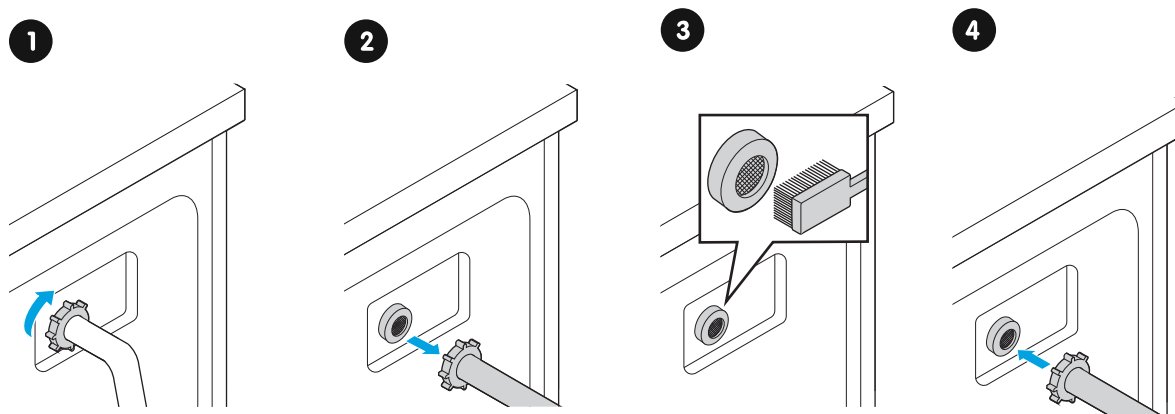


1. Vrid av kranen och ta bort inloppsslangen från kranen.
2. Rengör filtret.
3. Sätt tillbaka inloppsslangen på kranen och vrid på kranen.

## Rengör maskinens inloppsfilter

Rengör tvättmedelsfacket var tredje månad. Om vattentillförseln blockeras måste maskinens inloppsfilter rengöras.





1. Vrid av kranen och skruva loss inloppsörret från maskinens baksida.
2. Ta bort inloppsörret.
3. Rengör filtret med en borste.
4. Sätt tillbaka inloppsörret och vrid på kranen.



**Filtret kan tas bort och tvättas separat.**

## Rengör tömningspumpens filter

Tömningspumpens filter fångar upp fibrer och små föremål. Rengör filtret regelbundet för att säkerställa att maskinen fungerar korrekt.



**WARNING!**

Koppla från maskinen innan du rengör filtret för att undvika elstötar.



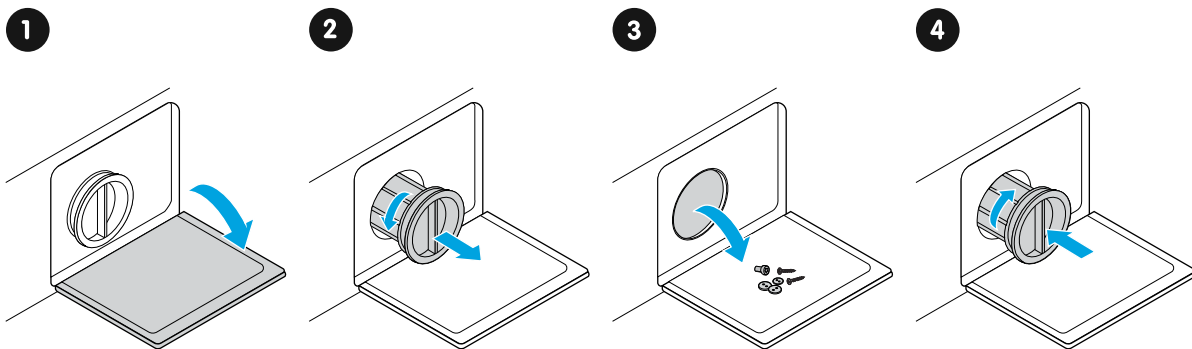
**WARNING!**

- Var försiktig. Vattnet kan vara hett!
- Låt tvättmedelslösningen svalna innan du rengör filtret.



**VAR FÖRSIKTIG!**

Ta aldrig bort pumpkåpan under en tvättcykel. Vänta alltid tills maskinen har slutfört cykeln och är tom.



1. Öppna filterluckan.
2. Vrid filtret moturs och dra ut det.
3. Avlägsna alla främmande föremål.
4. Sätt tillbaka filtret och stäng luckan.

**VAR FÖRSIKTIG!**

Försäkra dig om att ventillocket är korrekt installerat (kopplingarna måste vara korrekt inriktade så att de inte läcker).

# FELSÖKNING

## Felsökning



### VARNING!

- Endast auktoriserade servicetekniker får utföra reparationer.
- Om du upplever problem med produkten, se om du kan hitta en lösning i användaranvisningarna och felsökningsinformationen i bruksanvisningen. Om problemet kvarstår:
  - stäng av produkten,
  - koppla bort produkten från strömförsörjningen och
  - kontakta support.

Problem	Orsak	Åtgärd
Maskinen startar inte	Luckan är inte ordentligt stängd	Kontrollera om någon tvätt fastnat Stäng luckan och försök starta igen
	Maskinen är inte ansluten till elnätet	Anslut strömsladden till ett eluttag
	Inget program har valts	Välj ett program
	Du glömde att trycka på ►	Tryck på ►
	Maskinen är inte påslagen	Slå på maskinen
Indikatorn tänds inte	Strömförsörjningen fungerar inte	Kontrollera om strömförsörjningen fungerar. Kontakta en behörig elektriker om den inte fungerar
	Nätkontakten är inte isatt	Anslut nätkontakten till eluttaget
	Inget program har valts	Välj ett program
	Maskinen är inte påslagen	Slå på maskinen
Luckan går inte att öppna	Maskinens säkerhetsspärr är aktiv	Koppla från strömmen och starta om maskinen
Vatten läcker ut	Kopplingen mellan maskinen och inloppsröret eller avloppsslangen sitter löst	Kontrollera och dra åt anslutningarna Rengör avloppsslangen
Rester av tvättmedel i tvättmedelsfacket	Det finns klumpar i tvättmedlet eller så är det fuktigt	Rengör och torka av tvättmedelsfacket. Se avsnitt "Rengör tvättmedelsfacket", <a href="#">sida 23</a>
Indikatorn eller displayen tänds inte	Problem med elanslutningen.	Försäkra dig om att strömförsörjningen är tillslagen och att stickkontakten är korrekt isatt
Onormalt ljud	Transportskruvarna har inte tagits bort	Avlägsna transportskruvarna. Se avsnitt "Avlägsna transportskruvarna", <a href="#">sida 31</a>
	Maskinen står inte plant	Nivåjustera maskinen. Se avsnitt "Nivåjustera maskinen", <a href="#">sida 31</a>

## Felkoder

Koder	Orsak	Åtgärd
<input type="checkbox"/> 90 <input type="checkbox"/> 1200 <input type="checkbox"/> 60 <input type="checkbox"/> 1000 <input type="checkbox"/> 40 <input type="checkbox"/> 800 <input checked="" type="checkbox"/> 20 <input type="checkbox"/> 600	Problem med vattenfyllning under tvättning	Kontrollera om vattentrycket är för lågt Räta ut vattenröret Kontrollera om inloppsventilens filter är igensatt
<input type="checkbox"/> 90 <input type="checkbox"/> 1200 <input type="checkbox"/> 60 <input type="checkbox"/> 1000 <input type="checkbox"/> 40 <input checked="" type="checkbox"/> 800 <input checked="" type="checkbox"/> 20 <input type="checkbox"/> 600	Vatten flödar över	Starta om maskinen
<input type="checkbox"/> 90 <input type="checkbox"/> 1200 <input type="checkbox"/> 60 <input type="checkbox"/> 1000 <input checked="" type="checkbox"/> 40 <input type="checkbox"/> 800 <input type="checkbox"/> 20 <input checked="" type="checkbox"/> 600	Det tar för lång tid att tappa ut vatten	Kontrollera om dräneringsslangen är igensatt
<input type="checkbox"/> 90 <input type="checkbox"/> 1200 <input type="checkbox"/> 60 <input type="checkbox"/> 1000 <input checked="" type="checkbox"/> 40 <input type="checkbox"/> 800 <input checked="" type="checkbox"/> 20 <input type="checkbox"/> 600	Luckan stängs inte korrekt	Kontrollera om kläder har fastnat Stäng luckan och försök starta igen
	Övriga problem	Försök igen och kontakta support om problemet kvarstår

**OBS!**

Om maskinen behöver repareras, överväg att reparera den. Att reparera istället för att köpa nytt är ett bra val för miljön.

Reservdelarna som nämns i EU-förordning 2019/2023 kommer att vara tillgängliga för professionella reparatörer minst 10 år efter att produkten introducerades på marknaden.

## INSTALLATION

Installera maskinen enligt instruktionerna i detta avsnitt.



### VARNING!

- Om strömladden är skadad ska den bytas av tillverkaren, tillverkarens servicerepresentant eller personer med samma behörighet (skadad strömladd utgör en fara).
- Använd den nya slangatsen som levererades med maskinen. Återanvänd inte den gamla slangatsen.
- Sätt stickkontakten endast i jordat vägguttag (annars riskerar du din egen och andra personers hälsa). Försäkra dig om att vägguttaget är korrekt och tillförlitligt jordat.
- Försäkra dig om att maskinen ansluts till vatten- och strömförsörjningen av en lämplig kvalificerad person, i enlighet med tillverkarens instruktioner och lokala säkerhetsföreskrifter.



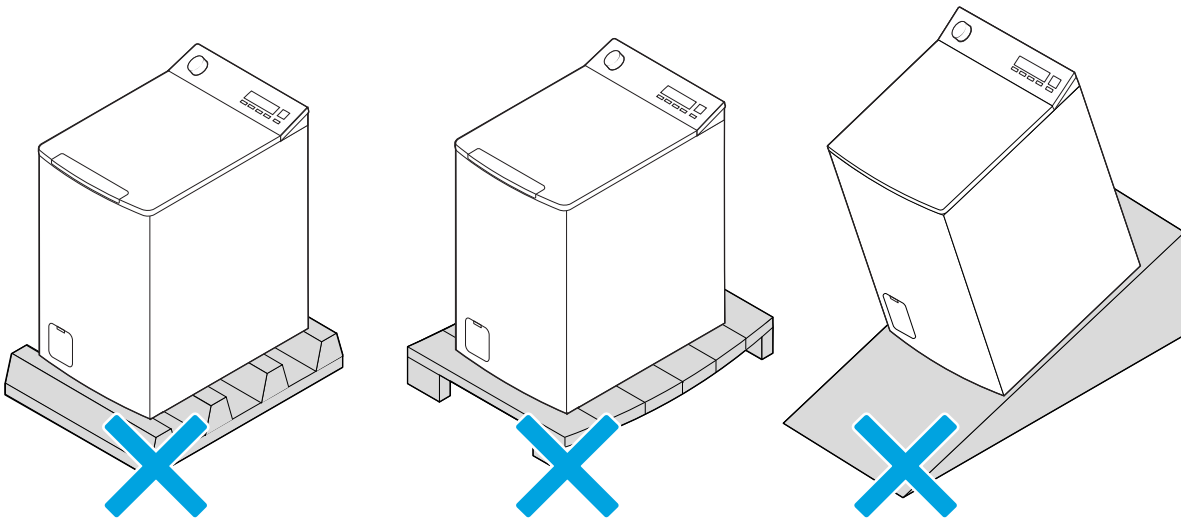
### VAR FÖRSIKTIG!

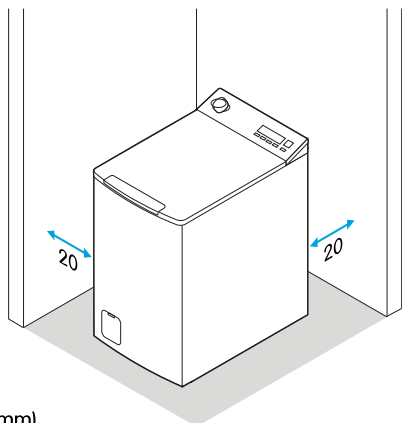
Inloppsslangen ska anslutas till en kallvattenkran.

## Installationsplats

Beakta följande när du väljer en uppställningsplats för din maskin:

- Undvik direkt solljus.
- Säkerställ tillräcklig ventilation.
- Rumstemperaturen ska vara högre än 0 °C.
- Placera produkten på avstånd från värmekällor som kol- eller gaseldade enheter.
- Ytan ska vara stabil, torr och vågrät. Det är viktigt att maskinen står stabilt för att förhindra att den rör sig över golvet.





(mm)

**VARNING!**

- Försäkra dig om att maskinen inte står på strömsladden.
- Stickkontakten måste vara åtkomlig när maskinen är installerad.

**VARNING!**

Maskinen får inte användas i mycket våta rum eller i rum där det finns risk för explosiva eller frätande gaser.

**VAR FÖRSIKTIG!**

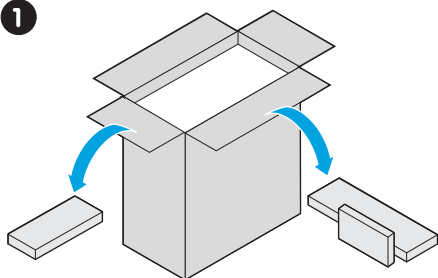
- Maskinen är endast avsedd för inomhusbruk.
- Maskinen är inte avsedd för att byggas in i ett skåp.
- Luckor och öppningar får inte blockeras av mattor.

## Packa upp maskinen

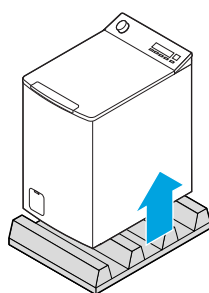
**VARNING!**

Avlägsna allt emballage och alla transportskruvar innan du använder maskinen. I annat fall finns det risk för allvarliga skador.

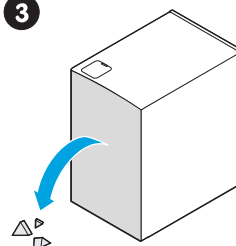
1



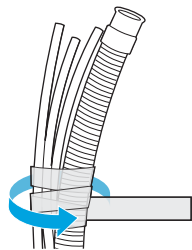
2



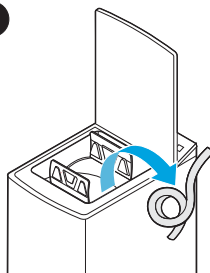
3



4



5



1. Avlägsna kartongen och all styrenförpackning.
2. Lyft maskinen och dra bort förpackningen från undersidan.
3. Lagg ner maskinen på sidan och ta bort den små triangelformade bitarna med cellplast från undersidan.

4. Ta bort teipen som håller strömsladden och avloppsslangen.
5. Ta ut tillbehören från trumman.

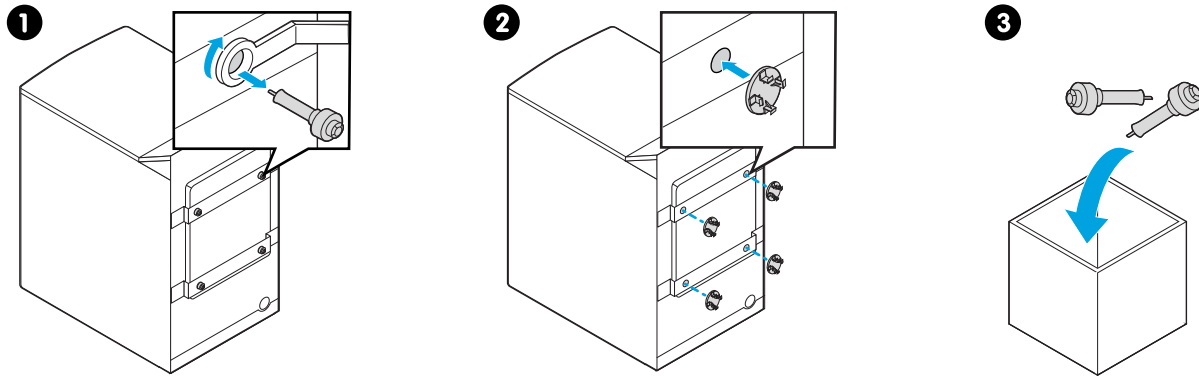
**VARNING!**

Håll allt förpackningsmaterial utom räckhåll för barn. Kvävningrisk!

## Avlägsna transportskruvarna

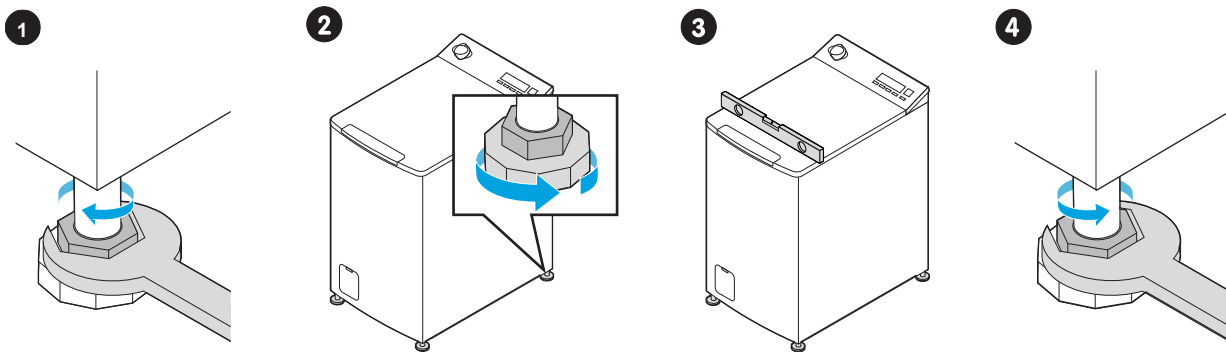
**VARNING!**

Skruva bort transportskruvarna från maskinens baksida innan du använder maskinen.



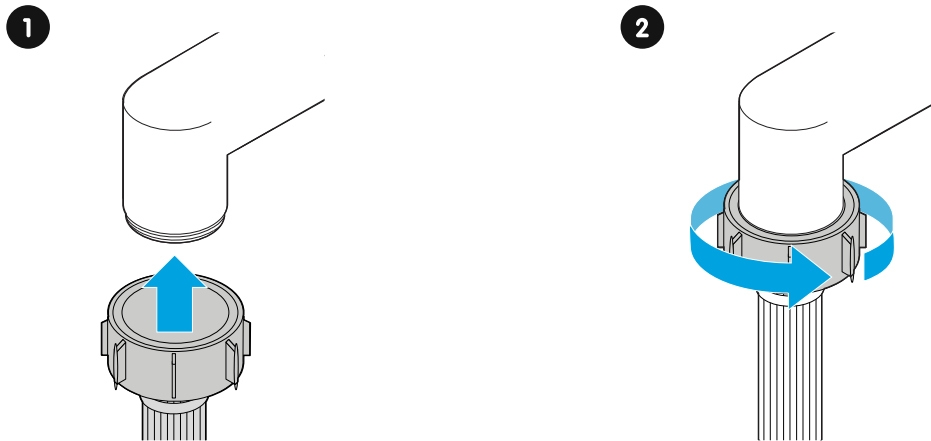
1. Lossa skruvarna med skruvnyckel och ta bort dem.
2. Plugga igen hålen med transporthåpluggarna.
3. Förvara skruvarna på en säker plats.  
**OBS! Du behöver transportskruvarna igen om du vill flytta maskinen.**

## Nivåjustera maskinen



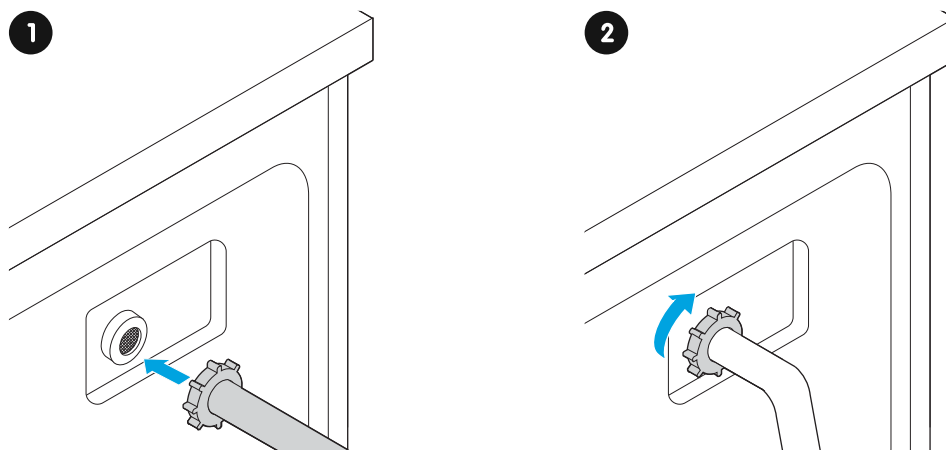
1. Lossa muttrarna och skruvarna i fötterna helt. Kontrollera att alla fötter har kontakt med golvet.
2. Om någon fot inte har kontakt med golvet, skruvar du ut foten tills den får kontakt med golvet.
3. Använd ett vattenpass för att kontrollera att torktumblaren är rätt justerad och justera fötterna vid behov.
4. Dra åt muttrarna med en skruvnyckel och säkerställ att maskinen står stabilt.  
**VARNING! Dra åt låsmuttrarna på samtliga fyra fötter så att de sitter fast ordentligt mot höljet.**

## Anslut inloppslangen till en vattenkran



1. Lyft upp slangen mot kranen.
2. Skruva fast kopplingen på kranens gängor.

## Anslut inloppslangen till maskinen



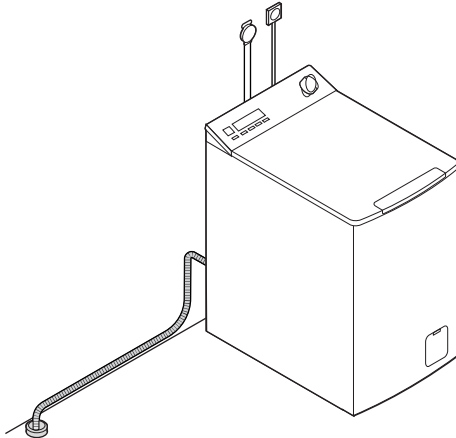
1. Lyft upp inloppslangen till inloppsventilen på maskinens baksida.
2. Skruva fast kopplingen på kranens gängor tills den sitter tätt.

## Anslut till ett externt avlopp

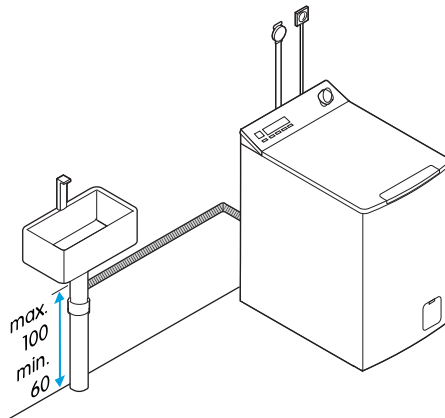


**VAR FÖRSIKTIG!**

- Vik eller tøj inte avloppsslangen.
- Sätt avloppsslangen så den inte skadas. En skadad slang orsakar vattenläckage.
- Sänk inte ned avloppsslangens ände i avloppsvattnet. Om du sänker ner slangens riskerar avloppet att inte fungera korrekt och orsaka att avloppsvatten sugts tillbaka i maskinen.

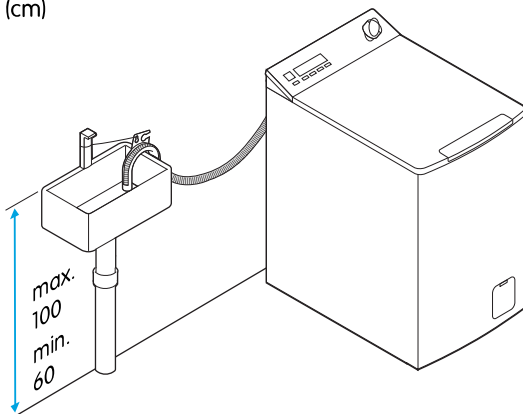
**Sätt avloppsslangen i ett golvavlopp****Anslut avloppsslangen till ett avlopp**

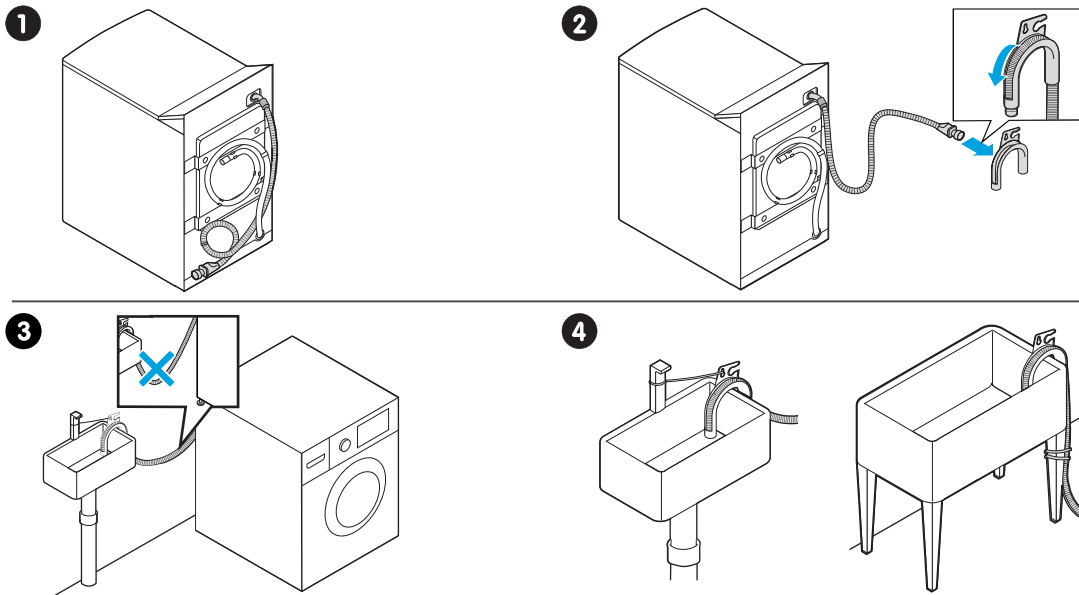
(cm)

**Sätt avloppsslangen i en vask**

Använd hållaren till avloppsslangen för att hålla slagen böjd nedåt i vasken utan att knickas.

(cm)





1. Avlägsna försiktigt avloppsslangen från klämmorna.
2. Sätt in avloppsslangen i slanghållaren.
3. Häng slanghållaren över vaskens kant.
4. Säkra avloppsslangen mot vasken med en rem, klämman eller ett buntband.

## BILAGA

### Tekniska specifikationer


**OBS!**

Värdet på den nominella kapaciteten avser vikten hos torr tvätt.

Modellkod	Se avsnitt "Hitta modellkoden", <a href="#">sida 12</a>
Bredd	400 mm
Djup	610 mm
Höjd	875 mm
Vikt	56 kg
Nominell kapacitet	6 kg
Max. centrifugeringsvarvtal	1200 varv/min
Strömförsörjning	220-240 V, 50 Hz
Maximal spänning	10 A
Märkeffekt	2100 W
Standardvattentryck	0,1 MPa ~ 1 MPa

#### Energieffektivitet

Du hittar information om denna maskins energieffektivitet i EPREL, den europeiska databasen för energimärkta produkter. Besök EPREL:s webbplats och använd modellens identifikationskod för att hitta information. Du hittar modellens identifikationskod på den energidekal som medföljde maskinen.

EPREL:s webbplats: <https://eprel.ec.europa.eu/>



### Förbrukningsvärden

Faktiska värden för en tvättcykel kan variera sig från de värden som presenteras här. Värden för andra program än ECO 40-60 -programmet är ungefärliga.

Program	Tvättlast när värdena uppnåddes (nominell kapacitet för det specifika programmet om inget annat anges) (kg)	Programmets varaktighet (timmar:minuter)	Energiförbrukning (kWh per cykel)	Vattenförbrukning (liter per cykel)	Maxtemperatur uppnådd i minst 5 minuter i tvätten under tvättcykeln (°C)	Kvarvarande fuktinnehåll och rotationshastighet (varv/min) där värdena uppnåddes
20 °C	3,0	1:01	0,207	38	20	65 % / 1000
Bomull (60 °C)	6,0	2:45	1,315	58	60	60 % / 1200
Intensiv	6,0	3:48	1,029	58	40	70 % / 800
ECO 40-60	6,0 (Nominell kapacitet)	3:18	0,868	49,5	34	62 % / 1200
	3,0 (Hälften av den nominella kapaciteten)	2:36	0,540	43,5	31	62 % / 1200
	1,5 (En fjärdedel av den nominella kapaciteten)	2:36	0,374	36,5	23	62 % / 1200
Mixade material	6,0	1:37	0,724	58	40	70 % / 800
Kort 15 min	2,0	0:15	0,035	32	Kall	70 % / 800

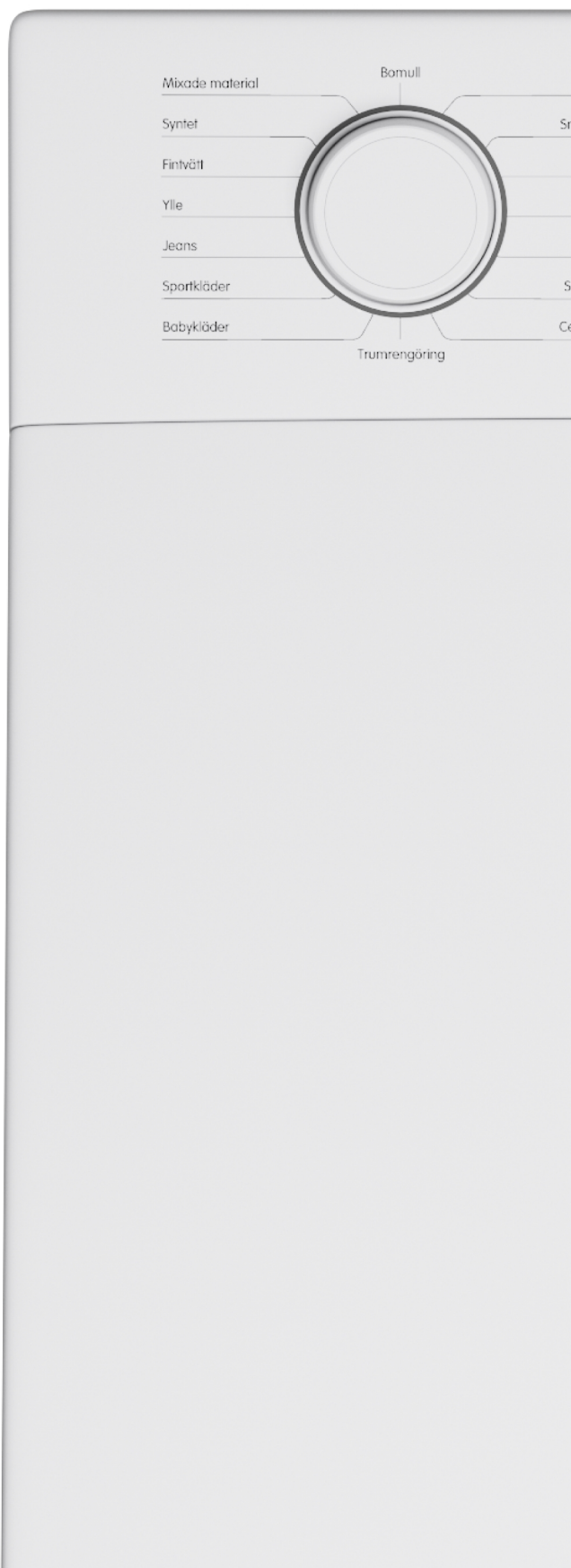
## EU-direktiv och standarder

Denna produkt uppfyller kraven i tillämpliga EU-direktiv och EU-förordningar och är CE-märkt. EU-försäkran om överensstämmelse är tillgänglig på begäran om den inte medföljer produkten.

- Produktens prestanda har testats i enlighet med standarden EN 60456 för tvättmaskiner.
- Avseende EU-förordningen 2019/2023, energitestprogram: ECO 40-60; övriga inställningar: förval.



# ELVITA



## **ELON** GROUP

Elvita-produkter distribueras och marknadsförs av Elon Group AB.  
Elon Group AB Bäcklundavägen 1 | 702 03 Örebro Sverige  
ELON GROUP | +46(0)10-220 40 00 | ELONGROUP.SE  
Support och service: ELVITA.SE