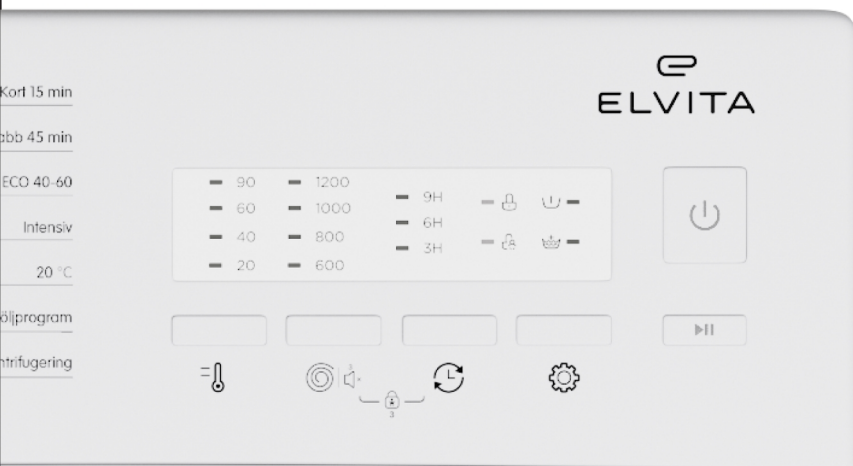


ELVITA



Notendahandbók

Þvottavél
CTM4612V

Þakka þér fyrir

fyrir traust þitt og kaup á vöru okkar. Þessi notendahandbók er útveguð til aðstoðar við notkun tækisins. Leiðbeiningarnar ættu að gera þér kleift að kynnast nýja tækinu eins fljótt og mögulegt er.

Gakktu úr skugga um að þú hafir fengið óskemmda vöru. Ef skemmdir vegna flutninga finnast skaltu hafa samband við söluaðilann sem þú keyptir vöruna af, eða vöruhúsið á svæðinu þaðan sem því var dreift.

ELVITA

Language: is-IS, Publication date: 2021-06-21

This document and its content, including written material and images, are the property of Elon Group AB. You may not copy, reproduce, modify, republish or distribute this document or any of its content without express written permission from Elon Group AB. © 2020, Elon Group AB. All rights reserved.



Ábyrgð

Neytendaábyrgð varðandi gæði vörunnar er í gildi.

ELVITA

Efnisyfirlit

ÖRYGGI	6
Viðvaranir	6
Ætluð notkun	6
Öryggi fyrir börn og fólk með fötlun	6
Almennt öryggi.....	7
Öryggi við uppsetningu.....	7
Öryggi við notkun.....	8
Öryggi við viðhald	9
Förgun	9
FLÝTIBYRJUN	10
HEFJAST HANDA	11
Uppsetning.....	11
Lærðu á þvottavélina þína	11
Stýringar.....	11
Þvottaefnisskammtari.....	11
Aukahlutir.....	12
Notið barnalæsinguna.....	12
Finndu gerðarkóðann	12
Fyrir fyrstu notkun.....	13
Keyrðu tóma þvottalotu	13
ÞVOTTUR	14
Fyrir hvern þvott	14
Ræstu þvottinn	14
Valkostir, stillingar og aðgerðir.....	15
Breyta snúningshraða þeytivindu.....	15
Breyta hitastiginu.....	15
Notaðu Seinkun valkostur	16
Notaðu Auka skol valkostur.....	16
Notaðu Forþvottur valkostur.....	16
Slökkt/kveikt á hljóðmerki	16
Þvottakerfi	16
20 °C	16
Barnaföt	17
Baðmull.....	17
Viðkvæmt.....	17
Þrif tromlu.....	18
ECO 40-60.....	18
Öflugt	18
Gallaefni.....	19
Blandað efni	19
Stutt 15 mín	19
Flýti 45 mín.....	20

Skolkerfi.....	20
Vinding.....	20
Íþróttafatnaður.....	21
Gerviefni.....	21
Ull.....	21
HREINSUN	23
Hreinsaðu ytra byrði.....	23
Hreinsaðu þvottaefnisshammtarann.....	23
Hreinsaðu tromluna.....	23
Hreinsaðu kranainntakssiuna.....	24
Hreinsaðu inntakssiú vélar.....	24
Hreinsaðu frárennislisdælusiuna.....	25
BILANAGREINING	26
Bilanagreining.....	26
UPPSETNING	28
Uppsetningarsvæði.....	28
Taktu vélina úr umbúðunum.....	29
Fjarlægðu flutningsboltana.....	30
Hallastilltu vélina.....	30
Tengdu vatnsslönguna við krana.....	31
Tengdu vatnsslönguna við vélina.....	31
Tengdu við ytra frárennsli.....	31
Settu frárennisslönguna í gólfræsi.....	32
Tengdu frárennisslönguna við vask eða frárennislör.....	32
Settu frárennisslönguna í vask.....	32
VIÐAUKI	34
Tæknilýsing.....	34
Notkunargildi.....	34
ESB tilskipanir og staðlar.....	35

ÖRYGGI

Lesið þessar leiðbeiningar vandlega áður tækið er sett upp og notað. Geymið leiðbeiningarnar nálægt tækinu til síðari nota. Margskonar ábyrgðir munu falla úr gildi ef þessum leiðbeiningum er ekki fylgt.

Viðvaranir



VIÐVÖRUN!

Notaðar þegar hættu er á líkamstjóni.



VARÚÐ!

Notaðar þegar hættu er á því að varan verði fyrir tjóni.



ATHUGIÐ!

Almennar upplýsingar sem þú ættir að vita um.



Hjálpleg ráð sem þér kunna að þykja gagnleg.

Ætluð notkun

Tækið er einungis ætlað fyrir:

- Notkun innandyra á heimili eða heimilisumhverfi eins og:
 - eldhúsum starfsfólks í verslunum, á skrifstofum og öðrum starfsumhverfum;
 - bóndabýli;
 - af viðskiptavinum á hótelum, mótelum og öðrum íbúðaumhverfum;
 - gistiheimilisumhverfum.
- Þvottur á fötum og textílefnum sem þola þvott í vél með þvottaefnislausn.
- Þvottur með notkun lágfreyðandi þvottaefna og umhirðuvara sem fást í verslunum og henta til notkunar í þvottavél eða þvottavél og þurrkara sem sett er í að ofan.

Öryggi fyrir börn og fólk með fötlun



VIÐVÖRUN!

Látið eftirfarandi hópa aðeins nota tækið undir umsjón eða ef þeim hafa verið veittar leiðbeiningar um örugga notkun þess. Þau verða að skilja hætturnar sem eru til staðar.

- Börn. (Börn yngri en 8 átta ára verða að vera undir stöðugu eftirliti.)
- Fólk með minnkaða líkamlega, skynjunarlega eða andlega getu.
- Fólk sem skortir reynslu og þekkingu.



VIÐVÖRUN!

- Leyfið börnum ekki að leika sér með tækið.
- Leyfið börnum ekki að þrifa tækið án eftirlits.



VIÐVÖRUN!

Hættu er á að dýr eða börn klifri inn í tækið. Skoðið innan í tækið fyrir hverja notkun.



VIÐVÖRUN!

Glerhurðin gæti orðið mjög heit við notkun. Haldið börnum og gæludýrum fjarri tækinu meðan það er í notkun.

Almennt öryggi



VIÐVÖRUN!

- Þvoið ekki né þurrkið hluti sem hafa verið hreinsaðir með, þvegnir í, gegnbleyttir eða borið lauslega á með eldfimum eða sprengifimum efnum, eins og bóni, olíu, málningu, bensíni, fituleysum, leysiefnum fyrir þurrhreinsun, steinolíu o.s.frv. Það gæti leitt til eldsvoða eða sprengingar.
- Skolið allt slíkt tau vandlega í höndum áður en það eru þvegið.



VIÐVÖRUN!

Hætta á rafstuði!

- Ef rafmagnssnúran er skemmd verður henni að vera skipt út af framleiðandanum, þjónustuaðila hans eða sambærilega hæfum einstaklingum til að forðast hættu.
- Ef vélin er skemmd má ekki nota hana nema gert sé við hana af framleiðandanum, þjónustuaðila hans eða sambærilega hæfum aðilum.
- Áður en hreinsun eða viðhald af öllu tagi er framkvæmt á tækinu skal taka það úr sambandi frá rafmagni.
- Notið ekki innstungu ef uppgefinn straumstyrkur hennar er lægri en tækisins.
- Togið aldrei rafmagnssnúruna úr innstungunni með blautum höndum.



VARÚÐ!

- Klifrið ekki upp á né sitjið ofan á tækinu.
- Styðjið ykkur ekki við hurð tækisins.
- Lokið hurðinni ekki með óhóflega miklu afli. Ef erfitt reynist að loka hurðinni skal athuga hvort eitthvert tau sé fyrir.
- Þvoið ekki mottur í tækinu.



VARÚÐ!

Þegar tækið er fært:

- Hæfur aðili verður að sjá um að setja flutningsboltana aftur í.
- Tæma verður allt vatn úr vélinni.
- Meðhöndlið tækið með gát. Haldið aldrei í útstæða hluta vélarinnar þegar verið er að lyfta.
- Notið ekki hurð tækisins til að lyfta því við flutning.
- Þetta tæki er þungt. Flytjið með gát.

Öryggi við uppsetningu



VIÐVÖRUN!

Athugið hvort einhverjar skemmdir séu sjáanlegar á tækinu áður en það er sett upp. Setjið ekki upp né notið skemmt tæki.



VIÐVÖRUN!

Setjið vélinu ekki upp

- í baðherbergi, mjög blautu herbergi eða herbergi þar sem rakastig er hátt;
- í herbergi með sprengifimum eða ætandi lofttegundum; eða
- fyrir aftan læsanlega hurð, rennihurð eða hurð á hjörum gagnstætt tækinu.



VIÐVÖRUN!

Loftræsting þarf að vera nægileg til að hindra bakflæði lofttegunda inn í herbergið frá tækjum sem brenna önnur eldsneyti, þ.m.t. opnum eldum.



VIÐVÖRUN!

- Fjarlægjið allt umbúðaefni og flutningsbolta áður en tækið er notað. Annars gætu orðið alvarlegar skemmdir á því.
- Haldið öllu umbúðaefni vel fjarri börnum. Það er hættu á köfnun!

**VIÐVÖRUN!**

- Tryggið að tækið sé tengt við vatn og rafveitu af aðila með viðeigandi hæfni samkvæmt leiðbeiningum framleiðanda og öryggisreglum sem gilda á staðnum.
- Ef rafmagnssnúran er skemmd verður henni að vera skipt út af framleiðandanum, þjónustuaðila hans eða sambærilega hæfum einstaklingum til að forðast hættu.
- Verið viss um að rafmagnstengillinn sé tengdur við jarðtengda þriggja skauta innstungu. Athugaðu vandlega að innstungan þín sé jarðtengd á réttan og áreiðanlegan hátt.
- Gangið úr skugga um að rafmagnstengill vélarinnar sé aðgengilegur eftir uppsetningu og að vélin standi ekki ofan á rafmagnssnúrunni.
- Þegar vélin er hallastillt verða lásrænar á öllum fjórum fótum að vera þétt skrúfaðar að hýsingunni.
- Ef það á við skal tryggja að loftopin á grunni tækisins séu ekki hindruð af, til dæmis, teppi.
- Notið nýju slöngusettin sem fylgja tækinu. Endurnotið ekki gömul sett.

**VARÚÐ!**

- Innrennisslangan verður að vera tengd við kaldavatsinntakið.
- Ekki brjóta, kremja, breyta eða skemma vatnsinntaksslönguna.
- Brjótið ekki né teygið frárennisslönguna.
- Staðsetjið frárennisslönguna rétt því það getur leitt til vatnsleka ef hún er skemmd.
- Ef frárennisslangan er of löng skal ekki þvinga hana inn í vélina þar sem það mun valda óvenjulegum hljóðum.

**VARÚÐ!**

- Áður en tau er þvegið í fyrsta sinn verður að keyra þvottakerfi þar til því lýkur án nokkurra hluta í tromlunni.

Öryggi við notkun

**VIÐVÖRUN!**

- Eldfim, sprengifim eða eitruð leysiefni eru bönnuð. Ekki má nota bensín og alkóhól sem þvottaefni. Notið aðeins þvottaefni sem hentar fyrir vélarþvott.

**VIÐVÖRUN!**

- Takið tækið alltaf úr sambandi og skrúfið fyrir vatnsinntakið eftir notkun.

**VIÐVÖRUN!**

- Farið gætilega til að forðast að brennast þegar heitt vatn er að tæmast úr tækinu.
- Ef tækið er með aðgerð til að gera hlé á þvottakerfi og bæta við fleiri fótum skal ekki nota þessa aðgerð þegar vatnsborðið nær upp fyrir brún tromlunnar að innan eða hitastigið er hátt stillt.
- Þegar tromlan er enn að snúast og það er mikið magn af vatni í henni þá er ekki öruggt að opna hurðina og ekki hægt að opna hana með afli.
- Fyllið aldrei á með vatni handvirkt meðan á þvotti stendur.

**VARÚÐ!**

- Þegar þvottakerfi er lokið:
 - bíðið í tvær mínútur áður en hurðin er opnuð, og
 - athugið hvort að vatnið hafi verið tæmt innan úr tromlunni áður en hurðin er opnuð. Opnið ekki hurðina ef eitthvað vatn er sjáanlegt.

**VARÚÐ!**

- Mýkingarefni, eða svipaðar vörur, ætti að nota samkvæmt því sem tiltekið er í leiðbeiningum þeirra.
- Hvassir og harðir hlutir, eins og mynt, nælur, naglar, skrúfur eða steinar o.s.frv. geta valdið alvarlegum skemmdum á vélinni. Gangið úr skugga um að allir vasar hafi verið tæmdir.

**VARÚÐ!**

- Áður en tau er þvegið í fyrsta sinn verður að keyra þvottakerfi þar til því lýkur án nokkurra hluta í tromlunni.

Öryggi við viðhald

**VIÐVÖRUN!**

- Aðeins viðurkenndir tæknimenn mega framkvæma viðgerðir.
- Ef upp koma vandamál varðandi tækið sem bilanagreiningarupplýsingarnar í heildarhandbókinni geta ekki aðstoðað þig við að leysa, þá skaltu slökkva á tækinu, taka það úr sambandi frá rafmagni, slökkva á vatnsinntakinu og hafa samband við aðstoð og þjónustu okkar.

**VIÐVÖRUN!**

Slökkvið á rafmagni og vatnsinntaki tækisins áður en hvers kyns viðhald er framkvæmt.

**VIÐVÖRUN!**

Við notkun getur verið heitt vatn í frárennslisdælunni. Fjarlægjið aldrei dæluhlífina meðan þvottalota stendur yfir, bíðið alltaf þar til tækið hefur lokið lotunni og allt vatn hefur verið tæmt.

**VARÚÐ!**

- Við hreinsun þessa tækis skal ekki nota leysiefni, alkóhól, vörur sem innihalda maurasýru, svarfandi hreinsiefni, glerhreinsa eða alhliða hreinsiefni það gæti skemmt plastyfirborð og önnur yfirborð.
- Verið með hanska þegar tækið er þrifið.
- Hætta er á vatnsleka ef dæluhlífin er ekki sett aftur á réttan hátt eftir hreinsun frárennslisdælusíunnar.

Förgun



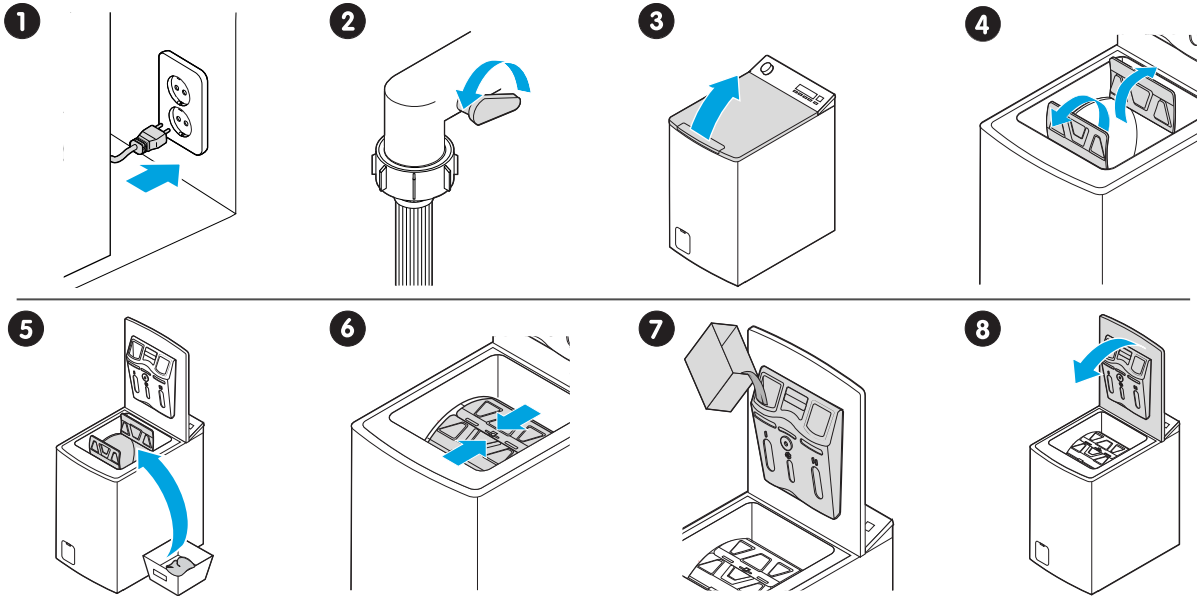
Fargið umbúðum á umhverfisvænan hátt. Með því setja umbúðir í endurvinnslu, samkvæmt reglum lands og staðar er hægt að draga úr notkun hráefna og magni úrgangs í landfyllingum.

Þetta tæki er merkt í samræmi við Evróputilskipun 2012/19/ESB, rafmagns- og rafeindatækjaúrgangur (WEEE). Táknið á tækinu eða á umbúðum þess gefur til kynna að ekki skuli meðhöndla það sem heimilisúrgang. Í staðinn skal afhenda það til viðeigandi söfnunarstöðvar fyrir endurvinnslu rafmagns- og rafeindatækjaúrgangs.

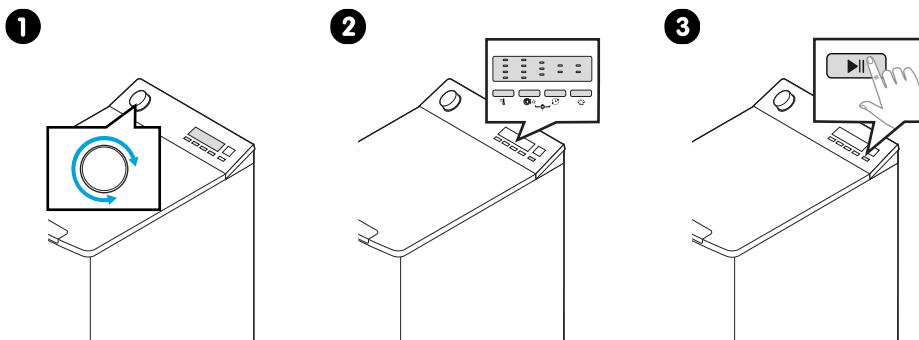
Með því að tryggja rétta förgun tækisins hjálpar þú við að koma í veg fyrir mögulega neikvæðar afleiðingar fyrir umhverfið og heilsu manna, sem að öðrum kosti gætu orðið vegna óviðeigandi meðhöndlunar úrgangs vegna þessa tækis. Til að fá nánari upplýsingar um endurvinnslu þessa tækis skaltu hafa samband við viðkomandi bæjaryfirvöld sem sjá um sorphirðu, heimilissorppjónustu eða verslunina þar sem þú keyptir tækið.

FLÝTIBYRJUN

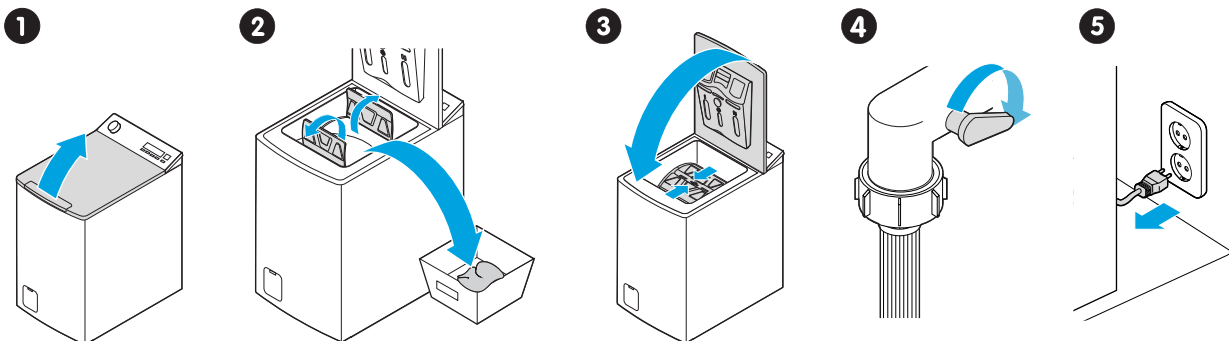
Fyrir þvott



Þvottur



Eftir þvott



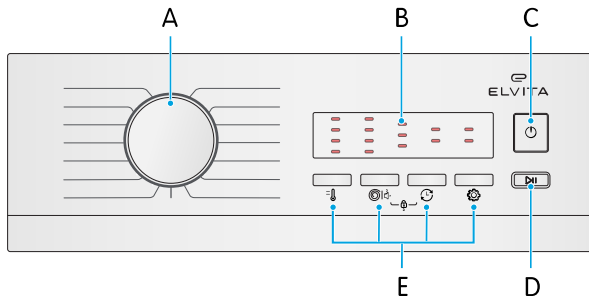
HEFJAST HANDA

Uppsetning

Sjá hluti "Uppsetning", síðu 28

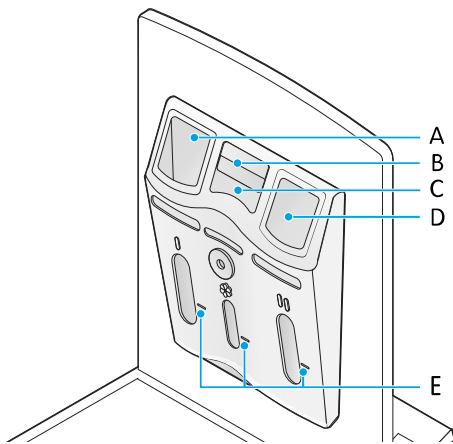
Lærðu á þvottavélina þína

Stýringar



- A. Kerfisval
- B. Gaumljós stillinga
- C. ON/OFF
- D. Start/Hlé
- E. Valkostir, stillingar og aðgerðir

Þvottaefnisskammtari



- A. Þvottaefni fyrir forþvott
- B. Þvottaefnislás (ýttu niður til að fjarlægja skammtara)
- C. Mýkingarefni
- D. Aðalþvottaefni
- E. Merki fyrir hámarksmagn



VIÐVÖRUN!

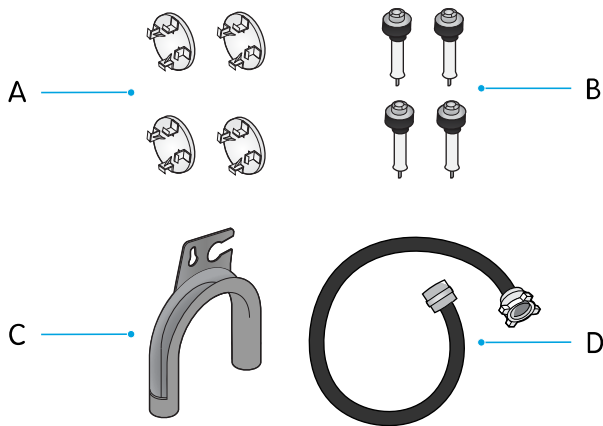
Eldfim og sprengifim eða eitruð leysiefni eru bönnuð. Ekki má nota bensín og alkóhól sem þvottaefni. Notið aðeins þvottaefni sem hentar fyrir vélarþvott.



VARÚÐ!

Ekki fylla yfir merkið fyrir hámarksmagn þegar bætt er á þvottaefni, mýkingarefni eða íbætiefnum.

Aukahlutir



- A. Flutningsbolttagöt
- B. Flutningsboltar
- C. Frárennslisslönguhaldari
- D. Vatnsslanga

Flutningsbolttagöt

Til að setja í götin eftir að flutningsboltarnir hafa verið fjarlægðir.

Flutningsboltar

Til að festa vélina við flutning.

Frárennslisslönguhaldari

Til að festa slönguna og forðast brot, til dæmis þegar slangan er sett yfir brún vaskis.

Vatnsslanga

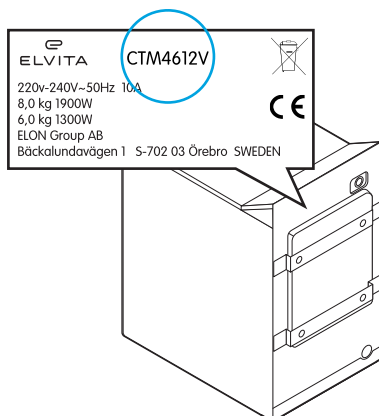
Til að tengja vélina við vatnsinntakið.

Notið barnalæsinguna

Virkjaðu barnalæsinguna til að hindra að börn opni óvart.

1. Ýttu og haltu og í 3 sekúndur þar til hljóðmerki heyrir. Allir hnappar nema eru nú læstir.
2. Ýttu og haltu og í 3 sekúndur til að gera barnalæsinguna óvirka.
ATHUGIÐ! Þótt slökkt sé og kveikt aftur mun það ekki gera barnalæsinguna óvirka.

Finndu gerðarkóðann



Gerðarkóðinn er prentaður á merkimiða á tækinu. Þú þarft kóðann til að finna allar og nýlegustu upplýsingarnar, þjónustuna og aðstoðina fyrir þína gerð af tæki.



ATHUGIÐ!

Þetta tæki og textamerking eru dæmi. Tækið þitt og texti gætu haft annað útlit og innihald.

Fyrir fyrstu notkun

Keyrðu tóma þvottalotu

Gakktu úr skugga um að vélin sé sett upp á réttan hátt.

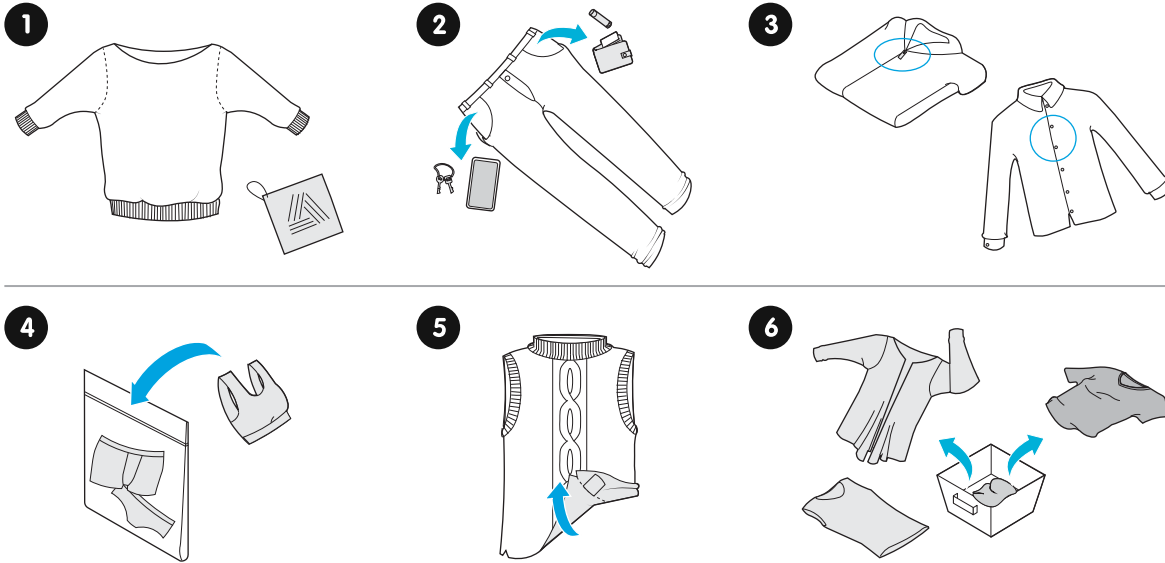
1. Settu rafmagnssnúruna í samband.
2. Skrúfaðu frá vatnskrananum.
3. Ræstu þvottakerfi.

ATHUGIÐ! Settu engin föt í vélina.

Vélin er tilbúin til notkunar þegar kerfið hefur klárað.

ÞVOTTUR

Fyrir hvern þvott



1. Athugaðu þvottamerkingarnar.
2. Fjarlægðu alla hluti úr vösunum.
VARÚÐ! Hvassir og harðir hlutir, eins og mynt, nælur, naglar, skrúfur eða steinar o.s.frv. geta valdið alvarlegum skemmdum á þvottavélinni.
3. Festu öll belti, rennilása eða hnappa.
4. Settu litla hluti í þvottapoka.



Einnig er hægt að nota koddaver.

5. Snúðu á rönguna loðnum efnum og efnum sem verða auðveldlega hnökrótt
6. Flokkaðu fót eftir gerð efnis.

Ræstu þvottinn



VARÚÐ!

Gakktu úr skugga um að vélin sé rétt upp sett áður en þvegið er.



ATHUGIÐ!

Sparið orku og vatn.

- Það sparar orku og vatn að þvo með fulla hleðslu. Hámarksmagn fer eftir kerfinu.
- Almenn nota kerfi sem vinna á lægra hitastig og lengri tíma minni orku.

1. Ýttu á ① til að kveikja á rafmagninu.
2. Settu fót í.
3. Snúðu kerfisvalinu til að velja kerfi.
4. Veldu stillingar og valkosti eftir þörfum.

- Settu þvottaefni og mýkingarefni í þvottaefnisskammtarann eftir þörfum.
ATHUGIÐ! Vertu viss um að nota þvottaefni sem er viðeigandi fyrir tauið sem á að þvo og þvottakerfið og hitastigi sem valið er.
- Lokaðu tromluhurðinni.
- Lokaðu vélarhurðinni.
- Ýttu á ►II til að ræsa kerfið.

Þegar þvottinum er lokið heyrst hljóðmerki.



VIÐVÖRUN!

- Fyllið aldrei á með vatni handvirkt meðan á þvotti stendur.
- Þegar kerfið hefur klárast skal bíða í tvær mínútur áður en hurðin er opnuð.
- Athugaðu hvort vatnið hafi verið tæmt innan úr tromlunni áður en hurðin er opnuð. Opnið ekki hurðina ef eitthvað vatn er sjáanlegt.
- Farðu gætilega til að forðast að brennast þegar heitt vatn er að tæmast úr vélinni.

Valkostir, stillingar og aðgerðir



Barnalæsing

Kemur í veg fyrir að vélin sé notuð fyrir slysi. Sjá hluti "Notið barnalæsinguna", [síðu 12](#).



Seinkun

Seinkar byrjun þvottakerfisins um ákveðið langan tíma. Hámarks seinkunartími er 9 klukkustundir.



Hurðarlæsing

Hindrar að hurðin sé opnuð meðan á þvotti stendur. Virkjast sjálfkrafa.



Auka skol, Forþvottur

- Auka skol: Veitir tauinu auka skol.
- Forþvottur: Veitir tauinu auka þvott fyrir aðalþvottinn. Þetta hjálpar við að færa óhreinindi til yfirborðs fatanna.



3 Snúningshraði þeytivindu, Hljóð af/á


- Snúningshraði þeytivindu: Stillir vinduhraðann.
- Hljóð af/á: Slekkur og kveikir á hljóðmerkinu.



Hitastig

Stillir hitastigið.

Breyta snúningshraða þeytivindu

- Ýttu á  til að fara í gegnum mögulega snúningshraða þeytivindu: (600, 800, 1000, 1200)



ATHUGIÐ!

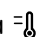
Þegar slökkt er á gaumljósi vinduhraða er vinduhraðinn 0.




ATHUGIÐ!

Með hærri vinduhraða verður meiri hávaði og afgangsraki innihaldsins verður minni.


Breyta hitastiginu

- Snúðu kerfisvalinu til að velja kerfi.
- Ýttu á  til að fara í gegnum öll möguleg hitastig: (20 °C, 40 °C, 60 °C, 90 °C)



Notaðu Seinkun valkostur

1. Snúðu kerfisvalinu til að velja kerfi.
2. Breyttu stillingum og veldu valkosti ef þarf.
3. Ýttu á  til að fara í gegnum alla mögulega seinkunartíma.
4. Ýttu á ►II.
Þvottalotan hefst eftir að seinkunartíminn er liðinn.



Þú getur hætt við seinkunartímamann með því að ýta á  til að fara í gegnum mögulega seinkunartíma þar til slökkt er á gaumljósunum 9H, 6H og 3H.

Notaðu Auka skol valkostur



1. Snúðu kerfisvalinu til að velja kerfi.
2. Ýttu á  til að fara í gegnum mögulega valkosti þar til kviknar á gaumljósinu .
3. Ýttu á ►II.

Notaðu Forþvottur valkostur



ATHUGIÐ!

Þú þarft að bæta við þvottaefni fyrir forþvott þegar þú velur þennan valkost. Sjá hluti "Þvottaefnisskammtari", síðu 11.

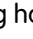
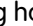
1. Snúðu kerfisvalinu til að velja kerfi.
2. Ýttu á  til að fara í gegnum mögulega valkosti þar til kviknar á gaumljósinu .
3. Ýttu á ►II.

Slökkt/kveikt á hljóðmerki



ATHUGIÐ!

Hljóðmerkið heyrir ekki ef slökkt hefur verið á því.

1. Ýttu og haltu  í 3 sekúndur til að slökkva á hljóðmerkinu.
2. Ýttu og haltu  í 3 sekúndur til að kveikja á hljóðmerkinu.

Stillingin helst áfram þar til næst er endurstíllt.

Þvottakerfi

20 °C

20 °C sem sjálfgefið hitastig. Einnig er hægt að velja kalt vatn.

Sjálfgefið hitastig	20 °C
Sjálfgefinn tími	1:01
Sjálfgefinn hraði	1000 rpm
Hámarkshleðsla, þvottur	3,0 kg
Þvottaefni fyrir forþvott	-
Aðalþvottaefni	Nauðsynlegt

Mýkingarefni	Valfrjálst
Valkostir	<ul style="list-style-type: none"> • Seinkun • Auka skol

Barnaföt

Heldur hitastigi við þvott í yfir 60 °C í meira en 30 mínútur til að fjarlægja skaðlegar bakteríur.

Sjálfgefið hitastig	60 °C
Sjálfgefinn tími	1:42
Sjálfgefinn hraði	800 rpm
Hámarkshleðsla, þvottur	6,0 kg
Þvottaefni fyrir forþvott	Valfrjálst
Aðalþvottaefni	Nauðsynlegt
Mýkingarefni	Valfrjálst
Valkostir	<ul style="list-style-type: none"> • Seinkun • Auka skol • Forþvottur

Baðmull

Fyrir slíðþolin, hitaþolin textílefni gerðum úr baðmull eða líni.

Sjálfgefið hitastig	40 °C
Sjálfgefinn tími	2:40
Sjálfgefinn hraði	1200 rpm
Hámarkshleðsla, þvottur	6,0 kg
Þvottaefni fyrir forþvott	Valfrjálst
Aðalþvottaefni	Nauðsynlegt
Mýkingarefni	Valfrjálst
Valkostir	<ul style="list-style-type: none"> • Seinkun • Auka skol • Forþvottur

Viðkvæmt

Fyrir viðkvæmt þvottheld textílefni sem eru gerð úr silki, safín, gervitrefjum eða blönduðum efnum.

Sjálfgefið hitastig	20 °C
Sjálfgefinn tími	0:49
Sjálfgefinn hraði	600 rpm
Hámarkshleðsla, þvottur	2,0 kg
Þvottaefni fyrir forþvott	-

Aðalþvottaefni	Nauðsynlegt
Mýkingarefni	Valfrjálst
Valkostir	<ul style="list-style-type: none"> Seinkun Auka skol

Þrif tromlu

Hreinsar tromlu vélarinnar við 90 °C. Notist ekki fyrir þvott.



Til að auka óhrif hreinsunarinnar er hægt að nota klórbleikiefni sem ætlað er fyrir þvottavélar. Fylgið leiðbeiningunum sem fylgja bleikiefninu.

Sjálfgafið hitastig	90 °C
Sjálfgafinn tími	1:18
Sjálfgafinn hraði	-
Hámarkshleðsla, þvottur	-
Þvottaefni fyrir forþvott	-
Aðalþvottaefni	-
Mýkingarefni	-
Valkostir	<ul style="list-style-type: none"> Seinkun

ECO 40-60

Ráðlagt fyrir venjulega óhreint baðmullartau.



ATHUGIÐ!

Þetta kerfi getur þvegið tau sem gefið er upp sem þvotthelt við 40 °C eða 60 °C í einu lagi í sömu lotunni.

Sjálfgafið hitastig	40 °C
Sjálfgafinn tími	3:16
Sjálfgafinn hraði	1200 rpm
Hámarkshleðsla, þvottur	6,0 kg
Þvottaefni fyrir forþvott	-
Aðalþvottaefni	Nauðsynlegt
Mýkingarefni	Valfrjálst
Valkostir	<ul style="list-style-type: none"> Seinkun

Öflugt

Þvottatíminn er lengdur fyrir árangursríkari þvott.

Sjálfgafið hitastig	40 °C
Sjálfgafinn tími	3:48

Sjálfgjafi hraði	800 rpm
Hámarkshleðsla, þvottur	6,07,0 kg
Þvottaefni fyrir forþvott	-
Aðalþvottaefni	Nauðsynlegt
Mýkingarefni	Valfrjálst
Valkostir	<ul style="list-style-type: none"> • Seinkun

Gallaefni

Sérstaklega skilvirkt fyrir gallaefni.

Sjálfgjafi hitastig	60 °C
Sjálfgjafi tími	1:45
Sjálfgjafi hraði	800 rpm
Hámarkshleðsla, þvottur	6,0 kg
Þvottaefni fyrir forþvott	Valfrjálst
Aðalþvottaefni	Nauðsynlegt
Mýkingarefni	Valfrjálst
Valkostir	<ul style="list-style-type: none"> • Seinkun • Auka skol • Forþvottur

Blandað efni

Blönduð hleðsla sem samanstendur af textílefnum úr baðmull og gerviefnum.

Sjálfgjafi hitastig	40 °C
Sjálfgjafi tími	1:37
Sjálfgjafi hraði	800 rpm
Hámarkshleðsla, þvottur	6,0 kg
Þvottaefni fyrir forþvott	Valfrjálst
Aðalþvottaefni	Nauðsynlegt
Mýkingarefni	Valfrjálst
Valkostir	<ul style="list-style-type: none"> • Seinkun • Auka skol • Forþvottur

Stutt 15 mín

Mjög stutt kerfi. Hentar fyrir lítið magn af lítið óhreinu tau.

Sjálfgjafi hitastig	Kalt
Sjálfgjafi tími	0:15

Sjálfgjafi hraði	800 rpm
Hámarkshleðsla, þvottur	2,0 kg
Þvottaefni fyrir forþvott	-
Aðalþvottaefni	Nauðsynlegt
Mýkingarefni	Valfrjálst
Valkostir	<ul style="list-style-type: none"> • Seinkun

Flýti 45 mín

Orkusparandi kerfi sem hentar fyrir lítið óhreinan þvott og lítið magn af tau.

Sjálfgjafi hitastig	40 °C
Sjálfgjafi tími	0:45
Sjálfgjafi hraði	800 rpm
Hámarkshleðsla, þvottur	2,0 kg
Þvottaefni fyrir forþvott	Valfrjálst
Aðalþvottaefni	Nauðsynlegt
Mýkingarefni	Valfrjálst
Valkostir	<ul style="list-style-type: none"> • Seinkun • Auka skol • Forþvottur

Skolkerfi

Auka skolun og vinding.

Sjálfgjafi hitastig	-
Sjálfgjafi tími	0:20
Sjálfgjafi hraði	800 rpm
Hámarkshleðsla, þvottur	6,0 kg
Þvottaefni fyrir forþvott	-
Aðalþvottaefni	-
Mýkingarefni	Valfrjálst
Valkostir	<ul style="list-style-type: none"> • Seinkun • Auka skol

Vinding

Auka vinding með veljanlegum vinduhraða.

Sjálfgjafi hitastig	-
Sjálfgjafi tími	0:12
Sjálfgjafi hraði	800 rpm

Hámarkshleðsla, þvottur	6,0 kg
Þvottaefni fyrir forþvott	-
Aðalþvottaefni	-
Mýkingarefni	-
Valkostir	<ul style="list-style-type: none"> Seinkun

Íþróttafatnaður

Til að þvo sportfatnað.

Sjálfgafið hitastig	40 °C
Sjálfgefinn tími	1:31
Sjálfgefinn hraði	800 rpm
Hámarkshleðsla, þvottur	3,03,5 kg
Þvottaefni fyrir forþvott	Valfrjálst
Aðalþvottaefni	Nauðsynlegt
Mýkingarefni	Valfrjálst
Valkostir	<ul style="list-style-type: none"> Seinkun Auka skol Forþvottur

Gerviefni

Fyrir þvott á hlutum úr gerviefnum, eins og skyrtum, kápum og blönduðum efnum. Þegar þrjónavörur eru þvegnar ætti að minnka magn þvottaefnis til að forðast óhóflega froðumyndun.

Sjálfgafið hitastig	40 °C
Sjálfgefinn tími	2:20
Sjálfgefinn hraði	1200 rpm
Hámarkshleðsla, þvottur	3,0 kg
Þvottaefni fyrir forþvott	Valfrjálst
Aðalþvottaefni	Nauðsynlegt
Mýkingarefni	Valfrjálst
Valkostir	<ul style="list-style-type: none"> Seinkun Auka skol Forþvottur

Ull

Ull sem má handþvo eða þvo í vél eða textílefni sem innihalda mikla ull. Mild þvottakerfi sem hönnuð eru til að hindra að tauið hlaupi. Inniheldur lengri lotur án tromlusnúnings.

Sjálfgafið hitastig	40 °C
Sjálfgefinn tími	1:07

Sjálfgjafinn hraði	600 rpm
Hámarkshleðsla, þvottur	2,0 kg
Þvottaefni fyrir forþvott	-
Aðalþvottaefni	Nauðsynlegt
Mýkingarefni	Valfrjálst
Valkostir	<ul style="list-style-type: none">• Seinkun• Auka skol

HREINSUN

Rétt viðhald tækis þíns getur lengt endingartíma þess.

Þegar þarf skaltu nota kalkhreinsi sem ætlaður er fyrir þvottavélar. Fylgdu leiðbeiningunum sem fylgja hreinsiefninu.



VIÐVÖRUN!

Taktu vélina úr sambandi og skrúfaðu fyrir kranann áður en viðhald er hafið.



VARÚÐ!

Notaðu ekki alkóhól, leysiefni eða kemísk efni til að hreinsa tækið.

Hreinsaðu ytra byrði

- Þegar þarf skal hreinsa yfirborðið með útpynntu ósvarfandi hlutlausu hreinsiefni.
- Ef vatn hefur flætt skal þurrka það tafarlaust með klút.

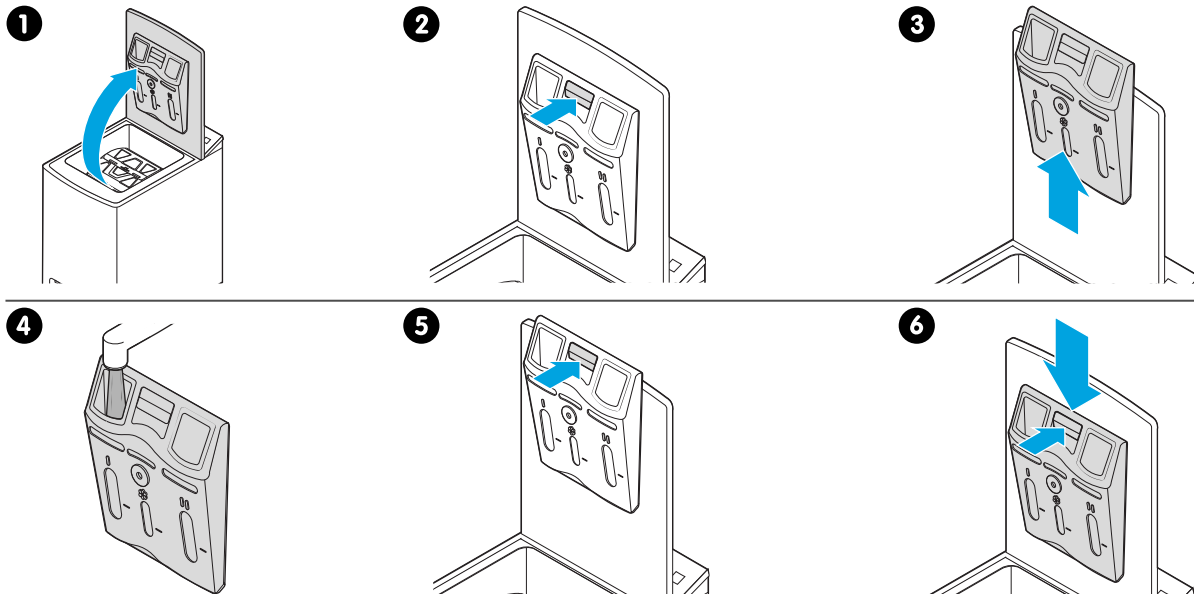


VARÚÐ!

- Notaðu ekki beitt hreinsunaráhöld.
- Notaðu ekki maurasýru eða leysiefni, eins og alkóhól og kemísk efni, o.s.frv.

Hreinsaðu þvottaefnisskammtarann

Hreinsaðu þvottaefnisskammtarann á 3 mánaða fresti.



1. Opnaðu hurðina.
2. Ýttu hnappinum niður.
3. Lyftu skammtaranum.
4. Hreinsaðu skammtarann með vatni.
5. Staðsettu skammtarann og ýttu hnappinum niður.
6. Ýttu ofan á skammtarann þar til hann er aftur kominn í stað. Það heyrir smellur þegar skammtarinn er rétt í settur.

Hreinsaðu tromluna

- Fjarlægðu tafarlaust allt ryð sem verður eftir innan í tromlunni vegna málmhluta.

**VARÚÐ!**

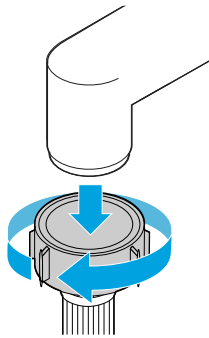
- Notaðu klórlaust þvottaefni.
- Ekki nota stálull.

- Keyrðu kerfið sem ætlað er til hreinsunar tromlunnar ef þarf. Sjá hluti "Þrif tromlu", [síðu 18](#).

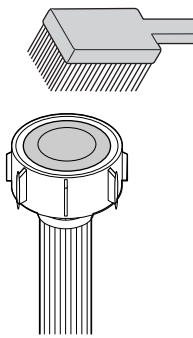
Hreinsaðu kranainntakssíuna

Hreinsaðu þvottaefnisskammtarann á 3 mánaða fresti. Hreinsa þarf kranainntakssíurnar ef hömlur eru á vatnsinntakinu.

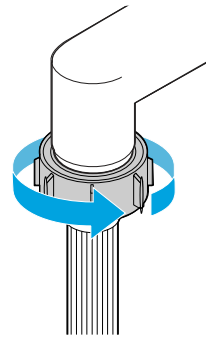
1



2



3

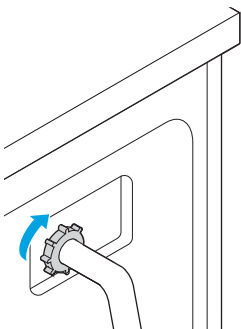


1. Skrúfaðu fyrir kranann og fjarlægðu vatnsslönguna frá krananum.
2. Hreinsaðu síuna.
3. Settu vatnsslönguna aftur á kranann og skrúfaðu frá krananum.

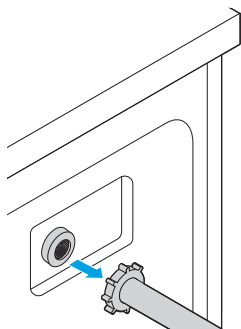
Hreinsaðu inntakssíu vélar

Hreinsaðu þvottaefnisskammtarann á 3 mánaða fresti. Hreinsa þarf inntakssíu vélar ef hömlur eru á vatnsinntakinu.

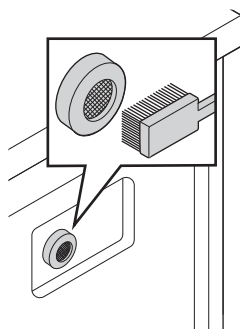
1



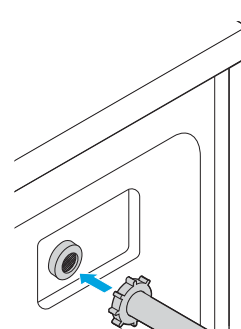
2



3



4



1. Skrúfaðu fyrir kranann og losaðu inntaksleiðsluna aftan af vélinni.
2. Fjarlægðu inntaksleiðsluna.
3. Hreinsaðu síuna með bursta.
4. Settu inntaksleiðsluna aftur í og skrúfaðu frá krananum.



Hægt er að fjarlægja síuna og hreinsa sérstaklega.

Hreinsaðu frárennisdælusíuna

Frárennisdælusían er hönnuð til að fanga trefjar og litla aðskotahluti. Hreinsaðu síuna reglulega til að tryggja eðlilega virkni vélarinnar.



VIÐVÖRUN!

Taktu vélina úr sambandi áður en þú hreinsar síuna til að forðast raflost.



VIÐVÖRUN!

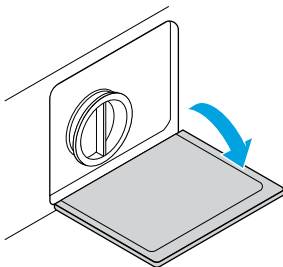
- Vertu varkár. Vatnið gæti verið heitt!
- Láttu þvottaefnislausnina kólna niður áður en þú hreinsar síuna.



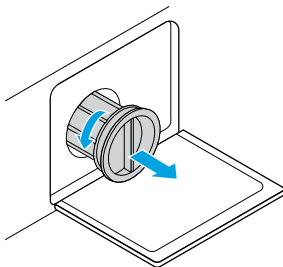
VARÚÐ!

Aldrei skal fjarlægja dæluhlífina meðan á þvottalotu stendur. Bíddu alltaf þar til vélin hefur lokið lotunni og er tóm.

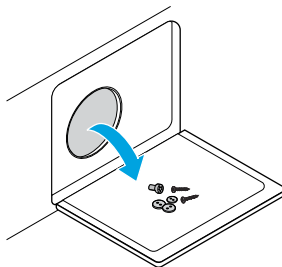
1



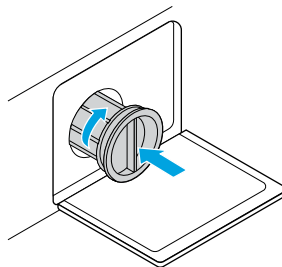
2



3



4



1. Opnaðu síuhlífina.
2. Snúðu síunni rangsælis og togaðu hana út.
3. Fjarlægðu alla aðskotahluti.
4. Settu síuna aftur í og lokaðu hlífinni.



VARÚÐ!

Gakktu úr skugga um að lokið sé rétt sett í; festingar verða að vera rétt samstilltar til að vatn geti ekki lekið.

BILANAGREINING

Bilanagreining



VIÐVÖRUN!

- Aðeins viðurkenndir tæknimenn mega framkvæma viðgerðir.
- Ef vandamál koma upp varðandi tækið athugaðu þá hvort notendaleiðbeiningar og bilanagreiningarupplýsingar í notendahandbók geta hjálpað þér við að leysa þau. Ef vandamálið er viðvarandi:
 - slökktu á tækinu,
 - taktu tækið úr sambandi við rafmagn, og
 - hafðu samband við þjónustu.

Vandamál	Ástæða	Lagfæring
Vélin ræsist ekki	Hurðin er ekki rétt lokuð	Athugaðu hvort eitthvert tau er fast Lokaðu hurðinni og reyndu að ræsa aftur
	Vélin er ekki tengd við rafmagn	Tengdu rafmagnssnúruna við rafmagnsinnstunguna
	Ekkert kerfi hefur verið valið	Veldu kerfi
	Þú gleymdir að ýta á ►	Ýttu á ►
	Ekki er kveikt á vélinni	Kveiktu á vélinni
Ekki kviknar á gaumljósi	Raftenging virkar ekki	Athugaðu hvort raftengingin virkar. Ef hún virkar ekki skaltu hafa samband við viðurkenndan rafvirkja á staðnum
	Rafmagnskló hefur ekki verið sett í	Tengdu rafmagnskló við rafmagnsinnstungu
	Ekkert kerfi hefur verið valið	Veldu kerfi
	Ekki er kveikt á vélinni	Kveiktu á vélinni
Ekki er hægt að opna hurðina	Öryggismillilæsing vélarinnar er virk	Aftengdu frá rafmagni og endurræstu vélina
Vatn lekur	Tenging á milli vélar og inntaksleiðslu eða frárennisslöngu er ekki þétt.	Athugaðu og hertu tengingarnar Hreinsaðu frárennisslönguna
Þvottaefnisleifar í skammtaranum	Þvottaefni er rakt eða í klumpum	Hreinsið og þurrkið af þvottaefnisskammtaranum. Sjá hluti "Hreinsaðu þvottaefnisskammtarann", síðu 23
Ekki kviknar á gaumljósi eða skjá	Vandamál við raftengingu	Athugaðu að kveikt sé á afli og rafmagnsklóin rétt sett í
Óeðlilegur hávaði	Flutningsboltar hafa ekki verið fjarlægðir	Fjarlægðu flutningsboltana. Sjá hluti "Fjarlægðu flutningsboltana", síðu 30
	Vélin er ekki hallastillt	Hallastilltu vélina. Sjá hluti "Hallastilltu vélina", síðu 30

Villukóðar

Kóðar	Ástæða	Lagfæring
<input type="checkbox"/> 90 <input type="checkbox"/> 1200 <input type="checkbox"/> 60 <input type="checkbox"/> 1000 <input type="checkbox"/> 40 <input type="checkbox"/> 800 <input checked="" type="checkbox"/> 20 <input type="checkbox"/> 600	Vatnsinndælingarvandamál við þvott	Athugaðu hvort vatnsþrýstingur er of lífill Réttu úr vatnsleiðslunni Athugaðu hvort sía inntaksloka sé stífluð
<input type="checkbox"/> 90 <input type="checkbox"/> 1200 <input type="checkbox"/> 60 <input type="checkbox"/> 1000 <input type="checkbox"/> 40 <input checked="" type="checkbox"/> 800 <input checked="" type="checkbox"/> 20 <input type="checkbox"/> 600	Vatn flæðir	Endurræstu vélin
<input type="checkbox"/> 90 <input type="checkbox"/> 1200 <input type="checkbox"/> 60 <input type="checkbox"/> 1000 <input checked="" type="checkbox"/> 40 <input type="checkbox"/> 800 <input type="checkbox"/> 20 <input checked="" type="checkbox"/> 600	Vatnstæming tekur of langan tíma	Athugaðu hvort frárennisslangan er stífluð
<input type="checkbox"/> 90 <input type="checkbox"/> 1200 <input type="checkbox"/> 60 <input type="checkbox"/> 1000 <input checked="" type="checkbox"/> 40 <input type="checkbox"/> 800 <input checked="" type="checkbox"/> 20 <input type="checkbox"/> 600	Hurðin lokast ekki rétt	Athugaðu hvort einhver föt eru föst Lokaðu hurðinni og reyndu að ræsa aftur
	Önnur vandamál	Reyndu aftur, hafðu síðan samband við þjónustu ef vandamálið er viðvarandi

**ATHUGIÐ!**

Íhugaðu að láta gera við vélin ef hún þarfnast þess. Að láta gera við í stað þess að kaupa nýtt er gott fyrir umhverfið.

Varahlutirnir sem taldir eru upp í ESB reglugerð 2019/2023 eru fánlegir fyrir viðgerðarstarfsmenn í a.m.k. 10 ár eftir að þessi vara var sett á markaðinn.

UPPSETNING

Fylgdu leiðbeiningunum í þessum hluta til að setja upp vélina.



VIÐVÖRUN!

- Ef rafmagnssnúran er skemmd verður henni að vera skipt út af framleiðandanum, þjónustuaðila hans eða sambærilega hæfum einstaklingum til að forðast hættu.
- Notaðu nýju slöngusettin sem fylgja vélinni. Endurnotið ekki gömul sett.
- Til að tryggja öryggi þitt skaltu tengja tengilinn í jarðtengda innstungu. Athugaðu vandlega að innstungan þín sé jarðtengd á réttan og áreiðanlegan hátt.
- Verið viss um að vélin sé tengd við vatn og rafveitu af aðila með viðeigandi hæfni, samkvæmt fyrirmælum framleiðandans og öryggisreglum sem gilda á staðnum.



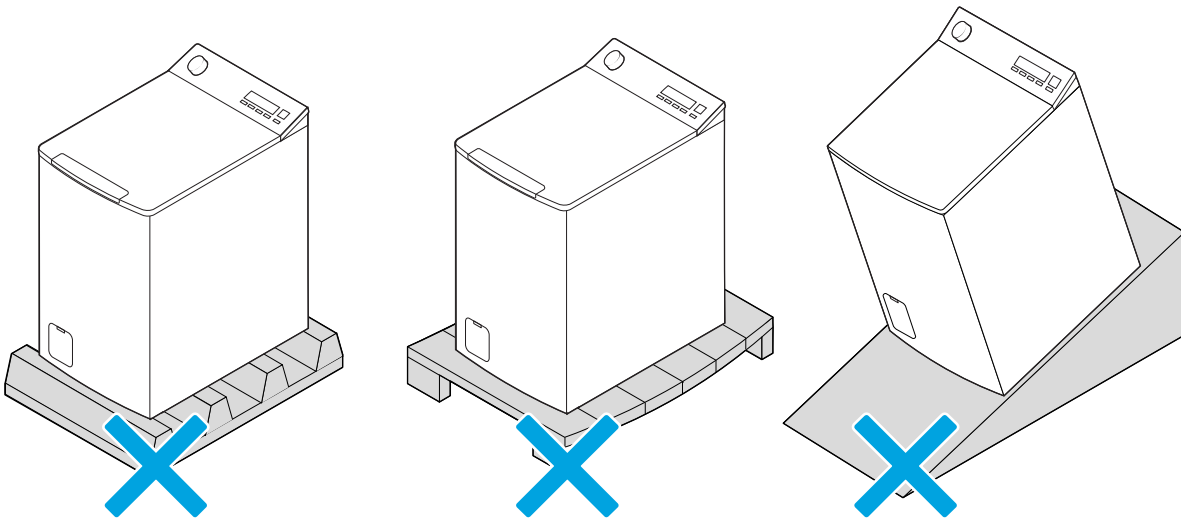
VARÚÐ!

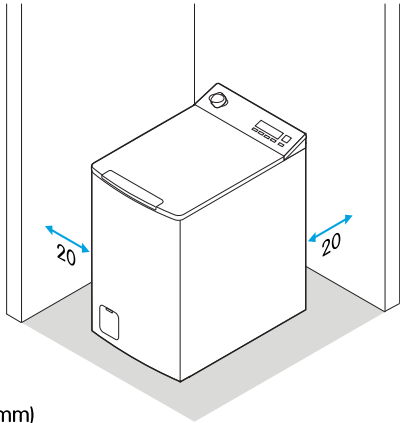
Innrennisslísan verður að vera tengd við kaldavatsinntakið.

Uppsetningarsvæði

Hafðu eftirfarandi í huga þegar þú velur stað til að setja vélina upp á:

- Forðist beint sólarljós.
- Loftþræsting sé nægileg.
- Herbergishitastig sé yfir 0 °C.
- Haldið fjarlægð frá hitagjöfum eins og kol- eða gastækjum.
- Yfirborðið ætti að vera fast, þurrt og lárétt. Stöðugleiki er mikilvægur til að hindra að vélin hreyfist úr stað.





(mm)

**VIÐVÖRUN!**

- Gakktu úr skugga um að vélin standi ekki ofan á rafmagnssnúrunni.
- Tengillinn verður að vera aðgengilegur eftir uppsetningu.

**VIÐVÖRUN!**

Ekki má nota tækið í herbergjum þar sem mikil bleyta er eða í herbergjum þar sem hættu er á myndun sprengifims eða ætandi gaslofts.

**VARÚÐ!**

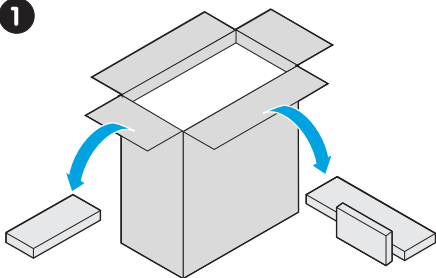
- Vélin er einungis til nota innandyrna.
- Vélin er ekki ætluð til að vera innbyggð í skáp.
- Teppi má ekki hindra opin.

Taktu vélinna úr umbúðunum

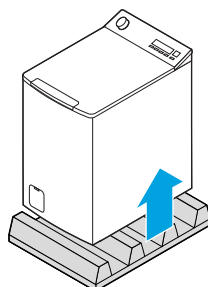
**VIÐVÖRUN!**

Fjarlægðu allt umbúðaeefni og flutningsbolta áður en vélin er notuð. Annars gætu orðið alvarlegar skemmdir á því.

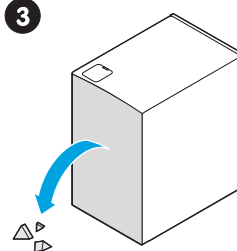
1



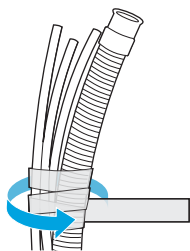
2



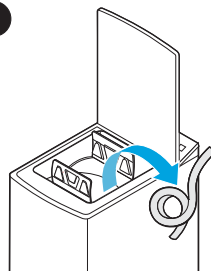
3



4



5



1. Fjarlægðu pappakassann og frauðplastumbúðirnar.
2. Lyftu tækinu og fjarlægðu grunnumbúðirnar.
3. Leggðu tækið á hliðina og fjarlægðu litlu þríhyrndu frauðhlutana frá botninum.
4. Fjarlægðu límbandið sem heldur rafmagnssnúrunni og frárennisslöngunni.
5. Fjarlægðu aukahlutina úr tromlunni.

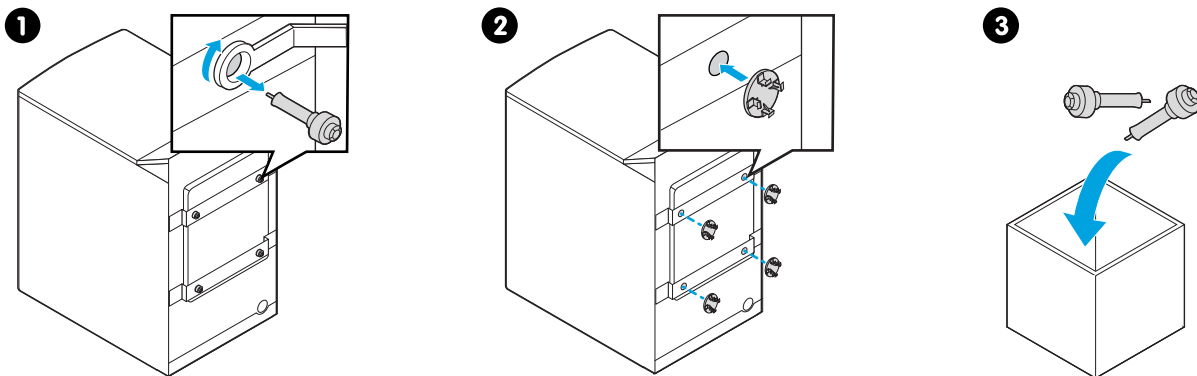
**VIÐVÖRUN!**

Haldið öllu umbúðaeefni vel fjarri börnum. Það er hættu á köfnun!

Fjarlægðu flutningsboltana

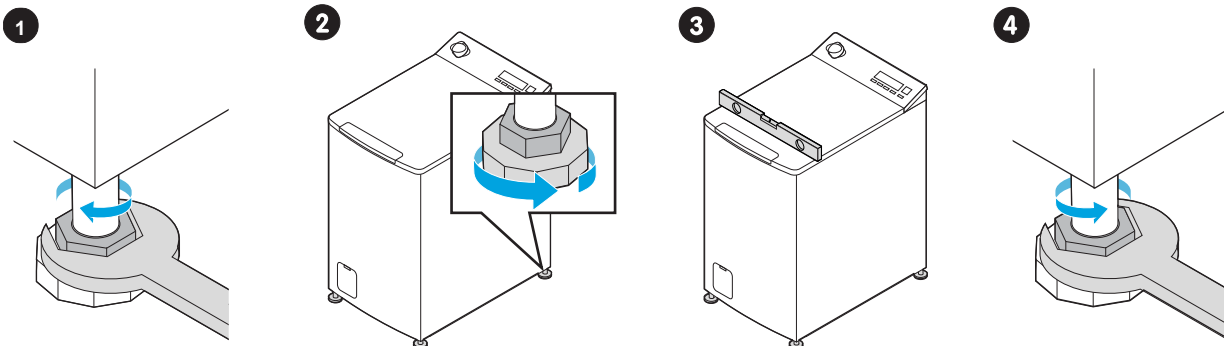
**VIÐVÖRUN!**

Það verður að fjarlægja flutningsboltana áður en vélin er notuð.



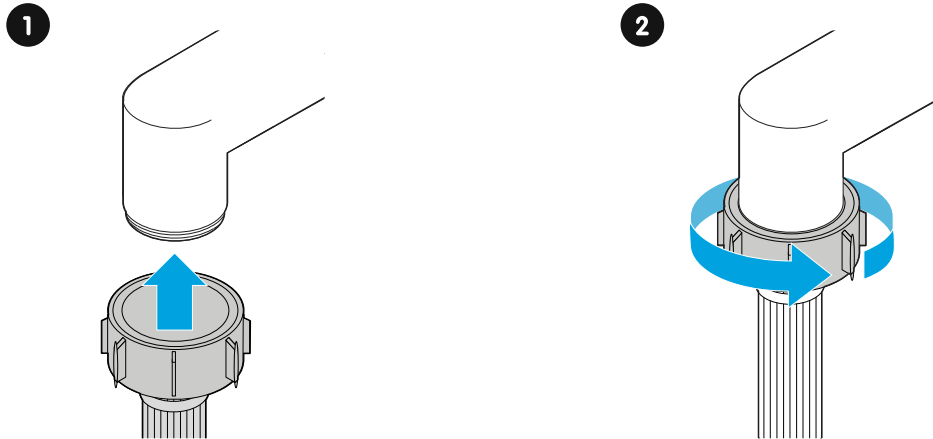
1. Losaðu boltana með skrúflykli og fjarlægðu þá.
2. Settu tappaþana í flutningsboltagötin.
3. Geymdu boltana á öruggum stað.
ATHUGIÐ! Þú þarft að nota flutningsboltana aftur ef þú flytur vélin.

Hallastilltu vélin



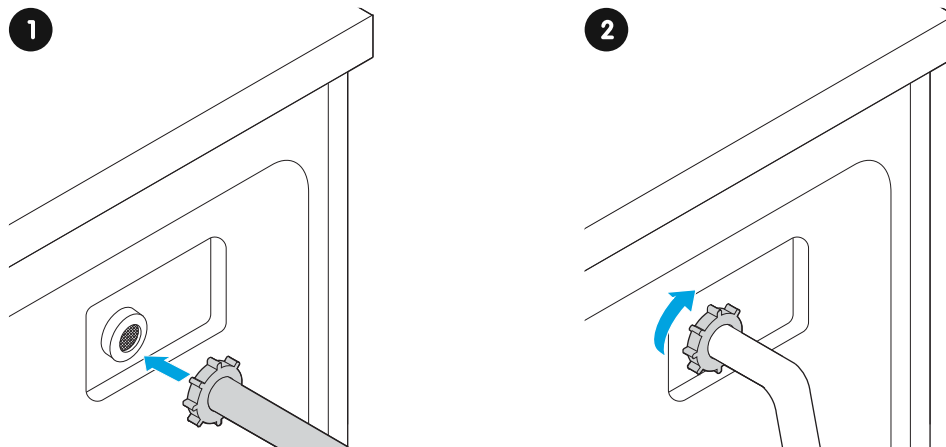
1. Losaðu rærnar og skrúfurnar að fullu.
Athugaður hvort einhver fótur snertir ekki gólfið.
2. Ef einhver fótur snertir ekki gólfið: Skrúfaðu fótinn út þar til hann kemst í snertingu við gólfið.
3. Notaðu hallamæli til að athuga hvort þurrkarinn sé alveg láréttur og stilltu fæturna aftur ef þarf.
4. Hertu rærnar með skrúflykli og gakkðu úr skugga um að vélin sé stöðug.
VIÐVÖRUN! Lásrærnar á öllum fjórum fótum að vera þétt skrúfaðar að hýsingunni.

Tengdu vatnsslönguna við krana



1. Lyftu slöngunni að krananum.
2. Skrúfaðu tengið á skrúfgang kranans.

Tengdu vatnsslönguna við vélina

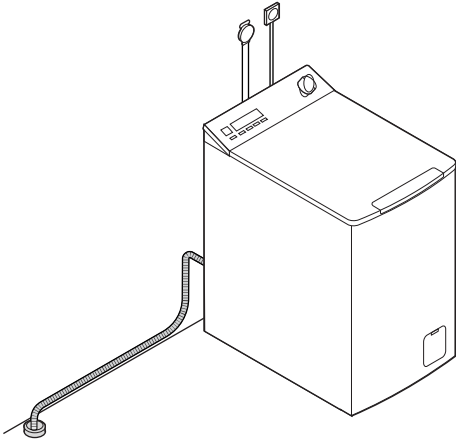


1. Lyftu innrennisslöngunni að innrennislökanum aftan á vélinni.
2. Skrúfaðu tengið þétt á skrúfgang kranans.

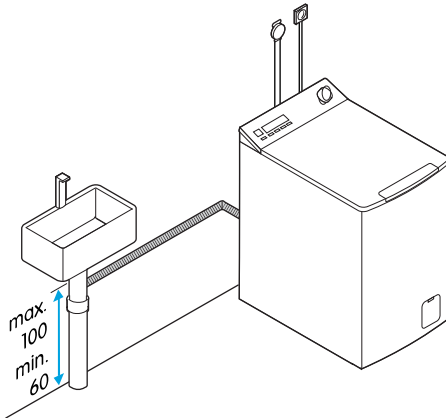
Tengdu við ytra frárennsli

**VARÚÐ!**

- Brjótið ekki né teygið frárennisslönguna.
- Staðsetjið frárennisslönguna rétt því það getur leitt til vatnsleka ef hún er skemmd.
- Dýfðu ekki enda frárennisslöngunnar í frárennissvatnið. Sé slöngunni dýft gæti það hamlað frárennslinu og valdið því að frárennissvatnið renni tilbaka inn í vélina.

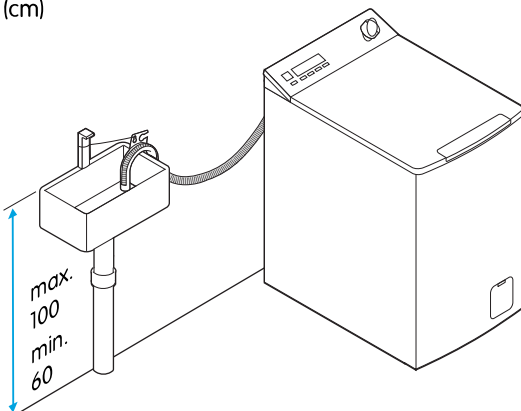
Settu frárennisslönguna í gólfræsi**Tengdu frárennisslönguna við vask eða frárennislör**

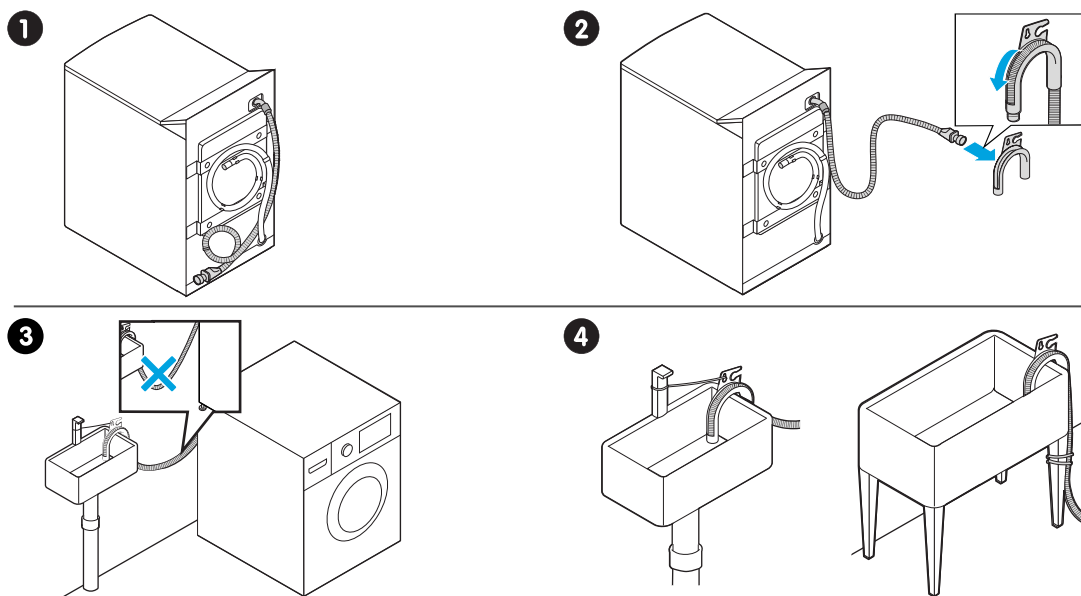
(cm)

**Settu frárennisslönguna í vask**

Notaðu frárennisslönguhaldarann til að halda slöngunni þannig að hún beinist niður í vaskinn án þess að brot komi á hana.

(cm)





1. Fjarlægðu frárennisslönguna varlega úr klemmunum.
2. Settu frárennisslönguna inn í slönguhaldarann.
3. Hengdu slönguhaldarann yfir brún vaskins.
4. Festu frárennisslönguna við vaskinn með snæri, klemmu eða kapalbindi.

VIÐAUKI

Tæknilýsing


ATHUGIÐ!

Gildið fyrir uppgefið magn vísar til þyngdar á þurru tau.

Gerðarkóði	Sjá hluti "Finndu gerðarkóðann", síðu 12
Breidd	400 mm
Dýpt	610 mm
Hæð	875 mm
Þyngd	56 kg
Uppgefið hámarks magn	6 kg
Hámarks vinduhraði	1200 rpm
Raftenging	220-240 V, 50 Hz
Hámarksstraumur	10 A
Málafli	2100 W
Venjulegur vatnsþrýstingur	0,1 MPa ~ 1 MPa

Orkusparnaður

Þú getur fundið upplýsingar um orkusparnað þessa tækis í EPREL, evrópsku vöruskránni fyrir orkumerkingar. Farðu til vefsíðu EPREL og notaðu gerðarauðkennið til að finna upplýsingarnar. Gerðarauðkennið má finna á orkumerkingunni sem fylgir tækinut.

EPREL vefsíða: <https://eprel.ec.europa.eu/>



Notkunargildi

Raunveruleg gildi fyrir þvottalotu geta verið önnur en gildin sem sýnd eru hér. Gildin sem gefin eru upp fyrir kerfi önnur en ECO 40-60 kerfið er aðeins til viðmiðunar.

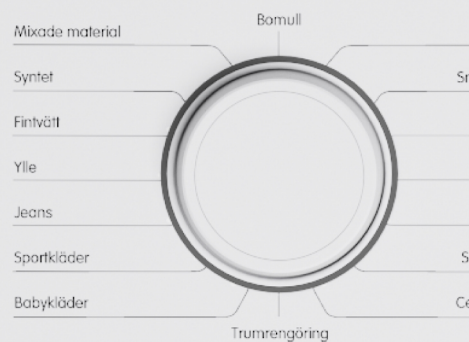
Kerfi	Magn þvottar sem gildin fengust með (uppgefið magn fyrir ákveðið kerfi nema annað sé tekið fram) (kg)	Tímalengd kerfis (klukkustundir: mínútur)	Orkunotkun (kWh á lotu)	Vatnsnotkun (lítrar á lotu)	Hámarks hitastig náð í lágmark 5 mínútur inni í tauinu meðan á þvottalotu stendur (°C)	Rakaleifar og vinduhraði (sn./mín.) sem gildin voru fengin við
20 °C	3,0	1:01	0,207	38	20	65 % / 1000
Baðmull (60 °C)	6,0	2:45	1,315	58	60	60 % / 1200
Öflugt	6,0	3:48	1,029	58	40	70 % / 800
ECO 40-60	6,0 (Uppgefið hámarksmagn)	3:18	0,868	49,5	34	62 % / 1200
	3,0 (helmingur uppgefins magns)	2:36	0,540	43,5	31	62 % / 1200
	1,5 (fjórðungur uppgefins magns)	2:36	0,374	36,5	23	62 % / 1200
Blandað efni	6,0	1:37	0,724	58	40	70 % / 800
Stutt 15 mín	2,0	0:15	0,035	32	Kalt	70 % / 800

ESB tilskipanir og staðlar

Þetta tæki uppfyllir viðeigandi ESB tilskipanir og reglugerðir og ber á sér CE-merkið. Ef hún fylgir ekki tækinu er hægt á fá samræmisýfirlýsingu ESB samkvæmt beiðni.

- Nothæfi tækisins hefur verið prófað í samræmi við staðal EN 60456 fyrir þvottavélar.
- Varðandi ESB reglugerð 2019/2023, orkuþrófunarkerfi: ECO 40-60; aðrar stillingar: sjálfgildi.

ELVITA



ELON GROUP

Elon Group AB sér um dreifingu og markaðssetningu á Elvita vörum.

Elon Group AB Bäcklundavägen 1 | 702 03 Örebro Svíþjóð

ELON GROUP | +46(0)10-220 40 00 | ELONGROUP.SE

Aðstoð og þjónusta: ELVITA.SE