

ELVITA



Notendahandbók
Þvottavél og þurrkari
CTC4860V

Pakka þér fyrir

fyrir traust þitt og kaup á vöru okkar. Þessi notendahandbók er útveguð til aðstoðar við notkun tækisins. Leiðbeiningarnar ættu að gera þér kleift að kynnast nýja tækinu eins fljótt og mögulegt er.

Gakktu úr skugga um að þú hafir fengið óskemmda vöru. Ef skemmdir vegna flutninga finnast skaltu hafa samband við söluaðilann sem þú keyptir vöruna af, eða vöruhúsið á svæðinu þaðan sem því var dreift.

ELVITA

Language: is-IS, Publication date: 2021-04-12

This document and its content, including written material and images, are the property of Elon Group AB. You may not copy, reproduce, modify, republish or distribute this document or any of its content without express written permission from Elon Group AB. © 2020, Elon Group AB. All rights reserved.



Ábyrgð

Neytendaábyrgð varðandi gæði vörunnar er í gildi.

ELVITA

Efnisyfirlit

ÖRYGGI	6
Viðvaranir	6
Ætluð notkun	6
Öryggi fyrir börn og fólk með fötlun	6
Almennt öryggi.....	7
Öryggi við uppsetningu.....	7
Öryggi við notkun.....	8
Öryggi við viðhald	9
Förgun	10
FLÝTIBYRJUN	11
HEFJAST HANDA	12
Uppsetning.....	12
Lærðu á þvottavélina þína	12
Stýringar.....	12
Tákn á skjánum	12
Þvottaefnisskammtari.....	12
Aukahlutir.....	13
Notið barnalæsinguna.....	13
Finndu gerðarkóðann	13
Fyrir fyrstu notkun.....	14
Kvörðun vélarinnar	14
Keyrðu tóma þvottalotu	14
ÞVOTTUR OG ÞURRKUN	15
Fyrir hvern þvott	15
Ræstu þvottinn	15
Valkostir, stillingar og aðgerðir.....	16
Breyttu þurrkstig.....	16
Breyta snúningshraða þeytivindu.....	16
Breyta hitastiginu.....	17
Notaðu Seinkun valkostur	17
Notaðu Mitt þvottakerfi aðgerð	17
Endurhlaða - taui bætt við meðan þvottur er í gangi.....	17
Slökkt/kveikt á hljóðmerki	17
Þvottakerfi	17
1 h Þvottur & þurrkað.....	17
20 °C	18
Baðmull.....	18
Bara þurrkað.....	18
ECO 40-60.....	19
Öflugt	19
Gallaefni.....	19
Blandað efni	20

Stutt 15 mín	20
Skolkerfi.....	20
Vinding.....	21
Íþróttafatnaður.....	21
Gerviefni.....	21
Þvottur og þurrkun.....	22
Ull	22
HREINSUN	23
Hreinsaðu ytra byrði.....	23
Hreinsaðu þvottaefnissskammtarann	23
Hreinsaðu tromluna	23
Hreinsaðu þéttingar og gler hurðarinnar	24
Hreinsaðu kranainntakssíuna	24
Hreinsaðu inntakssíu vélar	25
Hreinsaðu frárennislisdælusíuna	25
BILANAGREINING	27
Bilanagreining	27
UPPSETNING	29
Uppsetningarsvæði.....	29
Taktu vélina úr umbúðunum	30
Fjarlægðu flutningsboltana.....	31
Hallastilltu vélina	32
Tengdu vatnsslönguna við krana	32
Tengdu vatnsslönguna við vélina.....	33
Tengdu við ytra frárennsli.....	33
Settu frárennisslönguna í gólfræsi.....	33
Tengdu frárennisslönguna við vask eða frárennislör.....	34
Settu frárennisslönguna í vask.....	34
VIÐAUKI	36
Tæknilysing.....	36
Notkunargildi.....	36
ESB tilskipanir og staðlar.....	37

ÖRYGGI

Lestu þessar leiðbeiningar vandlega áður en þú setur tækið upp. Geymdu leiðbeiningarnar nálægt tækinu til síðari nota. Margskonar ábyrgðir munu falla úr gildi ef þessum leiðbeiningum er ekki fylgt.

Viðvaranir



VIÐVÖRUN!

Notaðar þegar hættu er á líkamstjóni.



VARÚÐ!

Notaðar þegar hættu er á því að varan verði fyrir tjóni.



ATHUGIÐ!

Almennar upplýsingar sem þú ættir að vita um.



Hjálpleg ráð sem þér kunna að þykja gagnleg.

Ætluð notkun

Tækið er einungis ætlað fyrir:

- Notkun innandyra á heimili eða heimilisumhverfi eins og:
 - eldhúsum starfsfólks í verslunum, á skrifstofum og öðrum starfsumhverfum;
 - fjölskylduhúsnæði;
 - af viðskiptavinum á hótelum, mótelum og öðrum íbúðaumhverfum;
 - gistiheimilisumhverfum.
- Þvottur á fötum og textílefnum sem þola þvott í vél með þvottaefnislausn.
- Þvottur með notkun lágfreyðandi þvottaefna og umhirðuvara sem fást í verslunum og eru viðeigandi fyrir notkun í þvottavél eða þvottavél og þurrkara sem sett er í að framan.

Tækið er ekki ætlað til að vera innbyggt í skáp.

Öryggi fyrir börn og fólk með fötlun



VIÐVÖRUN!

Látið eftirfarandi hópa aðeins nota tækið undir umsjón eða ef þeim hafa verið veittar leiðbeiningar um örugga notkun þess. Þau verða að skilja hættunarnar sem eru til staðar.

- Börn. (Börn yngri en 8 átta ára verða að vera undir stöðugu eftirliti.)
- Fólk með minnkaða líkamlega, skynjunarlega eða andlega getu.
- Fólk sem skortir reynslu og þekkingu.



VIÐVÖRUN!

- Leyfið börnum ekki að leika sér með tækið.
- Leyfið börnum ekki að þrifa tækið án eftirlits.



VIÐVÖRUN!

Hættu er á að dýr eða börn klifri inn í tækið. Skoðið innan í tækið fyrir hverja notkun.



VIÐVÖRUN!

Glerhurðin gæti orðið mjög heit við notkun. Haldið börnum og gæludýrum fjarri tækinu meðan það er í notkun.

Almennt öryggi



VIÐVÖRUN!

- Þvoið ekki né þurrkið hluti sem hafa verið hreinsaðir með, þvegnir í, gegnbleyttir eða borið lauslega á með eldfimum eða sprengifimum efnum, eins og bóni, olíu, málningu, bensíni, fituleysum, leysiefnum fyrir þurrhreinsun, steinolíu o.s.frv. Það gæti leitt til eldsvoða eða sprengingar.
- Skolið allt slíkt tau vandlega í höndum áður en það eru þvegið.



VIÐVÖRUN!

Hætta á rafstuði!

- Ef rafmagnssnúran er skemmd verður henni að vera skipt út af framleiðandanum, þjónustuaðila hans eða sambærilega hæfum einstaklingum til að forðast hættu.
- Áður en hreinsun eða viðhald af öllu tagi er framkvæmt á tækinu skal taka það úr sambandi frá rafmagni.
- Notið ekki innstungu ef uppgefinn straumstyrkur hennar er lægri en tækisins.
- Togið aldrei rafmagnssnúruna úr innstungunni með blautum höndum.



VARÚÐ!

- Klifrið ekki upp á né sitjið ofan á tækinu.
- Styðjið ykkur ekki við hurð tækisins.
- Lokið hurðinni ekki með óhóflega miklu afli. Ef erfitt reynist að loka hurðinni skal athuga hvort eitthvert tau sé fyrir.
- Þvoið ekki mottur í tækinu.



VARÚÐ!

Þegar tækið er færð:

- Hæfur aðili verður að sjá um að setja flutningsboltana aftur í.
- Tæma verður allt vatn úr vélinni.
- Meðhöndlið tækið með gát. Haldið aldrei í útstæða hluta vélarinnar þegar verið er að lyfta.
- Notið ekki hurð tækisins til að lyfta því við flutning.
- Þetta tæki er þungt. Flytjið með gát.

Öryggi við uppsetningu



VIÐVÖRUN!

Athugið hvort einhverjar skemmdir séu sjáanlegar á tækinu áður en það er sett upp. Setjið ekki upp né notið skemmt tæki.



VIÐVÖRUN!

Setjið vélna ekki upp

- í baðherbergi, mjög blautu herbergi eða herbergi þar sem rakastig er hátt;
- í herbergi með sprengifimum eða ætandi lofttegundum; eða
- fyrir aftan læsanlega hurð, rennihurð eða hurð á hjörum gagnstætt tækinu.



VIÐVÖRUN!

Loftræsting þarf að vera nægileg til að hindra bakflæði lofttegunda inn í herbergið frá tækjum sem brenna önnur eldsneyti, þ.m.t. opnum eldum.



VIÐVÖRUN!

- Fjarlægjið allt umbúðaefni og flutningsbolta áður en tækið er notað. Annars gætu orðið alvarlegar skemmdir á því.
- Haldið öllu umbúðaefni vel fjarri börnum. Það er hættu á köfnun!

**VIÐVÖRUN!**

- Tryggið að tækið sé tengt við vatn og rafveitu af aðila með viðeigandi hæfni samkvæmt leiðbeiningum framleiðanda og öryggisreglum sem gilda á staðnum.
- Ef rafmagnssnúran er skemmd verður henni að vera skipt út af framleiðandanum, þjónustuaðila hans eða sambærilega hæfum einstaklingum til að forðast hættu.
- Verið viss um að rafmagnstengillinn sé tengdur við jarðtengda þriggja skauta innstungu. Athugaðu vandlega að innstungan þín sé jarðtengd á réttan og áreiðanlegan hátt.
- Gangið úr skugga um að rafmagnstengill vélarinnar sé aðgengilegur eftir uppsetningu og að vélin standi ekki ofan á rafmagnssnúrunni.
- Þegar vélin er hallastillt verða lásrænar á öllum fjórum fótum að vera þétt skrúfaðar að hýsingunni.
- Ef það á við skal tryggja að loftopin á grunni tækisins séu ekki hindruð af, til dæmis, teppi.
- Notið nýju slöngusettin sem fylgja tækinu. Endurnotið ekki gömul sett.

**VARÚÐ!**

- Innrennisslangan verður að vera tengd við kaldavatsinntakið.
- Ekki brjóta, kremja, breyta eða skemma vatnsinntaksslönguna.
- Brjótið ekki né teygið frárennisslönguna.
- Staðsetjið frárennisslönguna rétt því það getur leitt til vatnsleka ef hún er skemmd.
- Ef frárennisslangan er of löng skal ekki þvinga hana inn í vélina þar sem það mun valda óvenjulegum hljóðum.

**VARÚÐ!**

- Áður en tækið er notað í fyrsta sinn verður að kvarða það.
- Áður en tau er þvegið í fyrsta sinn verður að keyra þvottakerfi þar til því lýkur án nokkurra hluta í tromlunni.

Öryggi við notkun

**VIÐVÖRUN!**

Gangið úr skugga um að tækið sé rétt uppsett áður en það er notað.

**VIÐVÖRUN!**

- Eldfim, sprengifim eða eitruð leysiefni eru bönnuð. Ekki má nota bensín og alkóhól sem þvottaefni. Notið aðeins þvottaefni sem hentar fyrir vélarþvott.

**VIÐVÖRUN!**

- Takið tækið alltaf úr sambandi og skrúfið fyrir vatnsinntakið eftir notkun.

**VIÐVÖRUN!**

- Farið gætilega til að forðast að brennast þegar heitt vatn er að tæmast úr tækinu.
- Ef tækið er með aðgerð til að gera hlé á þvottakerfi og bæta við fleiri fótum skal ekki nota þessa aðgerð þegar vatnsborðið nær upp fyrir brún tromlunnar að innan eða hitastigið er hátt stillt.
- Þegar tromlan er enn að snúast og það er mikið magn af vatni í henni þá er ekki öruggt að opna hurðina og ekki hægt að opna hana með afli.
- Fyllið aldrei á með vatni handvirkt meðan á þvotti stendur.

**VIÐVÖRUN!**

Hætta á sprengingu og eldsvoða!

- Fjarlægjið alla hluti úr vösunum, sérstaklega kveikjara, eldspýtur og svipaða hluti áður en föt eru þurrkuð.
- Ef ekki verður hjá því komist að þurrka hluti sem hafa óhreinast með efnum eins og matreiðsluolíu, hársnyrtivörum, asetoni, alkóhóli, jarðolíu, steinolíu, blettahreinsum, terpentínu, bóni og bönleysum, þá verður að þvo slíka hluti í heitu vatni með aukamagni af þvottaefni áður en þurrkað er. Þetta minnkar hættuna en kemur ekki í veg fyrir hana.
- Handþvegnir hlutir verða að vera vandlega skolaðir með vatni áður en þeir eru þurrkaðir.
- Notið ekki tækið ef það hefur verið hreinsað með iðefnum fyrir iðnað.
- Ekki skal stöðva þurrkunarlotuna áður en henni er lokið nema allir hlutir séu teknir fljótt út og breitt úr þeim þannig að hitinn dreifist.
- Gangið úr skugga um að ekkert hindri opnun tækisins.
- Minnkið ekki bilið frá gólfi með djúpum loðnum teppum eða viðarræmum. Það gæti valdið því að hiti safnaðist upp sem gæti haft áhrif á virkni tækisins.
- Ekki má leyfa ló að safnast upp í kringum tækið.

**VIÐVÖRUN!**

Hætta á sprengingu og eldsvoða! Þurrkið ekki eftirfarandi í tækinu.

- Óþvegna hluti.
- Hluti eins og
 - frauðgúmmí (latexkvoða),
 - baðhettur
 - vatnsþétt textílefni,
 - gúmmístyrkta hluti og
 - fatnað eða kotta með frauðgúmmípúðum.
- Hluti sem hafa verið þrífir með, þvegnir í, gegnbleyttir með eða lauslega borið á með eldfimum eða sprengifimum efnum eins og
 - bóni,
 - olíu,
 - málningu,
 - bensíni,
 - fituhreinsi,
 - leysiefnum fyrir þurrhreinsun,
 - steinolíu.

**VARÚÐ!**

- Þegar þvottakerfi er lokið:
 - bíðið í tvær mínútur áður en hurðin er opnuð, og
 - athugið hvort að vatnið hafi verið tæmt innan úr tromlunni áður en hurðin er opnuð. Opnið ekki hurðina ef eitthvað vatn er sjáanlegt.

**VARÚÐ!**

- Hvassir og harðir hlutir, eins og mynt, nælur, naglar, skrúfur eða steinar o.s.frv. geta valdið alvarlegum skemmdum á vélinni. Gangið úr skugga um að allir vasar hafi verið tæmdir.

Öryggi við viðhald

**VIÐVÖRUN!**

- Aðeins viðurkenndir tæknimenn mega framkvæma viðgerðir.
- Ef upp koma vandamál varðandi tækið sem bilanagreiningarupplýsingarnar í heildarhandbókinni geta ekki aðstoðað þig við að leysa, þá skaltu slökkva á tækinu, taka það úr sambandi frá rafmagni, slökkva á vatnsinntakinu og hafa samband við aðstoð og þjónustu okkar.

**VIÐVÖRUN!**

Slökkvið á rafmagni og vatnsinntaki tækisins áður en hvers kyns viðhald er framkvæmt.

**VIÐVÖRUN!**

Við notkun getur verið heitt vatn í frárennslisdælunni. Fjarlægjið aldrei dæluhlífina meðan þvottalota stendur yfir, bíðið alltaf þar til tækið hefur lokið lotunni og allt vatn hefur verið tæmt.

**VARÚÐ!**

- Við hreinsun þessa tækis skal ekki nota leysiefni, alkóhól, vörur sem innihalda maurasýru, svarfandi hreinsiefni, glerhreinsa eða alhliða hreinsiefni það gæti skemmt plastyfirborð og önnur yfirborð.
- Verið með hanska þegar tækið er þrifið.
- Hætta er á vatnsleka ef dæluhlífin er ekki sett aftur á réttan hátt eftir hreinsun frárennslisdælusíunnar.

Förgun



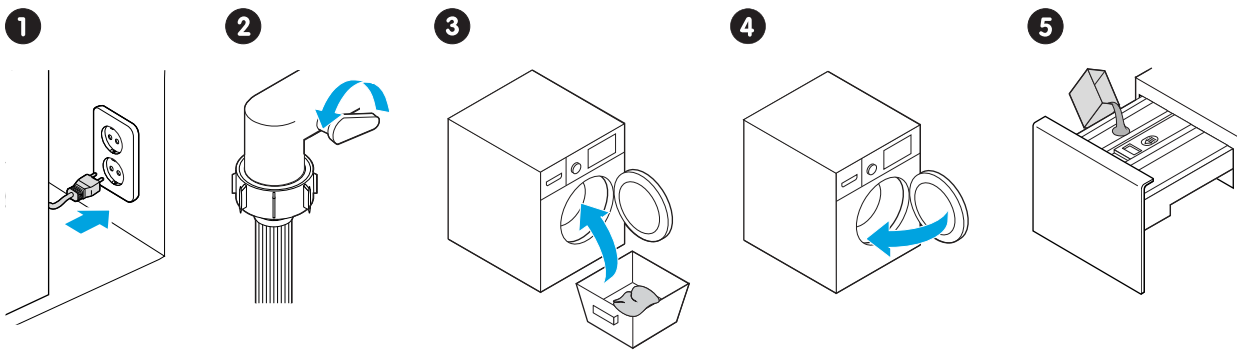
Fargið umbúðum á umhverfisvænan hátt. Með því setja umbúðir í endurvinnslu, samkvæmt reglum lands og staðar er hægt að draga úr notkun hráefna og magni úrgangs í landfyllingum.

Þetta tæki er merkt í samræmi við Evróputilskipun 2012/19/ESB, rafmagns- og rafeindatækjaúrgangur (WEEE). Táknið á tækinu eða á umbúðum þess gefur til kynna að ekki skuli meðhöndla það sem heimilisúrgang. Í staðinn skal afhenda það til viðeigandi söfnunarstöðvar fyrir endurvinnslu rafmagns- og rafeindatækjaúrgangs.

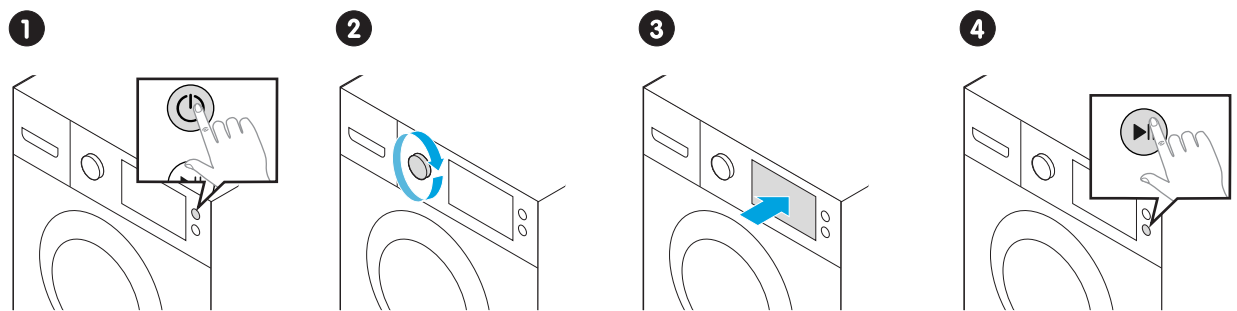
Með því að tryggja rétta förgun tækisins hjálpar þú við að koma í veg fyrir mögulega neikvæðar afleiðingar fyrir umhverfið og heilsu manna, sem að öðrum kosti gætu orðið vegna óviðeigandi meðhöndlunar úrgangs vegna þessa tækis. Til að fá nánari upplýsingar um endurvinnslu þessa tækis skaltu hafa samband við viðkomandi bæjaryfirvöld sem sjá um sorphirðu, heimilissorpþjónustu eða verslunina þar sem þú keyptir tækið.

FLÝTIBYRJUN

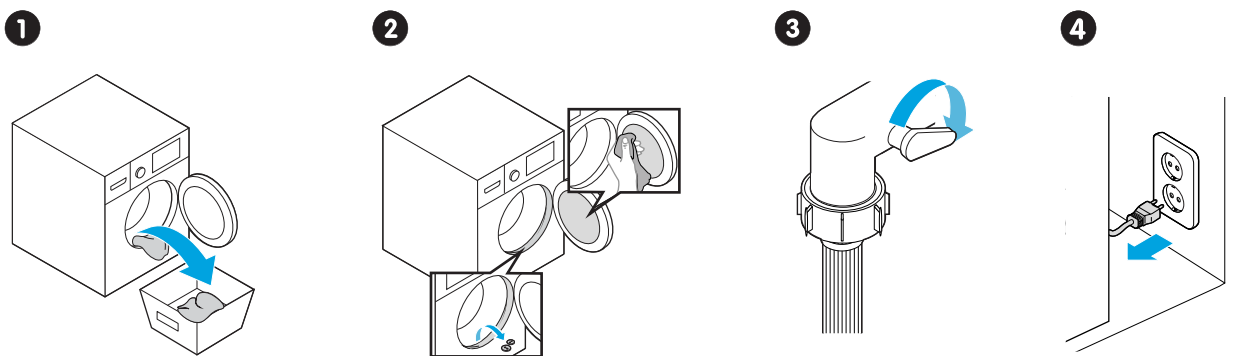
Fyrir þvott



Þvottur



Eftir þvott



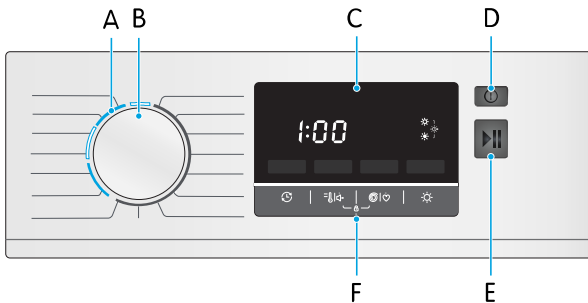
HEFJAST HANDA

Uppsetning

Sjá hluti "Uppsetning", síðu 29

Lærðu á þvottavélina þína

Stýringar



- A. Þvotta- og þurrkunarkerfi
- B. Kerfisval
- C. Skjár
- D. ON/OFF
- E. Start/Hlé
- F. Valkostir, stillingar og aðgerðir

Tákn á skjánum



Hurðarlæsing



Barnalæsing



Þurrkstig: Venjulegt
þurrkstig

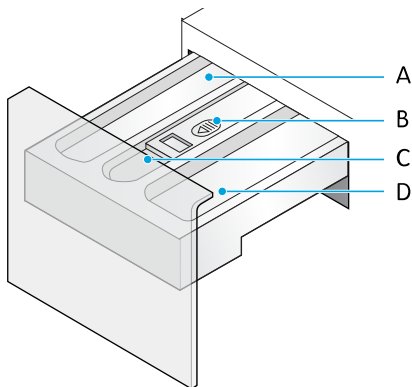


Þurrkstig: Skraufþurrt



Þurrkstig: Tímastillt
þurrkun

Þvottaefnisskammtari



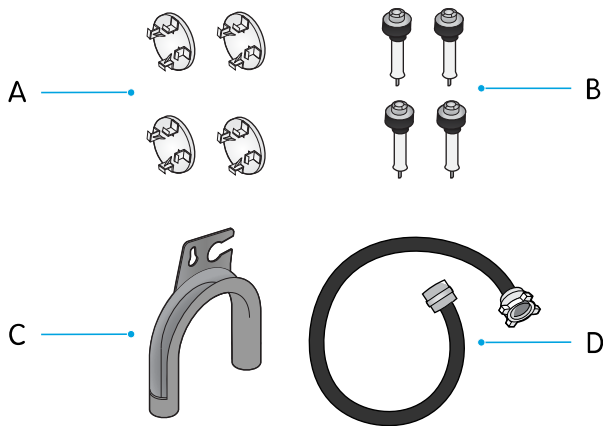
- A. Aðalþvottaefni
- B. Þvottaefnislás (ýttu niður til að fjarlægja skammtara)
- C. Mýkingarefni
- D. Þvottaefni fyrir forþvott



VIÐVÖRUN!

Eldfim og sprengifim eða eitruð leysiefni eru bönnuð. Ekki má nota bensín og alkóhól sem þvottaefni. Notið aðeins þvottaefni sem hentar fyrir vélarþvott.

Aukahlutir



- A. Flutningsbolttagöt
- B. Flutningsboltar
- C. Frárennslisslönguhaldari
- D. Vatnsslanga

Flutningsbolttagöt

Til að setja í götin eftir að flutningsboltarnir hafa verið fjarlægðir.

Flutningsboltar

Til að festa vélina við flutning.

Frárennslisslönguhaldari

Til að festa slönguna og forðast brot, til dæmis þegar slangan er sett yfir brún vasks.

Vatnsslanga

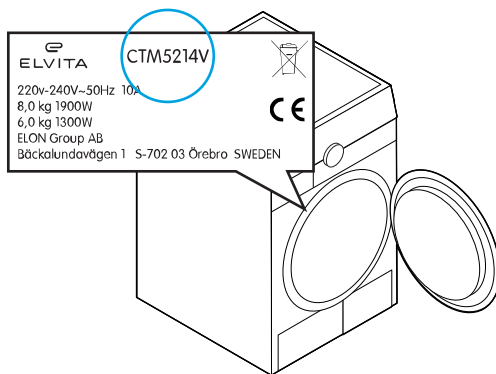
Til að tengja vélina við vatnsinntakið.

Notið barnalæsinguna

Virkjaðu barnalæsinguna til að hindra að börn opni óvart.

1. Ýttu og haltu og í 3 sekúndur þar til hljóðmerki heyrir. Allir hnappar nema eru nú læstir.
2. Ýttu og haltu og í 3 sekúndur til að gera barnalæsinguna óvirka. **ATHUGIÐ! Þótt slökkt sé og kveikt aftur mun það ekki gera barnalæsinguna óvirka.**

Finndu gerðarkóðann



Gerðarkóðinn er prentaður á merkimiða á tækinu. Þú þarft kóðann til að finna allar og nýlegustu upplýsingarnar, þjónustuna og aðstoðina fyrir þína gerð af tæki.







ATHUGIÐ!

Þetta tæki og textamerking eru dæmi. Tækið þitt og texti gætu haft annað útlit og innihald.

Fyrir fyrstu notkun

Kvörðun vélarinnar

1. Gakktu úr skugga um að vélin sé tóm.
 2. Settu rafmagnssnúruna í samband.
 3. Ýttu á  til að kveikja á vélinni.
 4. Ýttu og haltu  og  innan 10 sekúndna frá því að kveikt var á vélinni þar til **t19** er sýnt.
 5. Ýttu á .
- ATHUGIÐ!** Kvörðun er lokið þegar tromlan hættir að snúast og tölustafir sjást.

Keyrðu tóma þvottalotu

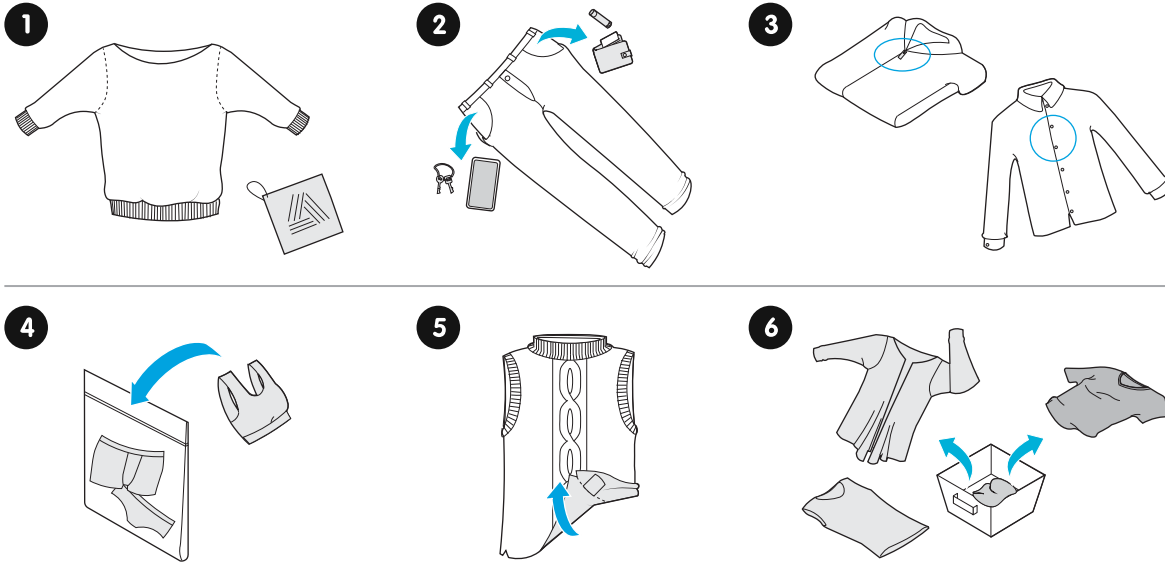
Gakktu úr skugga um að vélin sé sett upp og kvörðuð á réttan hátt.

1. Settu rafmagnssnúruna í samband.
 2. Skrúfaðu frá vatnskrananum.
 3. Ræstu þvottakerfi.
- ATHUGIÐ!** Settu engin föt í vélina.

Vélin er tilbúin til notkunar þegar kerfið hefur klárað.

ÞVOTTUR OG ÞURRKUN

Fyrir hvern þvott



1. Athugaðu þvottamerkingarnar.
2. Fjarlægðu alla hluti úr vösunum.
VARÚÐ! Hvassir og harðir hlutir, eins og mynt, nælur, naglar, skrúfur eða steinar o.s.frv. geta valdið alvarlegum skemmdum á þvottavélinni og þurrkanum.
3. Festu öll belti, rennilása eða hnappa.
4. Settu litla hluti í þvottapoka.



Einnig er hægt að nota koddaver.

5. Snúðu á rönguna loðnum efnum og efnum sem verða auðveldlega hnökrótt
6. Flokkaðu fót eftir gerð efnis.

Ræstu þvottinn



VARÚÐ!

Gakktu úr skugga um að vélin sé rétt upp sett áður en þvegið er.



ATHUGIÐ!

Sparið orku og vatn.

- Það sparar orku og vatn að þvo með fulla hleðslu. Hámarksmagn fer eftir kerfinu.
- Almenn nota kerfi sem vinna á lægra hitastig og lengri tíma minni orku.

1. Ýttu á ① til að kveikja á rafmagninu.
2. Settu fót í.
3. Snúðu kerfisvalinu til að velja kerfi.
4. Veldu stillingar og valkosti eftir þörfum.

5. Settu þvottaefni og mýkingarefni í þvottaefnisskammtarann eftir þörfum.
ATHUGIÐ! Vertu viss um að nota þvottaefni sem er viðeigandi fyrir tauið sem á að þvo og þvottakerfið og hitastigi sem valið er.
6. Ýttu á ►II til að ræsa kerfið.

Þegar þvottinum er lokið heyrst hljóðmerki og **End** er sýnt.



VIÐVÖRUN!

- Fyllið aldrei á með vatni handvirkt meðan á þvotti stendur.
- Þegar kerfið hefur klárast skal bíða í tvær mínútur áður en hurðin er opnuð.
- Athugaðu hvort vatnið hafi verið tæmt innan úr tromlunni áður en hurðin er opnuð. Opnið ekki hurðina ef eitthvað vatn er sjáanlegt.
- Farðu gætilega til að forðast að brennast þegar heitt vatn er að tæmast úr vélinni.

Valkostir, stillingar og aðgerðir



Barnalæsing

Kemur í veg fyrir að vélin sé notuð fyrir slysi. Sjá hluti "Notið barnalæsinguna", síðu 13.



Seinkun

Seinkar byrjun þvottakerfisins um ákveðið langan tíma. Hámarks seinkunartími er 24 klukkustundir.



Þurrkstig



Endurhlaða

Taui bætt við meðan þvottur er í gangi.



Snúningshraði þeytivindu, Mitt þvottakerfi




- Snúningshraði þeytivindu: Stillir vinduhraðann.
- Mitt þvottakerfi: Vistar uppáhalds samsetningu þína af þvottakerfum og valkostum.



Hitastig, Hljóð af/á

- Hitastig: Stillir hitastigið.
- Hljóð af/á: Slekkur og kveikir á hljóðmerkinu.

Breyttu Þurrkstig

1. Snúðu kerfisvalinu til að velja kerfi.
2. Ýttu á ☀ til að fara í gegnum möguleg stig: (venjulegt þurrkstig, skraufþurrt, tímastillt þurrkun - farðu áfram í gegnum möguleikana til að velja mismunandi forstillta þurrkunartíma).
Þurrkstigið er sýnt sem ,  og .

Breyta snúningshraða þeytivindu

1. Ýttu á  til að fara í gegnum mögulega snúningshraða þeytivindu: (0, 400, 600, 800, 1000, 1200, 1400)



ATHUGIÐ!

Þegar slökkt er á gaumljósi vinduhraða er vinduhraðinn 0.





ATHUGIÐ!

Með hærri vinduhraða verður meiri hávaði og afgangsraki innihaldsins verður minni.

Breyta hitastiginu

1. Snúðu kerfisvalinu til að velja kerfi.
2. Ýttu á  til að fara í gegnum öll möguleg hitastig: (Kalt, 20 °C, 30 °C, 40 °C, 60 °C, 90 °C)

Notaðu Seinkun valkostur


1. Snúðu kerfisvalinu til að velja kerfi.
2. Breyttu stillingum og veldu valkosti ef þarf.
3. Ýttu á  til að fara í gegnum alla mögulega seinkunartíma.
4. Ýttu á .
Þvottalotan hefst eftir að seinkunartíminn er liðinn.




Þú getur hætt við seinkunartímann með því að ýta á  til að fara í gegnum mögulega seinkunartíma þar til skjárin sýnir 0H.

Notaðu Mitt þvottakerfi aðgerð

Hægt er að vista kerfi sem er oft notað fyrir flýtiaðgang. Sjálfgefið kerfi er Baðmull.

1. Veldu kerfi og stillingarnar og valkostina sem þú vilt nota.
2. Ýttu á  í 3 sekúndur til að bæta núverandi kerfi og stillingum við minnið.

Kerfið og stillingar eru nú geymd og hægt að nota með því að snúa kerfisvalinu til **Mitt þvottakerfi** .

Endurhlaða - tavi bætt við meðan þvottur er í gangi

Þú getur bætt meira tavi við þvott með því fyrst að gera hlé á kerfinu.



VIÐVÖRUN!

Ekki nota þessa aðgerð þegar vatnsyfirborðið er yfir brún innri tromlunnar eða stillt er á hátt hitastig.



1. Ýttu og haltu  í 3 sekúndur.
2. Bíddu eftir að tromlan hætti að snúast og hurðin aflæsist.
VIÐVÖRUN! Þegar tromlan er enn að snúast og það er mikið magn af vatni í henni þá er ekki öruggt að leyfa opnun hurðarinnar og ekki hægt að opna hana með afli.
3. Bættu tavinu við og lokaðu hurðinni.
4. Ýttu á  til að halda áfram þvotti.

Slökkt/kveikt á hljóðmerki



ATHUGIÐ!

Hljóðmerkið heyrir ekki ef slökkt hefur verið á því.

1. Ýttu og haltu  í 3 sekúndur til að slökkva á hljóðmerkinu.
2. Ýttu og haltu  í 3 sekúndur til að kveikja á hljóðmerkinu.

Stillingin helst áfram þar til næst er endurstíllt.

Þvottakerfi

1 h Þvottur & þurrkað

Fyrir lítið magn af fötum úr gerviefnum.

Sjálfgefið hitastig	Kalt
Sjálfgefinn tími	0:58
Sjálfgefinn hraði	1400 rpm
Hámarkshleðsla, þvottur	1,0 kg
Hámarkshleðsla, þvottur og þurrkun	1,0 kg
Þvottaefni fyrir forþvott	-
Aðalþvottaefni	Nauðsynlegt
Mýkingarefni	Valfrjálst
Valkostir	-

20 °C

20 °C sem sjálfgefið hitastig. Einnig er hægt að velja kalt vatn.

Sjálfgefið hitastig	20 °C
Sjálfgefinn tími	1:01
Sjálfgefinn hraði	1000 rpm
Hámarkshleðsla, þvottur	4,0 kg
Þvottaefni fyrir forþvott	-
Aðalþvottaefni	Nauðsynlegt
Mýkingarefni	Valfrjálst
Valkostir	<ul style="list-style-type: none"> • Seinkun

Baðmull

Fyrir slitþolin, hitaþolin textílefni gerðum úr baðmull eða líni.

Sjálfgefið hitastig	40 °C
Sjálfgefinn tími	3:39
Sjálfgefinn hraði	1400 rpm
Hámarkshleðsla, þvottur	8,0 kg
Hámarkshleðsla, þvottur og þurrkun	6,0 kg
Þvottaefni fyrir forþvott	-
Aðalþvottaefni	Nauðsynlegt
Mýkingarefni	Valfrjálst
Valkostir	<ul style="list-style-type: none"> • Seinkun • Þurrkstig

Bara þurrkað

Þurrka tau. Velja milli mismunandi þurrkstiga.

Sjálfgefið hitastig	-
Sjálfgefinn tími	4:14
Sjálfgefinn hraði	1400 rpm
Hámarkshleðsla, þurrkun	6,0 kg
Þvottaefni fyrir forþvott	-
Aðalþvottaefni	-
Mýkingarefni	-
Valkostir	<ul style="list-style-type: none"> • Seinkun • Þurrkstig

ECO 40-60

Ráðlagt fyrir venjulega óhreint baðmullartau.



ATHUGIÐ!

Þetta kerfi getur þvegið tau sem gefið er upp sem þvottelt við 40 °C eða 60 °C í einu lagi í sömu lotunni.

Sjálfgefið hitastig	40 °C
Sjálfgefinn tími	3:35
Sjálfgefinn hraði	1400 rpm
Hámarkshleðsla, þvottur	8,0 kg
Þvottaefni fyrir forþvott	-
Aðalþvottaefni	Nauðsynlegt
Mýkingarefni	Valfrjálst
Valkostir	<ul style="list-style-type: none"> • Seinkun

Öflugt

Þvottatíminn er lengdur fyrir árangursríkari þvott.

Sjálfgefið hitastig	40 °C
Sjálfgefinn tími	3:48
Sjálfgefinn hraði	800 rpm
Hámarkshleðsla, þvottur	8,0 kg
Þvottaefni fyrir forþvott	-
Aðalþvottaefni	Nauðsynlegt
Mýkingarefni	Valfrjálst
Valkostir	<ul style="list-style-type: none"> • Seinkun

Gallaefni

Sérstaklega fyrir gallaefni.

Sjálfgefið hitastig	30 °C
Sjálfgefinn tími	1:35
Sjálfgefinn hraði	800 rpm
Hámarkshleðsla, þvottur	8,0 kg
Þvottaefni fyrir forþvott	-
Aðalþvottaefni	Nauðsynlegt
Mýkingarefni	Valfrjálst
Valkostir	<ul style="list-style-type: none"> • Seinkun

Blandað efni

Blönduð hleðsla sem samanstendur af textílefnum úr baðmull og gerviefnum.

Sjálfgefið hitastig	40 °C
Sjálfgefinn tími	1:20
Sjálfgefinn hraði	1000 rpm
Hámarkshleðsla, þvottur	8,0 kg
Hámarkshleðsla, þvottur og þurrkun	6,0 kg
Þvottaefni fyrir forþvott	-
Aðalþvottaefni	Nauðsynlegt
Mýkingarefni	Valfrjálst
Valkostir	<ul style="list-style-type: none"> • Seinkun • Þurrkstig

Stutt 15 mín

Mjög stutt kerfi. Hentar fyrir lítið magn af lítið óhreinu tau.

Sjálfgefið hitastig	Kalt
Sjálfgefinn tími	0:15
Sjálfgefinn hraði	800 rpm
Hámarkshleðsla, þvottur	2,0 kg
Hámarkshleðsla, þvottur og þurrkun	1,0 kg
Þvottaefni fyrir forþvott	-
Aðalþvottaefni	Nauðsynlegt
Mýkingarefni	Valfrjálst
Valkostir	<ul style="list-style-type: none"> • Seinkun

Skolkerfi

Auka skolun og vinding.

Sjálfgafið hitastig	-
Sjálfgafinn tími	0:20
Sjálfgafinn hraði	1000 rpm
Hámarkshleðsla, þvottur	8,0 kg
Þvottaefni fyrir forþvott	-
Aðalþvottaefni	-
Mýkingarefni	Valfrjálst
Valkostir	<ul style="list-style-type: none"> Seinkun

Vinding

Auka vinding með veljanlegum vinduhraða.

Sjálfgafið hitastig	-
Sjálfgafinn tími	0:12
Sjálfgafinn hraði	1000 rpm
Hámarkshleðsla, þvottur	8,0 kg
Þvottaefni fyrir forþvott	-
Aðalþvottaefni	-
Mýkingarefni	-
Valkostir	<ul style="list-style-type: none"> Seinkun

Íþróttafatnaður

Til að þvo sportfatnað.

Sjálfgafið hitastig	20 °C
Sjálfgafinn tími	0:45
Sjálfgafinn hraði	800 rpm
Hámarkshleðsla, þvottur	4,0 kg
Þvottaefni fyrir forþvott	-
Aðalþvottaefni	Nauðsynlegt
Mýkingarefni	Valfrjálst
Valkostir	<ul style="list-style-type: none"> Seinkun

Gerviefni

Fyrir þvott á hlutum úr gerviefnum, eins og skyrtum, kápum og blönduðum efnum. Þegar þrjónaföt eru þvegin ætti að minnka magn þvottaefnis til að forðast óhóflega froðumyndun.

Sjálfgafið hitastig	40 °C
Sjálfgafinn tími	3:18
Sjálfgafinn hraði	1200 rpm
Hámarkshleðsla, þvottur	4,0 kg

Hámarkshleðsla, þvottur og þurrkun	4,0 kg
Þvottaefni fyrir forþvott	-
Aðalþvottaefni	Nauðsynlegt
Mýkingarefni	Valfrjálst
Valkostir	<ul style="list-style-type: none"> • Seinkun • Þurrkstig

Þvottur og þurrkun

Ráðlagt fyrir venjulega óhreint baðmullartau. Skilar þvottinum nægilega þurrum til að setja hann strax í fataskáp.



ATHUGIÐ!

Þetta kerfi getur þvegið tau sem gefið er upp sem þvottelt við 40 °C eða 60 °C í einu lagi í sömu lotunni.

Sjálfgefið hitastig	40 °C
Sjálfgefinn tími	5:04
Sjálfgefinn hraði	1400 rpm
Hámarkshleðsla, þvottur og þurrkun	6,0 kg
Þvottaefni fyrir forþvott	-
Aðalþvottaefni	Nauðsynlegt
Mýkingarefni	Valfrjálst
Valkostir	<ul style="list-style-type: none"> • Seinkun • Þurrkstig

Ull

Ull sem má handþvo eða þvo í vél eða textílefni sem innihalda mikla ull. Mild þvottakerfi sem hönnuð eru til að hindra að tuið hlaupi. Inniheldur lengri lotur án tromlusnúnings.

Sjálfgefið hitastig	40 °C
Sjálfgefinn tími	1:07
Sjálfgefinn hraði	600 rpm
Hámarkshleðsla, þvottur	2,0 kg
Þvottaefni fyrir forþvott	-
Aðalþvottaefni	Nauðsynlegt
Mýkingarefni	Valfrjálst
Valkostir	<ul style="list-style-type: none"> • Seinkun

HREINSUN

Rétt viðhald tækis þíns getur lengt endingartíma þess.

Þegar þarf skaltu nota kalkhreinsi sem ætlaður er fyrir þvottavélar. Fylgdu leiðbeiningunum sem fylgja hreinsiefninu.



VIÐVÖRUN!

Taktu vélinu úr sambandi og skrúfaðu fyrir kranann áður en viðhald er hafið.



VARÚÐ!

Notaðu ekki alkóhól, leysiefni eða kemísk efni til að hreinsa tækið.

Hreinsaðu ytra byrði

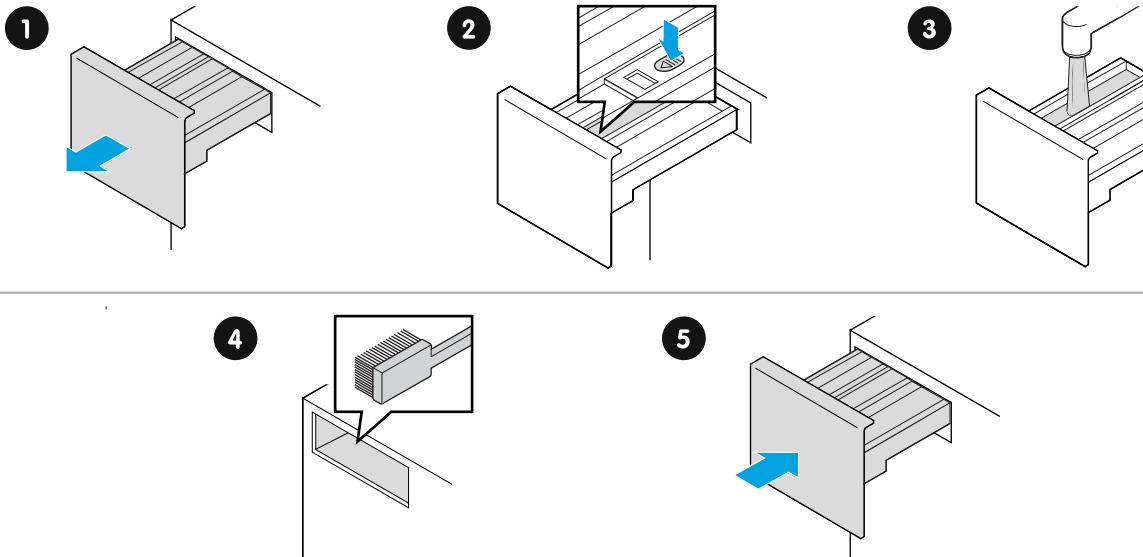
- Þegar þarf skal hreinsa yfirborðið með útpynntu ósvarfandi hlutlausu hreinsiefni.
- Ef vatn hefur flætt skal þurrka það tafarlaust með klút.



VARÚÐ!

- Notaðu ekki beitt hreinsunaráhöld.
- Notaðu ekki maurasýru eða leysiefni, eins og alkóhól og kemísk efni, o.s.frv.

Hreinsaðu þvottaefnisskammtarann



1. Opnaðu skammtarann.
2. Ýttu hnappinum niður og togaðu skammtarann út.
3. Hreinsaðu skammtarann með vatni.
4. Hreinsaðu innan í útskotinu með gömlum tannbursta.
5. Settu skammtarann í.

Hreinsaðu tromluna

- Fjarlægðu tafarlaust allt ryð sem verður eftir innan í tromlunni vegna málmhluta.



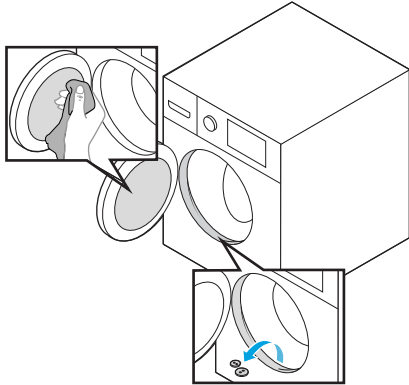
VARÚÐ!

- Notaðu klórlaus þvottaefni.
- Ekki nota stálull.

- Keyrðu kerfið sem ætlað er til hreinsunar tromlunnar ef þarf. Sjá hluti .

Hreinsaðu þéttingar og gler hurðarinnar

Gerðu þetta effir hvern þvott.



- Þurrkaðu glerið og þéttinguna til að fjarlægja kusk og bletti.



ATHUGIÐ!

Ef kusk safnast upp getur það valdið leka.

- Fjarlægðu alla mynt, hnappa eða aðra hluti úr þéttingunni.



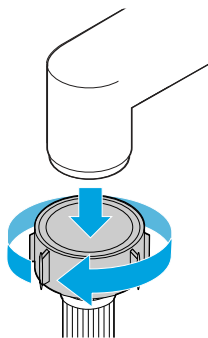
VARÚÐ!

- Notaðu klórlaust þvottaefni.
- Ekki nota stálull.

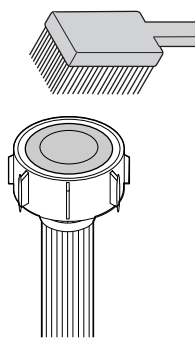
Hreinsaðu kranainntakssíuna

Hreinsa þarf kranainntakssíurnar ef hömlur eru á vatnsinntakinu.

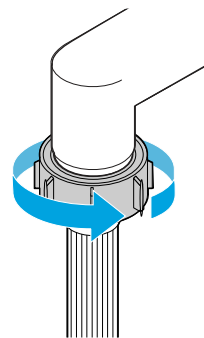
1



2



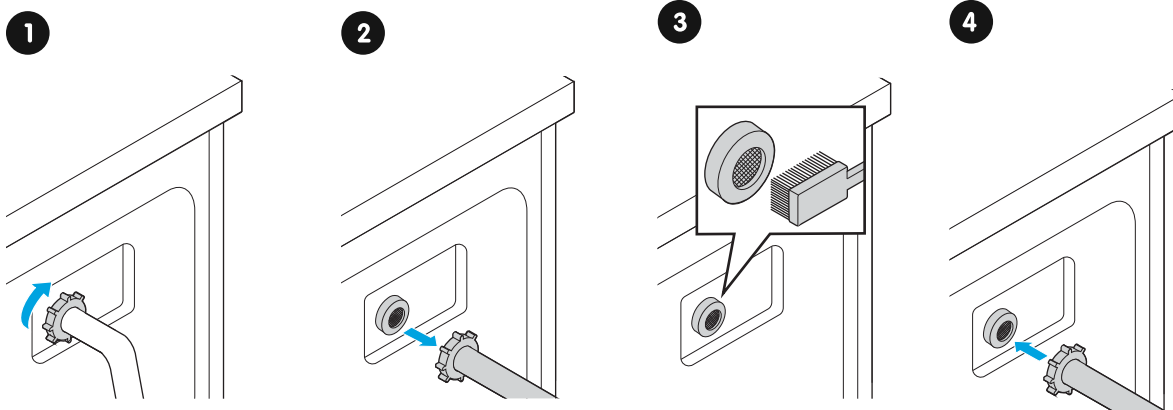
3



1. Skrúfaðu fyrir kranann og fjarlægðu vatnsslönguna frá krananum.
2. Hreinsaðu síuna.
3. Settu vatnsslönguna aftur á kranann og skrúfaðu frá krananum.

Hreinsaðu inntakssíu vélar

Hreinsa þarf inntakssíu vélar ef hömlur eru á vatnsinntakinu.



1. Skrúfaðu fyrir kranann og losaðu inntaksleiðsluna aftan af vélinni.
2. Fjarlægðu inntaksleiðsluna.
3. Hreinsaðu síuna með bursta.
4. Settu inntaksleiðsluna aftur í og skrúfaðu frá krananum.



Hægt er að fjarlægja síuna og hreinsa sérstaklega.

Hreinsaðu frárennslisdælusíuna

Frárennslisdælusían er hönnuð til að fanga trefjar og litla aðskotahluti. Hreinsaðu síuna reglulega til að tryggja eðlilega virkni vélarinnar.



VIÐVÖRUN!

Taktu vélina úr sambandi áður en þú hreinsar síuna til að forðast raflost.



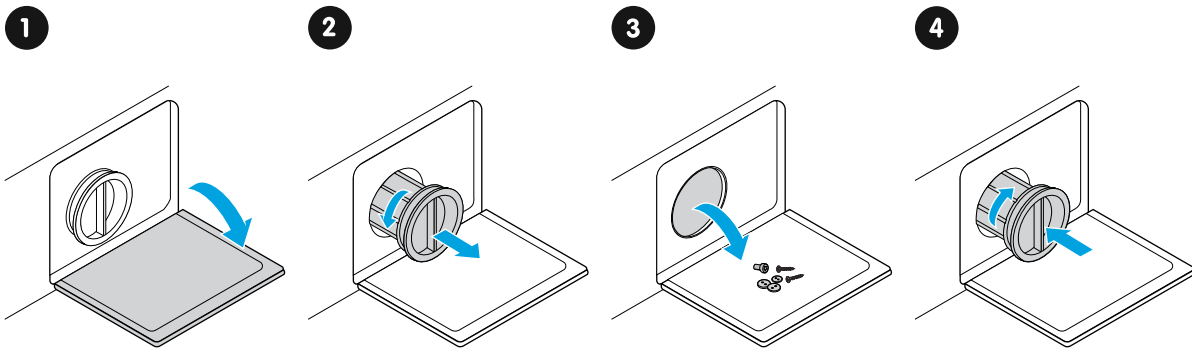
VIÐVÖRUN!

- Vertu varkár. Vatnið gæti verið heitt!
- Láttu þvottaefnislausnina kólna niður áður en þú hreinsar síuna.



VARÚÐ!

Aldrei skal fjarlægja dæluhlífina meðan á þvottalotu stendur. Bíddu alltaf þar til vélin hefur lokið lotunni og er tóm.



1. Opnaðu síuhlífina.
2. Snúðu síunni rangsælis og togaðu hana út.
3. Fjarlægðu alla aðskotahluti.
4. Settu síuna aftur í og lokaðu hlífinni.

**VARÚÐ!**

Gakktu úr skugga um að lokið sé rétt sett í; festingar verða að vera rétt samstilltar til að vatn geti ekki lekið.

BILANAGREINING

Bilanagreining



VIÐVÖRUN!

- Aðeins viðurkenndir tæknimenn mega framkvæma viðgerðir.
- Ef vandamál koma upp varðandi tækið athugaðu þá hvort notendaleiðbeiningar og bilanagreiningarupplýsingar í notendahandbók geta hjálpað þér við að leysa þau. Ef vandamálið er viðvarandi:
 - slökktu á tækinu,
 - taktu tækið úr sambandi við rafmagn, og
 - hafðu samband við þjónustu.

Vandamál	Ástæða	Lagfæring
Vélin ræsist ekki	Hurðin er ekki rétt lokuð	Athugaðu hvort eitthvert tau er fast Lokaðu hurðinni og reyndu að ræsa aftur
	Vélin er ekki tengd við rafmagn	Tengdu rafmagnssnúruna við rafmagnsinnstunguna
	Ekkert kerfi hefur verið valið	Veldu kerfi
	Þú gleymdir að ýta á ►	Ýttu á ►
	Ekki er kveikt á vélinni	Kveiktu á vélinni
Ekki kviknar á skjánum	Raftenging virkar ekki	Athugaðu hvort raftengingin virkar. Ef hún virkar ekki skaltu hafa samband við viðurkenndan rafvirkja á staðnum
	Rafmagnskló hefur ekki verið sett í	Tengdu rafmagnskló við rafmagnsinnstungu
	Ekkert kerfi hefur verið valið	Veldu kerfi
	Ekki er kveikt á vélinni	Ýttu á ①
Ekki er hægt að opna hurðina	Öryggismillilæsing vélarinnar er virk	Aftengdu frá rafmagni og endurræstu vélina
Vatn lekur	Tenging á milli vélar og inntaksleiðslu eða frárennisslöngu er ekki þétt.	Athugaðu og hertu tengingarnar Hreinsaðu frárennisslögunguna
Þvottaefnisleifar í skammtaranum	Þvottaefni er rakt eða í klumpum	Hreinsið og þurrkið af þvottaefnisskammtaranum. Sjá hluti "Hreinsaðu þvottaefnisskammtarann", síðu 23
Ekki kviknar á gaumljósi eða skjá	Vandamál við raftengingu	Athugaðu að kveikt sé á afli og rafmagnsklóin rétt sett í
Óeðlilegur hávaði	Flutningsboltar hafa ekki verið fjarlægðir	Fjarlægðu flutningsboltana. Sjá hluti "Fjarlægðu flutningsboltana", síðu 31
	Vélin er ekki hallastillt	Hallastilltu vélina. Sjá hluti "Hallastilltu vélina", síðu 32

Villuskilaboð

Skilaboð	Ástæða	Lagfæring
E10	Vatnsinnælingarvandamál við þvott	Athugaðu hvort vatnsþrýstingur er of lífill Réttu úr vatnsleiðslunni Athugaðu hvort sía inntaksloka sé stífluð
E12	Vatn flæðir	Endurræstu vélin
E21	Vatnstæming tekur of langan tíma	Athugaðu hvort frárennisslangan er stífluð
E30	Hurðin lokast ekki rétt	Athugaðu hvort einhver föt eru föst Lokaðu hurðinni og reyndu að ræsa aftur
EXX	Önnur vandamál	Reyndu aftur, hafðu síðan samband við þjónustu ef vandamálið er viðvarandi

**ATHUGIÐ!**

Íhugaðu að láta gera við vélin ef hún þarfnast þess. Að láta gera við í stað þess að kaupa nýtt er gott fyrir umhverfið.

Varahlutirnir sem taldir eru upp í ESB reglugerð 2019/2023 er fánlegur fyrir viðgerðarstarfsmenn í a.m.k. 10 ár eftir að þessi vara er sett á markaðinn.

UPPSETNING

Fylgdu leiðbeiningunum í þessum hluta til að setja upp vélina.



VIÐVÖRUN!

- Ef rafmagnssnúran er skemmd verður henni að vera skipt út af framleiðandanum, þjónustuaðila hans eða sambærilega hæfum einstaklingum til að forðast hættu.
- Notaðu nýju slöngusettin sem fylgja vélinni. Endurnotið ekki gömul sett.
- Til að tryggja öryggi þitt skaltu tengja tengilinn í jarðtengda þriggja skauta innstungu. Athugaðu vandlega að innstungan þín sé jarðtengd á réttan og áreiðanlegan hátt.
- Verið viss um að vélin sé tengd við vatn og rafveitu af aðila með viðeigandi hæfni, samkvæmt fyrirmælum framleiðandans og öryggisreglum sem gilda á staðnum.



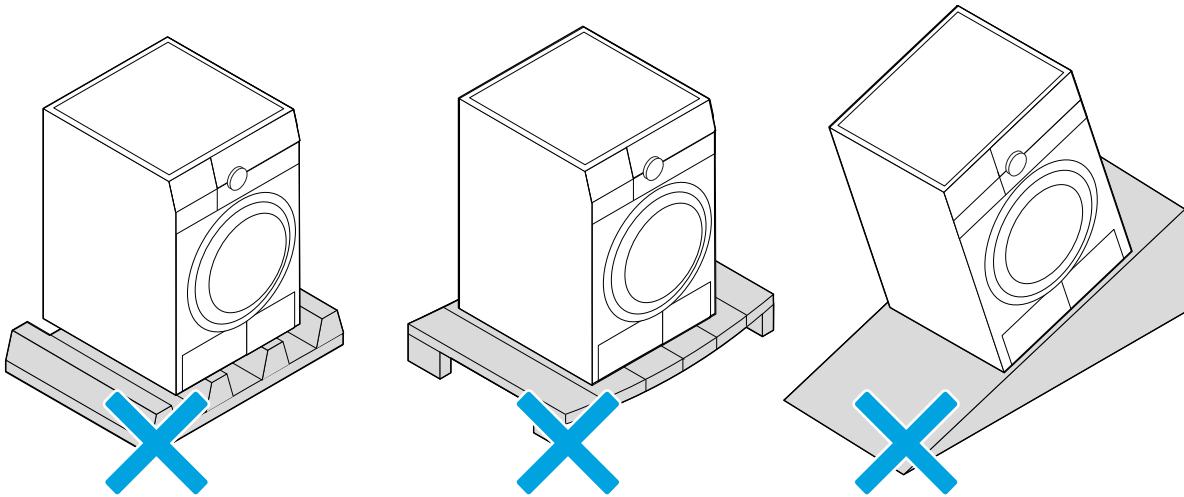
VARÚÐ!

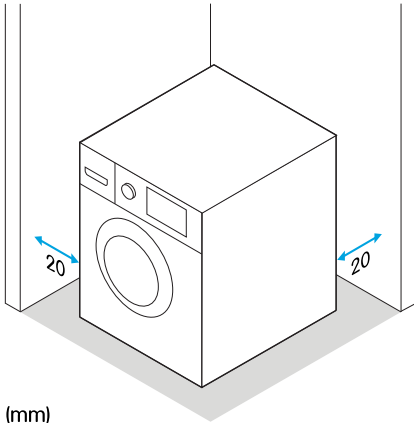
Innrennisslanslangan verður að vera tengd við kaldavatsinntakið.

Uppsetningarsvæði

Hafðu eftirfarandi í huga þegar þú velur stað til að setja vélina upp á:

- Forðist beint sólarljós.
- Loftræsting sé nægileg.
- Herbergishitastig sé yfir 0 °C.
- Haldið fjarlægð frá hitagjöfum eins og kol- eða gastækjum.
- Yfirborðið ætti að vera fast, þurrt og lárétt. Stöðugleiki er mikilvægur til að hindra að vélin hreyfist úr stað.





(mm)

**VIÐVÖRUN!**

- Gakktu úr skugga um að vélin standi ekki ofan á rafmagnssnúrunni.
- Tengillinn verður að vera aðgengilegur eftir uppsetningu.

**VIÐVÖRUN!**

Ekki má nota tækið í herbergjum þar sem mikil bleyta er eða í herbergjum þar sem hættu er á myndun sprengifims eða ætandi gaslofts.

**VARÚÐ!**

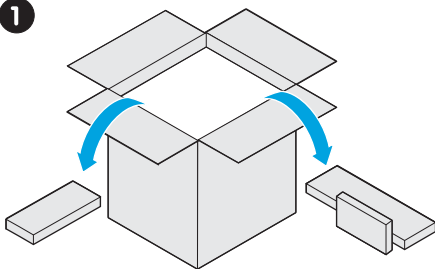
- Vélin er einungis til nota innandyrna.
- Vélin er ekki ætluð til að vera innbyggð í skáp.
- Teppi má ekki hindra opin.

Taktu vélinu úr umbúðunum

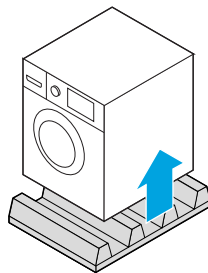
**VIÐVÖRUN!**

Fjarlægðu allt umbúðaeefni og flutningsbolta áður en vélin er notuð. Annars gætu orðið alvarlegar skemmdir á því.

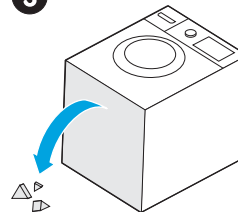
1



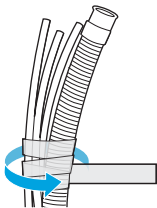
2



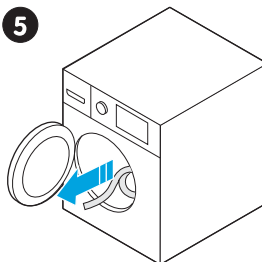
3



4



5



1. Fjarlægðu pappakassann og frauðplastumbúðirnar.
2. Lyftu tækinu og fjarlægðu grunnumbúðirnar.
3. Leggðu tækið á hliðina og fjarlægðu litlu þríhyrndu frauðhlutana frá botninum.
4. Fjarlægðu límbandið sem heldur rafmagnssnúrunni og frárennisslöngunni.
5. Fjarlægðu aukahlutina úr tromlunni.

**VIÐVÖRUN!**

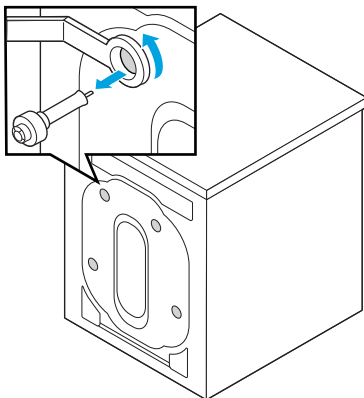
Haldið öllu umbúðaefni vel fjarri börnum. Það er hættu á köfnun!

Fjarlægðu flutningsboltana

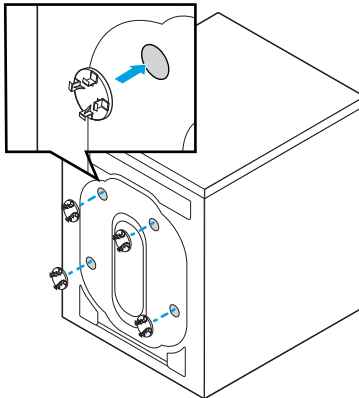
**VIÐVÖRUN!**

Það verður að fjarlægja flutningsboltana áður en vélin er notuð.

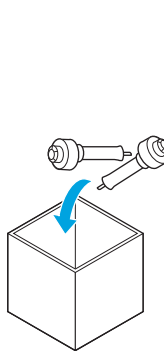
1



2

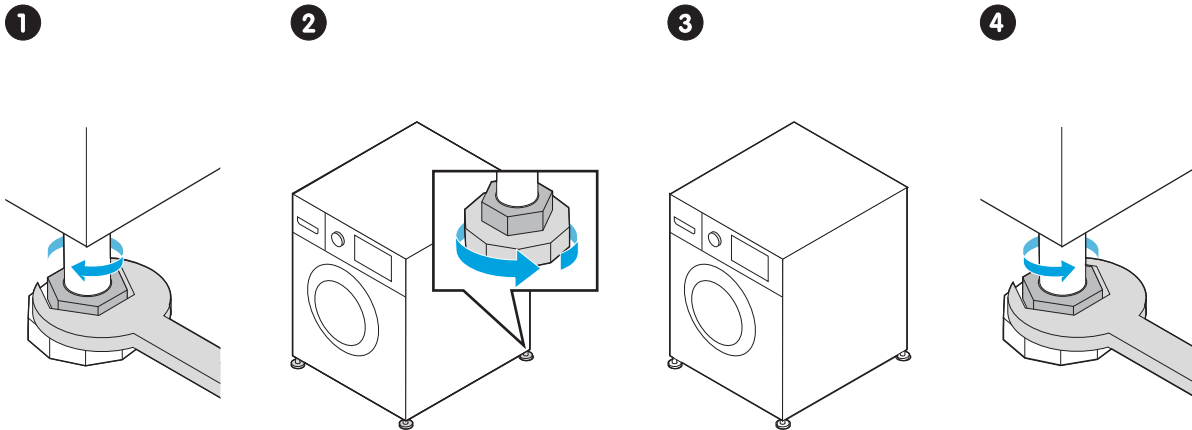


3



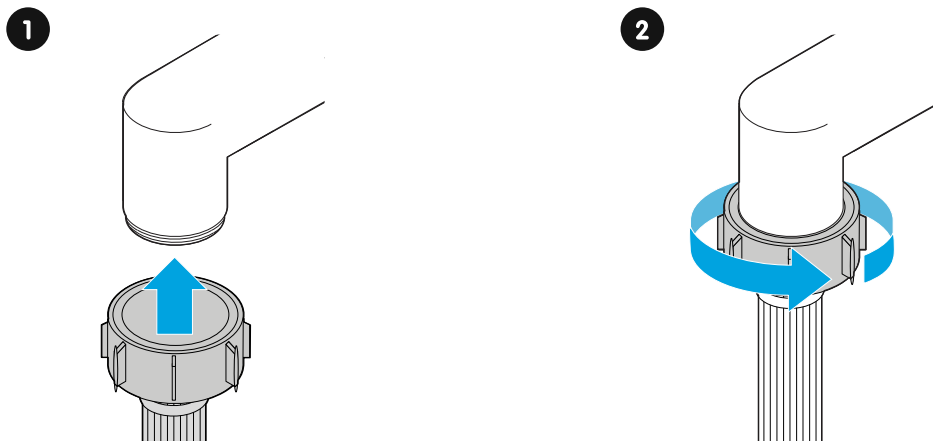
1. Losaðu boltana með skrúflykli og fjarlægðu þá.
2. Settu tappaþana í flutningsboltagötin.
3. Geymdu boltana á öruggum stað.
ATHUGIÐ! Þú þarft að nota flutningsboltana aftur ef þú flytur vélina.

Hallastilltu vélina



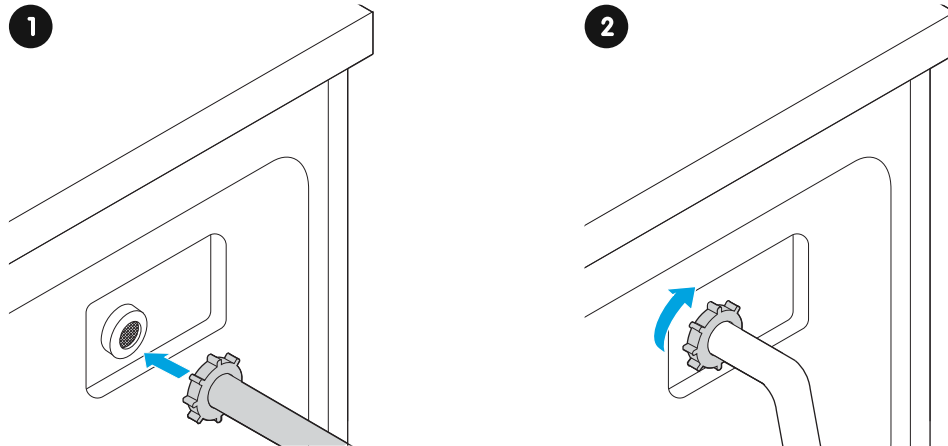
1. Losaðu rærnar og skrúfurnar að fullu. Athugaður hvort einhver fótur snertir ekki gólfið.
2. Ef einhver fótur snertir ekki gólfið: Skrúfaðu fótinn út þar til hann kemst í snertingu við gólfið.
3. Notaðu hallamæli til að athuga hvort þurrkarinn sé alveg láréttur og stilltu fætuna aftur ef þarf.
4. Hertu rærnar með skrúflykli og gakktu úr skugga um að vélin sé stöðug.
VIÐVÖRUN! Lásrærnar á öllum fjórum fótum að vera þétt skrúfaðar að hýsingunni.

Tengdu vatnsslönguna við krana



1. Lyftu slöngunni að krananum.
2. Skrúfaðu tengið á skrúfgang kranans.

Tengdu vatnsslönguna við vélina



1. Lyftu innrennisslöngunni að innrennislökanum aftan á vélinni.
2. Skrúfaðu tengið þétt á skrúfgang kranans.

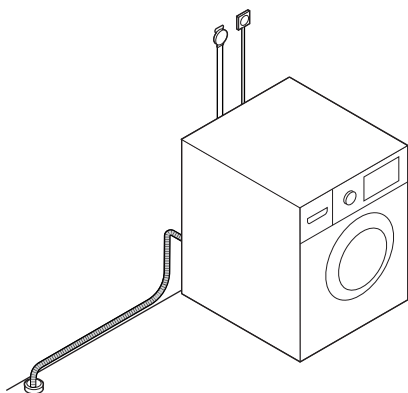
Tengdu við ytra frárennsli



VARÚÐ!

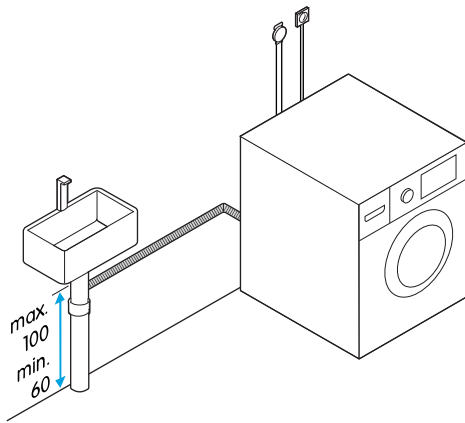
- Brjótið ekki né teygið frárennisslönguna.
- Staðsetjið frárennisslönguna rétt því það getur leitt til vatnsleka ef hún er skemmd.
- Dýfðu ekki enda frárennisslöngunnar í frárennislöngunni. Sé slöngunni dýft gæti það hamlað frárennslinu og valdið því að frárennislöngun renni tilbaka inn í vélina.

Settu frárennisslönguna í gólfræsi



Tengdu frárennisslönguna við vask eða frárennislör

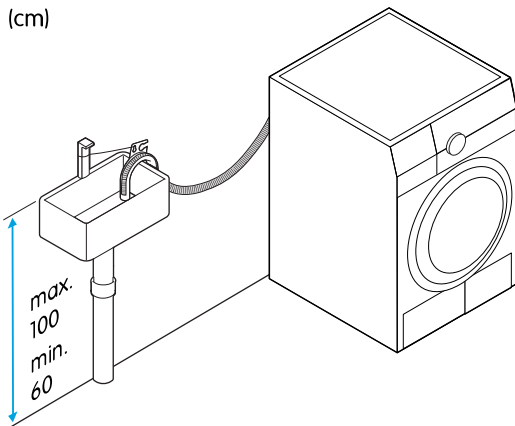
(cm)



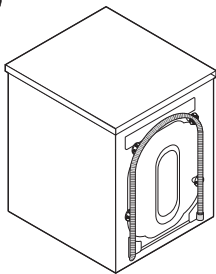
Settu frárennisslönguna í vask

Notaðu frárennisslönguhaldarann til að halda slöngunni þannig að hún beinist niður í vaskinn án þess að brot komi á hana.

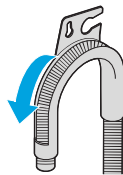
(cm)



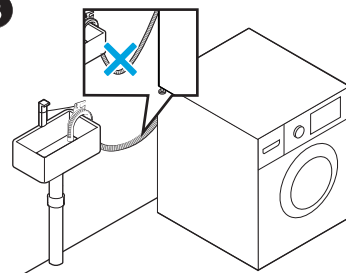
1



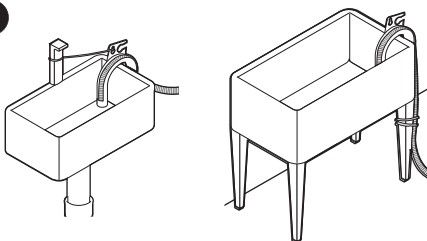
2



3



4



1. Fjarlægðu frárennisslöguna varlega úr klemmunum.
2. Settu frárennisslöguna inn í slönguhaldarann.
3. Hengdu slönguhaldarann yfir brún vaskisins.
4. Festu frárennisslöguna við vaskinn með snæri, klemmu eða kapalbindi.

VIÐAUKI

Tæknilýsing


ATHUGIÐ!

Gildið fyrir uppgefið magn vísar til þyngdar á þurru taui.

Gerðarkóði	Sjá hluti "Finndu gerðarkóðann", síðu 13
Breidd	595 mm
Dýpt	475 mm
Hæð	850 mm
Þyngd	65 kg
Uppgefið þvottamagn	8 kg
Uppgefið magn fyrir þurrkun	6 kg
Hámarks vinduhraði	1400 rpm
Raftenging	220-240 V, 50 Hz
Hámarksstraumur	10 A
Málafli	1900 W
Venjulegur vatnsþrýstingur	0,05 MPa ~ 1 MPa

Orkusparnaður

Þú getur fundið upplýsingar um orkusparnað þessa tækis í EPREL, evrópsku vöruskránni fyrir orkumerkingar. Farðu til vefsíðu EPREL og notaðu gerðarauðkennið til að finna upplýsingarnar. Gerðarauðkennið má finna á orkumerkingunni sem fylgir tækinut.

EPREL vefsíða: <https://eprel.ec.europa.eu/>



Notkunargildi

Raunveruleg gildi fyrir þvottalotu geta verið önnur en gildin sem sýnd eru hér. Gildin sem gefin eru upp fyrir kerfi önnur en ECO 40-60 og þvottur og þurrkun kerfin eru aðeins til viðmiðunar.

Kerfi	Magn þvottar sem gildin fengust með (uppgefið magn fyrir ákveðið kerfi nema annað sé tekið fram) (kg)	Tímalengd kerfis (klukkustundir: mínútur)	Orkunotkun (kWh á lotu)	Vatnsnotkun (lítrar á lotu)	Hámarks hitastig náð í lágmark 5 mínútur inni í tauinu meðan á þvottalotu stendur (°C)	Rakaleifar og vinduhraði (sn./mín.) sem gildin voru fengin við
20 °C	4,0	1:01	0,183	44	20	65 % / 1000
Baðmull (40 °C)	8,0 / 6,0	3:39	1,120	71	40	53 % / 1400
ECO 40-60	8,0 (Uppgefið hámarksmagn)	3:38	0,871	64	38	53 % / 1400
	4,0 (helmingur uppgefins magns)	2:48	0,530	46	38	53 % / 1400
	2,0 (fjórðungur uppgefins magns)	2:48	0,205	33	21	53 % / 1400
Öflugt	8,0	3:48	1,013	71	40	70 % / 800
Blandað efni	8,0 / 6,0	1:20	0,754	71	40	65 % / 1000
Stutt 15 mín	2,0	00:15	0,030	31	Kalt	75 % / 800
Þvottur og þurrkun	6,0 (Uppgefið hámarksmagn)	9:30	4,680	108	39	0 % / 1400
	3,0 (helmingur uppgefins magns)	6:40	2,400	64	27	0 % / 1400

ESB tilskipanir og staðlar

Þetta tæki uppfyllir viðeigandi ESB tilskipanir og reglugerðir og ber á sér CE-merkið. Ef hún fylgir ekki tækinu er hægt á fá samræmisýfirlýsingu ESB samkvæmt beiðni.

- Nothæfi tækisins hefur verið prófað í samræmi við staðal EN 50229 fyrir þvottavélar og þurrkara.
- Varðandi ESB reglugerð 2019/2023, orkuþrófunarkerfi: ECO 40-60; aðrar stillingar: sjálfgildi.

ELVITA



elon GROUP

Elon Group AB sér um dreifingu og markaðssetningu á Elvita vörum.

Elon Group AB Bäcklundavägen 1 | 702 03 Örebro Svíþjóð

ELON GROUP | +46(0)10-220 40 00 | ELONGROUP.SE

Aðstoð og þjónusta: ELVITA.SE