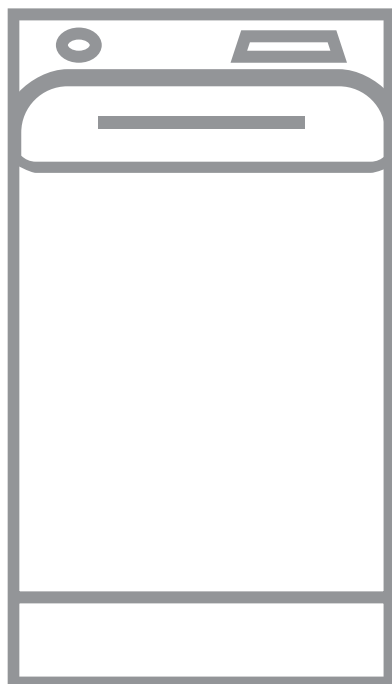


► QW12062T2

NO Bruksanvisning 2  
Vaskemaskin

SV Bruksanvisning 34  
Tvättmaskin

# USER MANUAL



## INNHOOLD

1. SIKKERHETSINFORMASJON.....	3
2. SIKKERHETSANVISNINGER.....	4
3. PRODUKTBESKRIVELSE.....	6
4. TEKNISKE DATA.....	8
5. MONTERING.....	8
6. BETJENINGSPANEL.....	11
7. PROGRAMTABELL.....	12
8. TILVALG.....	16
9. INNSTILLINGER.....	18
10. FØR FØRSTEGANGS BRUK.....	18
11. DAGLIG BRUK.....	19
12. RÅD OG TIPS.....	22
13. STELL OG RENGJØRING.....	24
14. FEILSØKING.....	27
15. FORBRUKSVERDIER.....	29
16. HURTIGVEILEDNING.....	31

## KJÆRE KUNDE

Takk for at du valgte dette Husqvarna-Electrolux-produktet. Vi har laget det for å gi deg perfekt ytelse i mange år, med innovativ teknologi som bidrar til å gjøre livet enklere – egenskaper som du kanskje ikke finner på ordinære apparater. Bruk noen minutter på å lese dette, for å få mest mulig ut av den. Gå inn på nettsiden vår for å:



Få råd om bruk, brosjyrer, hjelp til feilsøking, og informasjon om service og reparasjon:

**[www.husqvarna-electrolux.se/support](http://www.husqvarna-electrolux.se/support)**



Registrer produktet for å få bedre service:

**[www.husqvarna-electrolux.se](http://www.husqvarna-electrolux.se)**



Kjøp tilbehør, forbruksvarer og originale reservedeler til apparatet ditt:


**[www.husqvarna-electrolux.se/shop](http://www.husqvarna-electrolux.se/shop)**

## KUNDESTØTTE OG SERVICE

Bruk alltid originale reservedeler.

Når du kontakter vårt autoriserte servicesenter, må du sørge for at du har følgende opplysninger tilgjengelig: Modell, PNC, serienummer.

Informasjonen finner du på typeskiltet.

 Advarsel/Forsiktig – Sikkerhetsinformasjon

 Generell informasjon og tips

 Miljøinformasjon

Med forbehold om endringer.

## 1. ⚠️ SIKKERHETSINFORMASJON

Les medfølgende instruksjoner grundig før du installerer og bruker apparatet. Produsenten er ikke ansvarlig for personskader eller andre skader som følge av feilaktig montering eller bruk. Hold alltid instruksjonene på et trygt og tilgjengelig sted for fremtidig referanse.

### 1.1 Sikkerhet for barn og utsatte mennesker

- Dette produktet kan brukes av barn fra 8 år og oppover og personer med reduserte fysiske, sensoriske eller mentale evner eller manglende erfaring og kunnskap, dersom de får tilsyn eller instruksjoner om bruken av produktet på en sikker måte, og forstår farene som er involvert.
- Barn mellom 3 og 8 år og personer med svært omfattende og komplekse funksjonsnedsettelse må holdes på avstand fra produktet med mindre de er under tilsyn til enhver tid.
- Barn yngre enn 3 år må holdes på avstand fra produktet med mindre de er under tilsyn til enhver tid.
- Barn bør være under oppsyn for å sikre at de ikke leker med apparatet.
- Oppbevar all emballasje utilgjengelig for barn og kast den på riktig måte.
- Oppbevar vaskemidler utilgjengelig for barn.
- Hold barn og kjæledyr borte fra produktet når døren er åpen.
- Hvis produktet har en barnesikring, bør den aktiveres.
- Rengjøring og vedlikehold av produktet skal ikke utføres av barn.

### 1.2 Generell sikkerhet

- Produktets spesifikasjoner må ikke endres.
- Dette apparatet er ment å brukes i husholdninger og lignende steder som:
  - kjøkken til ansatte i forretninger, på kontorer og i andre arbeidsmiljøer,

- av gjester på hoteller, moteller, pensjonater og andre boligtyper,
- områder for kommunal bruk i leilighetsblokker eller i selvbetjeningsvaskeri.
- Maksimal tøymengde er 6 kg. Ikke overskrid den maksimale tøymengden for hvert program (se kapittelet «Programmer»).
- Driftsvanntrykket ved inngangspunktet for vannet i uttaket må være mellom 0,5 bar (0,05 MPa) og 8 bar (0,8 MPa).
- Ventilasjonsåpningen på basen må ikke blokkeres av et teppe, matte eller andre gulvbelegg.
- Apparatet skal kobles til vannforsyningen med det nye medfølgende slangesettet eller andre nye slangesett fra et autorisert servicesenter.
- Gamle slangesett må ikke brukes på nytt.
- Om stikkontakten er skadet må den erstattes av produsenten, et autorisert servicesenter eller tilsvarende kvalifiserte personer for å unngå at den kan utgjøre en elektrisk fare.
- Slå av apparatet og trekk støpselet ut av stikkontakten før det utføres noe vedlikehold.
- Ikke bruk høytrykksspyler og/eller damp til å rengjøre apparatet.
- Rengjør apparatet med en fuktet klut. Bruk kun nøytralt vaskemiddel. Du må aldri bruke skurende oppvaskmidler, skuresvamper, løsemidler eller metallgjenstander.

## 2. SIKKERHETSANVISNINGER

### 2.1 Montering



- Installasjonen skal være i overensstemmelse med nasjonale forskrifter.
- Fjern all emballasjen og transportboltene inkludert gummiforing med plastavstandsstykke.

- Ta vare på transportboltene. Dersom produktet skal flyttes i fremtiden, må det festes igjen slik at trommelen er låst og ikke blir skadet.
- Vær alltid forsiktig når du flytter produktet. Det er tungt. Bruk alltid vernebriller og lukket fotføy.
- Følg installasjonsanvisningene som følger med produktet.
- Ikke monter eller bruk et skadet produkt.

- Ikke monter eller bruk produktet hvor temperaturen er under 0 °C eller hvor det kan bli utsatt for vær.
- Sørg for at gulvet der produktet monteres er flatt, stabilt, varmebestandig og rent.
- Sørg for at det er luftsirkulasjon mellom produktet og gulvet.
- Når produktet settes på plass må det kontrolleres at det står i vater. Gjør det ikke det, justeres føttene til det er i vater.
- Ikke monter produktet rett over et avløp i gulvet.
- Ikke spray vann på produktet og ikke eksponerer det for overdreven fuktighet.
- Monter ikke apparatet et sted hvor lokket på apparatet ikke kan åpnes helt.
- Sett ikke en lukket beholder under apparatet for å samle opp mulig vannlekkasje. Kontakt det autoriserte service-senteret for å forsikre deg om hvilke tilbehør som kan brukes.

## 2.2 Elektrisk tilkobling



### ADVARSEL!

Fare for brann og elektrisk støt.

- Produktet må være jordet.
- Bruk alltid en korrekt montert, jordet stikkontakt.
- Kontroller at parameterne på typeskiltet er kompatible med de elektriske spesifikasjonene i strømforsyningen.
- Ikke bruk grenuttak eller skjøteledninger.
- Pass på at støpselet og strømkabelen ikke påføres skade. Hvis strømkabelen må erstattes, må dette utføres av vårt Autoriserte servicesenter.
- Ikke sett støpselet i stikkontakten før monteringen er fullført. Påse at det er tilgang til stikkontakten etter monteringen.
- Ikke berør strømkabelen eller støpselet med våte hender.
- Ikke trekk i kabelen for å koble fra produktet. Trekk alltid i selve støpselet.

## 2.3 Vanntilkobling

- Inntaksvannet skal ikke være varmere enn 25 °C.
- Ikke påfør skade på vannslangene.
- La vannet renne til det er rent og klart før du kopler til nye rør eller rør som ikke er blitt brukt på lengre tid, der reparasjonsarbeid er blitt utført eller nye enheter er blitt montert (vannmålere osv.).
- Sørg for at det ikke er synlige vannlekkasjer under og etter første gangs bruk av apparatet.
- Ikke bruk en forlengingslange dersom inntaksslange er for korte. Kontakt det autoriserte servicesenteret for å erstatte inntaksslangen.
- Når du pakker opp apparatet er du mulig at du ser vann som renner fra avløpsslangen. Dette kommer av produkttesting av vann i fabrikken.
- Du kan forlenge avløpsslangen til maks 400 cm. Kontakt autorisert servicesenter når det gjelder den andre avløpsslangen og forlengelsen.
- Kontroller at det er tilgang til vannkranen etter monteringen.

## 2.4 Bruk



### ADVARSEL!

Risiko for personskade, elektrisk støt, brannskader, eller skade på produktet.

- Følg sikkerhetsanvisningene på vaskemiddelpakken.
- Legg ikke brennbare produkter, eller gjenstander som er fuktet med brennbare produkter, inn i eller i nærheten av apparatet.
- Vask ikke tekstiler som er godt tilsmusset med olje, gris eller andre stoffer med høyt fettinnhold. De kan skade gummideler i vaskemaskinen. Forvask slike tekstiler med hånd før du legger de i vaskemaskinen.
- Pass på å fjerne alle metallgjenstander fra tøyet.

## 2.5 Tjenester

- Kontakt det autoriserte servicesenteret for å reparere

apparatet. Bruk kun originale reservedeler.

- Vær oppmerksom på at reparasjon på egen hånd eller ikke-profesjonell reparasjon kan ha sikkerhetsmessige konsekvenser og kan ugyldiggjøre garantien.
- Følgende reservedeler er tilgjengelig i 10 år etter at modellen er blitt avvirket: motor og motorbørster, overføring mellom motor og trommel, pumper, støtdempere og fjærer, vasketrommel, trommelspindel og tilhørende kulelager, oppvarming og varmeelementer, inkludert varmpumper, rørledninger og tilhørende utstyr inkludert slanger, ventiler, filtre og akvastopper, trykte kretskort, elektroniske skjermer, trykkbrytere, termostater og sensorer, programvare og fastvare inkludert nullstillingsprogramvare, dør, dørhengsel og tetninger, andre tetninger, dørlåsesamling, perifere enheter av plast, slik som vaskemiddeldispensere. Vær oppmerksom på at noen av disse reservedelene bare er tilgjengelige for profesjonelle reparatører, og at ikke

alle reservedeler er relevante for alle modeller.

- Angående lampen(e) i dette produktet og reservedeler som selges separat: Disse lampene er ment å motstå ekstreme fysiske forhold i husholdningsprodukter, for eksempel temperatur, vibrasjon, fuktighet, eller er ment å signalisere informasjon om produktets driftsstatus. De er ikke ment å brukes i andre bruksområder og egner seg ikke til rombelysning.

## 2.6 Avfallsbehandling



### ADVARSEL!

Fare for skade og kvelning.

- Koble produktet fra strømmen og vannforsyningen.
- Kutt av strømkabelen, lukk produktet og kast den.
- Fjern dørlåsen for å forhindre at barn eller dyr stenger seg inne i trommelen.
- Produkt skal avhendes i henhold til lokale krav for avhending av avfall fra elektrisk og elektronisk utstyr (EE-avfall).

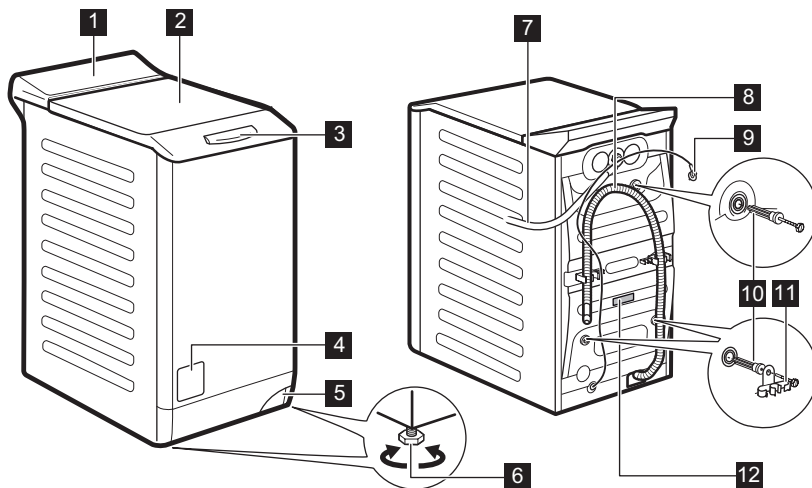
## 3. PRODUKTBEKRIVELSE

### 3.1 Spesialfunksjoner

Den nye vaskemaskinen din innfrir alle moderne krav for en effektiv behandling av tøyvask med lavere forbruk av vann, strøm og vaskemiddel og respekt for tekstilpleie.

- **ProSense System** justerer automatisk programmets varighet for å oppnå perfekte vaskeresultater på minst mulig tid. Les avsnittet "The ProSense System lastregistrering " for flere detaljer.

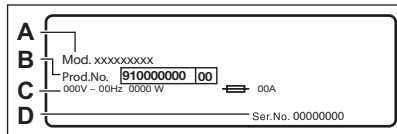
## 3.2 Produktoversikt



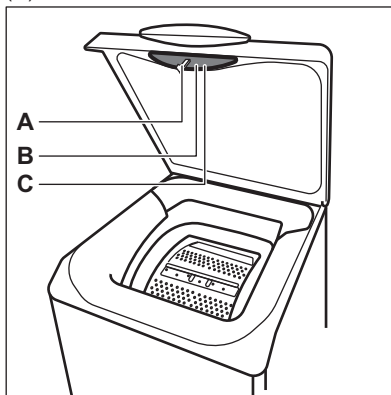
- |  |                             |
|--|-----------------------------|
| <b>1</b> Betjeningspanel               | <b>8</b> Avløpslange        |
| <b>2</b> Lokk                          | <b>9</b> Strømkabel         |
| <b>3</b> Håndtaket på lokket           | <b>10</b> Transportbolter   |
| <b>4</b> Avløpspumpefilter             | <b>11</b> Støtte for slange |
| <b>5</b> Hendel til å flytte produktet | <b>12</b> Typeskilt         |
| <b>6</b> Fot for å vatre produktet     |                             |
| <b>7</b> Intaksslange                  |                             |

## Informasjon for registerprodukt

**Typeskiltet** rapporterer modellnavnet (A), produktnummer (B), elektriske spesifikasjoner (C) og serienummer (D).



**Typeskiltet** rapporterer modellnavnet (A), produktnummeret (B) og serienummeret (C).



## 4. TEKNISKE DATA

Dimensjon	Bredde / Høyde / Total dybde	39,7 cm / 90,3 cm / 59,9 cm
Elektrisk tilkoping	Energitilførsel	230 V
	Total effekt	2200 W
	Sikring	10 A
	Frekvens	50 Hz
Beskyttelsesgrad mot inntrengning av harde partikler og fuktighet sikres ved hjelp av et beskyttelsesdeksel, unntatt der lavspenningsutstyr ikke er beskyttet mot fuktighet		IPX4
Vanntrykk	Minimum	0,5 bar (0,05 MPa)
	Maksimalt	8 bar (0,8 MPa)
Vanninntak <sup>1)</sup>		Kaldt vann
Maksimalt tøymengde	Bomull	6 kg
Sentrifugehastighet	Maksimal sentrifugehastighet	1151 opm

<sup>1)</sup> Koble vanninntaksslangen til en kran med 3/4" -gjenger.

## 5. MONTERING

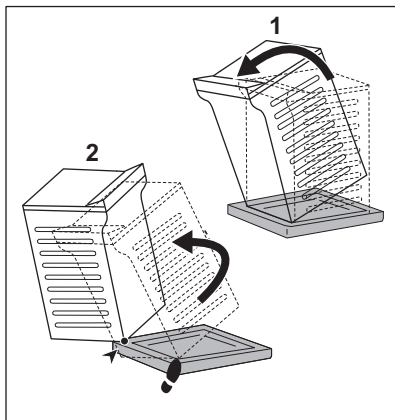


### ADVARSEL!

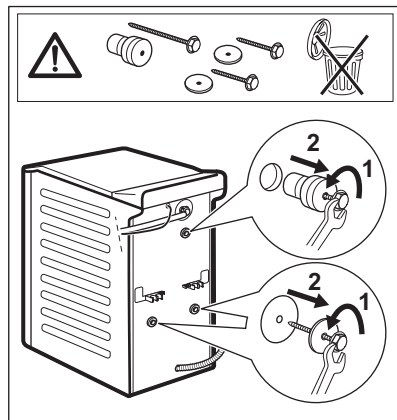
Se etter i  
Sikkerhetskapitlene.

### 5.1 Utpakking og plassering

1.

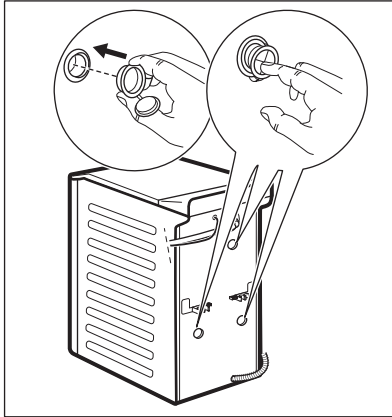


2.

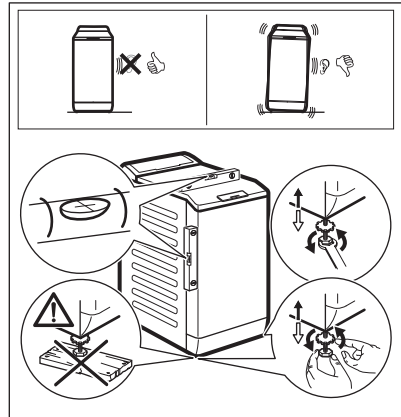




3.



4.



**Vi anbefaler at du oppbevarer pakningen og transportboltene, i tilfelle du må flytte produktet senere.**

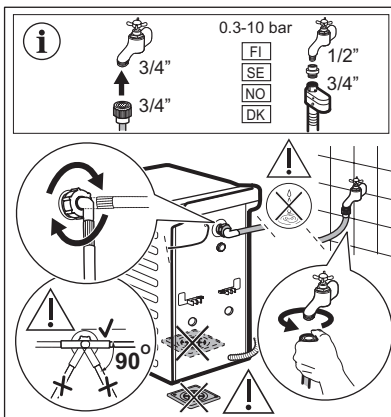
Juster apparatet korrekt for å forhindre vibrasjoner, støy og hindre at apparatet flytter på seg når det er i bruk.



### **ADVARSEL!**

**Ikke legg papp, treverk eller liknende materialer under apparatet for å justere nivået.**

## 5.2 Vanninntaksslangen

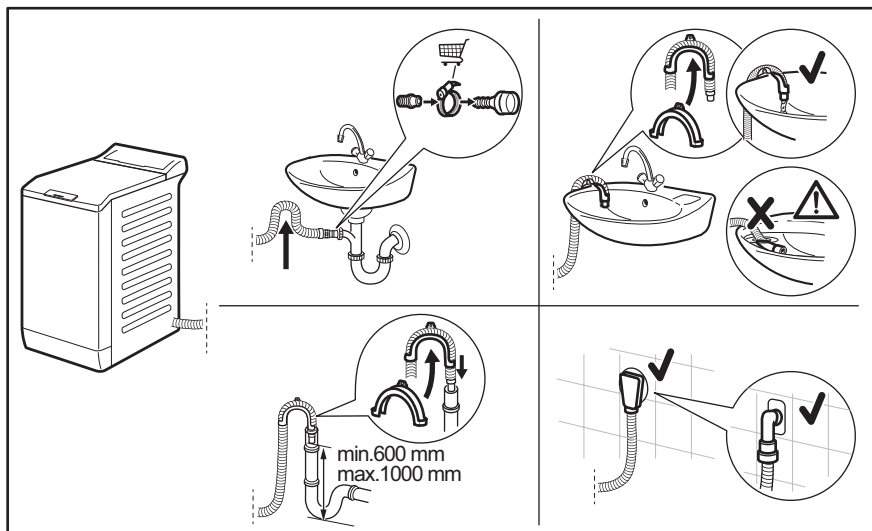


Tilbehør som leveres med apparatet kan variere avhengig av modell.



Kontroller at det ikke er noen skade på slangene og at det ikke lekker fra kopleingene. Ikke bruk en eksisterende slange dersom inntaksslangen er for kort. Kontakt servicesenteret for å erstatte inntaksslangen.

## 5.3 Vannavløp



Avløpsslangen bør være på en høyde som ikke er mindre enn 600 mm og ikke mer enn 1000 mm.

Du kan forlenge avløpsslangen til maks 4000 mm. Kontakt autorisert servicesenter når det gjelder den andre avløpsslangen og forlengelsen.

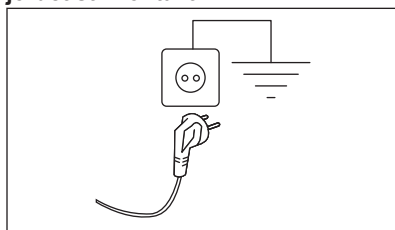
## 5.4 Elektrisk tilkøpling

På slutten av installasjonen kan du sett inn støpselet i stikkontakten.

Typeskiltet og "Tekniske data"-kapittelet viser de nødvendige elektriske spesifikasjonene. Kontroller at de er kompatible med strømforsyningen.

Kontroller at den elektriske installasjonen i huset tåler den maksimale belastningen som kreves, også når det tas hensyn til eventuelle andre elektriske apparater som er i bruk.

**Vaskemaskinen skal koples til en jordet stikkontakt.**



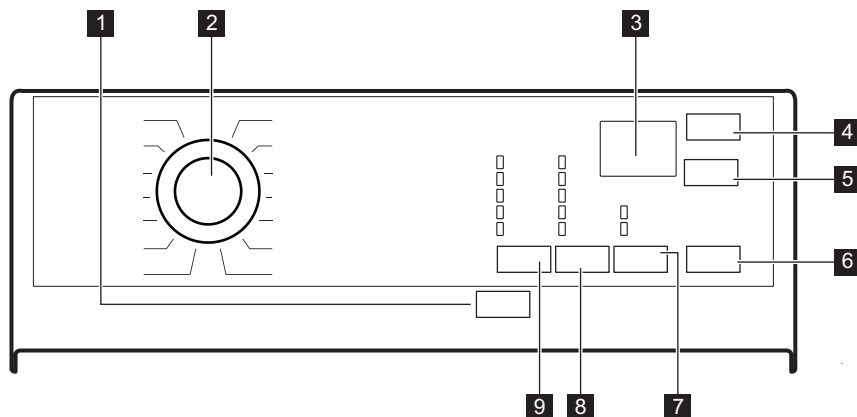
Strømkabelen skal være lett tilgjengelig etter at produktet er installert.

Kontakt vårt autoriserte servicesenter for elektrisk arbeid som kreves for å installere dette produktet.

Produsenten frasier seg alt ansvar for materielle skader eller personskader som skyldes at ovennevnte sikkerhetsforanstaltninger ikke er fulgt.

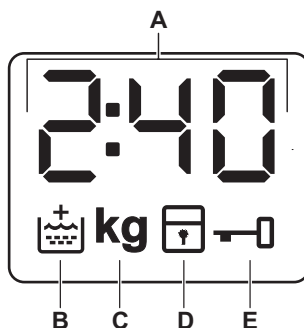
## 6. BETJENINGSPANEL

### 6.1 Beskrivelse av betjeningspanel



- |  |  |
|--|--|
| <p><b>1</b> På/av-berøringsknapp ⏻</p> <p><b>2</b> Programknapp</p> <p><b>3</b> Display</p> <p><b>4</b> Tidsforvalg-berøringsknapp ⌚</p> <p><b>5</b> Tidssparing-berøringsknapp ⏪</p> <p><b>6</b> Start/Pause-berøringsknapp ▶  </p> | <p><b>7</b> Tilvalg-berøringsknapp 🗑️ 📏</p> <ul style="list-style-type: none"> <li>• Flekk tilvalg 🗑️</li> <li>• Forvask tilvalg 📏</li> </ul> <p><b>8</b> Sentrifugering berøringsknapp for reduksjon 🌀</p> <p><b>9</b> Temperatur-berøringsknapp 🌡️</p> |
|--|--|

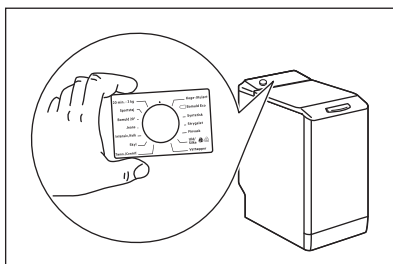
### 6.2 Display



A		Den digitale indikatoren kan vise: <ul style="list-style-type: none"> <li>• Programvarighet (f.eks. <b>2:40</b>).</li> <li>• Utsatt start (f.eks. <b>30'</b> eller <b>2h</b>).</li> <li>• Programslutt ().</li> <li>• Varselkode (<b>E20</b>).</li> </ul>
B		Indikator for ekstra skylning. Den lyser når dette tilvalget er valgt.
C	<b>kg</b>	<b>kg</b> -indikatoren blinker mens tøymengde blir estimert.
D		Indikator for barnesikring.
E		Indikator for dørlås.

### 6.3 Flerspråklig skilt og knapp


Produktet leveres med klistremerker på forskjellige språk. Ønsket klistremerke kan bli limt ved programvelgeren.










## 7. PROGRAMTABELL

Vaskeprogrammer

Program	Standardtemperatur Temperaturområde	Referanse sentrifugehastighet Sentrifugeringshastighet	Maksimalmen gde	Programbeskrivelse
Eco 40-60	40 °C <sup>1)</sup>	1200 o/min 1200- 800 o/min	6 kg	<b>Hvitt bomulls- og permanent kulørt bomullstøy.</b> Normalt skittent tøy. Energiforbruket synker og tiden for vaskeprogrammet er forlenget, og sikrer gode vaskeresultater.
Bomull	40 °C 95 °C – Kaldt	1200 o/min 1200- 800 o/min	6 kg	<b>Hvit og kulørt bomull</b> normalt og svært skitne plagg. <b>Hvit og kulørt bomull</b>


Program	Standardtemperatur Temperaturområde	Referanse sentrifugehastighet Sentrifugeringshastighet	Maksimalmen	Programbeskrivelse
Syntetisk	40 °C 60 °C – Kaldt	1200 o/min 1200- 800 o/min	3 kg	<b>Syntetiske tekstiler eller blandingstekstiler.</b> Normalt skittent tøy.
Strykelett	40 °C 60 °C – Kaldt	800 o/min 800- 800 o/min	3 kg	<b>Syntetiske plagg som krever skånsom vask.</b> Normalt og lett skittent tøy. <sup>2)</sup>
Finvask	30 °C 40 °C – Kaldt	1200 o/min 1200- 800 o/min	2 kg	<b>Ømfintlige plagg som akryler, viskose og blandede tekstiler som krever en mer skånsom vask.</b> Normalt og lett skittent tøy.
 Ull/Silke	40 °C 40 °C – Kaldt	1200 o/min 1200- 800 o/min	1 kg	<b>Maskinvaskbar ull, ull som skal håndvaskes og andre tekstiler med «Håndvask»-symbol.<sup>3)</sup></b>
Sengeteppe	40 °C 60 °C – Kaldt	800 o/min 800- 800 o/min	2 kg	<b>Ett syntetisk teppe, polstrede klær, dyner, dunjakker</b> og lignende gjenstander.
Setntrif./ Tømm.	-	1200 o/min 1200- 800 o/min	6 kg	<b>Alle stoffer, unntatt ull og finvaskstekstiler.</b> For å sentrifugere vasken og pumpe ut vannet i trommelen.
Skylling	-	1200 o/min 1200- 800 o/min	6 kg	For å skylle og sentrifugere vasken. <b>Alle tekstiler, unntatt ullvarer og svært ømfintlig finvask.</b> Reduser sentrifugehastigheten etter typen klesvask.
Quick Intensiv	60 °C 60 °C – 40 °C	1200 o/min 1200- 800 o/min	6 kg	<b>Syntetiske plagg.</b> En syklus for sportstøy – normalt og meget skittent. Forvaskfasen startes automatisk for å fjerne smuss <sup>4)</sup> .
Jeans	40 °C 60 °C – Kaldt	1200 o/min 1200- 800 o/min	3 kg	<b>Denimklær og jersey-plagg.</b> Normalt skittent. Dette programmet utfører en skånsom skyllefasen som er designet for denim. Den reduserer falming og unngår vaskemiddelrester på fibre.



ALTERNATIVER	Program	Eco 40-60	Bomull	Syntetisk	Strykelett	Finvask Ull/Silke 	Sengeteppe	Setntrif./Tømm.	Skylling	Quick Intensiv	Jeans	Bomull 20°	Sportstøy	20 min - 3 kg
		■	■	■	■	■	■			■	■	■	■	
		■	■	■	■					■				
		■	■	■	■							■	■	■
		■	■	■	■	■	■	■	■	■	■	■	■	■
 1)		■	■	■	■	■						■	■	
		■	■	■	■	■				■	■	■	■	■

1) Hvis du velger den korteste varigheten, anbefaler vi å gjøre klesvasken mindre. Det er mulig å fylle hele maskinen, men vaskeresultatene kan bli mindre tilfredsstillende.

#### Egnede vaskemidler for vaskeprogrammer

Program	Universelt pulver <sup>1)</sup>	Væske universal	Væske for fargede plagg	Delikat ull	Spesial
Eco 40-60	▲	▲	▲	--	--
Bomull	▲	▲	▲	--	--
Syntetisk	▲	▲	▲	--	--
Strykelett	▲	▲	▲	--	--
Finvask	--	--	--	▲	▲
 Ull/Silke	--	--	--	▲	▲
Sengeteppe	--	--	--	▲	▲
Quick Intensiv	▲	▲	▲	--	--

Program	Universelt pulver <sup>1)</sup>	Væske universel	Væske for fargede plagg	Delikat ull	Spesial
Jeans	--	--	▲	▲	▲
Bomull 20°	▲	▲	▲	--	--
Sportstøy	--	▲	▲	--	▲
20 min - 3 kg	--	▲	▲	--	--

<sup>1)</sup> Ved temperatur over 60 °C anbefales bruk av pulvervaskemiddel.

▲ = Anbefalt

-- = Ikke anbefalt

## 7.1 Woolmark Apparel Care – Blå



Syklusen for ullprogrammet til denne maskinen har blitt testet og godkjent av The Woolmark Company, for vasking av ullprodukter merket som "bare håndvask", så sant instruksjonene på plaggets merkelapp og de fra vaskemaskinens produsent blir fulgt. Følg vaskeappen for tørking og andre vaskeinstrukser. M1145

Woolmark-symbolet er et varemerke for sertifisering i mange land.

## 8. TILVALG

### 8.1 På/av ⓘ

Hvis du trykk på denne knappen i noen sekunder, kan du slå produktet av eller på. To forskjellige melodier blir avspilt når du slår produktet av eller på.

Hvilemodusfunksjonen slår av produktet automatisk for å redusere energiforbruket i enkelte tilfeller, og det kan derfor hende at du må aktivere produktet igjen.

For mer informasjon, se avsnittet om hvilemodus i kapitlet Daglig bruk.

### 8.2 Introduksjon




Tilvalgene/funksjonene kan ikke velges til alle vaskeprogrammer. Sjekk kompatibilitet mellom tilvalg/funksjoner og vaskeprogrammer i "Programoversikt". Tilvalg/funksjoner kan ekskludere hverandre. I dette tilfellet lar ikke produktet deg stille inn de inkompatible tilvalgene/funksjonene samtidig. Pass på at skjermen og berøringsknappene alltid er rene og tørre.



### 8.3 Temperatur

Når du velger et vaskeprogram, foreslår produktet en standardtemperatur automatisk.

Bruk dette alternativet for å endre standardtemperaturen.

Indikatoren  = kaldtvann for den valgte temperaturen slås på (produktet varmer ikke opp vannet).


### 8.4 Sentrifugering


Når du velger et program, velger apparatet automatisk den høyeste sentrifugehastigheten som er mulig for programmet.

Trykk på knappen gjentatte ganger for å:

#### Senke sentrifugehastigheten

**Aktivere** Skyllestopp-alternativet 


- Velg dette alternativet for å hindre at klesvasken blir krøllete.
- Tilhørende indikator tennes.
- Det er vann i trommelen når programmet er ferdig.
- Døren forblir låst og trommelen snurrer regelmessig for å redusere krøller.
- Du må tømme ut vannet for å kunne låse opp lokket.
- Hvis du trykker på Start/Pause -knappen, utfører produktet sentrifugeringsfasen og tømmer ut vannet.

 Produktet tømmer ut vannet automatisk etter omtrent 18 timer.

**Aktivere** Ingen sentrifugering-alternativet



- Bruk dette tilvalget for å slå av alle sentrifugeringsfasene. Kun tømmefasen er tilgjengelig.
- Tilhørende indikator tennes.
- Velg dette alternativet for svært ømfintlige tekstiler.
- Skyllefasen bruker mer vann i enkelte vaskeprogrammer.


 Sentrifugehastigheten kan reduseres.


### 8.5 Tilvalg

Trykk på denne knappen gjentatte ganger for å aktivere et av de tilgjengelige alternativene.

#### • Flekk


Velg dette alternativet for å legge til en flekkfjerningsfase til programmet for å behandle svært skittent eller flekkete tøy med flekkfjerner.

Hell flekkfjerner i -kammeret. Flekkfjernerer vil bli tilsatt i løpet av riktig vaskefase.

 Dette tilvalget kan øke programvarigheten. Dette tilvalget er ikke tilgjengelig ved temperaturer under 40 °C.

#### • Forvask

Bruk dette tilvalget for å legge til en forvaskfase på 30 °C før vaskefasen. Dette tilvalget anbefales for svært skittent tøy, spesielt hvis det inneholder sand, støv, gjørme eller andre faste partikler.

 Dette tilvalget kan øke programvarigheten.

Den relevante indikatoren tennes.

### 8.6 Tidssparing

Dette alternativet er anbefalt for å korte ned vaskeprogrammet.

Bruk dette tilvalget for plagg som er normalt eller lett skitne eller som skal friskes opp.

Trykk på denne knappen **én gang** for å redusere varigheten.


Ved lavere tøymengde, trykk på denne knappen **to ganger** for å velge et ekstra kort program.

Indikatoren til tilvalget og valgt verdi lyser.

### 8.7 Tidsforvalg



Med dette alternativet kan du utsette programstarten til et mer praktisk tidspunkt.


Trykk på knappen flere ganger for å velge den ønskede forsinkelsen. Varigheten øker i trinn på 30 minutter opptil 90', og fra 2 timer opptil 20 timer.

Indikatoren til tilvalget og valgt verdi lyser. Apparatet starter nedtellingen etter at du har trykket på Start/Pause -knappen.

## 9. INNSTILLINGER





### 9.1 Lydsignaler

For å deaktivere lydsignalene når programmet er fullført, trykk på - og -knappene samtidig i omtrent 3 sekunder.

 Hvis du deaktiverer varslingslydene, vil de fortsatt høres når produktet har en feil.


### 9.2 Barnesikring

Med dette tilvalget kan du hindre at barna leker med betjeningspanelet.

- For å **aktivere/deaktivere** dette tilvalget, trykker du knappene   og  samtidig inntil -indikatoren slås av/på i displayet.


Du kan aktivere dette alternativet:




## 10. FØR FØRSTEGANGS BRUK

 Under montering eller før første gangs bruk kan du observere vann i produktet. Dette er vann som er igjen i produktet etter en full funksjonell test på fabrikk for å sørge for at produktet leveres til kunder i perfekt arbeidsstand og uten bekymringer.

1. Sett støpselet i stikkkontakten.
2. Åpne vannkranen.

## 8.8 Start/Pause

Trykk på Start/Pause-knappen  for å starte, sette produktet på pause eller for å avbryte et program som er i gang.

- Etter at du trykker på Start/Pause -knappen, vil alle knappene og programvelgeren bli deaktivert (unntatt På/av -knappen).
- Apparatet kan ikke starte før du trykker på Start/Pause -knappen. Apparatet lagrer valget av dette alternativet etter at du slår det av.

### 9.3 Permanent ekstraskyll

Med dette alternativet kan du legge inn en ekstra skylling permanent når du starter et nytt program.

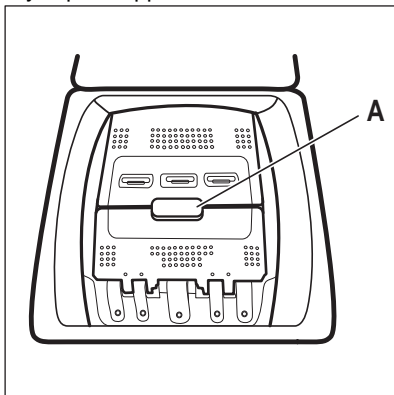
- For å **aktivere/deaktivere** dette tilvalget, trykk på knappene  og  samtidig til den relevante indikatoren  slås av/på i displayet.

3. Fyll 2 liter vann i vaskemiddelkammeret for vaskefasen. Dette aktiverer tømmesystemet.
4. Tilsett en liten mengde vaskemiddel i kammeret for vaskefasen.
5. Velg og start et bomullsprogram på høyest mulig temperatur, uten å legge inn tøy. Dette fjerner eventuell smuss fra trommelen og kammeret.

## 11. DAGLIG BRUK

### 11.1 Legge tøyet i vaskemaskinen

1. Åpne lokket til produktet.
2. Trykk på knappen **A**.



Trommelen åpnes automatisk.

3. Legg klesvasken i trommelen, plagg for plagg.

4. Rist plaggene før du legger dem inn i produktet.  
Sørg for at du ikke legger for mange klær inn i trommelen.
5. Lukk trommelen og lokket.



#### **FORSIKTIG!**




Før du lukker lokket, må du sørge for å lukke trommelen forsvarlig.

### 11.2 Vaskemiddelkammer. Bruk av vaskemiddel og tilsetninger

1. Mål opp den riktige mengden vaskemiddel og skyllemiddel.
2. Fyll vaskepulveret og skyllemiddelet i de rette kamrene.



Følg alltid instruksjonen du finner på pakningen til vaskemiddelprodukter.


	 <p>Vaskemiddelkammer for forvaskfasen. Når du velger et program med flekkfjerning, tilsett vaskemiddel (pulver eller flytende).</p>
	 <p>Vaskemiddelkammer for vaskefasen.</p>
	 <p>Beholder for flytende tilsetninger (tøymykner, stivelse). <b>M</b>-merket er maksimumsnivået for flytende tilsetningsmidler.</p>




Når du bruker flytende vaskemidler legg de i en doseringsball (levert av vaskemiddelprodusenten). Legg doseringsballen i trommelen på toppen av tøvvasken.

### 11.3 Aktivere apparatet

1. Sett støpselet inn i stikkkontakten.

2. Åpne vannkranen.
3. Trykk på knappen På/av  for å slå på produktet.  
En kort melodi høres.


### 11.4 Velge et program

1. Drei programvelgeren for å stille inn programmet:
  - Indikatoren for Start/Pause  blinker.

- Displayet viser programvarigheten.
2. Juster om nødvendig temperaturen, sentrifugehastigheten og varighet på syklusen, eller legg til tilgjengelige alternativer. Når du aktiverer et alternativ, lyser indikatoren for det innstilte alternativet.

**i** Dersom et valg **ikke er mulig**, slår ingen indikatorer seg på og et lydsignal blir avspilt.

## 11.5 Starte et program med forsinket starttidsforvalg





Trykk på Start/Pause -knappen. Apparatet starter nedtellingen for starttidsforvalget.

Når nedtellingen er ferdig, starter programmet.

**i** PROSENSE-beregningen starter når nedtellingen er ferdig.



## Avbryte forsinket starttidsforvalg etter at nedtellingen har begynt


Avbryte forsinket starttidsforvalg:

1. Trykk på Start/Pause -knappen for å sette apparatet på pause. Den tilhørende indikatoren blinker.
2. Trykk på Tidsforvalg -knappen flere ganger inntil displayet viser .
3. Trykk på Start/Pause -knappen igjen for å starte programmet umiddelbart.

## Endre forsinket starttidsforvalg etter at nedtellingen har begynt

For å endre forsinket starttidsforvalg:

1. Trykk på Start/Pause -knappen for å sette apparatet på pause. Den tilhørende indikatoren blinker.
2. Trykk på Tidsforvalg -knappen flere ganger til displayet viser ønsket utsettelsestid.

3. Trykk på Start/Pause -knappen igjen for å starte den nye nedtellingen.

## 11.6 Starte et program

Trykk på Start/Pause -knappen for å starte programmet.

Den aktuelle indikatoren slutter å blinke og forblir på.

Programmet starter, og lokket er låst.

Displayet viser indikatoren .

**i** Tømmepumpen kan brukes i en kort periode før produktet fylles med vann.



## 11.7 Omberegning av syklustid

**i** Etter omtrent 15 minutter fra du startet programmet:

- Produktet justere syklusens tid automatisk etter vasken du har lagt inn i trommelen, for perfekte vaskeresultater på kortest mulig tid.
- Displayet viser den nye tiden.



## 11.8 Stoppe et program og endre et tilvalg

Bare noen av tilvalgene kan endres før de starter.

1. Trykk på Start/Pause -knappen. Den tilhørende indikatoren blinker.
2. Endre innstilte tilvalg.
3. Trykk på knappen Start/Pause  på nytt.


Programmet fortsetter.



## 11.9 Avbryte pågående program

1. Trykk på På/av -knappen for å avbryte programmet og deaktivere apparatet.
2. Trykk på På/av -knappen igjen for å aktivere apparatet. Du kan nå stille inn et nytt vaskeprogram.

- i** Hvis ProSense-fasen allerede er utført og vannfyllingen allerede er startet, starter det nye programmet **uten å repetere ProSense-fasen**. Vannet og vaskemiddelet blir ikke tømt ut for å unngå sløsing.

## 11.10 ProSense System-lastregistrering

Etter at du har trykket på Start/Pause -knappen:

1. ProSense System starter tøymengdesensor for å beregne nøyaktig programvarighet. Indikatoren **kg** og tidsprikkene  blinker.
2. Etter omtrent 15 minutter vises den nye programvarigheten: **kg**. Indikatoren slukkes og tidsprikkene  slutter å blinke. Apparatet justerer automatisk programmets varighet (iht. vekt) for å oppnå perfekte vaskeresultater på minst mulig tid. Programvarigheten kan øke eller minke.

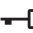
- i** ProSense System-registreringen blir kun utført for fullstendige vaskeprogrammer (som inkluderer alle faser).

- i** ProSense System er ikke tilgjengelig sammen med alle programmer som :Ull/ Silke, Skylling, Sentrifugering/Tømming og programmer med korte sykluser.


## 11.11 Åpning av lokket når programmet kjører



### FORSIKTIG!

Hvis temperaturen og vannivået inne i trommelen er for høyt, vil lokkets låsesymbol  fortsatt lyse, og det vil ikke være mulig å åpne lokket.




For å åpne lokket, fortsett slik:

1. Hold inne På/av -knappen i noen sekunder for å deaktivere apparatet.
2. Vent noen minutter før du forsiktig åpner lokket.
3. Lukk lokket.
4. Slå på apparatet, og still inn programmet igjen.

## 11.12 Åpning av lokket når forsinket starttidsforvalg er aktivert

Lokket på apparatet er lukket mens forsinket starttidsforvalget er i bruk.



For å åpne lokket til apparatet:

1. Trykk på Start/Pause -knappen. Indikatoren  for lokkets låsesymbol slukkes.
2. Åpne lokket til apparatet.
3. Lukk lokket og trykk på knappen Start/Pause .


Forsinket starttidsforvalg fortsetter.

## 11.13 Sykluslutt

Når programmet er ferdig, stopper apparatet automatisk. Du hører lydsignalet (hvis det er aktivert).

 tennes i displayet og indikatoren for lukket lokk  slukkes.

Indikatoren for Start/Pause -knappen slukkes.

1. Trykk På/av -knappen for å deaktivere apparatet. Fem minutter etter at vaskeprogrammet er ferdig, vil apparatets energisparingsfunksjon automatisk deaktivere apparatet.




Når du slår på produktet igjen, viser displayet slutten på forrige valgte program. Vri på programvelgeren for å velge en ny syklus.

2. Ta klesvasken ut av produktet.
3. Sørg for at trommelen er tom.
4. La døren stå på gløtt for å forhindre mugg og lukt


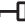

## 11.14 Tømming av vann etter programslutt

Vaskeprogrammet er fullført, men det er fortsatt vann i trommelen:

Trommelen snus regelmessig for å forhindre at klesvasken blir krøllete.

Indikatoren for lokklåsen  lyser. Lokket forblir låst.

Du må tømme ut vannet for å kunne åpne lokket:


1. Om nødvendig må du senke sentrifugehastigheten.
2. Trykk på Start/Pause -knappen. Produktet tømmer vannet og sentrifugerer.
3. Du kan åpne døren når programmet er fullført og dørlåsindikatoren  slukker.
4. Berør På/av  i noen sekunder for å deaktivere produktet.



Produktet tømmer vannet og sentrifugerer automatisk etter cirka 18 timer.

## 11.15 AUTO Hvilemodus-tilvalg

AUTO Hvilemodus-funksjonen slår av produktet automatisk for å redusere energiforbruket når:

- Du ikke har brukt produktet på 5 minutter siden du trykket på knappen Start/Pause .

Trykk på knappen På/av  for å slå på produktet på nytt.

- 5 minutter etter at vaskeprogrammet er avsluttet

Trykk på knappen På/av  for å slå på produktet på nytt.

Skjermen viser slutten av det sist valgte programmet.

Vri på programvelgeren for å velge en ny syklus.



Hvis du allerede har valgt et tilvalg som avsluttes med vann i trommelen, **deaktiveres ikke AUTO Hvilemodus**-funksjonen for å minne deg på at du må pumpe ut vannet.

## 12. RÅD OG TIPS



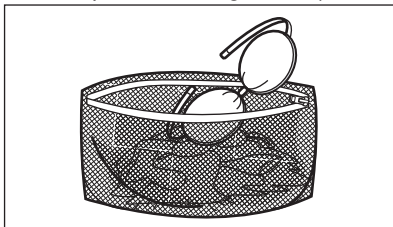
### ADVARSEL!

Se etter i Sikkerhetskapitlene.

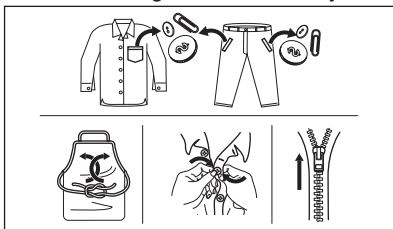
### 12.1 Vasketøy

- Fordel tøyet inn slik: hvitt, farget, syntetisk, finvask og ull.
- Følg vaskeanvisningene på tøyet merkelapper.
- Ikke vask hvite og fargede plagg sammen.
- Noen fargede plagg kan farge av i første vask. Vi anbefaler at du vasker dem separat de første gangene.
- Vreng stoffer med flere lag, ull og plagg med trykte illustrasjoner.
- Behandle vanskelige flekker på forhånd.
- Vask vanskelige flekker med spesialvaskemiddel.
- Vær forsiktig med gardiner. Fjern opphengskroker og legg gardinene i en vaskepose eller et putevar.
- Hvis det er veldig lite tøy i maskinen, kan det oppstå balanseproblemer i sentrifugeringsfasen, noe som fører til for høy vibrasjon. Hvis dette skjer:
  - a. avbryt programmet og åpne døren (se «Daglig bruk-kapittel»).
  - b. fordel tøyet manuelt slik at vasken er fordelt jevnt rundt trommelen;
  - c. Trykk på Start/Pause-knappen. Sentrifugeringsfasen fortsetter.

- Knepp igjen putetrek og lukk alle glidelåser, hemper og trykknapper. Fest belter, snorer, skolisser, bånd og andre løse elementer.
- Vask ikke tøy uten sømmer eller tøy med rifter. Bruk en vaskepose for å vaske små og/eller finvask (f.eks. BH-er med spiler, belter, tights osv.).



- Tøm lommer og brett ut foldet tøy.



## 12.2 Gjenstridige flekker

For noen flekker er det ikke tilstrekkelig med vann og vaskemiddel.

Vi anbefaler at du forbehandler disse flekkene før du legger plaggene i produktet.

Det er mulig å kjøpe spesielle flekkjerningsmidler. Bruk en type som egner seg for den aktuelle flekken og stoffet.

## 12.3 Vaskemiddeltype og -mengde

Vaskemiddelet som blir brukt, og korrekt mengde påvirker ikke bare vaskeeffekten, men bidrar også til å redusere belastningene på miljøet:

- Bruk bare vaskemidler og andre behandlinger som er beregnet for bruk i vaskemaskiner. Følg først disse generiske reglene:
  - vaskemiddel i pulverform for alle typer tekstiler, unntatt finvask. Bruk helst vaskepulver med

blekemiddel for lyse klær og klesdesinfisering,

- flytende vaskemidler, helst for vaskeprogrammer på lav temperatur (maks 60 °C) for alle stofftyper, eller spesialberegnete for ull.
- Valg av og mengde vaskemiddel avhenger av tekstiltipe (finvask, ull, bomull osv.), farge på tøy, størrelsen på tøymengden, hvor skittent tøyet er, vasketemperatur og vannhardheten på vannet som brukes.
- Følg anvisningene som du finner på emballasjen til disse vaskemidlene eller andre behandlinger uten å overgå de indikerte maksnivåene (**MAX**).
- Ikke bland ulike typer vaskemidler.
- Bruk mindre vaskemiddel hvis:
  - du vasker en liten mengde tøy,
  - tøyet bare er litt skittent,
  - det er mye skum under vask.
- Når du bruker vaskemiddeltabletter eller -puter, må du alltid legge dem i trommelen, ikke i vaskemiddeldispenseren.

### Utilstrekkelig vaskemiddel kan føre til:

- utilfredsstillende vaskeresultater,
- at tøymengden blir grå,
- fete klær,
- mugg i produktet.

### For mye vaskemiddel kan føre til:

- skumming,
- redusert vaskeeffekt,
- utilstrekkelig skylling,
- større innvirkning for miljøet.

## 12.4 Miljøtips

For å spare vann og energi og for å være med på å beskytte miljøet, anbefaler vi at du følger disse tipsene:

- **Normalt skittent tøy** kan vaskesuten forvask for å spare vaskemiddel, vann og tid (dette skåner også miljøet!).
- Hvis du laster produktet til **maksimal kapasitet som er indikert for hvert program, hjelper det å redusere energi- og vannforbruket**.
- Med riktig forbehandling kan flekker og nytt smuss fjernes; tøyet kan deretter vaskes på en lavere temperatur.

- Bruk riktig mengde vaskemiddel i henhold til anbefaling fra vaskemiddelprodusenten og kontroller vannhardheten til systemet i huset. Se "Vannhardhet".
- Still inn **maksimal mulig sentrifugehastighet** for det valgte vaskeprogrammet **før du tørker tøyet i en tørketrommel**. Dette sparer energi under tørking!

## 12.5 Hardhet vann

Hvis vannhardheten der du bor er høy eller middels, anbefaler vi at du bruker

en skyllemiddel beregnet på vaskemaskiner. I områder med bløtt vann er det ikke nødvendig å bruke skyllemiddel.

Kontakt det lokale vannverket for å få vite vannhardheten der du bor.

Bruk riktig mengde tøymykner. Følg anvisningene som du finner på emballasjen til produktet.

# 13. STELL OG RENGJØRING



### ADVARSEL!

Se etter i Sikkerhetskapitlene.

## 13.1 Plan for regelmessig rengjøring

**Periodisk rengjøring hjelper deg med å utvide levetiden på produktet ditt.**

Etter hver syklus, la døren og oppvaskmiddelbeholderen stå litt på gløtt for å få luftsirkulasjon og tørke fuktigheten i produktet. Dette vil forhindre mugg og lukt.

Hvis produktet ikke brukes over lenger tid: Steng vannkranen og trekk ut støpselet.

Veiledende periodisk rengjøringsplan:

Avskalling	To ganger i året
Vedlikeholdsvask	En gang i måneden
Rengjør lokkpakningen	Annenhver måned
Rengjør trommelen	Annenhver måned
Rengjør vaskemiddelbeholderen	Annenhver måned
Rengjør avløpspumpefilter	To ganger i året

Rengjør innløps-slangen og ventilfilteret	To ganger i året
---	------------------

Følgende avsnitt forklarer hvordan du skal rengjøre hver del.

## 13.2 Fjerne fremmedlegemer



Forsikre deg om at lommene er tomme og at alle løse artikler er bundet før du kjører syklusen. Se "Tøymengde" i "Hint- og tips"-kapittelet.

Fjern fremmedlegemer (for eksempel metallklemme, knapper, mynter osv.) som du kan finne i filtrene og trommelen. Se avsnittene "Rengjøring av trommelen", "Rengjøring av tømme-pumpen" og "Rengjøring av innløpsslangen og ventilfilteret". Kontakt det autoriserte service-senteret ved behov.

## 13.3 Utvendig rengjøring

Rengjør produktet kun med mild såpe og varmt vann. Tørk alle overflater nøye. Ikke bruk skuresvamp eller skrapemateriell.



### FORSIKTIG!

Ikke bruk alkohol, løsemiddel eller kjemiske midler.



**FORSIKTIG!**

Ikke rengjør metallflater med et klorbasert vaskemiddel.

### 13.4 Avkalkning



Hvis vannhardheten der du bor er høy eller middels, anbefaler vi at du bruker et skyllemiddel beregnet på vaskemaskiner.

Undersøk trommelen med jevne mellomrom for å se etter kalk.

Vanlige vaskemidler inneholder allerede stoffer for å bløtgjøre vannet, men vi anbefaler å kjøre en syklus med tom trommel og kalkfjerner nå og da.



Følg alltid anvisningene som du finner på emballasjen til produktet.

### 13.5 Vedlikeholdsvask

Når du bruker programmer med lav temperatur, kan noe av vaskemiddelet bli værende igjen i trommelen. Foreta en vedlikeholdsvask med jevne mellomrom. For å gjøre dette:

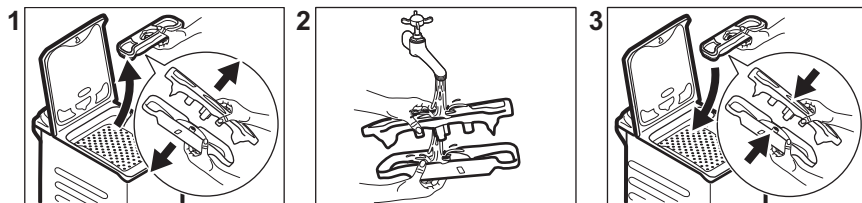
- Ta alt tøyet ut av trommelen.
- Velg bomullsprogrammet på maksimal temperatur og bruk en liten mengde vaskemiddel.

### 13.6 Rengjør trommelen

Undersøk trommelen for å forhindre uønskede avleiringer.

Rester etter rust i trommelen kan forekomme som følge av at fremmedlegeme ruster i vasken eller fordi vannet inneholder jern

### 13.8 Slik rengjør du vaskemiddelskuffen



Rengjør trommelen med produkter som er egnet for rustfritt stål.




Alltid følg anvisningene på emballasjen til produktet. Ikke bruk sure avkalkningsprodukter, slipende produkter som inneholder klor eller jern eller stålull i rengjøring av trommelen.

For grundig rengjøring:

1. Ta alt tøyet ut av trommelen.
2. Kjør et Bomull -program med maksimal temperatur.
3. Bruk en liten mengde vaskemiddel i en tom trommel for å skylle ut gjenværende rester.



Ved slutten av en syklus kan skjermen tidvis vise ikonet : dette er en anbefaling om å utføre rengjøring av trommelen". Så snart rengjøring av trommelen er gjennomført, forsvinner ikonet.

### 13.7 Tetning på lokket

Undersøk dørpakningen med jevne mellomrom og fjern alle gjenstander fra den indre delen. Rengjør det når det kreves, ved å bruke ammoniakk kremrens uten å skrape tetningsoverflaten.



Følg alltid anvisningene som du finner på emballasjen til produktet.

## 13.9 Rengjøring av dreneringsfilteret

Undersøk tømmepumpefilteret regelmessig og sørg for at det er rent.

Rengjør tømmepumpen dersom:

- Produktet tømmes ikke for vann.
- Trommelen roterer ikke.
- Produktet lager uvanlige lyder som skyldes blokkering av avløpspumpen.
- Displayet viser alarmkoden **E20**

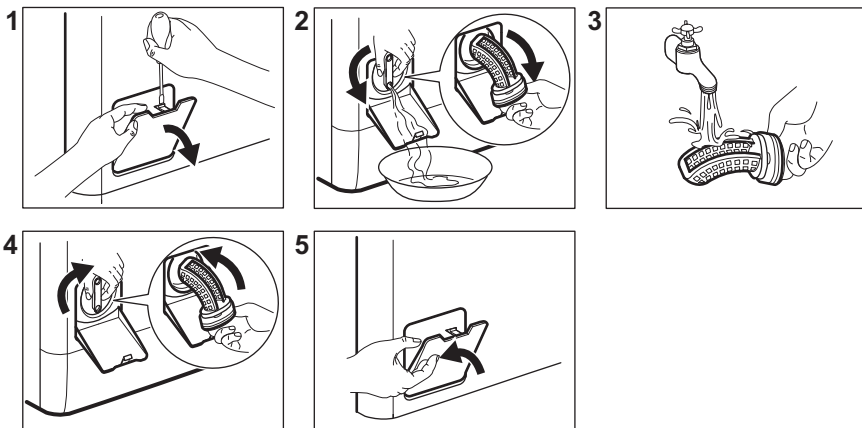


### ADVARSEL!

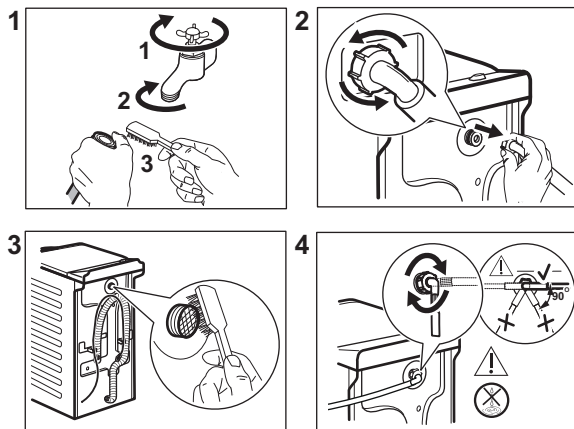
- Trekk støpselet ut av stikkontakten.
- Ikke ta ut filteret mens produktet er i bruk.
- Ikke rengjør avløpspumpen hvis vannet i produktet er varmt. Vent til vannet er nedkjølt.

Ha alltid en fille i nærheten til å tørke opp vannsøl når du fjerner filteret.

Slik rengjør du filteret:



## 13.10 Rengjøring av innløpslangen og ventilfilteret



### 13.11 Nødtømming

Hvis apparatet ikke kan tømme vannet, bruk samme prosedyre som beskrevet i delen «Rengjøring av dreneringspumpe». Rengjør pumpen om nødvendig.

Når du tømmer ut vannet ved hjelp av nødtømmingsprosedyren, må du aktivere avløpssystemet på nytt:

1. Ha 2 liter vann i hovedkammeret i oppvaskmiddelbeholder.
2. Start programmet for å tømme ut vannet.

### 13.12 Forholdsregler ved frost

Hvis produktet er montert et sted hvor temperaturen kan bli rundt 0° C eller

lavere, må du fjerne vann som er igjen i inntaksslengen og avløpsspumpen.

1. Trekk støpselet ut av stikkkontakten.
2. Steng vannkranen.
3. Legg de to endene av inntaksslengen i en beholder og la vannet renne ut av slangen.
4. Tøm avløpsspumpen. Se nødtømmingsprosedyren.
5. Når avløpsspumpen er tom, monterer du vanninntaksslengen på nytt.



#### ADVARSEL!

Pass på at temperaturen er over 0 °C før du bruker produktet igjen. Produsenten er ikke ansvarlig for skader som skyldes frost.

## 14. FEILSØKING



#### ADVARSEL!

Se etter i Sikkerhetskapitlene.

### 14.1 Alarmkoder og mulige feil

Produktet starter ikke eller stopper under bruk. Første forsøk på å finne en løsning på problemet (se tabellene).




#### ADVARSEL!

Deaktiver produktet før du utfører kontroller.


Ved enkelte problemer viser displayet en alarmkode og

knappen Start/Pause  kan blinke kontinuerlig:

Problem	Mulig løsning
 Produktet tar ikke inn vann.	<ul style="list-style-type: none"> <li>• Kontroller om vannkranen er åpen.</li> <li>• Kontroller at trykket til vannforsyningen ikke er for lav. Kontakt det lokale vannverket for å få tak i denne informasjonen.</li> <li>• Kontroller at vannkranen ikke er tett.</li> <li>• Sørg for at inntaksslengen ikke er knekt, skadet eller bøyd.</li> <li>• Kontroller at vanninntaksslengen er korrekt tilkopleet.</li> <li>• Sørg for at filteret på vanninntaksslengen og filteret i inntak-sventilen ikke er blokkert. Se kapitlet "Stell og rengjøring".</li> </ul>

<b>E20</b> Produktet tømmes ikke for vann.	<ul style="list-style-type: none"> <li>• Kontroller at avløpsrøret ikke er tett.</li> <li>• Kontroller at dreneringsslangen ikke er bøyd eller i klem.</li> <li>• Kontroller at avløpsfilteret ikke er tett. Rengjør filteret hvis det er nødvendig. Se "Stell og rengjøring".</li> <li>• Sørg for at avløpsslangen er korrekt tilkopleet.</li> <li>• Velg tømmingsprogrammet hvis du har brukt et program uten tømming.</li> <li>• Velg tømmingsprogrammet hvis du har brukt et program som avsluttes med vann i maskinen.</li> </ul>
<b>E91</b> Ingen kommunikasjon mellom de elektroniske elementene til produktet.	<ul style="list-style-type: none"> <li>• Programmet avslutter ikke som det skal eller stopper for tidlig. Slå produktet av og på igjen.</li> <li>• Ta kontakt med servicesenteret hvis alarmkoden oppstår igjen.</li> </ul>
<b>EHD</b> Strømforsyningen er ustabil.	<ul style="list-style-type: none"> <li>• Vent til strømforsyningen er stabil igjen.</li> </ul>
<b>EFO</b> Lekkasjestoppsystemet er på.	<ul style="list-style-type: none"> <li>• Kople fra produktet og lukk vannkranen. Kontakt det autoriserte servicesenteret.</li> </ul>

Hvis skjermen viser andre alarmkoder, deaktiverer og aktiverer du produktet. Ta kontakt med servicesenteret hvis feilen vedvarer. Ved forskjellige problemer med vaskemaskinen, sjekk tabellen nedenfor for mulige løsninger.

Problem	Mulig løsning
Programmet starter ikke.	<ul style="list-style-type: none"> <li>• Sørg for at støpselet er satt helt inn i veggkontakten.</li> <li>• Påse at produktets lokk og trommeldør er ordentlig lukket.</li> <li>• Kontroller at det ikke er en skadet sikring i sikringsskapet.</li> <li>• Kontroller at Start/Pause  er trykket på.</li> <li>• Hvis du har valgt utsatt start, avbryt innstillingen eller vent til slutten av nedtellingen.</li> <li>• Deaktiver barnesikringen hvis denne er på.</li> <li>• Kontroller knottens posisjon på det valgte programmet.</li> </ul>
Produktet fylles med vann og pumpes ut umiddelbart.	<ul style="list-style-type: none"> <li>• Sørg for at avløpsslangen er posisjonert riktig. Slangen kan være plassert for lavt. Se «Monteringsinstruksjon».</li> </ul>
Sentrifugeringsfasen fungerer ikke eller vaskesyklusen varer lenger enn vanlig.	<ul style="list-style-type: none"> <li>• Still inn sentrifugeringsprogrammet.</li> <li>• Kontroller at avløpsfilteret ikke er tett. Rengjør filteret hvis det er nødvendig. Se "Stell og rengjøring".</li> <li>• Juster tøyet i trommelen manuelt og start sentrifugeringsfasen på nytt. Dette problemet kan forårsakes av balanseproblemer.</li> </ul>

Problem	Mulig løsning
Det er vann på gulvet.	<ul style="list-style-type: none"> <li>• Kontroller at koplignene på vannslangene er tette og at det ikke er noen vannlekkasjer.</li> <li>• Kontroller at vanninntaksslangene ikke er skadet.</li> <li>• Påse at du bruker riktig vaskemiddel og korrekt mengde.</li> </ul>
Du kan ikke åpne produktets lokk.	<ul style="list-style-type: none"> <li>• Påse at et vaskeprogram som slutter med vann i trommelen ikke er valgt.</li> <li>• Kontroller at vaskeprogrammet er ferdig.</li> <li>• Velg tømmings- eller sentrifugeringsprogrammet hvis det er vann i trommelen.</li> <li>• Sørg for at produktet får strøm.</li> <li>• Problemet kan være forårsaket av en feil på produktet. Kontakt det autoriserte servicesenteret.</li> </ul>
Produktet lager en uvanlig lyd og vibrerer.	<ul style="list-style-type: none"> <li>• Pass på at produktet står i vater. Se «Monteringsinstruksjon».</li> <li>• Sørg for at forpakningen og/eller transportboltene har blitt fjernet. Se «Monteringsinstruksjon».</li> <li>• Legg mer klesvask inni trommelen. Tøymengden kan være for liten.</li> </ul>
Programmets varighet øker eller minker i løpet av driften.	<ul style="list-style-type: none"> <li>• ProSense System kan justere programvarighet i forhold til type og mengde klesvask. Se "ProSense System lastregistrering" i kapittelet "Daglig bruk".</li> </ul>
Vaskeresultatet er ikke tilfredsstillende.	<ul style="list-style-type: none"> <li>• Øk mengden vaskemiddel eller bruk et annet vaskemiddel.</li> <li>• Bruk et spesielt flekkfjerningsmiddel for å fjerne de vanskelige flekkene før du vasker plaggene.</li> <li>• Sørg for at du velger riktig temperatur.</li> <li>• Redusert mengden klesvask.</li> </ul>
For mye skum i trommelen i løpet av vaskesyklusen.	<ul style="list-style-type: none"> <li>• Reduser mengden vaskemiddel.</li> </ul>

Start produktet når kontrollen er utført. Programmet fortsetter fra det stedet det ble avbrutt.

Ta kontakt med servicesenteret hvis feilen oppstår igjen.

Nødvendig informasjon som servicesenteret trenger, kan du finne på typeskiltet.

## 15. FORBRUKSVERDIER

### 15.1 Introduksjon



Se koblingen [www.theenergylabel.eu](http://www.theenergylabel.eu) for detaljert informasjon om energietiketten.



QR-koden på energietiketten som fulgte med produktet, gir en nettløse til informasjonen som er relatert til ytelsen av dette produktet i EU EPREL-databasen. Oppbevar energietiketten kun for henvisning med denne brukerhåndboken samt alle andre dokumenter som fulgte med dette produktet. Det er også mulig å finne den samme informasjonen i EPREL med koblingen <https://eprel.ec.europa.eu> og modellnavnet, samt produktnummeret som du finner på merkeskiltet til produktet. Se etter i kapittelet "Produktbeskrivelse" for plasseringen av typeskiltet.

## 15.2 Bildetekst

<b>kg</b>	Tøymengde.	<b>t:mm</b>	Programvarighet.
<b>kWh</b>	Energiforbruk.	<b>°C</b>	Temperatur i tøyet.
<b>Liter</b>	Vannforbruk.	<b>o/min</b>	Sentrifugehastighet.
<b>%</b>	Gjenværende fuktighet ved slutten av sentrifugefasen. Jo høyere sentrifugeringshastighet er, jo høyere er støyen og desto lavere er gjenværende fuktighet.		



Verdier og programvarighet kan variere avhengig av forskjellige forhold (f.eks. romtemperatur, vanntemperatur og trykk, mengde og type tøy, forsyningsspennig) og hvis du endrer standardinnstillingen for et program.

## 15.3 I henhold til kommisjonsforordning Eu 2019/2023

<b>Eco 40-60-program</b>	<b>kg</b>	<b>kWh</b>	<b>Liter</b>	<b>t:mm</b>	<b>%</b>	<b>°C</b>	<b>o/min<sup>1)</sup></b>
Full maskin	6	0.940	47	3:17	53	47	1151
Halv tøymengde (Half load)	3	0.518	37	2:35	53	39	1151
Kvart mengde	1,5	0.260	29	2:35	55	25	1151

<sup>1)</sup> Maksimal sentrifugehastighet.

Strømforbruk i ulike moduser

<b>Av (W)</b>	<b>Hvilemodus (W)</b>	<b>Utsatt start (W)</b>
0.48	0.48	4.00
Tid til Av/Standby-modus er maksimalt 15 minutter.		

## 15.4 Vanlige programmer



Disse verdiene er kun veiledende.

Program	kg	kWh	Liter	t:mm	%	°C	o/min <sup>1)</sup>
Bomull <sup>2)</sup> 95 °C	6	2.60	85	3:25	53	85	1200
Bomull 60 °C	6	1.85	85	3:25	53	55	1200
Bomull <sup>3)</sup> 20 °C	6	0.40	85	2:45	53	20	1200
Syntetisk 40 °C	3	0.65	55	2:10	35	40	1200
Finvask <sup>4)</sup> 30 °C	2	0.35	50	1:00	35	30	1200
Ull/Silke 30 °C	1	0.20	35	1:10	30	30	1200

1) Referanseindikator for spinnehastigheten.

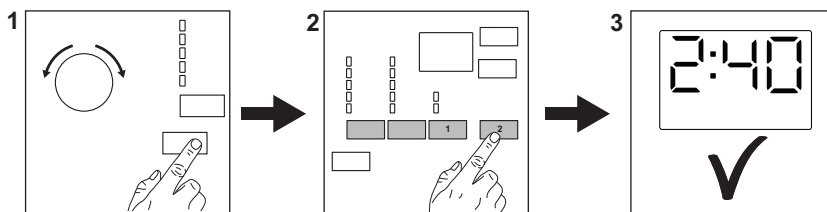
2) Egnet til vask av svært skitne tekstiler.

3) Egnet for å vaske litt skitten bomull.

4) Den fungerer også som en rask vaskesyklus for litt skittent tøy.

## 16. HURTIGVEILEDNING

### 16.1 Daglig bruk




Sett støpselet inn i stikkkontakten.

Åpne vannkranen.

Legg i tøyet.

Hell vaskemiddel og annen behandling i riktig beholder.

1. Trykk på knappen **På/av**  for å slå på produktet. Drei på programvelgeren for å velge ønsket program.
2. Angi ønsket tilvalg (1) med korresponderende berøringsknapper.

For å starte programmet berører du

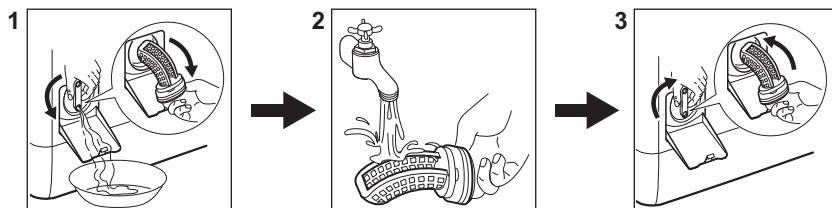
**Start/Pause** (2)-knappen.

3. Produktet starter.

Når programmet er slutt, tar du ut klesvasken.


Trykk på **På/av** (1)-knappen for å slå av produktet.

## 16.2 Rengjøring av tømmepumpefilteret



Rengjør filteret regelmessig, spesielt hvis alarmkoden **E20** vises på displayet.


## 16.3 Programmer


Programmer	Vaske- mengde	Produktbeskrivelse
<b>Eco 40-60</b>	6 kg	Hvit og farget bomull. Normalt skittent tøy.
<b>Bomull</b>	6 kg	Hvit bomull og farget bomull.
<b>Syntetisk</b>	3 kg	Syntetiske tekstiler eller blandingstekstiler.
<b>Strykelett</b>	3 kg	Syntetiske plagg som krever skånsom vask.
<b>Finvask</b>	2 kg	Ømfintlige plagg som akryler, viskose og polyesterplagg.
<b>Ull/Silke</b> 	1 kg	Maskinvaskbar ull, håndvaskbar ull og finvask.
<b>Sengeteppe</b>	2 kg	Et enkelt syntetisk teppe, sengesett, dyne.
<b>Setntrif./Tømm.</b>	6 kg	Alle stoffer, unntatt ullvarer og svært ømfintlige tekstiler. Program for sentrifugering og uttømming av vannet.
<b>Skylling</b>	6 kg	Alle stoffer, unntatt ullvarer og svært ømfintlige tekstiler. Program for skylling og sentrifugering.
<b>Quick Intensiv</b>	6 kg	En vaskesyklus for utendørs sportsklær med ekstra forvaskfase.
<b>Jeans</b>	3 kg	Denimklær og jersey-plagg.



Programmer	Vaske- mengde	Produktbeskrivelse
Bomull 20°	6 kg	Blandingstekstiler. Syntetiske plagg og plagg av bomull.
Sportstøy	2,5 kg	Syntetiske plagg som krever skånsom vask.
20 min - 3 kg	3 kg	Bomull og syntetiske plagg som er lite skitne eller brukt én gang.

## 17. BESKYTTELSE AV MILJØET

Resirkuler materialer som er merket med symbolet . Legg emballasjen i riktige beholdere for å resirkulere det. Bidrar til å beskytte miljøet, menneskers helse og for å resirkulere avfall av elektriske og elektroniske produkter. Ikke kast produkter som er merket med symbolet

 sammen med husholdningsavfallet. Produktet kan leveres der hvor tilsvarende produkt selges eller på miljøstasjonen i kommunen. Kontakt kommunen for nærmere opplysninger.

## INNEHÅLL

1. SÄKERHETSINFORMATION.....	35
2. SÄKERHETSINSTRUKTIONER.....	37
3. PRODUKTBESKRIVNING.....	38
4. TEKNISKA DATA.....	40
5. INSTALLATION.....	40
6. KONTROLLPANELEN.....	43
7. PROGRAMÖVERSIKT.....	45
8. TILLVALSFUNKTIONER.....	49
9. INSTÄLLNINGAR.....	51
10. FÖRE FÖRSTA ANVÄNDNING.....	51
11. DAGLIG ANVÄNDNING.....	51
12. RÅD OCH TIPS.....	55
13. SKÖTSEL OCH RENGÖRING.....	57
14. FELSÖKNING.....	60
15. FÖRBRUKNINGSVÄRDEN.....	62
16. SNABBGUIDE.....	64

## BÄSTA KUND!

Tack för att du har valt denna Husqvarna-Electrolux-produkt. Den har utvecklats för att du ska kunna använda den i många år, med innovativa funktioner som gör livet enklare – och som inte finns på alla enklare produkter. Ägna några minuter åt denna beskrivning för att få största möjliga utbyte av produkten.

Besök vår webbplats för att:



få tips om användning, broschyrer, felsökning, service- och reparationsinformation:

**[www.husqvarna-electrolux.se/support](http://www.husqvarna-electrolux.se/support)**

registrera din produkt för bättre service:

**[www.husqvarna-electrolux.se](http://www.husqvarna-electrolux.se)**



köpa tillbehör, förbrukningsvaror och originalreservdelar till din produkt:


**[www.husqvarna-electrolux.se/shop](http://www.husqvarna-electrolux.se/shop)**

## KUNDTJÄNST OCH SERVICE

Använd alltid originalreservdelar.

Ha följande uppgifter till hands när du kontaktar vår auktoriserade serviceverkstad: Modell, artikelnummer, serienummer.

Informationen står på märkplåten.

 Varning/Försiktighet – Säkerhetsinformation

 Allmän information och tips

 Miljöinformation

Med reservation för ändringar.

## 1. ⚠ SÄKERHETSINFORMATION

Läs noga de bifogade instruktionerna före installation och användning av produkten. Tillverkaren är inte ansvarig för eventuella personskador eller andra skador som uppkommit som ett resultat av felaktig installation eller användning. Förvara alltid bruksanvisningen på en säker och tillgänglig plats för framtida bruk.

### 1.1 Säkerhet för barn och personer med funktionsnedsättning

- Denna produkt kan användas av barn från 8 års ålder och uppåt, och av personer med nedsatt fysisk, sensorisk eller mental förmåga, samt personer med bristande erfarenhet och kunskap om de övervakas eller instrueras om hur produkten används på ett säkert sätt och förstår de risker som är förknippade med användningen.
- Barn mellan 3 och 8 år eller personer med mycket omfattande och komplexa funktionsnedsättningar ska inte vistas i närheten av produkten utan ständig uppsikt.
- Barn under 3 år ska inte vistas i närheten av produkten utan ständig uppsikt.
- Barn ska övervakas så att de inte leker med maskinen.
- Håll allt förpackningsmaterial utom räckhåll för barn och kassera det på lämpligt sätt.
- Förvara tvättmedel utom räckhåll för barn.
- Håll barn och husdjur borta från produkten när luckan är öppen.
- Om maskinen har ett barnlås ska den aktiveras.
- Barn får inte utföra rengöring och underhåll av produkten utan uppsikt.

### 1.2 Allmän säkerhet

- Ändra inte produktens specifikationer.

- Produkten är avsedd att användas i hushåll och liknande tillämpningar, till exempel:
  - personalkök i butiker, kontor och andra arbetsmiljöer;
  - av gäster på hotell, motell, B&B och andra typer av boenden;
  - gemensamma utrymmen i flerfamiljshus eller i allmänna tvättinrättningar.
- Maskinens maximala tvättmängd är 6 kg. Lägg inte i mer tvätt än maximalt tillåten tvättmängd för respektive progeam (se avsnittet "Program").
- Vattentrycket under drift vid vatteningångspunkten från utloppsanslutningen måste vara mellan 0,5 bar (0,05 MPa) och 8 bar (0,8 MPa).
- Ventilationsöppningarna i botten får ej täppas igen av en matta eller annat som ligger på golvet.
- Produkten måste anslutas till vattenledningsnätet med de nya medföljande slanguppsättningarna, eller med andra nya slanguppsättningar som tillhandahålls av auktoriserat servicecenter.
- Gamla slanguppsättningar får inte återanvändas.
- Om nätsladden är skadad måste den bytas av tillverkaren, tillverkarens auktoriserade servicecenter eller personer med motsvarande utbildning, för att undvika fara.
- Stäng av produkten och koppla bort den från eluttaget före underhåll.
- Använd inte högtrycksvattenspray och/eller ånga för att rengöra produkten.
- Rengör produkten med en våt mjuk trasa. Använd bara neutrala rengöringsmedel. Använd inte slipande produkter, repande rengöringstussar, lösningsmedel eller metallföremål.

## 2. SÄKERHETSINSTRUKTIONER

### 2.1 Installation



Installationen måste överensstämma med gällande nationella bestämmelser.

- Ta bort allt förpackningsmaterial och transportbultarna, inklusive gummibussning och plastbricka.
- Förvara transportbultarna på ett säkert ställe. Om produkten ska flyttas i framtiden måste de sättas dit igen för att låsa trumman för att förhindra skador på produkten.
- Var alltid försiktig när produkten rör sig eftersom den är tung. Använd alltid skyddshandskar och täckta skor.
- Följ installationsinstruktionerna som följer med produkten.
- Installera eller använd inte en skadad produkt.
- Installera och använd inte produkten på en plats där temperaturen understiger 0 °C eller där den utsätts för väder och vind.
- Golvytan, på vilken produkten ska installeras, måste vara plan, stabil, värmebeständig och ren.
- Kontrollera att luft kan cirkulera mellan produkten och golvet.
- Använd ett vattenpass för att kontrollera att produkten står helt vågrätt när den står på platsen där den skall användas. Om den inte gör det kan du justera fötterna tills den gör det.
- Installera inte produkten direkt över en golvbrunn.
- Spruta inte vatten på apparaten och utsätt den inte för mycket fuktighet.
- Installera inte produkten där locket inte kan öppnas helt.
- Placera inte en stängd behållare för uppsamling av vattenläckage under produkten. Kontakta auktoriserat servicecenter för att kontrollera vilka tillbehör som kan användas.

### 2.2 Elektrisk anslutning



#### WARNING!

Risk för brand och elektriska stötar.

- Produkten måste jordas.
- Använd alltid ett korrekt installerat, stötsäkert och jordat eluttag.
- Se till att de parametrarna på märkskylten överensstämmer med elnätets elektricitet.
- Använd inte grenuttag eller förlängningssladdar.
- Kontrollera så att du inte skadar stickkontakten och nätkabeln. Om produktens nätkabel behöver bytas måste det göras av vårt auktoriserade servicecenter.
- Anslut stickkontakten till eluttaget först vid slutet av installationen. Kontrollera att stickkontakten är åtkomlig efter installationen.
- Ta inte i anslutningssladden eller stickkontakten med våta händer.
- Dra inte i anslutningssladden för att koppla bort produkten från eluttaget. Ta alltid tag i stickkontakten.

### 2.3 Vattenanslutning

- Inloppsvattnet får inte överstiga 25° C.
- Orsaka inga skador på vattenslangarna.
- Före anslutning till nya slangar, slangar som inte använts under en längre tid, där reparationsarbete har utförts eller om nya enheter har monterats (vattenmätare, etc.), ska vattnet rinna en stund tills det är rent och klart.
- Kontrollera att det inte finns några synliga vattenläckor under och efter första användningen av maskinen.
- Använd inte en förlängningsslang om tilloppsslangarna är för korta. Kontakta det auktoriserade servicecentret för byte av tilloppsslang.
- När du packar upp produkten kan det hända att vatten rinner från tömningsslagen. Detta beror på vattentesterna som utförts på produkten i fabriken.

- Tömningsslangen kan förlängas till högst 400 cm. Kontakta det auktoriserade servicecentret för den andra tömningsslangen och förlängningen.
- Kontrollera att stickkontakten är åtkomlig efter installationen.

## 2.4 Användning



### **WARNING!**

Det finns risk för personskador, elstöt, brand eller skador på produkten.

- Följ säkerhetsanvisningarna på tvättmedelspaketet.
- Placera inte brandfarliga produkter eller föremål som är våta med brandfarliga produkter i, i närheten av eller på produkten.
- Tvätta inga tyger som är starkt nedsmutsade med olja, fett eller andra feta ämnen. Det kan skada gummidelarna i tvättmaskinen. Förtvätta sådana tyger för hand innan du stoppar in dem i tvättmaskinen.
- Se till att alla metallföremål avlägsnas från tvätten.

## 2.5 Service

- Kontakta ett auktoriserat servicecenter för reparation av produkten. Använd endast originalreservdelar.
- Observera att reparationer som utförs själv eller på ett icke fackmannamässigt sätt kan få säkerhetsmässiga konsekvenser och kan upphäva garantin.
- Följande reservdelar är tillgängliga i 10 år efter att modellen har utgått: motor- och motorborstar, överföring mellan motor och trumma, pumpar, stötdämpare och fjädrar, tvätttrumma, trumlager och tillhörande kullager, värmare och värmeelement, inklusive

värmepumpar, rörledningar och tillhörande utrustning inklusive slangar, ventiler, filter och vattenstoppar, tryckta kretskort, elektroniska skärmar, tryckkopplare, termostater och sensorer, programvara och firmware inklusive återställningsprogramvara, lucka, gångjärn till lucka och tätningar, andra tätningar, lucklåsningsenhet, perifer tillbehör för plast såsom tvättmedel. Observera att vissa av dessa reservdelar endast är tillgängliga för professionella reparatörer och att inte alla reservdelar är relevanta för alla modeller.

- När det gäller lampan/lamporna i denna produkt och reservlampor som säljs separat: Dessa lampor är avsedda att tåla extrema fysiska förhållanden i hushållsapparater, såsom temperatur, vibration, fuktighet eller är avsedda att signalera information om produktens driftsstatus. De är inte avsedda att användas i andra produkter eller som rumsbelysning i hemmet.

## 2.6 Avfallshantering



### **WARNING!**

Risk för kvävning eller skador.

- Koppla loss produkten från eluttaget och vattentillförseln.
- Klipp av elkabeln nära produkten och kassera den.
- Ta bort luckspärren för att förhindra att barn eller husdjur blir instängda i trumman.
- Kassera produkten i enlighet med lokala föreskrifter för avyttring från WEEE (Waste Electrical and Electronic Equipment).

# 3. PRODUKTBSKRIVNING

## 3.1 Specialfunktioner

Din nya tvättmaskin uppfyller alla moderna krav för en effektiv behandling av din tvätt med låg vatten-, energi- och

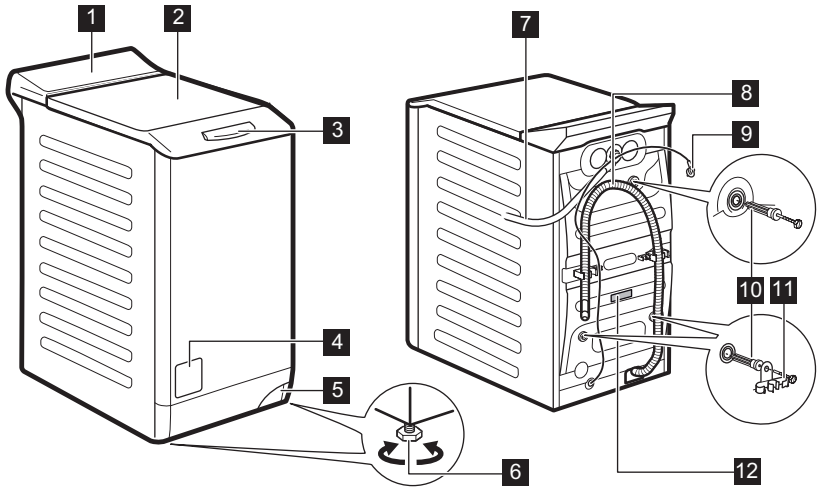
tvättmedelsförbrukning och skonsam textilhantering.

- **ProSense System** justerar automatiskt programmets varaktighet efter tvättmängden i trumman för att

få perfekt tvättresultat på minsta möjliga tid. Läs avsnittet ”ProSense

System avkänning av tvättmängd” för mer information.

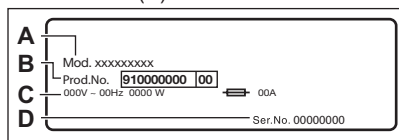
### 3.2 Produktöversikt



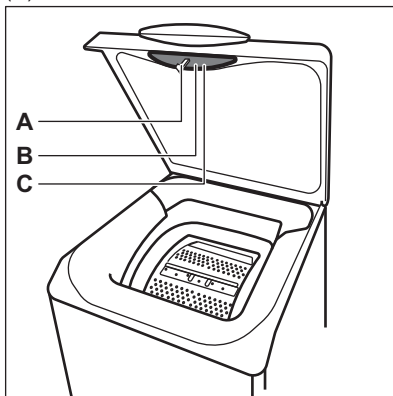
- |          |                                   |           |                 |
|----------|-----------------------------------|-----------|-----------------|
| <b>1</b> | Kontrollpanel                     | <b>8</b>  | Tömnings slang  |
| <b>2</b> | Lucka                             | <b>9</b>  | Nätkabel        |
| <b>3</b> | Luckhandtag                       | <b>10</b> | Transportbultar |
| <b>4</b> | Filter till tömningspump          | <b>11</b> | Slangstöd       |
| <b>5</b> | Spak för att flytta produkten     | <b>12</b> | Typskylt        |
| <b>6</b> | Fötter för att få maskinen i nivå |           |                 |
| <b>7</b> | Tilloppsslang                     |           |                 |

## Information för att registrera en produkt.

På **typskylten** står modellnamn (**A**), produktnummer (**B**), spänning (**C**) och serienummer (**D**).



På **informationsetiketten** står modellnamn (**A**), produktnummer (**B**) och serienummer (**C**).



## 4. TEKNISKA DATA

Dimension	Bredd/Höjd/Totalt djup	39,7 cm /90,3 cm /59,9 cm
Elektrisk anslutning	Nätspänning	230 V
	Total effekt	2200 W
	Säkring	10 A
	Frekvens	50 Hz
Skyddsnivån mot intrång av fasta partiklar och fukt säkerställs av skyddslocket, förutom där lågspänningsutrustningen inte har något skydd mot fukt		IPX4
Vattentryck	Min	0,5 bar (0,05 MPa)
	Max	8 bar (0,8 MPa)
Vattentillförsel <sup>1)</sup>		Kallt vatten
Max. tvättmängd	Bomull	6 kg
Centrifugeringshast.	Max centrifughastighet	1151 rpm

<sup>1)</sup> Anslut tilloppsslangen till en vattenkran med 3/4" rörgänga.

## 5. INSTALLATION



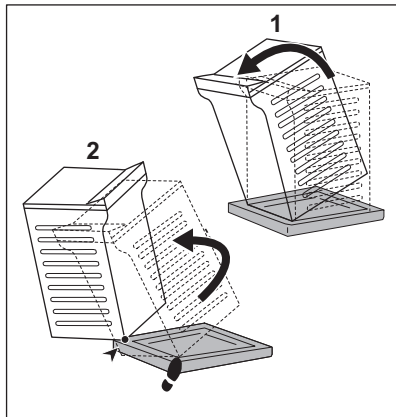
### WARNING!

Se säkerhetsavsnitten.

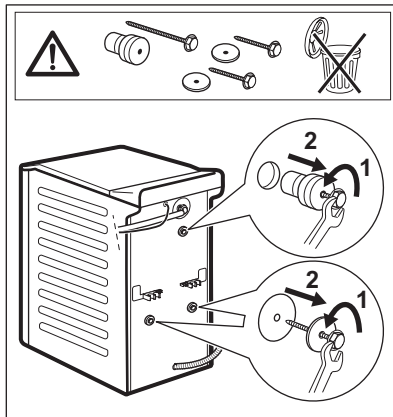


## 5.1 Uppackning och placering

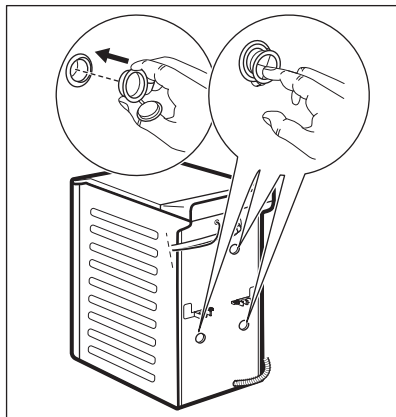
1.



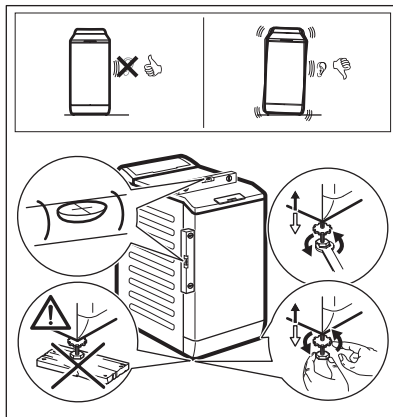
2.



3.



4.



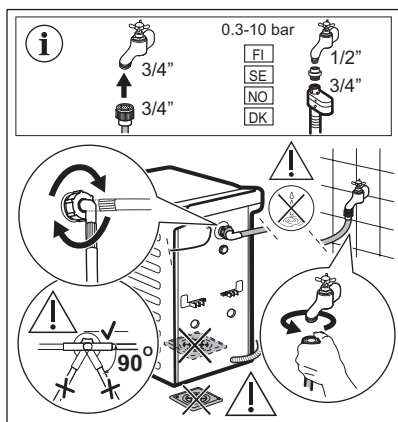
Vi rekommenderar att du sparar förpackningen och transportbultarna om du vid ett senare tillfälle ska flytta produkten.

Justera produkten så att den står stadigt för att undvika vibrationer, oljud och rörelse när den är igång.



**WARNING!**  
Justera inte nivån genom att sätta kartong, trä eller motsvarande material under produktens fötter.

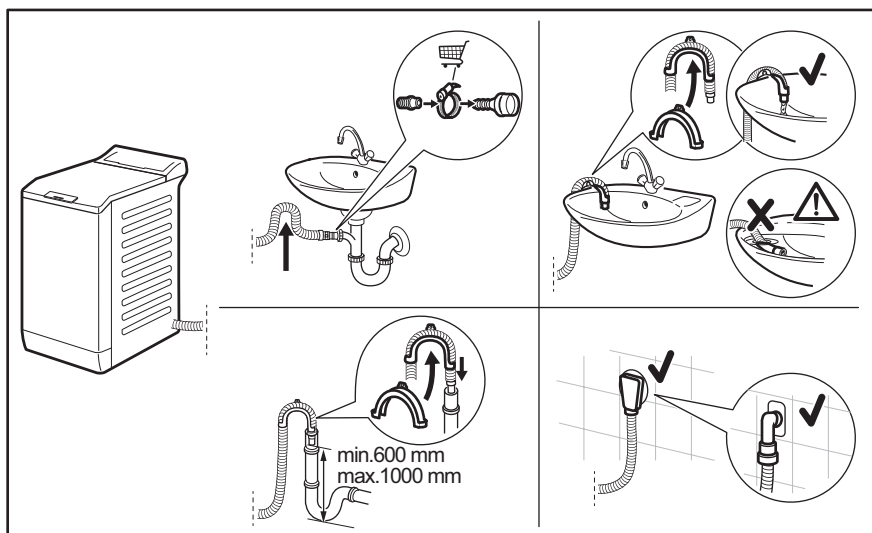
## 5.2 Tillopps slang



Tillbehör som levereras med produkten kan variera beroende på modell.

- i** Se till att det inte finns några skador på slangen eller några läckor från kopplingarna. Använd inte en förlängningsslang om tilloppsslangen är för kort. Kontakta kundtjänst för byte av tilloppsslangen.

## 5.3 Tömning av vattnet



Tömningsslangen ska sitta på en höjd som inte är lägre än 600 mm och inte högre än 1 000 mm.

Du kan förlänga tömningsslangen till högst 4 000 mm. Kontakta auktoriserat servicecenter för den andra tömningsslangen och förlängningen.

## 5.4 Elektrisk anslutning

I slutet av installationen kan du ansluta nätkontakten till eluttaget.

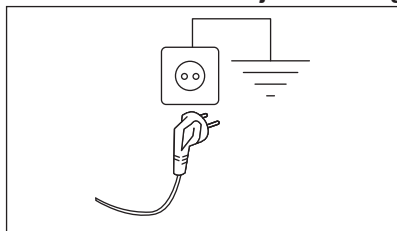
Typskylten och kapitlet "Tekniska data" anger nödvändiga elektriska

klassificeringarna. Se till att de är kompatibla med nätspänningen.

Kontrollera att elnätet i ditt hem klarar den maximala belastning som krävs, även med hänsyn till andra produkter

som är anslutna till samma nätkrets i ditt hushåll.

#### Anslut maskinen till ett jordat eluttag.



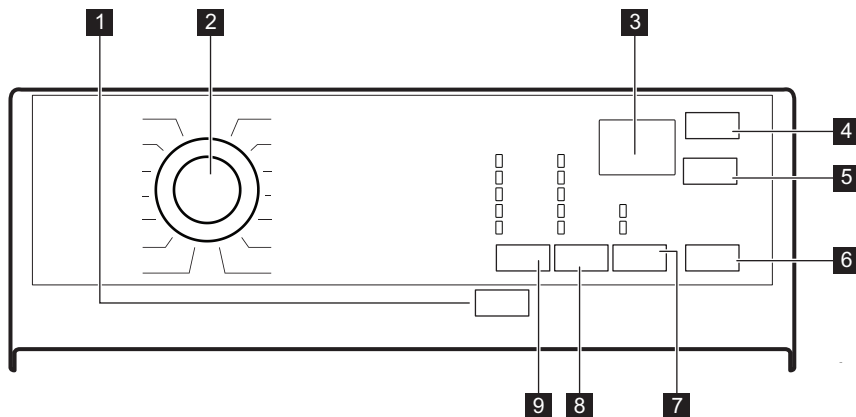
Nätkabeln måste vara lätt att komma åt när maskinen har installerats.











För allt elektriskt arbete som krävs för att installera den här maskinen, kontakta vårt auktoriserade servicecenter.

Tillverkaren ansvarar inte för personskador eller materiella skador som uppstår till följd av att ovanstående säkerhetsåtgärder inte har följts.

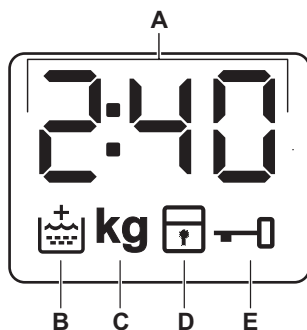
## 6. KONTROLLPANELEN

### 6.1 Beskrivning av kontrollpanelen



- |  |  |
|--|--|
| <p><b>1</b> På/Av touch-knapp </p> <p><b>2</b> Programväljare</p> <p><b>3</b> Display</p> <p><b>4</b> Fördröjd start touch-knapp </p> <p><b>5</b> Tidspar touch-knapp </p> <p><b>6</b> Start/Paus touch-knapp </p> | <p><b>7</b> Alternativ touch-knapp  </p> <ul style="list-style-type: none"> <li>• Fläck funktion </li> <li>• Förtvätt funktion </li> </ul> <p><b>8</b> Centrifug. minskning touch-knapp </p> <p><b>9</b> Temperatur touch-knapp </p> |
|--|--|

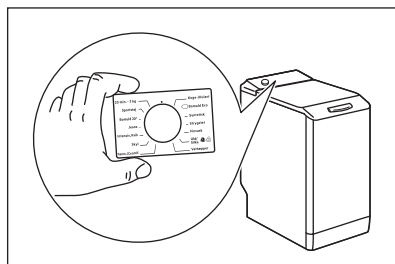
## 6.2 Display



A		Den digitala indikatorn kan visa: <ul style="list-style-type: none"> <li>• Programlängd (t.ex. <b>2:40</b>).</li> <li>• Fördröjd tid (t.ex. <b>30'</b> eller <b>2h</b>).</li> <li>• Programslut (<b>0</b>).</li> <li>• Varningskod (<b>E20</b>).</li> </ul>
B		Indikator för extra sköljning. Den tänds när denna funktion har valts.
C	<b>kg</b>	<b>kg</b> -indikatorn blinkar under detektionen av tvättmängd.
D		Indikator för barnlås.
E		Indikator för lucklås.


## 6.3 Bricka och vred på flera språk

Fästbara etiketter på olika språk levereras med maskinen. Önskad etikett kan fästas bredvid programvredet.



## 7. PROGRAMÖVERSIKT

### Tvättprogram

Program	Standardtemperatur Temperaturområde	Referenshastighet för centrifug Centrifugeringshastighetsintervall	Max tvätt mängd	Beskrivning av program
Eco 40-60	40 °C <sup>1)</sup>	1200 varv/min 1200- 800 varv/ minut)	6 kg	<b>Vit och färgäkta bomull.</b> Normalt smutsad tvätt. Energiförbrukningen minskar och programets tvättfas förlängs, vilket ger goda tvättresultat.
Bomull	40 °C 95 °C – kall	1200 varv/min 1200- 800 varv/ minut)	6 kg	<b>Vit och färgad bomull</b> hårt och normalt smutsade bomullsplagg. <b>Vit och färgad bomull</b>
Syntet	40 °C 60 °C – kall	1200 varv/min 1200- 800 varv/ minut)	3 kg	<b>Syntetplagg eller blandade material.</b> Normalt smutsad tvätt.
Lättstruket	40 °C 60 °C – kall	800 varv/min 800- 800 varv/ minut)	3 kg	<b>Syntetplagg som ska tvättas skonsamt.</b> Normalt och lätt smutsad tvätt. <sup>2)</sup>
Fintvätt	30 °C 40 °C – kall	1200 varv/min 1200- 800 varv/ minut)	2 kg	<b>Ömtåliga material som akryl, viskos och blandade material som måste fintvättas.</b> För normalt och lätt smutsad tvätt.
 Ylle/Siden	40 °C 40 °C – kall	1200 varv/min 1200- 800 varv/ minut)	1 kg	<b>Maskintvättbar ylle, handtvättbar ylle och andra material</b> märkta med "Handtvätt"-symbol <sup>3)</sup> .
Täcken	40 °C 60 °C – kall	800 varv/min 800- 800 varv/ minut)	2 kg	<b>Syntetfilt, vadderade kläder, täcken, dunjackor och liknande.</b>

Program	Standardtemperatur Temperaturområde	Referenshastighet för centrifug Centrifugeringshastighetsintervall	Max tvättmängd	Beskrivning av program
Centr./ Tömning	-	1200 varv/min 1200- 800 varv/ minut)	6 kg	<b>Alla material utom ylle och ömtåliga material.</b> Centrifugera tvätten och tömma ut vattnet i trumman.
Sköljning	-	1200 varv/min 1200- 800 varv/ minut)	6 kg	För att skölja och centrifugera tvätten. <b>Alla material, förutom ylle och mycket ömtåliga material.</b> Minska centrifugeringshastigheten efter typ av tvätt.
Snabbtvätt Intensiv	60 °C 60 – 40 °C	1200 varv/min 1200- 800 varv/ minut)	6 kg	<b>Syntetplagg.</b> Ett program för utomhussportkläder som är hårt smutsade. Förtvättfasen aktiveras automatiskt för att lösgöra smutsen. <sup>4)</sup>
Jeans	40 °C 60 °C – kall	1200 varv/min 1200- 800 varv/ minut)	3 kg	<b>Denim- och jerseyplagg.</b> Normalt smutsad tvätt. Detta program utför en mild sköljningsfas, avsedd för denim, som minskar blekning och undviker tvättmedelsrester på fibrerna.
Bomull 20°	Kall	1200 varv/min 1200- 800 varv/ minut)	6 kg	<b>Blandade material</b> (bomull och syntet) <sup>5)</sup> .
Sportkläder	30 °C 40 °C – kall	1200 varv/min 1200- 800 varv/ minut)	2,5 kg	<b>Blandade tyger för sportkläder som polyester, polyester, elastanblandningar, polyamid.</b> Ett program för utomhussportkläder som är normalt smutsade.

Program	Standardtemperatur Temperaturområde	Referenshastighet för centrifugeringshastighetsintervall	Max tvättmängd	Beskrivning av program
20 min. - 3 kg	30 °C 40 °C – 30 °C	1200 varv/min 1200- 800 varv/ minut)	3 kg	<b>Bomulls- och syntetplagg</b> som är lätt smutsade och bara använts en gång.

1) I enlighet med kommissionens förordning EU 2019/2023 kan detta program vid 40 °C rengöra normalt smutsigt bomullstvätt, som går att tvätta vid 40 °C eller 60 °C, tillsammans i samma program.



För mer information om den uppnådda temperaturen i tvätten, programmets varaktighet och annan information, se kapitlet "Förbrukningsvärden".

De mest effektiva programmen vad gäller energiförbrukning är i allmänhet de som fungerar vid lägre temperaturer och har längre varaktighet.






2) För att mindre skrynkling av tvätten reglerar detta program vattentemperaturen och utför en skonsam tvätt- och centrifugeringsfas. Produkten lägger till några sköljningar.






3) Under detta program roterar trumman sakta för skonsam tvättning. Det kan verka som att trumman står still eller roterar felaktigt, men detta är helt normalt för det här programmet.

4) Använd inte tvättmedel till förtvättssfasen om den ska sköljas med bara vatten.

5) Detta program är avsett för dagligt bruk och har lägst energi- och vattenförbrukning men ger ändå bra tvätresultat.


#### Kompatibla programfunktioner

PROGRAM-	Program	Eco 40-60	Bomull	Syntet	Lättstruket	Fintvätt	Ylle/Siden 	Täckan	Centr./Tömning	Sköljning	Snabbtvätt Intensiv	Jeans	Bomull 20°	Sportkläder	20 min. - 3 kg
		■	■	■		■	■		■	■	■	■	■	■	■
		■	■	■	■	■	■		■		■	■	■	■	■
		■	■	■	■	■	■				■	■	■	■	
		■	■	■	■						■				

PROGRAM-	Program	Eco 40-60	Bomull	Syntet	Lättstruket	Fintvätt	Ylle/Siden 	Täcken	Centr./Tömning	Sköljning	Snabbtvätt Intensiv	Jeans	Bomull 20°	Sportkläder	20 min. - 3 kg
		■	■	■	■							■	■	■	
		■	■	■	■	■	■	■	■	■	■	■	■	■	■
 1)		■	■	■	■	■						■	■		
		■	■	■	■	■				■	■	■	■	■	■

1) Om du väljer den kortaste varaktigheten rekommenderas en minskad tvättmängd. Det går att fylla maskinen helt men tvätresultatet kan bli sämre.

#### Lämpliga tvättmedel för tvättprogram

Program	Pulvertvättmedel <sup>1)</sup>	Flytande tvättmedel	Flytande tvättmedel för färgad tvätt	Ömtåliga ylleplagg	Special
Eco 40-60	▲	▲	▲	--	--
Bomull	▲	▲	▲	--	--
Syntet	▲	▲	▲	--	--
Lättstruket	▲	▲	▲	--	--
Fintvätt	--	--	--	▲	▲
 Ylle/Siden	--	--	--	▲	▲
Täcken	--	--	--	▲	▲
Snabbtvätt Intensiv	▲	▲	▲	--	--
Jeans	--	--	▲	▲	▲



Program	Pulvertvättmedel <sup>1)</sup>	Flytande tvättmedel	Flytande tvättmedel för färgad tvätt	Ömtåliga ylleplagg	Special
Bomull 20°	▲	▲	▲	--	--
Sportkläder	--	▲	▲	--	▲
20 min. - 3 kg	--	▲	▲	--	--

<sup>1)</sup> Vid temperaturer högre än 60 °C rekommenderas användning av pulvertvättmedel.

▲ = Rekommenderas

-- = Rekommenderas ej

## 7.1 Woolmark Apparel Care - Blå



Maskinens ylleprogram har godkänts av Woolmark Company för tvätt av maskintvätt av ylleplagg märkta som "handtvätt", under förutsättning att plaggen tvättas enligt anvisningarna från tillverkaren av denna tvättmaskin. Följ anvisningarna på klädvardsetiketten för torkning och andra tvättanvisningar. M1145

Woolmark-symbolen är en certifieringsmärkning i många länder.

## 8. TILLVALSFUNKTIONER

### 8.1 På/Av ⓘ

Om du trycker på den här knappen i några sekunder slås maskinen på eller stängs av. Två olika ljud hörs när man slår på eller stänger av maskinen.

Eftersom Standby-funktionen i vissa fall automatiskt stänger av maskinen för att minska energiförbrukningen kan du behöva slå på den igen.

För mer information, se Standby-avsnittet i kapitlet Daglig användning.

### 8.2 Inledning




Funktionerna går inte att välja med alla tvättprogram. Kontrollera kompatibiliteten mellan funktionerna och tvättprogrammen i "Programöversikt". En funktion kan utesluta en annan, i det här fallet låter inte maskinen dig ställa in inkompatibla funktioner tillsammans. Se till att skärmen och touch-knapparna alltid är rena och torra.

### 8.3 Temperatur

När du väljer ett tvättprogram föreslår maskinen automatiskt den förinställda temperaturen för programmet.

Ställ in den här funktionen för att ändra den inställda temperaturen.

Indikatorn  = kallt vatten av den inställda temperaturen tänds (maskinen värmer inte upp vattnet).


### 8.4 Centrifug.


När du ställer in ett program ställer maskinen automatiskt in maximal centrifugeringshastighet.

Tryck upprepade gånger på den här knappen för att:

#### Minska centrifugeringshastigheten

##### Aktivera Sköljstopp-funktionen

- Ställ in den här funktionen för att förhindra att tvätten skrynklar.
- Motsvarande indikator tänds.
- Det finns vatten i trumman när programcykeln är klar.
- Luckan är låst och trumman snurrar med jämna mellanrum för att tvätten ska bli mindre skrynklig.
- Du måste tömma ut vattnet för att kunna låsa upp locket.
- Om du trycker på Start/Paus -knappen utför maskinen centrifugeringsfasen och tömmer ut vattnet.

 Maskinen tömmer ut vattnet automatiskt efter cirka 18 timmar.

##### Aktivera Ingen centrifugering-funktionen



- Ställ in den här funktionen för att avaktivera alla centrifugeringsfaser. Endast tömningsfasen är tillgänglig.
- Motsvarande indikator tänds.
- Ställ in funktionen för mycket ömtåliga plagg.
- Sköljfasen använder mer vatten för vissa tvättprogram.


 Centrifugeringshastigheten kan reduceras.


### 8.5 Alternativ

Tryck på den här knappen upprepade gånger för att aktivera ett av alternativen.

#### • Fläck

Välj denna funktion för att lägga till en anti-fläckfas till ett program för att behandla hårt smutsad eller smutsad tvätt med fläckborttagningsmedel.


Håll fläckborttagningsmedlet i -fack. Fläckborttagningsmedlet kommer att läggas till under lämplig fas i tvättprogrammet.

 Funktionen kan lägga till tid till programlängden. Denna funktion är inte tillgänglig vid temperaturer under 40 °C.

#### • Förtvätt

Använd den här funktionen för att lägga till en förtvättfas i 30 °C före tvättfasen.

Det här alternativet rekommenderas för hårt smutsad tvätt, särskilt om den innehåller sand, damm, lera och andra fasta partiklar.

 Funktionen kan lägga till tid till programlängden.

Tillhörande indikator tänds.

### 8.6 Tidspar

Med detta alternativ kan det vara lämpligt att förkorta tvättprogrammet.

Ställ in den här funktionen för normalt eller lätt smutsade plagg eller plagg som ska fräschas upp.

Tryck på den här knappen **en gång** för att minska tvättiden.


Vid mindre tvättmängder trycker du på den här knappen **två gånger** för att ställa in ett extra kort program.

Indikatorn för funktionen och inställt värde lyser.

### 8.7 Fördröjd start



Med den här funktionen kan du fördröja programstarten till en bättre lämpad tidpunkt.


Tryck upprepade gånger på knappen för att ställa in önskad fördröjning. Tiden ökar i steg om 30 minuter upp till 90 minuter och med 2 timmar upp till 20 timmar.

Indikatorn för funktionen och inställt värde lyser. När du har tryckt på Start/Paus -knappen börjar nedräkningen.

## 9. INSTÄLLNINGAR

### 9.1 Ljudsignaler


För att avaktivera ljudsignalerna när programmet är klart, tryck på - och -knapparna samtidigt i 3 sekunder.

 Ljudsignalerna fortsätter när produkten har en felfunktion.


### 9.2 Barnlås


Med den här funktionen kan du förhindra att barnen leker med kontrollpanelen.


- **Aktivera/avaktivera** funktionen genom att trycka på  - och -knapparna samtidigt tills indikatorlampan  **tänds/släcks**. Du kan aktivera funktionen:

- När du har tryckt på Start/Paus -knappen: är alla knapparna och

### 8.8 Start/Paus

Tryck på Start/Paus -knappen för att starta, pausa eller avbryta ett program.

programvredet avaktiverade (förutom På/Av -knappen).


- Innan du trycker på Start/Paus -knappen: kan inte maskinen starta. Produkten bibehåller detta val även när du har stängt av den.

### 9.3 Permanent inställning av extra sköljning

Med det här alternativet kan du ha funktionen för extra sköljning på permanent när du ställer in ett nytt program.

- **Aktivera/avaktivera** funktionen genom att trycka på - och -knappen samtidigt tills relevant indikatorlampa  **tänds/släcks** på displayen.

## 10. FÖRE FÖRSTA ANVÄNDNING

 Under installationen eller före första användning kan det finnas lite vatten i maskinen. Detta är vatten som finns kvar i maskinen efter ett fullständigt funktionstest på fabriken för att säkerställa att maskinen fungerar som den ska innan den levereras till kunden.

1. Sätt i stickkontakten i eluttaget.

2. Öppna vattenkranen.
3. Håll 2 liter vatten i tvättmedelsfacket för tvättfasen. Då aktiveras tömningssystemet.
4. Håll en liten mängd tvättmedel i facket för tvättfasen.
5. Ställ in och starta ett program för bomull vid högsta temperaturen utan tvätt.

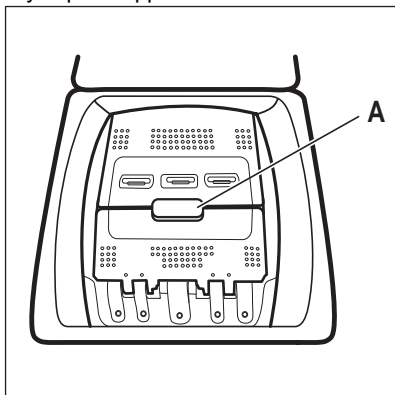
Detta tar bort all möjlig smuts från trumman och baljan.

## 11. DAGLIG ANVÄNDNING

### 11.1 Lägga i tvätt

1. Öppna produktens lock.

- Tryck på knappen **A**.



Trumman öppnas automatiskt.

- Lägg in tvätten i trumman, ett plagg i taget.
- Skaka plaggen innan du lägger i dem i maskinen.

- Lägg inte i för mycket tvätt i trumman.
- Stäng trumman och luckan.



### FÖRSIKTIGHET!




Kontrollera att du stängt trumman rätt innan du stänger luckan till produkten.

## 11.2 Tvättmedelsfack. Använda tvättmedel och andra medel

- Mät upp det specifika tvätt- och sköljmedlet.
- Lägg tvättmedlet och sköljmedlet i rätt fack.




Följ alltid anvisningarna på tvättmedelsprodukternas förpackning.

	 <p>Tvättmedelsfack för förtvättfasen. När du ställer in ett fläckprogram ska du hälla i tvättmedel (pulver eller flytande).</p>
	 <p>Tvättmedelsfack för tvättfasen.</p>
	 <p>Fack för flytande tillsatser (sköljmedel, stärkelse). Markeringen <b>M</b> är den högsta nivån för mängden flytande tillsatsmedel.</p>




När du använder flytande tvättmedel ska du använda doseringskulan (levereras av tvättmedelstillverkare). Lägg doseringsbollen i tvättmaskinstrumman, ovanpå tvätten.

## 11.3 Sätta på produkten


- Sätt i stickkontakten i eluttaget.
- Öppna vattenkranen.
- Tryck på På/Av -knappen för att slå på produkten.  
En kort signal hörs.

## 11.4 Inställning av program

- Vrid programväljaren till önskat program:
  - Indikatorn för Start/Paus  blinkar.
  - Displayen visar programmets längd.
- Ändra vid behov temperaturen, centrifugeringshastigheten, programlängden eller lägg till tillgängliga funktioner. När du aktiverar en funktion visas indikatorn för inställd funktion.

- i** Om ett val **inte är möjligt**, tänds ingen lampa och inget ljud hörs.

## 11.5 Starta ett program med fördröjd start

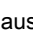



Tryck på Start/Paus -knappen. Produkten startar nedräkningen för fördröjd start.

När nedräkningen löper ut startar programmet.

- i** PROSENSE-beräkningen starten när nedräkningen är klar.



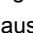
## Avbryta fördröjd start efter det att nedräkningen påbörjats

Avbryta den fördröjda starten:


1. Tryck på Start/Paus -knappen för att sätta maskinen på paus. Motsvarande indikatorlampa blinkar.
2. Tryck på Fördröjd start -knappen tills displayen visar .
3. Tryck på Start/Paus -knappen en gång till för att starta programmet omedelbart.


## Ändring av fördröjd start efter det att nedräkningen påbörjats

Ändra den fördröjda starten:

1. Tryck på Start/Paus -knappen för att sätta maskinen på paus. Motsvarande indikatorlampa blinkar.
2. Tryck på Fördröjd start -knappen flera gånger tills displayen visar önskad fördröjningstid.
3. Tryck på Start/Paus -knappen en gång till för att starta ny nedräkning.

## 11.6 Starta ett program

Tryck på Start/Paus -knappen för att starta programmet. Motsvarande indikatorlampa slutar blinka och fortsätter lysa med fast sken.

Programmet startar och luckan låses. På displayen visas indikatorlampan .



- i** Tömningspumpen kan vara aktiv strax innan produkten fylls med vatten.

## 11.7 Omberäkning av programtid

- i** Efter ca 15 minuter från programmets start:
- Produkten justerar automatiskt programtiden efter tvätten du har lagt in i trumman så att du får perfekt tvättresultat på minsta möjliga tid.
  - På displayen visas det nya värdet.



## 11.8 Avbryta ett program och ändra ett alternativ

Du kan bara ändra vissa funktioner innan de satts igång.

1. Tryck på Start/Paus -knappen. Motsvarande indikatorlampa blinkar.
2. Ändra det inställda alternativet.
3. Tryck på Start/Paus -knappen igen.

Programmet fortsätter.


## 11.9 Avbryta ett pågående program



1. Tryck på På/Av -knappen för att avbryta programmet och stänga av produkten.
2. Tryck på På/Av -knappen för att slå på produkten igen.


Nu kan du ställa in ett nytt tvättprogram.


- i** Om ProSense-fasen redan har genomförts och vattenpåfyllningen har startat, startar det nya programmet **utan upprepning av ProSense-fasen**. Vattnet och tvättmedlet töms inte ut för att undvika spill.

## 11.10 ProSense System-detektion av tvättmängd

När du har tryckt på Start/Paus -knappen:

1. ProSense System startar avkänningen av tvättmängden för att räkna ut programtiden. Indikatorn **kg** och prickarna för tiden  blinkar.
2. Efter ca 15 minuter visar displayen den nya programtiden: indikatorn **kg** släcks och prickarna för tiden  slutar blinka. Maskinen justerar automatiskt programmets varaktighet efter tvättmängden i trumman för att få perfekt tvättresultat på minsta möjliga tid. Programtiden kan minska eller öka.


 ProSense System-detektionen genomförs endast med kompletta tvättprogram (ingen fas har valts bort).

 Funktionen ProSense System kan inte väljas för vissa program, exempelvis Ylle/Siden, Sköljning, Centrifugering/Tömning och program med kort programtid.

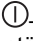
## 11.11 Öppna locket när programmet är igång



### FÖRSIKTIGHET!

Om temperaturen och nivån på vattnet i trumman är för hög förblir symbolen för låst lock  tänd och du kan inte öppna locket.




Gör enligt följande för att öppna locket:

1. Tryck på På/Av -knappen i några sekunder för att stänga av produkten.
2. Vänta några minuter innan du försiktigt öppnar locket.
3. Stäng locket.
4. Slå på produkten och ställ in programmet igen.

## 11.12 Öppna locket när fördröjd start är aktiverat



Produktens lock är låst medan fördröjd start pågår.

För att öppna locket:

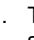
1. Tryck på Start/Paus -knappen. Kontrolllampan för låset till locket  släcks.
2. Öppna produktens lock.
3. Stäng locket och tryck på Start/Paus -knappen. Startfördröjningen fortsätter.

## 11.13 Program klart

När programmet är klart stannar produkten automatiskt. En ljudsignal hörs (om den är aktiverad).

 tänds på displayen och kontrolllampan för låst lucka  släcks.

Indikatorn för Start/Paus -knappen slocknar.

1. Tryck på knappen På/Av  för att stänga av produkten. Fem minuter efter att programmet avslutats stänger energisparfunktionen automatiskt av produkten.




När du slår på produkten igen visas slutet på det senast inställda programmet på displayen. Vrid programväljaren för att ställa in ett nytt program.

2. Ta ut tvätten ur produkten.
3. Kontrollera att trumman är tom.
4. Låt luckan stå på glänt för att undvika mögelbildning och dålig lukt


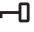

## 11.14 Tömma ut vattnet när ett program är klart


**Tvättprogrammet är klart men det finns vatten i trumman:**

Trumman roterar regelbundet för att undvika att tvätten skrynklas.

Kontrolllampan för lucklåset  är tänd. Locket förblir låst.




Du måste tömma ut vattnet för att kunna öppna luckan:


1. Sänk vid behov centrifugeringshastigheten.
2. Tryck på Start/Paus -knappen. Produkten tömmer ut vattnet och centrifugerar.
3. När programmet är klart och kontrolllampan för lucklåset  släcks kan du öppna luckan.
4. Tryck på På/Av  i några sekunder för att stänga av produkten.

 Produkten töms och centrifugerar automatiskt efter cirka 18 timmar.

### 11.15 AUTO-standby-funktion

Funktionen AUTO-standby stänger automatiskt av produkten för att minska energiförbrukningen när:

- Du inte använder produkten under 5 minuter innan du trycker på Start/Paus -knappen.  
Tryck på knappen På/Av  för att slå på produkten igen.
- Efter 5 minuter från tvättprogrammets slut  
Tryck på knappen På/Av  för att slå på produkten igen.  
Displayen visar slutet för det senast inställda programmet.  
Vrid programväljaren för att ställa in ett nytt program.

 Om du ställer in ett program eller ett alternativ som slutar med vatten i trumman, stänger inte AUTO-standby-funktionen av maskinen för att påminna dig om att tömma ut vattnet.

## 12. RÅD OCH TIPS

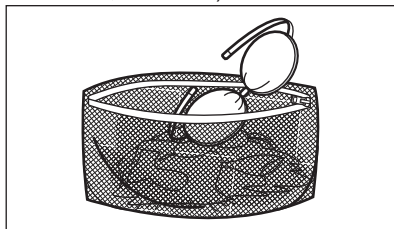


**WARNING!**  
Se säkerhetsavsnitten.

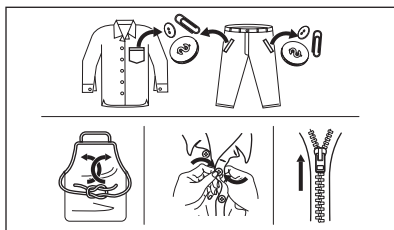
### 12.1 Stoppa i tvätt

- Dela in tvätten i: vittvätt, kulörtvätt, syntetmaterial, ömtåliga material och ylle.
- Följ tvättanvisningarna som finns på tvättmärknigen.
- Tvätta inte vita och färgade plagg tillsammans.
- Vissa färgade plagg kan missfärgas i första tvätten. Vi rekommenderar att du tvättar dem separat de första två gångerna.
- Vänd ut och in på flerfärgade plagg, ylleplagg och plagg med tryck.
- Förbehandla svåra fläckar.
- Tvätta svåra smutsfläckar med ett specialtvättmedel.
- Var försiktig med gardiner. Ta bort hakarna och lägg gardinerna i en tvättpåse eller ett örngott.
- En mycket liten tvättmängd kan orsaka balansproblem vid centrifugeringsfasen och leda till överdrivna vibrationer. Om det inträffar:

- a. avbryt programmet och öppna luckan (se avsnitt "Daglig användning"),
  - b. omfördela tvätten manuellt så att den är jämnt fördelad i trumman,
  - c. tryck på Start/Paus-knappen. Centrifugeringsfasen fortsätter.
- Knäpp knapparna på örngott och tryckknappar och stäng dragkedjor och hakar. Knyt bälten, snören, skosnören, band och andra lösa delar.
  - Tvätta inte plagg utan fäll eller med hål i. Använd en tvättpåse för att tvätta små och/eller ömtåliga plagg (t ex bygelbehåar, bälten, strumpbyxor, skosnören, band etc.).



- Töm alla fickor och veckla ut kläderna.



## 12.2 Svåra fläckar

Det räcker inte med vatten och tvättmedel för vissa fläckar.

Vi rekommenderar att du förbehandlar dessa fläckar innan du lägger in plaggen i maskinen.

Det finns särskilda fläckborttagningsmedel. Använd ett fläckborttagningsmedel som lämpar sig för typen av fläck och material.

## 12.3 Tvättmedelstyp och mängd

Val av tvättmedel och användning av korrekt mängd påverkar inte bara tvättprestandan utan hjälper också till att undvika avfall och skydda miljön:

- Använd endast tvättmedel och medel som är särskilt avsedda för tvättmaskiner. Först, se följande allmänna regler:
  - pulvertvättmedel för alla typer av material, förutom fintvätt. Pulvertvättmedel med blekmedel är att föredra för vittvätt,
  - flytande tvättmedel, helst för tvättprogram med låga temperaturer (max. 60 °C) för alla typer av material, eller specialtvättmedel för endast ylle.
- Vilken typ av och mängden tvättmedel beror på: typ av material (fintvätt, ylle, bomull osv.), färgen på kläderna, tvättmängden, smutsgraden, tvättemperaturen och vattenhårdheten i din kommun.
- Följ alltid anvisningarna på tvättmedelsförpackningen eller andra produkter utan att överskrida indikerad maxnivå (**MAX**).
- Blanda inte olika sorters tvättmedel.
- Använd mindre tvättmedel när:

- du tvättar en mindre mängd,
- tvätten är lätt smutsad,
- det bildas mycket skum under tvättningen.

- Tvättmedelstabletter eller kapslar ska alltid läggas inuti trumman, inte i tvättmedelsfacket.

### Otillräckligt med tvättmedel kan ge:

- otillfredsställande tvättresultat,
- tvätten blir grå,
- kläderna blir oljiga,
- det bildas mögel inuti maskinen.

### För mycket tvättmedel kan ge:

- lödder,
- minskad tvätteffekt,
- otillräcklig sköljning,
- större miljöpåverkan.

## 12.4 Miljötips

För att spara vatten och energi och skydda miljön rekommenderar vi att du följer dessa tips

- **Normalt smutsad tvättkan** tvättas **utan förtvätt** för att spara tvättmedel, vatten och tid (då skyddar du även miljön!).
- Om man lägger i smutstvätt till **maximal kapacitet som anges för varje program bidrar det till att minska energi- och vattenförbrukningen**.
- Med en bra förbehandling kan fläckar och begränsad smuts avlägsnas och tvätten kan då tvättas vid en lägre temperatur.
- För att använda rätt mängd tvättmedel, se den mängd som tvättmedelsproducenten föreslår och kontrollera vattenhårdheten i din kommun. Se avsnittet "Vattenhårdhet".
- Ställ in **maximal möjlig centrifugeringshastighet** för valt tvättprogram **innan du torkar din tvätt i en torktumlare**. Detta kommer att spara energi under torkningen!

## 12.5 Vattenhårdhet

Om vattenhårdheten där du bor är hög eller medelhög rekommenderar vi att du använder en vattenavhårdare för tvättmaskiner. I områden där vattenhårdheten är mjuk behövs ingen vattenavhårdare.



Kontakta din lokala vattenmyndighet för att ta reda på vattenhården där du bor.

Använd rätt mängd sköljmedel. Följ alltid anvisningarna på förpackningen till produkten.

## 13. SKÖTSEL OCH RENGÖRING



**VARNING!**  
Se säkerhetsavsnitten.

### 13.1 Periodiskt rengöringsschema

**Tack vare periodisk rengöring kommer din produkt att hålla längre.**

Låt luckan och tvättmedelsbehållaren vara lite öppna efter varje program för att luft ska kunna cirkulera och få bort fuktigheten inuti produkten: detta förhindrar mögel och lukt.

Om maskinen inte används under en längre period: sStäng vattenkranen och dra ut stickkontakten ur vägguttaget.

Preliminärt regelbundet rengöringsschema:

Avkalkning	Två gånger per år
Underhållstvätt	En gång i månaden
Rengöra lucktätningen	Varannan månad
Rengöra trumman	Varannan månad
Rengöra tvättmedelsfacket	Varannan månad
Rengöra tömningspumpens filter	Två gånger per år
Rengöra tilloppsslangen och ventilfiltret	Två gånger per år

Följande avsnitt förklarar hur varje del ska rengöras.

### 13.2 Ta bort alla främmande föremål



Se till att alla fickor är tömda och alla lösa delar har säkrats innan du kör ett program. Se "Lägga i tvätten" i avsnittet "Råd och tips".

Ta bort alla främmande föremål (som metallklämmor, knappar, mynt osv.) som du kan hitta i filtren och trumman. Se avsnitten "Rengöring av trumman", "Rengöring av tömningspumpen" och "Rengöring av tilloppsslangen och ventilfiltret". Vid behov, kontakta vårt auktoriserade servicecenter.

### 13.3 Utvändig rengöring

Rengör produkten endast med mildt rengöringsmedel och varmt vatten. Torka alla ytor noga. Använd inga skursvampar eller annat som kan repa materialet.



**FÖRSIKTIGHET!**  
Använd inte denaturerad sprit, lösningsmedel eller kemiska produkter.



**FÖRSIKTIGHET!**  
Rengör inte metallytorna med klorinbaserat rengöringsmedel.

### 13.4 Avkalkning



Om vattenhården där du bor är hög eller medelhög rekommenderar vi att du använder ett avkalkningsmedel för tvättmaskiner.

Kontrollera trumman regelbundet för uppkomst av kalkavlagringar.

De vanliga tvättmedlen innehåller redan vattenavhäringsmedel, men vi

rekommenderar att man kör en cykel med tom tvättmaskin och avkalkningsmedel regelbundet.

- i** Följ alltid anvisningarna på förpackningen till produkten.

### 13.5 Underhållstvätt

Vid programmen med låg temperatur kan det hända att det blir kvar lite tvättmedel i trumman. Gör en underhållstvättning regelbundet. För att göra detta:

- Ta ut tvätten ur trumman.
- Välj bomullsprogrammet med högsta temperaturen med en liten mängd tvättmedel.

### 13.6 Rengöring av trumman

Undersök trumman regelbundet för att förhindra oönskade avlagringar.


Rostavlagringar kan förekomma i trumman beroende på främmande rostande föremål i tvätten eller på att kranvattnet innehåller järn

Rengör trumman med en specialprodukt för rostfritt stål.

- i** Följ alltid anvisningarna på förpackningen till produkten. Rengör inte trumman med sura avkalkningsmedel, skurpulver som innehåller klor eller med stålull

För en grundlig rengöring:

1. Ta ut tvätten ur trumman.
2. Kör ett Bomull -program som har högst temperatur
3. Tillsätt en liten mängd pulvertvättmedel i en tom trumma för att skölja ut eventuella rester.

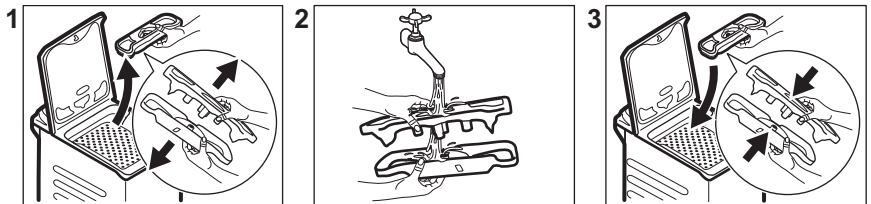
- i** I slutet av ett program kan displayen ibland visa ikonen . Detta är en rekommendation för att köra trumrengöring. När trumrengöringen är klar försvinner ikonen.

### 13.7 Lockets tätning

Undersök tätningen regelbundet och ta bort alla föremål från innerdelen. Rengör den vid behov med ett rengöringsmedel innehållande ammoniak utan att repa tätningssytan.

- i** Följ alltid anvisningarna på förpackningen till produkten.

### 13.8 Rengöring av tvättmedelsfacket



### 13.9 Rengöring av tömningsfiltret

Kontrollera regelbundet tömningspumpsfiltret och se till att det är rent.

Rengör tömningspumpen om:

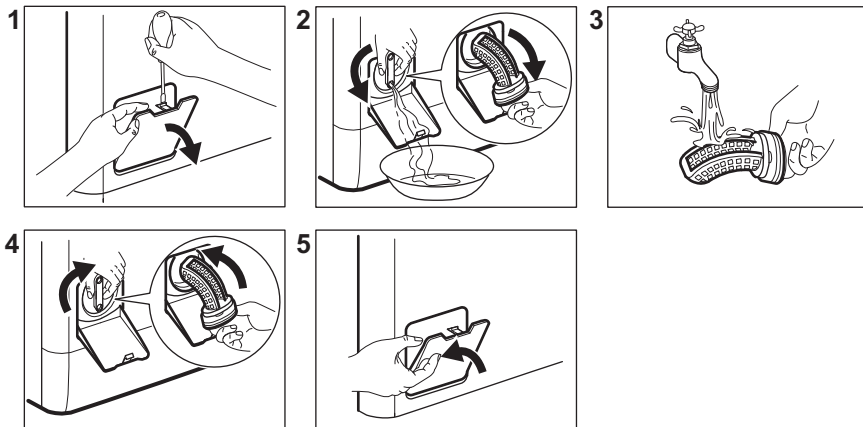
- Maskinen tömmer inte ut vattnet.
- Trumman inte snurrar.
- Produkten avger ett ovanligt ljud p.g.a. att tömningspumpen är blockerad.
- Displayen visar larmkoden **E20**

**WARNING!**

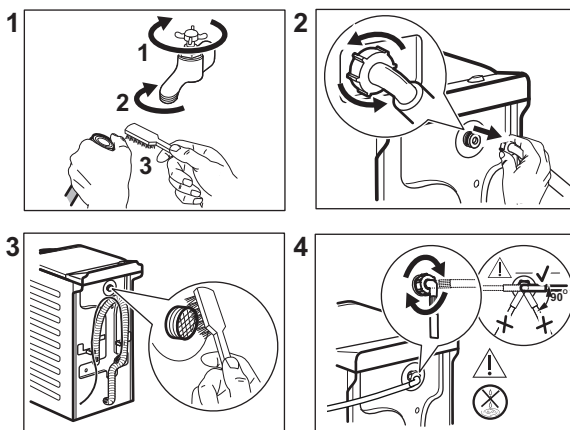
- Koppla bort produkten från eluttaget.
- Ta inte bort filtret medan produkten är igång.
- Rengör inte pumpen om vattnet i produkten är hett. Vänta tills vattnet har svalnat.

Ha alltid en trasa till hands för att torka upp eventuellt vattenspill när du tar bort filtret.

Gör enligt följande för att rengöra pumpen:



### 13.10 Rengöring av tilloppsslangen och ventilfiltret



### 13.11 Nödtömning

Om maskinen inte töms på vatten kan man köra samma procedur som beskrivs

i paragrafen "Rengör tömningspumpen". Rengör pumpen vid behov.

När vattnet tappas ut med nödtömningsproceduren måste tömningsystemet aktiveras igen:

1. Häll 2 liter vatten i tvättmedelsfacket för huvudtvätt.
2. Starta programmet för att tömma ut vattnet.
4. Töm tömningspumpen. Se nödtömningsproceduren.
5. När tömningspumpen är tom, sätt tillbaka tillloppsslangen igen.

### 13.12 Åtgärder vid frysrisk

Om produkten är installerad på en plats där temperaturen kan sjunka till 0 °C eller lägre, ta bort det kvarvarande vattnet i tillloppsslangen och tömningspumpen.

1. Koppla bort produkten från eluttaget.
2. Stäng vattenkranen.
3. Placera tillloppsslangens båda ändar i en behållare och låt vattnet rinna ur slangen.



#### **WARNING!**

Se till att temperaturen är över 0 °C innan du använder produkten igen.

Tillverkaren har inget ansvar för de skador som orsakas av låga temperaturer.

## 14. FELSÖKNING



#### **WARNING!**

Se säkerhetsavsnitten.

### 14.1 Larmkoder och möjliga fel


Produkten startar inte eller stannar under drift. Prova först att hitta en lösning på problemet (se tabellerna).



#### **WARNING!**

Stäng av produkten innan du gör någon kontroll.


Vid vissa problem visar displayen en larmkod och Start/Paus -knappen kan blinka oavbrutet:

Problem	Möjlig lösning
 Produkten fylls inte med vatten.	<ul style="list-style-type: none"> <li>• Kontrollera att vattenkranen är öppen.</li> <li>• Kontrollera att trycket i vattentillförseln inte är för lågt. Kontakta kommunen för denna information.</li> <li>• Kontrollera att vattenkranen inte är igensatt.</li> <li>• Kontrollera att tillloppsslangen inte är böjd, skadad eller snodd.</li> <li>• Kontrollera att tillloppsslangen har anslutits korrekt.</li> <li>• Kontrollera att filtret i tillloppsslangen och filtret i ventilen inte är igensatta. Se "Underhåll och rengöring".</li> </ul>

<b>E20</b> Maskinen tömmer inte ut vattnet.	<ul style="list-style-type: none"> <li>• Kontrollera att vattenlåset inte är igensatt.</li> <li>• Kontrollera att tömningsslangen inte är böjd eller snodd.</li> <li>• Kontrollera att tömningsfiltret inte är igensatt. Rengör filtret vid behov. Se "Underhåll och rengöring".</li> <li>• Kontrollera att tömningsslangen har anslutits korrekt.</li> <li>• Ställ in tömningsprogrammet om du ställer in ett program utan tömning.</li> <li>• Ställ in tömningsprogrammet om du väljer en funktion som slutar med vatten i trumman.</li> </ul>
<b>E91</b> Ingen kommunikation mellan produktens elektriska element.	<ul style="list-style-type: none"> <li>• Programmet avslutades inte ordentligt eller stoppades för tidigt. Stäng av maskinen och sätt på den igen.</li> <li>• Om larmkoden visas igen, kontakta ett auktoriserat servicecenter.</li> </ul>
<b>EKO</b> Strömförsörjningen är instabil.	<ul style="list-style-type: none"> <li>• Vänta tills nätspänningen är stabil.</li> </ul>
<b>EFO</b> Översvämningsskyddet är aktiverat.	<ul style="list-style-type: none"> <li>• Koppla från produkten och stäng vattenkranen. Kontakta auktoriserat servicecenter.</li> </ul>

Avaktivera och aktivera produkten om andra felkoder visas på displayen. Kontakta auktoriserat servicecenter om problemet fortsätter.

Vid ett annat problem med tvättmaskinen, se tabellen nedan för möjliga lösningar.

Problem	Möjlig lösning
Programmet startar inte.	<ul style="list-style-type: none"> <li>• Se till att stickkontakten sitter ordentligt i eluttaget.</li> <li>• Kontrollera att locket och trumluckorna är stängda.</li> <li>• Kontrollera att det inte finns en skadad säkring i säkringsdosan.</li> <li>• Säkerställ att Start/Paus  inte har vidrörts.</li> <li>• Om fördröjd start är inställd avbryter du inställningen eller väntar tills nedräkningen är slut.</li> <li>• Avaktivera Barnlås-funktionen om den är på.</li> <li>• Kontrollera vredets läge på det valda programmet.</li> </ul>
Produkten fylls med vatten och töms omedelbart.	<ul style="list-style-type: none"> <li>• Kontrollera att tömningsslangen är ställd i rätt läge. Slangen kan vara för lågt placerad. Se "Installationsanvisningar".</li> </ul>
Centrifugeringsfasen fungerar inte eller tvättprogrammet varar längre än normalt.	<ul style="list-style-type: none"> <li>• Ställ in centrifugeringsprogrammet.</li> <li>• Kontrollera att tömningsfiltret inte är igensatt. Rengör filtret vid behov. Se "Underhåll och rengöring".</li> <li>• Justera plaggen manuellt i trumman och starta centrifugeringsfasen igen. Detta problem kan orsakas av obalans.</li> </ul>

Problem	Möjlig lösning
Det är vatten på golvet.	<ul style="list-style-type: none"> <li>• Kontrollera att kopplingarna i vattenslangarna är täta och att inget vattenläckage förekommer.</li> <li>• Kontrollera att tilllopps- och tömnings- eller centrifugerings-slangarna inte är skadade.</li> <li>• Kontrollera att du använder rätt tvättmedel och rätt mängd tvättmedel.</li> </ul>
Du kan inte öppna produktens lucka.	<ul style="list-style-type: none"> <li>• Se till att du inte har valt ett tvättprogram som avslutas med vatten i trumman.</li> <li>• Kontrollera att tvättprogrammet är klart.</li> <li>• Ställ in tömnings- eller centrifugeringsprogrammet om det finns vatten i trumman.</li> <li>• Se till att produkten får elektrisk ström.</li> <li>• Detta problem kan orsakas av att produkten är trasig. Kontakta auktoriserat servicecenter.</li> </ul>
Produkten avger ett konstigt ljud och vibrerar.	<ul style="list-style-type: none"> <li>• Kontrollera att produkten står i våg. Se "Installationsanvisningar".</li> <li>• Kontrollera att förpackningen och/eller transportbultarna är borttagna. Se "Installationsanvisningar".</li> <li>• Fyll på mer tvätt i trumman. För liten tvättmängd.</li> </ul>
Programtiden ökar eller minskar under programmets förloppstid.	<ul style="list-style-type: none"> <li>• ProSense System kan anpassa programtiden efter typ av och mängd tvätt. Se avsnittet "ProSense System detektion av tvättmängd" i avsnittet "Daglig användning".</li> </ul>
Tvättresultaten är inte tillfredsställande.	<ul style="list-style-type: none"> <li>• Öka mängden tvättmedel eller använd ett annat tvättmedel.</li> <li>• Använd specialprodukter för att ta bort svåra fläckar innan du tvättar plaggen.</li> <li>• Kontrollera att du ställer in rätt temperatur.</li> <li>• Minska tvättmängden.</li> </ul>
För mycket skum i tvätttrumman under tvättprogrammet.	<ul style="list-style-type: none"> <li>• Minska mängden tvättmedel.</li> </ul>

Sätt på maskinen efter kontrollen. Programmet fortsätter från den punkt där det avbröts.

Kontakta auktoriserat servicecenter om problemet uppstår igen.

Nödvändig information som servicecentret behöver finns på typskylten.

## 15. FÖRBRUKNINGSVÄRDEN

### 15.1 Inledning



Se webblänken [www.theenergylabel.eu](http://www.theenergylabel.eu) för mer information om energimärkning.

- i** QR-koden på energimärkningsetiketten som levereras med produkten ger en webblänk till informationen om denna produkt i EU EPREL-databasen. Förvara energimärkningsetiketten som referens tillsammans med användarhandboken och alla andra dokument som medföljer denna produkt. Det går också att hitta samma information i EPREL med länken <https://eprel.ec.europa.eu> och modellnamnet och produktnumret som du hittar på produktens typskylt. Se kapitlet "Produktbeskrivning" för typskyltens placering.

## 15.2 Teckenförklaring

<b>kg</b>	Lägg i tvätten.	<b>h:mm</b>	Programtid.
<b>kWh</b>	Energiförbrukning.	<b>°C</b>	Tvättens temperatur.
<b>Liter</b>	Vattenförbrukning.	<b>rpm</b>	Centrifugeringshastighet.
<b>%</b>	Återstående fukt när centrifugeringen är klar. Ju högre centrifugeringshastighet desto högre ljudnivå och lägre återstående fukt.		

- i** Värdet och programmets varaktighet kan variera beroende på olika förhållanden (t.ex. rumstemperatur, vattentemperatur och tryck, storlek och typ av tvätt, matningsspänning) och även om du ändrar ett programs standardinställning.

## 15.3 Enligt EU-kommissionens förordning EU 2019/2023

Eco 40-60 program	kg	kWh	Liter	h:mm	%	°C	rpm <sup>1)</sup>
Full maskin	6	0.940	47	3:17	53	47	1151
Halvfull maskin	3	0.518	37	2:35	53	39	1151
Kvartsfull maskin	1,5	0.260	29	2:35	55	25	1151

<sup>1)</sup> Max centrifugeringshastighet.

Strömförbrukning i olika lägen

<b>Av (W)</b>	<b>Stand-by (W)</b>	<b>Fördröj start (W)</b>
0.48	0.48	4.00

Tid till Off/Standby-läge är max 15 minuter.

## 15.4 Vanliga program



Dessa värden är ungefärliga.

Program	kg	kWh	Liter	h:mm	%	°C	rpm <sup>1)</sup>
Bomull <sup>2)</sup> 95 °C	6	2.60	85	3:25	53	85	1200
Bomull 60 °C	6	1.85	85	3:25	53	55	1200
Bomull <sup>3)</sup> 20 °C	6	0.40	85	2:45	53	20	1200
Syntet 40 °C	3	0.65	55	2:10	35	40	1200
Fintvätt <sup>4)</sup> 30 °C	2	0.35	50	1:00	35	30	1200
Ylle/Siden 30 °C	1	0.20	35	1:10	30	30	1200

1) Referensindikator på centrifugeringshastighet.

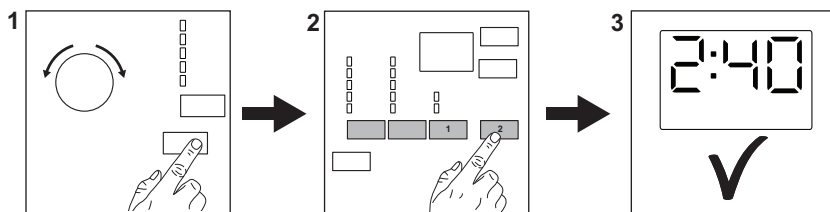
2) Lämpligt för mycket smutsig tvätt.

3) Lämpligt för lätt smutsad bomull.

4) Det fungerar också som en snabb tvättcykel för lätt smutsad tvätt.

## 16. SNABBGUIDE

### 16.1 Daglig användning



Sätt i stickkontakten i eluttaget.

Öppna vattenkranen.

Lägg in tvätt i maskinen.

Häll tvättmedlet och andra medel i sina respektive fack.

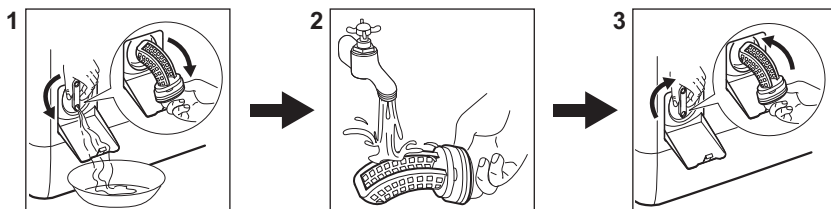
1. Tryck på **På/Av** (1) -knappen för att slå på produkten. Vrid programvredet för att ställa in önskat program.
2. Ställ in önskade funktioner (1) med respektive touch-knappar. För att starta programmet, tryck på **Start/Paus** (2) -knappen.



3. Produkten startar.  
När programmet är slut ska tvätten tas ut.



Tryck på **På/Av** -knappen för att stänga av produkten.

## 16.2 Rengöra tömningspumpens filter




Rengör filtret regelbundet och särskilt om larmkod **E20** visas på displayen.


## 16.3 Program

Program	Mängd tvätt	Produktbeskrivning
<b>Eco 40-60</b>	6 kg	Vit och färgad bomull. Normalt smutsade plagg.
<b>Bomull</b>	6 kg	Vit och färgad bomull.
<b>Syntet</b>	3 kg	Syntetplagg eller blandade material.
<b>Lättstruket</b>	3 kg	Syntetplagg som ska tvättas skonsamt.
<b>Fintvätt</b>	2 kg	Ömtåliga material som akryl, viskos, polyester.
<b>Ylle/Siden</b>  	1 kg	Maskintvättbar ylle, handtvättbar ylle och fintvätt.
<b>Täcken</b>	2 kg	Lakan, överkast eller täcke för enkelsäng.
<b>Centr./Tömning</b>	6 kg	Alla material, förutom ylle och mycket ömtåliga material. Program för centrifugering och tömning av vattnet.
<b>Sköljning</b>	6 kg	Alla material, förutom ylle och mycket ömtåliga material. Program för sköljning och centrifugering.
<b>Snabbtvätt Intensiv</b>	6 kg	Ett program med en extra förtvättfas för träningskläder för utomhusbruk.
<b>Jeans</b>	3 kg	Denim- och jerseyplagg.
<b>Bomull 20°</b>	6 kg	Blandade material. Plagg i bomull och syntet.
<b>Sportkläder</b>	2,5 kg	Syntetplagg som ska tvättas skonsamt.

Program	Mängd tvätt	Produktbeskrivning
20 min. - 3 kg	3 kg	Bomulls- och syntetplagg som är lätt smutsade och bara använts en gång.

## 17. MILJÖSKYDD

Återvinn material med symbolen . Återvinn förpackningen genom att placera den i lämpligt kärl. Bidra till att skydda vår miljö och vår hälsa genom att återvinna avfall från elektriska och elektroniska produkter. Släng inte

produkter märkta med symbolen  med hushållsavfallet. Lämna in produkten på närmaste återvinningsstation eller kontakta kommunkontoret.



[www.husqvarna-electrolux.se/shop](http://www.husqvarna-electrolux.se/shop)



135998160-A-122021



 **Husqvarna**<sup>®</sup>