

EW7W5468E6



---

**NO** Kombinert vask-tørk

---

Bruksanvisning



## INNHOOLD

1. SIKKERHETSINFORMASJON.....	3
2. SIKKERHETSANVISNINGER.....	6
3. PRODUKTBEKRIVELSE.....	8
4. TEKNISKE DATA.....	8
5. MONTERING.....	9
6. TILBEHØR.....	12
7. BETJENINGSPANEL.....	12
8. VELGER OG KNAPPER.....	15
9. PROGRAMMER.....	17
10. INNSTILLINGER.....	26
11. FØR FØRSTEGANGS BRUK.....	27
12. DAGLIG BRUK – KUN VASKING.....	27
13. DAGLIG BRUK – VASKING OG TØRKING.....	31
14. DAGLIG BRUK – KUN TØRKING.....	33
15. LO I TØYET.....	34
16. RÅD OG TIPS.....	34
17. STELL OG RENGJØRING.....	36
18. FEILSØKING.....	41
19. FORBRUKSVERDIER.....	45
20. BESKYTTELSE AV MILJØET.....	48

## VI TENKER PÅ DEG

Takk for at du har kjøpt et produkt fra Electrolux. Du har valgt et produkt som bringer flere tiår med erfaring og innovasjon med seg. Genialt og stilig, og det er designet med tanke på deg. Så uansett når du bruker det, kan du være trygg på at du får gode resultater hver gang.

Velkommen til Electrolux.

**Gå inn på nettsiden vår for å:**



Få råd om bruk, brosjyrer, hjelp til feilsøking, og informasjon om service og reparasjon:

**[www.electrolux.com/support](http://www.electrolux.com/support)**



Registrer produktet for å få bedre service:

**[www.registerelectrolux.com](http://www.registerelectrolux.com)**



Kjøp tilbehør, forbruksvarer og originale reservedeler til apparatet ditt:


**[www.electrolux.com/shop](http://www.electrolux.com/shop)**

## KUNDESTØTTE OG SERVICE


Bruk alltid originale reservedeler.

Når du kontakter vårt autoriserte servicesenter, må du sørge for at du har følgende opplysninger tilgjengelig: Modell, PNC, serienummer.

Informasjonen finner du på typeskiltet.

 Advarsel/Forsiktig – Sikkerhetsinformasjon

 Generell informasjon og tips

 Miljøinformasjon

Med forbehold om endringer.

## 1. ⚠ SIKKERHETSINFORMASJON

Les medfølgende instruksjoner grundig før du installerer og bruker apparatet. Produsenten er ikke ansvarlig for personskader eller andre skader som følge av feilaktig montering eller bruk. Hold alltid instruksjonene på et trygt og tilgjengelig sted for fremtidig referanse.

### 1.1 Sikkerhet for barn og utsatte mennesker



#### ADVARSEL!

Fare for kvelning, skade og permanent uførhet.

- Dette produktet kan brukes av barn fra 8 år og oppover og personer med reduserte fysiske, sensoriske eller mentale evner eller manglende erfaring og kunnskap, dersom de får tilsyn eller instruksjoner om bruken av produktet på en sikker måte, og forstår farene som er involvert.
- Barn mellom 3 og 8 år og personer med svært omfattende og komplekse funksjonsnedsettelse må holdes på avstand fra produktet med mindre de er under tilsyn til enhver tid.
- Barn yngre enn 3 år må holdes på avstand fra produktet med mindre de er under tilsyn til enhver tid.
- Barn bør være under oppsyn for å sikre at de ikke leker med apparatet.
- Oppbevar all emballasje utilgjengelig for barn og kast den på riktig måte.
- Oppbevar vaskemidler utilgjengelig for barn.
- Hold barn og kjæledyr borte fra produktet når døren er åpen.
- Hvis produktet har en barnesikring, bør den aktiveres.
- Rengjøring og vedlikehold av produktet skal ikke utføres av barn.

### 1.2 Generell sikkerhet

- Produktets spesifikasjoner må ikke endres.

- Dette apparatet er ment å brukes i husholdninger og lignende steder som:
  - kjøkken til ansatte i forretninger, på kontorer og i andre arbeidsmiljøer,
  - av gjester på hoteller, moteller, pensjonater og andre boligtyper,
  - områder for kommunal bruk i leilighetsblokker eller i selvbetjeningsvaskeri.
- Produktet skal monteres som et frittstående apparat eller under kjøkkenbenken hvis det er nok plass.
- Ikke monter apparatet bak en låsbar dør, en skyvedør eller en dør med et hengsel på motsatt side, som forhindrer at døren til apparatet ikke kan åpnes helt.
- Ikke sett støpselet i stikkontakten før monteringen er fullført. Kontroller at støpselet er tilgjengelig etter monteringen.
- Ventilasjonsåpningen på basen må ikke blokkeres av et teppe, matte eller andre gulvbelegg.
- ADVARSEL: Apparatet må ikke tilføres strøm gjennom en ekstern bryterenhet, for eksempel en tidsbryter, eller koples til en krets som regelmessig slås av og på av en annen elektrisk enhet.
- Påse at det er god luftventilasjon der produktet er installert for å unngå at uønskede gasser fra eventuelle produkter som drives med brennbart drivstoff, deriblant åpen ild, ikke blir blandet med luften i produktet.
- Avtrekksluft må ikke slippes ut i en røykkanal som brukes til avtrekksluft fra produkter som brenner gass eller annet brensel.
- Driftsvanntrykket ved inngangspunktet for vannet i uttaket må være mellom 0,5 bar (0,05 MPa) og 8 bar (0,8 MPa).
- Maksimal tøymengde er 8 kg. Ikke overskrid den maksimale tøymengden for hvert program (se kapittelet «Programmer»).

- Apparatet skal kobles til vannforsyningen med det nye medfølgende slangesettet eller andre nye slangesett fra et autorisert servicesenter.
- Gamle slangesett må ikke brukes på nytt.
- Om stikkkontakten er skadet må den erstattes av produsenten, et autorisert servicesenter eller tilsvarende kvalifiserte personer for å unngå at den kan utgjøre en elektrisk fare.
- Tørk alltid av lo eller annet rusk som har samlet seg rundt apparatet.
- Artikler som har blitt tilsølt med stoff som matolje eller mineralolje, aceton, alkohol, bensin, parafin, flekkfjernere, terpentin, voks og voksfjerner skal vaskes separat i varmt vann med en ekstra mengde vaskemiddel før de tørkes i vask/tørk maskinen.
- Ikke bruk apparatet hvis plaggene har blitt sølt til med industrikjemikalier.
- Ikke tørk uvaskede plagg i vask-tørk-søylen.
- Artikler som skumgummi (lateks), dusjhetter, vanntette tekstiler, gummiforede artikler, klær med skulderputer av skumgummi eller hodeputer av skumgummi skal ikke tørkes i vask/tørk maskinen.
- Tøymykner og lignende produkter skal kun brukes som spesifisert i bruksanvisningen fra produsenten.
- Fjern alle gjenstander fra ting som kan antennes, slik som lightere eller fyrstikker.
- Stopp aldri vask/tørk maskinen før den er på slutten av tørkeprogrammet, unntatt om alle plaggene fjernes raskt og legges utover slik at restvarmen forsvinner.
- Den siste delen av et vask-tørk-syklusen gjennomføres uten varme (nedkjølingsfase) for at plaggene skal bli liggende ved en temperatur som gjør at de ikke blir ødelagt.
- Ikke bruk høytrykksspyler og/eller damp til å rengjøre apparatet.
- Rengjør apparatet med en fuktet klut. Bruk kun nøytralt vaskemiddel. Du må aldri bruke skurende

oppvaskmidler, skuresvamper, løsemidler eller metallgjenstander.

- Slå av apparatet og trekk støpselet ut av stikkontakten før det utføres noe vedlikehold.

## 2. SIKKERHETSANVISNINGER

### 2.1 Montering



Installasjonen skal være i overensstemmelse med nasjonale forskrifter.

- Følg installasjonsanvisningene som følger med produktet.
- Ikke monter eller bruk produktet hvor temperaturen er under 0 °C eller hvor det kan bli utsatt for vær.
- Sørg for at produktet alltid er vertikalt under transport.
- Sørg for at det er luftsirkulasjon mellom produktet og gulvet.
- Fjern emballasjen og transportboltene.
- Sørg for at gulvet der produktet monteres er flatt, stabilt, varmebestandig og rent.
- Ta vare på transportboltene. Dersom produktet skal flyttes i fremtiden, må det festes igjen slik at trommelen er låst og ikke blir skadet.
- Vær alltid forsiktig når du flytter produktet. Det er tungt. Bruk alltid vernebriller og lukket fotteøy.
- Ikke monter eller bruk et skadet produkt.
- Ikke monter apparatet et sted hvor døren til apparatet ikke kan åpnes helt.
- Juster føttene for å oppnå nødvendig avstand mellom produktet og gulvet.
- Når produktet settes på plass må det kontrolleres at det står i vater. Gjør det ikke det, justeres føttene til det er i vater.

### 2.2 Elektrisk tilkobling



#### **ADVARSEL!**

Fare for brann og elektrisk støt.

- **ADVARSEL:** Dette apparatet er konstruert for å monteres / kobles til en jordingsstilkobling i bygningen.
- Bruk alltid en korrekt montert, jordnet stikkontakt.
- Ikke bruk grenuttak eller skjøteledninger.
- Ikke trekk i kabelaen for å koble fra produktet. Trekk alltid i selve støpselet.
- Ikke berør strømkabelaen eller støpselet med våte hender.

### 2.3 Vanntilkobling

- Inntaksvannet skal ikke være varmere enn 25 °C.
- Ikke påfør skade på vannslangene.
- La vannet renne til det er rent og klart før du kopler til nye rør eller rør som ikke er blitt brukt på lengre tid, der reparasjonsarbeid er blitt utført eller nye enheter er blitt montert (vannmålere osv.).
- Sørg for at det ikke er synlige vannlekkasjer under og etter første gangs bruk av apparatet.
- Ikke bruk en forlengingsslange dersom inntaksslangene er for korte. Kontakt det autoriserte servicesenteret for å erstatte inntaksslangen.
- Når du pakker opp apparatet er du mulig at du ser vann som renner fra avløpsslangen. Dette kommer av produkttesting av vann i fabrikk.
- Du kan forlenge avløpsslangen til maks 400 cm. Kontakt autorisert servicesenter når det gjelder den andre avløpsslangen og forlengelsen.
- Kontroller at det er tilgang til vannkranen etter monteringen.

## 2.4 Bruk



### ADVARSEL!

Risiko for personskade, elektrisk støt, brannskader, eller skade på produktet.

- Legg ikke brennbare produkter, eller gjenstander som er fuktet med brennbare produkter, inn i eller i nærheten av apparatet.
- Ikke berør glasset i døren mens et vaskeprogram er i gang. Glasset kan bli varmt.
- Ikke tørk skadede enheter (raknet eller revnet) som inneholder fyll.
- Dersom skittentøyet er vasket med flekkfjerner, skal du ta en ekstra skylling før du starter tørkeprogrammet.
- Pass på å fjerne alle metallgjenstander fra tøyet.
- Tørk kun tekstiler som er egnet for å bli tørket i apparatet. Følg vaskeanvisningene på plaggets vaskeapp.
- Ikke sitt eller stå på den åpne døren til apparatet.
- Ikke tørk plagg som er dryppende våte i produktet.
- Ikke la varme gjenstander komme i kontakt med plastdelene på produktet.
- Fjern vaskeballen (hvis den er i bruk) før du starter et tørkeprogram.
- Bruk ikke vaskeball når du bruker et kontinuerlig program.

## 2.5 Tjenester

- Kontakt det autoriserte servicesenteret for å reparere apparatet. Bruk kun originale reservedeler.
- Vær oppmerksom på at reparasjon på egen hånd eller ikke-profesjonell reparasjon kan ha sikkerhetsmessige konsekvenser og kan ugyldiggjøre garantien.

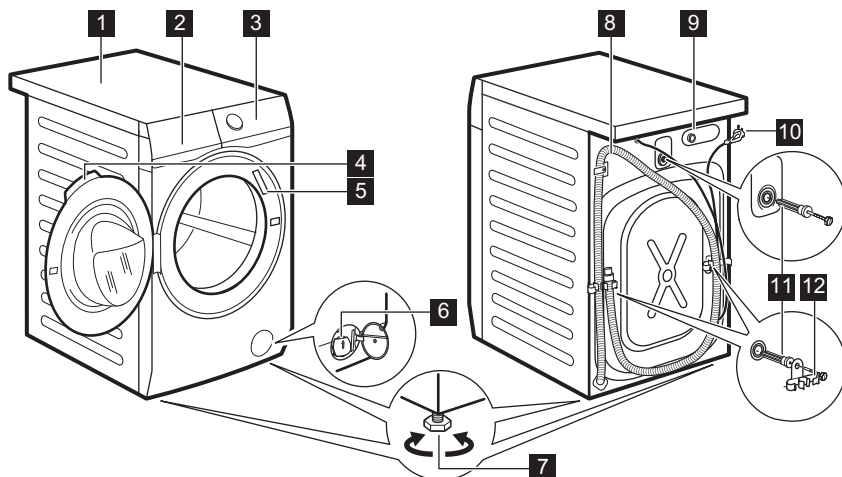
- Følgende reservedeler er tilgjengelig i 10 år etter at modellen er blitt avviklet: motor og motorbørster, overføring mellom motor og trommel, pumper, støtdempere og fjærer, vasketrommel, trommelspindel og tilhørende kulelager, oppvarming og varmeelementer, inkludert varmepumper, rørledninger og tilhørende utstyr inkludert slanger, ventiler, filtre og akvastopper, trykte kretskort, elektroniske skjerm, trykkbrytere, termostater og sensorer, programvare og fastvare inkludert nullstillingsprogramvare, dør, dørhengsel og tetninger, andre tetninger, dørlåsesamling, perifere enheter av plast, slik som vaskemiddeldispensere. Vær oppmerksom på at noen av disse reservedelene bare er tilgjengelige for profesjonelle reparatører, og at ikke alle reservedeler er relevante for alle modeller.
- Angående lampen(e) i dette produktet og reservedeler som selges separat: Disse lampene er ment å motstå ekstreme fysiske forhold i husholdningsprodukter, for eksempel temperatur, vibrasjon, fuktighet, eller er ment å signalisere informasjon om produktets driftsstatus. De er ikke ment å brukes i andre bruksområder og egner seg ikke til rombelysning.

## 2.6 Avfallsbehandling

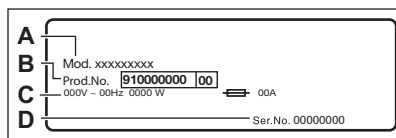
- Koble produktet fra strømmen og vannforsyningen.
- Kutt av strømkabelen, lukk produktet og kast den.
- Fjern dørlåsen for å forhindre at barn eller dyr stenger seg inne i trommelen.
- Produkt skal avhendes i henhold til lokale krav for avhending av avfall fra elektrisk og elektronisk utstyr (EE-avfall).

## 3. PRODUKTBESKRIVELSE

### 3.1 Produktoversikt



- |                                    |                                       |
|------------------------------------|---------------------------------------|
| <b>1</b> Topplate                  | <b>8</b> Avløpslange                  |
| <b>2</b> Vaskemiddelskuff          | <b>9</b> Tilkobling til inntaksslange |
| <b>3</b> Betjeningspanel           | <b>10</b> Strømkabel                  |
| <b>4</b> Dørhåndtak                | <b>11</b> Transportbolter             |
| <b>5</b> Typeskilt                 | <b>12</b> Støtte for slange           |
| <b>6</b> Avløpspumpefilter         |                                       |
| <b>7</b> Fot for å vatre produktet |                                       |



**Typeskiltet** rapporterer modellnavnet (A), produktnummer (B), elektriske spesifikasjoner (C) og serienummer (D).

## 4. TEKNISKE DATA

Dimensjon	Bredde / Høyde / Total dybde	59.7 cm / 84.7 cm / 57.3 cm
Elektrisk tilkobling	Spenning Total effekt Sikring Frekvens	230 V 2200 W 10 A 50 Hz



Beskyttelsesgrad mot inntrengning av harde partikler og fuktighet sikres ved hjelp av et beskyttelsesdeksel, unntatt der lavspenningsutstyr ikke er beskyttet mot fuktighet		IPX4
Vanntilførsel <sup>1)</sup>		Kaldt vann
Vanntilførselstrykk	Minimum	0,5 bar (0,05 MPa)
	Maksimum	8 bar (0,8 MPa)
Maksimal tøymengde	Bomull	8 kg
Maksimal tørrlast	Cotton (Bomull)	5 kg
	Syntetisk	3 kg
Sentrifugehastighet	Maksimal sentrifugehastighet	1600 opm

<sup>1)</sup> Koble vanntilførselsslagen til en kran med 3/4" gjenger.

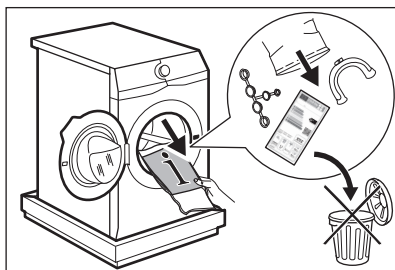
## 5. MONTERING



**ADVARSEL!**  
Se etter i  
Sikkerhetskapitlene.

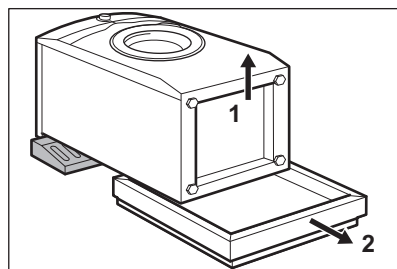
### 5.1 Pakke ut

1. Åpne døren. Ta alle artikler ut av trommelen.



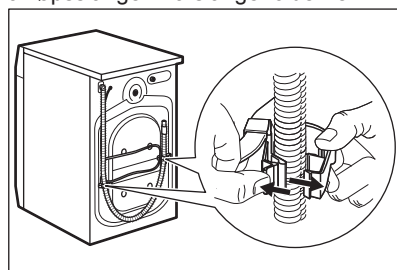
Tilbehør som leveres med produktet kan variere avhengig av modell.

2. Legg emballasjeelementet på gulvet bak produktet og sett det forsiktig ned på baksiden. Fjern polystyrenbeskyttelsen fra bunnen.



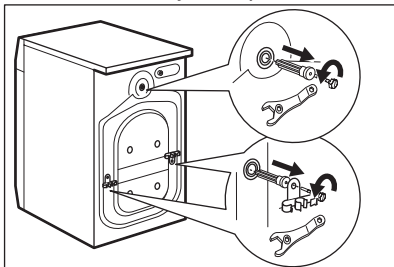
**FORSIKTIG!**  
Ikke legg vaskemaskin med forsiden ned.

3. Sett produktet tilbake i en oppreist posisjon. Fjern strømledningen og avløpsslagen fra slangeholderne.



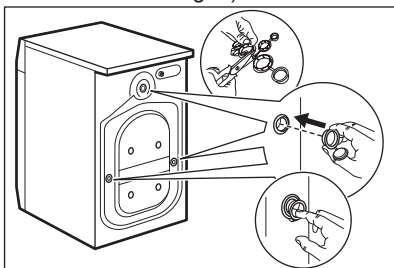
Du kan se vann renne fra avløpsslagen. Dette er fordi vaskemaskinen har blitt testet på fabrikken.

4. Trekk ut de tre transportboltene og dra ut avstandsstykker i plast.



**Vi anbefaler at du oppbevarer emballasjen og transportboltene i tilfelle du trenger å flytte apparatet senere.**

5. Sett plathettene (som ligger i posen med bruksanvisningen) i hullene.



## 5.2 Installasjonsinformasjon

### Plassering og vatrिंग

Juster apparatet korrekt for å forhindre vibrasjoner, støy og hindre at apparatet flytter på seg når det er i bruk.

1. Monter produktet på et flatt, fast gulv. Apparatet må stå plant og stabilt. Påse at apparatet ikke berører veggen eller annen innredning og at det er luftsirkulasjon under apparatet.
2. Løsne eller stram føttene for å justere nivået. Alle støtter må hvile fast på gulvet.



### **ADVARSEL!**

Ikke legg papp, treverk eller liknende materialer under apparatet for å justere nivået.

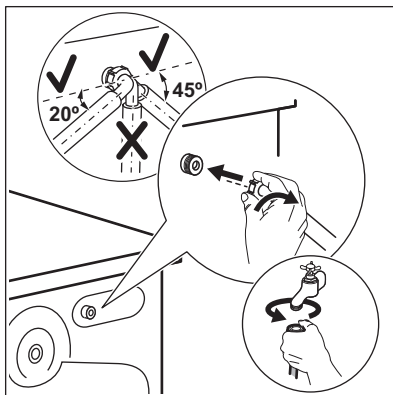
### Vanninntaksslangen



### **FORSIKTIG!**

Kontroller at det ikke er noen skade på slangene og at det ikke lekker fra koplingene. Ikke bruk en forlengingsslange dersom inntaksslengene er for korte. Kontakt servicesenteret for å erstatte inntaksslangen.

1. Koble vanninntaksslangen til baksiden av apparatet.



2. Posisjoner den mot venstre eller mot høyre avhengig av hvor vannkranen er plassert. Kontroller at inntaksslangen ikke er i en vertikal posisjon.
3. Hvis det er nødvendig, løsne ringmutteren for å plassere den i riktig posisjon.
4. Koble vanninntaksslangen til en kaldtvannskran med 3/4-tommers gjenger.



### **ADVARSEL!**

Inntaksvannet skal ikke være varmere enn 25 °C.

### Vanntømming

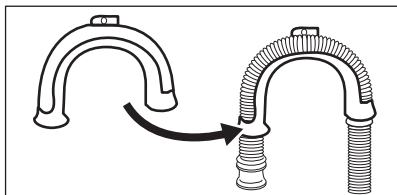
Avløpsslangen bør være på en høyde som ikke er mindre enn 60 cm og ikke mer enn 100 cm.



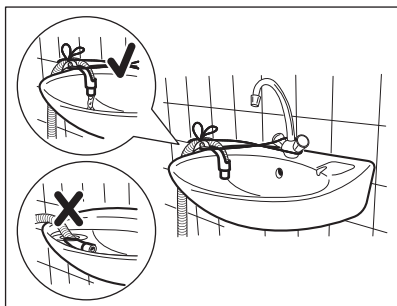
Du kan forlenge avløpsslangen til maks 400 cm. Kontakt autorisert servicesenter når det gjelder den andre avløpsslangen og forlengelsen.

Det er mulig å koble til avløpsslangen på forskjellige måter:

1. Lag en U-form med avløpsslangen og før den rundt plastsporet.

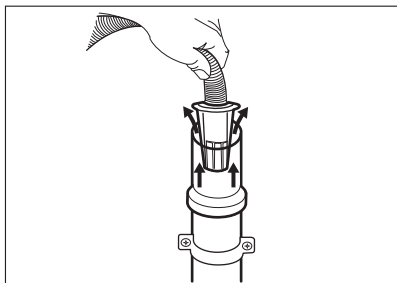


2. På kanten av en vask – fest guiden til vannkranen eller veggen.

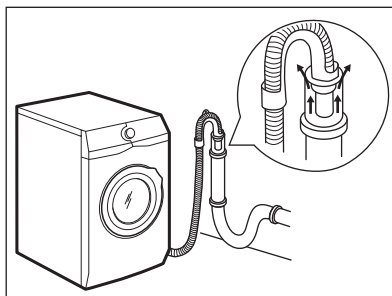


- i** Kontroller at plastslangeføringen ikke kan bevege seg når produktet tømmes og avløpsslangens ende ikke er senket ned i vannet. Det kan føre til at skittent vann blir ført tilbake i produktet.

3. Hvis enden på avløpsslangen ser slik ut (se tegningen), kan du skyve den rett opp i avløpsrøret.

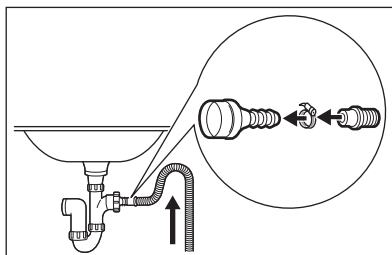


4. Til et vertikalt rør med luftehull - sett avløpsslangen direkte inn i et avløpsrør. Se illustrasjonen.

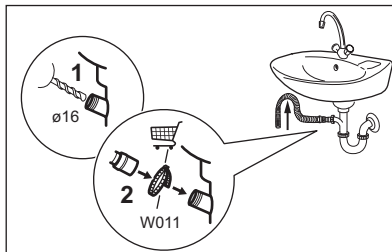


- i** Enden på avløpsslangen må alltid være ventilert, dvs. at innvendig diameter på avløpsrøret (min. 38 mm – min. 1,5") må være større enn den ytre diameteren på avløpsslangen.

5. Uten plastslangeføringen, til en avløpsstuss – Plasser avløpsslangen til rørstussen og fest den med en klemme. Se illustrasjonen.

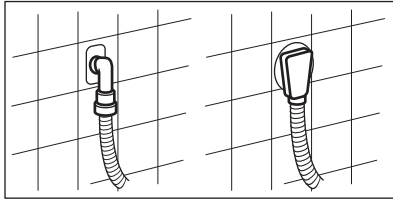


- Sørg for at det er en bøy på avløpsslangen, slik at smuss fra vannlåsen ikke kommer inn i apparatet.



- Koble avløpsslangen til rørstussen og fest den med en klemme. Sørg for at det er en bøy på avløpsslangen, slik at smuss fra vannlåsen ikke kommer inn i apparatet.

6. Posisjonér slangen direkte til et innebygd avløpsrør i veggen og fest den med en klemme.



### 5.3 Elektrisk tilkopling

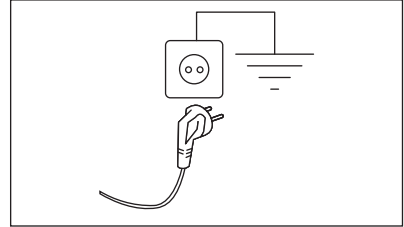
På slutten av installasjonen kan du sett inn støpselet i stikkkontakten.

Typeskiltet og "Tekniske data"-kapittelet viser de nødvendige elektriske spesifikasjonene. Kontroller at de er kompatible med strømforsyningen.

Kontroller at den elektriske installasjonen i huset tåler den maksimale belastningen som kreves, også når det tas hensyn til

eventuelle andre elektriske apparater som er i bruk.

**Vaskemaskinen skal koples til en jordnet stikkontakt.**



Strømkabelen skal være lett tilgjengelig etter at produktet er installert.

Kontakt vårt autoriserte servicesenter for elektrisk arbeid som kreves for å installere dette produktet.

Produsenten frasier seg alt ansvar for materielle skader eller personskafer som skyldes at ovennevnte sikkerhetsforanstaltninger ikke er fulgt.

## 6. TILBEHØR

6.1 Tilgjengelig på [www.electrolux.com/shop](http://www.electrolux.com/shop) eller fra en autorisert forhandler



Kun passende tilbehør som er godkjent av ELECTROLUX kan sikre sikkerhetsstandardene til produktet. Hvis deler som ikke er godkjent blir brukt, vil alle garantikrav bli ugyldiggjort.

### 6.2 Festeplatesett

Hvis du monterer produktet på en sokkel som ikke er tilbehør fra ELECTROLUX, må du sikre produktet med festeplaten.

Les nøye gjennom instruksjonene som følger med tilbehøret.

## 7. BETJENINGSPANEL

### 7.1 Spesialfunksjoner

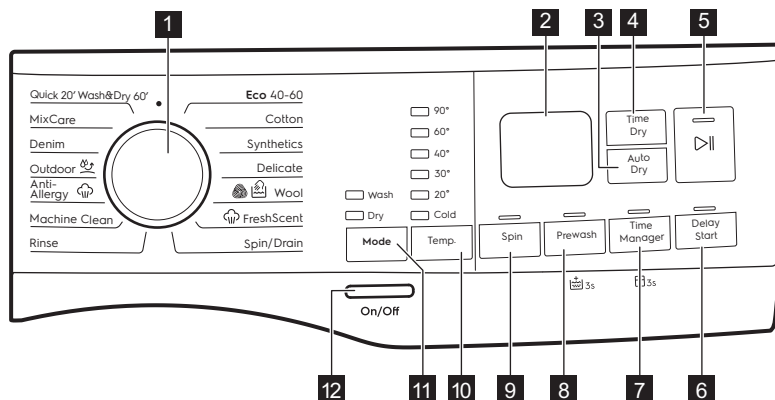
Den nye vaske-/tørkemasinen tilfredsstillér alle moderne krav til effektiv behandling av tøyvask med riktig tøybehandling og lavere forbruk av vann, strøm og vaskemiddel.

- **FreshScent-systemet** kan, takket være det nye **FreshScent** dampbaserte programmet tilby den perfekte løsningen for oppfrisking av selv de mest delikate plaggene uten vask. Bruk den spesialutviklede

duften fremstilt av **ELECTROLUX** for å tilføre en behagelig følelse av "nyvasket" plagg til handlingen som fjerner lukter og skrukker.

- **SensiCare System** registrerer mengden tøyvask og definerer programvarigheten på 30 sekunder. Vaskeprogrammet blir tilpasset mengden av klesvask og tekstiltypen uten å bruke mer tid, strøm og vann enn nødvendig.

## 7.2 Beskrivelse av betjeningspanel

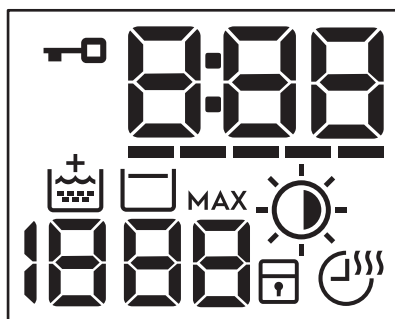


**i** De faste tilvalgene angis ved å holde inne den gjeldende knappen i minst 3 sekunder.






- 1** Programknapp
- 2** Display
- 3** Auto Dry -berøringsknapp
- 4** Time Dry -berøringsknapp
- 5** Start/Pause -berøringsknapp
- 6** Delay Start -berøringsknapp
- 7** Time Manager -berøringsknapp og det faste barnesikring-tilvalget 3s

- 8** Prewash -berøringsknapp og det faste tilvalget med ekstra skylling 3s
- 9** Spin -berøringsknapp
- 10** Temp. -berøringsknapp
- 11** Mode -berøringsknapp:
  - Wash
  - Dry
- 12** On/Off trykknapp

## 7.3 Display



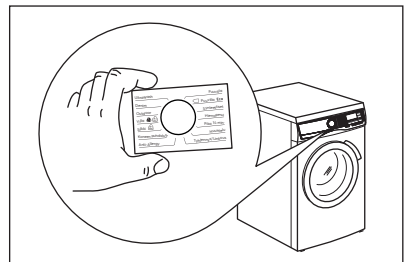
Indikator for dørlås.

000	Den digitale indikatoren kan vise: <ul style="list-style-type: none"> <li>• Programvarighet (f.eks. 2:40, vaske- og/eller tørkefase).</li> <li>• Utsatt start (f.eks. 2h).</li> <li>• Programslutt (0:00).</li> <li>• Varselkode (f.eks. E20).</li> <li>• Feilindikator (- - -).</li> </ul>
-----	Time Manager indikator.
	Indikator for ekstra skylling.
1888	Sentrifugeringsfeltet: Sentrifugehastighetsindikator - - - Indikator for ingen sentrifugering. Sentrifugeringsfasen er av.
	Indikator for skyllestopp.
<b>MAX</b>	Etter SensiCare System-registreringen, blinker det når tøy- mengden overgår maksimal tøymengde for det valgte pro- grammet. Se avsnittet «SensiCare System-registrering av tøy- mengde».
	Auto Dry -indikator: ☀ Stryketørt ☀ Skaptørt ☀ Ekstra tørt
	Indikator for barnesikring.
	Time Dry og Non-Stop programindikator.

## 7.4 Flerspråklige etiketter


Maskinen leveres med klistremerker på forskjellige språk.

Ønsket klistremerke kan bli limt ved programvelgeren.



## 8. VELGER OG KNAPPER

### 8.1 Introduksjon

-  Tilvalgene/funksjonene er ikke tilgjengelig for alle vaskeprogrammer. Sjekk kompatibilitet mellom tilvalg/funksjoner og vaskeprogrammer i "Programoversikt". Tilvalg/funksjoner kan ekskludere hverandre. I dette tilfellet lar ikke produktet deg stille inn de inkompatible tilvalgene/funksjonene.

### 8.2 On/Off

Hvis du trykk på denne knappen i noen sekunder, kan du slå produktet av eller på. To forskjellige melodier blir avspilt når du slår produktet av eller på.

Hvilemodusfunksjonen slår av produktet automatisk for å redusere energiforbruket i enkelte tilfeller, og det kan derfor hende at du må aktivere produktet igjen.

For mer informasjon, se avsnittet om hvilemodus i kapittelet Daglig bruk.

### 8.3 Mode

Med denne knappen, kan én syklus utføre:

- **Bare vask:** Wash: -indikatoren er på (standard modus).
- **Vasking og tørking:** Wash og Dry-indikatorene er på.
- **Bare tørking:** Dry-indikatoren er på.

### 8.4 Temp.

Når du velger et vaskeprogram, foreslår produktet en standardtemperatur automatisk.

Trykk på denne knappen for å endre temperatur på vannet.

Indikatoren til den siste valgte temperaturen tennes.

Cold-Indikatoren korresponderer med kaldt vann.

### 8.5 Spin

Når du velger et program, velger produktet automatisk den høyeste sentrifugehastigheten som er mulig for programmet, unntatt for Denim. Med dette alternativet kan du redusere standard sentrifugehastighet.

Trykk på denne knappen gjentatte ganger for å:

- **Senke sentrifugehastigheten.** Displayet viser kun sentrifugeringshastigheter som er tilgjengelige for det angitte programmet.
- Flere alternativer for sentrifugering


#### Ingen sentrifugering – – –


Bruk dette alternativet for å slå av alle sentrifugeringsfasene. Produktet utfører den eneste tømme-fasen for det valgte vaskeprogrammet. Velg dette for svært ømfintlige tekstiler. Skyllfasen bruker mer vann i enkelte vaskeprogrammer

- Aktiverer alternativet **Skyllestopp**



Den siste sentrifugeringen utføres ikke. For å hindre at stoffene krøller seg, tømmes ikke det siste skyllevannet ut. Vaskeprogrammet avslutter med vann i trommelen.

-Indikatoren vises på displayet. Døren forblir låst og trommelen snurrer regelmessig for å redusere krøller. Du må tømme ut vannet for å kunne låse opp døren.

Dersom du trykker på Start/Pause -knappen, utfører produktet sentrifugeringsfasen og tømmer ut vannet.




Produktet tømmer ut vannet automatisk etter omtrent 18 timer.

### 8.6 Prewash

Med dette alternativet kan du legge til en forvaskfase til et vaskeprogram.


Den korresponderende indikatoren over berøringsknappen lyser.

- Bruk dette tilvalget for å legge til en forvaskfase på 30 °C før vaskefasen. Dette tilvalget anbefales for svært skittent tøy, spesielt hvis det inneholder sand, støv, gjøreme eller andre faste partikler.


 Tilvalgene kan øke programvarigheten.

## 8.7 Permanent Ekstraskyll 3s

Med dette alternativet kan du legge inn en ekstra skylling permanent når du starter et nytt program.

For å **aktivere/deaktivere** dette tilvalget holder du Prewash-knappen nede i 3 sekunder inntil -indikatoren **slås av/på** i displayet.

Når det er aktivert, vil produktet som standard gå over til dette tilvalget etter at du slår det av eller endrer/tilbakestiller programmet.

 Dette tilvalget vil øke programmets varighet.

## 8.8 Time Manager

Med dette tilvalget kan redusere programvarigheten avhengig av ileggsmengden og grad av smuss.

Når du stiller inn et vaskeprogram, viser skjermen standardvarigheten og -----dråper.

Trykk på Time Manager-knappen for å redusere programvarigheten i henhold til dine behov. Displayet viser den nye programvarigheten og en rekke dråper vil reduseres deretter:

----- egnet for full maskin med normal mengde søl.

---- en hurtig syklus for en full maskin av lett tilsmussede plagg.

-- svært rask syklus for en mindre tøymengde med liten mengde søl (maks. halv tøymengde anbefalt).

- den korteste syklusen for å oppfriske en liten mengde klesvask.

Time Manager Er bare tilgjengelig med programmene i tabellen.

-indikator	Eco 40-60	Bomull	Syntetisk
----- 1)	■	■	■
----	■	■	■
---	■	■	■
--	■	■	■
-	■	■	■

1) Standard varighet for alle programmer.

## Time Manager med dampprogrammer





Når du stiller inn et dampprogram, lar denne knappen deg velge tre dampnivåer og programmets varighet reduseres deretter:

- --- : maksimum.
- -- : medium.
- - : minimum.

## 8.9 Barnesikring 3s

Med dette alternativet kan du hindre at barna leker med betjeningspanelet.

For å **aktivere/deaktivere** dette tilvalget holder du Time Manager-knappen nede inntil -indikatoren **slås av/på** i displayet.


Når det er aktivert, vil produktet som standard gå over til dette tilvalget etter at du slår det av eller endrer/tilbakestiller programmet. Hvis du trykker på enhver knapp, blinker indikatoren  for å indikere at knappen er deaktivert.

## 8.10 Time Dry

Trykk på denne knappen for å stille inn tiden som passer til stoffene du skal tørke (se tabellen "Tidsinnstilt tørking"). Displayet viser innstilt verdi.




Tidsverdien øker med 5 minutter hver gang du trykker på denne knappen.


-  Du kan ikke stille inn alle tidsverdiene for ulike typer stoffer.

## 8.11 Auto Dry

Trykk på denne knappen for å velge et automatisk tørrhetsnivå som foreslås av produktet.

Den aktuelle tørrhetsindikatoren dukker opp i displayet:

-  **Stryketørt:** tøy som skal strykes.
-  **Skaptørt:** tøy som skal settes i skap.
-  **Ekstra tørt:** tøy som skal tørkes fullstendig.


-  Du kan ikke stille inn alle automatiske nivåer for alle typer stoffer.

## 8.12 Delay Start


Med dette alternativet kan du utsette programstart til et tidspunkt som passer deg bedre.

Trykk på knappen flere ganger for å velge nødvendige utsatt tid. Tiden øker i trinn fra 1 time opp til 20 timer.

Den korresponderende indikatoren over berøringsknappen lyser opp.

Displayet viser valgte utsettelsestid. Produktet starter nedtellingen og døren låses etter at du har trykket på Start/Pause -knappen.


## 8.13 Start/Pause

Trykk på Start/Pause-knappen  for å starte, sette produktet på pause eller for å avbryte et program som er i gang.

# 9. PROGRAMMER

## 9.1 Programtabell

Program Standard temperaturo Temperaturområde	Referanse sentrifugehastighet Sentrifugeringshastighet	Maksimal mengde	Programbeskrivelse (Type vask og smussnivå)
Eco 40-60 (kun vaskemodus) 40 °C <sup>1</sup>	1600 o/min 1600 o/min – 400 o/min	8 kg	<b>Hvitt bomulls- og permanent kulørt bomullstøy.</b> Normalt skittent tøy.
Eco 40-60 + skaptørt nivå (vask og tørkemodus) 40 °C <sup>2</sup>	1600 o/min 1600 o/min – 1000 o/min	5 kg	
Eco 40-60 + Skaptørt nivå (kun tørkemodus)	-	5 kg	<b>Hvitt bomulls- og permanent kulørt bomullstøy.</b>


Program Standard temper- atur Temperaturom- råde	Referan- se sentri- fugeha- stighet Sentrifu- gerings- hastighet	Maksi- mal meng- de	Programbeskrivelse (Type vask og smussnivå)
Bomull 40 °C 90 °C – Kaldt	1600 o/min (1600- 400 o/ min)	8 kg	<b>Hvit bomull og kulørt bomull.</b> For normalt, svært og lett skittent tøy.
Syntetisk 40 °C 60 °C – Kaldt	1200 o/min (1200 – 400 o/ min)	3 kg	<b>Syntetiske tekstiler eller blandingstekstiler.</b> Normalt skittent tøy.
Finvask 30 °C 40 °C – Kaldt	1200 o/min (1200- 400 o/ min)	2 kg	<b>Ømfintlige plagg som akryler, viskose og blandede tekstiler som krever en mer skånsom vask.</b> Normalt og lett skittent tøy.
 Ull 40 °C 40 °C – Kaldt	1200 o/min (1200 – 400 o/ min)	1.5 kg	<b>Maskinvaskbar ull, ull som skal håndvaskes og andre tekstiler med «Håndvask»-symbol.<sup>3)</sup></b>

### Dampprogram med FreshScent-system

Dampprogram kan brukes for å redusere rynker og lukt<sup>4)</sup> fra plagg som bare behøver å friskes opp, og unngå vasking. Tøyfibrene slakkes, og gjør stryking kjempelett.

Fjern vasken fra trommelen med en gang programmet er fullført.<sup>5)</sup> Dampprogrammet har ingen hygienesyklus. Ikke velg dette programmet for følgende type klær:

- Plagg som ikke er egnet for tørketromling.
- Plagg som er merket "Skal kun renses".



**ELECTROLUX duft.** Hvis du bruker denne spesielle forsiktige duften, vil klesvasken din lukte som nyvasket: hell en enkeltdose i skuffen  og start dampprogrammet. Reduser duftdoseringen ved behandling av mindre vaskemengder. Trykk på Time Manager-knappen for å redusere programvarighet ved behandling av plagg merket for vasking på lav temperatur.



#### IKKE:




- Tørk plaggene behandlet med duft i trommelen. Fordelene forundster.
- Bruk duften til andre formål enn foreskrevet her.
- Bruk duften på nye plagg. Nye plagg kan inneholde rester av etterbehandlingsblandinger som ikke er kompatible med duften.



Duftdoseflaskene er tilgjengelig i **ELECTROLUX** nettbutikk eller hos en autorisert forhandler.

Program Standard temperat- ur Temperaturom- råde	Referan- se sentri- fugeha- stighet Sentrifu- gerings- hastighet	Maksi- mal meng- de	Programbeskrivelse (Type vask og smussnivå)
 FreshScent	-	1 kg	<p><b>Bomull, syntetisk, finvask.</b> Kort og skånsomt dampprogram for å forfriske finvask, inkludert svært ømfintlige plagg med paljetter, blonder osv. Ved behandling av mindre mengder kan programvarigheter ytterligere reduseres ved å velge Time Manager-tilvalget.</p> <p> <b>ADVARSEL!</b> Bruk ikke dette programmet med ulltøy og andre plagg som er merket med 'skal kun renses'.</p>
Sentrifug./ Tømming	1600 o/min (1600 – 400 o/ min)	8 kg	<p><b>Alle stoffer, unntatt ull og finvasketekstiler.</b> For å sentrifugere vasken og pumpe ut vannet i trommelen.</p>
Skylling	1600 o/min (1600- 400 o/ min)	8 kg	<p><b>Alle tekstiler, unntatt ullvarer og svært ømfintlig finvask.</b> Program for skylling og sentrifugering av klesvask. Standard sentrifugehastighet er den som brukes for bomullsprogrammer. Reduser sentrifugehastigheten etter typen klesvask. Still om nødvendig inn alternativet Ekstra skylling for å legge til skyllinger. Med lav sentrifugehastighet utfører apparatet skånsomme skyllinger, og kortere sentrifugering.</p>

Program Standard temper- atur Temperaturom- råde	Referan- se senti- fugeha- stighet Sentrifu- gerings- hastighet	Maksi- mal meng- de	Programbeskrivelse (Type vask og smussnivå)
Maskinrens 60 °C	1200 o/min (1200 – 400 o/ min)	-	<p>Vedlikeholdssyklus med varmt vann for å vaske og oppfriske trommelen og for å fjerne rester som kan forårsake lukt. Bruk dette programmet én gang i måneden for å gi best mulige resultater. Fjern alt tøy fra trommelen før du kjører dette programmet. I vaskefasekammeret i vaskemiddelbeholderen setter du klaffen på kammeret i oppreist posisjon. Hell en kopp med klorblekemiddel eller et vaskemaskinmiddel i kammeret for vaskefasen. <b>IKKE</b> bruk begge sammen.</p> <p> Kjør et skylleprogram med tom trommel og uten vaskemiddel for å fjerne rester av blekemiddel etter trommelrengjøringen.</p> <p>Hvis du stiller inn dette programmet med Dry, utfører maskinen anti-lo behandling. Se kapitlet «Lo i tøyet».</p>
 Anti-Allergi 60 °C	1600 o/min (1600 – 400 o/ min)	8 kg	<p><b>Hvite bomullsplagg.</b> Dette høytytende vaskeprogrammet kombinert med damp fjerner mer enn 99,99 % av bakterier og virus<sup>6)</sup> holder temperaturen over 60 °C gjennom hele vaskefasen; med en ekstra virkning på fibrene takket være en dampfase, sikrer en forbedret skylingsfase en riktig fjerning av rester av vaskemiddel og mikroorganismer. Dette programmet sikrer også en riktig reduksjon av pollen / allergifremkallende elementer.</p>

Program Standard temperatur Temperaturområde	Referanse sentrifugehastighet Sentrifugeringshastighet	Maksimal mengde	Programbeskrivelse (Type vask og smussnivå)
 Outdoor 30 °C 40 °C – Kaldt	1200 o/min (1200-400 o/min)	2 kg	 Ikke bruk tøymykner og sørg for at det ikke er noen rester av tøymykner igjen i vaskemiddelbeholderen.  <b>Klær til utendørsbruk, teknisk tøy, sportstøy, jakker som puster og er vannrette og skalljakker med uttakbar fleecé eller fôr.</b>   Ved å kjøre kombinert et vask- og tørkeprogram vil tørkefasen også fungere som gjenoppretting av vannavstøting. Kontroller at vaskelappen tillater tørketromling.
Denim 30 °C 40 °C – Kaldt	1200 o/min (1200 – 400 o/min)	3 kg	<b>Spesialprogram for denim-klær med finvaskfase for å minimere falming av farger og flekker.</b> Redusert mengde klesvask anbefales for bedre behandling av tøyet.
MixCare 30 °C 60 °C – 30 °C	1600 o/min (1600 – 400 o/min)	5 kg	Program for å behandle blandede tekstiler ( <b>bomull og syntetiske plagg</b> ) opptil 5 kg. Komplet vaskesprogram som effektivt vasker normalt skittent tøy ved 30 °C og sørger for gode resultater på bare 69 minutter. Legg til en tørkefase for å få en komplett vask og tørk behandling.
Hurtig 20' Vask&Tørk 60' 30° C 40 °C – 30 °C	1200 o/min	1 kg	Program for å behandle opptil 1 kg <b>blandede syntetiske skjorter</b> bare på 20 minutter. Legg til en tørkefase for å få en komplett vask og tørr behandling på 60 minutter.

Program Standard temperatur Temperaturområde	Referanse sentrifugehastighet Sentrifugeringshastighet	Maksimal mengde	Programbeskrivelse (Type vask og smussnivå)
•	Tilbakestill posisjon. Displayet viser kun streker.		

1) **I henhold til kommisjonsforordning EU 2019/2023.** Dette programmet ved standardtemperatur og sentrifugeringshastighet, bare i vaskemodus, med nominell kapasitet 8 kg, er i stand til å rengjøre normalt skittent bomullstøy som er erklært å være vaskbar ved 40 °C eller 60 °C, sammen i samme syklus.



For kapitlet i vaskeriet, programvarigheten og andre data, se kapitlet "Forbruksverdier".

De mest effektive programmene når det gjelder energiforbruk er generelt de som utfører ved lavere temperaturer og lengre varighet.

2) **I henhold til kommisjonsforordning EU 2019/2023.** Dette programmet ved standardtemperatur og sentrifugeringshastighet, i vaske- og tørkemode, med nominell kapasitet 5 kg og med Skaptørt-nivå, utfører vaske- og tørkesyklusen i stand til å rengjøre normalt skittent bomullstøy som er erklært å være vaskbart ved 40 °C eller 60 °C, sammen i samme syklus, og etter tørkefasen kan tøyet umiddelbart lagres i et skap.

3) I dette programmet roterer trommelen sakte for å sikre at vasken er skånsom. Det kan virke som om trommelen ikke roterer eller ikke roterer som den skal, men dette er normalt på dette programmet.


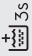



4) Dampprogram tar ikke bort spesielt intens lukt.

5) Etter dampbehandlingen kan vasken være fuktig. Heng ut plaggene i et par minutter

6) Testet for Staphylococcus aureus, Enterococcus faecium, Candida albicans, Pseudomonas aeruginosa og MS2 Bakteriofag i ekstern test utført av Swissatest Testmaterialien AG i 2021 (testrapport nr. 202120117).

### Kompatibilitet for programtilvalg

Program	Spin	Uten sentrifugering		Prewash		Time Manager	Delay Start
Eco 40-60	■	■	■	■	■	■	■
Bomull	■	■	■	■	■	■	■

Program	Spin	Uten sentrifugering		Prewash		Time Manager	Delay Start
Syntetisk	■	■	■	■	■	■	■
Finvask	■	■	■		■		■
 UII	■	■	■				■
 FreshScent						■	■
Sentrifug./Tømming	■	■ <sup>1)</sup>					■
Skylling	■	■	■		■		■
Maskinrens	■	■					■
Anti-Allergi	■	■	■	■	■		■
 Outdoor	■	■	■		■		■
Denim	■	■	■		■		■
MixCare	■	■	■		■		■
Hurtig 20' Vask&Tørk 60'							■

1) Hvis du velger tilvalget Ingen sentrifugering, tømmer apparatet kun ut vann.

## Egnede vaskemidler for hvert program

Program	Universelt pulver <sup>1)</sup>	Universell flytende såpe	Flytende såpe for fargede plagg	Delikat ull	Spesielle
Eco 40-60	▲	▲	▲	--	--
Bomull	▲	▲	▲	--	--
Syntetisk	▲	▲	▲	--	--
Finvask	--	--	--	▲	▲
Ull	--	--	--	▲	▲
Anti-Allergi	▲	▲	--	--	▲
Outdoor	--	--	--	▲	▲
Denim	--	--	▲	▲	▲
MixCare	▲	▲	▲	--	--
Hurtig 20' Vask&Tørk 60'	--	▲	▲	--	--

1) Ved temperatur over 60 °C anbefales bruk av såpepulver.

▲ = Anbefalt

-- = Ikke anbefalt

## 9.2 Woolmark Wool Care - Blå



- Syklusen for ullprogrammet til denne maskinen har blitt godkjent av The

Woolmark Company, for vasking av ullplagg merket som «bare håndvask», så sant instruksjonene på plaggets merkelapp og de fra vaskemaskinens produsent blir fulgt. M2103.




- Denne maskinens syklus for tørking av ull er testet og godkjent av Woolmark Company. Syklusen egner seg til å tørke ulltekstiler som er merket «håndvask» forutsatt at klærne blir vasket med en håndvasksyklus som er egnet for Woolmark og tørkes i henhold til produsentens anvisninger. M2104. Woolmark-symbolet er et sertifiseringsmerke i mange land.

## 9.3 Automatisk tørking



Første syklustider for programmer med Auto Dry-tilvalg er bare anslag, faktisk tørketid kan være litt forskjellig fra tiden som vises.



Tørrhet	Tekstiltype	Tøymengde
 <b>Extra Torrt (Ekstra tørt)</b> Til frottéstoffer	<b>Bomull og lin</b> (morgenkåper, badehåndklær osv.)	opp til 5 kg
	<b>Denimplagg</b>	opp til 3 kg
 <b>Skåptorrt (Skaptørt)</b> Til plagg som skal lagres	<b>Bomull og lin</b> (morgenkåper, badehåndklær osv.)	opp til 5 kg
	<b>Syntetiske og blandede tekstiler</b> (gensere, bluser, undertøy, sengetøy og husholdsartikler)	opp til 3 kg
	<b>Ømfintlige tekstiler</b> (akryl, viskose og ømfintlige blandede tekstiler)	opp til 2 kg
	<b>Ullplagg</b> (ullgensere)	opp til 1 kg
	<b>Utendørs sportstøy</b> (Klær til utendørs bruk, teknisk tøy, sportstøy, trådede stoffer, jakker som er pustende og vanntette og skalljakker)	opp til 2 kg
	<b>Denimplagg</b>	opp til 3 kg
 <b>Stryktorrt (Stryketørt)</b> Eignet til stryking	<b>Bomull og lin</b> (laken, bordduker, skjorter osv.)	opp til 5 kg

## 9.4 Tidsinnstilt tørking

Tørrhet	Tekstiltype	Mengde (kg)	Sentrifugehastighet (opm)	Foreslått varighet (min)
<b>Extra Torrt (Ekstra tørt)</b> Til frottéstoffer	<b>Bomull og lin</b> (morgenkåper, badehåndklær osv.)	5	1600	170 - 190
		3	1600	110 - 130
		1	1600	50 - 60
	<b>Denimplagg</b>	3	1200	120 - 140

Tørrhet	Tekstiltype	Men gde (kg)	Sentri- fuge- ha- stig- het (opm)	Foreslått va- righet (min)
		1	1200	70 - 90
<b>Skåptorrt (Skåptørt)</b> Til plagg som skal lagres	<b>Bomull og lin</b> (morgenkåper, badehåndklær osv.)	5	1600	160 - 180
		3	1600	100 - 120
		1	1600	40 - 50
	<b>Syntetiske og blandede tekstiler</b> (gensere, bluser, undertøy, senge- tøy og husholdsartikler)	3	1200	80 - 100
		1	1200	45 - 55
	<b>Fintvätt (Finvask)</b> (akryl, viskose og ømfintlige blande- de tekstiler)	2	1200	100 - 120
		1	1200	60 - 80
	<b>Ylle (Ull)</b> (ullgensere)	1	1200	110 - 130
	<b>Utendørs sportstøy</b> (Klær til utendørs bruk, teknisk tøy, sportstøy, trådede stoffer, jakker som er pustende og vannette og skal- ljakker)	2	1200	120 - 140
		1	1200	80 - 90
	<b>Denimplagg</b>	3	1200	110 - 130
		1	1200	60 - 80
<b>Stryktorrt (Stryketørt)</b> Egnet til stry- king	<b>Bomull og lin</b> (laken, bordduker, skjorter osv.)	5	1600	90 - 110
		3	1600	55 - 75
		1	1600	30 - 40

## 10. INNSTILLINGER

### 10.1 Lydsignaler

Dette produktet har forskjellige lydsignaler som blir spilt av når:

- Du aktiverer produktet (en kort melodi).
- Du deaktiverer produktet (en kort melodi).

- Du trykker på knappene (klikkelyd).
- Du foretar et ugyldig valg (3 korte lyder).
- Programmet er ferdig (en sekvens av lyder i omtrent 2 minutter).
- Det er en feil på produktet (sekvens av korte lyder i omtrent 5 minutter).


For å **aktivere/deaktivere** lydsignalene når programmet er fullført, trykk på

Mode- og Temp.-knappene samtidig i omtrent 2 sekunder. Displayet viser På eller Av.




Hvis du deaktiverer varslingslydene, vil de fortsatt høres når produktet har en feil.

## 11. FØR FØRSTEGANGS BRUK

1. Kontroller at strømtilførselen er tilgjengelig og at vannkranen er åpen.
2. Hell 2 liter vann inn i kammeret markert med .

Denne handlingen aktiverer avløpssystemet.

3. Fyll en liten mengde vaskemiddel i beholderen markert med .

4. Velg og start et bomullsprogram på høyest mulig temperatur, uten klesvask i trommelen.

Dette fjerner eventuell smuss fra trommelen og kammeret.

## 12. DAGLIG BRUK – KUN VASKING



### ADVARSEL!

Se etter i Sikkerhetskapitlene.

### 12.1 Aktivere produktet

1. Sett støpselet inn i stikkontakten.
2. Åpne vannkranen.
3. Trykk på On/Off-knappen i noen sekunder for å aktivere produktet.

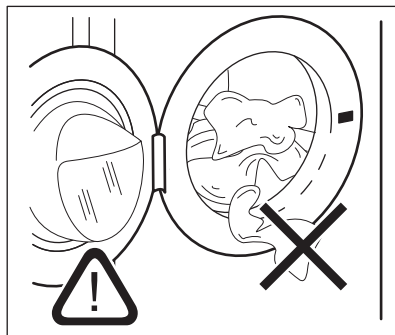
En liten melodi høres.

### 12.2 Legge tøyet i vaskemaskinen

1. Åpne døren til Produktet.
2. Tøm lommene og Brett ut tøyet før du legger det i Produktet.
3. Sett vasken i trommelen, ett plagg av gangen.

Legg ikke for mye klær i trommelen.

4. Lukk døren ordentlig igjen.



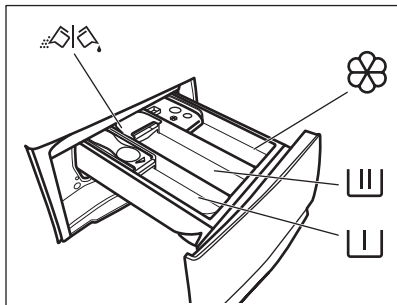
### FORSIKTIG!


Påse at det ikke blir liggende tøy mellom pakningen og døren for å unngå fare for vannlekkasje og skade på tøyet.





Vasking av av tøy med svært skitne eller fettete flekker kan skade gummideler på vaskemaskinen.

## 12.3 Fylle vaskemiddel og tilsetningsmidler





 - Kammer for forvaskfase, bløtleggingsprogram eller flekkfjerner.


 - Makker for vaskefasen.

 - Kammer for tøymykner og andre væskebehandlinger (tøybehandler, stivelse).

**MAX** - Maksimalt nivå for mengden av flytende tilsetningsmidler.

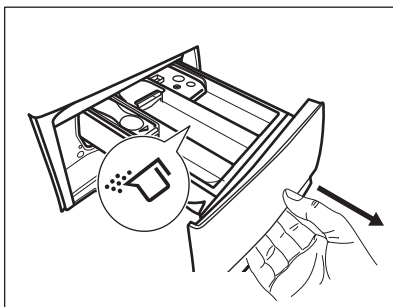
 - Klaff for vaskepulver eller flytende vaskemiddel.

 Følg alltid anvisningene som du finner på emballasjen til vaskemiddelproduktet, men vi anbefaler at du ikke overgår det indikerte maksnivået (**MAX**). Denne mengden vil imidlertid garantere best vaskeresultater.

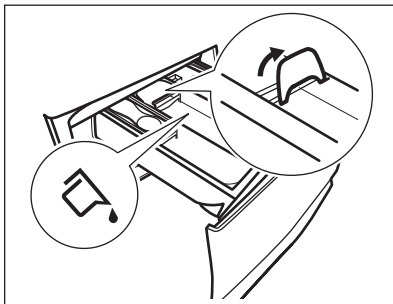
 Etter en vaskesyklus fjern om nødvendig oppvaskmiddelrester fra oppvaskmiddelbeholderen.

## 12.4 Kontroller rengjøringsflappens posisjon

1. Trekk den øvre oppvaskmiddelbeholdere helt ut, til den stopper.

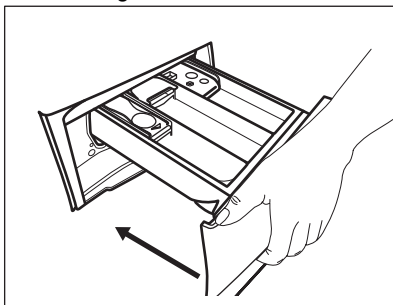


2. Trykk spaken ned for å fjerne beholderen.
3. Vri flappen opp for å bruke vaskepulver.
4. Vri flappen ned for å bruke flytende vaskemiddel.



Med denne flappen i **NED**-posisjon:

- Ikke bruk geleaktige eller tykktflytende vaskemidler.
  - Ikke overskrid flytende vaskemiddeldose indikert på flappen.
  - Ikke velg forvaskfasen.
  - Ikke velg starttidsforvalg.
5. Mål opp den riktige mengden vaskemiddel og skyllemiddel.
  6. Lukk vaskemiddelbeholderen ordentlig.



Sørg for at flappen ikke lager en blokkering når du lukker beholderen.

## 12.5 Velg et program


1. Drei programvelgeren for å velge ønsket vaskeprogram. Det første programmet på toppen av programvelgeren er Eco 40-60, som er programmet som informasjon om energietiketten gjelder for.

Indikatoren for Wash-knappen tennes.

Start/Pause -knappens indikator blinker.


Displayet viser indikert programvarighet.

2. Trykk på de tilhørende knappene for å endre temperaturen og/eller sentrifugehastigheten.
3. Om ønskelig, velg ett eller flere tilvalg ved å trykke på de tilhørende knappene. De tilhørende indikatorene tennes på displayet og den oppgitte informasjonen endres deretter.

 Dersom et valg **ikke er mulig**, spilles det av et lydsignal og displayet viser


— — —

## 12.6 Starte et program


Trykk på Start/Pause-knappen  for å starte programmet. Programmet kan ikke startes når indikatoren til knappen er av og ikke blinker (f.eks. døren er åpen). Den tilhørende indikatoren slutter å blinke og forblir på.

Programmet starter, og døren er låst.

Displayet viser -indikatoren.

 Tømmepumpen kan brukes i en kort periode før produktet fylles med vann.

## 12.7 Starte et program med utsatt start




1. Trykk på Delay Start-knappen flere ganger til displayet viser ønsket utsettelsestid. Den tilhørende indikatoren tennes.
2. Trykk på Start/Pause -knappen. Produktdøren starter nedtellingen for

utsatt start. Displayet viser -indikatoren.

Når nedtellingen er ferdig, starter programmet automatisk.



## Avbryte starttidsforvalget etter at nedtellingen har begynt

For å avbryte utsatt start:

1. Trykk på Start/Pause -knappen for å sette produktet på pause. Den tilhørende indikatoren blinker.
2. Trykk på Delay Start-knappen flere ganger til displayet viser .
3. Trykk på Start/Pause -knappen igjen for å starte programmet umiddelbart.


## Endre utsatt start etter at nedtellingen har begynt

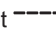
For å endre utsatt start:

1. Trykk på Start/Pause -knappen for å sette produktet på pause. Den tilhørende indikatoren blinker.
2. Trykk på Delay Start-knappen flere ganger til displayet viser ønsket utsettelsestid.
3. Trykk på Start/Pause -knappen igjen for å starte den nye nedtellingen.

## 12.8 SensiCare Systemlastregistrering


 Programvarigheten i displayet refererer til en **medium/stor tøymengde**.

Etter at du har trykket på Start/Pause -knappen, SensiCare System starter tøymengdesensor:


1. Produktet registrerer tøymengden i løpet av de første 30 sekundene. Under denne fasen spiller Time Manager-tilvalget  plassert under tidssifrene av en enkel animasjon, trommelen roterer kort.
2. Programvarigheten vil bli justert tilsvarende og kan øke eller minke. Etter ytterligere 30 sekunder, starter vannfyllingen.


Når registreringen av tøymengden avsluttes, i **tilfelle trommelen overbelastes**, blinker **MAX**-indikatoren i displayet:


I dette tilfellet, i 30 sekunder til, er det mulig å sette Produktet på pause og fjerne de ekstra plaggene.

Når de ekstra plaggene er fjernet, trykk på Start/Pause -knappen for å starte programmet på nytt. SensiCare-fasen kan bli repetert opptil tre ganger (se punkt 1).

**Viktig!** Hvis tøymengden ikke blir redusert, starter vaskeprogrammet uansett, på tross av overbelastningen. Det er ikke mulig å garantere det beste vaskeresultatet dersom dette skjer.



 Etter omtrent 20 minutter fra programstart, kan programvarigheten justeres igjen avhengig av tøyets absorpsjonsevne.

 SensiCare-registreringen av tøymengden blir kun utført for fullstendige vaskeprogrammer og hvis programvarigheten ikke har blitt redusert med Time Manager-knappen.

 SensiCare er ikke tilgjengelig sammen med alle programmer som: Ull, Skylling, Spin og programmer med korte sykluser.

## 12.9 Stoppe et program og endre tilvalgene


Når programmet kjører, kan bare **noen** av tilvalgene endres:

1. Trykk på Start/Pause -knappen. Den tilhørende indikatoren blinker.
2. Endre tilvalgene. Den oppgitte informasjonen i displayet endrer seg tilsvarende.
3. Trykk på Start/Pause -knappen igjen.


Vaskeprogrammet fortsetter.


## 12.10 Avbryte pågående program

1. Trykk på On/Off-knappen for å avbryte programmet og deaktivere apparatet.
2. Trykk på On/Off-knappen igjen for å aktivere produktet.

 Hvis SensiCare System er fullført og vannfyllingen allerede er startet, starter det nye programmet **uten å gjenta SensiCare System**. For å unngå sløsing blir ikke vannet og vaske middelet tømt. Displayet viser maksimal varighet for programmet, og oppdateres omtrent 20 minutter etter det nye programmet ble startet.


Det er også en alternativ måte å avbryte på:


1. Roter velgerbryteren til "Reset" .
2. Vent deretter i 1 sekund. Displayet

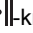

viser .

Nå kan du stille inn et nytt vaskeprogram.

## 12.11 Åpne døren – Legge inn tøy


 Hvis temperaturen og vannstanden i trommelen er for høy og/eller fortsatt roterer, skal du ikke åpne døren.

Apparatdøren er låst mens et program eller utsatt start, er i bruk. Displayet viser -indikatoren.


1. Berør Start/Pause -knappen. Dørlås-indikatoren slukkes på displayet.
2. Åpne apparatdøren. Ta ut eller legg inn plaggene ved behov. Lukk døren og trykk på Start/Pause -knappen. Programmet eller utsatt start fortsetter.

## 12.12 Program slutt

Når programmet er ferdig, stopper apparatet automatisk. Lydsignalene


brukes (hvis de er aktivert). Displayet viser 

Indikatoren for Start/Pause -knappen slukker.

Døren låses opp og -indikatoren slukker.

1. Trykk On/Off-knappen for å deaktivere apparatet.




Fem minutter etter at vaskeprogrammet er ferdig, deaktiveres apparatets energisparingsfunksjon automatisk.


 Når du slår på apparatet på nytt viser displayet slutten av det forrige programmet. Drei programvelgeren for å velge en ny syklus.


2. Ta klesvasken ut av maskinen.
3. Sørg for at trommelen er tom.
4. La døren og oppvaskmiddelbeholderen for stå litt på gløtt for å forhindre mugg og lukt.


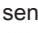
## 12.13 Tømmer ut vann etter programslutt


Hvis du har valgt et program eller et alternativ som ikke tømmer ut vannet fra siste skylling, fullføres programmet, men:

- Tidsområdet viser  og displayet viser døren låst .
  - Indikatoren for Start/Pause -knappen begynner å blinke.
  - Trommelen snus fortsatt regelmessig for å forhindre at klesvasken blir krøllete.
  - Døren forblir låst.
  - Du må tømme ut vannet for å kunne åpne døren:
1. Trykk på Spin-knappen ved behov for å senke sentrifugehastigheten som foreslås av produktet.

2. Trykk på Start/Pause -knappen: produktet tømmer vannet og sentrifugerer.

Indikatoren for alternativet Skyllestopp  forsvinner.


 Hvis du har valgt Ingen sentrifugering , vil produktet kun tømme ut vannet.


3. Du kan åpne døren når programmet er fullført og dørlåsindikatoren  slukker.
4. Hold inne On/Off-knappen i noen sekunder for å deaktivere produktet.

## 12.14 Stand-by-funksjon

Hvilemodusfunksjonen slår av produktet automatisk for å redusere energiforbruket når:

- Du bruker ikke produktet i 5 minutter når ingen programmer kjører. Trykk på knappen On/Off for å slå på produktet på nytt.
- 5 minutter etter vaskeprogrammet er ferdig. Trykk på knappen On/Off for å slå på produktet igjen. Skjermen viser slutten av det sist angitte programmet. Vri på programvelgeren for å velge en ny syklus.

Hvis skalaskiven roteres til Reset (tilbakestill)-posisjon, slås  produktet automatisk av innen 30 sekunder.

 Hvis du allerede har valgt et tilvalg som avsluttes med vann i trommelen, **deaktiverer ikke** hvilemodusfunksjonen produktet for å minne deg på at du må pumpe ut vannet.

# 13. DAGLIG BRUK – VASKING OG TØR KING



**ADVARSEL!**  
Se etter i  
Sikkerhetskapitlene.



Dette produktet er en  
automatisk vask-tørk-søyle.

## 13.1 Komplette vaske- og tørkeprogram

### Ikke-automatiske vaske- og tørkeprogrammer

I enkelte vaskeprogrammer kan du kombinere Wash og Dry for å kjøre et helt vask- og tørkeprogram.

Gå frem som følger:


1. Hold inne -knappen On/Off i noen sekunder for å aktivere produktet.
2. Legg inn klesvasken plagg for plagg.
3. Fyll vaskemiddel og tilsetningsmidler i riktig kammer.
4. Drei programvelgeren til vaskeprogrammet. Produktet går som standard til kun vask-modus og indikatoren for Wash-knappen er på. Displayet viser standard temperatur og sentrifugering. Om nødvendig kan du endre dem i henhold til klesvasken din.
5. Angi ønskede tilvalg hvis de er tilgjengelige.
6. Trykk på Mode-knappen én gang for å også aktivere tørke-funksjonen. Både indikatorene for Wash- og Dry-knappene er på. ☀️-Indikatoren vises på displayet.


### 13.2 Vasking og tørking – automatiske nivåer

1. Trykk på Auto Dry-knappen gjentatte ganger til displayet viser nødvendig tørrhetsnivå. Indikatorene på displayet lyser på følgende måte:
  - a. ☀️ **Stryketørt (Iron dry):** for bomullsplagg.
  - b. ☀️ **Skaptørt (Cupboard dry):** for bomull og syntetiske plagg.
  - c. ☀️ **Ekstra tørt (Extra dry):** for bomullsplagg.

Tidsverdien på displayet er varigheten av vaske- og tørkesyklusene, beregnet ut fra en standard tøymengde.


**i** For å sørge for riktig tørking ved å bruke mindre energi på kortere tid, tillater ikke produktet deg å stille inn en for lav sentrifugehastighet for artiklene som skal vaskes og tørkes.

2. Trykk på Start/Pause-knappen  for å starte programmet. SensiCare beregningen starter.


Indikatoren for låst dør  vises i displayet.


Displayet viser også gjenværende programtid.

### 13.3 Vask og tidsinnstilt tørking

1. Trykk på Time Dry-knappen gjentatte ganger for å stille inn ønsket tid (se "Programmer for tidsinnstilt tørking" i kapitlet "Programmer"). Indikatoren for tørkenivå ☀️ slukkes og -indikatoren tennes.




Tiden øker med 5 minutter hver gang du trykker på denne knappen. Displayet viser oppdatert angitt tid.

2. Trykk på Start/Pause -knappen for å starte programmet. SensiCare beregningen starter.

Indikatoren for låst dør  vises i displayet.

Displayet viser også gjenværende programtid.


### 13.4 Når tørkeprogrammet er slutt

- Produktet stopper automatisk.
- Lydsignalene brukes (hvis de er aktivert).
-  Viser på displayet.
- Indikatoren for Start/Pause -knappen slukkes. Indikatoren  for lukket dør slukkes og døren låses opp.
- Hold inne On/Off-knappen i noen sekunder for å deaktivere produktet.


**i** Noen minutter etter at programmet er ferdig slår energisparefunksjonen av produktet automatisk.


1. Ta klesvasken ut av produktet.
2. Sørg for at trommelen er tom.



-  Rengjør trommelen, pakningen og døren med en våt klut etter tørkeprogrammet.


## 14. DAGLIG BRUK – KUN TØR KING

-  **ADVARSEL!**  
Se etter i Sikkerhetskapitlene.




-  Dette produktet er en automatisk vask-tørk-søyle.

### 14.1 Forberedelse til tørking


1. Hold inne On/Off-knappen i noen sekunder for å aktivere produktet.
2. Legg inn ett plagg av gangen.
3. Drei programvelgeren til programmet som egner seg til det du skal tørke. Produktet går som standard til kun vask-modus og indikatoren for Wash-knappen er på.
4. Trykk på Mode to ganger for å utføre bare tørking. Indikatoren til Dry lyser opp og indikatoren til Wash går av.


-  Ved tørking av store mengder klær må du sørge for at klesvasken ikke er opprullet og at den er jevnt fordelt i trommelen for best mulig tørking.

### 14.2 Tørking – automatiske nivåer

1. Trykk på Auto Dry-knappen gjentatte ganger til displayet viser nødvendig tørrhetsnivå. Indikatorene på displayet lyser på følgende måte:
  - a.  **Stryketørt:** for bomullsplagg;
  - b.  **Skaptørt:** for syntetiske plagg og plagg av bomull;
  - c.  **Ekstra tørt:** for bomullsplagg.



Displayet viser tørkeprogrammets varighet.

2. Trykk på Start/Pause-knappen  for å starte programmet.


Indikatoren for låst dør  vises på displayet.


Displayet viser også gjenværende programtid.

### 14.3 Tidsstyrt tørking

1. Trykk på Time Dry-knappen gjentatte ganger for å stille inn ønsket tid (se "Programmer for tidsinnstilt tørking" i kapittelet "Programmer"). Indikatoren for tørkenivå  slukkes og -indikatoren tennes.



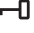
Tiden øker med 5 minutter hver gang du trykker på denne knappen. Displayet viser oppdatert angitt tid.


2. Trykk på Start/Pause  for å starte programmet.

Indikatoren for låst dør  vises på displayet.


Displayet viser også gjenværende programtid.

### 14.4 Når tørkeprogrammet er slutt

- Produktet stopper automatisk.
- Lydsignalene brukes (hvis de er aktivert).
-  Viser på displayet.
- Indikatoren for Start/Pause -knappen slukkes. Indikatoren  for lukket dør slukker og døren låses opp.
- Hold inne On/Off-knappen i noen sekunder for å deaktivere produktet.

-  Noen minutter etter at programmet er ferdig slår energisparefunksjonen av produktet automatisk.

1. Ta klesvasken ut av produktet.
2. Sørg for at trommelen er tom.

-  Rengjør trommelen, pakningen og døren med en våt klut etter tørkeprogrammet.

## 15. LO I TØYET

Visse stofftyper (svamp, ull, gensere) kan frigjøre lo under vask og/eller tørking.


Den frigjorte loen kan feste seg til tekstilene under neste syklus.

Denne ulempen øker med tekniske stoffer.

For å forhindre lo i klesvasken, anbefaler vi at du:

- Ikke vasker mørke stoffer etter at du har vasket og tørket fargede stoffer (håndklær, ull, gensere) og omvendt.
- Lar disse stoffene lufttørke etter første vask.
- Rengjøre avløpsfilteret:
- Etter tørkefasen, rengjør trommelen, pakningen og døren med en våt klut.

**Velg et spesialprogram for å fjerne lo i trommelen:**

- Tøm trommelen.
- Rengjør trommelen, pakningen og døren med en våt klut.
- Angi Maskinrens-program og Dry sammen for å aktivere lofri handling.
- Trykk på Start/Pause -knappen for å starte programmet.



Dersom produktet brukes ofte må rengjøringsprogrammet kjøres regelmessig.

## 16. RÅD OG TIPS



### ADVARSEL!

Se etter i  
Sikkerhetskapitlene.

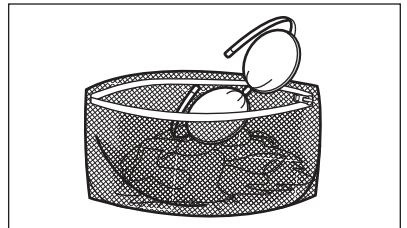
### 16.1 Vasketøy

- Fordel tøyet inn slik: hvitt, farget, syntetisk, finvask og ull.
- Følg vaskeanvisningene på tøyets merkelapper.
- Ikke vask hvite og fargede plagg sammen.
- Noen fargede plagg kan farge av i første vask. Vi anbefaler at du vasker dem separat de første gangene.
- Vreng stoffer med flere lag, ull og plagg med trykte illustrasjoner.
- Behandle vanskelige flekker på forhånd.
- Vask vanskelige flekker med spesialvaskemiddel.
- Vær forsiktig med gardiner. Fjern opphengskroker og legg gardinene i en vaskepose eller et putevar.
- Hvis det er veldig lite tøy i maskinen, kan det oppstå balanseproblemer i sentrifugeringsfasen, noe som fører til for høy vibrasjon. Hvis dette skjer:
  - a. avbryt programmet og åpne døren (se «Daglig bruk-kapittel»).

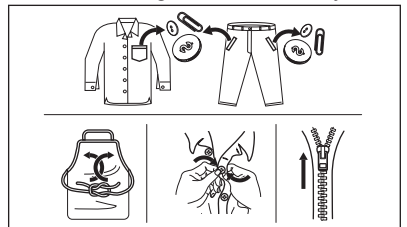
b. fordel tøyet manuelt slik at vasken er fordelt jevnt rundt trommelen;

c. Trykk på Start/Pause-knappen. Sentrifugeringsfasen fortsetter.

- Knepp igjen putetrekk og lukk alle glidelåser, hemper og trykknapper. Fest belter, snorer, skolisser, bånd og andre løse elementer.
- Vask ikke tøy uten sømmer eller tøy med rifter. Bruk en vaskepose for å vaske små og/eller finvask (f.eks. BH-er med spiler, belter, tights osv.).



- Tøm lommer og brett ut foldet tøy.



## 16.2 Gjenstridige flekker

For noen flekker er det ikke tilstrekkelig med vann og vaskemiddel.

Vi anbefaler at du forbehandler disse flekkene før du legger plaggene i produktet.

Det er mulig å kjøpe spesielle flekkjerningsmidler. Bruk en type som egner seg for den aktuelle flekken og stoffet.

Ikke spray flekkjerner på plagg nær apparatet, da den er etsende på plastdelene.



## 16.3 Vaskemiddeltipe og -mengde

Vaskemiddelet som blir brukt, og korrekt mengde påvirker ikke bare vaskeytelsen, men bidrar også til å redusere belastningene på miljøet:

- Bruk bare vaskemidler og andre behandlinger som er beregnet for bruk i vaskemaskiner. Følg først disse generiske reglene:
  - vaskemiddel i pulverform (også tablett og enkeltdosevaskemidler) for alle typer tekstiler, unntatt ømfintlige. Bruk helst vaskepulver med blekemiddel for lyse klær og klesdesinfisering,
  - flytende vaskemidler (også vaskemidler i enkeltdoseform), helst for vaskeprogrammer på lav temperatur (maks 60 °C) for alle stofftyper, eller spesialberegnete for ull.
- Valg av og mengde vaskemiddel avhenger av tekstiltipe (finvask, ull, bomull osv.), farge på tøy, størrelsen på tøymengden, hvor skittent tøyet er, vasketemperatur og vannhardheten på vannet som brukes.

- Følg anvisningene som du finner på emballasjen til disse vaskemidlene eller andre behandlinger uten å overgå de indikerte maksnivåene (**MAX**).
- Ikke bland ulike typer vaskemidler.
- Bruk mindre vaskemiddel hvis:
  - du vasker en liten mengde tøy,
  - tøyet bare er litt skittent,
  - det er mye skum under vask.
- Når du bruker vaskemiddeltabletter eller -pods, må du alltid legge dem i trommelen, ikke i oppvaskmiddelskuffen og du må følge produsentens anbefalinger.

### Utilstrekkelig vaskemiddel kan føre til:

- utilfredsstillende vaskeresultater,
- at tøymengden blir grå,
- fettete klær,
- mugg i produktet.

### For mye vaskemiddel kan føre til:

- skumming,
- redusert vaskeeffekt,
- utilstrekkelig skylling,
- større innvirkning for miljøet.

## 16.4 Miljøtips

For å spare vann, energi og for å beskytte miljøet, anbefaler vi at du følger disse tipsene:

- **Normalt skittent tøy** kan vaskes **uten forvask** for å spare vaskemiddel, vann og tid (dette skåner også miljøet!).
- Hvis du laster produktet til **maksimal kapasitet som er indikert for hvert program, hjelper det å redusere energi- og vannforbruket**.
- Med riktig forbehandling kan flekker og begrenset smuss fjernes. Tøyet kan deretter vaskes på en lavere temperatur.
- Bruk riktig mengde vaskemiddel i henhold til anbefaling fra vaskemiddelprodusenten og kontroller vannhardheten til systemet i huset. Se «Vannhardhet».
- **Still inn maksimal mulig sentrifugehastighet** for det valgte programmet for å spare energi i løpet av tørkefasen!

## 16.5 Hardhet vann

Hvis vannhardheten der du bor er høy eller middels, anbefaler vi at du bruker en skyllemiddel beregnet på vaskemaskiner. I områder med bløtt vann er det ikke nødvendig å bruke skyllemiddel.

Kontakt det lokale vannverket for å få vite vannhardheten der du bor.

Bruk riktig mengde tøymykner. Følg anvisningene som du finner på emballasjen til produktet.

## 16.6 Forbered tørkesyklusen

- Åpne vannkranen.
- Kontroller at avløpsslangen er ordentlig tilkoblet. Se kapittelet om installering for mer informasjon.
- Se tabellen for tørkeprogrammer for maksimale last i tørkeprogrammene.





## 16.7 Klær som ikke egner seg for tørking

**Ikke bruk et tørkeprogram for denne vasken:**

- Syntetiske gardiner.
- Klesplagg med metalldeleer.
- Nylonstrømper.
- Dynetrekk.
- Sengetepper.
- Dyner.
- Anorakker.
- Soveposer.
- Stoffe med rester av hårspray, neglelakkfjerner eller lignende.
- Plagg som inneholder skumgummi eller liknende materialer.

## 16.8 Etiketten på plagget

Når du tørker vasken, følge instruksjonene på etikettene til produsentene nøye:

-  = Kan tørkes i tørketrommelen
-  = Tørkesyklusen er ved høy temperatur
-  = Tørkesyklusen er ved redusert temperatur
-  = Kan ikke tørkes i tørketrommelen.

## 16.9 Tørkesyklusens varighet

Tørketiden kan variere, avhengig av:

- hastighet på sentrifugeringen
- tørrhetsnivå
- type vasketøy
- vekten av tøymengden

## 16.10 Ekstra tørking

Dersom vasketøyet fortsatt er fuktig når tørkeprogrammet er ferdig, stiller du inn enda en kort tørkesyklus.



### ADVARSEL!

**Ikke tørk klesvasken for lenge for å unngå rynker og krymping.**

## 16.11 Generelle tips

Se tabellen "Tørkeprogrammer" for å finne **gjennomsnittlige** tørketider. Erfaring vil hjelpe deg å tørke vasken bedre. Legg merke til tørketiden på tidligere utførte sykluser.

For å unngå statisk elektrisitet på slutten av tørkesyklusen:

1. Bruk tøymykner i vaskesyklusen.
2. Bruk en spesiell tøymykner laget for tørketromler.

Når tørkeprogrammet er ferdig, ta tøyet ut umiddelbart.

# 17. STELL OG RENGJØRING



### ADVARSEL!

Se etter i Sikkerhetskapitlene.

## 17.1 Plan for regelmessig rengjøring

**Periodisk rengjøring hjelper deg med å utvide levetiden på produktet ditt.**

Etter hver syklus, la døren og oppvaskmiddelbeholderen stå litt på gløtt for å få luftsirkulasjon og tørke fuktigheten i produktet: Dette vil forhindre mugg og lukt.

Hvis produktet ikke brukes over lenger tid: Steng vannkranen og trekk ut støpselet.


#### Veiledende periodisk rengjøringsplan:

Avkalking	To ganger i året
Vedlikeholdsvask	En gang i måneden
Rengjør dørpakningen	Annenhver måned
Rengjør trommelen	Annenhver måned
Fjern lo inni trommelen	To ganger per måned <sup>1)</sup>
Rengjør såpeskuffen	Annenhver måned
Rengjør avløpspumpefilter	To ganger i året
Rengjør innløps-slangen og ventilfilteret	To ganger i året

<sup>1)</sup> Se kapittelet «Lo i tøyet».

Følgende avsnitt forklarer hvordan du skal rengjøre hver del.

### 17.2 Fjerne fremmedlegemer

 Forsikre deg om at lommene er tomme og at alle løse artikler er bundet før du kjører syklusen. Se "Tøymengde" i "Hint- og tips"-kapittelet.

Fjern fremmedlegemer (for eksempel metallklemme, knapper, mynter osv.) som du kan finne i dørforseglingen, filtrene og trommelen. Se avsnittene "Dørpakning med dobbel randlås", "Rengjøring av trommelen", "Rengjøring av avløpspumpen" og "Rengjøring av innløps-slangen og ventilfilteret". Kontakt det autoriserte service-senteret ved behov.

### 17.3 Utvendig rengjøring

Rengjør produktet kun med mild såpe og varmt vann. Tørk alle overflater nøye. Ikke bruk skuresvamber eller skrapemateriell.



#### FORSIKTIG!

Ikke bruk alkohol, løsemiddel eller kjemiske midler.



#### FORSIKTIG!

Ikke rengjør metallflater med et klorbasert vaskemiddel.

### 17.4 Avkalking



Hvis vannhardheten der du bor er høy eller middels, anbefaler vi at du bruker et skyllemiddel for vaskemaskiner.

Undersøk trommelen med jevne mellomrom for å se etter kalk.

Vanlige vaskemidler inneholder allerede stoffer for å bløtgjøre vannet, men vi anbefaler å kjøre en syklus med tom trommel og kalkfjerner nå og da.



Følg alltid anvisningene som du finner på emballasjen til apparatet.

### 17.5 Vedlikeholdsvask

Gjentatt bruk og bruk over tid med programmer på lave temperaturer kan gjøre at det samler seg vaskemiddelrester, lo og bakterier inne i trommelen og karet. Dette kan generere vond lukt og mugg. For å eliminere oppsamling og rengjøre insiden av apparatet, kjøp en vedlikeholdsvask jevnlig (minst én gang hver måned).

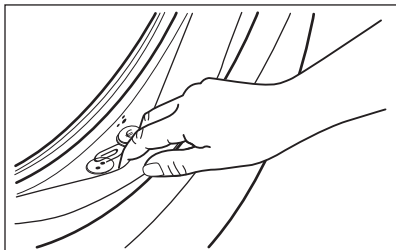


Se avsnittet "Rengjøring av trommelen".

### 17.6 Dørpakning med dobbel leppe felle.

Dette produktet er designet med et **selvrensende dreneringssystem**, som lar lette lofibre som faller av klærne

tømmes ut med vannet. Undersøk pakningen regelmessig. Mynter, knapper og andre små artikler kan plukkes ut når programmet er ferdig.



Rengjør det når det kreves, ved å bruke kremrens med ammoniakk uten å skrape pakningsoverflaten.

**i** Følg alltid anvisningene som du finner på emballasjen til produktet.

Kontroller og fjern gjenstander (om noen) som kan ha blitt fanget opp i fellen.

Sørg for at det ikke ligger noe tøy mellom pakningen og døren.

Bruk en fuktig klut til å tørke av smuss eller vannrester som er igjen på dørpakningen etter at programmet er ferdig.

## 17.7 Rengjøring av trommelen

Undersøk trommelen for å forhindre uønskede avleiringer.

Rester etter rust i trommelen kan forekomme som følge av at fremmedlegeme ruster i vasken eller fordi vannet inneholder jern

Rengjør trommelen med produkter som er egnet for rustfritt stål.

**i** Alltid følg anvisningene på emballasjen til produktet. Ikke bruk sure avkalkningsprodukter, slipende produkter som inneholder klor eller jern eller stålull i rengjøring av trommelen.

For grundig rengjøring:

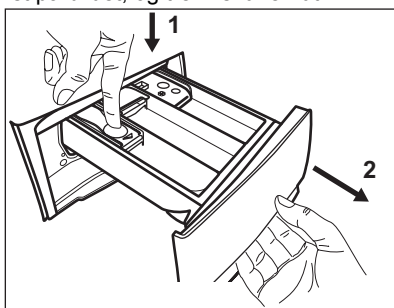
1. Ta alt tøyet ut av trommelen.

2. Kjør Maskinrens-programmet. Se etter i tabell over vaskeprogram for ytterligere informasjon.
3. Bruk en liten mengde vaskemiddel i en tom trommel for å skylle ut gjenværende rester.

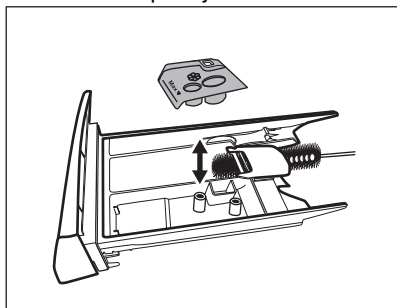
## 17.8 Rengjøring av oppvaskmiddelbeholder

For å forebygge oppsamling av inntørket vaskemiddel eller klumpete tøymykner og/eller mugg i vaskemiddelskuffen, bør du utføre følgende prosedyre en gang i blant:

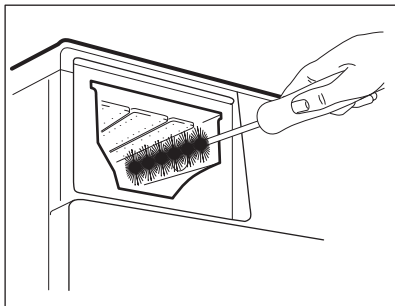
1. Åpne skuffen. Trykk låsen ned, som vist på bildet, og trekk skuffen ut.



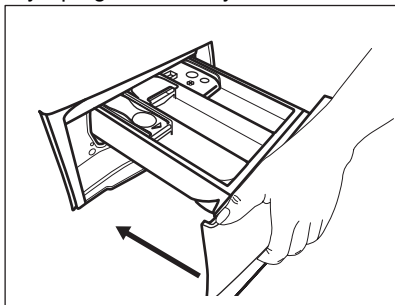
2. Fjern den øverste delen av kammeret for tilsetningsmidler for å bidra med rengjøringen, og skyll den under rennende varmt vann for å fjerne oppsamlet vaskemiddel. Etter rengjøring setter du den øverste delen tilbake i posisjon.



3. Sørg for at alle vaskemiddelrester blir fjernet fra den øvre og nedre delen av glidesporet. Bruk en liten børste for å rengjøre selve glidesporet.



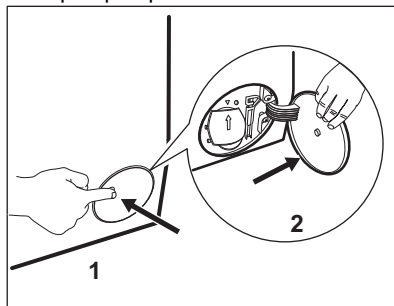
4. Sett inn vaskemiddelskuffen på skinnene og lukk den. Kjør et skylleprogram uten tøy i trommelen.

**ADVARSEL!**

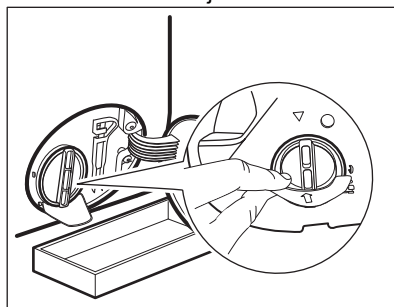
- Ikke ta ut filteret mens apparatet er i bruk.
- Ikke rengjør avløpspumpen hvis vannet i apparatet er varmt. Vent til vannet er nedkjølt

**Slik rengjør du filteret:**

1. Åpne pumpedekselet.



2. Plasser en egnet beholder under åpningen til avløpspumpen for å samle opp vannet som renner ut.
3. Åpne trakten nedover. Ha alltid en fille i nærheten for å tørke opp vannsøl når du fjerner filteret.



4. Vri filteret 180 grader i mot klokken for å åpne det, uten å fjerne det. La vannet renne ut.

**17.9 Rengjør tømme-pumpen****ADVARSEL!**

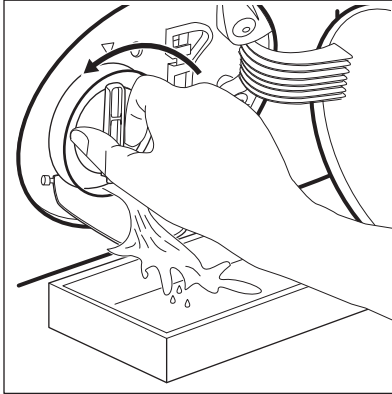
Trekk støpselet ut av stikkkontakten.



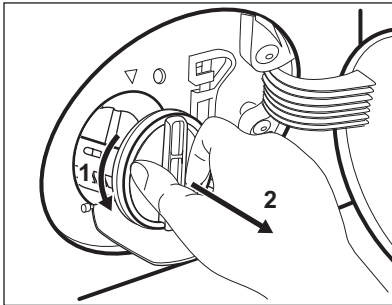
Undersøk tømme-pumpefilteret regelmessig og sørg for at det er rent.

Rengjør tømme-pumpen dersom:

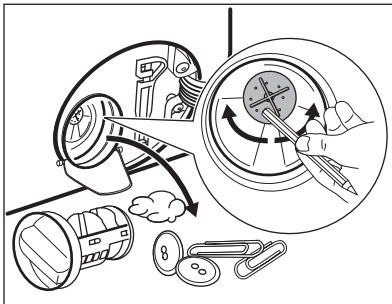
- Apparatet pumper ikke ut vannet.
- Trommelen roterer ikke.
- Apparatet lager uvanlige lyder som skyldes blokkering av avløpspumpen.
- Displayet viser alarmkoden **E20**.



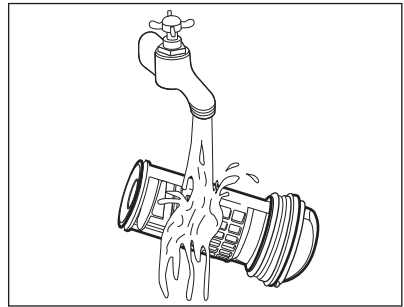
5. Når beholderen er full av vann, vrir du filteret tilbake for å stoppe vannet og tømmer beholderen.
6. Gjenta trinn 4 og 5 til vannet slutter å renne ut.
7. Vri filteret mot klokken for å ta det ut.



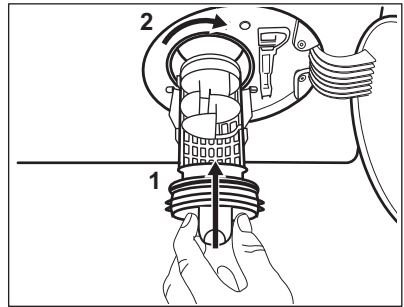
8. Fjern lo og gjenstander fra filterforsenkningen dersom det er nødvendig.
9. Kontroller at pumpehjulet roterer. Kontakt det autoriserte servicesenteret dersom det ikke roterer.



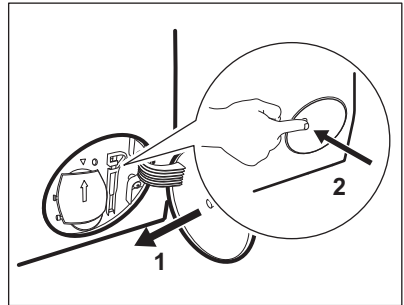
10. Rens filteret under en vannkran.



11. Sett filteret tilbake i sporet ved å vri det med klokken. Sørg for at du strammer filteret ordentlig for å forhindre lekkasjer.



12. Lukk pumpedekselet.

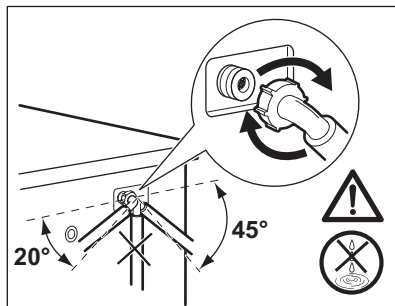
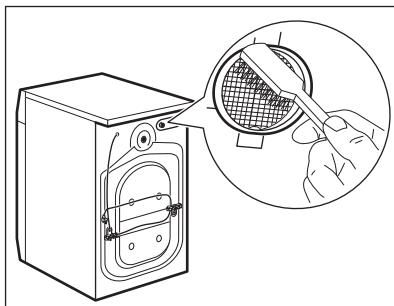
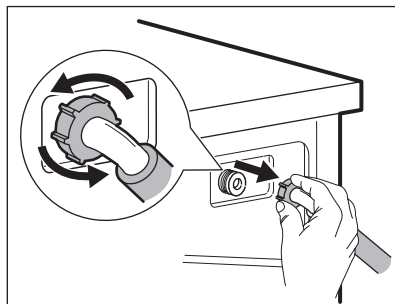
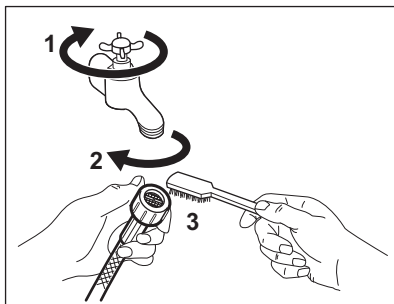


Når du tømmer ut vannet ved hjelp av nødtømmingsprosedyren, må du aktivere avløpssystemet på nytt:

- a. Ha 2 liter vann i hovedkammeret i oppvaskmiddelbeholder.
- b. Start programmet for å tømme ut vannet.



## 17.10 Rengjøre inntaksslengen og ventilfilteret



## 17.11 Nødtømming

Hvis apparatet ikke kan tømme vannet, bruk samme prosedyre som beskrevet i delen «Rengjøring av dreneringspumpe». Rengjør pumpen om nødvendig.

Når du tømmer ut vannet ved hjelp av nødtømmingsprosedyren, må du aktivere avløpssystemet på nytt:

1. Ha 2 liter vann i hovedkammeret i oppvaskmiddelbeholder.
2. Start programmet for å tømme ut vannet.

## 17.12 Forholdsregler ved frost

Hvis produktet er montert et sted hvor temperaturen kan bli rundt 0° C eller

lavere, må du fjerne vann som er igjen i inntaksslengen og avløpspumpen.

1. Trekk støpset ut av stikkkontakten.
2. Steng «vannkranen».
3. Legg de to endene av inntaksslengen i en beholder og la vannet renne ut av slangen.
4. Tøm avløpspumpen. Se nødtømmingsprosedyren.
5. Når avløpspumpen er tom, monterer du vanninntaksslengen på nytt.



### ADVARSEL!

Pass på at temperaturen er over 0 °C før du bruker produktet igjen. Produsenten er ikke ansvarlig for skader som skyldes frost.

## 18. FEILSØKING



### ADVARSEL!

Se etter i Sikkerhetskapitlene.


## 18.1 Alarmkoder og mulige feil

Maskinen starter ikke eller stopper under bruk. Første forsøk på å finne en løsning på problemet (se tabellene).




### ADVARSEL!

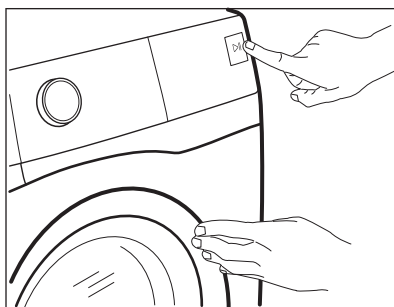
Deaktiver maskinen før du utfører kontroller.

Ved enkelte problemer viser displayet en alarmkode og knappen Start/Pause  kan blinke kontinuerlig:



Ved overbelastning, fjern noen artikler fra trommelen og/eller hold døren fast mens du trykker på Start/


Pause-knappen inntil -indikatoren stopper å blinke (se bildet nedenfor).



Problem	Mulig løsning
<b>E 10</b> Maskinen tar ikke inn vann.	<ul style="list-style-type: none"> <li>• Sørg for at vannkranen er åpen.</li> <li>• Sørg for at trykket til vannforsyningen ikke er for lavt. Kontakt det lokale vannverket for å få tak i denne informasjonen.</li> <li>• Kontroller at vannkranen ikke er tett.</li> <li>• Sørg for at inntaksslangen ikke er knekt, skadet eller bøyd.</li> <li>• Kontroller at vanninntaksslangen er korrekt tilkopleet.</li> <li>• Kontroller at filteret til inntaksslangen og filteret til inntaksventilen ikke er tette. Se «Stell og rengjøring».</li> </ul>
<b>E20</b> Produktet tømmes ikke for vann.	<ul style="list-style-type: none"> <li>• Sørg for at avløpsrøret, vannlåsen under vasken ikke er tett.</li> <li>• Kontroller at avløpsslangen ikke er bøyd eller skadet.</li> <li>• Kontroller at avløpsfilteret ikke er tett. Rengjør filteret om nødvendig. Se «Stell og rengjøring».</li> <li>• Kontroller at avløpsslangen er korrekt tilkopleet.</li> <li>• Velg tømmingsprogrammet hvis du har valgt et program uten tømming.</li> <li>• Velg tømmingsprogrammet hvis du har brukt et program som avsluttes med vann i trommelen.</li> </ul>

<b>E40</b> Døren til maskinen er åpen eller ikke ordentlig lukket.	<ul style="list-style-type: none"> <li>• Sørg for at døren er skikkelig lukket.</li> </ul>
<b>E91</b> Intern feil. Ingen kommunikasjon mellom de elektroniske elementene i maskinen.	<ul style="list-style-type: none"> <li>• Programmet avslutter ikke som det skal eller stopper for tidlig. Slå maskinen av og på.</li> <li>• Ta kontakt med servicesenteret hvis alarmkoden oppstår igjen.</li> </ul>
<b>E80</b> Strømforsyningen er ustabil.	<ul style="list-style-type: none"> <li>• Vent til strømforsyningen er stabil igjen.</li> </ul>

Hvis skjermen viser andre alarmkoder, deaktiverer og aktiverer du apparatet. Ta kontakt med servicesenteret hvis problemet vedvarer. Ved ulike typer problemer med vaskemaskinen, sjekk tabellen nedenfor for mulige løsninger.

Problem	Mulig løsning
Programmet starter ikke.	<ul style="list-style-type: none"> <li>• Påse at støpslet er tilkoblet stikkontakten.</li> <li>• Sørg for at maskinens dør er lukket.</li> <li>• Påse at det ikke er skadede sikringer i sikringsskapet.</li> <li>• Kontroller at Start/Pause  har blitt trykket på.</li> <li>• Hvis utsatt start er valgt, avbryt innstillingen eller vent til nedtellingen avsluttes.</li> <li>• Deaktiver barnesikringen hvis denne er på.</li> <li>• Kontroller knottens posisjon på det valgte programmet.</li> </ul>
Produktet fylles med vann og tømmes umiddelbart.	<ul style="list-style-type: none"> <li>• Kontroller at avløpsslangen er i korrekt posisjon. Slangen kan være plassert for lavt. Se «Monteringsinstruksjon».</li> </ul>
Sentrifugeringsfasen fungerer ikke eller vaskesyklusen varer lenger enn vanlig.	<ul style="list-style-type: none"> <li>• Still inn sentrifugeringsprogrammet.</li> <li>• Kontroller at avløpsfilteret ikke er tett. Rengjør filteret om nødvendig. Se «Stell og rengjøring».</li> <li>• Juster innholdet i trommelen manuelt og start sentrifugeringsfasen på nytt. Dette problemet kan skyldes balanseproblemer.</li> </ul>
Det er vann på gulvet.	<ul style="list-style-type: none"> <li>• Kontroller at koplignene på vannslangene er tette og at det ikke er vannlekkasjer.</li> <li>• Kontroller at vanninntaksslangen og vannavløpsslangen ikke er skadet.</li> <li>• Sørg for at du bruker riktig vaskemiddel og korrekt mengde.</li> </ul>

Problem	Mulig løsning
Du får ikke åpnet døren til maskinen.	<ul style="list-style-type: none"> <li>• Påse at et vaskeprogram som slutter med vann i trommelen ikke er valgt.</li> <li>• Kontroller at vaskeprogrammet er ferdig.</li> <li>• Velg tømmings- eller sentrifugeringsprogrammet hvis det er vann i trommelen.</li> <li>• Sørg for at maskinen får strøm.</li> <li>• Problemet kan være forårsaket av en feil på maskinen. Kontakt det autoriserte service-senteret. Les nøye gjennom «Nøddåpning av døren» hvis du må åpne døren.</li> </ul>
Maskinen lager en uvanlig lyd og vibrerer.	<ul style="list-style-type: none"> <li>• Sørg for at maskinen står i vater. Se «Monteringsinstruksjon».</li> <li>• Kontroller at emballasjen og/eller transportboltene er fjernet. Se «Monteringsinstruksjon».</li> <li>• Legg mer klesvask i trommelen. Ileggsmengden kan være for liten.</li> </ul>
Programmets varighet øker eller minker i løpet av driften.	<ul style="list-style-type: none"> <li>• SensiCare System kan justere programvarighet i forhold til type og mengde klesvask. Se «SensiCare System lastregistrering» i kapitlet «Daglig bruk».</li> </ul>
Vaskeresultatet er ikke tilfredsstillende.	<ul style="list-style-type: none"> <li>• Øk mengden vaskemiddel eller bruk et annet vaskemiddel.</li> <li>• Bruk spesielle produkter for å fjerne vanskelige flekker før du vasker tøyet.</li> <li>• Sørg for at du stiller inn riktig temperatur.</li> <li>• Reduser tøymengden.</li> </ul>
For mye skum i trommelen i løpet av vaskesyklusen.	<ul style="list-style-type: none"> <li>• Reduser mengden vaskemiddel eller antall tabletter eller enkeltdose-vaskemidler.</li> </ul>
Det er rester av vaskemiddel i vaskemiddelskuffen etter vaskesyklusen.	<ul style="list-style-type: none"> <li>• Kontroller at hendelen er i korrekt posisjon (OPP for pulvervaskemiddel, NED for flytende vaskemiddel).</li> <li>• Kontroller at du har brukt vaskemiddelbeholderen slik det er anvist i denne bruksanvisningen.</li> </ul>
Maskinen tørker ikke, eller tørker ikke skikkelig.	<ul style="list-style-type: none"> <li>• Skru på vannkranen.</li> <li>• Kontroller at avløpsfilteret ikke er tett.</li> <li>• Reduser tøymengden.</li> <li>• Sørg for at du har stilt inn riktig syklus. Om nødvendig stiller du inn en kort tørketid på nytt.</li> </ul>
Vasken er full av lo i forskjellige farger.	<p>Tøyet som ble vasket i den forrige vaskesyklusen utskilte lo i en annen farge:</p> <ul style="list-style-type: none"> <li>• Tørkefasen bidrar til å fjerne lo.</li> <li>• Rengjør plaggene med en lofjerner</li> </ul> <p>Ved overdrevne mengder av lo i trommelen, må du kjøre et spesialprogram for å rengjøre den (se «Lo i plaggene» for mer informasjon).</p>

Slå på maskinen når kontrollen er utført. Programmet fortsetter fra der det ble stoppet.

Ta kontakt med servicesenteret hvis feilen oppstår igjen.

Nødvendig informasjon som servicesenteret trenger, kan du finne på typeskiltet.

## 18.2 Nøddåpning av dør

I tilfelle strømbrudd eller feil, forblir produkt døren låst. Vaskeprogrammet fortsetter når strømmen kommer tilbake. Hvis døren forblir låst på grunn av en feil, er det mulig å åpne den ved å bruke nødfunksjonen for opplåsing.

Før døren åpnes:



**FORSIKTIG!**  
Fare for brannskade!  
Kontroller at  
vanntemperaturen ikke er  
for høy og vasken ikke er  
for varm. Vent til den  
avkjøles, om nødvendig.



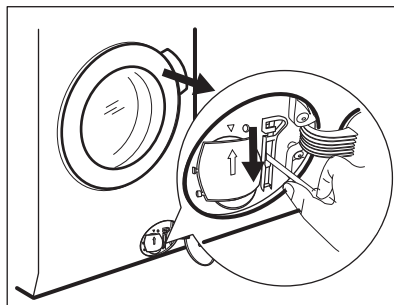
**FORSIKTIG!**  
Fare for personskade!  
Kontroller at trommelen  
ikke roterer. Vent til  
trommelen stopper å  
rottere, om nødvendig.



Kontroller vannivået inne i  
trommelen ikke er for høy.  
Fortsett med en  
nødtømming, om  
nødvendig (se i kapitlet  
"Nødtømming" i "Stell og  
rengjøring").

Gjør følgende for å åpne døren:

1. Trykk på knappen On/Off for å skru av produktet.
2. Trekk støpset ut av stikkontakten.
3. Åpne filterluken.
4. Dra ned nødopplåsingsutløseren én gang. Dra den ned igjen, hold den stram og åpne produktets dør i mellomtiden.



5. Ta ut vasken og lukk deretter døren til produktet.
6. Lukk filterklaffen.

## 19. FORBRUKSVERDIER

### 19.1 Introduksjon



Se koblingen [www.theenergylabel.eu](http://www.theenergylabel.eu) for detaljert informasjon om energietiketten.



QR-koden på energietiketten som fulgte med produktet gir en nettkobling til informasjonen som er relatert til ytelsen av dette apparatet i EU EPREL-databasen. Oppbevar energietiketten kun for henvisning med denne brukerhåndboken samt alle andre dokumenter som fulgte med dette produktet. Det er også mulig å finne den samme informasjonen i EPREL med koblingen <https://eprel.ec.europa.eu> og modellnavnet, samt produktnummeret som du finner på typeskiltet til produktet. Se etter i kapitlet "Produktbeskrivelse" for plasseringen av typeskiltet.

## 19.2 Bildetekst

<b>kg</b>	Tøymengde.	<b>t:min</b>	Programvarigheten.
<b>kWh</b>	Energiforbruk.	<b>°C</b>	Temperatur i tøyet.
<b>Liter</b>	Vannforbruk.	<b>opm</b>	Sentrifugehastighet.
<b>%</b>	Gjenværende fuktighet ved slutten av syklusen. Desto høyere sentrifugehastighet er, desto høyere er støyen og desto lavere er gjenværende fuktigheten ved slutten av vaskesyklusen.		



Verdier og programvarighet kan variere avhengig av forskjellige forhold (f.eks. romtemperatur, vanntemperatur og trykk, mengde og type tøy, forsyningsspennning) og hvis du endrer standardinnstillingen for et program.

## 19.3 I henhold til kommisjonsforordning Eu 2019/2023

### Kun vasking

<b>Eco 40-60 program</b>	<b>kg</b>	<b>kWh</b>	<b>Liter</b>	<b>t:min</b>	<b>%</b>	<b>°C</b>	<b>opm<sup>1)</sup></b>
Full maskin	8	0.720	57	3:30	52	37	1600
Halv maskin	4	0.539	42	2:45	52	36	1600
Kvart maskin	2	0.150	27	2:45	54	24	1600

1) Maksimal sentrifugehastighet.

### Vaske- og tørkeprogram

<b>Eco 40-60 og skaptørt nivå</b>	<b>kg</b>	<b>kWh</b>	<b>Liter</b>	<b>t:min</b>	<b>%</b>	<b>°C</b>	<b>opm<sup>1)</sup></b>
Full maskin	5	3.955	80	6:10	0	37	1600

Eco 40-60 og skaptørt nivå	kg	kWh	Liter	t:min	%	°C	opm <sup>1)</sup>
Halv maskin	2.5	2.190	43	4:20	0	35	1600

1) Maksimal sentrifugehastighet.

#### Strømforbruk i ulike moduser

Av (W)	Hvilemodus (W)	Utsatt start (W)
0.50	0.50	4.00

Tid til Av/Standby-modus er maksimalt 15 minutter.

## 19.4 Vanlige programmer – Kun vask



Disse verdiene er kun veiledende.

Program	kg	kWh	Liter	t:min	%	°C	opm <sup>1)</sup>
Bomull <sup>2)</sup> 90 °C	8	2.75	100	3:30	44	85	1600
Bomull 60 °C	8	1.95	95	3:10	44	55	1600
Bomull <sup>3)</sup> 20 °C	8	0.36	95	3:00	44	20	1600
Syntetisk 40 °C	3	0.60	60	2:10	35	40	1200
Finvask <sup>4)</sup> 30 °C	2	0.35	55	1:10	35	30	1200
Ull 30 °C	1.5	0.40	50	1:10	30	30	1200

1) Maksimal sentrifugehastighet.

2) Egnet til vask av svært skitne tekstiler.

3) Egnet for vask av lett skitne bomullstekstiler, syntetiske og blandede tekstiler.

4) Den fungerer også som en rask vaskesyklus for litt skittent tøy.

## 19.5 Vanlige programmer – Vaske og tørke





Disse verdiene er kun veiledende.

Program	kg	kWh	Liter	t:min	%	°C	opm <sup>1)</sup>
Syntetisk 40 °C	3	1.80	70	3:25	1	40	1200

1) Maksimal sentrifugehastighet.

## 20. BESKYTTELSE AV MILJØET

Resirkuler materialer som er merket med symbolet . Legg emballasjen i riktige beholdere for å resirkulere det. Bidrar til å beskytte miljøet, menneskers helse og for å resirkulere avfall av elektriske og elektroniske produkter. Ikke kast produkter som er merket med symbolet

 sammen med husholdningsavfallet. Produktet kan leveres der hvor tilsvarende produkt selges eller på miljøstasjonen i kommunen. Kontakt kommunen for nærmere opplysninger.









[www.electrolux.com/shop](http://www.electrolux.com/shop)



157036001-A-342021

