

EW2W3068E3



SV Tvätt-torkmaskin

Bruksanvisning



INNEHÅLL

1. SÄKERHETSINFORMATION.....	3
2. SÄKERHETSINSTRUKTIONER.....	6
3. PRODUKTBESKRIVNING.....	8
4. TEKNISKA DATA.....	8
5. INSTALLATION.....	9
6. TILLBEHÖR.....	12
7. KONTROLLPANELEN.....	13
8. PROGRAM.....	14
9. TILLVALSFUNKTIONER.....	21
10. INSTÄLLNINGAR.....	22
11. FÖRE FÖRSTA ANVÄNDNING.....	23
12. DAGLIG ANVÄNDNING - ENDAST TVÄTT.....	23
13. DAGLIG ANVÄNDNING - TVÄTTNING OCH TORKNING.....	28
14. DAGLIG ANVÄNDNING - ENDAST TORKNING.....	29
15. RÅD OCH TIPS.....	30
16. SKÖTSEL OCH RENGÖRING.....	33
17. FELSÖKNING.....	37
18. FÖRBRUKNINGSVÄRDEN.....	41
19. MILJÖSKYDD.....	44

VI TÄNKER PÅ DIG

Tack för att du har köpt en Electrolux-produkt. Du har valt en produkt som kommer med årtionden av yrkeserfarenhet och innovation. Den är genialisk och elegant, och den har den utformats med dig i åtanke. När du än använder den kan du känna dig trygg med att veta att du får fantastiska resultat varje gång. Välkommen till Electrolux.

Besök vår webbplats för att:



få tips om användning, broschyrer, felsökning, service- och reparationsinformation:

www.electrolux.com/support



registrera din produkt för bättre service:

www.registerelectrolux.com



köpa tillbehör, förbrukningsvaror och originalreservdelar till din produkt:


www.electrolux.com/shop

KUNDTJÄNST OCH SERVICE

Använd alltid originalreservdelar.

Ha följande uppgifter till hands när du kontaktar vår auktoriserade serviceverkstad: Modell, artikelnummer, serienummer.

Informationen står på märkplåten.

 Varning/Försiktighet – Säkerhetsinformation

 Allmän information och tips

 Miljöinformation

Med reservation för ändringar.

1. ⚠ SÄKERHETSINFORMATION

Läs noga de bifogade instruktionerna före installation och användning av produkten. Tillverkaren är inte ansvarig för eventuella personskador eller andra skador som uppkommit som ett resultat av felaktig installation eller användning. Förvara alltid bruksanvisningen på en säker och tillgänglig plats för framtida bruk.

1.1 Säkerhet för barn och personer med funktionsnedsättning



WARNING!

Risk för kvävning, skador eller permanent invaliditet.

- Denna produkt kan användas av barn från 8 års ålder och uppåt, och av personer med nedsatt fysisk, sensorisk eller mental förmåga, samt personer med bristande erfarenhet och kunskap om de övervakas eller instrueras om hur produkten används på ett säkert sätt och förstår de risker som är förknippade med användningen.
- Barn mellan 3 och 8 år eller personer med mycket omfattande och komplexa funktionsnedsättningar ska inte vistas i närheten av produkten utan ständig uppsikt.
- Barn under 3 år ska inte vistas i närheten av produkten utan ständig uppsikt.
- Barn ska övervakas så att de inte leker med maskinen.
- Håll allt förpackningsmaterial utom räckhåll för barn och kassera det på lämpligt sätt.
- Förvara rengöringsmedel utom räckhåll för barn.
- Håll barn och husdjur borta från produkten när luckan är öppen.
- Om maskinen har ett barnlås ska den aktiveras.

- Barn får inte utföra rengöring och underhåll av produkten utan uppsikt.

1.2 Allmän säkerhet

- Ändra inte produktens specifikationer.
- Produkten är avsedd att användas i hushåll och liknande tillämpningar, till exempel:
 - personkök i butiker, kontor och andra arbetsmiljöer;
 - av gäster på hotell, motell, B&B och andra typer av boenden;
 - gemensamma utrymmen i flerfamiljshus eller i allmänna tvättinrättningar.
- Produkten ska installeras som en fristående produkt eller under köksbänken om det finns tillräckligt med plats.
- Produkten får inte placeras bakom en låsbar dörr, en skjutdörr eller en dörr med gångjärnen på motsatt sida så att produkten inte kan öppnas helt.
- Anslut stickkontakten till eluttaget endast i slutet av installationen. Kontrollera att stickkontakten är åtkomlig efter installationen.
- Ventilationsöppningarna i botten får ej täppas igen av en matta eller annat som ligger på golvet.
- **WARNING!** Produkten får inte strömförsörjas via en extern kopplingsanordning, såsom en timer, eller anslutas till en krets som regelbundet slås på och av med ett verktyg.
- Se till att du har god ventilation i rummet där produkten är installerad, för att undvika att gaser sugts tillbaka in i rummet från produkter som använder gas eller andra bränslen, exempelvis öppna spisar.
- Utloppsluften får inte ledas ut i ett varmluftsrör som leder ut ångor från produkter som förbränner gas eller andra bränslen.
- Vattentrycket vid inloppspunkten från vattentappställe måste vara 0,5–10 bar (0,05–1,0 MPa).

- Maskinens maximala tvättmängd är 8 kg. Överskrid inte den maximala tvättmängden för något program (se avsnittet "Program").
- Produkten måste anslutas till vattenledningsnätet med de nya medföljande slanguppsättningarna, eller med andra nya slanguppsättningar som tillhandahålls av auktoriserat servicecenter.
- Gamla slanguppsättningar får inte återanvändas.
- Om nätsladden är skadad måste den bytas av tillverkaren, tillverkarens auktoriserade servicecenter eller personer med motsvarande utbildning, för att undvika fara.
- Skrapa bort ludd eller annat från förpackningen som har samlats runt produkten.
- Plagg som har fläckar av matolja eller annan olja, aceton, alkohol, bensin, fotogen, fläckborttagningsmedel, terpentin, vax och vaxborttagningsmedel skall tvättas separat med lite extra tvättmedel innan de torkas i torktumlaren.
- Använd inte produkten om objekt har blivit nedsmutsade med kemikalier.
- Torka inte otvättade plagg i tvätt-/torkmaskinen.
- Torka inte tvätt som innehåller skumgummi (latex), duschmössor, vattentäta textilier, plagg med gummiinlägg och kläder eller kuddar med skumgummifyllning i tvätt-torkmaskinen.
- Sköljmedel och liknande produkter skall användas enligt tillverkarens anvisningar.
- Ta bort alla föremål från produkten som kan fatta eld, såsom tändare eller tändstickor.
- **WARNING!** Stäng aldrig av tvättmaskinen/torktumlaren innan torkningen har avslutats, såvida du inte snabbt kan ta ut all tvätt och sprida ut den så att värmen leds bort.
- Den sista delen av programmet sker utan värme (nedkylningscykel) för att säkerställa att plaggen når en temperatur som inte orsakar skador på dem.

- Använd inte högtrycksvattenspray och/eller ånga för att rengöra produkten.
- Rengör produkten med en fuktad trasa. Använd bara neutrala rengöringsmedel. Använd inte slipande produkter, repande rengöringstussar, lösningsmedel eller metallföremål.
- Stäng av produkten och koppla bort den från eluttaget före underhåll.

2. SÄKERHETSINSTRUKTIONER

2.1 Installation



Installationen måste överensstämma med gällande nationella bestämmelser.

- Följ installationsinstruktionerna som följer med produkten.
- Installera och använd inte produkten på en plats där temperaturen understiger 0 °C eller där den utsätts för väder och vind.
- Håll alltid produkten vertikalt när den förflyttas.
- Kontrollera att luft kan cirkulera mellan produkten och golvet.
- Ta bort förpackningen och transportbultarna.
- Golvytan, på vilken produkten ska installeras, måste vara plan, stabil, värmebeständig och ren.
- Förvara transportbultarna på ett säkert ställe. Om produkten ska flyttas i framtiden måste de sättas dit igen för att låsa trumman för att förhindra skador på produkten.
- Var alltid försiktig när produkten rör sig eftersom den är tung. Använd alltid skyddshandskar och täckta skor.
- Installera eller använd inte en skadad produkt.
- Installera inte produkten där luckan inte kan öppnas helt.
- Ställ in fötterna så att det finns tillräckligt utrymme mellan produkten och golvet.
- Använd ett vattenpass för att kontrollera att produkten står helt vågrätt när den står på platsen där den skall användas. Om den inte gör

det kan du justera fötterna tills den gör det.

2.2 Elektrisk inkoppling



WARNING!

Risk för brand och elektriska stötar.

- **WARNING!** Denna produkt är avsedd för att installeras/anslutas till en jordad anslutning i byggnaden.
- Använd alltid ett korrekt installerat, stötsäkert och jordat eluttag.
- Använd inte grenuttag eller förlängningssladdar.
- Dra inte i anslutningssladden för att koppla bort produkten från eluttaget. Ta alltid tag i stickkontakten.
- Ta inte i anslutningssladden eller stickkontakten med våta händer.

2.3 Vattenanslutning

- Inloppsvattnet får inte överstiga 25° C.
- Orsaka inga skador på vattenslangarna.
- Före anslutning till nya slangar, slangar som inte använts under en längre tid, där reparationsarbete har utförts eller om nya enheter har monterats (vattenmätare, etc.), ska vattnet rinna en stund tills det är rent och klart.
- Kontrollera att det inte finns några synliga vattenläckor under och efter första användningen av maskinen.
- Använd inte en förlängningsslang om tilloppsslangarna är för korta. Kontakta det auktoriserade servicecentret för byte av tilloppsslang.

- När du packar upp produkten kan det hända att vatten rinner från tömningsslangen. Detta beror på vattentesterna som utförts på produkten i fabriken.
- Tömningsslangen kan förlängas till högst 400 cm. Kontakta det auktoriserade servicecentret för den andra tömningsslangen och förlängningen.
- Kontrollera att stickkontakten är åtkomlig efter installationen.
- Observera att reparationer som utförs själv eller på ett icke fackmannamässigt sätt kan få säkerhetsmässiga konsekvenser och kan upphäva garantin.
- Följande reservdelar är tillgängliga i 10 år efter att modellen har utgått: motor- och motorborstar, överföring mellan motor och trumma, pumpar, stötdämpare och fjädrar, tvättrumma, trumlager och tillhörande kullager, värmare och värmeelement, inklusive värmepumpar, rörledning och tillhörande utrustning inklusive slangar, ventiler, filter och vattenstoppar, tryckta kretskort, elektroniska skärmar, tryckkomkopplare, termostater och sensorer, programvara och firmware inklusive återställningsprogramvara, lucka, gångjärn till lucka och tätningar, andra tätningar, luckläsningsenhet, perifera tillbehör för plast såsom tvättmedel. Observera att vissa av dessa reservdelar endast är tillgängliga för professionella reparatörer och att inte alla reservdelar är relevanta för alla modeller.

2.4 Användning



VARNING!

Det finns risk för personskador, elstöt, brand eller skador på produkten.

- Placera inte brandfarliga produkter eller föremål som är våta med brandfarliga produkter i, i närheten av eller på produkten.
- Ta inte på luckglaset när ett program är igång. Glaset kan bli varmt.
- Torka inte skadade plagg som innehåller vaddering eller stoppning.
- Om tvätten har tvättats med ett fläckbortagningsmedel ska en extra sköljning göras före torkprogrammet.
- Se till att alla metallföremål avlägsnas från tvätten.
- Torka endast textilier som är lämpliga att torka i maskinen. Följ tvättanvisningarna på alla klädvårdsetiketter.
- Sitt eller stå inte på luckan när den är öppen.
- Torka inte genomblöta plagg i produkten.
- Låt inte heta föremål vidröra plastdelarna i produkten.
- Ta bort tvättbollen (om sådan använts) innan du sätter igång ett torkprogram.
- Använd inte tvättboll när du väljer ett non-stop-program.
- När det gäller lampan/lamporna i denna produkt och reservlampor som säljs separat: Dessa lampor är avsedda att tåla extrema fysiska förhållanden i hushållsapparater, såsom temperatur, vibration, fuktighet eller är avsedda att signalera information om produktens driftsstatus. De är inte avsedda att användas i andra produkter eller som rumsbelysning i hemmet.

2.6 Kassering

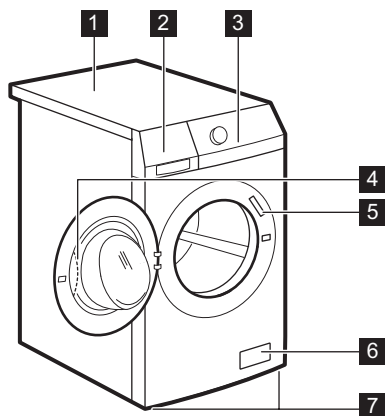
- Koppla loss produkten från eluttaget och vattentillförseln.
- Klipp av elkabeln nära produkten och kassera den.
- Ta bort luckspärren för att förhindra att barn eller husdjur blir instängda i trumman.
- Kassera produkten i enlighet med lokala föreskrifter för avyttring från WEEE (Waste Electrical and Electronic Equipment).

2.5 Service

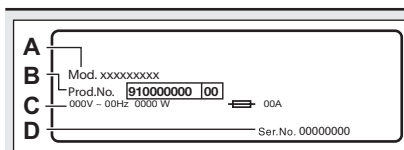
- Kontakta ett auktoriserat servicecenter för reparation av produkten. Använd endast originalreservdelar.

3. PRODUKTBESKRIVNING

3.1 Produktöversikt



- 1 Bänkskiva
- 2 Tvättmedelsfack
- 3 Kontrollpanel
- 4 Luckhandtag
- 5 Typskylt
- 6 Filter till tömningspump
- 7 Fötter för att få maskinen i nivå



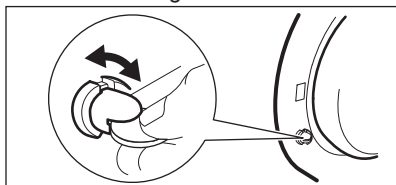
På typskylten står spänning (**C**) och sådant som identifierar produkten, som modellnamn (**A**), produktnummer (**B**) och serienummer (**D**).

3.2 För att aktivera/inaktivera Barnlåset

Denna produkt hindrar barn eller djur från att bli instängda i trumman.

Vrid enheten medurs, tills skåran är horisontellt.

Du kan inte stänga luckan.



Stäng luckan genom att vrida enheten moturs tills skåran är vertikal.

4. TEKNISKA DATA

Dimension	Bredd/Höjd/Totalt djup	60.0 cm /85.0 cm /55.5 cm
-----------	------------------------	---------------------------

Elanslutning	Märkspänning	230 V
	Total effekt	2200 W
	Säkring	10 A
	Frekvens	50 Hz
Skyddslocket ger skydd mot inträngning av fasta partiklar och fukt, med undantag för om lågspänningsutrustningen inte är fuktskyddad		IPX4
Vattenförsörjning ¹⁾		Kallt vatten
Vattentryck	Minsta	0,5 bar (0,05 MPa)
	Högsta	10 bar (1,0 MPa)
Maximal tvättmängd	Cotton (Bomull)	8 kg
Maximal torkmängd	Cotton (Bomull)	4 kg
	Syntet	3 kg
Centrifugeringshastighet	Max centrifughastighet	1551 varv/min

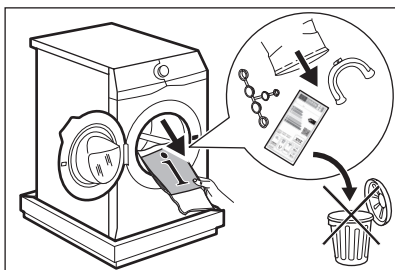
¹⁾ Koppla tillloppsslangen på en vattenkran med 3/4" gänga.

5. INSTALLATION

! VARNING!
Se Säkerhetsavsnitten.

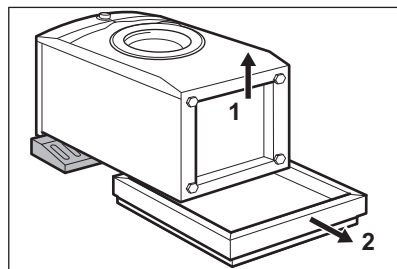
5.1 Uppackning

- Öppna luckan. Töm trumman på alla föremål.



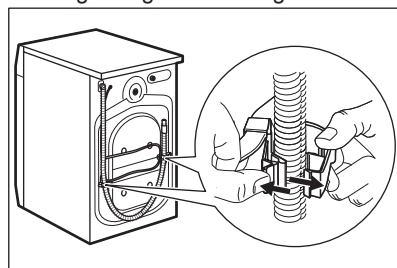
i Tillbehör som levereras med produkten kan variera beroende på modell.

- Lägg förpackningsemballaget på golvet bakom maskinen och lägg försiktigt maskinen ned med baksidan nedåt. Ta bort frigiditskyddet från undersidan.



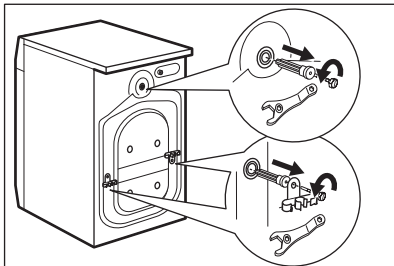
! FÖRSIKTIGHET!
Lägg inte tvättmaskinen med framsidan mot golvet.

- Sätt tillbaka maskinen i upprätt läge. Lossa strömkabeln och tömningsslangen från slanghållarna.



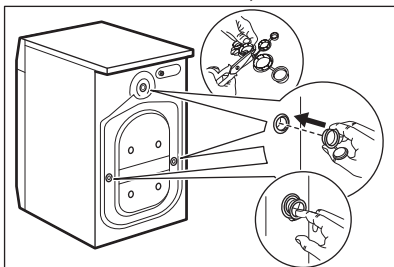
- i** Det kan finnas vatten i tömningsslangen. Det beror på att tvättmaskinen har testats i fabriken.

4. Ta bort de tre transportbultarna och dra ut plastdistanserna.



- i** Vi rekommenderar att förpackning och transportbultar sparas om du vid ett senare tillfälle ska flytta maskinen.

5. Sätt dit plattshöljen, som finns i påsen med användarmanualen, i hålen.



5.2 Information angående installation

Placering och avvägning

Justera produkten så att den står stadigt för att vibrera, avge hög ljudnivå eller röra sig när den är igång.

1. Placera maskinen på ett plant och hårt golv. Maskinen måste stå horisontellt och stabilt. Se till att maskinen inte vidrör väggar eller annan inredning och att luft kan cirkulera under maskinen.
2. Lossa eller dra åt fötterna för att justera nivån. Alla fötter måste stå ordentligt på golvet.



WARNING!

Lägg inte kartong, trä eller liknande material under produktens fötter för att justera nivån.

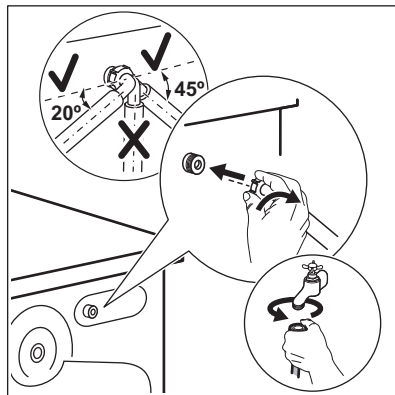
Tilloppsslang



FÖRSIKTIGHET!

Se till att det inte finns några skador på slangen eller några läckor på kopplingarna. Använd inte en förlängningsslang om tilloppsslangarna är för korta. Kontakta kundtjänst för byte av tilloppsslangen.

1. Anslut tilloppsslangen på maskinens baksida.



2. Sätt den på vänster eller höger sida beroende på var vattenkranen sitter. Kontrollera att tilloppsslangen inte är i vertikalt läge.
3. Vid behov, lossa ringmuttern och vrid till rätt läge.
4. Anslut tilloppsslangen till en kallvattenkran med 3/4-tums gänga.



WARNING!

Inloppsvattnet får inte överstiga 25° C.

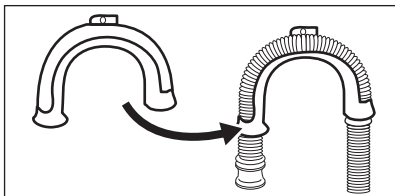
Vattenavlopp

Tömningsslangen ska sitta på en höjd av minst 60 cm och högst 100 cm.

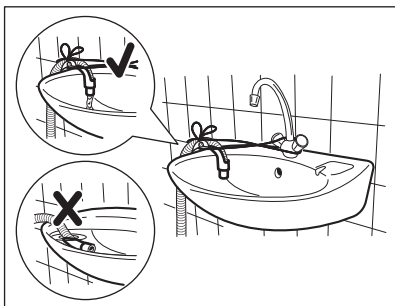
- i** Tömningsslangen kan förlängas till högst 400 cm. Kontakta auktoriserat servicecenter för den andra tömningsslangen och förlängningen.

Tömningsslangen kan anslutas på två sätt:

1. Med tömningsslangen i en U-form och dragen runt plastböjen.

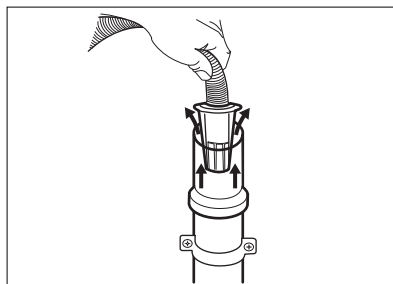


2. På kanten av ett handfat - Fäst plastböjen i vattenkranen eller på väggen.

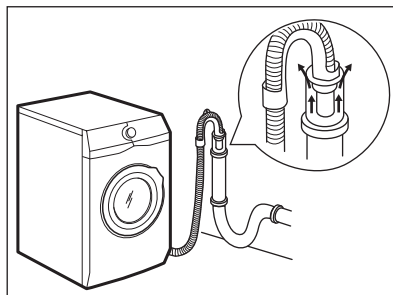


- i** Se till att plastböjen inte går att flytta när maskinen tömmer ut vattnet och att tömningsslangens mynning inte är nersänkt i vatten. Då kan smutsigt vatten rinna tillbaka in i maskinen.

3. Om avloppsslangens ände ser ut så här (se bild) kan du trycka in den direkt i stigröret.

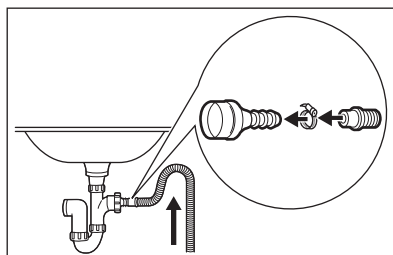


4. Till ett stigrör med ventilationshål - För in tömningsslangen direkt i avloppsröret. Se bild.

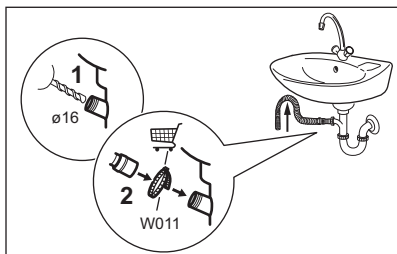


- i** Tömningsslangens mynning måste vara ventilerad, dvs. avloppsrörets innerdiameter (minst 38 mm) måste vara större än tömningsslangens ytterdiameter.

5. Utan plastböjen till en avloppsmuff - Sätt avloppsslangen i muffen och dra åt den med en klämma. Se bild.

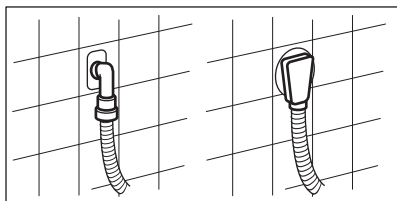


- Kontrollera att tömningsslangen gör en loop för att förhindra att partiklar kommer in i maskinen från tvättstället.



Anslut tömningsslangen till avloppsmuffen och dra åt med en klämma. Kontrollera att tömningsslangen gör en loop för att förhindra att partiklar kommer in i maskinen från tvättstället.

6. Placera slangen direkt i ett inbyggt avloppsrör i väggen och dra åt med en klämma.



5.3 Elektrisk anslutning

I slutet av installationen kan du ansluta nätkontakten till eluttaget.

6. TILLBEHÖR

6.1 Finns i www.electrolux.com/shop eller från en auktoriserad återförsäljare

Läs noga igenom anvisningarna som medföljer tillbehöret.

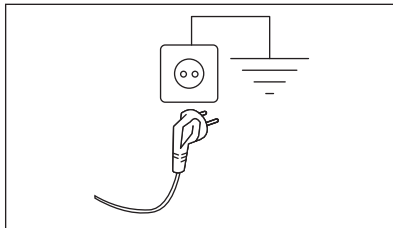


Endast lämpliga tillbehör, godkända av ELECTROLUX, uppfyller produktens garanterade säkerhetsnivå. Om icke godkända delar används förverkas produktens garanti.

Typskylten och kapitlet "Tekniska data" anger nödvändiga elektriska klassificeringarna. Se till att de är kompatibla med nätspänningen.

Kontrollera att elnätet i ditt hem klarar den maximala belastning som krävs, även med hänsyn till andra produkter som är anslutna till samma nätkrets i ditt hushåll.

Anslut maskinen till ett jordat eluttag.



Nätkabeln måste vara lätt att komma åt när maskinen har installerats.

För allt elektriskt arbete som krävs för att installera den här maskinen, kontakta vårt auktoriserade servicecenter.

Tillverkaren ansvarar inte för personskador eller materiella skador som uppstår till följd av att ovanstående säkerhetsåtgärder inte har följts.

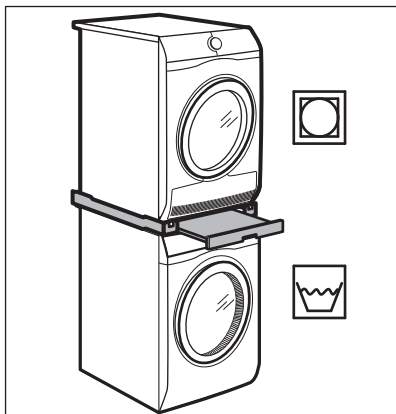
6.2 Fästplåtsats

Om du installerar produkten på en plint som inte är ett tillbehör som levereras av ELECTROLUX, måste du sätta fast den i fästplåtarna.

Läs noga igenom anvisningarna som medföljer tillbehöret.

6.3 Pelarsats

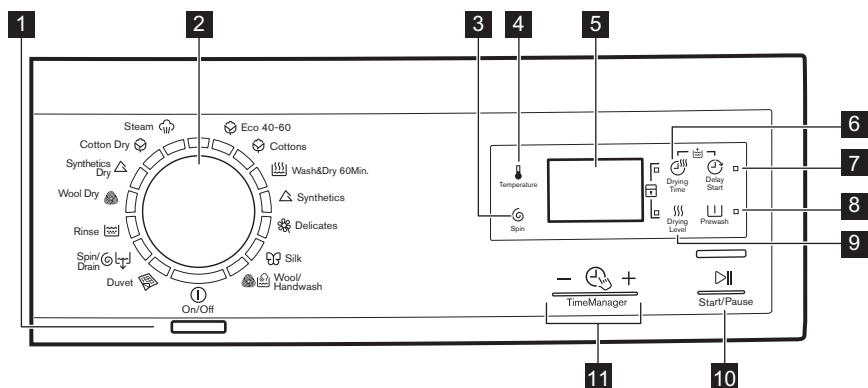
Torktumblaren kan placeras ovanpå tvättmaskinen **endast om en avsedd pelarsats används**.

**VARNING!**

Sätt inte torktumblaren under tvättmaskinen. Verifiera de kompatibla pelarsatserna genom att kontrollera djupet på din produkt.

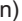
7. KONTROLLPANELEN


7.1 Beskrivning av kontrollpanelen



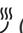
1 Tryckknapp på/av  (On/Off)


2 Programvred

3 Tryckknapp för reducerad centrifugering  (Spin)


4 Tryckknapp för temperatur  (Temperature)

5 Display


6 Tryckknapp för torktid  (Drying Time)

7 Tryckknapp för Fördröjd start  (Delay Start)

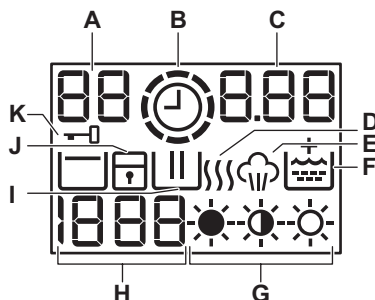
8 Tryckknapp för förvätt  (Prewash)

9 Tryckknapp för torknivå  (Drying Level)

10 Tryckknapp för Start/Paus  (Start/Pause)

11 Tryckknapp för Time Manager
-  + (Time Manager)

7.2 Display




- A.** Temperaturområdet:
88: Temperaturindikator
 - - : Indikator för kallt vatten
- B.** : Time Manager-kontrollampa.
- C.** Tidområdet:
 • **1:25**: Programmets längd
 • **2h**: fördröjd start
 • **E20**: larmkoder
 • **Err**: felmeddelande
 • **0**: när programmet är klart.
- D.** : Torkfasen.
- E.** : Ångfasen.
- F.** : Funktionen permanent extra sköljning.
- G.** : Indikatorerna för torrhetsnivå.
- H.** Centrifugeringsområdet:
 • **1888**: Indikator för centrifugeringshastighet
 • - - -: Indikator för ingen centrifugering
 • : Indikator för sköljstopp
- I.** : Tvättfasen.
- J.** : Indikator för Barnlås.
- K.** : Indikator för Lucklås




8. PROGRAM

8.1 Programöversikt

Program Temperaturområde	Max tvättmängd Referenshastighet för centrifug	Beskrivning av program (Typ av tvätt och smutsgrad)
Eco 40-60 (Endast tvätt) 40 °C ¹	8 kg 1600 varv/min	Vit och färgäkt bomull. Normalt smutsad tvätt.
Eco 40-60 + Skåptorr (tvätt- och torkläge) 40 °C ²	4 kg 1600 varv/min	

Program Temperaturområde	Max tvättmängd Referenshastighet för centrifug	Beskrivning av program (Typ av tvätt och smutsgrad)
 Cottons 90 °C – kall	8 kg 1600 varv/min	Vit och färgad bomull. För normalt, mycket och lätt smutsad tvätt.
 Non Stop 60 min 40 °C – 30 °C	1 kg 1200 varv/min	Hela programmet består av en tvättfas och torkfas för en mindre mängd blandade textilier (vit/kulör och syntet).
 Synthetics 60 °C – kall	3 kg 1200 varv/min	Syntetplagg eller blandade material. Normalt smutsad tvätt.
 Delicates 40 °C – kall	2 kg 1200 varv/min	Ömtåliga material som akryl, viskos och blandade material som måste fintvättas. För normalt och lätt smutsad tvätt.
 Silk 30 °C – Kall	1 kg 1000 varv/min	Specialprogram för siden och blandade syntetmaterial.
 Wool/Handwash 40 °C – kall	1.5 kg 1200 varv/min	Maskintvättbar ylle, handtvättbar ylle och andra material märkta med "Handtvätt"-symbol ³⁾ .
 Duvet 60 °C – kall	3 kg 800 varv/min	Specialprogram för syntefiltar, fjäder- och duntäcken, sängöverkast och så vidare. Använd flytande, fintvättmedel, t.ex. ylle-tvättmedel
 Spin/Drain ⁴⁾	8 kg 1600 varv/min	Alla material utom ylle och ömtåliga material. Centrifugera tvätten och tömma ut vattnet i trumman.
 Rinse Kall	8 kg 1600 varv/min	För att skölja och centrifugera tvätten. Alla material, förutom ylle och mycket ömtåliga material. Minska centrifugeringshastigheten efter typ av tvätt.
 Wool Dry	1 kg	Torkprogram för yllematerial. Skonsam torkning av handtvättbara ylleplagg. Ta omedelbart ut plaggen när programmet har avslutats.
 Synthetics Dry	3 kg	Torkprogram för syntet och blandade material.

Program Temperaturområde	Max tvättmängd Referenshastighet för centrifug	Beskrivning av program (Typ av tvätt och smutsgrad)
 Cotton Dry	4 kg	Torkprogram för bomullsplagg .
<p>Ångprogram⁵⁾</p> <p>Ånga kan användas för torkade, tvättade eller använda kläder. Dessa program minskar skrynkighet och dålig lukt och mjukgör tvätten.</p> <p>Använd inte tvättmedel. Vid behov, ta bort fläckar genom att tvätta eller använda fläckborttagningsmedel.</p> <p>Ångprogram utför inte någon hygientvätt.</p> <p>Välj inte ångprogram för dessa typer av plagg:</p> <ul style="list-style-type: none"> • Plagg som ska tvättas i temperatur under 40 °C. • Plagg med skötselråd som avråder från torktumling. • Plagg märkta "Endast kemtvätt". 		

Program Temperaturområde	Max tvättmängd Referenshastighet för centrifug	Beskrivning av program (Typ av tvätt och smutsgrad)
 Steam	1 kg	Ångprogram för skrynkelskydd och uppfräschning av bomulls- och syntetplagg . Tryck på Time Manager-knapparna för att välja ett av de tillgängliga programmen: <ul style="list-style-type: none"> • Skrynkelskydd  (förinställd programtid) • Uppfräschning  (kort programtid)

1) Enligt kommissionens förordning EU 2019/2023. Detta program vid standardtemperatur och standardcentrifughastighet, i endast tvättläge, med nominell kapacitet på 8 kg, kan rengöra normalt smutsad bomullstvätt som deklarerats tvättbar vid 40 eller 60 °C tillsammans.



Se kapitlet "Förbrukningsvärden" för mer information om uppnådd temperatur i tvätten, programtid m.m.

De mest effektiva programmen vad gäller energiförbrukning är i allmänhet sådana som kan köras vid lägre temperatur och med längre programtid.












2) Enligt kommissionens förordning EU 2019/2023. Detta program kan vid standardtemperatur, standardcentrifughastighet, tvätt- och torkläge, nominell kapacitet 4 kg och torknivå Skåptorr, utföra tvättning och torkning som rengör normalt smutsad bomullstvätt deklarerad som tvättbar vid 40 eller 60 °C tillsammans och tvätten kan efter programmet omedelbart förvaras i skåp.

3) Under detta program roterar trumman sakt för skonsam tvättning. Det kan verka som att trumman står still eller roterar felaktigt, men detta är helt normalt för det här programmet.

4) Välj centrifugvarvtal. Se till att det är anpassat för den typ av kläder som tvättas. Om du väljer funktionen "Ingen centrifugering" kommer vattnet endast att pumpas ut.

5) Om du väljer ångprogram för torr tvätt kan tvätten vara fuktig när programmet har avslutats. Det bästa är att låta plaggen hänga i frisk luft i ca 10 minuter så att fukten torkar ur. Ta snabbt ut tvätten ur trumman när programmet har avslutats. Efter ett ångprogram kan kläderna behöva strykas ändå, men det går mycket lättare.

Programfunktioner, kompatibilitet

Program						
Eco 40-60	■	■	■	■	■	■
Cottons 	■	■	■	■	■	■
Non Stop 60 min 				■		
Synthetics 	■	■	■	■	■	■
Delicates 	■	■	■	■		■
Silk 	■	■		■		

Program						
Wool/Handwash  	■	■	■	■		
Duвет 	■			■		
Spin/Drain   1)	■	■		■		
Rinse 	■	■	■	■		■
Wool Dry  ®				■		
Synthetics Dry 				■		
Cotton Dry 				■		
Steam 				■		

1) Välj centrifugvarvtal. Se till att det är anpassat för den typ av kläder som tvättas. Om du väljer funktionen "Ingen centrifugering" kommer vattnet endast att pumpas ut.

Lämpliga tvättmedel för varje program

Program	Pulvertvättmedel ¹⁾	Flytande tvättmedel	Flytande tvättmedel för kulörtvätt	Ömtåliga yl- leplagg	Special
Eco 40-60	▲	▲	▲	--	--
Cottons	▲	▲	▲	--	--
Non Stop 60 min	--	▲	▲	--	--
Synthetics	▲	▲	▲	--	--
Delicates	--	--	--	▲	▲
Silk	--	--	--	▲	▲
Wool/Hand-wash	--	--	--	▲	▲
Duвет	--	--	--	▲	▲

1) Vid temperatur över 60 °C rekommenderas pulvertvättmedel.

▲ = Rekommenderas

-- = Rekommenderas ej

8.2 Automatisk torkning



De första programtiderna för program med Drying Level-tillvalet är endast uppskattningar, den faktiska torktiden kan skilja sig något från den tid som visas.

Torrhetsgrad	Material	Tvättmängd
☀️ Extra Torrt För frottématerial	Bomull och linne (morgonrockar, badhanddukar m.m.)	upp till 4 kg
☀️ Cupboard Dry (Skåptorrt) För plagg som ska förvaras	Bomull och linne (morgonrockar, badhanddukar m.m.)	upp till 4 kg
	Syntet och blandat (tröjor, blusar, underkläder, hushålls- och sänglinne)	upp till 3 kg
	Skonprogram (akryl, viskos och ömtåliga blandade material)	upp till 2 kg
	Siden (sidenplagg och mycket ömtåliga material)	upp till 0.5 kg
	Ylleplagg (ylletröjor)	upp till 1 kg
☀️ Iron Dry (Stryktorrt) Lämpligt för strykning	Bomull och linne (lakan, bordsdukar, skjortor m.m.)	upp till 4 kg

8.3 Tidsinställd torkning

Torrhetsgrad	Material	Tvättmängd (kg)	Centrifugehastighet (varv/min)	Beräknad tid (min)
Extra Torrt För frottématerial	Bomull och linne (morgonrockar, badhanddukar m.m.)	4	1600	165 - 180
		2	1600	90 - 100
		1	1600	60 - 70

Torrhetsgrad	Material	Tvätt- mängd (kg)	Centri- fuge- rings- hastig- het (varv/ min)	Beräknad tid (min)
Cupboard Dry (Skåptorr) För plagg som ska förvaras	Bomull och linne (morgonrockar, badhand- dukar m.m.)	4	1600	155 - 170
		2	1600	80 - 90
		1	1600	50 - 60
	Syntet och blandat (tröjor, blusar, underkläder, hushålls- och sänglinne)	3	1200	90 - 105
		1	1200	40 - 50
		Skonprogram (akryl, viskos och ömtåliga blandade material)	2	1200
		1	1200	65 - 85
	Ylle (yllejumprar)	1	1200	80 - 100
	Siden (sidenplagg och mycket ömtåliga material)	0.5	1000	75 - 85
Iron Dry (Strykorr) Lämpligt för strykning	Bomull och linne (lakan, bordsdukar, skjortor m.m.)	4	1600	110 - 125
		2	1600	65 - 75
		1	1600	40 - 50

8.4 Woolmark Wool Care – Blå



- Maskinens ylleprogram har godkänts av Woolmark Company för

maskintvätt av ylleplagg märkta som "handtvätt", under förutsättning att plaggen tvättas enligt anvisningarna på plaggets etikett och det som anges från tillverkaren av denna tvättmaskin. M1380.


- Torktumlarens ylleprogram har testats och godkänts av The Woolmark Company. Programmet är lämpligt för torkning av ylleplagg som är märkta med "handtvätt", förutsatt att plaggen tvättas i ett Woolmark-godkänt handtvättprogram och torktumlas enligt tillverkarens anvisningar. M1381.

Woolmark-symbolen är en certifieringsmärkning i många länder.

9. TILLVALSFUNKTIONER

9.1 Temperature

Ställ in den här funktionen för att ändra den inställda temperaturen.

Indikator  = kallt vatten.


Displayen visar den inställda temperaturen.

9.2 Spin


Med den här funktionen kan du sänka den förinställda centrifugeringshastigheten.


På displayen visas indikatorn för den inställda hastigheten.

Tillvalscentrifugeringsfunktioner: Ingen centrifugering

- Ställ in den här funktionen för att ta bort alla centrifugeringsfaser.
- Ställ in den för mycket ömtåliga plagg.
- Sköljfasen använder mer vatten för vissa tvättprogram.
- På displayen visas indikatorn .

Sköljstopp

- Ställ in den här funktionen för att förhindra att tvätten skrynklar.
- Tvättprogrammet stannar med vattnet i trumman. Trumman roterar regelbundet för att undvika att tvätten skrynklas.
- Luckan förblir låst. Du måste tömma ut vattnet för att kunna låsa upp luckan.
- På displayen visas indikatorn .

 Se "När programmet är klart" för tömning av vattnet.

9.3 Drying Time

Med den här funktionen kan du ställa in tiden för de textilier du måste torka. Det inställda värdet visas på displayen.

För varje tryckning på pekplattan ökar torktiden med 5 minuter.



Du kan inte ställa in alla tidsvärden för olika material.

9.4 Delay Start

Med denna funktion kan du välja en fördröjningstid mellan 30 min och 20 tim för programstart.

Displayen visar relaterad kontrollampa.

9.5 Prewash

Funktionen lägger till en förtvättfas till ett tvättprogram. Den här funktionen rekommenderas för hårt smutsad tvätt, särskilt om den innehåller sand, damm, lera och andra fasta partiklar. När du ställer in den här funktionen ökar programlängden.

Tillhörande indikator tänds.



9.6 Drying Level

Med den här funktionen kan du ställa in en automatisk torkningsgrad för tvätten. På displayen visas symbolen för den valda torrhetsgraden.







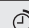
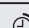

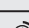
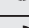
-  **Extra torrhetsgrad** för bomullsplagg
-  **Skåptorr** för bomulls-, syntet-, silke- och ylleplagg
-  **Stryktorr** för bomullsplagg

9.7 Time Manager

När ett tvättprogram ställs in visas programmets standardvaraktighet.

Tryck på  eller  för kortare eller längre varaktighet.

Time Manager är endast tillgängligt för programmen i tabellen.

Indikatorlampa				Eco 40-60	
 1)	■	■			
	■	■	■		
	■	■			
	■	■	■	■	■ 2)
	■	■			
	■ 3)	■ 3)	■		
	■	■			

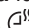
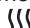

Indikatorlampa				Eco 40-60	
 4)	■	■	■ 3)	3)	■ 5)

- 1) Kortast: för att fräscha upp tvätten.
- 2) Programtiden är lämplig för uppfräschning av tvätt.
- 3) Förinställd programtid.
- 4) Längst: Energiförbrukningen sänks om programlängden ökas gradvis. Den optimerade uppvärmningsfasen sparar energi och den längre programtiden ger samma tvättresultat (speciellt för normalt smutsad tvätt).
- 5) Den förinställda programtiden är lämplig för skrynkelskydd.



10. INSTÄLLNINGAR

10.1 Barnlås

Med den här funktionen kan du förhindra att barnen leker med kontrollpanelen.

- **Aktivera/avaktivera** funktionen genom att trycka på  och  samtidigt tills kontrolllampan  tänds/släcks.

Du kan aktivera funktionen:

- Efter att du tryckt på : alternativen och programvredet är låsta.
- Innan du trycker på : Produkten startar inte.

10.2 Permanent inställning av extra sköljning

Med det här alternativet kan du ha funktionen för extra sköljning på



permanent när du ställer in ett nytt program.


- **Aktivera/avaktivera** funktionen genom att trycka på  och  samtidigt tills indikatorlampan  tänds/släcks.

10.3 Ljudsignaler

Ljudsignalen låter när:

- När programmet är klart.
- När ett fel har uppstått på produkten.

Avaktivera/aktivera ljudsignalerna genom att trycka på  och  samtidigt i 6 sekunder.

-  Om du avaktiverar ljudsignalerna fortsätter de att låta när det är fel på produkten.

11. FÖRE FÖRSTA ANVÄNDNING

- i** Under installationen eller före första användning kan det finnas lite vatten i maskinen. Detta är vatten som finns kvar i maskinen efter ett fullständig funktionstest på fabriken för att säkerställa att maskinen fungerar som den ska innan den levereras till kunden.

1. Sätt i stickkontakten i eluttaget.

2. Öppna vattenkranen.
3. Häll 2 liter vatten i tvättmedelsfacket för tvättfasen.

Då aktiveras tömningssystemet.

4. Häll en liten mängd tvättmedel i facket för tvättfasen.
 5. Ställ in och starta ett program för bomull vid högsta temperaturen utan tvätt.
- Detta tar bort all möjlig smuts från trumman och baljan.

12. DAGLIG ANVÄNDNING - ENDAST TVÄTT

- !** **VARNING!**
Se Säkerhetsavsnitten.

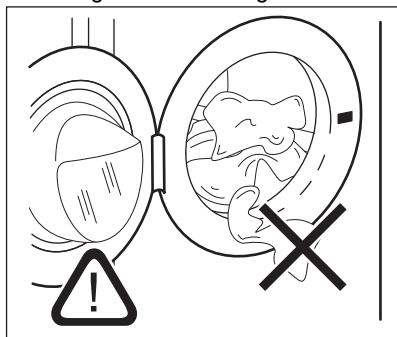
- i** Att tvätta kraftigt oljiga fettfläckar kan skada tvättmaskinens gummidelar.

12.1 Lägga i tvätt

1. Öppna luckan till produkten
2. Töm fickorna och vik plaggen ut och in innan du lägger in dem.
3. Lägg in tvätten i trumman, ett plagg i taget.

Lägg inte i för mycket tvätt i trumman.

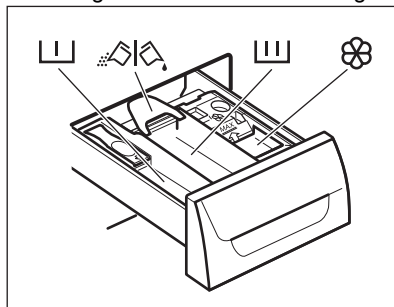
4. Stäng luckan ordentligt.



- !** **FÖRSIKTIGHET!**
Kontrollera att inget plagg har fastnat mellan tätningen och luckan. Det finns risk för vattenläckage eller att tvätten skadas.

12.2 Använda tvättmedel och andra medel

1. Mät upp tvätt- och sköljmedel.
2. Lägg tvättmedlet och sköljmedlet i facken.
3. Stäng tvättmedelslådan försiktigt



12.3 Tvättmedelsfack







FÖRSIKTIGHET!

Använd endast tvättmedel som är avsedda för tvättmaskiner.

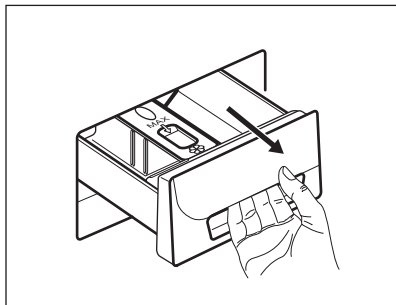


Följ alltid anvisningarna på tvättmedelsprodukternas förpackning.

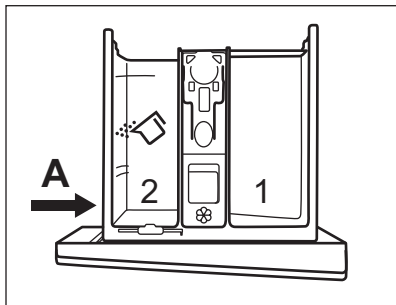
	Tvättmedelsfack för förvätsfasen.
	Tvättmedelsfack för tvättfasen.
	Fack för flytande tillsatser (sköljmedel, stärkelse).
	Flik för pulvertvättmedel eller flytande tvättmedel.

12.4 Flytande eller pulvertvättmedel

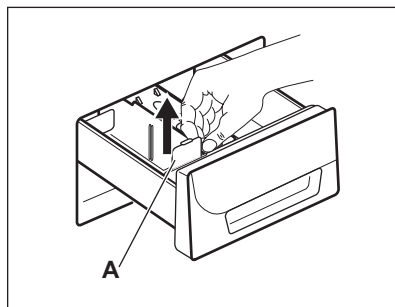
1.



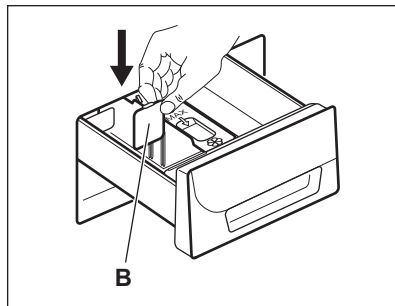
2.



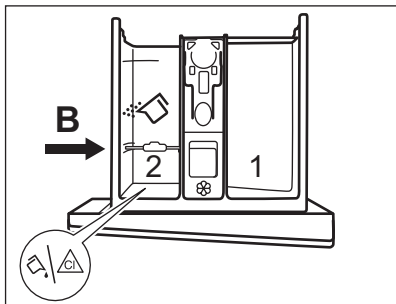
3.



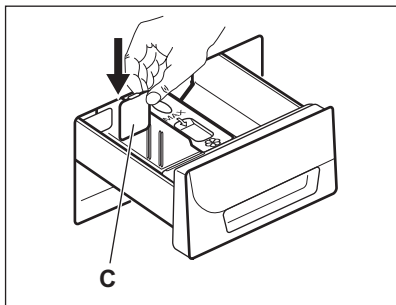
4.



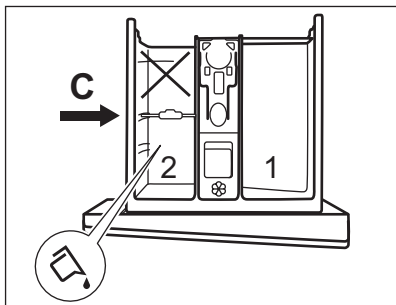
5.



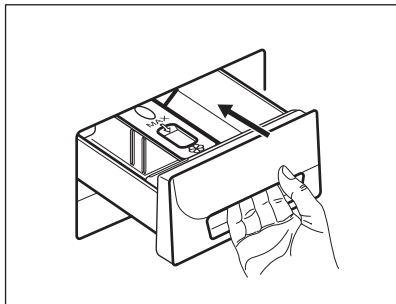
6.



7.



8.



- Position **A** för pulvertvättmedel (fabriksinställning).
- Position **B** för pulvertvättmedel i det bakre facket och flytande tvättmedel/tillsatser eller blekmedel i det främre facket.
- Position **C** för flytande tvättmedel.



När du använder flytande tvättmedel:

- Använd inte geléaktigt eller tjockt flytande tvättmedel.
- Lägg inte i mer flytande tvättmedel än till maxnivån.
- Ställ inte in förtvättsfasen.
- Ställ inte in fördröjd start.

12.5 Aktivera produkten

Tryck på **I**-knappen för att aktivera och avaktivera produkten. En ljudsignal avges när produkten är slås på.

12.6 Inställning av program

1. Vrid programväljaren till önskat program:
 - Motsvarande programlampa tänds.
 - Indikatorn för **▷||** blinkar.
 - På displayen visas nivån för Time manager, programlängden och indikatorerna för programfaserna.
2. Ändra vid behov temperaturen, centrifugeringshastigheten, programlängden eller lägg till tillgängliga funktioner. När du aktiverar en funktion visas indikatorn för inställd funktion.





Om du gör ett felaktigt val visar displayen meddelandet **E r r**.



12.7 Starta ett program utan fördröjd start

Tryck på **▷||**.

- Kontrolllampan för **▷||** slutar blinka och fortsätter lysa med fast sken.

- Indikatorn  börjar blinka på displayen.
- Programmet startar, luckan låses och displayen visar kontrollampan .



Om -indikatorn blinkar låses luckan. Om displayen visar ett larmmeddelande efter -indikatorn har blinkat under några sekunder, betyder det att luckan inte är ordentligt låst (för mer information se kapitlet Felsökning).

- Tömningspumpen kan vara igång en kort tid när produkten fyller på vatten.





Efter ca 15 minuter från programmets start:



- Produkten justerar programlängden automatiskt efter tvättens vikt.
- På displayen visas det nya värdet.

12.8 Starta ett program med fördröjd start

1. Tryck på Delay Start flera gånger tills displayen visar den fördröjning som du vill ställa in.


Motsvarande indikator tänds på displayen.




2. Tryck på :
 - Produkten påbörjar nedräkningen.
 - Luckan låses och på displayen visas indikatorn .

Om -indikatorn blinkar, låses luckan. Om displayen visar ett larmmeddelande efter att -indikatorn har blinkat i några sekunder, indikerar den att luckan inte är ordentligt låst (mer information i avsnittet Felsökning).

- När nedräkningen är klar startar programmet automatiskt.





Du kan avbryta eller ändra inställningen för fördröjd start innan du trycker på . För att avbryta fördröjd start:


- Ställ produkten i pausläge genom att trycka på .
- Tryck på Delay Start tills displayen visar .
- Tryck på  en gång till för att starta programmet direkt.

12.9 Avbryta ett program och ändra funktionerna

Du kan bara ändra vissa funktioner innan de satts igång.

1. Tryck på .
2. Ändra funktionerna.
3. Tryck på  igen. Programmet fortsätter.

12.10 Avbryta ett pågående program

1. Tryck på -knappen i några sekunder för att avbryta programmet och stänga av produkten.
2. Tryck på samma knapp igen för att slå på produkten. Du kan nu ställa in ett nytt tvättprogram.




Innan ett nytt program startas kan vattnet tömmas ut ur produkten. I det här fallet måste du kontrollera att det fortfarande finns tvättmedel i tvättmedelsfacket. Om det inte gör det, fyll på tvättmedel igen.

12.11 Öppning av luckan

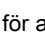




FÖRSIKTIGHET!





Om temperaturen och nivån på vattnet i trumman är för hög och trumman fortfarande roterar kan du inte öppna luckan.

Luckan är låst medan ett program eller fördröjd start pågår och  visas på displayen.

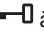
Öppna produktens lucka när programmet eller fördröjd start är aktiverat:

1. Tryck på  för att pausa produkten.
2. Vänta tills Lucklåsets kontrollampa  släcks.
3. Öppna luckan.
4. Stäng luckan och tryck på  igen. Programmet eller startfördröjningen fortsätter vara aktiverat.

12.12 När programmet är klart


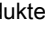


- Maskinen stannar automatiskt.
- En ljudsignal hörs (om den är aktiverad).
-  tänds på displayen.
- Kontrollampen för  släcks.
- Kontrollampen för lucklåset  släcks.
- Du kan öppna luckan.
- Ta ut tvätten ur produkten. Kontrollera att trumman är tom.
- Stäng vattenkranen.
- Tryck på -knappen i några sekunder för att inaktivera produkten.
- Låt luckan stå på glänt för att undvika mögelbildning och dålig lukt.

Tvättprogrammet är klart men det finns vatten i trumman:

- Trumman roterar regelbundet för att undvika att tvätten skrynklas.
- Kontrollampen för luckan  är tänd. Luckan förblir låst.

- Du måste tömma ut vattnet för att kunna öppna luckan.

För tömning av vattnet:

1. Tryck på . Produkten tömmer ut vattnet och centrifugerar.
2. För att produkten bara ska tömma ut vattnet, ställ in . Sänk vid behov centrifugeringshastigheten.
3. När programmet är klart och kontrollampen för lucklåset  släcks kan du öppna luckan.
4. Tryck på -knappen i några sekunder för att inaktivera produkten.




Produkten töms och centrifugerar automatiskt efter cirka 18 timmar (utom för ylleprogrammet).


12.13 AUTO-standby-funktionen

Funktionen AUTO-standby stänger automatiskt av produkten för att minska energiförbrukningen när:

- Du inte använder produkten under 5 minuter innan du trycker på Start/Pause.

Tryck på knappen On/Off  för att slå på produkten igen.

- Efter 5 minuter från tvättprogrammets slut

Tryck på knappen On/Off  för att slå på produkten igen.

Displayen visar slutet för det senaste inställda programmet.

Vrid programväljaren för att ställa in ett nytt program.



Om du ställer in ett program eller ett alternativ som slutar med vatten i trumman, stängs inte AUTO-standby-funktionen av för att påminna dig om att tömma ut vattnet.

13. DAGLIG ANVÄNDNING - TVÄTTNING OCH TORKNING



VARNING!
Se Säkerhetsavsnitten.



Den här maskinen är en automatisk tvätt-torkmaskin.

13.1 Non-Stop-program

1. Tryck på On/Off i några sekunder för att aktivera produkten.
2. Lägg i tvätten plagg för plagg.



För att plaggen ska bli torra **ska man inte** lägga i mer tvätt än vad som rekommenderas i bruksanvisningen. Välj **inte** en lägre centrifugeringshastighet än den automatiska hastigheten för det valda programmet.

3. Håll tvättmedlet och sköljmedlet i lämpligt fack.
4. Vrid programvredet till tvättprogrammet.

Displayen visar kontrollamporna för de olika tvättfaserna.

5. Välj tillvalsfunktioner.

13.2 Tvätt & automatisk torkning

1. Tryck på flera gånger tills displayen visar någon av följande indikatorer för torrhetsgrad:
 - : STRYKTORRHETSGRAD-indikator för bomullsplagg
 - : SKÅPTORRHETSGRAD nivåindikator för bomulls-, syntet-, ylle- och silkeplagg
 - : EXTRA TORRHETSGRAD-indikator för bomullsplagg

På displayen visas indikatorn . Tiden som visas på displayen anger hur lång tid tvätt- och torkprogrammet beräknas ta vid en normal tvättmängd.



För att få god torkning låter produkten dig inte ställa in en för låg centrifugeringshastighet för plaggen som ska tvättas och torkas.

2. Tryck på för att starta programmet.

Indikatorn för inställd torrhetsnivå fortsätter lysa på displayen.

Indikatorn för lucklåset tänds. På displayen visas den nya tiden med jämna mellanrum.



Under de sista minuterna av torkprogrammet pågår en skrynkelskydds- och avkylningsfas.

13.3 Tvättning och tidsinställd torkning

För att få bra torkresultat låter produkten dig inte ställa in en för låg centrifugeringshastighet för plagg som ska tvättas och torkas.

1. Tryck på för att ställa in torktiden. Displayen visar 10 minuter.

Kontrollampen tänds på displayen. Displayen visar det inställda tidsvärdet: till exempel: . Efter några sekunder visar displayen det slutliga tidsvärdet , dvs. den totala programtiden för tvätt- och torkprogrammen (tvätt + torkning + skrynkelskydd + avkylning).



Om du bara ställer in 10 minuters torkning efter tvätt beräknar produkten även skrynkelskydds- och avkylningsfasens varaktighet.

2. Tryck på för att starta programmet.

Kontrollampen tänds på displayen. Luckan är låst. Displayen visar regelbundet ett nytt tidsvärde.

13.4 Program klart

Maskinen stannar automatiskt. Ljudsignalerna hörs (om de är aktiverade).

För mer information se "När programmet är klart" i föregående kapitel.

1. Ta ut tvätten ur produkten. Kontrollera att trumman är tom.
2. Låt luckan stå på glänt för att undvika mögelbildning och dålig lukt.
3. Stäng vattenkranen.

13.5 Ludd i materialet

Under tvätt- och/eller torkfasen kan vissa typer av material (rengöringssvamp, ylle, sweatshirt) släppa ifrån sig ludd.

Luddet kan fastna på textilierna under nästa program.




Om du vill förhindra ludd i tvätten rekommenderar vi att du:

- Inte tvättar mörka textilier efter att du tvättat och torkat ljusa textilier (yller, sweatshirt, etc.) och tvärtom.

- Lufttorka denna typ av textilier när de tvättas första gången.
- Rengör tömningsfiltret.
- Efter torkfasen rengör du den tomma trumman, packningen och luckan med en våt trasa.

13.6 Avlägsna luddet i plaggen

Om du vill ta bort ludd inuti trumman väljer du ett specialprogram:

1. Töm trumman.
2. Rengör trumman, tätningen och luckan med en våt trasa.
3. Välj sköljprogrammet.
4. Tryck samtidigt på  och  för att aktivera rengöringsfunktionen tills displayen visar **CLE**.
5. Tryck på  för att starta programmet.

14. DAGLIG ANVÄNDNING - ENDAST TORKNING



VARNING!
Se Säkerhetsavsnitten.




Den här maskinen är en automatisk tvätt-torkmaskin.

14.1 Torkning



VARNING!
Kontrollera att vattenkranen är öppen.




1. Tryck på On/Off i några sekunder för att aktivera produkten.
2. Lägg i tvätten plagg för plagg.
3. Vrid programvredet till lämpligt program för plaggen som ska torkas. På displayen visas kontrollampen för torkning .




För att plaggen ska bli torra **ska man inte** lägga i mer tvätt än vad som rekommenderas i bruksanvisningen. Välj **inte** en lägre centrifugeringshastighet än den automatiska hastigheten för det valda programmet.

14.2 Nivåer för automatisk torkning


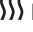
Tvätten kan torkas vid föregivna torrhetsnivåer:

1. Tryck på  flera gånger tills displayen visar någon av följande indikatorer för torrhetsgrad:
 - : STRYKTORRHETSGRAD-indikator för bomullsplagg
 - : SKÅPTORRHETSGRAD nivåindikator för bomulls-, syntet-, silke- och ylleplagg

- : EXTRA TORRHETSGRAD-indikator för bomullsplagg

På displayen visas tiden som beräknats utifrån en normal tvättmängd. Om tvättmängden är större eller mindre än den normala mängden justerar produkten automatiskt tiden under programmets gång.

2. Tryck på  för att starta programmet.



På displayen visas indikatorn för lucka låst . Indikatorn för torkning  börjar blinka.





Du kan inte välja alla torrhetsgrader för alla typer av tvätt.

14.3 Tidsinställd torkning

Tvätten kan också torkas med ett manuellt tidsinställt torkprogram:

1. Tryck på  flera gånger för att ställa in tiden (se tabellen «Program för tidsinställd torkning»).
 - Displayen visar 10 minuter. För varje tryckning på pekplattan ökar torktiden med 5 minuter.
 - Displayen visar det inställda tidsvärdet: till exempel – 40.
 - Efter några sekunder visar displayen ett nytt tidsvärde: 43. Produkten beräknar även skrynkelskydds- och avkylningsfasens varaktighet.
2. Tryck på  för att starta programmet.
 - Displayen visar regelbundet ett nytt tidsvärde.



- Torkindikatorn  börjar blinka.
- Luckan låses och på displayen visas indikatorn .





Om du bara anger 10 minuters torkfas genomförs bara ett avsvalningsprogram. Om tvätten inte är tillräckligt torr ställer du in en kort torktid igen.

14.4 När torkprogrammet är klart

Produkten stannar automatiskt.

- Ljudsignalerna hörs (om de är aktiverade).
-  tänds på displayen.
- Indikatorn  släcks.
- Under de sista minuterna av torkprogrammet pågår en kylnings- och skrynkelskyddsfas. Luckan är fortfarande spärrad.

När symbolen för lucklåset  släcks på displayen kan du öppna luckan.

1. Tryck på -knappen i några sekunder för att inaktivera produkten. Några minuter efter att programmet avslutats stänger energisparfunktionen automatiskt av produkten.
2. Ta ut tvätten ur produkten. Kontrollera att trumman är tom.
3. Låt luckan stå på glänt för att undvika mögelbildning och dålig lukt.
4. Stäng vattenkranen.

15. RÅD OCH TIPS



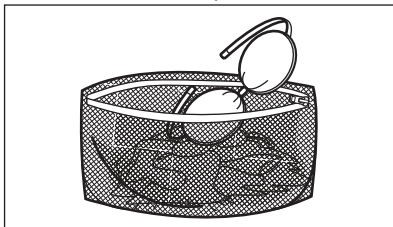
VARNING!
Se Säkerhetsavsnitten.

15.1 Stoppa i tvätt

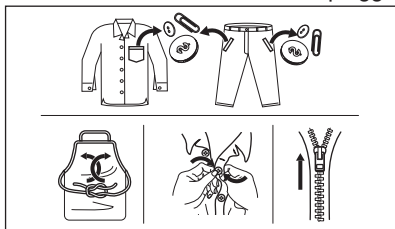
- Dela in tvätten i: vittvätt, kulörtvätt, syntetmaterial, ömtåliga material och ylle.
- Följ tvättanvisningarna som finns på tvättmärkingen.

- Tvätta inte vita och färgade plagg tillsammans.
- Vissa färgade plagg kan missfärgas i första tvätten. Vi rekommenderar att du tvättar dem separat de första gångerna.
- Vänd ut och in på flerfärgade plagg, ylle och plagg med tryck.
- Tvätta och förbehandla fläckar med ett specialmedel innan de läggs in i trumman.

- Var försiktig med gardiner. Ta bort hakarna och lägg gardinerna i en tvättpåse eller ett örngott.
- Tvätta inte plagg utan fäll eller med hål i. Använd en tvättpåse för att tvätta små och/eller ömtåliga plagg (t ex bygelbehåar, bälten, strumpbyxor, skosnören, band etc.).



- En mycket liten tvättmängd kan orsaka balansproblem vid centrifugeringsfasen och leda till överdrivna vibrationer. Om det inträffar:
 - avbryt programmet och öppna luckan (se avsnitt "Daglig användning"),
 - omfördela tvätten manuellt så att den är jämnt fördelad i trumman,
 - tryck på Start/Pause-knappen. Centrifugeringsfasen fortsätter.
- Knäpp knapparna på örngott, tryckknappar och stäng dragkedjor och hakar. Knyt bälten, snören, skosnören, band och andra lösa delar.
- Töm alla fickor och veckla ut plaggen.



15.2 Svåra fläckar

Det räcker inte med vatten och tvättmedel för vissa fläckar.

Vi rekommenderar att du förbehandlar dessa fläckar innan du lägger in plaggen i maskinen.

Det finns särskilda fläckborttagningsmedel. Använd ett

fläckborttagningsmedel som lämpar sig för typen av fläck och material.

Spraya inte fläckborttagningsmedel på plagg nära maskinen eftersom det är frätande för plastdelar.



15.3 Tvättmedelstyp och mängd.

Val av tvättmedel och användning av korrekt mängd påverkar inte bara tvättprestandan utan hjälper också till att undvika avfall och skydda miljön:

- Använd endast tvättmedel och medel som är särskilt avsedda för tvättmaskiner. Först, se följande allmänna regler:
 - pulvertvättmedel för alla typer av material, förutom fintvätt. Pulvertvättmedel med blekmedel är att föredra för vittvätt i 90 grader,
 - flytande tvättmedel, helst för tvättprogram med låga temperaturer (max. 60 °C) för alla typer av material, eller specialtvättmedel för endast ylle.
- Vilken typ av och mängden tvättmedel beror på: typ av material (ömtåligt, ylle, bomull osv.), färgen på kläderna, tvättmängden, smutsgraden, tvättemperaturen och vattenhårdeheten i din kommun.
- Följ alltid anvisningarna på tvättmedelsförpackningen eller andra produkter utan att överskrida indikerad maxnivå (**MAX**).
- Blanda inte olika sorters tvättmedel.
- Använd mindre tvättmedel när:
 - du tvättar en mindre mängd,
 - tvätten är lätt smutsad,
 - det bildas mycket skum under tvättningen.

- Tvättmedelstabletter eller kapslar ska alltid läggas inuti trumman, inte i tvättmedelsfacket.

Otillräckligt med tvättmedel kan ge:

- otillfredsställande tvättresultat,
- tvätten blir grå,
- kläderna blir oljiga,
- det bildas mögel inuti maskinen.

För mycket tvättmedel kan ge:

- lödder,
- minskad tvätteffekt,
- otillräcklig sköljning,
- större miljöpåverkan.

15.4 Miljötips

För att spara vatten och energi och skydda miljön rekommenderar vi att du följer dessa tips

- **Normalt smutsad tvätt** kan tvättas utan förtvätt för att spara tvättmedel, vatten och tid (då skyddar du även miljön!).
- Om man lägger i smutstvätt till **maximal kapacitet som anges för varje program bidrar det till att minska energi- och vattenförbrukningen**.
- Med en bra förbehandling kan fläckar och begränsad smuts avlägsnas och tvätten kan då tvättas vid en lägre temperatur.
- För att använda rätt mängd tvättmedel, se den mängd som tvättmedelsproducenten föreslår och kontrollera vattenhården i din kommun. Se avsnittet "Vattenhårdhet".

15.5 Vattenhårdhet

Om vattenhården där du bor är hög eller medelhög rekommenderar vi att du använder en vattenavhårdare för tvättmaskiner. I områden där vattenhården är mjuk behövs ingen vattenavhårdare.

Kontakta din lokala vattenmyndighet för att ta reda på vattenhården där du bor.

Använd rätt mängd sköljmedel. Följ alltid anvisningarna på förpackningen till produkten.

15.6 Förbereda torkprogrammet

- Öppna vattenkranen.
- Kontrollera att tömningsslangen är korrekt ansluten. Läs installationskapitlet om du vill ha mer information.
- Om du vill veta hur stor tvättmängd du kan ha i de olika torkprogrammen tittar du i tabellerna.





15.7 Plagg som inte lämpar sig för torkning

Välj inte något torkprogram för den här typen av tvätt:

- Syntetgardiner.
- Plagg med metall detaljer.
- Nylonstrumpor.
- Filtar.
- Överkast.
- Täcken.
- Jackor.
- Sovsäckar.
- Textilier med rester av hårspray, nagellacksborttagningsmedel eller liknande.
- Plagg som innehåller skumgummi och liknande material.

15.8 Klädvårdsetiketter

När du torkar annan tvätt följer du plaggens tvättråd:

-  = Plagget kan torktumlas
-  = Torkprogrammet sker vid hög temperatur
-  = Torkprogrammet sker vid lägre temperatur
-  = Plagget kan inte torktumlas.

15.9 Torkprogrammets varaktighet

Torktiden kan variera beroende på:

- den sista centrifugeringens hastighet
- torrhetsgrad
- typ av tvätt
- tvättens vikt

15.10 Ytterligare torkning

Om tvätten fortfarande är fuktig när torkprogrammet är klart väljer du ytterligare en kort torkning.



VARNING!
För att undvika att plaggen skrynklar eller krymper ska man inte torka tvätten längre än nödvändigt.

15.11 Allmänna tips

Läs tabellen «Torkprogram» om du vill veta de **genomsnittliga** torktiderna. Efter hand lär du dig att torka tvätten bättre. Notera torktiden för redan körda program.

Undvika statisk elektricitet i slutet av torkprogrammet:

1. Använd sköljmedel i tvättprogrammet.
2. Använd särskilt sköljmedel för torktumlare.

När torkprogrammet är klart ska man ta ur tvätten direkt.

16. SKÖTSEL OCH RENGÖRING



VARNING!
Se Säkerhetsavsnitten.

16.1 Periodiskt rengöringsschema

Tack vare periodisk rengöring kommer din tvättmaskin att hålla längre.

Låt luckan och tvättmedelsbehållaren vara lite öppna efter varje program för att luft ska kunna cirkulera och få bort fuktigheten inuti maskinen. Det förhindrar mögelbildning och dålig lukt.

Om maskinen inte ska användas på länge: stäng vattenkranen och dra ur nätsladden.

Preliminärt regelbundet rengöringsschema:

Avkalkning	Två gånger per år
Underhållstvätt	En gång i månaden
Rengör lucktätningen	Varannan månad
Rengör trumman	Varannan månad
Ta bort ludd inuti trumman	Två gånger i månaden ¹⁾
Rengör tvättmedelsfacket	Varannan månad
Rengör tömningspumpens filter	Två gånger per år

Rengör tillloppsslangen och ventilfiltret	Två gånger per år
---	-------------------

¹⁾ Läs kapitlet "Ludd i materialet".

Följande avsnitt förklarar hur varje del ska rengöras.

16.2 Ta bort alla främmande föremål



Se till att alla fickor är tömda och alla lösa delar har säkrats innan du kör ett program. Se "Lägga i tvätten" i avsnittet "Råd och tips".

Ta bort alla främmande föremål (som metallklämmor, knappar, mynt osv.) som du kan hitta i luckans gummitätning, filtren och trumman. Se avsnitten "Lucktätning med dubbla lager", "Rengöring av trumman", "Rengöring av tömningspumpen" och "Rengöring av tillloppsslangen och ventilfiltret". Vid behov, kontakta vårt auktoriserade servicecenter.

16.3 Utvändig rengöring

Rengör produkten bara med tvål och varmt vatten. Torka alla ytor noga. Använd inga skursvampar eller annat som kan repa materialet.

**FÖRSIKTIGHET!**

Använd inte denaturerad sprit, lösningsmedel eller kemiska produkter.

**FÖRSIKTIGHET!**

Rengör inte metalltorna med klorinbaserat rengöringsmedel.

16.4 Avkalkning

Om vattenhårdenheten där du bor är hög eller medelhög rekommenderar vi att du använder ett avkalkningsmedel för tvättmaskiner.

Undersök trumman regelbundet för att förhindra kalkbildning och rostpartiklar.

Ta bort rostpartiklar endast med specialprodukter för tvättmaskin. Gör detta separat från tvätten.



Följ alltid anvisningarna på förpackningen till produkten.

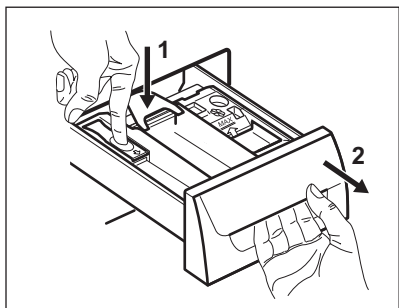
16.5 Underhållstvätt

Vid programmen med låg temperatur kan det hända att det blir kvar lite tvättmedel i trumman. Gör en underhållstvättning regelbundet. För att göra detta:

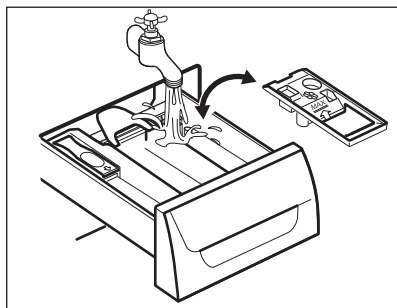
- Ta ut tvätten ur trumman.
- Välj bomullsprogrammet med högsta temperaturen med en liten mängd tvättmedel.

16.7 Rengöring av tvättmedelsfacket

1.

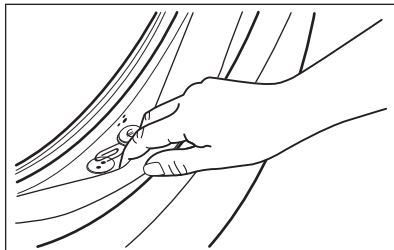


2.



16.6 Lucktätning med dubbla lager

Denna produkt är designad med ett **självrengörande tömningsystem**, där lätta luddfibrer som faller av kläderna töms ut med vattnet. Kontrollera tätningen regelbundet. Mynt, knappar och andra små föremål kan tas bort när programmet är klart.



Rengör den vid behov med ett rengöringsmedel innehållande ammoniak utan att repa tätningssytan.



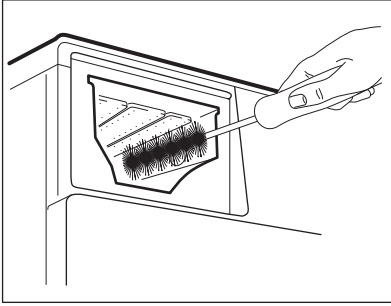
Följ alltid anvisningarna på produktförpackningen.

Kontrollera och ta bort föremål (om sådana finns) som skulle kunna fastna i vecket.

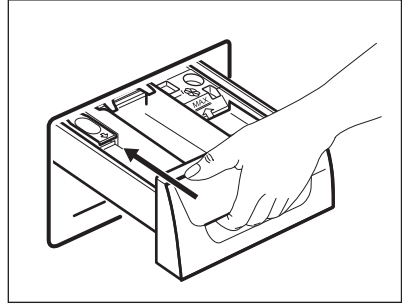
Kontrollera att det inte finns någon tvätt kvar mellan tätningen och luckan.

Torka bort eventuell smuts eller vattenrester i lucktätningen med en fuktad trasa efter avslutat program.

3.



4.



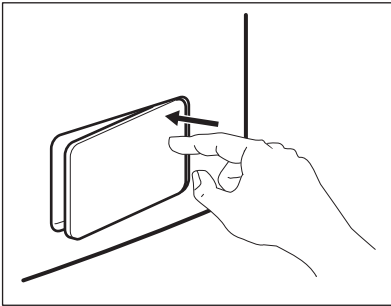
16.8 Rengöring av tönningsfiltret



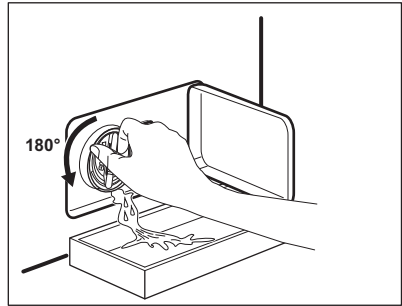
Rengör inte nålfällan om vattnet i produkten är varmt.

- Upprepa steg 2 och 3 tills vattnet slutar rinna.
- Ha alltid en trasa i närheten för att torka upp eventuellt vatten.

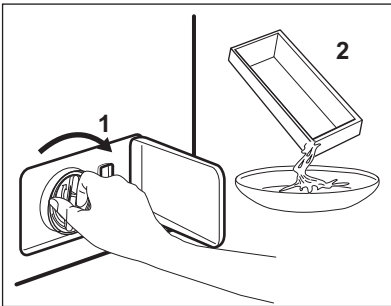
1.



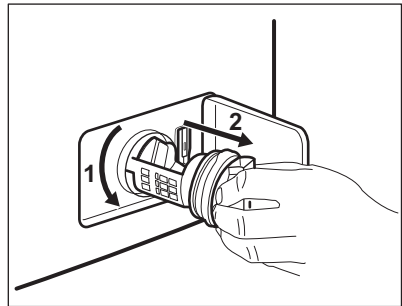
2.



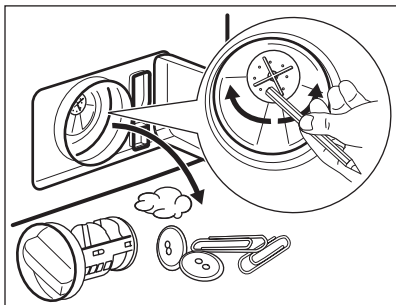
3.



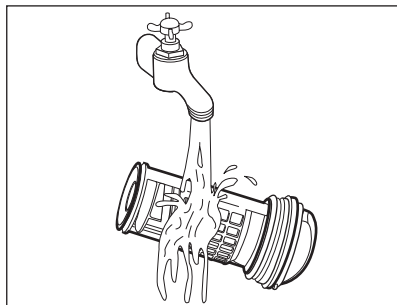
4.



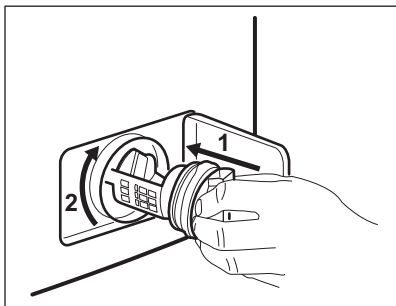
5.



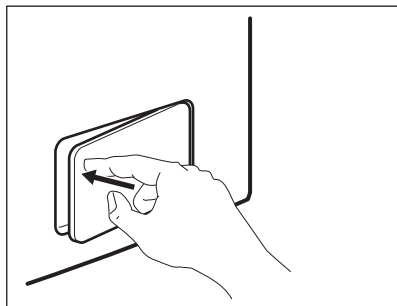
6.



7.



8.



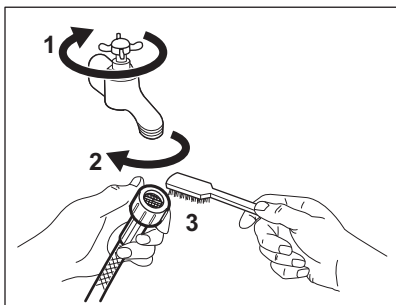
Kontrollera regelbundet tömningspumpsfiltret och se till att det är rent.



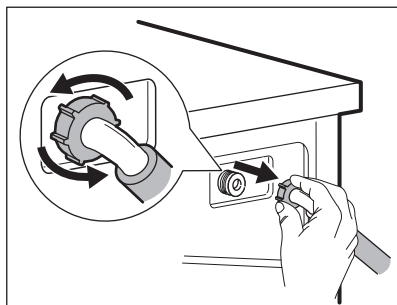
Se till att pumphjulet roterar. Om det inte roterar ska du kontakta vårt auktoriserade servicecenter. Var också noga med att dra åt filtret ordentligt för att förhindra läckage.

16.9 Rengöring av tilloppsslangen och ventilfiltret

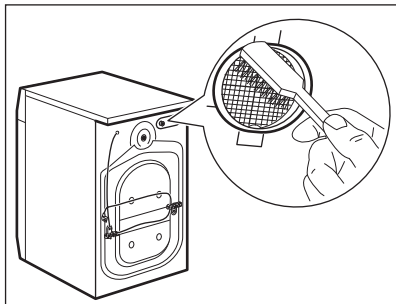
1.



2.



3.



16.10 Nödtömning

Produkten kan inte tömma ut vattnet på grund av ett fel.

Om detta händer, gå igenom stegen (1) till (8) i "Rengöring av tömningsfiltret". Rengör pumpen vid behov.

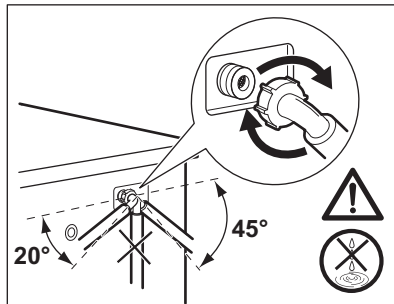
När vattnet tappas ut med nödtömningsproceduren måste tömningssystemet aktiveras igen:

1. Häll 2 liter vatten i tvättmedelsfacket för huvudtvätt.
2. Starta programmet för att tömma ut vattnet.

16.11 Åtgärder vid frysrisk

Om produkten är installerad på en plats där temperaturen kan vara mindre än

4.



0 °C, ta bort det kvarvarande vattnet i tilllopps-slangen och tömningspumpen.

1. Koppla bort produkten från eluttaget.
2. Stäng vattenkranen.
3. Placera tilllopps-slangens båda ändrar i en behållare och låt vattnet rinna ur slangen.
4. Töm tömningspumpen. Se nödtömningsförfarandet.
5. När tömningspumpen är tom, sätt tillbaka tilllopps-slangen igen.



WARNING!

Se till att temperaturen är över 0 °C innan du använder produkten igen.

Tillverkaren har inget ansvar för de skador som orsakas av låga temperaturer.

17. FELSÖKNING



WARNING!

Se Säkerhetsavsnitten.

17.1 Larmkoder och möjliga fel

Maskinen startar inte eller stannar under drift. Prova först att hitta en lösning på problemet (se tabellerna).



WARNING!

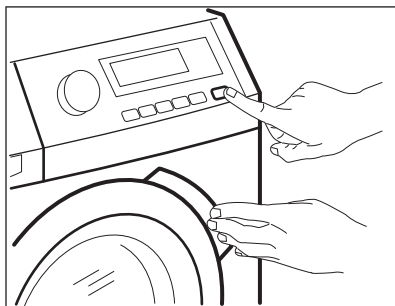
Stäng av produkten innan du gör någon kontroll.

Vid vissa problem visar displayen en larmkod och Start/Pause

▶||-knappen kan blinka kontinuerligt:



Om maskinen har för mycket tvätt i trumman, ta bort en del plagg och/eller tryck in luckan och tryck på Start/Pause-knappen så att ▶||-indikatorn slutar blinka (se bilden nedan).

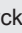


Problem	Möjlig lösning
<p>E 10 Maskinen fylls inte med vatten.</p>	<ul style="list-style-type: none"> • Kontrollera att vattenkranen är öppen. • Kontrollera att trycket från vattenledningen inte är för lågt. Kontakta din lokala vattenleverantör för information om detta. • Kontrollera att vattenkranen inte är igentäppt. • Kontrollera att tillloppsslangen inte är böjd, skadad eller vriden. • Kontrollera att kopplingarna till tillloppsslangarna är korrekt anslutna. • Kontrollera att filtren i tillloppsslangarna och filtren i ventillerna inte är igentäppta. Se "Underhåll och rengöring".
<p>E20 Maskinen tömmer inte ut vattnet.</p>	<ul style="list-style-type: none"> • Kontrollera att avloppsmuffen inte är igentäppt. • Kontrollera att avloppsslangen inte är böjd eller vriden. • Kontrollera att tömningsfiltret inte är igentäppt. Rengör filtret vid behov. Se "Underhåll och rengöring". • Kontrollera att kopplingarna till tömnings slangarna är korrekt anslutna. • Ställ in tömningsprogrammet om du ställer in ett program utan tömningsfas. • Ställ in tömningsprogrammet om du väljer en funktion som lämnar vattnet kvar i maskinen.
<p>E40 Maskinluckan är öppen eller är inte ordentligt stängd.</p>	<ul style="list-style-type: none"> • Kontrollera att luckan är ordentligt stängd.

E91 Internt fel. Ingen kommunikation mellan produktens elektriska delar.	<ul style="list-style-type: none"> • Programmet avslutades inte ordentligt eller stoppades för tidigt. Stäng av maskinen och sätt på den igen. • Om larmkoden visas igen, kontakta ett auktoriserat servicecenter.
EKO Strömförsörjningen är instabil.	<ul style="list-style-type: none"> • Vänta tills nätspänningen är stabil.

Avaktivera och aktivera maskinen om andra felkoder visas på displayen. Kontakta det auktoriserade servicecentret om problemet fortsätter.

Vid ett annat problem med tvättmaskinen, se tabellen nedan för möjliga lösningar.

Problem	Möjlig lösning
Programmet startar inte.	<ul style="list-style-type: none"> • Se till att stickkontakten sitter ordentligt i eluttaget. • Kontrollera att maskinens lucka är stängd. • Kontrollera att alla säkringarna i säkringslådan är hela. • Kontrollera att Start/Pause  har tryckts. • Om fördröjd start är inställd avbryter du den inställningen eller väntar tills nedräkningen är slut. • Avaktivera Barnlås-funktionen om den är på. • Kontrollera vredets läge på det valda programmet.
Maskinen fylls med vatten och töms omedelbart.	<ul style="list-style-type: none"> • Kontrollera att tömningsslangen är i rätt läge. Slangen kan vara för lågt ställd. Se "Installationsanvisningarna".
Centrifugeringsfasen fungerar inte eller tvättprogrammet varar längre än normalt.	<ul style="list-style-type: none"> • Ställ in centrifugeringsprogrammet. • Kontrollera att tömningssfiltret inte är igentäppt. Rengör filtret vid behov. Se "Underhåll och rengöring". • Justera plaggen manuellt i trumman och starta centrifugeringsfasen igen. Detta problem kan orsakas av balansproblem.
Det finns vatten på golvet.	<ul style="list-style-type: none"> • Kontrollera att kopplingarna i vattenslangarna är täta och att inget vattenläckage förekommer. • Kontrollera att tilloppsslangen och tömningsslangen inte är skadade. • Kontrollera att du använder rätt tvättmedel och rätt mängd.
Du kan inte öppna luckan.	<ul style="list-style-type: none"> • Se till att du inte har valt ett tvättprogram som avslutas med vatten i trumman. • Kontrollera att tvättprogrammet är klart. • Ställ in tömnings- eller centrifugeringsprogrammet om det finns vatten i trumman. • Se till att maskinen får elektrisk ström. • Detta problem kan orsakas av ett produktfel. Kontakta det auktoriserade servicecentret. Om du måste öppna luckan ska du läsa "Nödöppning av luckan" noga.

Problem	Möjlig lösning
Maskinen avger ett konstigt ljud och vibrerar.	<ul style="list-style-type: none"> • Kontrollera att maskinen står plant. Se "Installationsanvisningarna". • Kontrollera att förpackningen och/eller transportbultarna är borttagna. Se "Installationsanvisningarna". • Lägg i mer tvätt i trumman. Du kan ha lagt i för liten tvättmängd.
Programmets varaktighet ökar eller minskar under programmets förlopp.	<ul style="list-style-type: none"> • SensiCare System kan justera programmets varaktighet efter typ av tvätt och tvättmängd. Se avsnittet "SensiCare System Detektion av tvättmängd" i kapitlet "Daglig användning".
Tvättresultaten är inte tillräckligt bra.	<ul style="list-style-type: none"> • Öka mängden tvättmedel eller använd ett annat tvättmedel. • Använd specialprodukter för att ta bort svåra fläckar innan du kör igång tvättprogrammet. • Kontrollera att du ställt in rätt temperatur. • Minska tvättmängden.
För mycket skum i tvätttrumman under tvättprogrammet.	<ul style="list-style-type: none"> • Minska mängden diskmedel eller antalet tableter eller endosdiskmedel.
Det finns tvättmedelsrester i tvättmedelsfacket efter tvätt.	<ul style="list-style-type: none"> • Se till att spaken är i rätt läge (UPP för pulvertvättmedel – NER för flytande tvättmedel). • Se till att du har använt tvättmedelsfacket i enlighet med instruktionerna i den här användarmanualen.
Maskinen torkar inte eller torkar inte korrekt.	<ul style="list-style-type: none"> • Vrid på vattenkranen. • Kontrollera att tömningsfiltret inte är igentäppt. • Minska tvättmängden. • Kontrollera att du har ställt in rätt program. Ställ vid behov in en kort torktid igen.
Tvätten är full av ludd i olika färger.	<p>Plaggen som tvättades i programmet innan släppte ifrån sig ludd av en annan färg:</p> <ul style="list-style-type: none"> • Torkfasen hjälper till att ta bort ludd. • Tvätta kläderna med en luddborttagare. <p>Om det finns mycket ludd i trumman ska specialprogrammet köras för att rengöra den (se "Ludd i kläderna" för mer information).</p>

Sätt på maskinen efter kontrollen. Programmet fortsätter från den punkt där det avbröts.
 Kontakta ett auktoriserat servicecenter om problemet uppstår igen.
 Nödvändig information för servicecentret finns på märkskyten.

17.2 Nödöppning av luckan

Innan du öppnar luckan:

Produktens lucka förblir stängd vid strömavbrott eller produktfel.
 Tvättprogrammet fortsätter när strömmen återställs. Om luckan förblir låst vid fel kan den öppnas med nödupplåsningfunktionen.



FÖRSIKTIGHET!
Kontrollera att vattentemperaturen och tvätten inte är varm. Om så behövs, vänta tills de svalnat.




FÖRSIKTIGHET!
Kontrollera att trumman inte snurrar. Vid behov, vänta tills trumman slutat snurra.

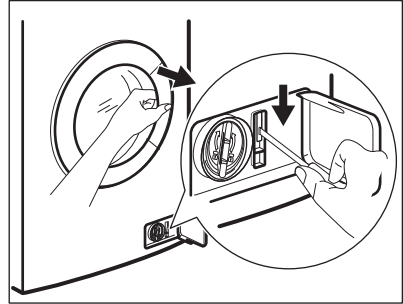


Kontrollera att vattennivån i trumman inte är för hög. Vid behov, fortsätt med nödtömning (se "Nödtömning" i avsnittet "Skötsel och rengöring").

Gör så här för att öppna luckan:

1. Tryck på knappen On/Off  för att stänga av maskinen.

2. Koppla bort nätkontakten från eluttaget.
3. Öppna filterluckan.
4. Dra nödlåsningssavtryckaren nedåt en gång. Dra den nedåt igen, håll den tätt intill, och öppna under tiden luckan.



5. Ta ut tvätten och stäng sedan maskinluckan.
6. Stäng filterluckan.

18. FÖRBRUKNINGSVÄRDEN

18.1 Inledning



Se länken www.theenergylabel.eu för mer närmare information om energimärkning.



QR-koden på energimärkningsetiketten som medföljer produkten innehåller en webblänk till information gällande maskinens prestanda i EU EPREL-databasen. Förvara energimärkningsetiketten tillsammans med bruksanvisningen och alla andra dokument som medföljer denna produkt. Det går också att hitta samma information i EPREL med länken <https://eprel.ec.europa.eu> och modellnamnet och produktnumret som du hittar på produktens typskylt. Se kapitlet "Produktbeskrivning" angående typskyltens placering.

18.2 Teckenförklaring

kg	Tvättmängd.	tim:mi	Programtid.
		n	

kWh	Energiförbrukning.	°C	Tvättens temperatur.
Liter	Vattenförbrukning.	varv/min	Centrifughastighet.
%	Kvarvarande fukt i tvätten efter programmet. Ju högre centrifughastighet man väljer, desto högre blir ljudnivån och desto lägre blir mängden kvarvarande fukt i tvätten efter tvättprogrammet.		



Värden och programtider kan variera beroende på olika förhållanden (t.ex. rumstemperatur, vattentemperatur och tryck, storlek och typ av tvätt, matningsspänning) och även om standardinställningarna för ett program ändras.

18.3 Enligt EU-kommissionens förordning EU 2019/2023

Endast tvättning

Eco 40-60 program	kg	kWh	Liter	tim:mi n	%	°C	varv/ min ¹⁾
Full maskin	8	1.065	57	3:30	52	46	1551
Halvfull maskin	4	0.655	45	2:45	52	37	1551
Kvartsfull maskin	2	0.410	32	2:40	54	33	1551

1) Max centrifughastighet.

Tvätt- och torkprogram

Eco 40-60-program och skåp-torr	kg	kWh	Liter	tim:mi n	%	°C	varv/ min ¹⁾
Full maskin	4	3.215	68	6:15	0	41	1551
Halvfull maskin	2	1.825	48	4:35	0	37	1551

1) Max centrifughastighet.

Strömförbrukning i olika lägen

Av (W)	Standby (W)	Fördröjd start (W)
0.50	0.50	4.00
Tid till "Off"/"Standby"-läge är max 15 minuter.		

18.4 Vanliga program - endast tvättning



Dessa värden är endast indikerande.

Program	kg	kWh	Liter	tim:mi n	%	°C	varv/ min ¹⁾
Cottons ²⁾ 90 °C	8	2.15	90	3:25	44	85	1600
Cottons 60 °C	8	1.25	85	3:00	44	55	1600
Cottons ³⁾ 20 °C	8	0.35	85	2:45	44	20	1600
Synthetics 40 °C	3	0.65	50	1:45	35	40	1200
Delicates ⁴⁾ 30 °C	2	0.30	40	1:25	35	30	1200
Wool/Handwash 30 °C	1.5	0.25	60	1:05	30	30	1200

1) Referensindikator på centrifughastighet.

2) Lämpligt för mycket smutsig tvätt.

3) Lämplig för lätt smutsad tvätt av bomull, syntet och blandade material.

4) Det fungerar också som ett snabbt tvättprogram för lätt smutsad tvätt.

18.5 Vanliga program – tvättning och torkning





Dessa värden är endast indikerande.

Program	kg	kWh	Liter	tim:mi n	%	°C	varv/ min ¹⁾
Synthetics 40 °C	3	2.00	75	4:00	1	40	1200

1) Referensindikator på centrifughastighet.

19. MILJÖSKYDD

Återvinn material med symbolen .
Återvinn förpackningen genom att placera den i lämpligt kärl. Bidra till att skydda vår miljö och vår hälsa genom att återvinna avfall från elektriska och elektroniska produkter. Släng inte

produkter märkta med symbolen  med hushållsavfallet. Lämna in produkten på närmaste återvinningsstation eller kontakta kommunkontoret.

www.electrolux.com/shop



157051610-A-482021

