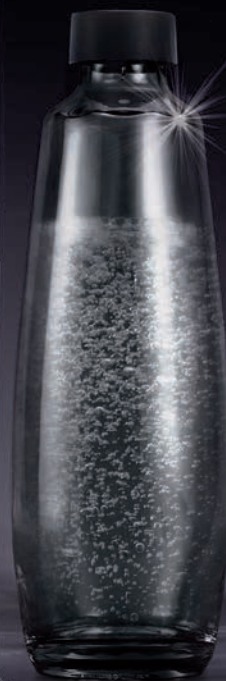


sodastream® DUO™

TWO WAYS TO SPARKLE



REGISTER NOW
AND UPGRADE YOUR
SODASTREAM EXPERIENCE

Scan code or go to:
sodastream.com/regd



SE

BEHÖVER DU HJÄLP?
RING OSS:

+46 8 586 30 400

NO

TRENGER DU HJELP?
RING OSS:

+47 21 38 80 65

DK

HAR DU BRUG FOR
HJÆLP? RING TIL OS:

+45 43 600 609

FI

TARVITSETKO APUA?
SOITA MEILLE:

+358 9 77 400 100



reddot winner 2021

sodastream® DUO™

**DESIGN AWARD
WINNER 2021**



Svenska	4
Norsk	24
Dansk	44
Suomi	64

VÄLKOMMEN TILL DEN BUBBLANDE REVOLUTIONEN!

Nu kan du skapa dina egna bubblande drycker hemma samtidigt som du minskar plastavfallet!

Med din nya kolsyremaskin DUO™ kommer du att få dubbelt så många alternativ och dubbelt så mycket skoj!

Servera din kolsyrade favoritdryck väl kyld i den stilrena glaskaraffen där hemma eller njut av en bubblande dryck på språng med din nya plastflaska.

Oavsett vad du väljer, att stanna inomhus eller hänga utomhus, kommer du att kunna tillsätta kolsyran med stil – dessutom med ett enda knapptryck.

INNEHÅLL

ALLT DU BEHÖVER FÖR EN FRÄSCH START	6
LÄR KÄNNA DIN DUO™	7
TIPS	8
KOLSYRECYLINDER MED QUICK CONNECT	8
FÄST FLASKAN I DUAL-SYSTEMET	10
TILLSÄTT BUBBLORNA - DET MAGISKA ÖGONBLICKET	12
RENGÖRING & UNDERHÅLL	14
BRUKSANVISNINGAR	16
ANVÄNDARLICENS	16
INSTALLATION	17
SKÖTSEL	18
FÖR DIN SÄKERHET	19
BEGRÄNSAD GARANTI	20

 För din säkerhet bör du läsa igenom installations- och säkerhetsinstruktionerna på sidorna 17-21 innan du använder kolsyremaskinen. Spara dessa instruktioner och ge dem till efterföljande användare.

Mer information om våra kolsyremaskiner, inklusive guider om hur du använder och felsöker produkten, hittar du på sodastream.se

ALLT DU BEHÖVER FÖR EN FRÄSCH START



reddot winner 2021



soda**stream** **DUO**™
KOLSYREMASKIN

Vinnare av Red Dot Award för
dess enastående design



ÅTERANVÄNDBAR
PLASTFLASKA PÅ 1
LITER



GLASKARAFF
PÅ 1 LITER



soda**stream**™
QUICK CONNECT
CO2-CYLINDER*

Patentsökt teknik

*60L SodaStream® kolsyrecylinder (under licens) kan ge upp till 60L bubbelvatten beroende på vilken kolsyrenivå och typ av kolsyremaskin som används.

LÄR KÄNNA DIN DUO™



KAN ENDAST ANVÄNDAS MED FÖLJANDE:

SodaStreams återanvändbara
kolsyreflaskor*

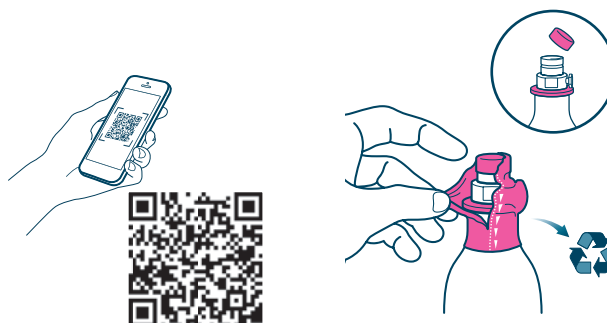


SodaStream Quick
Connect-kolsyrecylinder



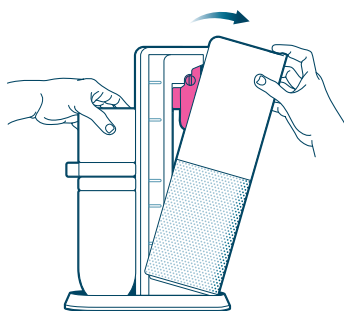
*Kontrollera kompatibiliteten på flaskans förpackning.

QUICK CONNECT KOLSYRE- CYLINDER

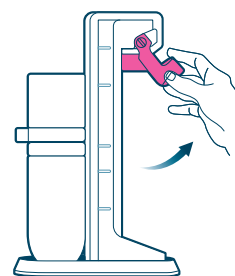


**SE VÅR ENKLA
INSTALLATIONSVIDEO –
SCANNA OCH TITTA**

1 Ta bort
plastförpackningen och
dra av locket



2 Öppna
baksideskyddet

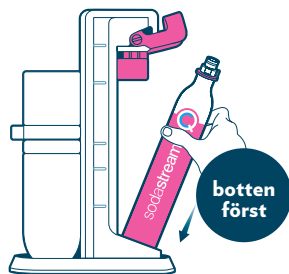


3 Lyft det rosa handtaget

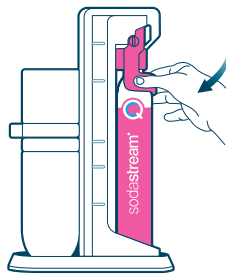


**Läs noggrant igenom alla installationsinstruktioner
och säkerhetsvarningar på s.17 nedan**

*Se till att det inte finns en flaska i maskinen innan du installerar kolsyre cylindern.

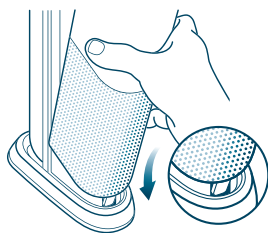


4 Sätt i cylindern med botten först

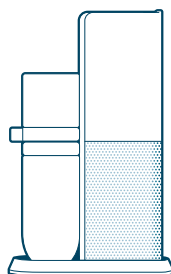


5 Sänk ner handtaget för att låsa

PERFEKT!



6 Sätt tillbaka baksideskyddet



Gå vidare till nästa steg

BRA ATT VETA



Kom ihåg – din cylinder är återanvändbar, så när den tar slut på kolsyra behöver du bara lämna tillbaka den och byta ut den mot en ny!

BETALA ENDAST FÖR PÅFYLNINGEN AV KOLSYRA.

Köp en extra cylinder för att aldrig riskera att få slut på bubblor!



Se till att du byter till den typ av kolsyrecylinder som passar i din Kolsyremaskin.



✓ Kompatibel med din sodastream DUO™



✗ Ej kompatibel

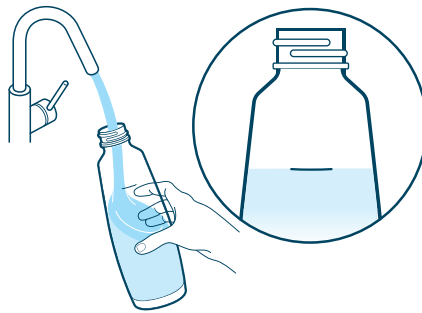
FÄST FLASKAN I DUAL- SYSTEMET



VILL DU HELLRE
SE EN HOW-TO-
VIDEO?
Skanna bara:

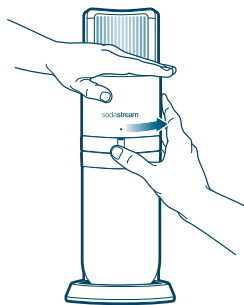


10



1 Fyll glaskaraffen / den återanvändbara plastflaskan med kallt vatten upp till markören

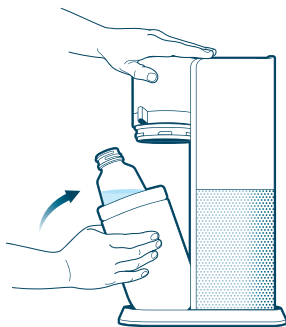
! Tillsätt alltid kolsyra innan du adderar någon smak



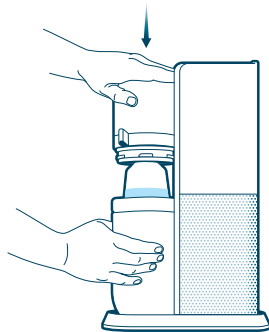
2 Dra reglaget till höger för att låsa upp och för att få kolsyrehuvudet att lyftas automatiskt



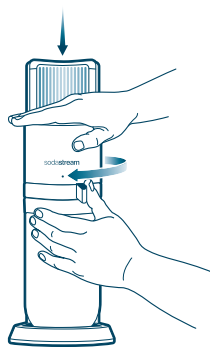
3 Sätt ner karaffen / flaskan i flaskbehållaren



4 För tillbaka flaskbehållaren till upprätt position

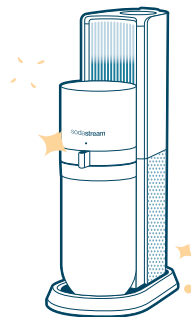


5 Tryck ner kolsyrehuvudet och håll kvar



6 Dra reglaget till vänster tills det når fram till markören för låst läge!

SNART KLAR

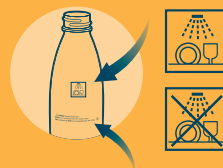


Nu är det dags för det sista bubbliga steget

BRA ATT VETA



Leta efter dessa ikoner för att se om din flaska är diskmaskinsäker eller inte



Flaskans utgångsdatum hittas här



VISSTE DU DETTA?

En sodastream kan spara upp till tusentals engångsplastflaskor*



*Baserat på GlobalData Plc Global Volume Packaging Database för åren 2017-2020.

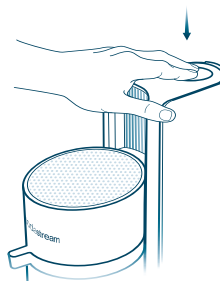
TILLSÄTT BUBBLORNA

DET MAGISKA
ÖGONBLICKET!



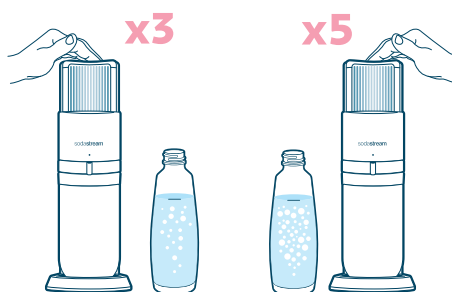
VILL DU HELLRE
SE EN HOW-TO-
VIDEO?

Skanna bara:



Psss

- 1 Tryck bestämt på kolsyreknappen hela vägen ner.
TRYCK NER knappen i 1 sekund, och **SLÄPP**



- 2 Upprepa enligt önskemål:
3 gånger för normal mängd kolsyra
5 gånger för mycket kolsyra



3 Dra reglaget till höger för att låsa upp och för att få kolsyre huvudet att lyftas automatiskt

TADA!



NU ÄR DU KLAR!
Njut av din fantastiska kolsyrate dryck!

Råkat ut för bubbeltrubbel?
+46 8 586 30 400
info@sodastream.se

BRA ATT VETA



PROFFSTIPS:

Kolsyra fungerar bättre i kallt vatten.

Se till att ha en extra flaska i kylan så att du alltid har en redo för bubbliga drycker!



Vill du addera smak till din kolsyrate dryck?

Spana in vårt utbud av smaksättare på:

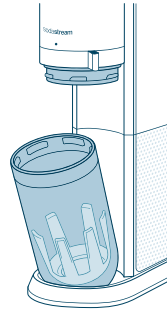
SODASTREAM.SE



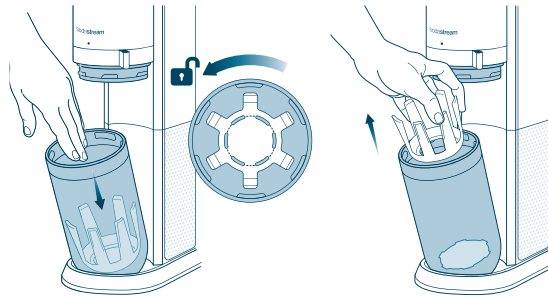
RENGÖRING OCH UNDERHÅLL



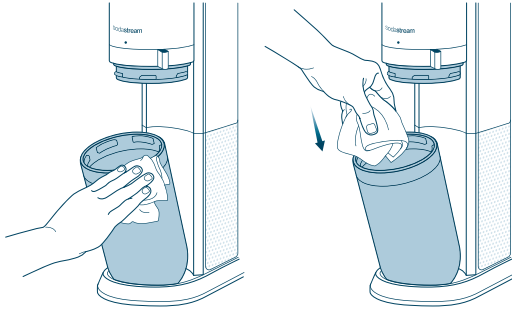
14



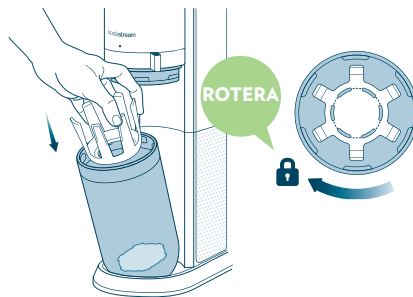
1 Öppna och luta behållaren mot dig för att rengöra den.



2 Lås upp flaskhållaren genom att vrida den moturs och ta sedan bort den



- 3** Använd en rengöringsduk för att torka av insidan och utsidan
- !** Använd aldrig slipande rengöringsprodukter eller vassa verktyg för att rengöra. Vid behov kan du använda ett mildt flytande diskmedel och en fuktig trasa för att rengöra den på ett skonsamt sätt.

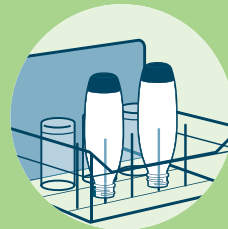


- 4** Sätt tillbaka flaskhållaren och vrid den medurs för att låsa fast den

BRA ATT VETA



När du ska rengöra din diskmaskinsäkra flaska (leta efter ikonen för diskmaskinsäkra produkter), placera den upp och ner på diskmaskinstället, endast över EN av de uppåtstående pinnarna.



Handdiska flaskor som inte är diskmaskinssäkra i max 50 °C.

ANVÄNDARLICENS

FÖR EN SODASTREAM QUICK CONNECT CYLINDER
FÅR INTE SÄLJAS

TILLHÖR SODA-CLUB (CO2) GMBH ELLER DESS DOTTERBOLAG
TILLHANDAHÅLLS UNDER LICENS OCH ÄR PARENTANSÖKT

Detta är ett juridiskt bindande dokument mellan Soda-Club (CO2) GmbH eller dess dotterbolag (SodaStream) och konsumenten om rätten att använda en SodaStream Quick Connect CO2-cylinder ("Cylinder").

Cylindern ägs av SodaStream, är föremål för patentansökan och är skyddad av andra immateriella rättigheter. För att skydda användarnas säkerhet och hälsa reglerar olika direktiv och förordningar användning, påfyllning, underhåll, omtestning och reparation av Cylindern. SodaStream har den kunskap och expertis som krävs enligt lag för att ansvara för strikt rättslig efterlevnad. Detta kan endast säkerställas om flaskan underhålls, undersöks, testas om och fylls på av dem. Därför förblir Cylindern SodaStreams egendom och tillhandahålls under licens.

1. Tom Cylinder ska lämnas tillbaka till antingen SodaStream eller en auktoriserad SodaStream-distributör, och du får en full Cylinder i retur, till kostnad för endast gaspåfyllningen. Denna licens gäller för varje påföljande Cylinder.
2. Påfyllnad av tredje part av en tom Cylinder kan innebära intrång i SodaStreams immateriella rättigheter, inklusive patent och andra äganderättigheter. SodaStream ansvarar bara för säkerheten för Cylindrar som företaget själva fyller på, vilka bär en manipuleringssäker ventiltätning från SodaStream. Du får inte ta bort eller ändra något meddelande om äganderätt som visas på eller medföljer Cylindrarna.
3. Om du returnerar Cylindern till SodaStream eller en auktoriserad SodaStream-distributör utan att byta ut den mot en full Cylinder har du rätt till en returavgift på 18 SEK.
4. Cylindern, tillsammans med denna användarlicens, kan överföras till tredje part förutsatt att tredje part samtycker till att vara bunden av de villkor och äganderättigheter som anges i detta dokument. Innehav av denna användarlicens bevisar innehavarens rätt att använda en Cylinder enligt villkoren i detta dokument.

Lagar i Schweiz reglerar denna licens.

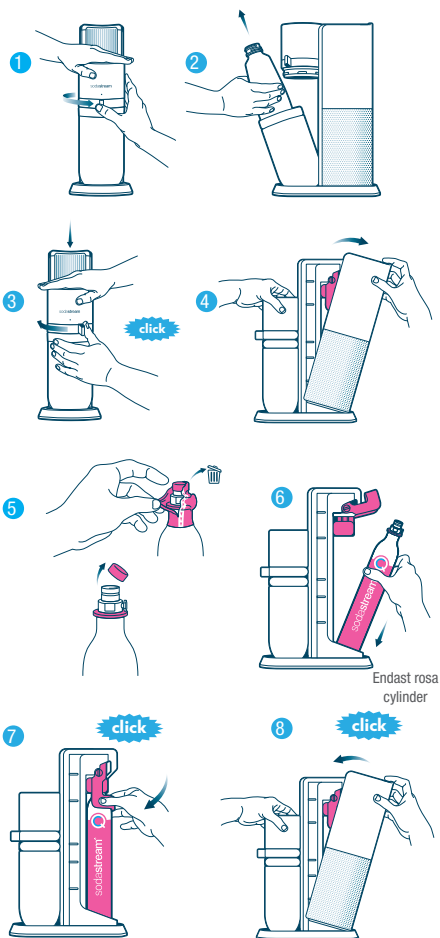
Kontakta SodaStream International BV, Dongenseweg 200, 5047 SH, Tilburg, Nederländerna om du har några frågor.

Vänligen förvara på en säker plats
www.sodastream.se

INSTALLATION

ENDAST ROSA CYLINDER

1. Placera din SodaStream® Duo™ kolsyremaskin på en jämn och stadig yta i upprätt läge. Vrid reglaget till höger till öppet läge. kolsyrehuvudet höjs automatiskt.
2. Luta flaskbehållaren framåt och avlägsna SodaStream® glasflaska/plastflaska om sådan finns i SodaStream® kolsyremaskinen.
WARNING! Sätt inte i och byt inte ut kolsyrecylindern med Quick Connect medan en glasflaska/plastflaska finns installerad i kolsyremaskinen. Detta kan orsaka att glasflaska/plastflaska spricker.
3. Sätt tillbaka behållaren i upprätt position, tryck och håll ner kolsyrehuvudet och vrid reglaget till vänster, tills den klickar fast i låst position.
5. Ta bort tätning och lock från SodaStream kolsyrecylinder med Quick Connect.
6. Höj det rosa handtaget. Sätt i kolsyrecylinder med Quick Connect på baksidan av kolsyremaskinen.
WARNING! Använd aldrig SodaStream kolsyrecylindrar med Quick Connect om den visar tecken på att vara skadad.
7. Sänk kolsyremaskinens rosa handtag.
8. Sätt tillbaka det bakre skyddet. Nu kan du börja tillverka kolsyrat vatten.

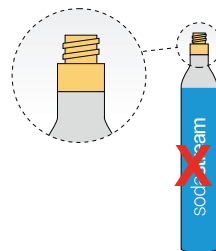
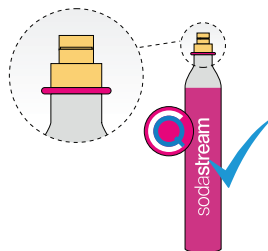


SODASTREAM® KOLSYRECYLINDER MED QUICK CONNECT

KOMPATIBEL SODASTREAM® KOLSYRECYLINDER
MED SNABBKOPPLINGEN QUICK CONNECT

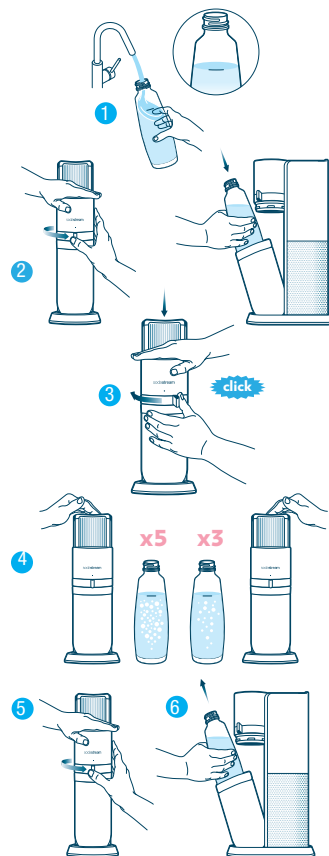
ICKE-KOMPATIBEL KOLSYRECYLINDER
MED SKRUVANSLUTNING

OBS! SodaStream® Duo™ är endast kompatibel med SodaStream® Kolsyrecylindrar med Quick Connect – den är INTE kompatibel med SodaStream®-cylinder med skruvanslutning.



GÖRA KOLSyrAT VATTEN

1. Fyll SodaStream glasflaska/plastflaska med kallt dricksvatten upp till fyllningslinjen. **WARNING! Tillsätt kolsyra endast till vatten. Andra vätskor kan smutsa ner och sätta igen interna komponenter, vilket kan leda till överdrivet tryck, skada på flaska under tillsättning av kolsyra och allvarlig personskada. Kolsyra inte vattnet efter att smaksättning har tillsatts.**
2. Placera din SodaStream® Duo™ kolsyremaskin på en jämn och stadig yta i upprätt läge. Vrid reglaget till höger till öppet läge. kolsyrehuvudet höjs automatiskt. **WARNING! Använd aldrig en enhet med trasigt kolsyrerör. Detta kan orsaka överdrivet tryck, skada på flaska och allvarlig personskada.** Luta behållaren framåt och sätt i glasflaskan/plastflaska i behållaren. Placera sedan behållaren i upprätt läge igen.
3. Tryck och håll ner kolsyrehuvudet och vrid reglaget till vänster, tills den klickar fast i låst position.
4. Tryck ned kolsyreknappen i cirka 1 sekund, släpp upp och upprepa. Upprepa tre gånger för standardmängd kolsyra, fem gånger för mycket kolsyra och fler gånger för extra mycket kolsyra.
5. När du har uppnått önskad kolsyremängd väntar du i 3 sekunder och vrider därefter reglaget åt höger till öppet läge. När du börjar vrida den till öppet läge hörs överskottsgas släppas ut från glasflaskan/plastflaskan.
6. Luta behållaren framåt och ta bort glasflaskan/plastflaskan från SodaStream® Duo™ kolsyremaskin
7. Servera och njut av en fräsch kolsyrad dryck!



OBS! Det kan bildas små isbitar i vattnet när du tillsätter kolsyra till mycket kallt vatten. All is som bildas kommer att smälta.

SKÖTSEL

SKÖTSEL AV KOLSYREMASKIN

- Använd inte slipande rengöringsmedel eller vassa verktyg vid rengöring. Rengör vid behov med mildt flytande diskmedel och en mjuk fuktig trasa.
- Torka av allt spill så att stommen är torr.
- Doppa inte kolsyremaskinen i vatten och diska den inte i diskmaskin – den skadas allvarligt om du gör det.

SKÖTSEL AV GLASFLASKA

- SodaStream glasflaska kan diskas i diskmaskin.

SKÖTSEL AV PLASTFLASKA

- Skölj ur vattenflaskor som inte tål att diskas i diskmaskin med kallt eller ljummet vatten. **WARNING! Utsätt inte för högre temperatur än 50 °C. Tvätta eller skölj inte i varmt vatten. Diska inte i diskmaskin.**
- Vattenflaskor som kan diskas i diskmaskin kan du antingen diska i diskmaskin eller skölja ur med kallt eller ljummet vatten. **WARNING! Utsätt inte för högre temperatur än 70°C.**

FÖR DIN SÄKERHET

SPARA DESSA ANVISNINGAR OCH LÄMNA ÖVER DEM TILL NÄSTA ÄGARE.

VARNING! Risk för personskada och skada på produkt! Läs denna viktiga säkerhetsinformation innan du använder kolsyremaskinen.

Försäkra dig om att andra personer som ska använda kolsyremaskinen vet hur denna används på ett säkert sätt innan du låter dem använda den. All service och reparation får utföras endast av en SodaStream-auktoriserad servicerepresentant.

Kolsyremaskinen är avsedd att användas endast av personer över 12 år. Personer med nedsatt fysisk eller mental förmåga får använda produkten endast förutsatt att de övervakas av en vuxen som ansvarar för deras säkerhet och efter att de har fått anvisningar om säker användning av produkten.

FÖR ATT MINSKA RISKEN FÖR ALLVARLIG PERSONSKADA ELLER SKADA PÅ KOLSYREMASKINEN UNDER TILLSÄTTNING AV KOLSYRA

- Använd kolsyremaskinen endast placerad i upprätt läge på en plan, stabil yta.
- Placera inte kolsyremaskinen på en varm yta (till exempel köksspis/kamin), använd den aldrig i närheten av öppen låga och lämna den aldrig i direkt solljus.
- Använd endast för att kolsyra vatten.
- Tillsätt inte kolsyra till vatten efter att smak har tillsatts. Andra vätskor (förutom vatten) kan smutsa ner och sätta igen interna komponenter, vilket kan leda till överdrivet tryck och skada på flaska under tillsättning av kolsyra.
- Använd inte maskinen om dess kolsyrerör är trasigt eller saknas.
- Kontrollera att glasflaskan/plastflaskan sitter korrekt på plats innan du tillsätter kolsyra.
- Flytta inte kolsyremaskinen och försök inte öppna flaskan under tillsättning av kolsyra.
- Tillsätt inte kolsyra till en tom glasflaska/plastflaska.

KOLSYRECYLINDER (CO₂)

Anvisningar för att minska risken för kolsyreläckage, personskada och skada på egendom:

- Sätt inte i en kolsyrecylinder i kolsyremaskinen medan en vattenflaska finns installerad.
- Använd inte enheten om den är skadad. Kontrollera kolsyrecylindern och dess ventil före användning och försäkra dig om att de inte har bucklor, hål eller annan skada. Kontakta en SodaStream-auktoriserad servicerepresentant om du upptäcker skada.
- Manipulera inte på något sätt kolsyrecylindern (till exempel genom att göra hål i den, bränna den eller ta bort ventilen).
- Utsätt inte kolsyrecylindern för högre temperatur än 50°C. Skyddas mot solljus. Förvaras i välventilerat område.
- Ta inte bort kolsyrecylindern från kolsyremaskinen när denna används.
- Rör inte kolsyrecylindern när denna avger kolsyra.
- Vid läckage av koldioxid: Ventilera området och andas in frisk luft. Uppsök omedelbart läkare om du inte mår bra.

SODASTREAM® GLASFLASKA

Följ dessa anvisningar för att minska risken för skada på flaska som kan orsaka personskada och egendomsskada:

- Använd inte glasflaskan om den är sprucken, flisad eller skadad på något sätt. Kassera glasflaskan omedelbart och ersätt den med en ny.
- Använd inte annan glasflaska än SodaStream originalglasflaska avsedd för SodaStream® Duo™.
- Utsätt inte glasflaskan för extrema temperaturvariationer (håll till exempel inte varmt vatten i kall glasflaska).
- Ställ inte in glasflaskan i frysen och utsätt den inte för temperaturer lägre än 1°C.
- **VARNING! Öppna inte kolsyrehuvudet om glasflaskan går sönder under tillsättning av kolsyra i kolsyremaskinen.** Eventuella glasbitar förblir inuti kolsyremaskinen. Kontakta din lokala servicerepresentant på SodaStream kundservice för hjälp.

PLASTFLASKA

Följ dessa anvisningar för att minska risken för fel på flaska som kan orsaka personskada:

- Exponera inte plastflaskor som inte kan diskas i diskmaskin för temperatur högre än 50 C. Tvätta eller skölj inte i varmt vatten. Diska inte i diskmaskin.
- Exponera inte plastflaskor som kan diskas i diskmaskin för temperatur över 70 °C.
- Placera inte plastflaska bredvid en värmekälla såsom köksspis/kamin.
- Lämna inte plastflaska i bilen.
- Placera inte plastflaska i frysen eller i extrem kyla (lägre temperatur än 1 C).
- Använd inte plastflaska i följande fall: om den är skadad eller deformerad, om dess form har förändrats, om den är repad, slitet eller missfärgad.
- Använd inte plastflaska som har passerat sitt utgångsdatum.
- Tillsätt kolsyra endast till plastflaskor särskilt avsedda för användning tillsammans med denna kolsyremaskin (se sidan 4 ovan).

SODASTREAM BEGRÄNSAD GARANTI

SODASTREAM KOLSYREMASKIN

Vi har gjort vårt yttersta för att se till att din kolsyremskin levereras till dig i bra skick.

SodaStream garanterar, med förbehåll för villkoren i denna begränsade garanti, att kolsyremskinen är fri från defekter i material och utförande under normal hushållsanvändning i 2 (två) år efter inköpsdatum.

Om kolsyremskinen inte fungerar under garantiperioden, och vi kan fastställa att problemet beror på felaktigt utförande eller material, kommer SodaStream att reparera eller byta ut den kostnadsfritt efter SodaStreams gottfinnande inom de begränsningar som anges i denna garanti. SodaStream kan ersätta din kolsyremskin med en renoverad kolsyremskin eller en motsvarande modell om den modell du köpte inte längre finns tillgänglig. Ingen återbetalning kommer att göras. Denna begränsade garanti är riktad till konsumenter som köpt kolsyremskinen för personligt bruk, användning i familj eller för hushållsbruk.

Denna garanti OMFATTAR INTE skada på kolsyremskin som har uppstått till följd av följande:

- Missbruk, felaktig användning eller ändring av kolsyremskinen, eller kommersiell användning.
- Tillsättning av kolsyra i annan vätska än vatten.
- Normalt slitage (till exempel missfärgning).
- Produktfel som helt eller delvis beror på ändring, demontering eller reparation av kolsyremskin av service-tekniker som inte är ett auktoriserat SodaStream-servicecenter.
- Användning av annan kolsyreflaska eller vattenflaska än den typ som är godkänd av SodaStream för användning tillsammans med kolsyremskinen.
- Användning av kolsyremskin med adapter ansluten till cylinderventilen eller till kolsyremskinen.
- Användning av utgången vattenflaska.
- Olycka, transport eller annan användning än normal hushållsanvändning.

Denna garanti OMFATTAR INTE vattenflaskor och kolsyremskiner.

SodaStream ansvarar inte för oförutsedda skador eller följdskador. Konsumentens enda och exklusiva kompensation är reparation eller utbyte i enlighet med villkoren i denna garanti. Vissa lokala lagar tillåter inte undantag från eller begränsning av dessa skador, vilket betyder att dessa undantag kanske inte gäller för dig. I den utsträckning denna garanti är oförenlig med lokal lagstiftning ska denna garanti anses vara ändrad så att den är förenlig med sådan lokal lagstiftning.

Du kan också ha andra rättigheter, vilka varierar beroende på lokal lagstiftning. De fördelar som konsumenten får genom denna garanti är tillägg till andra rättigheter och rättsmedel som konsumenten kan vara berättigad till enligt lag gällande denna kolsyremskin.

GARANTISERVICE FÖR KOLSYREMASKIN

Om kolsyremskinen behöver garantiservice kontaktar du SodaStream kundservice på www.sodastream.se. En SodaStream-representant kommer att ge dig specifika anvisningar om hur du arrangerar leverans av din kolsyremskin (på din bekostnad) till något av våra auktoriserade servicecenter. Endast SodaStream, eller dess agenter, har behörighet att tillhandahålla garantireparationer eller -service på kolsyremskinen.

ICKE-GARANTISERVICE

Om SodaStream eller dess auktoriserade agenter fastställer att felet eller skadan på kolsyremskinen inte täcks av garantin, reparerar SodaStream kolsyremskinen endast mot betalning av den fastställda reparationskostnaden.

SODASTREAM KOLSYRECYLINDER MED QUICK CONNECT

Kolsyremskinen är avsedd att användas tillsammans med SodaStream kolsyremskiner med Quick Connect. Vi rekommenderar att du inte använder någon annan typ av kolsyremskiner, eftersom denna kanske inte är kompatibel med en SodaStream kolsyremskin. Skada som uppkommer till följd av användning av annan cylinder än en SodaStream kolsyremskiner med Quick Connect eller användning av en SodaStream kolsyremskiner med Quick Connect på sätt som inte uppfyller anvisningarna i denna bruksanvisning täcks inte av garantin.

SodaStream kolsyreflaska med Quick Connect tillhandahålls till dig under licens. Denna licens ger dig rätten att byta din tomma kolsyremskiner mot en full cylinder endast till priset för kolsyran.

SODASTREAM GLASFLASKA/PLASTFLASKA

Kolsyremaskinen är avsedd att användas tillsammans med en kompatibel SodaStream glasflaska/plastflaska. Skada som uppkommer till följd av användning av annan glasflaska/plastflaska. än en kompatibel SodaStream glasflaska/plastflaska. som inte uppfyller anvisningarna i denna bruksanvisning täcks inte av garantin.

SodaStream glasflaskor/plastflaskor hittar du hos auktoriserade SodaStream-återförsäljare.

VILLKOR

Alla anspråk, klagomål, krav på dom eller rättsliga åtgärder som anförs härunder och som på något sätt gäller kolsyremaskinen, vattenflaska eller kolsyrecylinder med Quick Connect ska regleras av och tolkas i enlighet med de lokala lagarna i det land där SodaStream kolsyremaskin köptes.

ANVISNINGAR FÖR AVFALLSHANtering AV PRODUKT

Återvinn utgången och skadad glasflaska/vattenflaska av plast i enlighet med lokala återvinningslagar. Den förpackning i vilken SodaStream-produkter levereras är tillverkad av återvinningsbara material. Kontakta kommunen för mer information om återvinning.

INFORMATION OM MASKINKLASSIFICERING

Max. drifttryck: 116 psi/8 bar

Max. tillåten drifttemperatur: 40°C

SodaStream är ett registrerat varumärke som tillhör Soda-Club (CO2) GmbH eller dess dotterbolag.

OM DU SER VARNINGSIKONER PÅ DIN FLASKA, SÅ BETYDER DE:



Läs manualen



Defekt flaska kan resultera i personskada



Utsätt aldrig för temperaturer över 50°C / 120°F eller under 1°C / 34°F



Kolsyrebehandla endast vatten



Diska aldrig i diskmaskin



Använd inte en flaska som är skadad eller deformerad



Använd inte efter bäst-före-datum

FÖR DISKMASKINSSÄKRA FLASKOR



Utsätt aldrig för temperaturer över 70°C / 158°F eller under 1°C / 34°F



Kan diskas i diskmaskin

RING OSS

VI FINNS HÄR FÖR ALLA DINA
BUBBLANDE FRÅGOR:

+46 8 586 30 400

BLI EN AV OSS.

PRENUMERERA PÅ VÅRT NYHETSREVUE OCH TA EMOT
EXKLUSIV INFORMATION OCH ERBJUDANDEN BESÖK:

SODASTREAM.SE



GÖR DIN EGEN

Blushing Lemonade

BUBBLIGA MOCKTAIL

INGREDIENSER

- ◆ 200 ml / 7oz. lavendersirap
- ◆ 200 ml / 7oz. färsk citronjuice
- ◆ 600 ml / 20oz. bubbelvatten från din SodaStream

TILLREDNING

Häll ner alla ingredienser i en kanna och servera.

Lavendelsirap:

- ◆ 100 g / 3½oz. torkade lavendelblomknoppar
- ◆ 500 ml / 17oz. socker
- ◆ 500ml / 17oz. vatten

Koka upp vatten och lavendel i en katrull. Rör ner sockret tills det har lösts upp ordentligt. Sänk värmen och låt det sjuda i 10 minuter. Ta bort från plattan och låt svalna. Låt dra i 1 timme. Sila av och kyl.

DEKORERING

Citron och färsk lavendel

SERVA I

Martiniglas



VELKOMMEN TIL DEN BOBLENDE REVOLUSJONEN!

Nå kan du lage din egne kullsyredrikker hjemme
samtidig som du reduserer plastavfallet!

Din nye DUO™ kullsyremaskin vil gi
deg dobbelt så mange alternativ og dobbelt så
mye moro!

Bruk den elegante glasskaraffelen til å servere
den avkjølte favorittboblevandrikken din
hjemme eller til å nyte en boblevandrikk hvor
som helst med din nye plastflaske på farten.

Uansett hva du velger, inne eller ute,
sprudler du nå
med stil – og alt dette med bare ett tastetrykk.

INNHold

ALT DU TRENGER FOR EN FRISK START	26
BLI KJENT MED DIN DUO™	27
HVORDAN	28
KULLSYRESYLINDER MED QUICK CONNECT	28
FEST FLASKEN I DUAL-SYSTEMET	30
TILSETT BOBLENE – DET MAGISKE ØYEBLIKKET	32
RENGJØRING OG VEDLIKEHOLD	34
BRUKSHENVISNING	36
BRUKERLISENS	36
INSTALLASJON	37
VEDLIKEHOLD	38
FOR DIN SIKKERHET	39
BEGRENSET GARANTI	40

 For din egen sikkerhet må du lese installasjon- og sikkerhetsinstruksjonene på side 37 og 39 før du bruker kullsyremaskinen. Lagre disse instruksjonene og gi dem til eventuelle senere brukere.

For flere detaljer og informasjon om kullsyremaskinene våre, inkludert brukerveiledning og feilsøkingssguide, må du gå til sodastream.no

ALT DU TRENGER FOR EN FRISK START



reddot winner 2021



sodaStream **DUO**™
KULLSYREMASKIN

—
Vinner av Red Dot Award for
fremragende design



1 LITERS
GJENBRUKBAR
PLASTFLASKE



1 LITERS
GLASSKARAFFEL



sodaStream®
QUICK CONNECT-
SYLINDER*

—
Patentanmeldt teknologi



*60 l SodaStream® kullsyresylinder (under lisens) utgjør opptil 60 l boble vann, avhengig av nivået på karbonisering og den type kullsyremaskin som brukes.

BLI KJENT MED DIN DUO™



KUN KOMPATIBEL MED FØLGENDE:

SodaStream
gjenbrukbare kullsyreflasker*

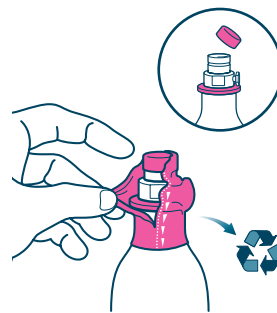


SodaStream Quick
Connect-kullsyresylinder



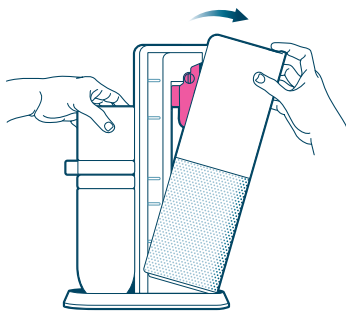
*Sjekk kompatibiliteten på flaskepakken.

QUICK CONNECT KULLSYRESYLINDER

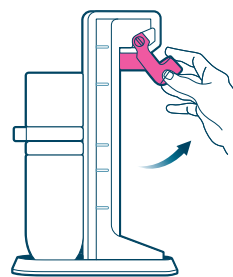


**FOR EN ENKEL
OPPSETTVIDEO -
SKANN OG SE**

1 Fjern plastdekselet og
trekk av lokket



2 Trekk opp
baksidedekselet

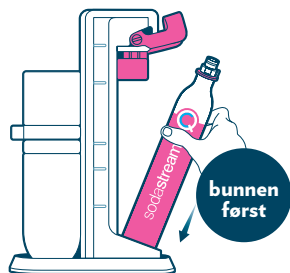


3 Løft det rosa håndtaket

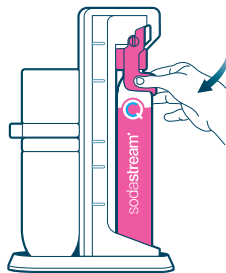


**Vennligst les nøye gjennom hele
installasjonsinstruksjonene og sikkerhetsadvarslene
på s. 37 nedenfor**

*Sørg for at det ikke er noen flaske i maskinen når du installerer kullsyresylindren

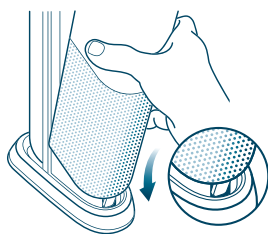


4 Sett inn sylindren med bunnen først



5 Senk håndtaket for å låse

UTMERKET!



6 Sett tilbake bakdekelet

Gå videre til neste trinn

GODT Å VITE



Husk – kullsyresylinderen din er gjenbrukbar, så når den går tom for kullsyre, er det bare å ta den tilbake og bytte den ut!

BETAL BARE FOR KULLSYRE-FYLLING.

Kjøp deg en ekstra sylinder slik at du aldri går tom for bobler!



Sørg for å bytte til den type CO₂-sylinder som passer til boblevannmaskinen din.



✓ Kompatibel med sodastream DUO™



✗ Ikke kompatibel

FEST FLASKEN

I DUAL-SYSTEMET



**FORETREKKER
DU EN VIDEO OM
HVORDAN DU
GJØR DET?**
Bare skann:

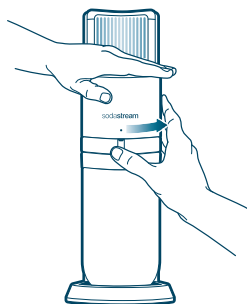


30

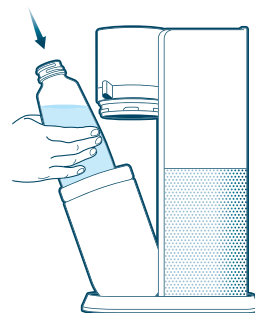


1 Fyll glasskarafele / den gjenbrukbare plastflasken med kaldt vann opp til fyllelinjen

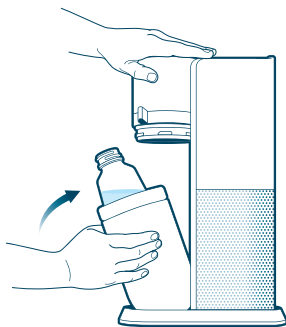
! Boble alltid vannet før du legger til smak



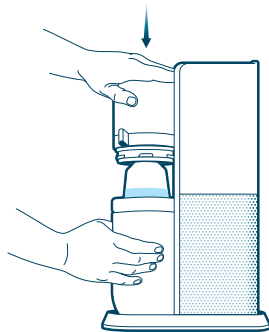
2 Dra spaken åt høyre for å låse opp og få kullsyrehodet å løfte seg automatisk



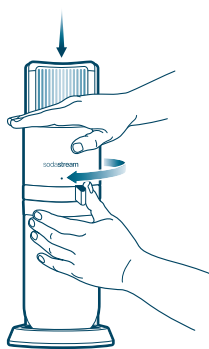
3 Sett karafele / plastflasken inn i flaskebeholderen



4 Før flaskebeholderen tilbake til oppreist posisjon

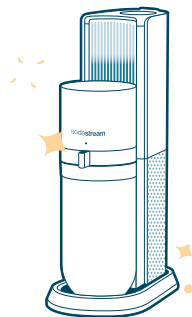


5 Trykk kullsyrehodet ned og hold



6 Vri spaken til venstre til den når merket for låst posisjon!

NESTEN FERDIG

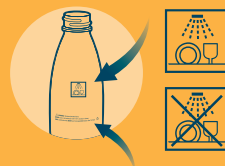


Så kommer det siste boblende trinnet

TING DU MÅ VITE OM



For å sjekke om flasken din tåler oppvaskmaskin eller ikke, må du se etter et av disse symbolene:



Flaskens utløps-dato er her



VISSTE DU DETTE?

En sodastream kan spare opptil tusenvis av enkeltbruks plastflasker*



*Basert på GlobalData Plc. Global Volume Packaging Database for årene 2017-2020.

TILSETT BOBLENE, DET MAGISKE ØYEBLIKKET!



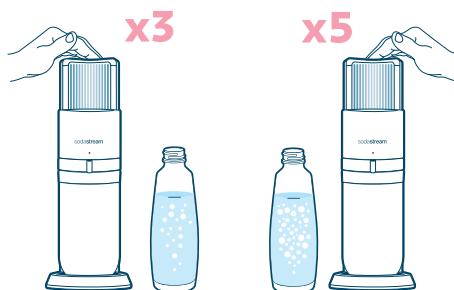
 **FORETREKKER
DU EN VIDEO OM
HVORDAN DU
GJØR DET?**
Bare skann:



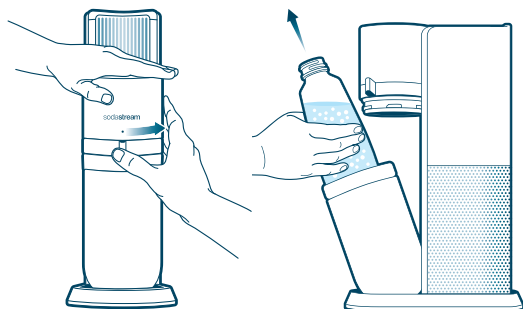
32



- 1 TRYKK GODT** på kullsyreknappen til den er helt nede. **HOLD NEDE** knappen i 1 sekund og **SLIPP**



- 2** Gjenta som ønsket: **3 ganger** for standard kullsyre **5 ganger** for sterk kullsyre



3 For å låse opp må du vri spaken til høyre, noe som fører til at kullsyrehodet løfter seg automatisk

TADA!



**REGISTRER
DEG NÅ!**

FERDIG!

Nyt den fantastiske bobledrikken din!

Har du bobletrøbbel?
+47 21 38 80 65
info@sodastream.no

TING DU MÅ VITE OM



PROFESJONELLE TIPS:

Kalt vann bobler bedre. Sørg for å alltid ha en ekstra flaske fylt i kjøleskapet, sånn at du alltid er klar for boblete drikker!



Vil du ha litt smak til boblevannet ditt?

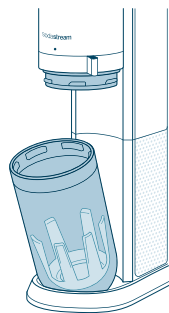
Sjekk vårt utvalg av smaker på:
SODASTREAM.NO



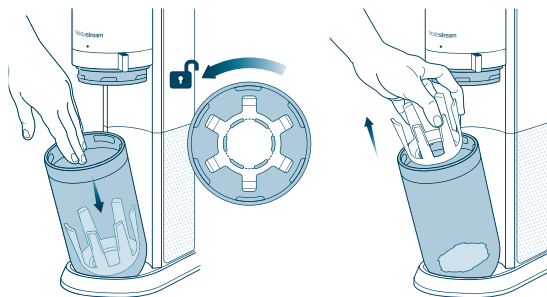
RENGJØRING OG VEDLIKEHOLD



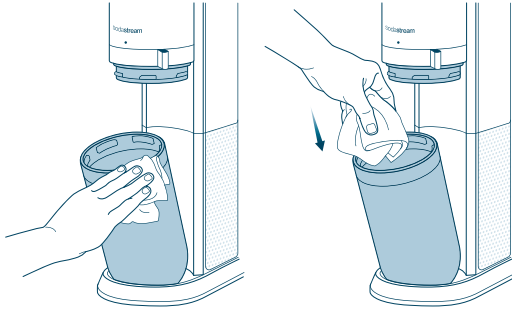
34



- 1 For å rengjøre flaskebeholderen må du åpne den og vippe den mot deg

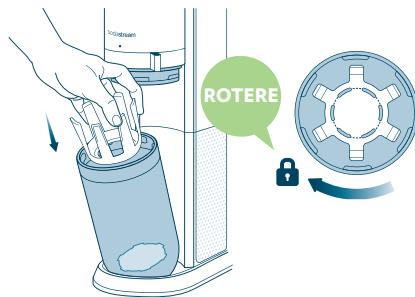


- 2 Lås opp flaskebeholderen ved å vri den mot klokken og fjerne den



3 Tørk ved hjelp av en rengjøringsklut på innsiden og utsiden

! Bruk aldri slipende rengjøringsmidler eller skarpe verktøy for å rengjøre. Om nødvendig må du bruke et mildt flytende oppvaskmiddel og en fuktig klut for å rengjøre forsiktig.

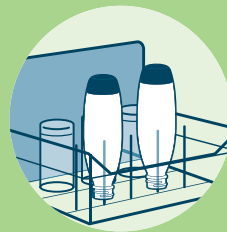


4 Returner flaskebeholderen og vri med klokken for å låse den på plass

GODT Å VITE



For å rengjøre den oppvaskmaskinsikre flasken (se etter et oppvaskmaskinsymbol) må du plassere den opp ned på oppvaskmaskinstativet **KUN** på toppen av **EN PINNE**.



Vask flasker som ikke tåler oppvaskmaskin for hånd med vann som ikke overstiger 50 °c.

BRUKERLISENS

FOR EN SODASTREAM QUICK CONNECT SYLINDER IKKE TIL SALGS

EIENDOM TILHØRENDE SODA-CLUB (CO2) GMBH ELLER DETS TILKNYTTETE SELSKAPER LEVERT UNDER LISENS OG MELDT PATENT

Dette er et juridisk bindende dokument mellom Soda-Club (CO2) GmbH eller dets tilknyttede selskaper ("SodaStream") og forbrukeren angående retten til å bruke en SodaStream Quick Connect kullsyresylinder ("Sylinderen").

SodaStream har eierrettigheter til Sylinderen, som er et meldt patent og beskyttet av andre immaterielle rettigheter. Videre, for å beskytte brukernes sikkerhet og helse, regulerer ulike lover og forskrifter bruk, påfylling, vedlikehold, testing og reparasjon av Sylinderen. SodaStream besitter den lovpålagte kunnskapen og ekspertisen for å være juridisk ansvarlig for overholdelse. Dette kan bare garanteres dersom Sylinderen vedlikeholdes, undersøkes, testes på nytt og etterfylles av SodaStream. Derfor forblir Sylinderen SodaStreams eiendom og leveres til bruker under Lisens.

1. Når Sylinderen er tom, vennligst returner Sylinderen til enten SodaStream eller en autorisert SodaStream distributør i bytte mot en full Sylinder, kun for prisen av gasspåfylling. Denne Brukerlisensen vil fortsette å være bindende ved bruk av hver påfølgende Sylinder.
2. Etterfylling av en tom Sylinder hos tredjeparter kan være risikabelt. Uautorisert påfyll kan bryte loven og krenke SodaStreams immaterielle rettigheter, inkludert patenter og andre eierrettigheter. SodaStream garanterer derfor bare sikkerheten til Sylindere som etterfylles av SodaStream, og som har en SodaStream ventilforsegling for å sikre mot manipulasjon. Du kan ikke fjerne eller endre noen meldinger om varemerker som vises på eller følger med Sylinderen.
3. Hvis du returnerer Sylinderen til SodaStream eller en autorisert SodaStream-distributør uten å bytte den mot en full, vil du ha rett til et returgebyr på 18 NOK.
4. Sylinderen, sammen med denne Brukerlisensen, kan overføres til en tredjepart forutsatt at tredjeparten samtykker til å være bundet av vilkårene og eierrettighetene som er angitt her. Besittelse av denne Brukerlisensen beviser innehaverens rett til å bruke en Sylinder i henhold til vilkårene angitt her.

Lover i Sveits regulerer denne lisensen.

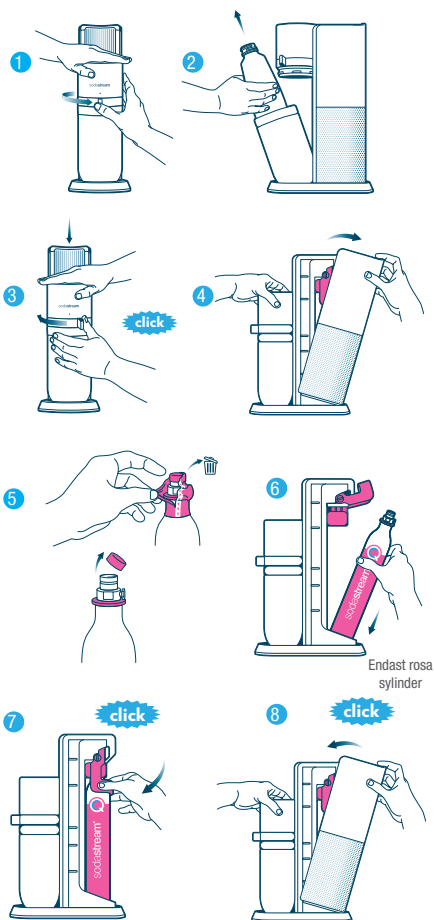
For spørsmål, vennligst kontakt SodaStream International BV, Dongenseweg 200, 5047 SH, Tilburg, Nederland.

Vennligst oppbevar på et sikkert sted.
www.sodastream.no

INSTALLASJON

INSTALLERE QUICK CONNECT KULLSRYRESYLINDER

1. Plasser SodaStream® Duo™ kullsyremaskin på en flat, solid overflate i oppreist stilling. Vri beholderreglasjen til høyre til ulåst posisjon. Kullsyrehodet vil stige automatisk.
2. Flaskebeholderen åpnes. Trekk flaskebeholderen forsiktig fremover og fjern SodaStream® glasskaraffel / Plastkullsyreflaske hvis den er installert i SodaStream® kullsyremaskin.
ADVARSEL! Sett aldri inn eller bytt ut Quick Connect kullsyresylinder mens glasskaraffel- eller plastkullsyreflasken er installert i kullsyremaskinen. Dette kan føre til at glasskaraffelen eller plastkullsyreflasken sprekker.
3. Sett flaskebeholderen tilbake i oppreist stilling, skyv og hold kullsyrehodet ned og vri kullsyrerreglasjet til venstre til den klikker i låstposisjon.
4. Trekk forsiktig bakdekelet bort fra den kullsyremaskinen for å fjerne det.
5. Fjern forsegling og korken fra SodaStream Quick Connect kullsyresylinder.
6. Løft det rosa håndtaket. Sett inn CO₂ Quick Connect Sylinderen på baksiden av kullsyremaskinen.
ADVARSEL! Bruk aldri SodaStream CO₂ Quick Connect Sylinder hvis den ser ut til å være skadet.
7. Senk kullsyremaskinens rosa håndtak.
8. Sett bakdekelet på plass igjen. Nå er du klar til å lage boblene.

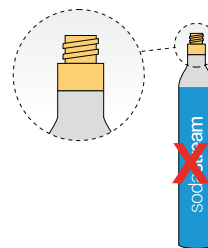
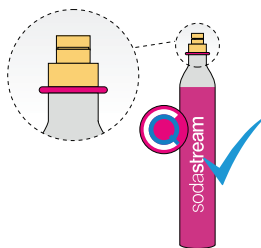


SODASTREAM® QUICK CONNECT KULLSRYRESYLINDER

KOMPATIBEL SODASTREAM® QUICK CONNECT
KULLSRYRESYLINDER

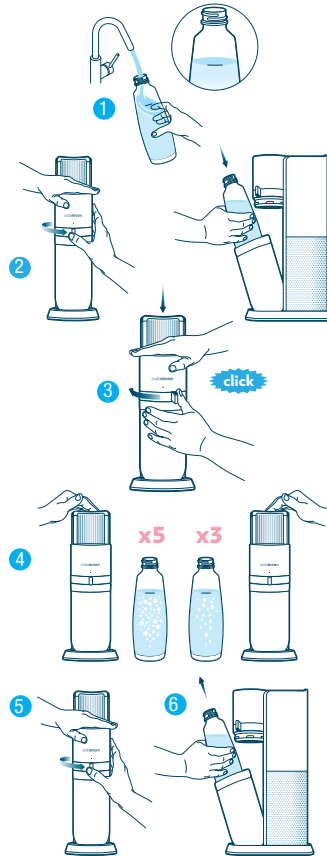
IKKE-KOMPATIBEL KULLSRYRESYLINDER
MED SKRUE SYSTEM

Vennligst merk at SodaStream® Duo™ bare er kompatibel med Quick Connect kullsyresylinder og er **IKKE** kompatibel med SodaStream® kullsyresylinder med skrusystem eller andre sylindere.



LAG KULLSYRET VANN

1. Fyll SodaStream glasskaraffel / plastkullsyreflask med kaldt vann opp til fyllelinjen. **ADVARSEL! Ikke kullsyre noe annet enn vann. Andre væsker kan forurense og tette innvendige deler, noe som potensielt kan føre til for høyt trykk, svikt i flasken under lagning av kullsyre og alvorlig skade. Kullsyre aldri etter at smakstilsetning er blitt tilført.**
2. Plasser SodaStream® Duo™ kullsyremaskin på en flat, solid overflate i oppreist stilling. Vri kullsyrereglasjet til høyre til ulåst posisjon. Kullsyrehodet vil stige automatisk. **ADVARSEL! Bruk aldri en kullsyremaskin med ødelagt kullsyrerør. Dette kan føre til for høyt trykk, svikt i flasken / Glass karaffelen og alvorlig skade.** Still flaskebeholderen skrått fremover og sett glasskaraffelen / plastkullsyreflasken inn i flaskebeholderen. Sett flaskebeholderen tilbake til oppreist stilling.
3. Skyv kullsyrehodet ned og hold. Vri kullsyrereglasjet til venstre til låst posisjon.
4. Trykk på kullsyreknappen i rundt ett sekund, slipp og gjenta. Gjenta 3 ganger for standard kullsyre, 5 ganger for sterk kullsyre, og mer for ekstra sterk kullsyre.
5. Når ønsket kullsyrenivå er oppnådd, vent i 3 sekunder og vri kullsyrereglasjet til høyre til ulåst posisjon til kullsyrehodet begynner å stige. Når du begynner å vri til ulåst posisjon, vil du høre at overskuddsgass frigjøres trygt fra glasskaraffel / plastkullsyreflasken.
6. Still flaskebeholderen skrått fremover og fjern glasskaraffel / plastkullsyreflaske fra SodaStream® Duo™ kullsyremaskin.
7. Hell opp og nyt av en frisk boblende drink!



Merk: Du kan oppleve at det dannes små isbiter i vannet under lagning av kullsyre av svært kaldt vann. All is som skapes, vil smelte.

VEDLIKEHOLD

VEDLIKEHOLD AV KULLSYREMASKIN

- Bruk aldri skuremidler eller skarpe verktøy for å rengjøre. Bruk om nødvendig et mildt flytende oppvaskmiddel og en myk, fuktig klut til å rengjøre den forsiktig.
- Tørk av søl for å holde basen tørt.
- Sett ikke i vann eller vask i oppvaskmaskin, da dette kan vesentlig skade din Kullsyremaskin.

VEDLIKEHOLD AV GLASSKARAFFEL

- SodaStream Glasskaraffel kan rengjøres i oppvaskmaskin.

VEDLIKEHOLD AV KULLSYREFLASKE

- For Kullsyreflasker som ikke er merket som "oppvaskmaskin-sikker", skyll Kullsyreflasker med kaldt eller lunkent vann. **ADVARSEL! Må ikke utsettes for varme over 50 °C. Vask eller skyll aldri i varmt vann. Ikke vask i oppvaskmaskin.**
- For Kullsyreflasker merket "oppvaskmaskin-sikker", vask disse enten i oppvaskmaskin eller skyll Kullsyreflasken med kaldt eller lunkent vann. **ADVARSEL! Må ikke utsettes for varme over 70 °C.**

FOR DIN SIKKERHET

TA VARE PÅ DISSE INSTRUKSJONENE OG GJØR DEM TILGJENGELIGE FOR ALLE ETTERFØLGENDE BRUKERE. ADVARSEL! Les denne viktige sikkerhetsinformasjonen før du bruker kullsyremaskinen, for å redusere risikoen for personskader og skade på produktet.

Før du tillater andre å bruke din kullsyremaskin, vennligst sørg for at disse forstår hvordan det gjøres trygt. All service eller reparasjon skal utføres av en SodaStream-autorisert servicerepresentant.

En kullsyremaskin er kun beregnet for bruk av personer over 12 år. Personer med nedsatt fysisk eller mental evne bør bare bruke produktet under tilsyn av en voksen som er ansvarlig for deres sikkerhet og etter at de har fått instruksjoner om trygg bruk av produktet.

FOR Å REDUSERE RISIKOEN FOR ENTEN ALVORLIG PERSONSKADE ELLER SKADE PÅ KULLSYRE-MASKINEN UNDER KULLSYRELAGING:

- Bruk kun kullsyremaskinen i loddrett stilling, på en flat, stabil overflate.
- Ikke plasser kullsyremaskinen på en varm overflate (f.eks. kjøkkenovn/komfyr) og bruk den aldri i nærheten av en åpen flamme eller la den stå i direkte sollys.
- Kullsyre kun vann.
- Ikke tilsett smak før laging av kullsyre. Andre væsker (unntatt vann) kan forurense og tette innvendige deler, som potensielt kan føre til for høyt trykk og svikt i flasken under laging av kullsyre.
- Ikke bruk maskinen hvis kullsyrerøret er ødelagt eller mangler.
- Kontroller at kullsyreflasken er riktig tilkoblet før du lager kullsyre.
- Ikke flytt kullsyremaskinen eller fjern kullsyreflasken under laging av kullsyre.
- Ikke lag kullsyre i en tom glasskaraffe eller plastkullsyreflasken.

KULLSYRESYLINDER

For å redusere risikoen for kullsyrelekkasje, personskade og materielle skader:

- Ikke bruk annen sylinder enn SodaStream Quick Connect kullsyresylinder som er kompatibel med Terra™ rosa handle system.
- Ikke sett en kullsyresylinder inn i kullsyremaskinen når en kullsyreflaske er installert.
- Ikke bruk hvis skadet. Undersøk kullsyresylinder og kullsyresylinderventil før bruk for bulker, hull eller andre skader. Hvis skadet, kontakt en SodaStream-autorisert servicerepresentant.
- Ikke tukle med kullsyresylinderen på noen måte, inkludert lage hull, forbrenning eller fjerning av ventilen.
- Utsett IKKE kullsyresylinderen for varme over 50°C. Beskytt mot sollys. Oppbevares på et godt ventilert sted.
- Ikke fjern en kullsyresylinder fra kullsyremaskinen når den er i bruk.
- Ikke rør eller fjern kullsyresylinderen mens den avgir kullsyre.
- I tilfelle kullsyrelekkasje, ventiler området, pust inn frisk luft, og søk øyeblikkelig legehjelp hvis du føler deg uvel.

SODASTREAM® GLASSKARAFFEL

For å redusere risikoen for svikt i flasken som kan føre til personskade og materielle skader:

- Ikke bruk glasskaraffelen hvis den er sprukket, risset eller skadet på noen måte. Kast glasskaraffelen umiddelbart og erstatt den med en ny.
- Ikke bruk annen glasskaraffel, enn den originale SodaStream glasskaraffel som er kompatibel med SodaStream® Duo™.
- Ikke utsett glasskaraffelen for ekstreme temperatursvingninger (f.eks. ikke putt varmt vann i en kald glasskaraffel).
- Ikke plasser glasskaraffelen i fryseren eller i ekstrem kulde under 1°C.
- ADVARSEL! Hvis glasskaraffelen sprekker under laging av kullsyre inne i kullsyremaskinen, ikke åpne kullsyreflasken. Eventuelle glasspartikler vil være trygt oppbevart inni kullsyreflasken. Ring din lokale SodaStream kundeservicerepresentant for å få hjelp.

KULLSYRESFLASKE I PLAST

For å redusere risikoen for svikt i flasken som kan føre til personskade og materielle skader:

- Kullsyreflasker som ikke er merket som "oppvaskmaskin-sikker", må ikke utsettes for varme over 50 °C. Vask eller skylld aldri i varmt vann. Ikke vask i oppvaskmaskin.
- Kullsyreflasker som er merket "oppvaskmaskin-sikker" må ikke utsettes for varme over 70 °C.
- Ikke plasser kullsyreflasken ved siden av en varmekilde, for eksempel kjøkkenovnen/komfyren.
- Ikke la kullsyreflasken ligge igjen i bilen.
- Ikke plasser kullsyreflasken i fryseren eller i ekstrem kulde under 1 °C.
- Ikke bruk kullsyreflasken hvis den er skadet, deformert, det er endringer i formen, har riper, er slitt eller misfarget.
- Ikke bruk en kullsyreflaske etter utløpsdatoen.
- Lag kullsyre kun med kullsyreflasker som er spesielt utviklet for å fungere med kullsyremaskinen som vist på side 27 ovenfor.

SODASTREAM BEGRENSET GARANTI

SODASTREAM KULLSYREMASKIN

Det er utvist stor forsiktighet for å sikre at din kullsyremaskin ble levert til deg i god stand. SodaStream garanterer, i henhold til vilkårene og betingelsene angitt i denne begrensede garantien, at din kullsyremaskin vil være fri for mangler i materialer og utførelse under vanlig hjemmebruk i 2 (to) år etter kjøpsdatoen.

Hvis det er en feil ved din kullsyremaskin i løpet av garantiperioden, og vi fastslår at feilen skyldes feilaktig utførelse eller feil ved produktet, vil SodaStream reparere eller erstatte den gratis etter SodaStreams skjønn innenfor begrensningene angitt i denne garantien. SodaStream kan erstatte kullsyremaskinen din med en renoveret kullsyremaskin, eller en tilsvarende hvis modellen du kjøpte ikke lenger er tilgjengelig. Ingen refusjoner skal gis. Denne begrensede garantien er tilgjengelig for forbrukere som kjøpte kullsyremaskinen for personlig-, familie- eller husholdningsbruk.

Denne garantien dekker IKKE skader på kullsyremaskinen som følge av:

- Misbruk, feilbruk, endring av kullsyremaskinen eller kommersiell bruk.
- At kullsyre lages med annet enn vann.
- Normal slitasje (f.eks. misfarging).
- Produktfeil som var et resultat av, helt eller delvis, ved endring, demontering eller reparasjon av kullsyremaskinen av en annen servicetilbyder enn et autorisert SodaStream ServiceSenter.
- Bruk av andre kullsyresylindere eller kullsyreflasker enn SodaStream Quick Connect kullsyresylinder Cylinder godkjent av SodaStream til bruk for din kullsyremaskin.
- Bruk av kullsyremaskinen med en adapter koblet til kullsyresylinderventilen eller til kullsyremaskinen.
- Bruk av en utløpt kullsyreflaske.
- Ulykke, forsendelse eller noe annet enn vanlig husholdningsbruk.

Denne garantien dekker IKKE kullsyreflasker og kullsyresylindere.

SodaStream er ikke ansvarlig for tilfeldige skader eller følgeskader. Forbrukerens eneste rettsmiddel skal være reparasjon eller erstatning i henhold til vilkårene og betingelsene i denne garantien. Noen lokale lover tillater ikke utelukkelse eller begrensning av disse skadene, så disse unntakene gjelder kanskje ikke for deg. I den grad denne garantien er i strid med lokal lovgivning, skal denne garantien anses endret for å være i samsvar med slik lokal lovgivning.

Du kan også ha andre lovpålagte rettigheter, som varierer i samsvar med lokale lover. Fordelene som gis til forbrukeren av denne garantien, er i tillegg til andre rettigheter og rettsmidler som kan gis til forbrukeren ved lov relatert til denne kullsyremaskinen.

FOR Å FÅ GARANTISERVICE PÅ DIN KULLSYREMASKIN

Hvis din kullsyremaskin har behov for garantiservice, kan du kontakte SodaStream kundeservice ved å besøke www.sodastream.no. En SodaStream-representant vil gi deg spesifikke instruksjoner om hvordan forsendelsen av din kullsyremaskin, betalt av deg, skal foretas til et av våre autoriserte servicesentre. Kun SodaStream, eller dets agenter, er autorisert til å utføre garantireparasjoner eller service på din kullsyremaskin.

SERVICE UTENFOR GARANTI

Hvis SodaStream eller dets autoriserte agenter finner ut at funksjonsfeil eller skade på din kullsyremaskin ikke dekkes av garantien, vil SodaStream kun reparere kullsyremaskinen mot betaling av en fastsatt reparasjonsavgift.

SODASTREAM QUICK CONNECT KULLSYRESYLINDER

Din kullsyremaskin er designet for å fungere med SodaStream® Quick Connect kullsyresylinder. Bruk av andre kullsyresylindere anbefales ikke, da de kanskje ikke er kompatible med en SodaStream kullsyremaskin. Skader som følger av bruk av en annen sylinder enn SodaStream® Quick Connect kullsyresylinder eller bruk av SodaStream® Quick Connect kullsyresylinder som ikke er i samsvar med instruksjonene i denne brukermanualen, dekkes ikke av garantien.

SodaStream® Quick Connect kullsyresylinder leveres under brukerlisens. Med brukerlisens kan du bytte ut den tomme sylindere mot en full til kun prisen av kullsyre.

SODASTREAM GLASSKARAFFEL / PLASTKULLSYREFLASKE

Din kullsyremaskin er designet for å fungere med en kompatibel SodaStream glasskaraffel/ plastkullsyreflaske. Skader som følge av bruk av en annen flaske enn en kompatibel SodaStream glasskaraffel/ plastkullsyreflaske eller bruk av flasker som ikke er i samsvar med instruksjonene i denne brukermanualen, dekkes ikke av garantien.

SodaStream glasskaraffel / plastkullsyreflaske er tilgjengelig hos autoriserte SodaStream-forhandlere.

VILKÅR OG BETINGELSER

Alle krav, klager, krav om avgjørelse eller rettslige skritt tatt etter dette som på noen som helst måte relaterer seg til din kullsyremaskin, glasskaraffel/ plastkullsyreflaske eller Quick Connect kullsyresylinder skal avgjøres etter og tolkes i samsvar med lokale lovene i landet der SodaStream kullsyremaskin ble kjøpt.

INSTRUKSJONER FOR AVFALLSHÅNDTERING AV PRODUKTET

Vennligst resirkuler utgåtte og skadede kullsyreflasker i samsvar med lokale gjenvinningslover. Emballasjen som SodaStream-produkter leveres i, er laget av resirkulerbare materialer. Kontakt din lokale myndighet for mer informasjon om resirkulering.

INFORMASJON OM MASKINVURDERING

Maksimalt arbeidstrykk: 116 psi/8 bar

Maksimal tillatt driftstemperatur: 104°F/40°C

SodaStream er et registrert varemerke for Soda-Club (CO2) GmbH eller dets tilknyttede selskaper.

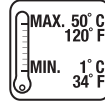
HVIS DU SER ADVARSELSIKONER PÅ FLASKEN DIN, BETYR DE:



Les manualen



Defekt flaske kan resultere i personskade



Utsett aldri for temperaturer over 50°C / 120°F eller under 1°C / 34°F



Karboniser kun vann
Karboniser kun vann



Vask ikke i oppvaskmaskin

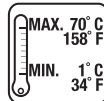


Bruk ikke en flaske som er skadet eller deformert



Ikke bruk etter best-før-dato

FOR OPPVASKER SIKKERE FLASKER



Utsett aldri for temperaturer over 70°C / 158°F eller under 1°C / 34°F



Kan vaskes i oppvaskmaskin

RING OSS

VI ER HER FOR ALLE DINE
SPRUDLENDE SPØRSMÅL:

+47 21 38 80 65

KOM OM BORD

REGISTRER DEG FOR VÅRT NYHETSBREV OG MOTTA
EKSKLUSIV INFORMASJON OG EKSKLUSIVE TILBUD
GÅ TIL:

SODASTREAM.NO



LAG DIN EGEN

Blushing Lemonade

BOBLLENDE MOCKTAIL

INGREDIENSER

- ◆ 200 ml / 7 oz lavendelsirup
- ◆ 200 ml / 7 oz fersk sitronjuice
- ◆ 600 ml / 20 oz SodaStream kullsyrevann

FORBEREDELSE

Hell alle ingrediensene i en mugge og server.

Til lavendelsirupen:

- ◆ 100 g / 3½ oz tørkede blomsterknopper av lavendel
- ◆ 500 ml / 17 oz sukker
- ◆ 500 ml / 17 oz vann

I en kjele og kok opp vannet og lavendelen. Rør inn sukker til det er helt oppløst. Reduser varmen og småkok i 10 minutter. Fjern fra varmen og kjøøl av. La den trekke i 1 time. Sil og avkjøl i kjøleskapet.

GARNER

Sitron og fersk lavendel

SERVI

et martinglass



VELKOMMEN TIL DEN BRUSENDE REVOLUTION!

Nu kan du lave dine egne boblende
drikkevarer derhjemme, imens du reducerer
affald!

Din nye DUO™-danskvandsmaskine vil give
dig dobbelt så mange funktioner og dobbelt så
meget sjov!

Brug den slanke glasflaske til at servere din
yndlingssodavand derhjemme eller nyd
en brusende drink, hvor som helst med din nye
on-the-go plastikflaske.

Uanset hvad du vælger, inde eller ude, brus det
med stil - og kun med et tryk på en knap.

INDHOLD

ALT DU SKAL BRUGE TIL EN FRISK START	46
LÆR DIN DUO™ AT KENDE	47
SÅDAN GØR DU	48
KULSYRECYLINDER MED QUICK CONNECT	48
DOBBELT - BRUG AF FLASKERNE	50
TILSÆT BOBLER - DET MAGISKE ØJEBLIK	52
RENGØRING & VEDLIGEHOLDELSE	54
BRUGERVEJLEDNING	56
BRUGERLICENS	56
OPSÆTNING	57
VEDLIGEHOLDELSE	58
DIN SIKKERHED	59
BEGRÆNSET GARANTI	60

 For din egen sikkerhed, læs venligst instruktionerne og sikkerhedsanvisninger på side 57-61 før du benytter danskvandsmaskinen. Gem disse instruktioner, og videregiv dem til andre brugere.

For flere detaljer og informationer omkring vores danskvandsmaskiner, inklusive hvordan den bruges og fejlfindingsguide, klik dig ind på sodastream.dk

ALT DU SKAL BRUGE TIL EN FRISK START



reddot winner 2021



sodaStream[®] DUO™
DANSKVANDSMASKINE

—
Vinder af Red Dot Award for
udsøgt design



1 LITER
GENANVENDELIG
PLASTIKFLASKE



1 LITER
GLASFLASKE



sodaStream[®]
QUICK
CONNECT-
CYLINDER*

—
Patentanmeldt teknologi



*60L SodaStream[®] kulsyre-cylinder (under licens) laver op til 60 L dansk vand afhængig af kulsyreindholdet og typen af dansk vandsmaskine.

LÆR DIN DUO™ AT KENDE



KUN KOMPATIBEL MED FØLGENDE:

SodaStream genanvendelige
kulsyreflasker*

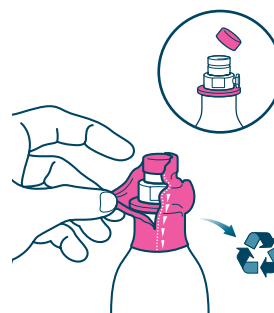


SodaStream Quick Connect
kulsyre cylindere



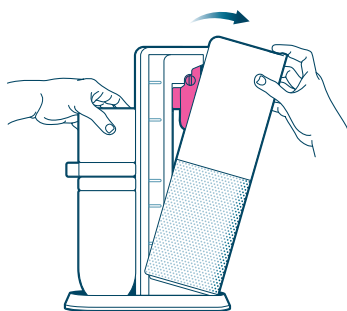
*Tjek om de er kompatible på flasken.

QUICK CONNECT KULSYRECYLINDER

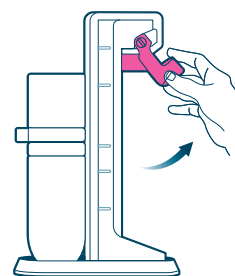


**FOR EN ENKEL
OPSÆTNINGSVIDEO -
SCAN OG SE**

1 Fjern plastikomslaget og
træk hættten af



2 Træk bagsiden op



3 Løft det lyserøde
håndtag

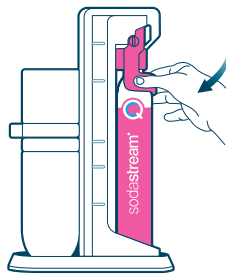


**Læs venligst alle opsætnings- instruktioner og
sikkerhedsadvarsler på s.57 nedenfor**

*Fjern altid flasken før tilsætning af kulsyrecylindren.

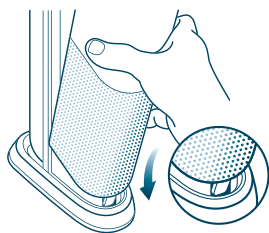


4 Indsæt kulsyre cylindren, bunden først

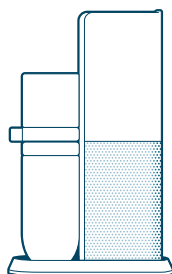


5 Sænk håndtaget for at låse

FREM RAGENDE!



6 Sæt bagsiden på igen



Gå videre til næste trin

TING AT VIDE



Husk - din kulsyre cylind er genanvendelig, når den løber tør for CO₂, kan du få den ombyttet!

BETAL KUN FOR CO₂-GENOPFYLDNINGEN.

Køb en ekstra kulsyre cylind er, og sikre dig at du aldrig løber tør for bobler!



Sørg for at ombytte til den rigtige kulsyre cylind er til din dansk vandsmaskine.



✓ Kompatibel med din SodaStream DUO™



✗ Ikke kompatibel

DOBBELT - BRUG AF FLASKERNE



**FORETRÆKKER
DU EN SÅDAN-
GØR-DU-VIDEO?**
Bare scan:

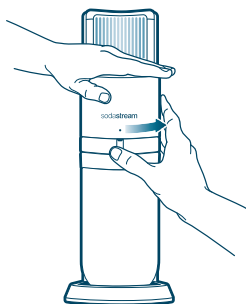


50



1 Fyld Glasflasken / genanvendelig plastikflask med koldt vand op til fyldelinjen

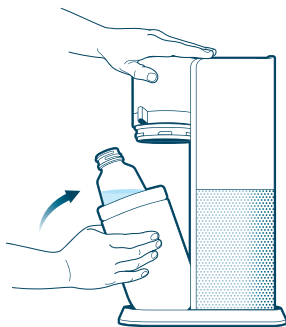
! **Altid brus vandet før der tilføjes en smag**



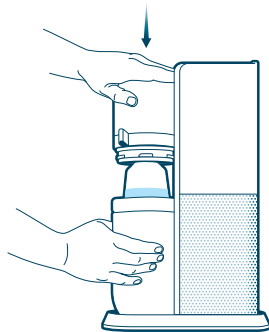
2 Drej håndtaget til højre for at låse op, og kulsyrehovedet løftes automatisk



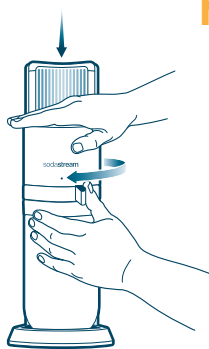
3 Indsæt flasken i kulsyrekolben



4 Før kulsyrecolben tilbage til oprejst position

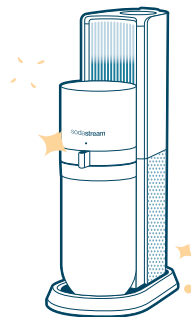


5 Tryk kulsyrehovedet ned og hold



6 Drej håndtaget til venstre, indtil det når den markerede låste position!

NÆSTEN FÆRDIG

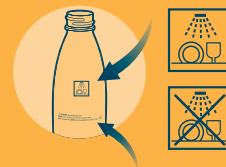


Nu til det sidste brusende trin

VÆRD AT VIDE



For at tjekke om din flaske kan holde til at komme i vaskemaskinen eller ej, se efter ét af disse ikoner:



Flaskens udløbsdato er her



VIDSTE DU

En sodastream kan spare op til tusindvis af enkeltbrugs plastikflasker*



*Baseret på GlobalData Plc. Global Volume Emballeringsdatabase for årene 2017-2020.

TILSÆT BOBLER -

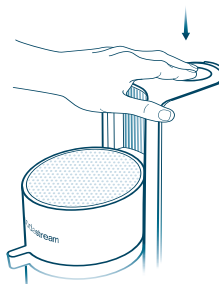
DET MAGISKE
ØJEBLIK



**FORETRÆKKER
DU EN SÅDAN-
GØR-DU-VIDEO?**
Bare scan:

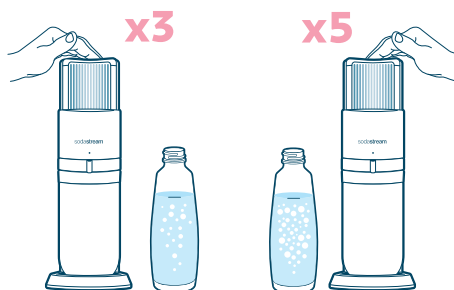


52



Psss

- 1** TRYK karboneringsknop hele vejen ned. HOLD KNAPPEN NEDE i 1 sekund og SLIP



- 2** Gentag efter behov:
3 gange for almindelig brus
5 gange for kraftig brus



3 For at åbne drejes håndtaget til højre og kulsyrehovedet løftes automatisk

TADA!



SÅ ER DU KLAR!
Nyd din fantastiske, brusende drink!

Har du problemer?
+45 43 600 609
info@sodastream.dk

**VÆRD
AT VIDE**



PRO-TIP:
Koldt vand bruser bedre.
Sørg for at have en
ekstra flaske
i køleskabet, så du altid
har en klar
til at bruse!



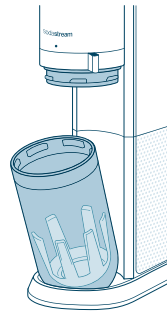
Ønsker du smag
i din danskvand?
Udforsk vores brede udvalg
af smage på:
SODASTREAM.DK



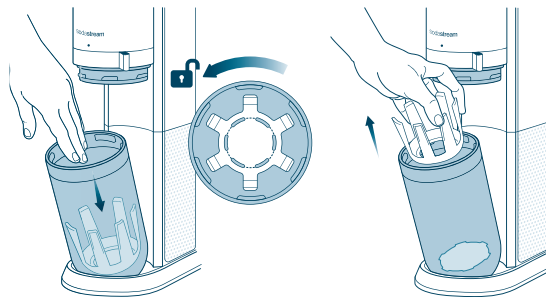
RENGØRING & VEDLIGEHOLDELSE



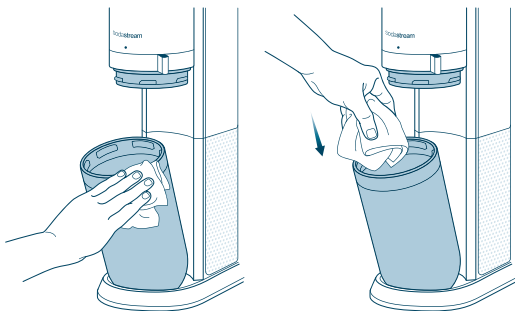
54



- 1 For at rengøre flaskekolben, åbn og tilt den mod dig

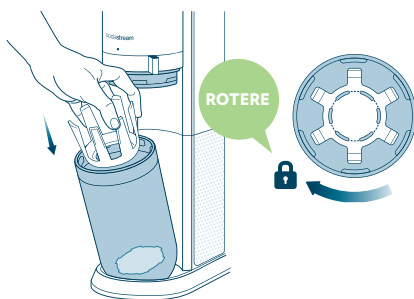


- 2 Lås plastikflaskeholderen fri ved at dreje mod uret og fjerne den



3 Brug en klud til at rengøre indersiden og ydersiden

! Brug aldrig slibende rengøringsmidler eller skarpt værktøj til at rengøre. Hvis der er brug for det, så brug mildt opvaskemiddel og en fugtig klud for at rengøre forsigtigt.

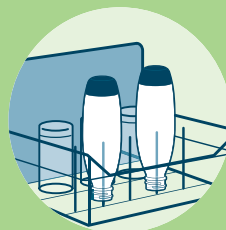


4 Før plastikflaskeholderen tilbage og drej med uret for at låse den på plads

VÆRD AT VIDE



For at rengøre din flaske som kan gå i opvaskemaskinen (se efter ikonet der viser, at den tåler opvaskemaskine), placer på hovedet på opvaskestativet på **EN ENKELT PIND**.



Vask flasker der ikke kan gå i opvaskemaskinen i vasken, ved at bruge vand, der ikke er varmere end 50 °c.

BRUGERLICENS

TIL ET STK. SODASTREAM QUICK CONNECT- KULSYRECYLINDER IKKE TIL SALG

TILHØRER SODA-CLUB (C02) GMBH ELLER DETS KONCERNFORBUNDNE SELSKABER GIVET I LICENS OG PATENTANMELDT

Dette er et juridisk bindende dokument mellem Soda-Club (C02) GmbH eller dets koncernforbundne selskaber ("SodaStream") og forbrugeren vedrørende retten til at bruge en SodaStream Quick Connect-kulsyre cylinder ("Kulsyre cylinderen").

Kulsyre cylinderen er SodaStreams ejendom og den er patentanmeldt og beskyttet af andre immaterielle rettigheder. Af hensyn til brugernes sikkerhed og sundhed er Kulsyre cylinderens brug, genopfyldning, vedligeholdelse, gentestning og reparation underlagt forskellige love og regler. SodaStream har den juridisk nødvendige viden og ekspertise til at være ansvarlig for, at lovgivningen overholdes i alle henseender, hvilket kun garanteres, hvis Kulsyre cylinderen vedligeholdes, undersøges, gentestes og genopfyldes af SodaStream. Kulsyre cylinderen er således fortsat SodaStreams ejendom og gives i licens til forbrugeren.

1. Når Kulsyre cylinderen er tom, returneres den til enten SodaStream eller en autoriseret SodaStream-forhandler og ombyttes til en fuld Kulsyre cylinder. Du betaler kun for kulsyren. Denne licens vil også være bindende for genopfyldte Kulsyre cylindere.
2. Hvis en tom Kulsyre cylinder genopfyldes af tredjemand, kan dette krænke SodaStreams immaterielle rettigheder, herunder patenter og andre immaterielle rettigheder, ligesom det kan være forbundet med en risiko og være i strid med visse love. SodaStream garanterer kun for sikkerheden ved Kulsyre cylinderen, hvis det er SodaStream, der har genopfyldt Kulsyre cylinderen og hvis den er forsynet med SodaStreams sikkerhedsforsegling på ventilen. Du må ikke fjerne eller ændre nogen af de meddelelser om rettigheder mv., der fremgår af eller leveres sammen med Kulsyre cylindrene.
3. Hvis du returnerer en Kulsyre cylinder til SodaStream eller en autoriseret SodaStream-forhandler og ikke ønsker den ombyttet til en fuld cylinder, har du ret til at få 18 kr. tilbage for panten.
4. Kulsyre cylinderen kan sammen med denne Brugerlicens overdrages til tredjemand, hvis tredjemand accepterer at være bundet af de her anførte betingelser og bestemmelser om rettigheder. Denne Brugerlicens fungerer som dokumentation for, at ihændeleveren har ret til at bruge et stk. Kulsyre cylinder i overensstemmelse med de anførte vilkår.

Denne licens er omfattet af schweizisk ret.

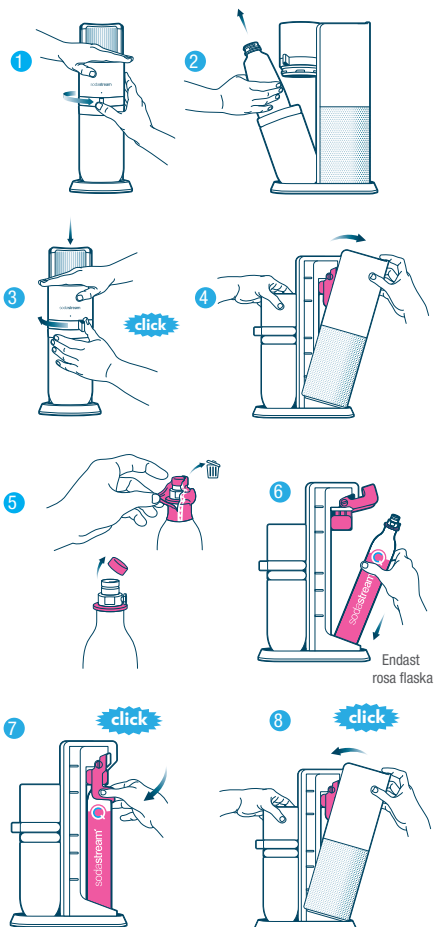
Eventuelle spørgsmål kan stiles til SodaStream International BV, Dongenseweg 200, 5047 SH Tilburg, Holland.

Opbevar venligst et sikkert sted
www.sodastream.dk

MONTERING

MONTERING AF QUICK CONNECT-KULSYRECYLINDER

1. Stil danskvandsmaskinen SodaStream® Duo™ på en plan og solid overflade og i oprejst position. Drej flaskehåndtaget til højre til ulåst position. Karboneringshovedet løfter sig automatisk.
2. Flaskeholderen åbner sig. Træk forsigtigt flaskeholderen ind mod dig og fjern SodaStream® glasflasken / plastikflasken, hvis den sidder i din Sodastream-maskine. **ADVARSEL! Undlad at indsætte eller udskifte Quick Connect-kulsyre cylindere, mens der sidder en glasflaske eller plastikflaske i SodaStream-maskinen. Dette kan få glasflasken / plasticflaske til at eksplodere.**
3. Skub flaskeholderen tilbage til oprejst position, skub og hold maskinhovedet nede og drej flaskehåndtaget til venstre, indtil det klikker ind i låst position.
4. Tag forsigtigt bagpanelet af Sodastream-maskinen.
5. Fjern Quick Connect-kulsyre cylindrens forsegling og hætte.
6. Løft det lyserøde håndtag. Indsæt Quick Connect-kulsyre cylindrer bagerst i maskinen. **ADVARSEL! Brug ikke Sodastreams Quick Connect-kulsyre cylindere, hvis den ser ud til at være beskadiget.**
7. Sænk det lyserøde håndtag.
8. Sæt bagpanelet på igen. Nu er du klar til at lave bobler.

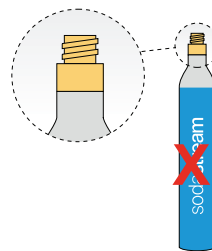
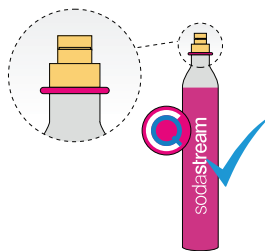


MONTERING AF SODASTREAM® QUICK CONNECT-KULSYRECYLINDER

KOMPATIBEL SODASTREAM®
QUICK CONNECT-KULSYRECYLINDER

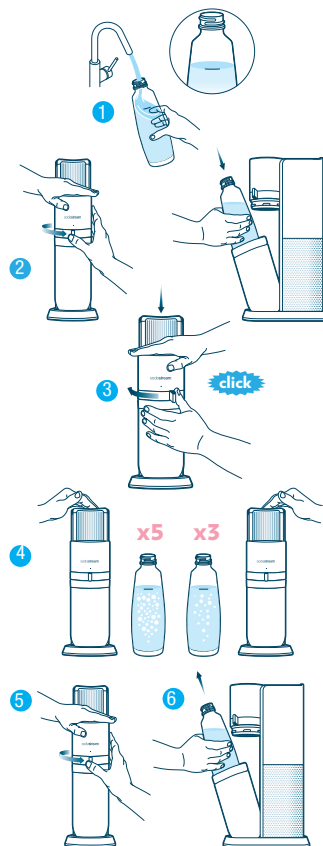
IKKE-KOMPATIBEL
KULSYRECYLINDER

Bemærk venligst, at SodaStream® Duo™ skal anvendes sammen med kulsyre cylindere Quick Connect og **IKKE** sammen med kulsyre cylindere SodaStream® CO₂ Screw System cylinder eller andre kulsyre cylindere.



SÅDAN LAVER DU BOBLER

1. Hæld koldt vand i den tomme glasflaske//plastikflaske til mærkeringsstregen. **ADVARSEL! Tilsæt ikke kulsyre til andet end vand. Andre væsker kan medføre snavs og tilstopning i SodaStream-maskinens indre dele, hvilket kan føre til overtryk, ødelægge flasken under tilsætning af kulsyre og medføre alvorlige skader. Tilsæt ikke kulsyre efter, at du har tilsat smag.**
2. Stil danskvandsmaskinen SodaStream® Duo™ på en plan og solid overflade og i oprejst position. Drej flaskehåndtaget til højre til ulåst position. Karboneringshovedet løfter sig automatisk. **ADVARSEL! Brug ikke din SodaStream-maskine, hvis kulsyrerøret er gået i stykker. Dette kan føre til overtryk, ødelægge flasken og medføre alvorlige skader.** Vip flaskeholderen lidt forover og sæt glasflasken/plastikflasken ned i flaskeholderen. Skub flaskeholderen tilbage til oprejst position.
3. Tryk karboneringshovedet ned og hold det nede. Drej flaskehåndtaget til venstre til låst position.
4. Giv kulsyreknappen et fast tryk á ca. ét sekunds varighed, fjern fingeren og gentag. Hvis du gentager tre gange, får du medium brus, hvis du gentager fem gange, får du meget brus, og hvis du gentager flere gange, får du endnu mere brus.
5. Når du har opnået den ønskede mængde kulsyre, skal du vente i tre sekunder og herefter dreje flaskehåndtaget til højre til ulåst position, indtil karboneringshovedet løfter sig. Når du drejer håndtaget til højre mod ulåst position, kan du høre den overskydende kulsyre komme ud af glasflasken//plastikflasken.
6. Vip flaskeholderen ind mod dig, og fjern glasflasken//plastikflasken fra maskinen.
7. Hæld op og nyd et friskt glas danskvand!



NB: Hvis du bruger iskoldt vand, kan der dannes små isklumper, når du tilsætter kulsyren. Disse isklumper vil smelte af sig selv.

RENGØRING

RENGØRING AF SODASTREAM-MASKINE

- Du må under ingen omstændigheder bruge skuremidler eller skarpe redskaber til at rengøre din SodaStream-maskine. Brug eventuelt en blød fugtig klud med lidt mildt opvaskemiddel.
- Tør spildt vand op, således at fodstykket holdes tørt.
- Du må ikke lægge SodaStream-maskinen i blød eller vaske den i opvaskemaskinen, da dette vil ødelægge SodaStream-maskinen.

RENGØRING AF GLASKARAFFEL

- SodaStreams glasflasken kan rengøres i opvaskemaskinen.

RENGØRING AF FLASKE

- Flasker, der ikke kan tåle opvaskemaskine, renses med koldt eller lunkent vand. **ADVARSEL! Må ikke udsættes for høj varme (over 50°C). Må ikke vaskes eller rengøres i varmt vand. Må ikke vaskes i opvaskemaskine.**
- Flasker, der kan tåle opvaskemaskine, vaskes i opvaskemaskinen eller renses med koldt eller lunkent vand. **ADVARSEL! Må ikke udsættes for høj varme (over 70°C).**

FOR DIN SIKKERHEDS SKYLD

GEM DENNE VEJLEDNING OG VIS DEN TIL EVENTUELLE ANDRE BRUGERE.

ADVARSEL! Læs venligst disse vigtige sikkerhedsoplysninger igennem, før du bruger din SodaStream-maskine, så du mindsker risikoen for skader på personer og dit produkt.

Før du lader andre bruge din SodaStream-maskine, bedes du venligst sørge for, at de forstår, hvordan man bruger den korrekt. Service og reparation må kun udføres af én af SodaStreams autoriserede servicerepræsentanter. SodaStream-maskinen må kun bruges af personer over 12 år. Personer med nedsat fysisk eller psykisk funktionsevne bør kun bruge produktet, hvis de er under opsyn af en voksen, som har ansvaret for deres sikkerhed og hvis de er blevet instrueret i korrekt brug af produktet.

FOR AT MINDSKE RISIKOEN FOR ALVORLIGE SKADER PÅ PERSONER ELLER SODASTREAM-MASKINEN I FORBINDELSE MED TILSÆTNING AF KULSYRE GÆLDER:

- Brug kun din SodaStream-maskine, når den står oprejst på en plan og stabil overflade.
- Stil ikke din SodaStream-maskine på en varm overflade (f.eks. ovn/komfur/kogeplade) og stil den aldrig tæt på åben ild eller i direkte sollys.
- Tilsæt kun kulsyre til vand.
- Tilsæt ikke smag før kulsyre. Andre væsker (end vand) kan medføre snavs og tilstopning i SodaStream-maskinens indre dele, hvilket kan føre til overtryk og ødelægge flasken under tilsætning af kulsyre.
- Brug ikke din SodaStream-maskine, hvis kulsyrerøret er beskadiget eller mangler.
- Tjek, at flasken sidder korrekt i maskinen, før du tilsætter kulsyre.
- Flyt ikke SodaStream-maskinen eller flasken, mens der tilsættes kulsyre.
- Tilsæt ikke kulsyre til en tom glasflaske/plastikflaske.

KULSYRECYLINDERE

For at mindske risikoen for kulsyreudslip og skader på personer og ting gælder:

- Brug ikke andre kulsyre cylindere end SodaStreams Quick Connect-kulsyre cylinder, som er kompatibel med det lyserøde håndtagssystem på SodaStream® Duo™.
- Sæt ikke en kulsyre cylinder i din SodaStream-maskine, mens der sidder en flaske i maskinen.
- Brug ikke kulsyre cylinderen, hvis den er beskadiget. Tjek kulsyre cylinderen og kulsyre cylinderens ventil for eventuelle buler, punkteringer og andre skader før brug. Hvis der er skader, skal du kontakte én af SodaStreams autoriserede servicerepræsentanter.
- Du må ikke ændre på kulsyre cylinderen på nogen måde og herunder hverken punktere, sætte ild til eller fjerne ventilen.
- Kulsyre cylinderen må ikke udsættes for høj varme (over 50°C). Beskyttes mod sollys. Opbevares i et udluftet lokale.
- Tag ikke kulsyre cylinderen ud af din SodaStream-maskine, mens den er i brug.
- Undlad at fjerne eller røre ved kulsyre cylinderen, mens den afgiver kulsyre.
- Ved kulsyreudslip skal du udlufte området, trække frisk luft og – hvis du får det dårligt – straks søge læge.

SODASTREAM® GLASFLASKEN

For at mindske risikoen for, at flasken går i stykker, hvilket kan medføre skader på personer og ting, gælder:

- Brug ikke glasflasken, hvis den har skår eller revner eller på anden måde er beskadiget. Bortskaf glasflasken straks og køb en ny.
- Brug kun glasflasker, der er originale SodaStream glasflasker og er beregnet til brug sammen med SodaStream® Duo™.
- Udsæt ikke glasflasken for store temperaturudsving (eksempelvis må du ikke vaske en kold glasflaske i varmt vand).
- Læg ikke glasflasken i fryseren og udsæt den ikke for lave kuldegrader (under 1°C).
- **ADVARSEL! Hvis det sjældne skulle ske at din glasflaske går i stykker under tilsætning af kulsyre, må du ikke åbne flaskeholderen.** Alle eventuelle glasskår og -splinter vil være inde i flaskeholderen. Ring til din lokale SodaStream kundeservice for at få assistance.

SODASTREAM® PLASTIKFLASKE

For at mindske risikoen for, at flasken går i stykker, hvilket kan medføre skader på personer, gælder:

- Plastikflasker, der ikke kan tåle opvaskemaskine, må ikke udsættes for høj varme (over 50°C). Må ikke vaskes eller rengøres i varmt vand. Må ikke vaskes i opvaskemaskine.
- Plastikflasker, der kan tåle opvaskemaskine, må ikke udsættes for høj varme (over 70°C).
- Stil ikke plastikflasken tæt på varmekilder såsom ovn/komfur/kogeplade.
- Efterlad ikke plastikflasken i din bil.
- Læg ikke plastikflasken i fryseren og udsæt den ikke for lave kuldegrader (under 1°C).
- Brug ikke plastikflasken, hvis den har ændret form eller er beskadiget, deform, ridset, slidt eller misfarvet.
- Brug ikke plastikflasken efter dens udløbsdato.
- Tilsæt kun kulsyre til plastikflasker, der er beregnet til brug sammen med denne SodaStream-maskine, jf. side 47 ovenfor.

SODASTREAMS BEGRÆNSEDE REKLAMATIONSRET

SODASTREAM-MASKINER

Vi har gjort os umage for at sikre, at din SodaStream-maskine er i god stand, når den bliver leveret til dig. SodaStream garanterer med forbehold for vilkårene og betingelserne i denne begrænsede reklamationsret, at din SodaStream-maskine er uden fejl i forhold til materialer og håndværksmæssig udførelse ved normal brug i hjemmet i to (2) år efter købsdatoen.

Hvis der opstår fejl i din SodaStream-maskine før reklamationsperiodens udløb og hvis vi vurderer, at fejlen skyldes den håndværksmæssige udførelse eller materialerne, vil SodaStream efter eget valg og med de begrænsninger, der fremgår af denne reklamationsret, enten reparere eller ombytte maskinen gratis. SodaStream kan ombytte din SodaStream-maskine til en istandsat SodaStream-maskine eller en tilsvarende SodaStream-maskine, hvis den købte model ikke længere er tilgængelig. Det er ikke muligt at få pengene retur. Denne begrænsede garanti gælder for forbrugere, som har købt SodaStream-maskinen til deres eget personlige brug eller til brug i familien eller husholdningen.

Denne reklamationsret dækker IKKE skader på SodaStream-maskinen, der skyldes:

- forkert brug, misbrug, ændringer af SodaStream-maskinen eller kommercielt brug.
- skader, som skyldes, at der tilsættes kulsyre til andre væsker end vand.
- normal slitage (f.eks. misfarvning).
- produktfejl, som helt eller delvist skyldes, at SodaStream-maskinen er blevet ændret, skilt ad eller repareret af andre end ét af SodaStreams autoriserede Servicecentre.
- skader, som skyldes brug af andre kulsyre cylindere eller flasker end SodaStreams Quick Connect-kulsyre cylindere, der er godkendt af SodaStream til brug sammen med din SodaStream-maskine.
- skader, som skyldes brug af SodaStream-maskinen sammen med en adapter-ventil.
- skader, som skyldes brug af en flaske efter dens udløbsdato.
- skader, der skyldes uheld, forsendelse og alt andet end normal brug i hjemmet.
- Flaskerne og Quick Connect-kulsyre cylindere.

Flasker og Quick Connect-kulsyre cylindere er IKKE omfattet af denne reklamationsret.

SodaStream er ikke ansvarlig for afledte skader eller følgeskader. Forbrugers eneste misligholdelsesbeføjelse er reparation eller ombytning i henhold til vilkårene og betingelserne i denne garanti. I nogle lande giver lovgivningen ikke mulighed for at foretage sådanne ansvarsfraskrivelser og hvorfor ovenstående muligvis ikke gælder for dig. I det omfang denne garanti afviger fra den lokale lovgivning, skal denne garanti anses for at være ændret, således at den er i overensstemmelse med den pågældende lokale lovgivning.

Du kan have flere rettigheder alt efter den lokale lovgivning. De fordele, som tillægges forbrugeren i henhold til denne reklamationsret, gælder i tillæg til forbrugers eventuelle øvrige rettigheder og beføjelser i henhold til lovgivningen i relation til denne SodaStream-maskine.

SÅDAN FÅR DU GARANTISERVICE PÅ DIN SODASTREAM-MASKINE

Hvis du har brug for reklamationservice til din SodaStream-maskine, bedes du kontakte din lokale SodaStream kundeservice ved at gå ind på hjemmesiden www.sodastream.dk her vil en repræsentant for SodaStream fortælle dig, hvordan du kan indsende din SodaStream-maskine til ét af vores autoriserede servicecentre for egen regning. Det er kun SodaStream og SodaStreams autoriserede repræsentanter, der må udføre reklamationservice og -reparation af din SodaStream-maskine. Hvis din SodaStream-maskine er blevet repareret af tredjemand, gælder reklamationsretten ikke.

SERVICE, DER IKKE ER OMFATTET AF REKLAMATIONSRETEN

Hvis SodaStream eller SodaStreams autoriserede repræsentanter vurderer, at fejlen eller skaden på din SodaStream-maskine ikke er omfattet af reklamationsretten, reparerer SodaStream kun din SodaStream-maskine mod betaling af et fastsat reparationsgebyr.

SODASTREAMS QUICK CONNECT-KULSYRECYLINDER

Din SodaStream-maskine skal anvendes sammen med SodaStreams Quick Connect-kulsyre-cylinder. Det kan ikke anbefales at bruge andre kulsyre-cylindere, da de ikke nødvendigvis passer til din SodaStream-maskine. Skader, som skyldes brug af en kulsyre-cylinder, der ikke er SodaStreams Quick Connect-kulsyre-cylinder eller som skyldes, at SodaStreams Quick Connect-kulsyre-cylinder bruges i strid med anvisningerne i denne brugervejledning, er ikke omfattet af reklamationsretten.

SodaStreams Quick Connect-kulsyre-cylinder gives til dig i licens. Licensen giver dig ret til at ombytte din tomme kulsyre-cylinder til en fuld kulsyre-cylinder og kun betale for kulsyren.

SODASTREAM GLASFLASKE/GENANVENDELIG PLASTIKFLASKE

SodaStream-maskinen er beregnet til brug med en kompatibel SodaStream glasflaske/genanvendelig plastikflaske. Skader som følger af brug af en anden glasflaske/plastikflaske end en kompatibel SodaStream glasflaske/plastikflaske, der ikke overholder instruktionerne i denne vejledning, er ikke dækket af reklamationsretten.

SodaStream glasflaske/plastikflaske kan findes hos autoriserede SodaStream forhandlere.

VILKÅR OG BETINGELSER

Eventuelle krav, klager, begæringer om domsafsigelse eller retssager, som fremsættes eller anlægges i henhold hertil og på nogen måde vedrører din SodaStream-maskine, flaske eller Quick Connect-kulsyre-cylinder, er underlagt og skal fortolkes i overensstemmelse med lovgivningen i det land, hvor den pågældende SodaStream-maskine er købt.

BORTSKAFFELSE AF PRODUKTET

Glasflasker/plastikflasker, der er udløbet eller beskadiget, bedes afleveret til genbrug i overensstemmelse med lokale genbrugsregler. SodaStream-produkter leveres i emballage, der er fremstillet af genbrugelige materialer. Kontakt de lokale myndigheder for yderligere oplysninger om genbrug.

BELASTNING

Maksimalt tryk ved brug: 116 psi/8 bar

Maksimal temperatur ved brug: 104 °F/40 °C

SodaStream er et registreret varmemærke, som tilhører Soda-Club (CO2) GmbH eller dets koncernforbundne selskaber.

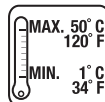
HVIS DU SER ADVARSELSIKONER PÅ DIN FLASKE, BETYDER DET:



Les manualen



Defekt flaske kan resultere i personskade



Udsæt aldrig for temperaturer over 50°C / 120°F eller under 1°C / 34°F



Karboner kun vann



Vask ikke i opvaskemaskin

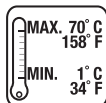


Bruk inte en flaska som är beskadiget eller deformerad



Ikke bruk etter best-før-dato

TIL OPVASKER SIKKERE FLASKER



Udsæt aldrig for temperaturer over 70°C / 158°F eller under 1°C / 34°F



Kan vaskes i opvaskemaskin

RING TIL OS:

VI ER TIL RÅDIGHED FOR ALLE DINE
BOBBLENDE SPØRGSMÅL:

+45 43 600 609

KOM MED OMBORD

TILMED DIG VORES NYHEDSBREV OG MODTAG
EKSKLUSIV INFORMATION OG TILBUD GÅ TIL:

SODASTREAM.DK



LAV DIN EGEN

Blushing Lemonade

BRUSENDE MOCKTAIL

INGREDIENSER

- ◆ 200ml/7oz. lavendelsirup
- ◆ 200ml/7oz. frisk citronsaft
- ◆ 600ml/20oz. SodaStream danskvand

FORBEREDELSE

Hæld alle ingredienser i en kande og server.

For at lave lavendelsirup:

- ◆ 100g/3½oz. tørrede lavendelblomsterknopper
- ◆ 500ml/17oz. sukker
- ◆ 500ml/17oz. vand

Bring vand og lavendel i kog i en gryde. Rør sukker i indtil det opløses helt. Sænk varmen og lad det simre i 10 minutter. Fjern fra varmen og lad det køle. Lad det trække i 1 time. Si og stil på køl.

PYNT

Citron og frisk lavendel

SERVER I

Martiniglas



TERVETULOA KUPLIVAAN VALLANKUMOUKSEEN!

Nyt voit luoda omat kuplajuomasi kotona ja auttaa vähentämään maapallon jätemäärää ja lisäämään kuplia elämään!

Uudella DUO™-hiilihapotuslaitteellasi tuplaat valinnan mahdollisuudet ja hauskuuden!

Käytä sulavalinjaista lasikarahvia uuden raikkaan kuplajuomasi tarjoilemiseksi kotona tai nauti kupliva juomasi missä ikinä oletkin mukaan otettavan muovipullon avulla.

Kumman tahansa valitsetkin, kotona tai liikkeessä, saat juomasi kuplimaan tyyllillä - vain yhdellä napinpainalluksella.

SISÄLTÖ

KAIKKI MITÄ TARVITSET RAIKKAASEEN ALKUUN	66
TUTUSTU DUO™-LAITTEESEESI	67
KÄYTTÖOHJEET	68
HIILIDIOKSIDISYLINTERIN PIKA-ASENNUS	68
JUOMAPULLON PIKA-ASENNUS	70
KUPLIEN VALMISTUS - TAIANOMAINEN HETKI	72
PUHDISTAMINEN JA HUOLTO	74
KÄYTTÖOHJEET	76
KÄYTTÄJÄLISENSSI	76
ASETUKSET	77
HUOLTO	78
TURVALLISUUSOHJEET	79
RAJOITETTU TAKUU	80

 Turvallisuutesi varmistamiseksi, lue asennus- ja turvallisuusohjeet sivuilla 77-81 ennen hiilihapotuslaitteen käyttöönottoa. Säilytä ohjeet ja välitä ne eteenpäin kaikille tuleville käyttäjille.

Saat lisätietoa hiilihapotuslaitteistamme, sisältäen käyttöohjeet ja vianetsintäoppaan osoitteessa [sodastream.fi](https://www.sodastream.fi)

KAIKKI MITÄ TARVITSET RAIKKAASEEN ALKUUN



reddot winner 2021



sodastream DUO™
-HIILIHAPOTUSLAITE

Red Dot -palkinnon voittaja
erinomaisesta muotoilusta



1 LITRAN
UUELLEENKÄYTETTÄVÄ
MUOVIPULLO



1 LITRAN
LASIKARAHVI



sodastream
QUICK CONNECT
-HIILIDIOKSIDISYLINTERI*



Patentti vireillä

*60 L SodaStream® -hiilidioksidisylinteri (lisensoitu) valmistaa jopa 60 litraa kuplavettä hiilihapotustasosta ja hiilihapetuslaitteen mallista riippuen.

TUTUSTU DUO™- LAITTEESEESI



YHTEENSOPIVA AINOASTAAN SEURAAVIEN KANSSA:

SodaStream uudelleenkäytettävät
juomapullot*



SodaStream Quick
Connect-hiilidioksidisyylinteri

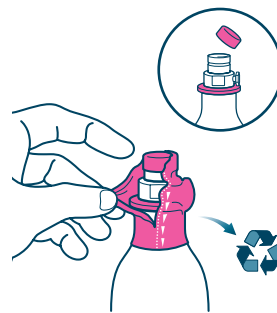


*Tarkista yhteensopivuus pullopakkauksesta.

QUICK CONNECT HIILIDIOKSIDI- SYLINTERI

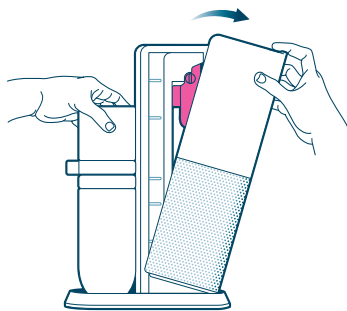


68

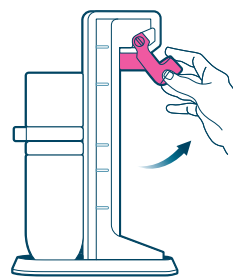


**OHJEVIDEO
HELPPUUN
ASENNUKSEEN -
SKANNAA JA KATSO**

1 Poista sinetti
ja irrota korkki



2 Vedä takakansi
auki

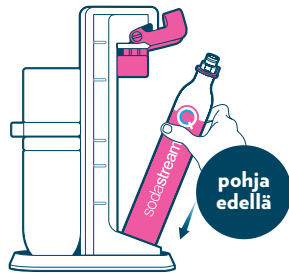


3 Nosta vaaleanpunaista
kahvaa

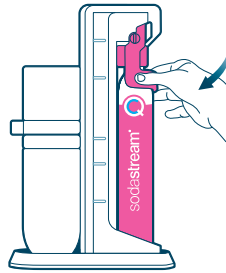


**Lue huolellisesti koko ASENNUSOHJE
ja turvallisuusohjeet sivulta 77 eteenpäin**

*Varmista, ettei juomapullo ole asennettuna laitteeseen asentaessasi sylinteriä

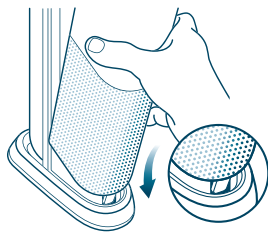


4 Asenna sylinteri, pohja edellä

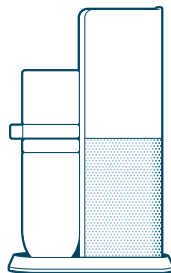


5 Laske kahva lukitsemista varten

MAHTAVAA!



6 Asenna takakansi



Siirry seuraavaan vaiheeseen

HYVÄ TIETÄÄ



Muista – sylinterisi on uudelleenkäytettävä. Kuplien loppuessa palauta se takaisin ja vaihda uuteen!

MAKSA VAIN HIILIDIOKSIDIN TÄYTÖSTÄ.

Hanki myös extra-sylinteri, jotta sinulle riittää aina kuplia!



Varmista, että vaihdat hiilidioksidisylinterin hiilihapotuslaitteesi kanssa yhteensopivaan sylinteriin



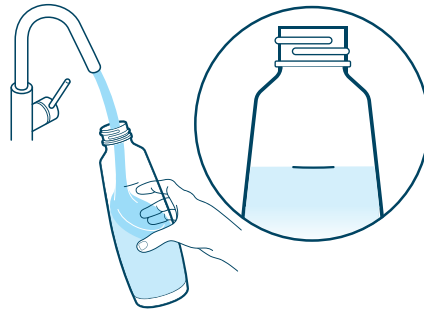
✓
sodastream
DUO™
-hiilihapotuslaitteesi
kanssa
yhteensopivat

✗
Ei-
yhteensopivat

KAKSI ERILAISTA JUOMAPULLOJA

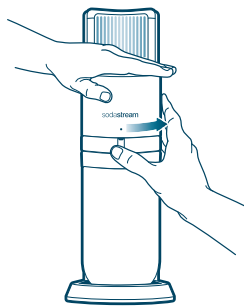


HALUATKO
KÄYTTÖOHJEVIDEON?
Skannaa se helposti:



1 Täytä lasikarahvi/
muovipullo kylmällä vedellä täyttöviivaan saakka

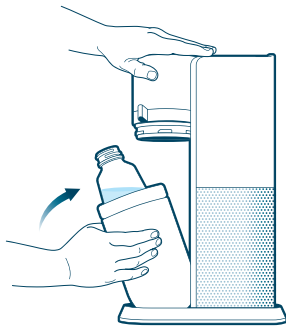
! Hapota vesi aina ennen
makuja lisäämistä



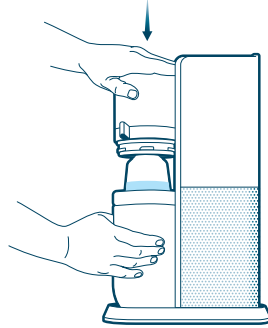
2 Lukituksen
aukaisemiseksi käännä
vipua oikealle ja
hiilihapotuspää nousee
automaattisesti



3 Aseta lasikarahvi/
muovipullo
hiilihapotusastiaan

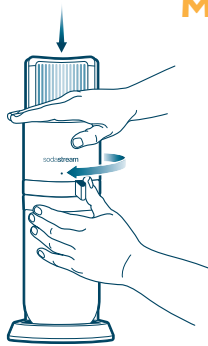


4 Palauta hiilihapotusastia takaisin pystyasentoon

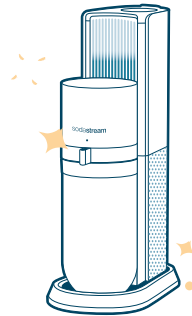


5 Paina hiilihapotuspää alas varoen

MELKEIN VALMISTA



6 Käännä vipua vasemmalle, kunnes se saavuttaa lukitun asennon!



Nyt viimeinen kupliva vaihe

HYVÄ TIETÄÄ



Jos haluat tarkistaa, onko pullosi astianpesukoneen kestävä, etsi seuraavia kuvakkeita:



Katso myös pullon viimeinen käyttöpäivä



TIESITKÖ?

Yksi sodastream voi säästää jopa tuhansia kertakäyttöisiä muovipulloja*



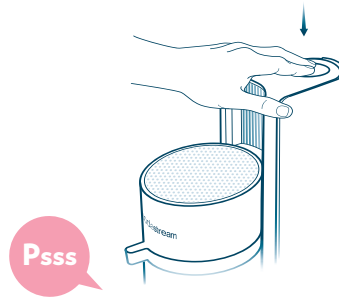
*Perustuu GlobalData Plc Global Volume Packaging Database -tietokantaan vuosilta 2017-2020.

KUPLIEN VALMISTAMINEN

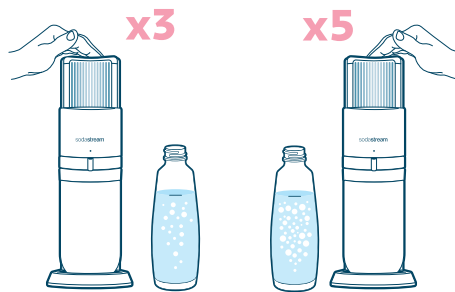
TAIANOMAINEN HETKI!



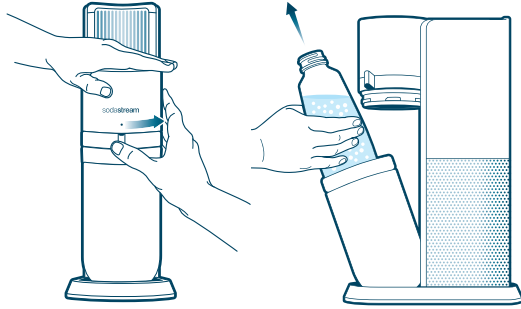
HALUATKO
KÄYTTÖOHJEVIDEON?
Skanna se helposti:



1 **PAINA LUJASTI** hiilihapotuspainiketta
alas asti. **JATKA PAINAMISTA**
1 sekunnin ajan ja **PÄÄSTÄ IRTI**



2 Toista halutessasi:
3 kertaa keskiverto määrään kuplia
5 kertaa voimakkaasti kuplivaa



3 Lukituksen aukaisemiseksi käännä vipua oikealle ja hiilihapotuspää nousee automaattisesti

TADAA!



VALMISTA TULI!

Nauti erinomaisesta kuplajuomastasi!

Onko sinulla ongelmia kuplien kanssa?

+358 9 77 400 100

info@sodastream.fi

HYVÄ TIETÄÄ



AMMATTILAISVINKIT:

Kylmä vesi kuplii paremmin. Pidä pulloa varalla jääkaapissa, jotta sinulla on aina viileää vettä valmiina poreilemaan!



Haluatko kuplajuomaasi makua?

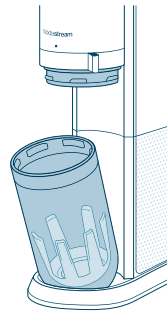
Tutustu makuvalikoimaamme osoitteessa:
SODASTREAM.FI



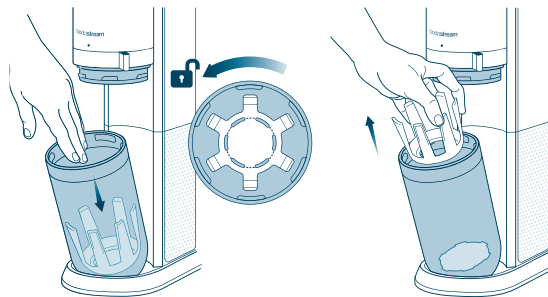
PUHDISTUS & HUOLTO



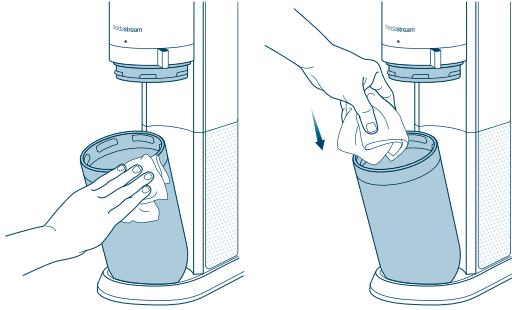
74



- 1** Hapetusastian puhdistamiseksi avaa laite ja käännä astia itseäsi kohti

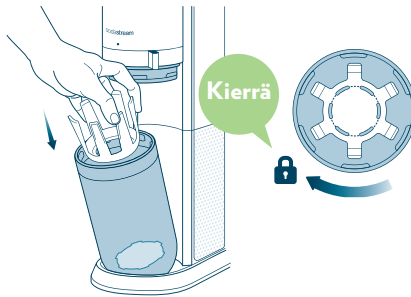


- 2** Helpottaaksesi astian puhdistusta, poista pullopidike laitteen sisältä kiertämällä sitä vastapäivään



3 Käytä puhdistusliinaa ja pyyhi sillä astian sisältä ja ulkopuolelta

! Älä käytä hankaavia puhdistusaineita tai teräviä esineitä puhdistamiseen. Käytä tarvittaessa mietoa, nestemäistä astianpesuainetta ja kosteaa liinaa ja puhdista hellävaraisesti.

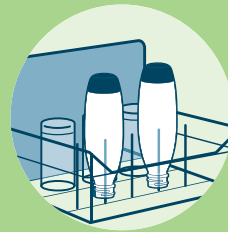


4 Palauta pullopidike astiaan ja käännä myötöpäivään sen paikalleen lukitsemiseksi

HYVÄ TIETÄÄ



Astianpesukoneen kestävä juomapullosi puhdistamiseksi (etsi konepesun kestävä kuvake), aseta pullo ylösalaisin astianpesukoneen telineeseen, asettamalla se **VAIN YHTEEN PIIKKIIN.**



Pese juomapullot, jotka eivät kestä astianpesukonetta, käsin ja korkeintaan 50 °C asteisessa vedessä.

KÄYTTÄJÄLISENSSI

YHDELLE SODASTREAM QUICK CONNECT -SYLINTERILLE YKSITYISKÄYTTÖÖN

SODA-CLUB (CO2) GMBH:N TAI SEN TYTÄRYHTIÖIDEN OMAISUUTTA. PATENTTI VIREILLÄ, TOIMITETAAN LISENSSINALAISENA.

Tämä on oikeudellisesti sitova dokumentti Soda-Club (CO2) GmbH:n tai sen tytäryhtiöiden ("SodaStream") ja kuluttajan välillä koskien oikeutta käyttää SodaStream Quick Connect -hiilidioksidisylinteriä ("Sylinteri").

Hiilidioksidisylinteri on SodaStreamin omaisuutta, sillä on patentti vireillä ja se on suojattu muilla teollis- ja tekijänoikeuksilla. Käyttäjien turvallisuuden ja terveyden suojelemiseksi erilaiset direktiivit ja asetukset ohjaavat ja sääntelevät Sylinterin käyttöä, täyttöä huoltoa, uudelleentestausta ja korjausta. SodaStreamilla on laillisesti vaadittu tietämys ja asiantuntemus ollakseen vastuussa lainsäädännön tiukasta noudattamisesta. Tämä voidaan taata vain, jos Sylinteriä huolletaan, tutkitaan, testataan uudelleen ja täytetään sen toimesta. Näin ollen Sylinteri pysyy SodaStreamin omaisuutena ja sitä tarjotaan lisenssin nojalla.

1. Sylinterin ollessa tyhjä palautu se joko SodaStreamille tai valtuutetulle SodaStreamin jakelijalle vastineeksi täydelle Sylinterille vain kaasun täytön hinnalla. Tämä lisenssi sitoo edelleen jokaisen seuraavan Sylinterin käyttöä.
2. Tyhjän Sylinterin uudelleentäyttö kolmansien osapuolien toimesta voi loukata SodaStreamin teollis- ja tekijänoikeuksia, sisältäen patentit ja muut omistajanoikeudet, ja se saattaa sisältää riskejä ja rikkoa tiettyjä lakeja. SodaStream takaa vain sen täyttämät Sylinterit, joissa on SodaStream-turvaventtiilisinetti. Et saa poistaa tai muuttaa mitään omistusoikeutta koskevia ilmoituksia, jotka esiintyvät Sylintereissä tai niiden mukana tuleissa asiakirjoissa.
3. Jos palautat Sylinterin SodaStreamille tai valtuutetulle SodaStreamin jakelijalle, vaihtamatta sitä täyteen sylinteriin, olet oikeutettu 2€ palautusmaksuun.
4. Sylinteri yhdessä tämän käyttäjälisenssin kanssa voidaan siirtää kolmannelle osapuolelle edellyttäen, että kolmas osapuoli suostuu sitoutumaan tässä ilmaistuihin ehtoihin ja omistusoikeuksiin. Tämän käyttäjälisenssin hallussapito todistaa sen haltijalla olevan oikeus käyttää sylinteriä tässä esitettyjen ehtojen mukaisesti.

Tähän lisenssiin sovelletaan Sveitsin lakia.

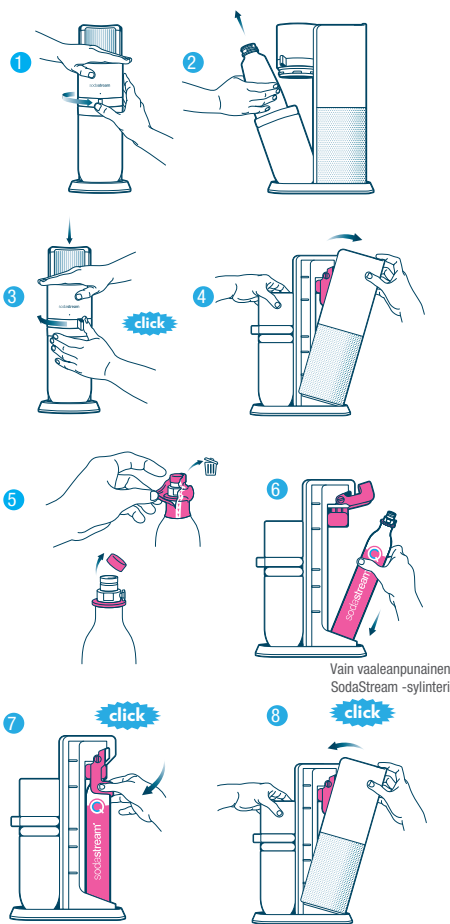
Kysymyksissä, ota yhteyttä SodaStream International BV, Dongenseweg 200, 5047 SH, Tilburg, Alankomaat.

Säilytä turvallisessa paikassa
www.sodastream.fi

ASENNUS

CO₂ QUICK CONNECT - HIILIDIOKSIDISYLINTERIN ASENTAMINEN

1. Aseta SodaStream® Duo™ -hiilihapotuslaite tasaiselle pinnalle pystyasentoon. Käännä hiilihapotuslaitteen vipu oikealle avataksesi hapotusastian. Hiilihapotuspää nousee automaattisesti.
2. Hiilihapotuslaite avautuu. Vedä alasaa varovasti itseäsi kohti ja poista SodaStream® lasikarahvi / muovipullo, jos se on asennettu SodaStream® -hiilihapotuslaitteeseen. **VAROITUS!** Älä koskaan asenna tai vaihda Quick Connect -sylinteriä, kun lasikarahvi tai muovipullo on asennettuna hiilihapotuslaitteeseen. Tämä voi aiheuttaa lasikarahvin tai pullon rikkoutumisen tai halkeamisen.
3. Palauta hiilihapotuslaitteen alaosa pystyasentoon, paina hiilihapotuspäätä alaspäin ja käännä hiilihapotuslaitteen vipua vasemmalle, kunnes se napsahtaa lukittuun asentoon.
4. Irrota takakansi varovasti poistaaksesi sen hiilihapotuslaitteesta.
5. Poista sinetti ja korkki SodaStream Quick Connect -sylinteristä.
6. Nosta vaaleanpunaista kahvaa. Aseta Quick Connect -sylinteri hiilihapotuslaitteen takasosaan. Pohja edellä.
7. **VAROITUS! Älä koskaan käytä SodaStream Quick Connect -sylinteriä, jos se on vahingoittunut.**
8. Laske alas vaaleanpunainen kahva, lukitaksesi sylinterin paikoilleen.
8. Asenna takakansi takaisin. Nyt olet valmis luomaan kuplia.

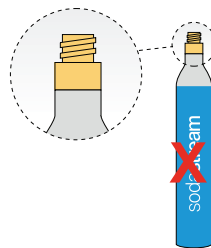
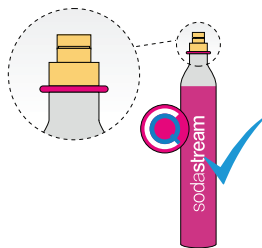


SODASTREAM® CO₂ QUICK CONNECT -SYLINTERI

YHTEENSOPIVA SODASTREAM® CO₂
QUICK CONNECT -SYLINTERIN KANSSA

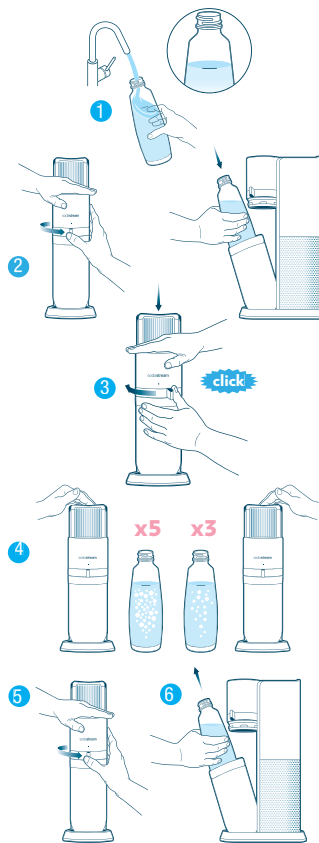
YHTEENSOPIMATON KIERRETTÄVÄN
HIILIDIOKSIDISYLINTERIN KANSSA

HUOM! SodaStream Duo™
-hiilihapotuslaite on
yhteensopiva vain SodaStream
Quick
Connect-hiilidioksidisylinterin
kanssa.



KUPLIEN LUOMINEN

1. Täytä SodaStream-lasikarahvi / muovinen juomapullo kylmällä vedellä täyttöviivaan asti. **VAROITUS! Älä hapota mitään muuta kuin vettä. Muut nesteet voivat vaurioittaa ja tukkia sisäosat, mikä voi johtaa liialliseen paineeseen, pullon rikkoutumiseen hiilihapotuksen aikana ja vakavaan loukkaantumiseen. Älä koskaan hapota, kun maku on jo lisätty.**
2. Aseta SodaStream® Duo™ -hiilihapotuslaite tasaiselle tukevalle alustalle pystyasentoon. Käännä hiilihapotuslaitteen vipu oikealle avataksesi hiilihapotusastian. Hiilihapotuspää nousee automaattisesti. **VAROITUS! Älä koskaan käytä laitetta, jossa on rikkinäinen hiilihapotuspiikki.** Tämä voi aiheuttaa liiallisen paineen, laitteen / pullon rikkoutumisen ja vakavan loukkaantumisen. Kallista alaosa eteenpäin ja aseta lasikarahvi / muovinen juomapullo hiilihapotuslaitteeseen. Palauta SodaStream®-hiilihapotuslaite pystyasentoon.
3. Paina hiilihapotuspää alas ja pidä sitä painettuna. Käännä hiilihapotuslaitteen vipu vasemmalle lukitusasentoon.
4. Paina hiilihapotuspainiketta napakasti noin sekunnin ajan, vapauta ja toista. Toista 3 kertaa keskiverto kuplille, 5 kertaa voimakkailla kuplille ja enemmän erityisen voimakkailla kuplille.
5. Kun haluttu hiilihapotustaso on saavutettu, odota 3 sekuntia ja käännä hiilihapotuslaitteen vipu oikealle auki-asentoon, kunnes hiilihapotuspää alkaa nousta. Kun käännät vipua avausasentoon, kuulet ylimääräisen kaasun vapautuvan turvallisesti lasikarahvista/juomapullosta.
6. Kallista alaosa eteenpäin ja poista lasikarahvi / muovinen juomapullo SodaStream® Duo™ -hiilihapotuslaitteesta.
7. Kaada kuplavesi lasiin ja nauti!



Huomio! Saatat nähdä, että pieniä jäähileitä ilmestyy veteen hyvin kylmän veden hiilihapotuksen aikana. Kaikki syntynyt jää sulaa lopulta pois.

HOITO

HIILIHAPOTUSLAITTEEN HOITO

- Älä koskaan käytä hankaavia puhdistusaineita tai teräviä välineitä puhdistukseen. Käytä tarvittaessa mietoa nestemäistä astianpesuainetta ja kosteaa liinaa varovaiseen puhdistamiseen.
- Pyyhi vuodot pitääksesi alustan kuivana.
- Älä laita veteen tai pese astianpesukoneessa, tämän tekeminen vahingoittaa vakavasti hiilihapotuslaitettasi.

LASIKARAHVIN PUHDISTUS

- SodaStream lasikarahvin voi puhdistaa astianpesukoneessa.

MUOVISEN JUOMAPULLON PUHDISTUS

- Juomapullojen, jotka eivät ole "konepesunkestäviä", puhdistamiseksi huuhtelee pullot kylmällä tai haalealla vedellä. **VAROITUS! Älä altista yli 50°C:n lämmölle. Älä koskaan pese tai huuhtelee kuumassa vedessä. Älä pese astianpesukoneessa.**
- Konepesun kestävien juomapullojen puhdistamiseksi pese joko astianpesukoneessa tai huuhtelee pullot kylmällä tai haalealla vedellä. **VAROITUS! Älä altista yli 70°C:n lämmölle.**

TURVALLISUUTESI VUOKSI

SÄÄSTÄ NÄMÄ OHJEET JA TOIMITA NE MYÖHEMMILLE KÄYTTÄJILLE.

VAROITUS! Ennen hiilihapotuslaitteen käyttöä, vähentääksesi henkilövahinkojen ja laitteen vaurioitumisen riskiä, lue nämä tärkeät turvallisuustiedot.

Ennen kuin annat kenenkään käyttää hiilihapotuslaitetta varmista, että he ymmärtävät, kuinka käyttäminen tehdään turvallisesti. Kaikki huollot ja korjaukset tulee suorittaa SodaStream-valtuutetun huoltoedustajan toimesta. Hiilihapotuslaite on tarkoitettu vain yli 12-vuotiaiden käyttöön. Henkilöiden, joilla on heikentynyt fyysinen tai henkinen suorituskyky, tulisi käyttää tuotetta vain, jos heidän turvallisuudestaan vastaava aikuinen valvoo heitä, ja kun heille on annettu ohjeet koskien laitteen turvallista käyttöä.

VÄHENTÄÄKSESI VAKAVIEN HENKILÖVAHINKOJEN TAI HIILIHAPOTUSLAITTEELLE AIHEUTUVIEN VAURIOIDEN RISKIÄ HIILIHAPOTUKSEN AIKANA:

- Käytä hiilihapotuslaitetta vain pystyasennossa, tasaisella, tukevalla pinnalla.
- Älä aseta hiilihapotuslaitetta kuumalle pinnalle (esim. keittiön uuni/liesi) äläkä koskaan käytä sitä lähellä liekkiä tai jätä suoraan auringonvaloon.
- Hiilihapota vain vettä.
- Älä lisää makua ennen hiilihapotusta. Muut nesteet (lukuun ottamatta vettä) voivat vaurioittaa tai tukkia sisäosia, mahdollisesti johtaen liialliseen paineeseen ja pullon vioittumiseen hiilihapotuksen aikana.
- Älä käytä laitetta, jos hiilihapotuspiikki on rikki tai se puuttuu.
- Tarkista, että juomapullo on oikein kytketty ennen hiilihapotusta.
- Älä liikuta hiilihapotuslaitetta tai irrota pulloa hiilihapotuksen aikana.
- Älä hiilihapota tyhjää lasikarahvia tai juomapulloa.

CO2 -HIILIDIOKSIDISYLINTERI

Vähentääksesi hiilidioksidivuodon sekä henkilö- ja omaisuusvahingon riskiä:

- Älä käytä muuta sylinteriä, kuin SodaStream Quick Connect-sylinteriä, joka on yhteensopiva DUO™-hiilihapotuslaitteen vaaleanpunaisen kahvajärjestelmän kanssa.
- Älä vaihda/asenna sylinteriä hiilihapotuslaitteeseen, kun juomapullo on asennettuna laitteessa.
- Tarkista sylinteri ja –sylinteriventtiili ennen käyttöä kolhujen, reikien ja muiden vaurioiden varalta. Jos ne ovat vaurioituneet, ota yhteyttä SodaStream-valtuutettuun huoltoedustajaan.
- Älä muokkaa sylinteriä millään tavalla, mukaan lukien venttiilin puhkaiseminen, polttaminen tai poistaminen.
- Älä altista sylinteriä yli 50°C:n lämmölle. Suojaa auringonvalolta. Säilytä hyvin ilmastoidussa tilassa.
- Älä poista sylinteriä hiilihapotuslaitteesta, kun sitä käytetään.
- Älä käsittele tai poista sylinteriä laitteesta, kun se vapauttaa hiilidioksidia.
- Hiilidioksidivuoto tilanteessa tuuleta alue, hengitä raitista ilmaa, ja jos tunnet pahoinvointia, hakeudu välittömästi lääkärin hoitoon.

SODASTREAM® LASIKARAHVI

Vähentääksesi pullon vioittumisen riskiä, joka voi johtaa henkilö- tai omaisuusvahinkoon:

- Älä käytä lasikarahvia, jos se on haljennut, lohjennut tai vahingoittunut millään tavalla. Hävitä lasikarahvi ja korvaa se vastaavalla tuotteella.
- Älä käytä muuta lasikarahvia kuin alkuperäistä SodaStream-lasikarahvia, joka on yhteensopiva SodaStream® Duo™ -hiilihapotuslaitteen kanssa.
- Älä altista lasikarahvia korkeille lämpötilan vaihteluille. (esim. Älä kaada kuumaa vettä kylmään lasikarahviin)
- Älä laita lasikarahvia pakastimeen tai altista alle 1°C:n kylmyydelle. Varoitus! Siinä harvinaisessa tapauksessa, että lasikarahvi rikkoutuu hiilihapotuksen aikana hiilihapotuslaitteesi sisällä, älä avaa hiilihapotusastiaa. Kaikki rikkoutuneet lasinsirut on turvallista antaa olla laitteen sisällä. Ota yhteyttä paikalliseen SodaStream-asiakaspalveluun saadaksesi neuvontaa.

JUOMAPULLO:

Vähentääksesi pullon vioittumisen riskiä, joka voi johtaa henkilö- tai omaisuusvahinkoon:

- Älä altista juomapulloja, joita ei ole merkitty ”konepesunkestäviksi”, yli 50°C:n lämmölle. Älä koskaan pese tai huuhtele kuumalla vedellä. Älä pese astianpesukoneessa.
- Älä altista ”konepesunkestäviä” juomapulloja yli 70°C:n lämmölle.
- Älä aseta pulloja lämmönlähteen, kuten uunin/hellan, viereen.
- Älä jätä juomapulloa autoon.
- Älä laita pulloa pakastimeen tai erittäin kylmään alle 1°C:seen.
- Älä käytä juomapulloa, jos se on vaurioitunut, vääntynyt, muuttanut muotoaan, naarmuuntunut, kulunut tai jos sen väri on haalentunut.
- Älä käytä juomapulloa sen viimeisen käyttöpäivän jälkeen.
- Hiilihapota vain niiden juomapullojen kanssa, jotka on erityisesti suunniteltu toimimaan tämän hiilihapotuslaitteen kanssa, kuten näytetty yllä sivulla 67.
- Älä täytä juomapulloa täyttöviivan yli.

SODASTREAM RAJOITETTU TAKUU

SODASTREAM-HIILIHAPOTUSLAITTEET

Olemme tehneet kaikkemme, että hiilihapotuslaitteesi toimitetaan sinulle hyvässä kunnossa. SodaStream takaa näiden rajoitetun takuun ehtojen mukaisesti, että hiilihapotuslaitteesi ei ole materiaali- tai valmistusvikoja normaalissa kotikäytössä 2 (kahden) vuoden aikana ostopäivästä lähtien.

Jos hiilihapotuslaitteesi ilmenee vikoja takuuajan aikana, ja me määrittelemme, että ongelma johtuu viallisesta valmistamisesta tai materiaaleista, SodaStream korjaa tai vaihtaa sen veloitusetta SodaStreamin harkinnan mukaan tämän takuun rajoitusten mukaisesti. SodaStream voi vaihtaa hiilihapotuslaitteesi kunnostettuun hiilihapotuslaitteeseen tai vastaavaan, jos ostamaasi mallia ei ole enää saatavilla. Palautuksia ei korvata. Tämä rajoitettu takuu on saatavilla kuluttajille, jotka ostivat hiilihapotuslaitteen henkilökohtaiseen, perheen tai kotitalouden käyttöön.

Tämä takuu EI kata hiilihapotuslaitteelle aiheutuvia vahinkoja, jotka johtuvat:

- Hiilihapotuslaitteen väärinkäytöstä, muuttamisesta tai kaupallisesta käytöstä;
- Muiden nesteiden kuin veden hiilihapotuksesta;
- Normaalista kulumista (esim. värin muutokset);
- Tuotteen vioista, jotka johtuvat kokonaan tai osittain siitä, että muu kuin valtuutettu SodaStream-huoltoedustaja on muuttanut, purkanut tai korjannut hiilihapotuslaitteen;
- Muiden kuin SodaStreamin hyväksymien CO₂-sylinterien tai juomapullojen käytöstä.
- Hiilihapotuslaitteen käytöstä sylinteri-adapterin tai hiilihapotuslaitteeseen kytketyn sovittimen kanssa;
- vanhentuneen juomapullon käytöstä;
- onnettomuudesta, kuljetuksesta tai kaikesta muusta kuin normaalista kotitalouskäytöstä;

Tämä takuu EI kata juomapulloja tai Quick Connect -sylinteriä.

SodaStream ei ole vastuussa satunnaisista tai välillisistä vahingoista. Kuluttajan ainoa ja yksinomainen korjauskeino on tämän takuun ehtojen mukainen korjaus tai vaihto. Jotkut paikalliset lait eivät salli näiden vahinkojen poissulkemista tai rajoitusta, joten nämä poissulkemiset eivät välttämättä sovellu sinuun. Siinä määrin, että tämä takuu on epäohdonmukainen suhteessa paikalliseen lakiin, tämän takuun katsotaan muutetun vastaamaan paikallista lainsäädäntöä.

Sinulla voi myös olla muita oikeuksia, jotka vaihtelevat paikallisten lakien mukaisesti. Kuluttajalle tällä takuulla annetut edut ovat lisänä muille oikeuksille ja korjauskeinoille, jotka voidaan antaa kuluttajalle lailla liittyen tähän hiilihapotuslaitteeseen.

TAKUUHUOLLON SAAMINEN HIILIHAPOTUSLAITTEELLES

Jos hiilihapotuslaitteesi tarvitsee takuuhuoltoa, ota yhteyttä SodaStream-asiakaspalveluun käymällä osoitteessa www.sodastream.fi. SodaStreamin edustaja antaa sinulle tarkat ohjeet siitä, miten voit järjestää hiilihapotuslaitteesi toimituksen omalla kustannuksellasi johonkin valtuutettuun huoltokeskukseen. Vain SodaStream tai sen edustajat ovat valtuutettuja tarjoamaan takuukorjauksia tai huoltoa hiilihapotuslaitteellesi.

TAKUUN ULKOPUOLINEN HUOLTO

Jos SodaStream tai sen valtuuttamat edustajat määrittelevät, ettei takuu kata hiilihapotuslaitteesi toimintahäiriöitä tai vauriota, SodaStream korjaa Hiilihapotuslaitteen vain määriteltyä korjausmaksua vastaan.

SODASTREAM CO2 QUICK CONNECT- SYLINTERIT

Hiilihapotuslaitteesi on suunniteltu toimimaan SodaStream Quick Connect-sylinterin kanssa. Muiden hiilidioksidisylinterien käyttöä ei suositella, sillä ne eivät ehkä ole yhteensopivia tämän SodaStream -hiilihapotuslaitteen kanssa. Muiden kuin SodaStreamin hyväksymien sylinterien käytöstä tai SodaStreamin Quick Connect -sylinterin käytöstä muuten kuin tämän käyttöoppaan ohjeiden mukaisesti aiheutuvat vahingot eivät kuulu takuun piiriin.

SodaStream Quick Connect -sylinteri tarjotaan sinulle lisenssin nojalla. Lisenssi antaa sinulle mahdollisuuden vaihtaa tyhjän sylinterisi täyteen vain hiilidioksidin hinnalla.

SODASTREAM -JUOMAPULLOT

Hiilihapotuslaitteesi on suunniteltu toimimaan yhteensopivan SodaStream -juomapullon kanssa. Muiden kuin yhteensopivien SodaStream -juomapullojen käytöstä tai juomapullojen käytöstä muuten kuin tämän käyttöoppaan ohjeiden mukaisesti aiheutuvat vahingot eivät kuulu takuun piiriin. SodaStream -juomapullot ovat saatavilla valtuutetuilta SodaStream -jälleenmyyjiltä.

EHDOT JA MÄÄRÄYKSET

Kaikkiin vaatimuksiin, valituksiin, tuomiovaatimuksiin tai nostettuihin kanteisiin, jotka liittyvät millään tavalla hiilihapotuslaitteeseesi, juomapulloon tai Quick Connect -sylinteriisi, sovelletaan ja tulkitaan sen maan paikallisia lakeja, jossa SodaStream -hiilihapotuslaite ostettiin.

TUOTTEEN HÄVITTÄMISOHJEET

Kierrätä vanhentuneet ja vaurioituneet juomapullot paikallisten kierrätystä koskevien lakien mukaisesti. Pakkaus, jossa SodaStream -tuotteet toimitetaan, on valmistettu kierrätettävistä materiaaleista. Ota yhteyttä paikalliseen viranomaiseen saadaksesi lisätietoja kierrätyksestä.

KONEEN LUOKITUSTA KOSKEVAT TIEDOT

Suurin käyttöpaino: 116 psi/8 bar

Suurin sallittu käyttölämpötila: 40°C

SodaStream on Soda-Club (CO2) GmbH tai sen tytäryhtiöiden rekisteröity tavaramerkki.

Löydät paikallisen SodaStream asiakaspalvelun yhteystiedot osoitteesta www.sodastream.fi

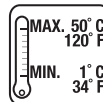
JOS JUOMAPULLOSSASI ON VAROITUSKUVAKKEITA, NE TARKOITAVAT:



Lue käyttöohje



Viallinen pullo voi aiheuttaa henkilövahinkoja



Älä altista yli 50°C / 120°F tai alle 1°C / 34°F lämpötiloille



Hiilihapota vain vettä



Älä pese astianpesukoneessa

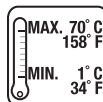


Älä käytä, jos vaurioitunut tai muuttanut muotoaan



Älä käytä vanhenemispäivän jälkeen

KONEPESUNKESTÄVILLE JUOMAPULLOILLE



Älä altista yli 70°C / 158°F tai alle 1°C / 34°F lämpötiloille



Konepesun kestävä

SOITA MEILLE

VASTAAMME KAIKKIIN
KUPLIVIIN KYSYMYKSIISI!

+358 9 77 400 100

TULE MUKAAN

TILAA UUTISKIRJEEMME JA SAAT
AJANKOHTAISTA TIETOA JA TARJOUKSIA

Siirry osoitteeseen: [Sodastream.fi](https://www.sodastream.fi)



VALMISTA OMA

Blushing Lemonade

KUPLIVA - MOCKTAIL

AINESOSAT

- ◆ 200 ml laventelisiirappia
- ◆ 200 ml tuoretta sitruunamehua
- ◆ 600 ml SodaStream -kuplavettä

VALMISTAMINEN

Kaada kaikki ainesosat kannuun ja tarjoile.

Laventelisiirappi:

- ◆ 100 g kuivattuja laventelin kukkanappuja
- ◆ 500 ml sokeria
- ◆ 500 ml vettä

Kuumenna vesi ja laventeli kiehuvaaksi kattilassa.

Sekoita joukkoon sokeri, kunnes se on täysin liuennut. Vähennä lämpöä ja anna hautua 10 minuutin ajan. Poista liedeltä ja anna jäähtyä. Anna hautua tunnin ajan. Siivilöi ja laita jääkaappiin.

KORISTELE

Sitruunalla ja tuoreella laventelilla

TARJOILE

Martini-lasissa



sodastream®

4011680770 - 10/21