

# TCL

7.1.4 Kanals soundbar med Play-Fi / Dolby Atmos / DTS:X

## X937U

# Användarmanual



# Innehåll

---

## **1 Innan du börjar .....3**

---

## **2 Välkommen .....4**

Vad finns i boxen ..... 4

Översikt över Soundbar ..... 6

Översikt över den trådlösa subwoofern..... 8

Översikt över satellithögtalarna..... 9

Ställ in ditt Soundbar-system ..... 10

Leta reda på din soundbar och subwoofer..... 10

Montera din soundbar på väggen ..... 13

Montera satellithögtalare på väggen ..... 16

Installera/byt ut batterierna i fjärrkontrollen ..... 17

Översikt över fjärrkontrollen ..... 18

---

## **3 Ansluta Soundbar-systemet.....20**

Anslut din soundbar till strömförsörjningen ..... 20

Anslut din trådlösa subwoofer / satellithögtalare till  
soundbaren ..... 21

Anslut med HDMI-kabeln ..... 22

Frivillig: anslut din Blu-ray-spelare ..... 24

Anslut med den optiska kabeln ..... 25

Hur du ställer in din Soundbar med fiberoptisk kabel..... 26

Anslut Soundbar till din Bluetooth-enhet.....	27
Lägg till i Google home .....	28
Lägg till i AirPlay 2.....	29
Använd spotify connect.....	30
Lägg till i Amazon Alexa .....	32
Firmware-uppdatering online .....	34
<hr/>	
<b>4 Använd soundbar-systemet .....</b>	<b>35</b>
Använd Soundbar med den övre panelen eller fjärrkontrollen .....	35
Lyssna på musik från din Bluetooth-enhet .....	37
Använd USB-kabeln eller enheten för musikuppspelning .....	38
<hr/>	
<b>5 Specifikationer.....</b>	<b>39</b>
<hr/>	
<b>6 Observera.....</b>	<b>40</b>
Försäkran om överensstämmelse .....	40
Kassering av din gamla produkt och ditt batteri.....	41
Varumärken .....	42
<hr/>	
<b>7 Vanliga frågor.....</b>	<b>44</b>

# 1 Innan du börjar

- Läs noggrant och följ alla säkerhetsanvisningar i säkerhetsbroschyren.
- Denna soundbar är endast avsedd för inomhusbruk. Om den av misstag kommer i kontakt med små mängder vatten, dra omedelbart ur kontakten och använd en torr trasa för att ta bort vattnet.
- Koppla ur soundbaren om den inte används under långa perioder eller under åskväder.
- Se till att soundbaren är installerad på en stadig yta eller stadigt väggmonterad under din TV för bästa upplevelse.
- Använd endast AAA 1,5V icke-uppladdningsbara batterier för fjärrkontrollen.
- Om någon av kablarna är synligt skadade eller klämda, koppla ur soundbaren och byt ut kabeln.
- Var försiktig så att du inte böjar HDMI-kabeln och den optiska kabeln skarpt eftersom de kan påverka prestandan.
- Skydda din hörsel genom att justera till rätt volym. Fördefinierade och anpassningsbara ljudinställningar är tillgängliga för din lyssningskomfort.

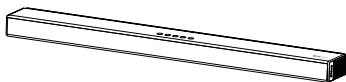
# 2 Välkommen

Grattis till köpet av din nya TCL Soundbar! Efter att den är konfigurerad och ansluten kan du uppleva en suverän ljudkvalitet och topmodern design som passar ditt hemunderhållningssystem bäst. Du rekommenderas att läsa igenom denna användarmanual som hjälper dig att ställa in, ansluta och använda produkten enkelt och korrekt.

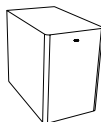
Låt oss börja.

---

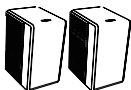
## Vad finns i boxen



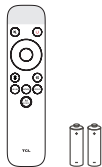
Soundbar



Trådlös subwoofer



Satellithögtalare x 2



Fjärrkontroll  
AAA-batteri x 2



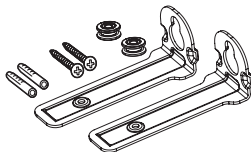
Nätsladd x 2



AC-nätadapter x 2



HDMI-kabel



Väggmonteringssett (för Soundbar)



Väggmonteringssett (för satellithögtalare)



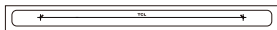
Garantikort



Snabbstartsguide

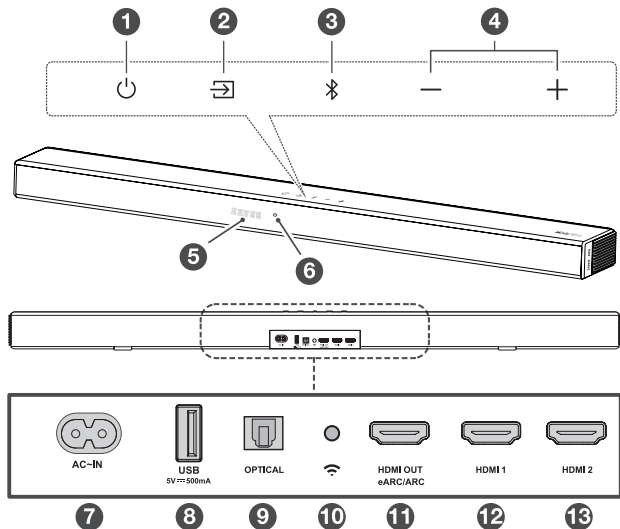


Säkerhetsbroschyr



Väggmonteringsmall

# Översikt över Soundbar



1

Kort tryck för att gå in i viloläge.

Tryck länge för att gå in i standbyläge.

2

Tryck för att växla ljudkälla mellan  
HDMI ARC/HDMI IN/OPT/BT/USB-lägen.

3

Tryck för att välja Bluetooth-funktionen. Tryck och håll  
ned för att gå in i parningsläget.

4 **+ / -**

Tryck för att öka eller minska volymen.

5 **LED-display**

Den visar Soundbar-statusen (t.ex. volymnivå, Soundbar-status).

6 **Vit LED:**

Den visar status för Wi-Fi-anslutning.

7 **AC-ingångsströmkontakt**

8 **USB Typ A-kontakt (endast för musikuppspelning)**

9 **Optisk ingång kontakt**

10 **Knapp för Wi-Fi-inställning**

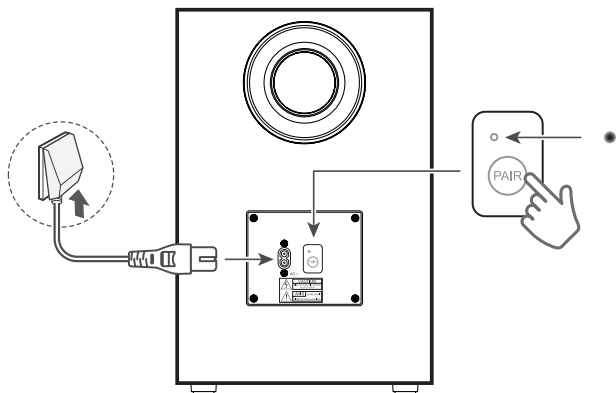
11 **HDMI OUT (eARC/ARC)-kontakt**

12 **HDMI 1 IN-kontakt**

13 **HDMI 2 IN-kontakt**



# Översikt över den trådlösa subwoofern




## 1 AC-ingångsströmkontakt

## 2 Gul LED-indikator

- blinkar långsamt när subwoofern är i standbyläge.
- blinkar snabbt när parning pågår.
- lyser stadigt när parningen är framgångsrik.

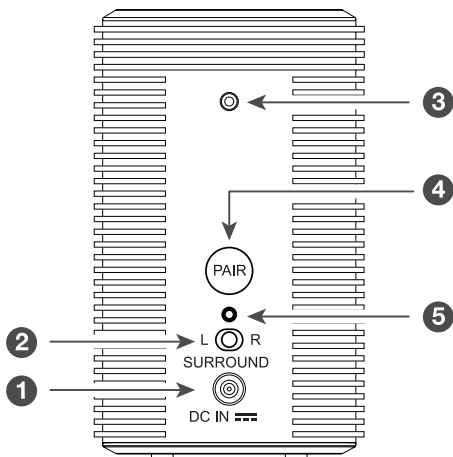
## 3 PAIR

Tryck på knappen på  Soundbar-huvudenheten och håll den intryckt i 5 sekunder. Tryck och håll ner **PAIR**-knappen på subwoofern tills ihopparningen är klar. Och sedan kommer det bärnstensfärgade LED-ljuset att lysa fast på subwoofern.

## Notera

- Manuell ihoppkoppling behövs endast vid felsökning.

# Översikt över satellithögtalarna



- 1 **DC-ingångsströmkontakt**
- 2 **Kopplingsbrytare: Ställ in ljudet till vänster eller höger surroundhögtalare**
- 3 **Skruvhål: Montera väggmonteringsskruvarna här.**
- 4 **Knapp för parning: Aktivera kopplingen mellan satellithögtalaren och den huvudsakliga soundbar-enheten.**
- 5 **Parvisningar**
  - Blinkar långsamt: Inte parat / kommer att paras
  - Snabbt blinkande: I parning
  - Konstant på: Ansluten / parat

---

# Ställ in ditt Soundbar-system

## Anteckningar

- Se till att du läser all säkerhetsinformation innan du monterar Soundbar-huvudenheten på väggen.
- Se till att du använder skruvar som tillhandahålls eller specificeras av den auktoriserade tillverkaren.
- TCL Overseas Marketing Limited tar inget ansvar för olyckor eller skador orsakade av felaktig väggmontering och skruvinstallation eller otillräcklig vägghållfasthet, etc.
- Ytterligare verktyg (medföljer ej) krävs för installationen.
- Du kan välja att placera din Soundbar under mitten av TV:n eller montera den på väggen.

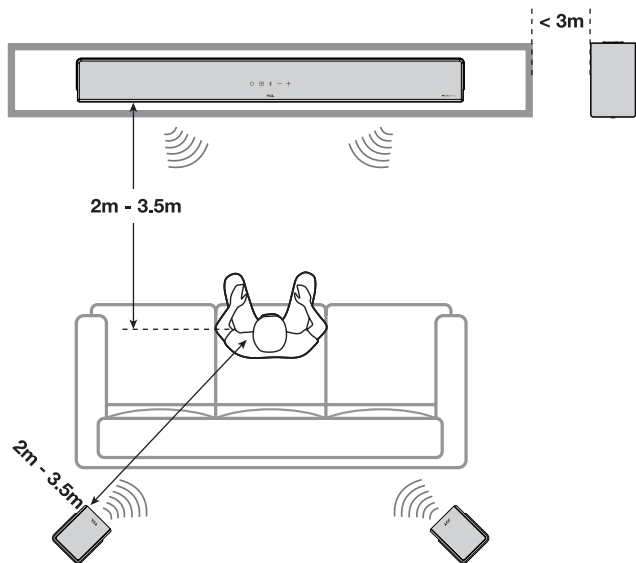
---

## Leta reda på din Soundbar och subwoofer / satellithögtalare

Den idealiska platsen att placera Soundbar-huvudenheten är direkt under TV:n.

Det rekommenderas att du placerar Soundbar-huvudenheten ovanpå skåpet och direkt under mitten av TV:n.

Avståndet mellan subwoofern / satellithögtalarna och Soundbar-huvudenheten bör vara mindre än 3 meter.



## AI akustisk anpassning

AI Acoustic Adaptation är en kalibreringsteknik i rummet utvecklad av TCL Audio Labs. För att använda den här funktionen måste du ladda ner TCL Home-appen och följa instruktionerna.

Denna Sound Blaster kan styras helt av TCL-HOME-appen. Obegränsade funktioner, inklusive ström, volym, ingång, effekter, nivåer, lägen, AI-ljudanpassning, etc. Dessutom hjälper TCL Home-appen dig att utforska fler smarta funktioner än bara en Sound Blaster. Ladda ner från App Store.



Available on the  
**App Store**



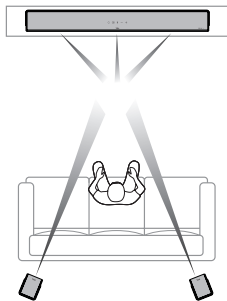
GET IT ON  
**Google Play**

### Före AI akustikanpassning

Högtalaravstånd, ljudtrycksnivå och frekvenssvar är alla olikformiga. Beroende på din plats och lokal.

### Efter AI akustisk anpassning

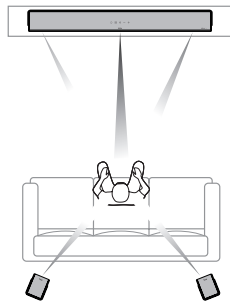
Högtalaravstånd, ljudtrycksnivå och frekvensrespons är alla balanserade. Beroende på din plats och lokal.



Ljudfältet kommer att mätas av telefonen och mikrofonen.

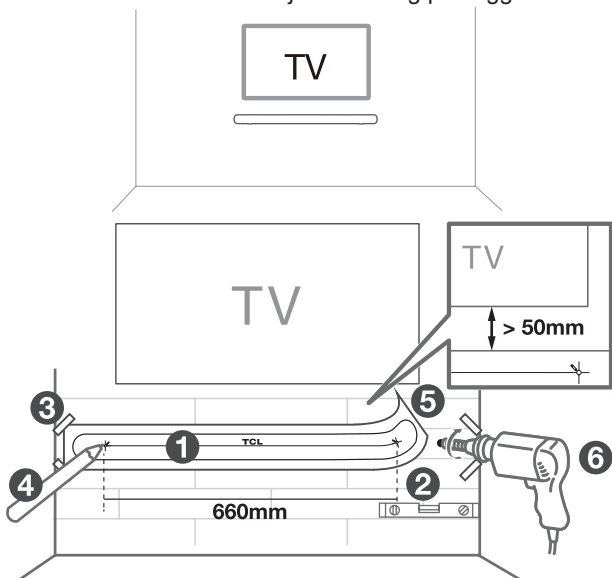
### Kalibrering

TCL Home-appen analyserar data som tas emot från telefonens mikrofon och skickar justeringsdata till Sound Blaster.

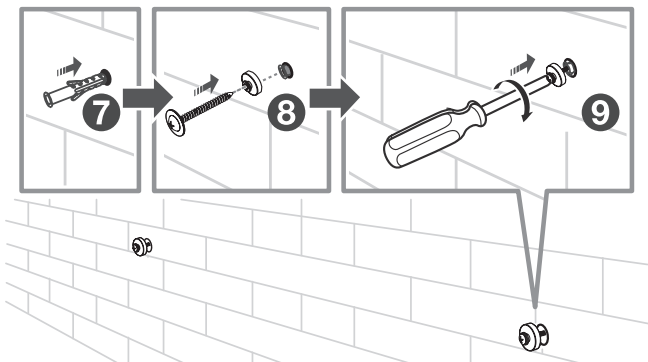


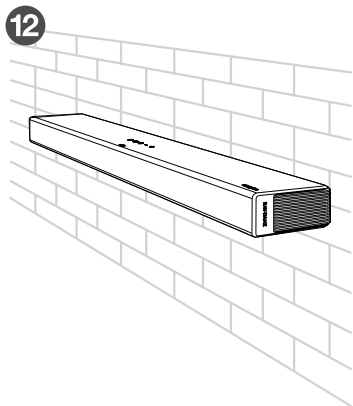
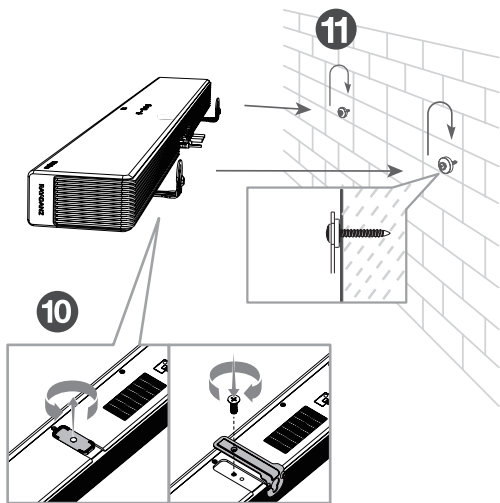
# Montera din Soundbar på väggen

- 1 Placera den medföljande väggmonteringsmallen på väggen.  
Se till att väggmonteringsmallen är minst 5 cm under mitten av TV:n.
- 2 Använd en nivå för att se till att väggmonteringsmallen är korrekt placerad.
- 3 Använd tejp för att fästa väggmonteringsmallen ordentligt på väggen.
- 4 Markera på väggen med varje markering på mallen genom monteringshålen.
- 5 Ta bort väggmonteringsmallen.
- 6 Borra ett skruvhål vid varje markering på väggen.



- 7 Sätt in de medföljande skruvarna i hålet i väggförankringarna.
- 8 Sätt in hylsorna i hålet i väggankrarna.
- 9 Fäst och dra åt väggfästets skruvar på väggen.
- 10 Skruva av gummikuddarna från soundbaren.  
(Reservera gummikuddarna för framtida bruk)  
\* Gummikuddarna kan användas som soundbarmattor när du lägger soundbaren på bordet  
Skruva fast väggfästena på soundbaren.
- 11 Häng Soundbar på skruvarna.
- 12 Säkerställ att soundbaren är stabil och säkert upphängd på väggen.





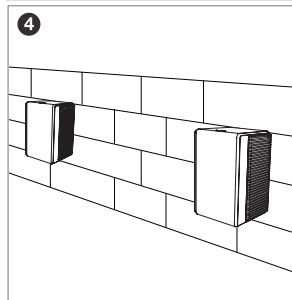
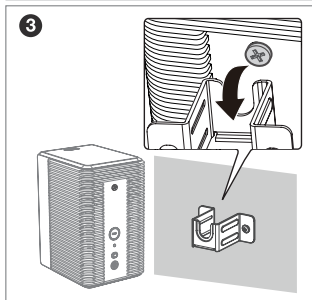
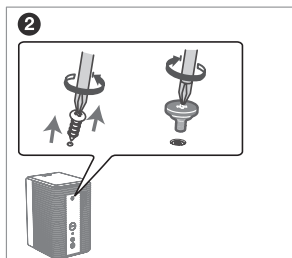
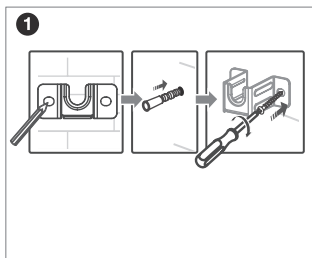


## Anteckningar

- Kontrollera installationsplatsen innan du monterar Soundbar på väggen (se "Montera Soundbar på väggen" på sidan 13).
- Du kan överväga att ansluta kablarna först innan du monterar Soundbar på väggen.

---

## Montera satellithögtalare på väggen



---

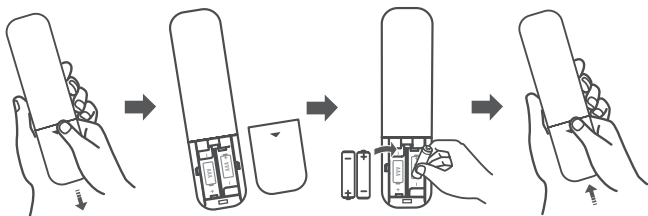
# Installera/byt ut batterierna i fjärrkontrollen

## Varningar

- Risk för explosion om batteriet byts ut felaktigt. Ersätt endast med samma eller motsvarande typ.

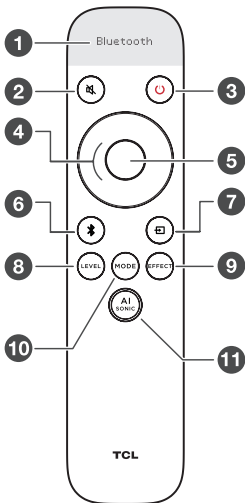
## Varning

- Batteriet innehåller perkloratmaterial, hantera det varsamt. För information, se [www.dtsc.ca.gov/hazardouswaste/perchlorate](http://www.dtsc.ca.gov/hazardouswaste/perchlorate)
- 1 Öppna batterifacket och ta bort de gamla batterierna om det behövs.
  - 2 Placera två nya AAA-batterier (zink-mangan-batterier) i batterifacket med rätt polaritet (+/-).
  - 3 Stäng batterifacket.



Installationen är klar. Soundbar är redo att användas.  
Mer information om hur du får tillgång till olika anslutningsalternativ på din Soundbar finns i följande kapitel.

# Översikt över fjärrkontrollen



- 1 Skärmvisning.
- 2 Kort tryck: Stänger av / upp ljudet.
- 3 Kort tryck: på / vila  
Långt tryck: standby.
- 4 Up/Down (Upp/Ned): öka/minska volymen  
Left/Right (Vänster/Höger): Växla till föregående/nästa musik (Under Bluetooth- eller USB-läge)
- 5 Kort tryck: Spela upp / pausa.
- 6 Långt tryck: Bluetooth-parkoppling  
Kort tryck: växlar till Bluetooth-läge.

- 7 Kort tryck för att ange menyn inmatningskälla  
Håll kort tryck eller använd Up/Down/Left/Right (Upp/  
Ned/Vänster/Höger) för att växla: HDMI-eARC / Optical  
(Optisk) / USB / Bluetooth / HDMI 1 / HDMI 2.
- 8 Kort tryck för att komma in på Nivå-menyn Växla mellan  
olika nivåalternativ<sup>[1]</sup> med Left/Right (vänster/höger).  
Använd Up/Down (Upp/Ned) för att justera värdet
- 9 Kort tryck för att ange Effekt-menyn  
Använd Left/Right (Vänster/Höger) för att växla mellan  
olika effektalternativ<sup>[2]</sup>  
Använd Up/Down (Upp/Ned) för att justera effekt ON/  
OFF eller 1/2/3 Effekt
- 10 Kort tryck för att komma in på menyn ljudlägen  
Håll kort tryck eller använd Up/Down/Left/Right (Upp/  
Ned/Vänster/Höger) för att växla ljudlägen: Standard,  
Voice, Music, Movie, Game, Sports (Standard, Röst,  
Musik, Film, Spel, Sport).
- 11 Kort tryck för att komma in i AI Sonic-Adaptation<sup>[3]</sup> Menu.  
Kort tryck på "Up/Down (Upp/Ned)" för att byta olika AI  
Sonic Anpassning: Standard / Sonic 1 / Sonic 2 / Sonic 3

[1] Nivåalternativ: Bass, Treble, Dialogue, SurrVol, Av Sync.

[2] Effektalternativ: Bass Boost, Surround Enhance, Pass  
through, Night, NEURALX, DRC, LED Dim.

[3] AI-Sonic Adaptation: Läs mer på sidan 11.

### **Notera:**

Fabriksläge: Långt tryckläge+Stäng av ljudet tillsammans i 5 sekunder.

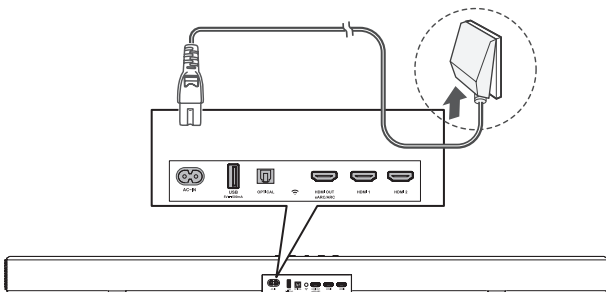
# 3 Ansluta Soundbar-systemet

När du har fixerat Soundbars position kan du börja ansluta den till TV:n eller andra enheter och lyssna på ljudet via Soundbar. Se till att du har stängt av ljudet på din TV eller enhet. För information, se användarhandboken för din TV eller enhet.

---

## Anslut din soundbar till strömförsörjningen

- 1 Se till att du har gjort alla andra anslutningar innan du ansluter Soundbar till strömförsörjningen.
- 2 Se till att nätpänningen överensstämmer med ditt lands säkerhetsstandarder (se 'Specifikationer' på sidan 39)
- 3 Koppla in den ena änden av den medföljande nätsladden på Soundbar och den andra änden till väggens eluttag.



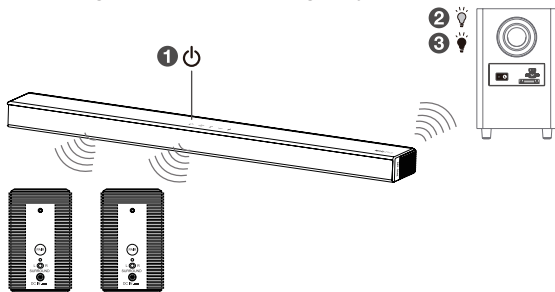
# Anslut din trådlösa subwoofer / satellithögtalare till soundbaren

När den trådlösa subwoofern / satellithögtalarna är anslutna kan du njuta av kraftfulla, djupa basljud och en verkligt uppslukande ljudupplevelse.

ATT SUBWOOFERN OCH SATELLITHÖGTALARNA HAR KOPPLATS IHOP MED SOUNDBARENS HUVUDENHET VID FÖRSTA ANVÄNDNINGEN. Om det uppstår problem kan du utföra följande steg för att manuellt koppla ihop en enhet:

Kontrollera att både Soundbar och den trådlösa subwoofern / satellithögtalarna är anslutna till strömförsörjningen och är påslagna.

- Tryck länge på **PAIR** knappen på subwoofern / satellithögtalarna i 3 sekunder tills indikatorlampan blinkar snabbt.
- Tryck länge på **↔** soundbaren i 5 sekunder tills "SETUP PAIR" visas på soundbaren.
- När indikatorlampan lyser fast på subwoofern eller satellithögtalarna har kopplingen lyckats.



# Anslut med HDMI-kabeln

## Notera

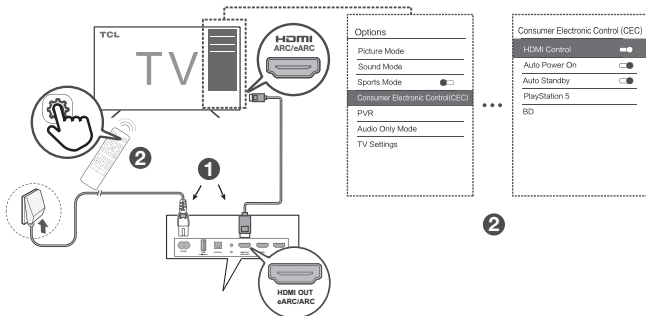
- Se till att din TV eller enhet stöder HDMI ARC-funktionen. För information, se användarhandboken för din TV eller enhet.

Anslut den ena änden av HDMI-kabeln till HDMI ARC-ingångskontakten på Soundbar och den andra änden till HDMI ARC-utgångskontakten på din TV eller enhet.

Följ stegen nedan för att få bästa möjliga ljudupplevelse med HDMI-kabeln:

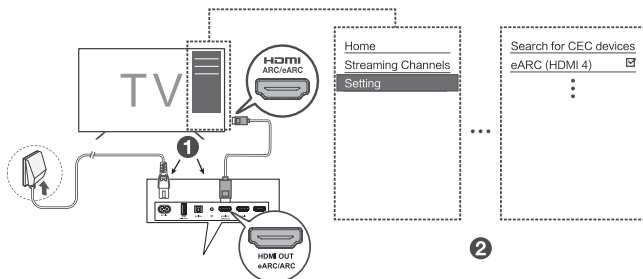
För TCL TV:

- 1 Anslut HDMI-kabeln från HDMI-gränssnittet (ARC) på Soundbar till HDMI-gränssnittet (ARC/eARC) på TV:n. Anslut nätsladden.
- 2 Aktivera CEC-funktionen i inställningarna för TCL TV.



För andra TV-märken:

- 1 Anslut HDMI-kabeln från HDMI-gränssnittet (ARC) på Soundbar till HDMI-gränssnittet (ARC/eARC) på TV:n. Anslut nätsladden.
- 2 Aktivera CEC-funktionen i TV:ns inställningar.



- ★ Namnet på CEC-funktionen (Consumer Electronic Control) kan skilja sig åt beroende på TV tillverkare. Denna funktion kan kallas CEC, Anynet+, SimpLink, BRAVIA Link, EasyLink eller VIERA Link. Se din TV:s användarmanual för mer information.



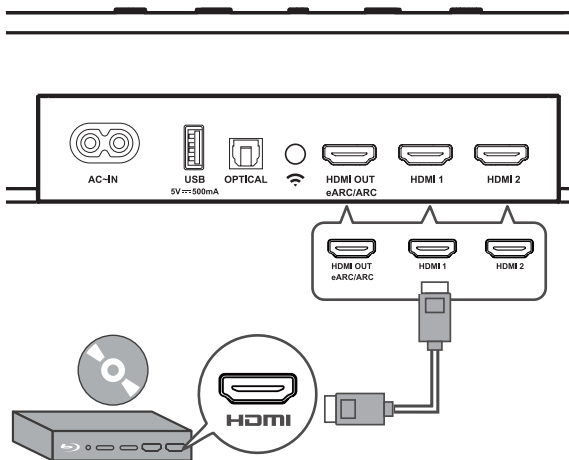
---

## Frivillig: Anslut din Blu-ray-spelare

För att underlätta användningen rekommenderas att du ansluter en Blu-ray-spelare till TV:n och använder Soundbar via HDMI-ARC. Om du vill njuta av **Dolby TrueHD**-baserat **Atmos** -innehåll som inte alla TV-apparater stöder via HDMI-ARC kan du ansluta din Blu-ray-spelare direkt till Soundbar via HDMI-in-porten.

### Anteckningar

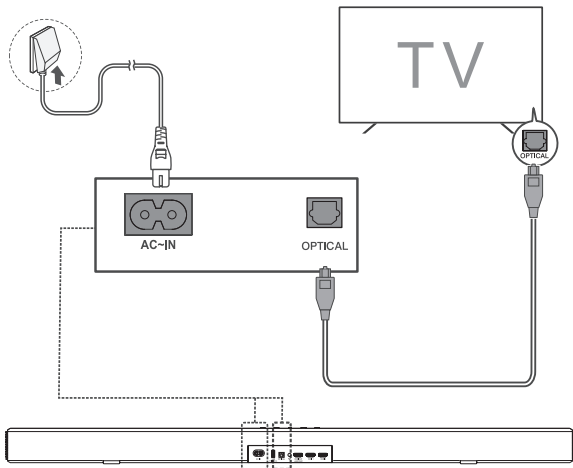
- Soundbar skickar videosignalen till TV:n. Om det misslyckas slår du på Soundbar och försöker igen.
- HDMI-ingången stöder UHD (4K) och att den även kan användas för spelkonsoler för att njuta av Dolby Atmos-ljud.



---

## Anslut med den optiska kabeln

- 1 Ta bort skyddslocken från den optiska kabeln vid behov.
- 2 Anslut ena änden av den fiberoptiska kabeln till Soundbars optiska ingångsjack och den andra änden till TV:ns eller enhetens optiska utgång.



### Notera

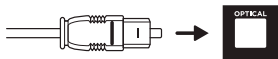
- Om det inte finns något ljud från Soundbar, försök att aktivera PCM-signalen på din TV eller enhet. PCM används för att konvertera analoga ljudsignaler till digitala ljudsignaler i de flesta enheter. För mer information om hur du aktiverar PCM-signalutgången, se användarhandboken för din TV eller enhet.

---

# Hur du ställer in din Soundbar med fiberoptisk kabel



Böj eller böj inte den optiska kabeln (SPDIF) eftersom den är ömtålig och lätt kan skadas och gå sönder.



För att få bästa möjliga ljudupplevelse med den optiska kabeln:

- 1 Tryck på hemknappen på din TCL TV Remote.
- 2 Navigera till **alternativet Ljud** under **Inställningar**.
- 3 Avmarkera alternativet **"TV-högtalare aktiverad"**.
- 4 Under **S/PDIF** och **ARC**, välj **PCM-Stereo**.

## Anteckningar



- *Olika enheter kan ha olika menyalternativ.*
- *Enheter som Blu-ray-spelare, set-top-boxar etc. är också tillämpliga.*

---


# Anslut Soundbar till din Bluetooth-enhet

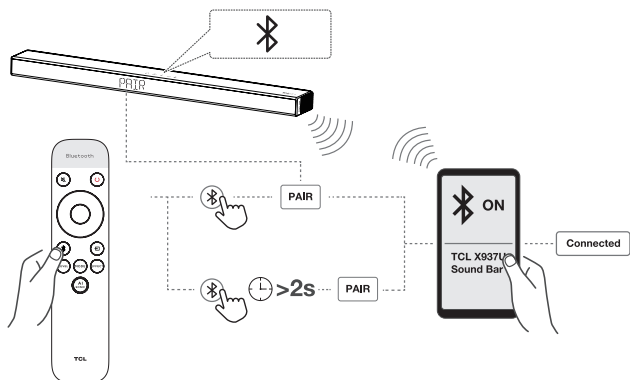
## Anteckningar

- Se till att din trådlösa enhet stöder Bluetooth-funktionen.
- Räckvidden mellan Soundbar och din Bluetooth-enhet är cirka 10 meter (det finns inget hinder mellan Bluetooth-enheten och Soundbar).

- 1 Dryck på  den övre panelen på din Soundbar eller på fjärrkontrollen för att slå på Soundbar.
- 2 Håll nedtryckt på den  övre panelen på din Soundbar eller på fjärrkontrollen.  
→ PFIIR visas på LED-displayen. Soundbar är redo att kopplas ihop.
- 3 Slå på din Bluetooth-enhet och aktivera dess Bluetooth-funktion.
- 4 Välj **TCL X937U Sound Bar** i Bluetooth-enhetens parningslista.  
→ Du hör ett tydligt dubbelpip ljud.  
→ Du ser "Connected" (ansluten) på skärmen.

## Dricks

- Om du inte hittar modellnamnet **TCL X937U Sound Bar** på Bluetooth-enheten trycker du på  fjärrkontrollen och håller den intryckt. Du får se PFIIR. Nu kommer Soundbar in i parningsläget.

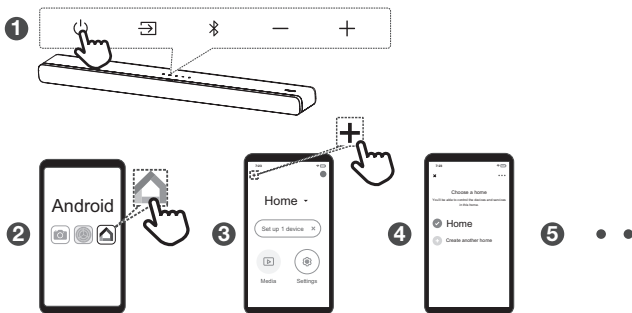


Soundbar-systemet är nu konfigurerat och redo att användas.

- 5 För att koppla bort Bluetooth-funktionen kan du:
- trycker på Soundbar eller fjärrkontrollen för att byta till en annan källa, eller
  - avaktivera Bluetooth-funktionen på din enhet.

## Lägg till i Google home

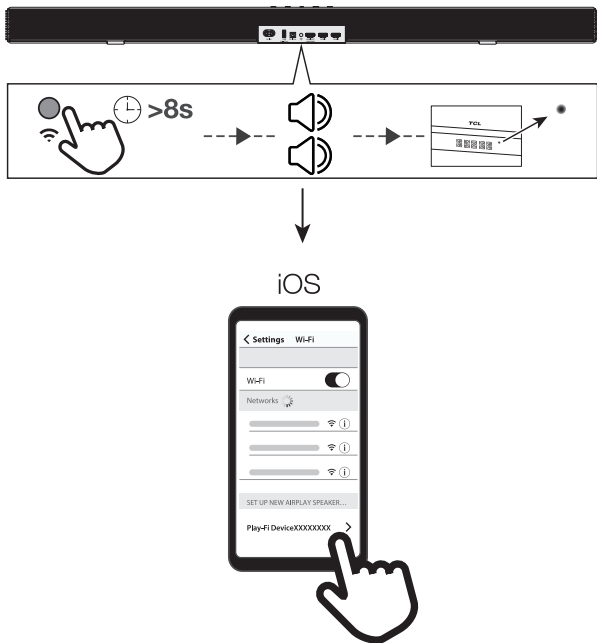
1. Slå på Soundbar.
2. Öppna Google Home-appen på en Android-telefon och fortsätt med steg 3.
3. Se till att du är inloggad i Google Home-appen och följ instruktionerna på skärmen för att slutföra installationsprocessen.
4. När installationen är klar via steg 3 är du nu ansluten till ditt nätverk och Wi-Fi. Nu kan du använda Chromecast inbyggd från vilken enhet som helst i samma nätverk.



---

## Lägg till i AirPlay 2

1. Slå på Soundbar.
2. På en iOS-enhet, gå till Settings (Inställningar) > Wi-Fi och fortsätt med steg 3.
3. För Airplay 2 letar du efter "TCL X937U Soundbar" under "SETUP AS NEW AIRPLAY SPEAKER" i Settings > Wi-Fi (Inställningar > Wi-Fi) och slutför installationen.
4. När installationen är klar via steg 3 är du nu ansluten till ditt nätverk och Wi-Fi. Nu kan du njuta av AirPlay från vilken enhet som helst på samma nätverk.



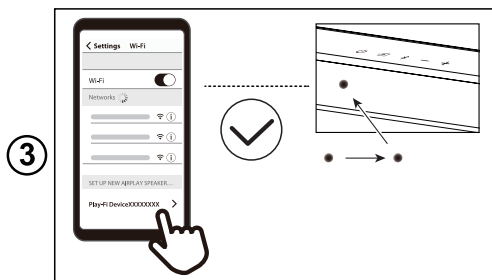
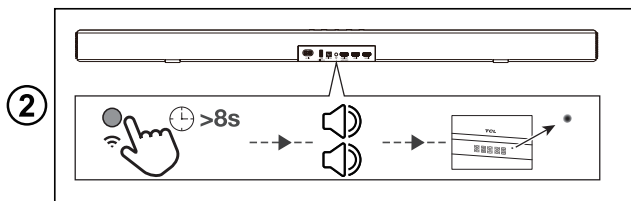
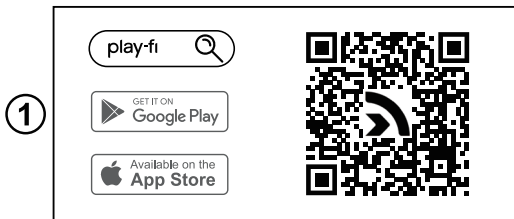
---

## Använd Spotify Connect

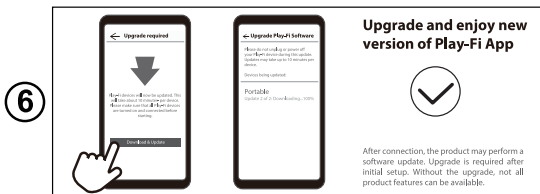
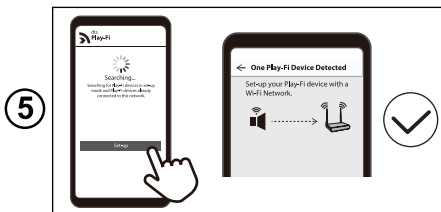
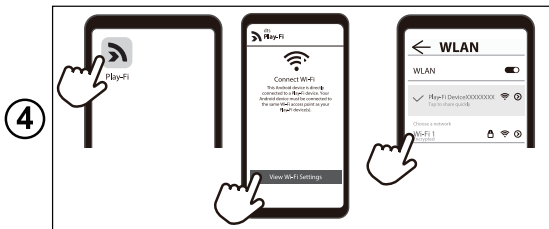
För att använda Spotify, följ stegen nedan:

1. Skanna QR-koden eller sök i App Store för att ladda ner Spotify App.
2. Tryck på knappen på baksidan av soundbaren i mer än 8 sekunder. Du hör två pip och ser att lysdioden börjar blinka och sedan lyser ordentligt.

3. Välj Play-Fi-enheten på telefonen.
4. Öppna Play-Fi-appen och anslut till ett Wi-Fi-nätverk.
5. Konfigurera en Wi-Fi-enhet med ett Wi-Fi-nätverk.
6. Ladda ner och uppdatera Play-Fi-appen. Då kan du njuta av funktionerna i den nya versionen av appen.



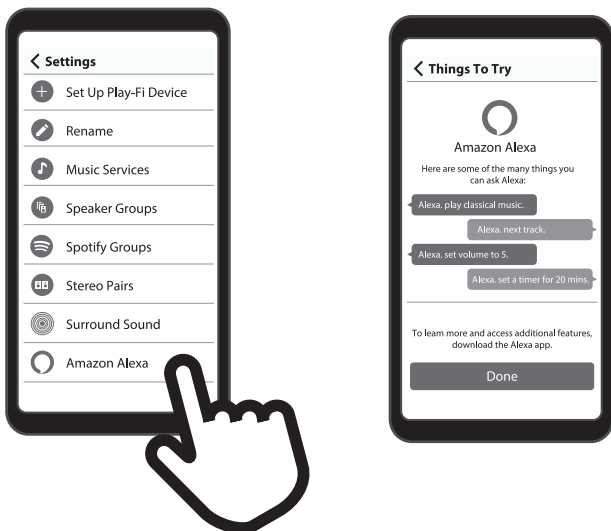




## Lägg till i Amazon Alexa

1. Reparera Play-Fi-appen och Wi-Fi-nätverket och slutför alla uppdateringsprocedurer.
2. Appen bör automatiskt uppmana dig att länka den till ditt Amazon-konto. Eller genom att gå in i Play-Fi-appens inställningar och välja alternativet Amazon Alexa.

3. Beroende på din plats kan du bli ombedd att välja ditt standardspråk för Alexa. Alexa kommer att fråga efter ditt Amazon-konto när det är klart, men det bör automatiskt tillämpa inloggningsuppgifterna åt dig om du har använt Amazon-inloggning eller autentisering på enheten tidigare.
4. Om du länkar ditt Amazon-konto till en Play-Fi-produkt som inte har en mikrofon, måste du be Echo, Dot eller liknande produkt att "Discover Devices (Upptäcka Enheten)" för att din nya produkt ska kännas igen.

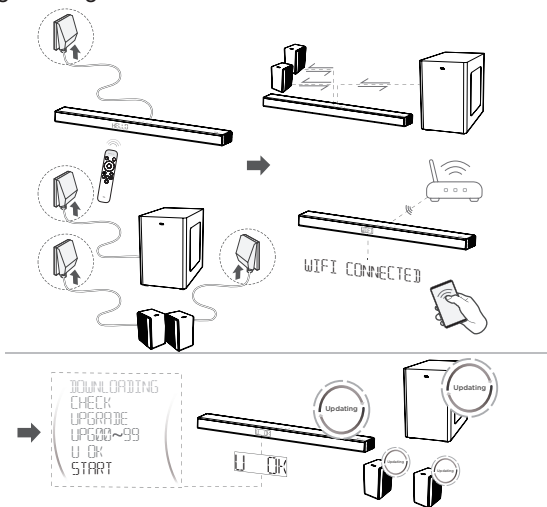


# Firmware-uppdatering online

Automatisk upptäckt och uppgradering av Soundbar-programvaran.

1. Se till att Soundbar, subwoofer och satellithögtalare är igång.
2. Kontrollera att Soundbar, subwoofer och satellithögtalare har lyckats kopplas ihop.
3. Se till att Soundbar är ansluten till ett Wi-Fi-nätverk (se steg för Wi-Fi-anslutning på sidan 28/29/30/32).
4. Du kommer att se följande LED-indikationer:  
DOWNLOADING >> CHECK > UPGRADE > UPG00~99 > U OK > START (NEDLADDNING >> KONTROLL > UPPGRADERING > UPG00~99 > U OK > START)

Notera: Avbryt inte Soundbar och subwoofer under uppgraderingen.




# 4 Använd Soundbar-systemet

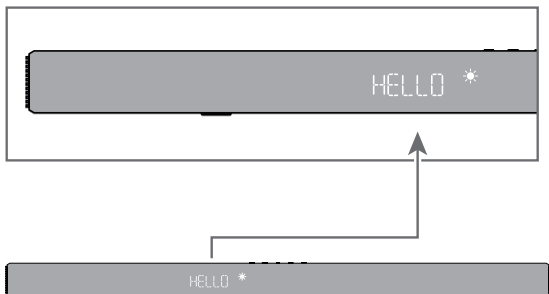
---

## Använd Soundbar med den övre panelen eller fjärrkontrollen

1 Kontrollera att Soundbar är korrekt ansluten till strömförsörjningen och källorna.

2 Tryck på  på den övre panelen på Soundbar-huvudenheten eller på fjärrkontrollen för att byta till rätt källa.

LED-displayen på Soundbar ger dig information om Soundbars status.



	Status för soundbar	Status för LED-display
<b>Effekt</b>	<b>Slå på</b>	HELLO
	<b>Stäng av</b>	STDBY / SLEEP
<b>Källa</b>	<b>HDMI eARC/ARC</b>	ARC / eARC
	<b>Optisk</b>	OPT
	<b>USB</b>	USB
	<b>Blåtand</b>	BT
	<b>HDMI 1</b>	HDMI1
	<b>HDMI 2</b>	HDMI2
<b>Blåtand</b>	<b>Sökningsläge (blinkande)</b>	BT
	<b>Parningsläge</b>	PAIR
<b>Volymkontroll</b>	<b>Volymnivå</b>	V 36
	<b>Minsta volym uppnådd</b>	MIN
	<b>Maximal volym uppnådd</b>	MAX
	<b>Stänga av</b>	MUTE
<b>NIVÅ</b>	<b>BASS (+/-)</b>	BAS-S / BAS+S
	<b>TREBLE (+/-)</b>	TRE-S / TRE+S
	<b>SurrVol (+/-)</b>	SR-S / SR+S
	<b>Dialog</b>	DIAL0 / DIAL6
	<b>Av Sync</b>	SYNC
<b>Ljudlägen</b>	<b>Standard/Voice/Music/ Movie/Game/Sports (Standard/Voice/Musik/ Film/Spel/Sport)</b>	STANDARD VOICE MUSIC MOVIE GAME SPORT
	<b>BassBoost</b>	BASBST ON / BASBST OFF
<b>Ljud EFFECT</b>	<b>SurrEnhan</b>	SURENH ON / SURENH OFF
	<b>Pass Throu</b>	PASSTH ON / PASSTH OFF
	<b>Natt</b>	NIGHT ON / NIGHT OFF
	<b>NEURALX</b>	DTSNEU ON / DTSNEU OFF
	<b>DRC</b>	DTSARC LOW / DTSARC MID / DTSARC HIGH
	<b>LED DIM</b>	DIM 1 / DIM 2 / DIM 3

**Notera:** Efter att du har slagit på Soundbar, om ingen åtgärd utförs på Soundbar eller fjärrkontrollen under 10 sekunder, kommer alla LED-indikatorer på Soundbar att stängas av och tändas igen när driften återupptas.

**Dricks:** Du kan använda mer avancerade funktioner på fjärrkontrollen (se "Översikt över fjärrkontrollen" på sidan 18).

---

## Lyssna på musik från din Bluetooth-enhet

- 1 Se till att din enhet stöder A2DP och/eller AVRCP. För information, kontrollera specifikationen för din enhet.
- 2 Para ihop din Bluetooth-enhet med Soundbar (se "Ansluta Soundbar till din Bluetooth-enhet" på sidan 27).
- 3 Börja lyssna på musik som är lagrad på Bluetooth-enheten via Soundbar.
  - Om din Bluetooth-enhet stöder A2DP kan du lyssna på musik, men du kan inte styra uppspelningen.
  - Om din Bluetooth-enhet stöder AVRCP kan du lyssna på musik och styra musikuppspelningen med fjärrkontrollen. Tryck på mittknappen för att pausa eller återuppta musikuppspelningen. Tryck på Left/Right (Vänster/Höger) för att hoppa till föregående/nästa spår.

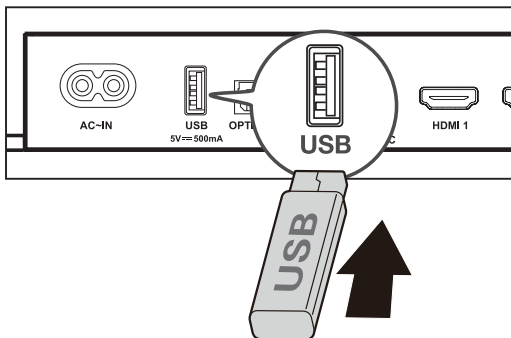
### Notera

- Räckvidden mellan Soundbar och din Bluetooth-enhet är cirka 10 meter (det finns inget hinder mellan Bluetooth-enheten och Soundbar).

---

## Använd USB-kabeln eller enheten för musikuppspelning

- Tryck  $\blacktriangleleft$ /OK på fjärrkontrollen för att lyssna på/ pausa/återuppta musiken.
- Tryck på Left/Right (Vänster/Höger)-knapparna på fjärrkontrollen för att hoppa till föregående eller nästa spår.
- Tryck på up/down (Upp/Ned)-knapparna för att öka eller minska volymen.



### Dricks

- Denna Soundbar kan stödja USB-enheter med ett maximalt minne på 64 GB, och filformatet som stöds är MP3.
- Musik i mappar på USB-enheten bör finnas inom 5 (inklusive 5) katalognivåer. Annars kan Soundbar inte upptäcka musiken.

# 5 Specifikationer

## produktnamn

7.1.4 Kanals soundbar med Play-Fi / Dolby Atmos / DTS:X

### Soundbar

- Strömförsörjning: AC 100-240V~50/60Hz
- Strömförbrukning: 58W
- Strömförbrukning i standbyläge:  $\leq 0,5W$   
Impedans:  $8\Omega \times 7$
- Frekvenssvar: 160 Hz - 20 KHz
- Mått (BxHxD): 1050 x 65 x 120 (mm)
- Vikt: 4,1 kg
- Driftstemperatur:  $0^{\circ}C - 45^{\circ}C$

### Trådlös subwoofer

- Strömförsörjning: AC 100-240V~50/60Hz
- Strömförbrukning: 40W
- Strömförbrukning i standbyläge:  $\leq 0,5W$   
Impedans:  $3\Omega$
- Frekvenssvar: 40 Hz - 120 Hz
- Frekvensomfång: 5732 MHz - 5848 MHz
- Max sändningseffekt: 13 dBm
- Mått (BxHxD): 240 x 400 x 365 mm
- Vikt: 7,8 kg

### Satellithögtalare

- Strömförsörjning: DC 24V --- 1,5A
- Strömförbrukning: 20W
- Strömförbrukning i standbyläge:  $\leq 0,5W$   
Impedans:  $8\Omega \times 4 (2 \times 2)$
- Frekvenssvar: 40 Hz - 120 Hz
- Frekvensomfång: 5732 MHz - 5848 MHz
- Max sändningseffekt: 13 dBm
- Mått (BxHxD): 96 x 120 x 160 (mm)
- Vikt: 0,96 kg

### Blåtand

- Bluetooth-version: 5.0, Bluetooth-profil - Bluetooth-stereo stöds (Advanced Audio Distribution Profile - A2DP; Audio Video Remote Control Profile - AVRCP)



- Frekvensomfång: 2402 Mhz – 2480 Mhz
- Max sändningseffekt: 15 dBm

### Fjärrkontroll

- Avstånd/vinkel: 6m/30°
- Batterityp: 1,5V AAA-batteri x 2, utbytbar av användaren.

### Wi-Fi

WLAN standard	IEEE802.11a/b/g/n/ac
säkerhet	WPA2TM/WPATM
Frekvensområde	2,4 GHz-bandet (1-13 ch)/5 GHz-bandet

### För EU

2412 MHz till 2472 MHz  
 5180 MHz till 5320 MHz  
 5500 MHz till 5700 MHz  
 5745 MHz till 5850 MHz

Maximal effekt (EIRP) 20 dBm

## 6 Observera

### Försäkran om överensstämmelse

Härmed förklarar TCL Overseas Marketing Limited att denna radioutrustning är i överensstämmelse med direktiv 2014/53/EU och relevanta lagstadgade krav i Storbritannien. Den fullständiga texten till förklaringen om överensstämmelse finns på följande Internetadress: <http://www.tcl.com> gå till Support och ange modellnamnet. Denna utrustning kan användas i alla EU-länder och i Storbritannien.

EU:s försäkran om överensstämmelse kan laddas ner direkt på [www.tcl.com](http://www.tcl.com) på motsvarande produkts nedladdningssida i den lokala regionen.

### Begränsningar i 5 GHz-bandet:

Frekvensområdet 5150 till 5350 MHz är begränsat till

inomhusbruk endast i: AT, BE, BG, CH, CY, CZ, DE, DK, EE, EL, ES, FI, FR, HR, HU, IE, IS, IT, LI, LT, LU, LV, MT, NL, NO, PL, PT, RO, SE, SI, SK, TR, UK(NI).

I enlighet med relevanta lagstadgade krav i Storbritannien är frekvensområdet 5150 till 5350 MHz begränsat till inomhusbruk endast i Storbritannien.

---

## Kassering av din gamla produkt och ditt batteri



Din produkt är designad och tillverkad med högkvalitativa material och komponenter, som kan återvinnas och återanvändas.



Denna symbol på en produkt betyder att produkten omfattas av det europeiska direktivet 2012/19/EU.



Den här symbolen betyder att produkten innehåller ett batteri som omfattas av det europeiska direktivet 2013/56/EU.

som inte kan bortskaffas med normalt hushållsavfall. Informera dig själv om det lokala separata insamlingssystemet för elektriska och elektroniska produkter och batterier. Följ lokala regler och kassera aldrig produkten och batterierna tillsammans med vanligt hushållsavfall. Korrekt kassering av gamla produkter och batterier hjälper till att förhindra negativa konsekvenser för miljön och människors hälsa.

### Ta bort engångsbatteriet

För att ta bort engångsbatterierna, se avsnittet 'Installera/ byta ut fjärrkontrollens batteri'.

### Miljöskydd och hållbarhet

Vi har utelämnat alla onödiga förpackningar och ser till att det är miljövänligt och hållbart.

---

## Varumärken

---



Ordmärket Bluetooth® och logotyperna är registrerade varumärken som ägs av Bluetooth SIG, Inc. och all användning av sådana märken av TTE Corporation sker under licens. Andra varumärken och handelsnamn tillhör deras respektive ägare.

---



För DTS-patent, se <http://patents.dts.com>. Tillverkad under licens från DTS, Inc. (för företag med huvudkontor i USA/Japan/Kina Taiwan) eller under licens från DTS Licensing Limited (för alla andra företag). DTS, DTS:X, DTS:X-logotypen, DTS, DTS Play-Fi, Play-Fi och logotyperna DTS Play-Fi och Play-Fi är registrerade varumärken eller varumärken som tillhör DTS, Inc. i USA och andra länder. © 2022 DTS, Inc. ALLA RÄTTIGHETER FÖRBEHÅLLNA.

---



För att styra denna AirPlay 2-aktiverade högtalare krävs iOS 11.4 eller senare. Apple, AirPlay, iPad, iPad Air, iPad Pro och iPhone är varumärken som tillhör Apple Inc., registrerade i USA och andra länder.

---



Använd din telefon, surfplatta eller dator som fjärrkontroll för Spotify. Gå till [spotify.com/connect](https://www.spotify.com/connect) för att lära dig hur. Spotify-programvaran är föremål för tredjepartslicenser som finns här: <https://www.spotify.com/connect/third-party-licenses>



Google och Chromecast inbyggd är varumärken som tillhör Google LLC.

---

**HDMI**™

HIGH-DEFINITION MULTIMEDIA INTERFACE

De Adopterade Varumärkena HDMI och HDMI High-Definition Multimedia Interface och HDMIlogotypen är varumärken eller registrerade varumärken som tillhör HDMI Licensing Administrator, Inc. i USA och andra länder.

---



Google och Chromecast inbyggd är varumärken som tillhör Google LLC.

---

COMPATIBLE WITH

**Dolby Vision**

**Dolby Atmos**

Dolby, Dolby Vision, Dolby Atmos, and the double-D symbol are registered trademarks of Dolby Laboratories Licensing Corporation. Manufactured under license from Dolby Laboratories. Confidential unpublished works. Copyright © 2012–2022 Dolby Laboratories. All rights reserved.

---



Amazon, Alexa och alla relaterade logotyper är varumärken som tillhör Amazon.com, Inc. eller dess dotterbolag.

# 7 Vanliga frågor


## Ingen ström

- Se till att nätsladden och AC-ingången är korrekt anslutna.
- Se till att det finns strömförsörjning.
- Se till att Soundbar är påslagen.

## Inget ljud

- Se till att ljudkabeln är ansluten till Soundbar och din enhet.
- Se till att du har valt rätt källa.
- Tryck på upp-knappen för att öka volymen.
- Se till att Soundbar inte är avstängd.

## Låg röst

- Använd fjärrkontrollen för att justera volymen.
- Nattläget kan vara på, tryck på  och använd up/down (upp/ned)-knapparna för att lämna nattläget.

\* Andra EQ:er kan inte väljas i nattläge.

## Fjärrkontrollen fungerar inte.

- Se till att du har valt rätt källa.
- Se till att avståndet mellan fjärrkontrollen och Soundbar är inom räckvidden.
- Se till att batteriet är korrekt isatt och fungerar.
- Se till att fjärrkontrollen är nära Soundbars fjärrsensor.

## Jag hör ett förvrängt ljud.

- Se till att alla kablar är ordentligt anslutna.
- Se till att du har valt rätt källa.
- Se till att TV:n är avstängd om du spelar upp ljud från TV:n.

## Jag kan inte hitta bluetooth-namnet på denna Soundbar på min bluetooth-enhet.

- Se till att Bluetooth-funktionen är aktiverad på din Bluetooth-enhet.
- Se till att Soundbar är ihopparad med din Bluetooth-enhet.

**TCL-stöd:**

Besök [www.tcl.com](http://www.tcl.com)

---

# VI ÄR REDO ATT HJÄLPA

**kontakta oss först  
med eventuella frågor**



**VAR FÖRSIKTIG NÄR DU  
TAR BORT soundbaren**

Copyright © 2022 TCL. Alla rättigheter  
förbehållna.

SV\_X937U-EU\_UM\_V1.0\_20220914

