

TCL

7.1.4 Knals lydplanke med Play-Fi / Dolby Atmos / DTS:X

X937U

Brukermanual



Innhold

1 Før du begynner	3
--------------------------------	----------

2 Velkommen.....	4
-------------------------	----------

Hva er i boksen	4
-----------------------	---

Oversikt over Soundbar	6
------------------------------	---

Oversikt over den trådløse subwooferen	8
--	---

Oversikt over satellithøytalere.....	9
--------------------------------------	---

Sett opp Soundbar-systemet.....	10
---------------------------------	----

Finn soundbar og subwoofer.....	10
---------------------------------	----

Monter sound blaster på vegg.....	13
-----------------------------------	----

Monter satellithøytalere på vegg.....	16
---------------------------------------	----

Sett inn/bytt ut batteriene til fjernkontrollen	17
---	----

Oversikt over fjernkontrollen	18
-------------------------------------	----

Koble til Soundbar-systemet.....	20
---	-----------

Koble soundbar til strøm	20
--------------------------------	----

Koble din trådløse subwoofer/satellithøytaler til soundbar.....	21
--	----

Koble til med HDMI-kabelen	22
----------------------------------	----

Valgfri: koble til Blu-ray-spilleren	24
--	----

Koble til med den optiske kabelen	25
---	----

Retningslinjer for å sette opp soundbar ved hjelp av en optisk kabel	26
---	----

Koble soundbar til Bluetooth-enheten din	27
Legg til i Google home	28
Legg til i AirPlay 2.....	29
Bruk Spotify Connect	30
Legg til amazon alexa	32
Online fastvareoppdatering	34
<hr/>	
4 Bruk Soundbar-systemet.....	35
Bruk soundbar med topppanelet eller fjernkontrollen	35
Lytt til musikk fra Bluetooth-enheten din	37
Bruk USB-kabelen eller enheten for avspilling av musikk	38
<hr/>	
Spesifikasjoner	39
<hr/>	
6 Merknad.....	40
Samsvarserklæring.....	40
Avhending av det gamle produktet og batteriet.....	41
Varemerker	42
<hr/>	
7 Vanlige spørsmål.....	44

1 Før du begynner

- Les og følg nøye alle sikkerhetsinstruksjonene i sikkerhetsvedlegget.
- Denne lydbylken er kun ment for innendørs bruk. Hvis det ved et uhell kommer i kontakt med små mengder vann, må du trekke ut strømmen umiddelbart og bruke en tørr klut for å fjerne vannet.
- Trekk ut lydstangen hvis den ikke brukes i lange perioder eller i tordenvær.
- Sørg for at lydplanken er installert på en solid overflate eller solid veggmontert under TV-en for den beste opplevelsen.
- Bruk bare AAA 1,5V ikke-oppladbare batterier til fjernkontrollen.
- Hvis noen av kablene er synlig skadet eller klemmt, trekker du ut lydstangen og skifter ut kablen.
- Vær forsiktig så du ikke bøyer HDMI-kablen og den optiske kablen skarpt, da de kan påvirke ytelsen.
- Beskytt hørselen din ved å justere til riktig volum. Forhåndsdefinerte og tilpassbare lydinnstillinger er tilgjengelige for din lyttekomfort.

2 Velkommen

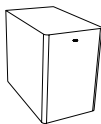
Gratulerer med kjøpet av din nye TCL Soundbar! Etter at den er satt opp og koblet til, kan du oppleve en suveren lyd kvalitet og topp moderne design som passer best til hjemmeunderholdningssystemet ditt. Det anbefales at du leser gjennom denne brukerhåndboken som hjelper deg med å sette opp, koble til og betjene produktet enkelt og riktig.

La oss komme i gang.

Hva er i boksen



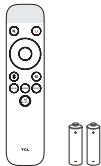
Soundbar



Trådløs subwoofer



Satellitthøytaler x 2



Fjernkontroll
AAA-batteri x 2



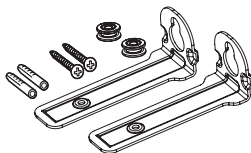
AC strømledning x 2



AC strømadapter x 2



HDMI-kabel



Veggmonteringssett (for
Soundbar)



Veggmonteringssett (for
Satellitthøytaler)



Garantikort



Hurtigstartveiledning

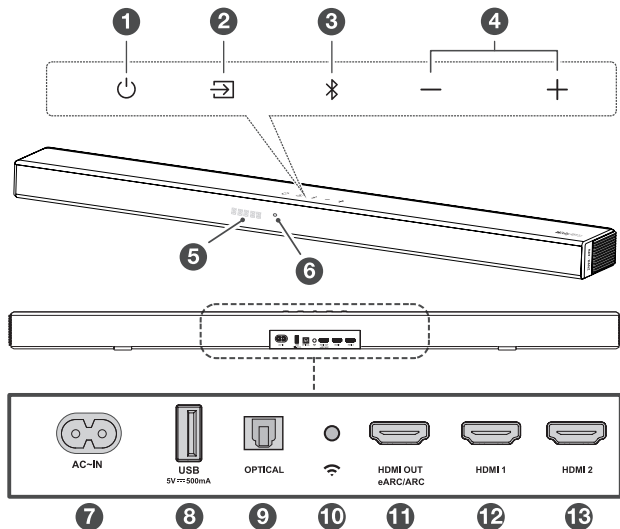


Sikkerhetsvedlegg



Veggmonteringsmal

Oversikt over Soundbar



1 

Kort trykk for å gå inn i hvilemodus.

Langt trykk for å gå inn i ventemodus.

2 

Trykk for å bytte lydkilde mellom

HDMI ARC/HDMI IN/OPT/BT/USB-moduser.

3 

Trykk for å velge Bluetooth-funksjonen. Trykk og hold for å gå inn i paringsmodus.

4 **+ / -**

Trykk for å øke eller redusere volumnivået.

5 **LED display**

Den indikerer Soundbar-statusen (f.eks. volumnivå, Soundbar-status).

6 **Hvit LED:**

Den indikerer Wi-Fi-tilkoblingsstatus.

7 **Strømkontakt for vekselstrøm**

8 **USB Type A-kontakt (bare for musikkavspilling)**

9 **Optisk inngangskontakt**

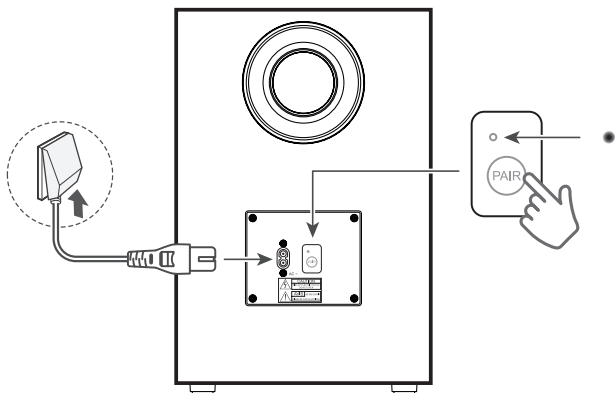
10 **Wi-Fi-oppsettknapp**

11 **HDMI OUT (eARC/ARC)-kontakt**

12 **HDMI 1 IN-kontakt**

13 **HDMI 2 IN-kontakt**

Oversikt over den trådløse subwooferen




1 Strømkontakt for vekselstrøm

2 Gul LED-indikator

- blinker sakte når subwooferen er i standby-modus.
- blinker raskt når sammenkobling pågår.
- forblir på når sammenkoblingen er vellykket.

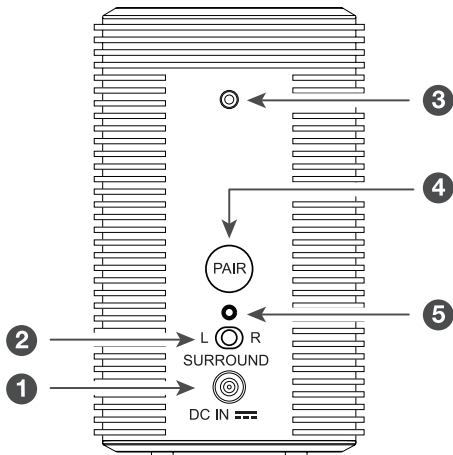
3 PAIR (PAR)

Trykk og hold  knappen på hovedsoundbar-enheten i 5 sekunder. Trykk og hold **PAIR (PAR)**-knappen på subwooferen til sammenkoblingen er fullført. Og da vil det gule LED-lyset lyse fast på subwooferen.

Merk

- Manuell sammenkobling er kun nødvendig i tilfelle feilsøking.

Oversikt over satellitthøytalere



- 1 **DC strømkontakt for vekselstrøm**
- 2 **Vippebryter: Still inn lyden til venstre eller høyre surroundhøytaler**
- 3 **Skruehull: Monter veggmonteringskruene her.**
- 4 **Sammenkoblingsknapp: Aktiver sammenkoblingen mellom satellitthøytaleren og hovedsoundbarenheten.**
- 5 **Sammenkoblingsskjerm**
 - Sakte blinkende: Ikke sammenkoblet / skal sammenkobles
 - Rask blinkende: I paring
 - Konstant på: Tilkoblet / Sammenkoblet

Sett opp Soundbar-systemet

Merknader

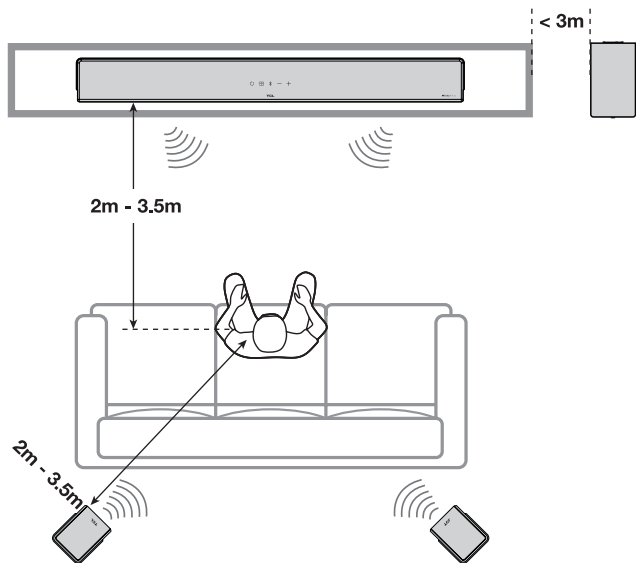
- Sørg for å lese all sikkerhetsinformasjon før du installerer Soundbar-hodeenheten på veggen.
- Pass på at du bruker skruer levert eller spesifisert av den autoriserte produsenten.
- TCL Overseas Marketing Limited har intet ansvar for ulykker eller skader forårsaket av feil veggmontering og skruinstallasjon eller utilstrekkelig veggstyrke, etc.
- Ytterligere verktøy (ikke inkludert) kreves for installasjon.
- Du kan velge å plassere Soundbar under midten av TV-en, eller montere den på veggen.

Finn Soundbar og Subwoofer/ Satellithøytalere

Det ideelle stedet for å plassere Soundbar-hodeenheten er sentrert under TV-en.

Det anbefales å plassere Sound Bar-hovedenheten på toppen av kabinettet og rett under midten av TV-en.

Avstanden mellom subwooferen/satellithøytalerne og Soundbar-hovedenheten bør være mindre enn 3 meter.



AI Sonic Tilpasning

AI Acoustic Adaptation Technology er en Innendørs Kalibreringsteknologi utviklet av TCL Audio Labs. For å bruke denne funksjonen må du laste ned TCL Home-appen og følge instruksjonene.

Denne Sound Blaster kan kontrolleres fullstendig av TCL-HOME-appen. Ubegrensede funksjoner, inkludert strøm, volum, inngang, effekter, nivåer, moduser, AI-sonisk tilpasning og mer. I tillegg kan TCL Home-appen hjelpe deg med å utforske flere smarte funksjoner enn bare en Sound Blaster. Last ned fra appbutikken.



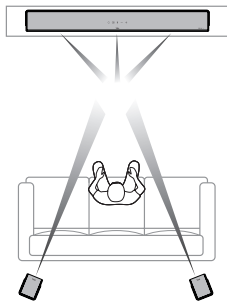
Available on the
App Store



GET IT ON
Google Play

Før AI Sonic-Adaptation

Høytaleravstand, lydtrykknivå og frekvensrespons er ujevnt. Basert på ditt sitteområde og romfelt.



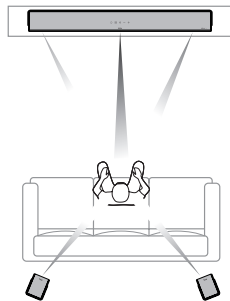
Lydfeltet vil bli målt med mobiltelefon og mikrofon.

Kalibrering

TCL Home App vil analysere dataene mottatt fra mobiltelefonens mikrofon og sende justeringsdata til Sound Bar.

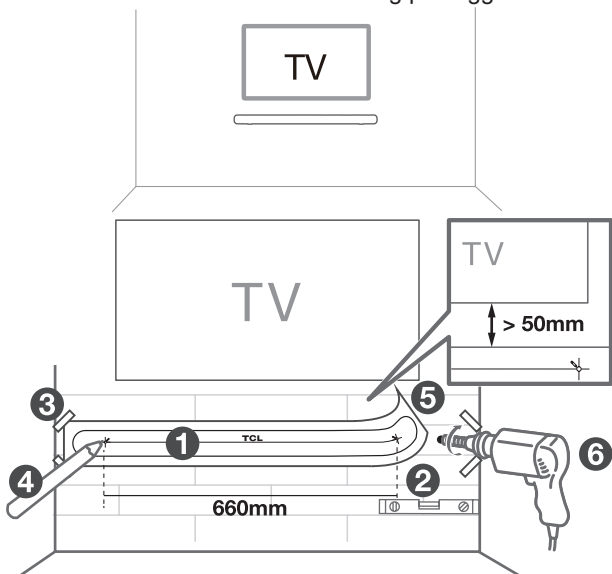
Etter AI Sonic-Adaptation

Høytaleravstand, lydtrykknivå og frekvensrespons utjevnes. Basert på ditt sitteområde og romfelt.

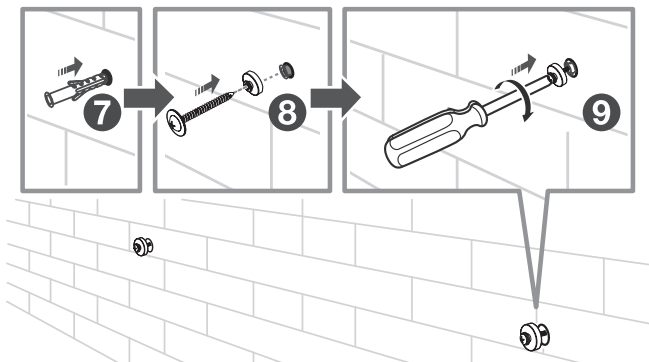


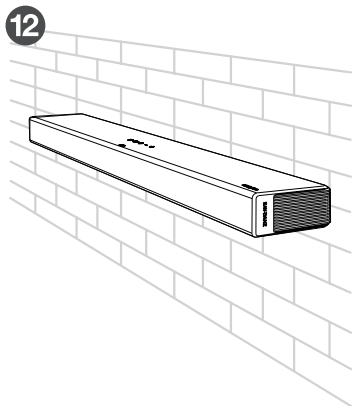
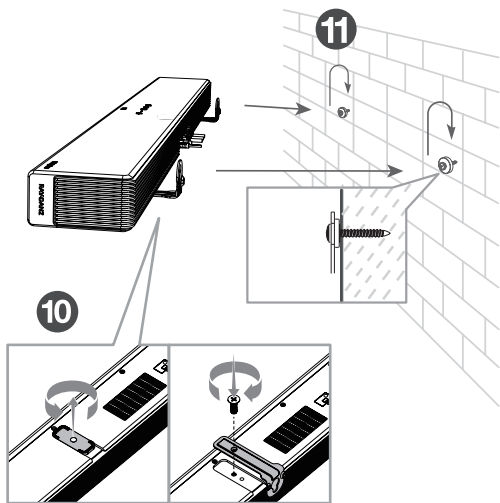
Monter Sound Blaster på veggen

- 1 Plasser den medfølgende veggmonteringsmalen på veggen.
Sørg for at veggmonteringsmalen er minst 5 cm under midten av TV-en.
- 2 Bruk et vater for å sikre at veggmonteringsmalen er nøyaktig plassert.
- 3 Bruk tape for å feste veggmonteringsmalen godt på veggen.
- 4 Merk på veggen med hver markering på malen gjennom monteringshullene.
- 5 Ta bort veggmonteringsmalen.
- 6 Bor et skruenhull ved hver markering på veggen.



- 7 Sett de medfølgende skruene inn i hullet på veggankrene.
 - 8 Sett hylsene inn i hullet på veggankrene.
 - 9 Fest og stram veggbrakettsskruene på veggen.
(Reserver gummiputene for fremtidig bruk)
- * Gummiputene kan brukes som lydplankematter når du legger lydplanken på bordet
- Skru på veggfestebrakettene til lydplanken.
- 11 Heng Soundbar på skruene.
 - 12 Sørg for at lydplanken er stabil og trygt hengende på veggen.

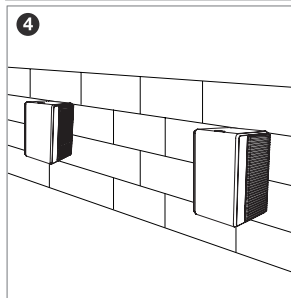
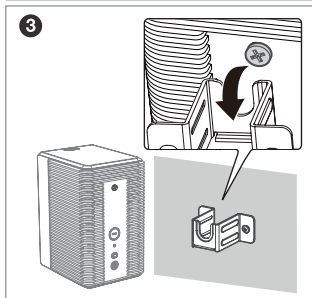
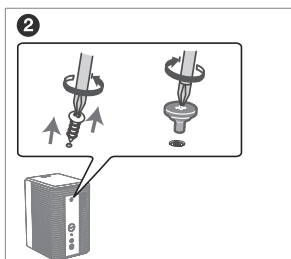
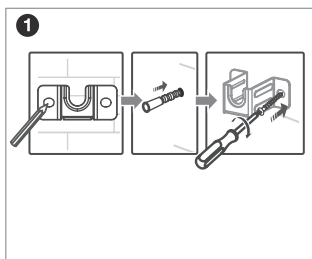




Merknader

- Sjekk installasjonsstedet før du monterer Soundbar på veggen (se 'Monter Soundbar på veggen' på side 13).
- Du kan vurdere å koble til kablene først før du monterer Soundbar på veggen.

Monter satellitthøytalere på veggen



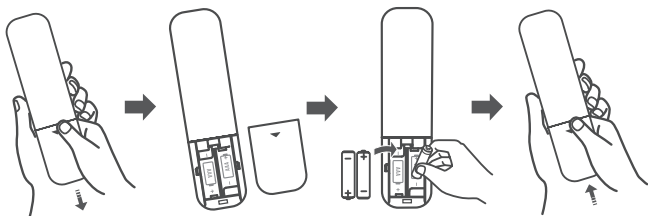
Sett inn/bytt ut batteriene til fjernkontrollen

Advarsler

- *Eksplisjonsfare hvis batteriet byttes feil. Erstatt bare med samme eller tilsvarende type.*

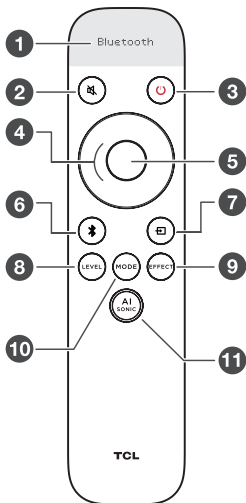
Forsiktighet

- Batteriet inneholder perkloratmateriale, håndter det med forsiktighet. For informasjon, se www.dtsc.ca.gov/hazardouswaste/perchlorate
- 1 Åpne batterirommet, ta ut de gamle batteriene om nødvendig.
 - 2 Plasser to nye AAA-batterier (sink-mangan-batterier) i batterirommet med riktig polaritet (+/-).
 - 3 Lukk batterirommet.



Oppsettet er fullført. Soundbaren din er klar til bruk. For mer informasjon om hvordan du får tilgang til forskjellige tilkoblingsalternativer på Soundbar, se følgende kapittel.

Oversikt over Fjernkontrollen



- 1 Skjermvisning
- 2 Kort trykk: dempe/ slå på lyden.
- 3 Kort trykk: strøm på/ dvale
Langt trykk: standby.
- 4 Up/Down (Opp/Ned): øke/ redusere volumet
Left/Right (Venstre/Høyre): Bytte til forrige/neste musikk
(Under Bluetooth- eller USB-modus)
- 5 Kort trykk: Spill / Pause.
- 6 Langt trykk: Bluetooth-sammenkobling
Kort Trykk: bytt til Bluetooth-modus.
- 7 Kort trykk for å gå inn i inngangskildemenyen
Hold kort trykk eller bruk Up/Down/Left/Right (Opp/Ned/
Venstre/Høyre) for å bytte: HDMI-eARC/Optisk/USB/
Bluetooth/HDMI 1/HDMI 2.

- ⑧ Kort trykk for å gå inn i Nivåmenyen Bytt forskjellige nivåalternativer^[1] med Left/Right (Venstre/Høyre).
Bruk Up/Down (Opp/Ned) for å justere verdien.
- ⑨ Kort trykk for å gå til Effekt-menyen
Bruk Left/Right (Venstre/Høyre) for å bytte ulike Effekalternativer^[2]
Bruk Up/Down (Opp/Ned) for å justere effekt ON/OFF eller 1/2/3 effekt.
- ⑩ Kort trykk for å gå inn i lydmodusmenyen
Hold kort trykk eller bruk Up/Down/Left/Right (Opp/Ned/Venstre/Høyre) for å bytte lydmodus: Standard, Voice, Music, Movie, Game, Sports (Standard, Stemme, Musikk, Film, Spill, Sport).
- ⑪ Kort trykk for å gå inn i AI Sonic-Adaptation^[3]-menyen.
Kort trykk "Up/Down (Opp/Ned)" for å bytte annen AI Sonic-tilpasning: Default / Sonic 1 / Sonic 2 / Sonic 3.

[1] Nivåalternativer: Bass, Diskant, Dialog, SurrVol, Av Sync.

[2] Effekalternativer: Bass Boost, Surround Enhance, Pass through, Night, NEURALX, DRC, LED Dim.

[3] AI-Sonic tilpasning: Les mer på side 11.

Merk:

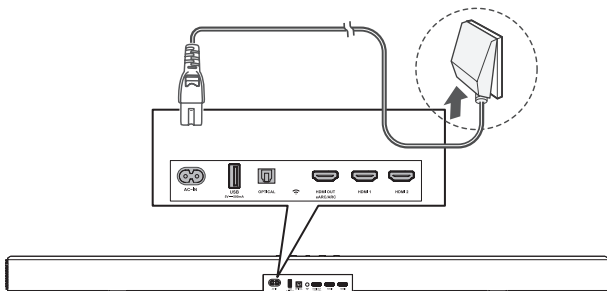
Fabrikkmodus: Langtrykkmodus+Demp sammen i 5 sekunder.

3 Koble til Soundbar-systemet

Når du har Soundbar på plass, kan du begynne å koble den til en TV eller annen enhet og lytte til lyd gjennom Soundbar. Forsikre deg om at du har dempet lyden til TV-en eller enheten. For informasjon, sjekk brukerhåndboken til TV-en eller enheten.

Koble Soundbar til strøm

- 1 Før du kobler Soundbar til en strømkilde, sørg for at du har gjort alle andre tilkoblinger.
- 2 Forsikre deg om at strømforsyningen er i samsvar med landets sikkerhetsstandarder (se 'Spesifikasjoner' på side 39)
- 3 Koble den ene enden av den medfølgende vekselstrømledningen til AC-inngangskontakten på Sound Bar og den andre enden til stikkkontakten på veggen.


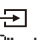


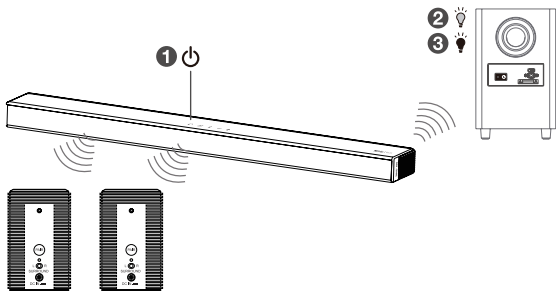
Koble din trådløse subwoofer/ satellitthøytaler til Soundbar

Når den trådløse subwooferen/satellitthøytalerne er tilkoblet, kan du nyte kraftig dypbass og en virkelig oppslukende lydopplevelse.

Ved første gangs bruk er subwooferen og satellitthøytalerne allerede sammenkoblet med Soundbar-hodeenheten. Hvis noe går galt, følg trinnene nedenfor for manuell sammenkobling.

Sørg for at lydplanken og den trådløse subwooferen/satellitthøytalerne begge er koblet til strøm og slått på.

- Trykk og hold  inne subwoofer/satellitthøytalerknappen i 3 sekunder til indikatorlampen blinker raskt.
- Trykk og hold  høyttaleren i 5 sekunder til "SETUP PAIR" vises på høyttaleren.
- Sammenkoblingen er vellykket når indikatorlampen på subwooferen eller satellitthøytaleren lyser konstant.



Koble til med HDMI-kabelen

Merk

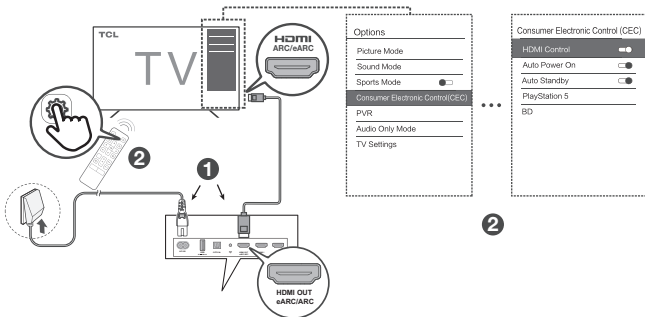
- Sørg for at TV-en eller enheten din støtter HDMI ARC-funksjonen. For informasjon, sjekk brukerhåndboken til TV-en eller enheten.

Koble den ene enden av HDMI-kabelen til HDMI ARC-inngangskontakten på Sound Bar og en annen ende til HDMI ARC-utgangskontakten på TV-en eller enheten.

For å få en best mulig lydopplevelse med HDMI-kabelen, følg trinnene nedenfor:

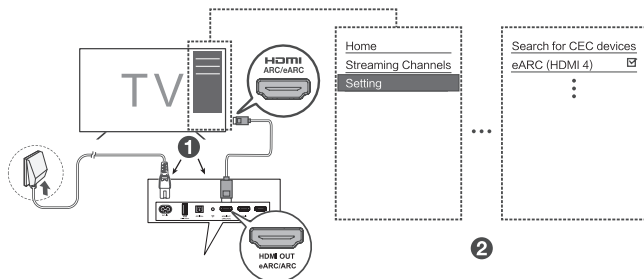
For TCL TV:

- 1 Koble HDMI-kabelen fra HDMI (ARC)-grensesnittet på Soundbar til HDMI (ARC/eARC)-grensesnittet på TV-en. Koble til strømledningen.
- 2 Aktiver CEC-funksjonen i innstillingene til TCL TV.



For andre TV-merker:

- 1 Koble HDMI-kabelen fra HDMI (ARC)-grensesnittet på Soundbar til HDMI (ARC/eARC)-grensesnittet på TV-en. Koble til strømledningen.
- 2 Aktiver CEC-funksjonen i TV-ens innstillinger.



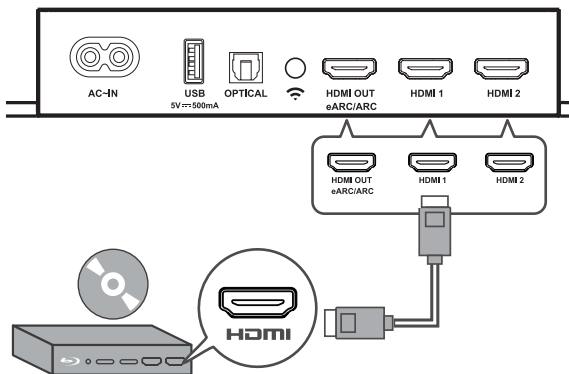
- ★ Navngivningen på CEC (Consumer Electronic Control) funksjonen kan variere avhengig av TV produsent. Denne funksjonen kan kalles CEC, Anynet+, SimpLink, BRAVIA Link, EasyLink eller VIERA Link. Se TV-ens brukerhåndbok for mer informasjon.

Valgfri: Koble til Blu-ray-spilleren

For enkel bruk anbefales det å koble en Blu-ray-spiller til TV-en og nyte Sound Bar gjennom HDMI-ARC. Men for å nyte **Dolby TrueHD**-basert **Atmos** -innhold som kanskje ikke alle TV-er støtter gjennom HDMI-ARC, kan du eventuelt koble Blu-ray-spilleren direkte til Sound Bar ved hjelp av HDMI-inngangen.

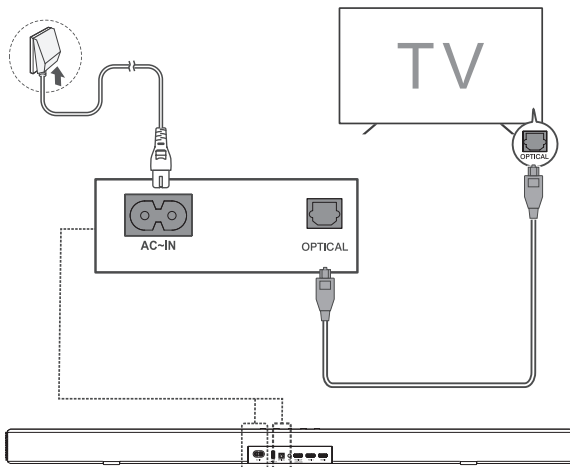
Merknader

- Soundbar vil sende videosignalet videre til TV-en. Hvis det ikke lykkes, slår du på Soundbar og prøver på nytt.
 - HDMI-inngangen støtter UHD (4K) og at den også kan brukes til spillkonsoll for å nyte Dolby Atmos-lyd.
-
-



Koble til med den optiske kablen

- 1 Fjern beskyttelseshettene fra den optiske kablen når det er nødvendig.
- 2 Koble den ene enden av den optiske kablen til den optiske inngangskontakten på Sound Bar og den andre enden til den optiske utgangen på TVen eller enheten.



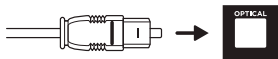
Merk

- Hvis det ikke kommer lyd fra Soundbar, prøv å aktivere PCM-signalutgangen på TV-en eller enheten. PCM brukes til å konvertere analoge lydsignaler til digitale lydsignaler på de fleste enheter. For mer informasjon om hvordan du aktiverer PCM-signalutgangen, se brukerhåndboken til TV-en eller enheten.

Retningslinjer for å sette opp Soundbar ved hjelp av en optisk kabel



Ikke bøyd eller knekk den optiske kabelen (SPDIF), da den er skjør og lett kan bli skadet og ødelagt.



For å få best mulig lydopplevelse ved hjelp av den optiske kabelen:



- 1 Trykk på Hjem-knappen på TCL TV-fjernkontrollen.
- 2 Naviger til **lydalternativet** under **Innstillinger**.
- 3 Fjern merket for «**TV-høytaler aktivert**»-alternativet.
- 4 Under **S/PDIF** og **ARC** velger du **PCM-Stereo**.

Merknader


- *Ulike enheter kan ha forskjellige menyalternativer.*
- *Enheter som Blu-ray-spillere, set-top-bokser osv. er også aktuelt.*

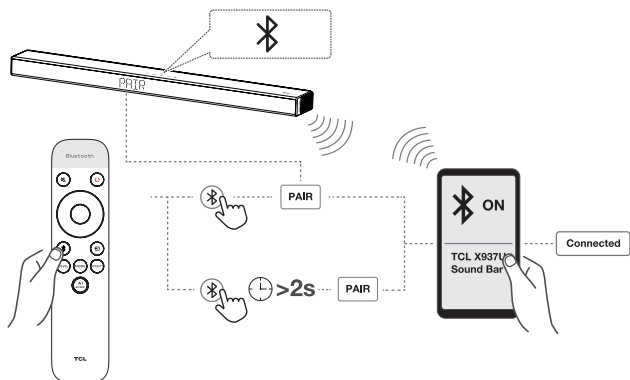
Koble Soundbar til Bluetooth-enheten din

Merknader

- Forsikre deg om at den trådløse enheten støtter Bluetooth-funksjonen.
 - Driftsrekkevidden mellom Soundbar og Bluetooth-enheten din er omtrent 10 meter (uten noen hindring mellom Bluetooth-enheten og Soundbar).
- 1 Trykk på  på topppanelet på Soundbar eller fjernkontrollen for å slå på Soundbar.
 - 2 Trykk og hold på  topppanelet på Soundbar eller fjernkontrollen.
→ **PAIR** vises på LED-displayet. Soundbaren er klar til å pares.
 - 3 Slå på Bluetooth-enheten og aktiver Bluetooth-funksjonen.
 - 4 Velg **TCL X937U Sound Bar** på sammenkoblingslisten til Bluetooth-enheten.
→ Du hører tydelig dobbel pipelyd.
→ Du vil se "Tilkoblet" på skjermen.


Tips

- Hvis du ikke finner modellnavnet **TCL X937U Sound Bar** på Bluetooth-enheten, trykk  og hold på fjernkontrollen. Du vil se **PAIR**. Nå kommer Soundbar inn i sammenkoblingsmodus.



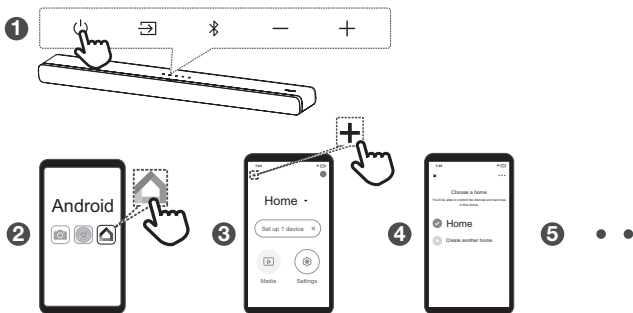
Soundbar-systemet ditt er nå satt opp og klart til bruk.

5 For å koble fra Bluetooth-funksjonen kan du:

- trykk på  på Soundbar eller fjernkontrollen for å bytte til en annen kilde; eller
- deaktivere Bluetooth-funksjonen på enheten din.

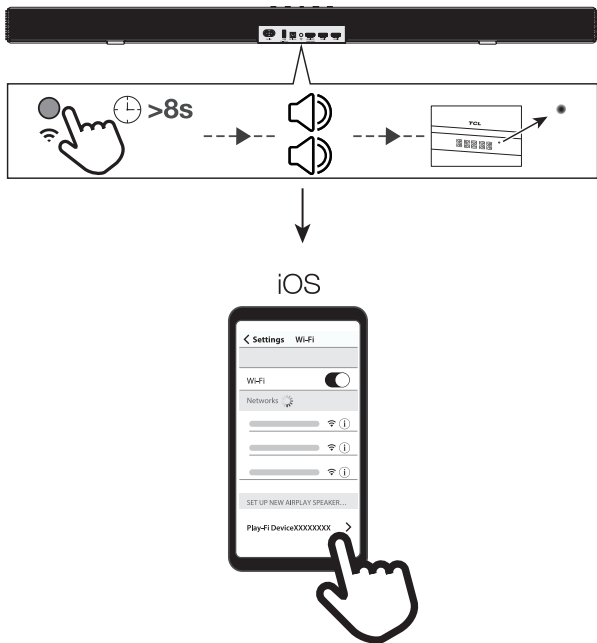
Legg til i Google home

1. Slå på Soundbar.
2. Åpne Google Home-appen på en Android-telefon og fortsett med trinn 3.
3. I Google Home-appen, sørg for at du er logget på og følg instruksjonene på skjermen for å fullføre konfigurasjonsprosessen.
4. Når oppsettet er fullført via trinn 3, er du nå koblet til nettverket og Wi-Fi. Nå kan du bruke Chromecast innebygd fra alle enheter på samme nettverk.



Legg til i AirPlay 2

1. Slå på Soundbar.
2. På en iOS-enhet, gå til Settings (Innstillinger) > Wi-Fi og fortsett med trinn 3.
3. For Airplay 2, i Settings (Innstillinger) > Wi-Fi, se etter "TCL X937U Soundbar" under "SETUP AS NEW AIRPLAY SPEAKER" og fullfør oppsettsprosessen.
4. Når oppsettet er fullført via trinn 3, er du nå koblet til nettverket og Wi-Fi. Nå kan du nyte AirPlay fra hvilken som helst enhet på samme nettverk.

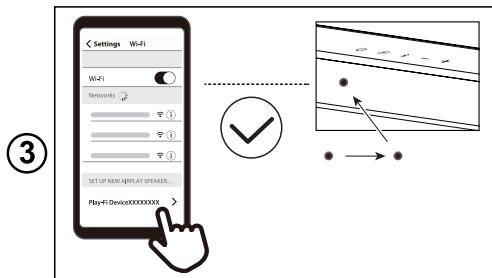
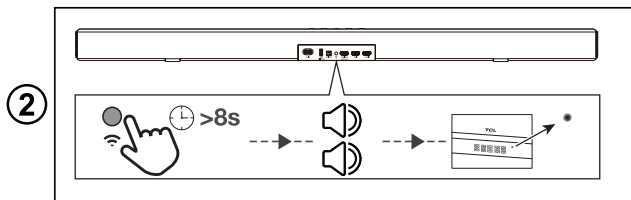
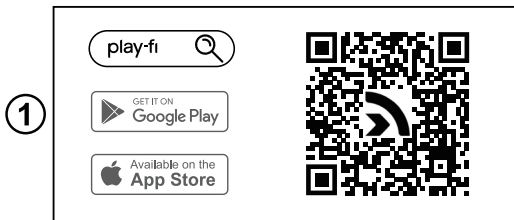


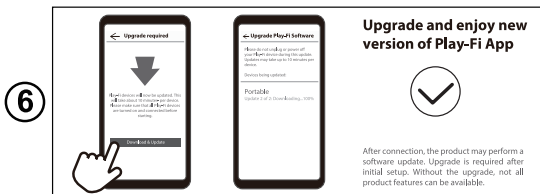
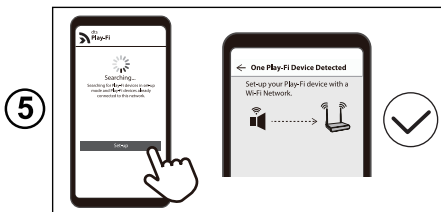
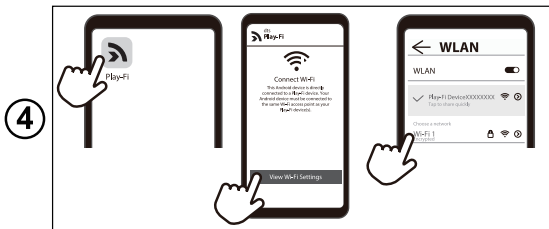
Bruk Spotify Connect

For å bruke Spotify, følg trinnene nedenfor:

1. Skann QR-koden eller søk i App Store for å laste ned Spotify-appen.
2. Trykk og hold knappen på baksiden av lydmuren i mer enn 8 sekunder. Du vil høre to pip og se LED-lyset gå fra å blinke til å lyse konstant.

3. Velg Play-Fi-enheten på telefonen.
4. Åpne Play-Fi-appen og koble til et Wi-Fi-nettverk.
5. Sett opp en Wi-Fi-enhet med et Wi-Fi-nettverk.
6. Last ned og oppdater Play-Fi-appen. Da kan du nyte funksjonene til den nye versjonen av appen.

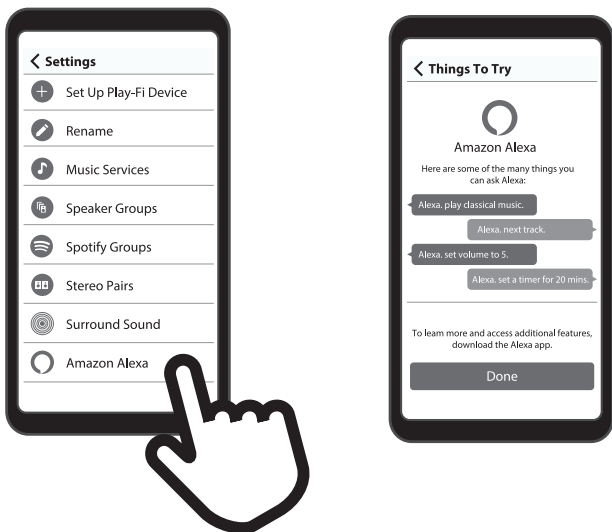




Legg til Amazon Alexa

1. Reparer Play-Fi-appen og Wi-Fi-nettverket og fullfør alle oppdateringsprosedyrer.
2. Appen skal automatisk be deg om å koble den til Amazon-kontoen din. Eller ved å gå inn i Play-Fi-appens innstillinger og velge Amazon Alexa-alternativet.

3. Avhengig av hvor du befinner deg, kan du bli bedt om å velge standardspråk for Alexa. Alexa vil be om Amazon-kontoen din når den er klar, men den bør automatisk bruke legitimasjonen for deg hvis du har brukt Amazon-pålogging eller autentisering på enheten før.
4. Hvis du kobler Amazon-kontoen din til et Play-Fi-produkt som ikke har mikrofon, må du be Echo, Dot eller lignende produkt om å "Discover Devices (Oppdage Enheten)" for at det nye produktet ditt skal bli gjenkjent.

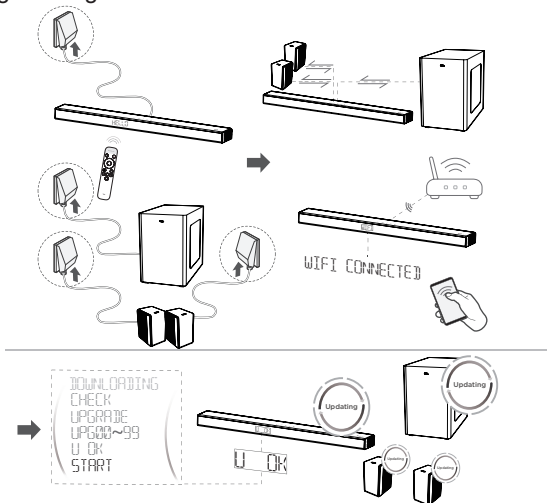


Online Fastvareoppdatering

Automatisk gjenkjenning og oppgradering av Soundbar-programvare.


1. Sørg for at Soundbar, subwooferen og satellithøytalerne er slått på.
2. Sørg for at Soundbar, subwooferen og satellithøytalerne er sammenkoblet.
3. Sørg for at Soundbar er koblet til Wi-Fi-nettverket på en vellykket måte (Se trinnene for Wi-Fi-tilkobling på side 28/29/30/32.)
4. Du vil se følgende LED-indikasjoner:
DOWNLOADING >> CHECK > UPGRADE > UPG00~99
> U OK > START (NEDLASTING >> KONTROLLER >
OPPGRADERING > UPG00~99 > U OK > START)

Merk: Ikke avbryt Soundbar og subwoofer under oppgraderingen.

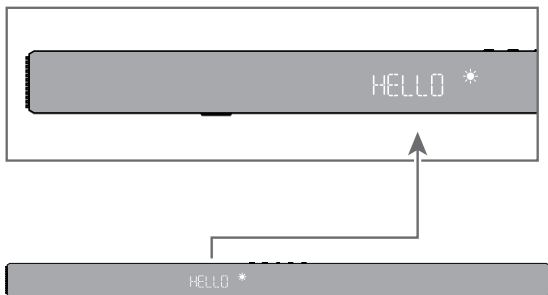


4 Bruk Soundbar-systemet

Bruk Soundbar med topppanelet eller fjernkontrollen

- 1 Kontroller at Soundbar er riktig koblet til strømforsyningen og kildene.
- 2 Trykk på  på topppanelet på Soundbar-hovedenheten eller fjernkontrollen for å bytte til riktig kilde.

LED-displayet på Soundbar gir deg informasjon om statusen til Soundbar.



	Soundbar-status	LED-skjermstatus
Makt	Strøm på	HELLO
	Slå av	STDBY / SLEEP
Kilde	HDMI eARC/ARC	ARC / eARC
	Optisk	OPT
	USB	USB
	Bluetooth	BT
	HDMI 1	HDMI1
	HDMI 2	HDMI2
Bluetooth	Søkemodus (blinker)	BT
	Paringsmodus	PAIR
Volumkontroll	Volumnivå	V 36
	Minimumsvolum nådd	MIN
	Maksimalt volum nådd	MAX
	Stum	MUTE
LEVEL	BASS (+/-)	BAS-S / BAS+S
	DISKANT (+/-)	TRE-S / TRE+S
	SurrVol (+/-)	SR-S / SR+S
	Dialog	DIAL0 / DIAL6
	Av Sync	SYNC
Lydmoduser	Standard/Stemme/Musikk/	STANDARD VOICE MUSIC
	Film/ Spill/Sport	MOVIE GAME SPORT
Lyd effekt	BassBoost	BASBST ON / BASBST OFF
	SurrEnhan	SURENH ON / SURENH OFF
	Pass gjennom	PASSTH ON / PASSTH OFF
	Night	NIGHT ON / NIGHT OFF
	NEURALX	DTSNEU ON / DTSNEU OFF
	DRC	DTSARC LOW / DTSARC MID / DTSARC HIGH
	LED DIM	DIM 1 / DIM 2 / DIM 3

Merk: Etter at du har slått på Soundbar, hvis ingen operasjon utføres på Soundbar eller fjernkontrollen i løpet av 10 sekunder, vil alle LED-indikatorene på Soundbar slå seg av og på igjen når operasjonen gjenopptas.

Tip: Du kan bruke mer avanserte funksjoner på fjernkontrollen (se 'Oversikt over fjernkontrollen' på side 18).

Lytt til musikk fra Bluetooth-enheten din

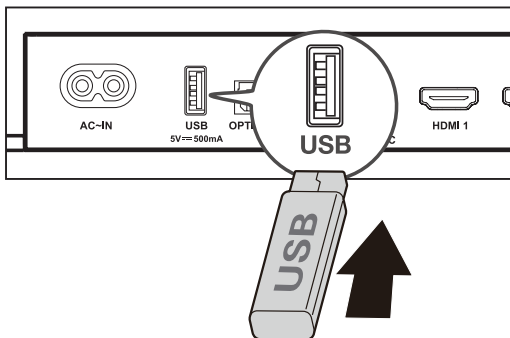
- 1 Sørg for at enheten din støtter A2DP og/eller AVRCP. For informasjon, sjekk spesifikasjonen til enheten din.
- 2 Par Bluetooth-enheten din med Soundbar (se "Koble til Soundbar med Bluetooth-enheten" på side 27).
- 3 Begynn å lytte til musikk som er lagret på Bluetooth-enheten via Soundbar.
 - Hvis Bluetooth-enheten din støtter A2DP, kan du lytte til musikk, men du kan ikke kontrollere avspillingen.
 - Hvis Bluetooth-enheten din støtter AVRCP, kan du lytte til musikk og kontrollere musikkavspillingen med fjernkontrollen. Trykk på midtknappen for å pause eller gjenoppta musikkavspillingen. Trykk left/right (venstre/høyre) for å hoppe til forrige/neste spor.

Merk

- Driftsrekkevidden mellom Soundbar og Bluetooth-enheten din er omtrent 10 meter (uten noen hindring mellom Bluetooth-enheten og Soundbar).

Bruk USB-kabelen eller enheten for avspilling av musikk

- Trykk \triangleright /OK på fjernkontrollen for å lytte til/pause/gjenoppta musikken.
- Trykk på left/right (venstre/høyre) -knappen på fjernkontrollen for å hoppe til forrige eller neste spor.
- Trykk up/down (opp/ned) -knappen for å øke eller redusere volumnivået.



Tips

- Denne Soundbar kan støtte USB-enheter på opptil 64GB minne, og det støttede filformatet er MP3.
- Musikk i mapper på USB-enheten skal være innenfor 5 (inkludert 5) katalognivåer. Ellers kan ikke Soundbar oppdage musikken.

5 Spesifikasjoner

Produktnavn

7.1.4 Knals lydplanke med Play-Fi / Dolby Atmos / DTS:X

Lydplanke

- Strømforsyning: AC 100-240V~50/60Hz
- Strømforkbruk: 58W
- Strømforkbruk i standby-modus: $\leq 0,5W$ impedans: $8\Omega \times 7$
- Frekvensrespons: 160 Hz - 20 KHz
- Dimensjoner (BxHxD): 1050 x 65 x 120 (mm)
- Vekt: 4,1 kg
- Driftstemperatur: 0°C-45°C

Trådløs subwoofer

- Strømforsyning: AC 100-240V~50/60Hz
- Strømforkbruk: 40W
- Strømforkbruk i standby-modus: $\leq 0,5W$ impedans: 3Ω
- Frekvensrespons: 40 Hz - 120 Hz
- Frekvensområde: 5732 MHz - 5848 MHz
- Maks sendekraft: 13 dBm
- Dimensjoner (BxHxD): 240 x 400 x 365mm
- Vekt: 7,8 kg

Satellitthøytalere

- Strømforsyning: DC 24V \approx 1.5A
- Strømforkbruk: 20W
- Strømforkbruk i standby-modus: $\leq 0,5W$ impedans: $8\Omega \times 4 (2 \times 2)$
- Frekvensrespons: 40 Hz - 120 Hz
- Frekvensområde: 5732 MHz - 5848 MHz
- Maks sendekraft: 13 dBm
- Dimensjoner (BxHxD): 96 x 120 x 160 (mm)
- Vekt: 0,96 kg

Bluetooth

- Bluetooth-versjon: 5.0, Bluetooth-profil - Bluetooth-stereo støttes (Advanced Audio Distribution Profile - A2DP; Audio Video Remote Control Profile - AVRCP)
- Frekvensområde: 2402 MHz - 2480 MHz

- Maks sendekraft: 15 dBm

Fjernkontroll

- Avstand/vinkel: 6m/ 30°
- Batteritype: 1,5V AAA-batteri x 2, utskiftbart av brukeren.

Wi-Fi

WLAN standard	IEEE802.11a/b/g/n/ac
Sikkerhet	WPA2TM/WPATM
Frekvensområde	2,4 GHz-bånd (1-13 kanaler)/5 GHz-bånd

For EU

2412 MHz til 2472 MHz
5180 MHz til 5320 MHz
5500 MHz til 5700 MHz
5745 MHz til 5850 MHz

Maksimal effekt (EIRP) 20 dBm

6 Merknad

Samsvarserklæring

Herved erklærer TCL Overseas Marketing Limited at dette radioutstyret er i samsvar med direktiv 2014/53/EU og de relevante lovbestemte kravene i Storbritannia. Den fullstendige teksten til samsvarserklæringen er tilgjengelig på følgende internettadresse: <http://www.tcl.com> gå til Support og skriv inn modellnavnet. Dette utstyret kan brukes i alle EU-land og i Storbritannia.

EU-samsvarserklæringen kan lastes ned direkte på www.tcl.com på tilsvarende produktnedlastingside i lokal region.

Begrensninger i 5 GHz-båndet:

Frekvensområdet 5150 til 5350 MHz er begrenset til innendørs bruk kun i: AT, BE, BG, CH, CY, CZ, DE, DK, EE, EL, ES, FI, FR, HR, HU, IE, IS, IT, LI, LT, LU, LV, MT, NL,

NO, PL, PT, RO, SE, SI, SK, TR, UK(NI).

I samsvar med de relevante lovbestemte kravene i Storbritannia, er frekvensområdet 5150 til 5350 MHz begrenset til innendørs bruk kun i Storbritannia.

Avhending av det gamle produktet og batteriet



Produktet ditt er designet og produsert med materialer og komponenter av høy kvalitet, som kan resirkuleres og brukes på nytt.



Dette symbolet på et produkt betyr at produktet er dekket av europeisk direktiv 2012/19/EU.



Dette symbolet betyr at produktet inneholder et batteri som dekkes av det europeiske direktivet 2013/56/EU

som ikke kan kastes sammen med vanlig husholdningsavfall. Informer deg selv om det lokale separate innsamlingsystemet for elektriske og elektroniske produkter og batterier. Følg lokale regler og kast aldri produktet og batteriene sammen med vanlig husholdning Avfall. Korrekt avhending av gamle produkter og batterier bidrar til å forhindre negative konsekvenser for miljøet og menneskers helse.

Fjern engangsbatteriet

For å fjerne engangsbatteriene, se avsnittet 'Installere/skifte ut fjernkontrollbatteriet'.

Miljøvern og bærekraft

Vi har utelatt all unødvendig emballasje og sørger for at den er miljøvennlig og bærekraftig.

Varemerker



Bluetooth®-ordmerket og -logoene er registrerte varemerker som eies av Bluetooth SIG, Inc., og all bruk av slike merker av TTE Corporation er under lisens. Andre varemerker og handelsnavn er de som tilhører deres respektive eiere.



For DTS-patenter, se <http://patents.dts.com>. Produsert under lisens fra DTS, Inc. (for selskaper med hovedkontor i USA/Japan/Kina Taiwan) eller under lisens fra DTS Licensing Limited (for alle andre selskaper). DTS, DTS:X, DTS:X-logoen, DTS, DTS Play-Fi, Play-Fi og DTS Play-Fi og Play-Fi-logoene er registrerte varemerker eller varemerker for DTS, Inc. i USA og andre land. © 2022 DTS, Inc. **ALLE RETTIGHETER RESERVERT.**



For å kontrollere denne AirPlay 2-aktiverte høyttaleren kreves iOS 11.4 eller nyere. Apple, AirPlay, iPad, iPad Air, iPad Pro og iPhone er varemerker for Apple Inc., registrert i USA og andre land.



Bruk telefonen, nettbrettet eller datamaskinen som fjernkontroll for Spotify. Gå til spotify.com/connect for å finne ut hvordan. Spotify-programvaren er underlagt tredjepartslisenser som finnes her: <https://www.spotify.com/connect/third-party-licenses>



Google og Chromecast innebygd er varemerker for Google LLC.



De Vedtatte Varemerkene HDMI og HDMI High-Definition Multimedia Interface, og HDMI-logoen, er varemerker eller registrerte varemerker som tilhører HDMI Licensing Administrator, Inc. i USA og andre land.



Google og Chromecast innebygd er varemerker for Google LLC.

COMPATIBLE WITH



Dolby, Dolby Vision, Dolby Atmos, and the double-D symbol are registered trademarks of Dolby Laboratories Licensing Corporation. Manufactured under license from Dolby Laboratories. Confidential unpublished works. Copyright © 2012–2022 Dolby Laboratories. All rights reserved.



Amazon, Alexa og alle relaterte logoer er varemerker for Amazon.com, Inc. eller dets tilknyttede selskaper.

7 Vanlige spørsmål


Ingen makt

- Forsikre deg om at vekselstrømledningen og vekselstrømninggangen er riktig tilkoblet.
- Forsikre deg om at det er strømforsyning.
- Kontroller at Soundbar er slått på.

Ingen lyd

- Sørg for at lydkabelen er koblet til Soundbar og enheten din.
- Forsikre deg om at du har valgt riktig kilde.
- Trykk opp-knappen for å øke volumnivået.
- Sørg for at lydplanken ikke er dempet.

Lav stemme

- Bruk fjernkontrollen til å justere volumet.
- Kan åpne nattmodus, vennligst trykk  og bruk up/down (opp/ned) -knappen for å gå ut av nattmodus.

* Andre EQ-er kan ikke velges i nattmodus.

Fjernkontrollen fungerer ikke.

- Forsikre deg om at du har valgt riktig kilde.
- Sørg for at avstanden til fjernkontrollen og Soundbar er innenfor operativ rekkevidde.
- Forsikre deg om at batteriet er satt riktig i og fungerer.
- Sørg for at fjernkontrollen er nær fjernkontrollsensoren til Soundbar.

Jeg hører forvrengt lyd.

- Forsikre deg om at alle kabler er riktig tilkoblet.
- Forsikre deg om at du har valgt riktig kilde.
- Forsikre deg om at TV-en er dempet hvis du spiller av lyd fra TV-en.

Jeg finner ikke Bluetooth-navnet til denne Soundbar på Bluetooth-enheten min.

- Forsikre deg om at Bluetooth-funksjonen er aktivert på Bluetooth-enheten din.
- Sørg for at Soundbar er parett med Bluetooth-enheten din.

TCL-støtte:

Vennligst besøk www.tcl.com

VI ER KLARE TIL Å HJELPE

**kontakt oss først
med spørsmål**



**VÆR FORSIKTIG NÅR DU FJERNER
Soundbaren**

Copyright © 2022 TCL. Alle rettigheter
forbeholdt.

NO_X937U-EU_UM_V1.0_20220914

