

EW2W3068E3



NO Kombinert vask-tørk

Bruksanvisning

INNHold

1. SIKKERHETSINFORMASJON.....	3
2. SIKKERHETSANVISNINGER.....	6
3. PRODUKTBEskRIVELSE.....	8
4. TEKNISKE DATA.....	8
5. MONTERING.....	9
6. TILBEHØR.....	12
7. BETJENINGSPANEL.....	13
8. PROGRAMMER.....	14
9. TILVALG.....	21
10. INNSTILLINGER.....	22
11. FØR FØRSTEGANGS BRUK.....	23
12. DAGLIG BRUK – KUN VASKING.....	23
13. DAGLIG BRUK – VASKING OG TØRKING.....	27
14. DAGLIG BRUK – KUN TØRKING.....	29
15. RÅD OG TIPS.....	30
16. STELL OG RENGJØRING.....	32
17. FEILSØKING.....	37
18. FORBRUKSVERDIER.....	41
19. BESKYTTELSE AV MILJØET.....	43

VI TENKER PÅ DEG

Takk for at du har kjøpt et produkt fra Electrolux. Du har valgt et produkt som bringer flere tiår med erfaring og innovasjon med seg. Genialt og stilig, og det er designet med tanke på deg. Så uansett når du bruker det, kan du være trygg på at du får gode resultater hver gang.

Velkommen til Electrolux.

Gå inn på nettsiden vår for å:



Få råd om bruk, brosjyrer, hjelp til feilsøking, og informasjon om service og reparasjon:

www.electrolux.com/support



Registrer produktet for å få bedre service:

www.registerelectrolux.com



Kjøp tilbehør, forbruksvarer og originale reservedeler til apparatet ditt:


www.electrolux.com/shop

KUNDESTØTTE OG SERVICE

Bruk alltid originale reservedeler.

Når du kontakter vårt autoriserte servicesenter, må du sørge for at du har følgende opplysninger tilgjengelig: Modell, PNC, serienummer.

Informasjonen finner du på typeskiltet.

 Advarsel/Forsiktig – Sikkerhetsinformasjon

 Generell informasjon og tips

 Miljøinformasjon

Med forbehold om endringer.

1. ⚠ SIKKERHETSINFORMASJON

Les medfølgende instruksjoner grundig før du installerer og bruker apparatet. Produsenten er ikke ansvarlig for personskader eller andre skader som følge av feilaktig montering eller bruk. Hold alltid instruksjonene på et trygt og tilgjengelig sted for fremtidig referanse.

1.1 Sikkerhet for barn og utsatte mennesker



ADVARSEL!

Fare for kvelning, skade og permanent uførhet.

- Dette produktet kan brukes av barn fra 8 år og oppover og personer med reduserte fysiske, sensoriske eller mentale evner eller manglende erfaring og kunnskap, dersom de får tilsyn eller instruksjoner om bruken av produktet på en sikker måte, og forstår farene som er involvert.
- Barn mellom 3 og 8 år og personer med svært omfattende og komplekse funksjonsnedsettelse må holdes på avstand fra produktet med mindre de er under tilsyn til enhver tid.
- Barn yngre enn 3 år må holdes på avstand fra produktet med mindre de er under tilsyn til enhver tid.
- Barn bør være under oppsyn for å sikre at de ikke leker med apparatet.
- Oppbevar all emballasje utilgjengelig for barn og kast den på riktig måte.
- Oppbevar vaskemidler utilgjengelig for barn.
- Hold barn og kjæledyr borte fra produktet når døren er åpen.
- Hvis produktet har en barnesikring, bør den aktiveres.
- Rengjøring og vedlikehold av produktet skal ikke utføres av barn.

1.2 Generell sikkerhet

- Produktets spesifikasjoner må ikke endres.

- Dette apparatet er ment å brukes i husholdninger og lignende steder som:
 - kjøkken til ansatte i forretninger, på kontorer og i andre arbeidsmiljøer,
 - av gjester på hoteller, moteller, pensjonater og andre boligtyper,
 - områder for kommunal bruk i leilighetsblokker eller i selvbetjeningsvaskeri.
- Produktet skal monteres som et frittstående apparat eller under kjøkkenbenken hvis det er nok plass.
- Ikke monter apparatet bak en låsbar dør, en skyvedør eller en dør med et hengsel på motsatt side, som forhindrer at døren til apparatet ikke kan åpnes helt.
- Ikke sett støpselet i stikkontakten før monteringen er fullført. Kontroller at støpselet er tilgjengelig etter monteringen.
- Ventilasjonsåpningen på basen må ikke blokkeres av et teppe, matte eller andre gulvbelegg.
- ADVARSEL: Apparatet må ikke tilføres strøm gjennom en ekstern bryterenhet, for eksempel en tidsbryter, eller koples til en krets som regelmessig slås av og på av en annen elektrisk enhet.
- Påse at det er god luftventilasjon der produktet er installert for å unngå at uønskede gasser fra eventuelle produkter som drives med brennbart drivstoff, deriblant åpen ild, ikke blir blandet med luften i produktet.
- Avtrekksluft må ikke slippes ut i en røykkanal som brukes til avtrekksluft fra produkter som brenner gass eller annet brensel.
- Driftsvanntrykket ved inngangspunktet for vannet fra uttakstilkoblingen må være mellom 0,5 bar (0,05 MPa) og 10 bar (1,0 MPa).
- Maksimal tøymengde er 8 kg. Ikke overskrid den maksimale tøymengden for hvert program (se kapittelet «Programmer»).

- Apparatet skal kobles til vannforsyningen med det nye medfølgende slangesettet eller andre nye slangesett fra et autorisert servicesenter.
- Gamle slangesett må ikke brukes på nytt.
- Om stikkontakten er skadet må den erstattes av produsenten, et autorisert servicesenter eller tilsvarende kvalifiserte personer for å unngå at den kan utgjøre en elektrisk fare.
- Tørk alltid av lo eller annet rusk som har samlet seg rundt apparatet.
- Artikler som har blitt tilsølt med stoff som matolje eller mineralolje, aceton, alkohol, bensin, parafin, flekkfjernere, terpentin, voks og voksfjerner skal vaskes separat i varmt vann med en ekstra mengde vaskemiddel før de tørkes i vask/tørk maskinen.
- Ikke bruk apparatet hvis plaggene har blitt sølt til med industrikjemikalier.
- Ikke tørk uvaskede plagg i vask-tørk-søylen.
- Artikler som skumgummi (lateks), dusjhetter, vanntette tekstiler, gummiforede artikler, klær med skulderputer av skumgummi eller hodeputer av skumgummi skal ikke tørkes i vask/tørk maskinen.
- Tøymykner og lignende produkter skal kun brukes som spesifisert i bruksanvisningen fra produsenten.
- Fjern alle gjenstander fra ting som kan antennes, slik som lightere eller fyrstikker.
- **ADVARSEL:** Stopp aldri vask/tørk maskinen før den er på slutten av tørkeprogrammet, unntatt om alle plaggene fjernes raskt og legges utover slik at restvarmen forsvinner.
- Den siste delen av et vask-tørk-syklusen gjennomføres uten varme (nedkjølingsfase) for at plaggene skal bli liggende ved en temperatur som gjør at de ikke blir ødelagt.
- Ikke bruk høytrykksspyler og/eller damp til å rengjøre apparatet.
- Rengjør apparatet med en fuktet klut. Bruk kun nøytralt vaskemiddel. Du må aldri bruke skurende

oppvaskmidler, skuresvamper, løsemidler eller metallgjenstander.

- Slå av apparatet og trekk støpselet ut av stikkontakten før det utføres noe vedlikehold.

2. SIKKERHETSANVISNINGER

2.1 Montering



Installasjonen skal være i overensstemmelse med nasjonale forskrifter.

- Følg installasjonsanvisningene som følger med produktet.
- Ikke monter eller bruk produktet hvor temperaturen er under 0 °C eller hvor det kan bli utsatt for vær.
- Sørg for at produktet alltid er vertikalt under transport.
- Sørg for at det er luftsirkulasjon mellom produktet og gulvet.
- Fjern emballasjen og transportboltene.
- Sørg for at gulvet der produktet monteres er flatt, stabilt, varmebestandig og rent.
- Ta vare på transportboltene. Dersom produktet skal flyttes i fremtiden, må det festes igjen slik at trommelen er låst og ikke blir skadet.
- Vær alltid forsiktig når du flytter produktet. Det er tungt. Bruk alltid vernebriller og lukket fotteøy.
- Ikke monter eller bruk et skadet produkt.
- Ikke monter apparatet et sted hvor døren til apparatet ikke kan åpnes helt.
- Juster føttene for å oppnå nødvendig avstand mellom produktet og gulvet.
- Når produktet settes på plass må det kontrolleres at det står i vater. Gjør det ikke det, justeres føttene til det er i vater.

2.2 Elektrisk tilkobling



ADVARSEL!

Fare for brann og elektrisk støt.

- **ADVARSEL:** Dette apparatet er konstruert for å monteres / kobles til en jordingsstilkobling i bygningen.
- Bruk alltid en korrekt montert, jordnet stikkontakt.
- Ikke bruk grenuttak eller skjøteledninger.
- Ikke trekk i kabelaen for å koble fra produktet. Trekk alltid i selve støpselet.
- Ikke berør strømkabelaen eller støpselet med våte hender.

2.3 Vanntilkobling

- Inntaksvannet skal ikke være varmere enn 25 °C.
- Ikke påfør skade på vannslangene.
- La vannet renne til det er rent og klart før du kopler til nye rør eller rør som ikke er blitt brukt på lengre tid, der reparasjonsarbeid er blitt utført eller nye enheter er blitt montert (vannmålere osv.).
- Sørg for at det ikke er synlige vannlekkasjer under og etter første gangs bruk av apparatet.
- Ikke bruk en forlengingsslange dersom inntaksslangene er for korte. Kontakt det autoriserte servicesenteret for å erstatte inntaksslangen.
- Når du pakker opp apparatet er du mulig at du ser vann som renner fra avløpsslangen. Dette kommer av produkttesting av vann i fabrikken.
- Du kan forlenge avløpsslangen til maks 400 cm. Kontakt autorisert servicesenter når det gjelder den andre avløpsslangen og forlengelsen.
- Kontroller at det er tilgang til vannkranen etter monteringen.

2.4 Bruk



ADVARSEL!

Risiko for personskade, elektrisk støt, brannskader, eller skade på produktet.

- Legg ikke brennbare produkter, eller gjenstander som er fuktet med brennbare produkter, inn i eller i nærheten av apparatet.
- Ikke berør glasset i døren mens et vaskeprogram er i gang. Glasset kan bli varmt.
- Ikke tørk skadede enheter (raknet eller revnet) som inneholder fyll.
- Dersom skittentøyet er vasket med flekkfjerner, skal du ta en ekstra skylling før du starter tørkeprogrammet.
- Pass på å fjerne alle metallgjenstander fra tøyet.
- Tørk kun tekstiler som er egnet for å bli tørket i apparatet. Følg vaskeanvisningene på plaggets vaskeapp.
- Ikke sitt eller stå på den åpne døren til apparatet.
- Ikke tørk plagg som er dryppende våte i produktet.
- Ikke la varme gjenstander komme i kontakt med plastdelene på produktet.
- Fjern vaskeballen (hvis den er i bruk) før du starter et tørkeprogram.
- Bruk ikke vaskeball når du bruker et kontinuerlig program.

2.5 Tjenester

- Kontakt det autoriserte servicesenteret for å reparere apparatet. Bruk kun originale reservedeler.
- Vær oppmerksom på at reparasjon på egen hånd eller ikke-profesjonell reparasjon kan ha sikkerhetsmessige konsekvenser og kan ugyldiggjøre garantien.

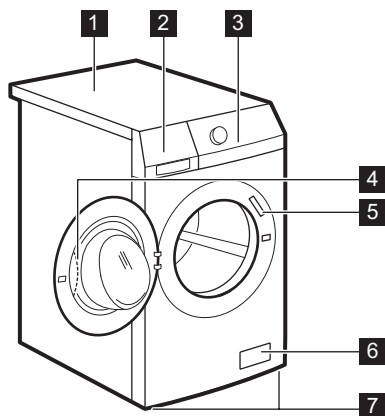
- Følgende reservedeler er tilgjengelig i 10 år etter at modellen er blitt avviklet: motor og motorbørster, overføring mellom motor og trommel, pumper, støtdempere og fjærer, vasketrommel, trommelspindel og tilhørende kulelager, oppvarming og varmeelementer, inkludert varmpumper, rørledninger og tilhørende utstyr inkludert slanger, ventiler, filtre og akvastopper, trykte kretskort, elektroniske skjerm, trykkbrytere, termostater og sensorer, programvare og fastvare inkludert nullstillingsprogramvare, dør, dørhengsel og tetninger, andre tetninger, dørlåsesamling, perifere enheter av plast, slik som vaskemiddeldispensere. Vær oppmerksom på at noen av disse reservedelene bare er tilgjengelige for profesjonelle reparatører, og at ikke alle reservedeler er relevante for alle modeller.
- Angående lampen(e) i dette produktet og reservedeler som selges separat: Disse lampene er ment å motstå ekstreme fysiske forhold i husholdningsprodukter, for eksempel temperatur, vibrasjon, fuktighet, eller er ment å signalisere informasjon om produktets driftsstatus. De er ikke ment å brukes i andre bruksområder og egner seg ikke til rombelysning.

2.6 Avfallsbehandling

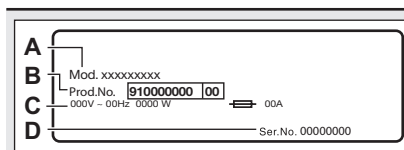
- Koble produktet fra strømmen og vannforsyningen.
- Kutt av strømkabelen, lukk produktet og kast den.
- Fjern dørlåsen for å forhindre at barn eller dyr stenger seg inne i trommelen.
- Produkt skal avhendes i henhold til lokale krav for avhending av avfall fra elektrisk og elektronisk utstyr (EE-avfall).

3. PRODUKTBEKRIVELSE

3.1 Produktoversikt



- 1** Topplate
- 2** Vaskemiddelskuff
- 3** Betjeningspanel
- 4** Dørhåndtak
- 5** Typeskilt
- 6** Avløpspumpefilter
- 7** Fot for å vatre produktet



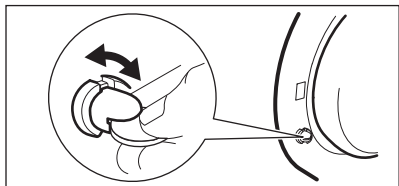
Typeskiltet rapporterer de elektroniske spesifikasjonene (**C**) og produktidentifikatorene, slik som modellnavn (**A**), produktnummer (**B**) og serienummer (**D**).

3.2 Hvordan aktivere barnesikringsenheten

Denne enheten forhindrer at barn eller kjæledyr blir innestengt i trommelen.

Drei den med klokken til sporet står horisontalt.

Du kan ikke lukke døren.



For å lukke døren må du dreie den mot klokken til sporet står horisontalt.

4. TEKNISKE DATA

Dimensjon	Bredde / Høyde / Total dybde	60.0 cm / 85.0 cm / 55.5 cm
-----------	------------------------------	-----------------------------

Elektrisk tilkobling	Spenning	230 V
	Total effekt	2200 W
	Sikring	10 A
	Frekvens	50 Hz
Beskyttelsesnivå mot inntrengning av faste partikler og fuktighet sikret av beskyttelsesdekelet, unntatt der lavspenningsutstyret ikke er beskyttet mot fuktighet		IPX4
Vanninntak ¹⁾		Kaldt vann
Vannforsyningstrykk	Minimum	0,5 bar (0,05 MPa)
	Maksimum	10 bar (1,0 MPa)
Maksimal tøymengde	Cotton (Bomull)	8 kg
Maksimal tørrlast	Cotton (Bomull)	4 kg
	Syntetisk	3 kg
Sentrifugehastighet	Maksimal sentrifugehastighet	1551 o/min

¹⁾ Koble vanninntaksslangen til en kran med 3/4" -gjenger.

5. MONTERING

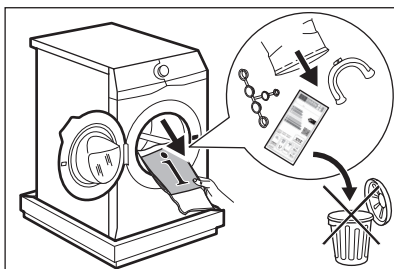


ADVARSEL!

Se etter i Sikkerhetskapitlene.

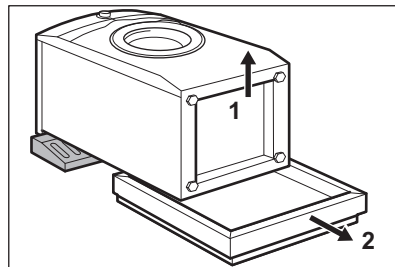
5.1 Utpakking

1. Åpne døren. Ta alle artikler ut av trommelen.



Tilbehør som leveres med produktet kan variere avhengig av modell.

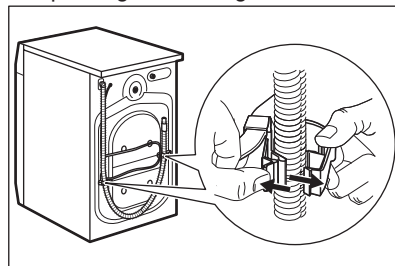
2. Legg emballasjeelementet på gulvet bak produktet og sett det forsiktig ned på baksiden. Fjern polystyrenbeskyttelsen fra bunnen.



FORSIKTIG!

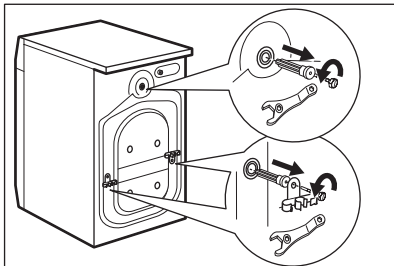
Ikke legg vaskemaskin med forsiden ned.

3. Sett apparatet tilbake i en oppreist posisjon. Fjern strømledningen og avløpsslangen fra slangeholderen.



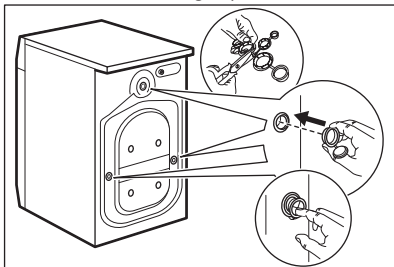
- i** Det er mulig at det kan renne vann fra avløpsslangen. Dette er fordi vaskemaskinen har blitt testet i fabrikk.

4. Trekk ut de tre transportboltene og dra ut avstandsstykkene i plast.



- i** Vi anbefaler at du oppbevarer pakningen og transportboltene, i tilfelle du må flytte produktet senere.

5. Sett plathettene (som ligger i posen med bruksanvisningen) i hullene.



5.2 Installasjonsinformasjon

Plassering og vatring

Juster apparatet korrekt for å forhindre vibrasjoner, støy og hindre at apparatet flytter på seg når det er i bruk.

1. Monter produktet på et flatt, fast gulv. Apparatet må stå plant og stabilt. Påse at apparatet ikke berører veggen eller annen innredning og at det er luftsirkulasjon under apparatet.
2. Løsne eller stram føttene for å justere nivået. Alle støtter må hvile fast på gulvet.



ADVARSEL!

Ikke legg papp, treverk eller liknende materialer under apparatet for å justere nivået.

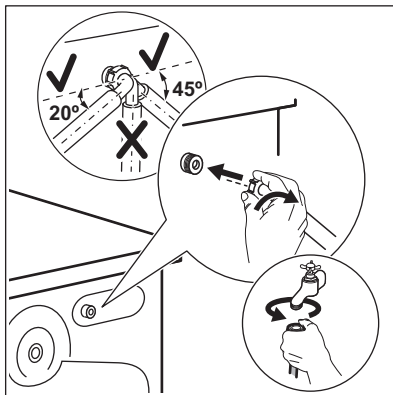
Vanninntaksslangen



FORSIKTIG!

Kontroller at det ikke er noen skade på slangene og at det ikke lekker fra koplingene. Ikke bruk en forlengingsslange dersom inntaksslangene er for korte. Kontakt servicesenteret for å erstatte inntaksslangen.

1. Koble vanninntaksslangen til baksiden av apparatet.



2. Posisjoner den mot venstre eller mot høyre avhengig av hvor vannkranen er plassert. Kontroller at inntaksslangen ikke er i en vertikal posisjon.
3. Hvis det er nødvendig, løsne ringmutteren for å plassere den i riktig posisjon.
4. Koble vanninntaksslangen til en kaldtvannskran med 3/4-tommers gjenger.



ADVARSEL!

Inntaksvannet skal ikke være varmere enn 25 °C.

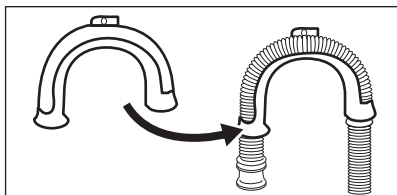
Vanntømming

Avløpsslengen bør være på en høyde som ikke er mindre enn 60 cm og ikke mer enn 100 cm.

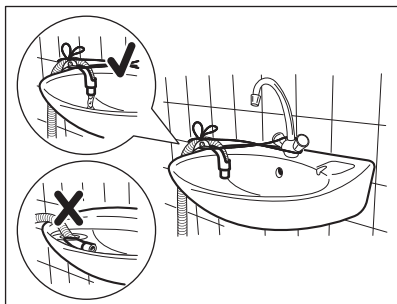
- i** Du kan forlenge avløpsslengen til maks 400 cm. Kontakt autorisert servicesenter når det gjelder den andre avløpsslengen og forlengelsen.

Det er mulig å koble til avløpsslengen på forskjellige måter:

1. Lag en U-form med avløpsslengen og før den rundt plastsporet.

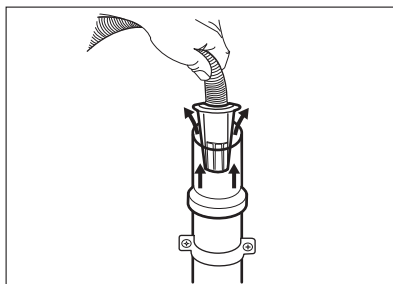


2. På kanten av en vask – fest guiden til vannkranen eller veggen.

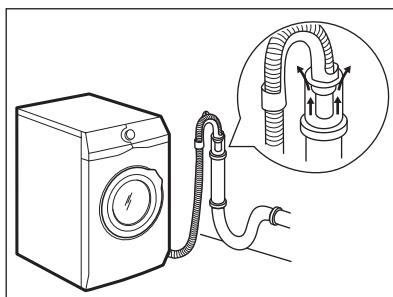


- i** Kontroller at plastslangeføringen ikke kan bevege seg når produktet tømmes og avløpsslengens ende ikke er senket ned i vannet. Det kan føre til at skittent vann blir ført tilbake i produktet.

3. Hvis enden på avløpsslengen ser slik ut (se tegningen), kan du skyve den rett opp i avløpsrøret.

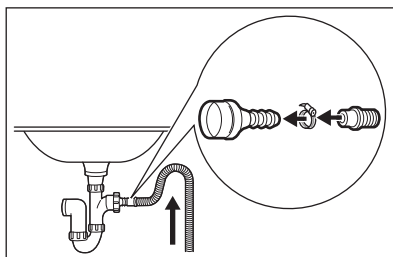


4. Til et vertikalt rør med luftehull - sett avløpsslengen direkte inn i et avløpsrør. Se illustrasjonen.

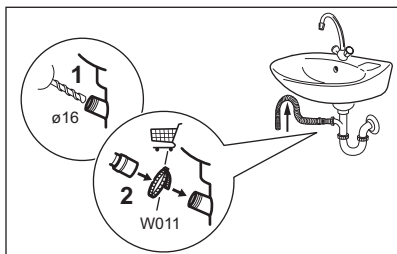


- i** Enden på avløpsslengen må alltid være ventilert, dvs. at innvendig diameter på avløpsrøret (min. 38 mm – min. 1,5") må være større enn den ytre diameteren på avløpsslengen.

5. Uten plastslangeføringen, til en avløpsstuss – Plasser avløpsslengen til rørstussen og fest den med en klemme. Se illustrasjonen.

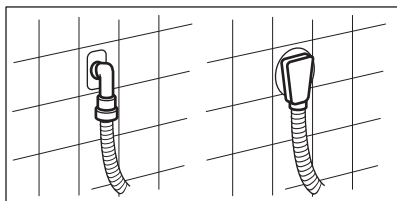


Sørg for at det er en bøy på avløpsslengen, slik at smuss fra vannlåsen ikke kommer inn i apparatet.



Koble avløpsslangen til rørstussen og fest den med en klemme. Sørg for at det er en bøy på avløpsslangen, slik at smuss fra vannlåsen ikke kommer inn i apparatet.

6. Posisjoner slangen direkte til et innebygd avløpsrør i veggen og fest den med en klemme.



5.3 Elektrisk tilkoping

På slutten av installasjonen kan du sett inn støpselet i stikkkontakten.

6. TILBEHØR

6.1 Tilgjengelig på www.electrolux.com/shop eller fra en autorisert forhandler

Les nøye gjennom instruksjonene som følger med tilbehøret.



Kun passende tilbehør som er godkjent av ELECTROLUX kan sikre sikkerhetsstandardene til produktet. Brukes det ikke godkjente deler, vil alle krav bli ugyldiggjort.

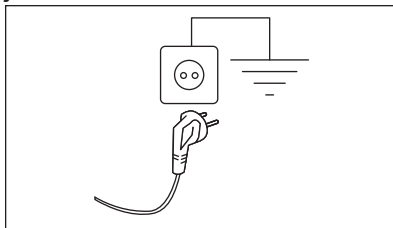
6.2 Festeplatesett

Hvis du monterer produktet på en sokkel, må du sikre produktet med festeplaten.

Typeskiltet og "Tekniske data"-kapittelet viser de nødvendige elektriske spesifikasjonene. Kontroller at de er kompatible med strømforsyningen.

Kontroller at den elektriske installasjonen i huset tåler den maksimale belastningen som kreves, også når det tas hensyn til eventuelle andre elektriske apparater som er i bruk.

Vaskemaskinen skal koples til en jordnet stikkontakt.



Strømkabelen skal være lett tilgjengelig etter at produktet er installert.

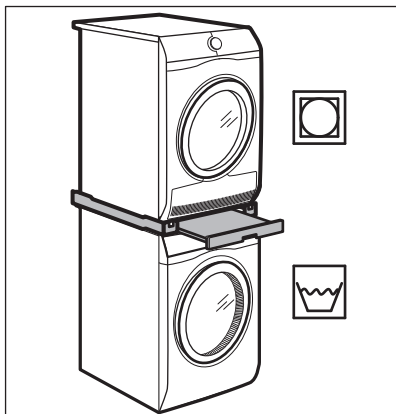
Kontakt vårt autoriserte servicesenter for elektrisk arbeid som kreves for å installere dette produktet.

Produsenten frasier seg alt ansvar for materielle skader eller personskader som skyldes at ovennevnte sikkerhetsforanstaltninger ikke er fulgt.

Les nøye gjennom instruksjonene som følger med tilbehøret.

6.3 Stablesett

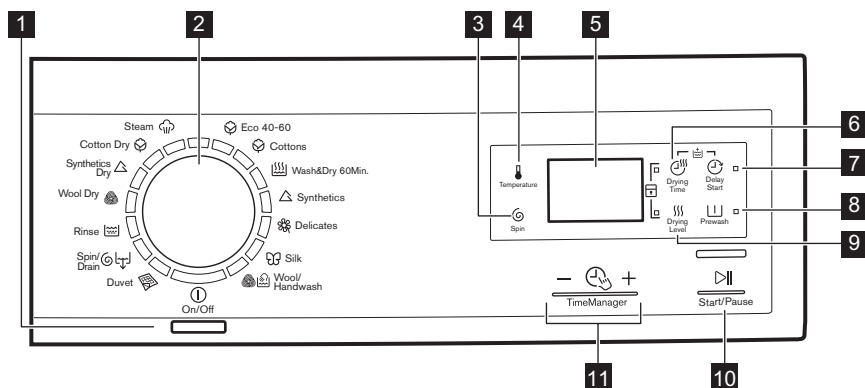
Tørketrommelen kan kun plasseres oppå vaskemaskinen **når du bruker det riktige stablesettet.**

**ADVARSEL!**

Ikke sett tørketrommelen under vaskemaskinen. Kontroller det kompatible stablesettet ved å sjekke dybden av apparatene.

7. BETJENINGSPANEL

7.1 Betjeningspanelbeskrivelse



1 På/Av trykknapp (On/Off)

2 Programbryter

3 Touch knapp for redusert sentrifugering (Spin)

4 Touch knapp for temperatur (Temperature)

5 Display

6 Touch knapp for tørketid (Drying Time)

7 Touch knapp for utsatt start (Delay Start)

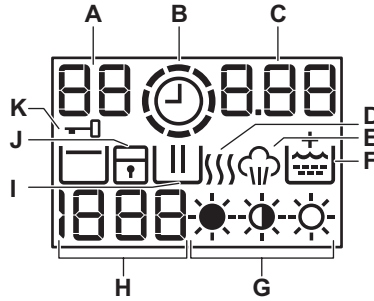
8 Touch knapp for forvask (Prewash)

9 Touch knapp for tørkenivå (Drying Level)

10 Touch knapp for Start/Pause (Start/Pause)

11 Touch knapp for Time Manager - + (Time Manager)

7.2 Display








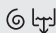






- A.** Temperaturområdet:
88: Temperaturindikator
 - - : Kaldtvannsindikator
- B.** : Indikator for Time Manager.
- C.** Tidsfeltet:
- **1:25:** Programmets varighet
 - **2h:** Tidsutsettelse
 - **E20:** alarmkodene
 - **E r r r:** feilmeldingen
 - **0** Programmet er ferdig.
- D.** : Tørkefasen.
- E.** : Dampfasen.
- F.** : Det faste tilvalget med ekstra skylling.
- G.** : Indikator for tørrhetsgrad.
- H.** Sentrifugeringsfeltet:
- **1888:** Indikatoren for sentrifugehastighet
 - **- - - -:** Indikatoren for ingen sentrifugering
 - : Indikatoren for skyllestopp
- I.** : Vaskefasen.
- J.** : Indikatoren for barnesikring.
- K.** : Indikatoren for dørlås




8. PROGRAMMER

8.1 Programtabell

Program Temperaturområde	Maksimal mengde Referanse sentrifugehastighet	Programbeskrivelse (Type vask og smussnivå)
Eco 40-60 (kun vaskemodus) 40 °C ¹	8 kg 1600 O/min	Hvitt bomulls- og permanent kulørt bomullstøy. Normalt skittent tøy.
Eco 40-60 + skaptørt nivå (vaske- og tørkemodeus) 40 °C ²	4 kg 1600 O/min	

Program Temperaturområde	Maksimal mengde Referanse sentrifuge- gehaltighet	Programbeskrivelse (Type vask og smussnivå)
 Cottons 90 °C – Kaldt	8 kg 1600 O/min	Hvit bomull og kulørt bomull. For normalt, svært og lett skittent tøy.
 Non Stop 60 min 40 °C - 30 °C	1 kg 1200 O/min	Komplett program sammensatt av vaskefase og tørkefase for en liten mengde tøy med blandede stoffer (bomull og syntetiske stoffer).
 Synthetics 60 °C – Kaldt	3 kg 1200 O/min	Syntetiske tekstiler eller blandings tekstiler. Normalt skittent tøy.
 Delicates 40 °C – Kaldt	2 kg 1200 O/min	Ømfintlige plagg som akryler, viskose og blandede tekstiler som krever en mer skånsom vask. Normalt og lett skittent tøy.
 Silk 30 °C – Kaldt	1 kg 1000 O/min	Spesialprogram for silke og blandede syntetiske plagg.
 Wool/Handwash 40 °C – Kaldt	1.5 kg 1200 O/min	Maskinvaskbar ull, ull som skal håndvaskes og andre tekstiler med «Håndvask»-symbol. ³⁾
 Duvet 60 °C – Kaldt	3 kg 800 O/min	Spesialprogram for syntetisk eller fjær- og dunteppe, dyne, sengeteppe og så videre. Bruk flytende skånsomt vaskemiddel, som ullvaskemiddel
 Spin/Drain ⁴⁾	8 kg 1600 O/min	Alle stoffer, unntatt ull og finvasketekstiler. For å sentrifugere vasken og pumpe ut vannet i trommelen.
 Rinse Kaldt	8 kg 1600 O/min	For å skylle og sentrifugere vasken. Alle tekstiler, unntatt ullvarer og svært ømfintlig finvask. Reduser sentrifugehastigheten etter typen klesvask.
 Wool Dry	1 kg	Tørkeprogram for ulltekstiler. Skånsom tørking av ull som skal kun vaskes for hånd. Fjern plaggene umiddelbart når programmet er ferdig.
 Synthetics Dry	3 kg	Tørkeprogram for syntetiske plagg og blandede tekstiler.

Program Temperaturområde	Maksimal mengde Referanse sentrifugehastighet	Programbeskrivelse (Type vask og smussnivå)
 Cotton Dry	4 kg	Tørkeprogram for bomullsplagg
<p>Dampprogrammer⁵⁾</p> <p>Damp kan brukes til klær som er tørre, vasket eller brukt én gang. Disse programmene kan redusere krøller og lukt og sørge for at tøyet blir mykere.</p> <p>Ikke bruk vaskemiddel. Fjern flekker om nødvendig ved å vaske eller bruke flekkfjerning.</p> <p>Dampprogrammet har ingen hygienesyklus.</p> <p>Ikke velg et dampprogram med disse typer plagg:</p> <ul style="list-style-type: none"> • Enheter som skal vaskes ved temperaturer under 40 °C. • Enheter som på vaskelappen ikke er spesifisert som egnet for tørketrommel. • Plagg som er merket "Skal kun renses". 		

Program Temperaturområde	Maksimal mengde Referanse sentrifuge- gehaltighet	Programbeskrivelse (Type vask og smussnivå)
 Steam	1 kg	Dampprogram for antirynkebehandling eller oppfriskning bomull og syntetiske plagg . Bruk tastene Time Manager for å velge én av følgende tilgjengelige sykluser: <ul style="list-style-type: none"> • Anti-rynke  (standard programvarighet) • Oppdater  (kort programvarighet)

1) I henhold til kommisjonsforordning EU 2019/2023. Dette programmet ved standardtemperatur og sentrifugeringshastighet, bare i vaskemodus, med nominell kapasitet 8 kg, er i stand til å rengjøre normalt skittent bomullstøy som er erklært å være vaskbar ved 40 °C eller 60 °C, sammen i samme syklus.



For kapitlet i vaskeriet, programvarigheten og andre data, se kapitlet "Forbruksverdier".

De mest effektive programmene når det gjelder energiforbruk er generelt de som utfører ved lavere temperaturer og lengre varighet.


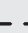








2) I henhold til kommisjonsforordning EU 2019/2023. Dette programmet ved standardtemperatur og sentrifugeringshastighet, i vaske- og tørkemode, med nominell kapasitet 4 kg og med Skaptørt-nivå, utfører vaske- og tørkesyklusen i stand til å rengjøre normalt skittent bomullstøy som er erklært å være vaskbart ved 40 °C eller 60 °C, sammen i samme syklus, og etter tørkefasen kan tøyet umiddelbart lagres i et skap.

3) I dette programmet roterer trommelen sakte for å sikre at vasken er skånsom. Det kan virke som om trommelen ikke roterer eller ikke roterer som den skal, men dette er normalt på dette programmet.

4) Angi sentrifugehastighet. Sørg for at den er egnet for den stofftypen som skal vaskes. Hvis du angir Ingen sentrifugering-alternativet, er kun tømmefasen tilgjengelig.

5) Hvis du kjører et dampprogram med tørt tøy, er tøyet litt fuktig når syklusen er ferdig. Det er bedre å henge plaggene ut i frisk luft i omtrent 10 minutter for å la fuktigheten tørke. Fjern raskt vasken fra trommelen når programmet er ferdig. Tøyet må fortsatt strykes etter en dampsyklus, men strykingen går lettere.

Kompatibilitet for programtilvalg

Program						
Eco 40-60	■	■	■	■	■	■
Cottons 	■	■	■	■	■	■
Non Stop 60 min 				■		
Synthetics 	■	■	■	■	■	■
Delicates 	■	■	■	■		■

Program						
Silk 	■	■		■		
Wool/Handwash 	■	■	■	■		
Duвет 	■			■		
Spin/Drain  1)	■	■		■		
Rinse 	■	■	■	■		■
Wool Dry  ®						■
Synthetics Dry 						■
Cotton Dry 						■
Steam 						■

1) Angi sentrifugehastighet. Sørg for at den er egnet for den stofftypen som skal vaskes. Hvis du angir Ingen sentrifugering-alternativet, er kun tømmefasen tilgjengelig.

Egnede vaskemidler for hvert program

Program	Universelt pulver ¹⁾	Universell flytende såpe	Flytende såpe for fargede plagg	Delikat ull	Spesielle
Eco 40-60	▲	▲	▲	--	--
Cottons	▲	▲	▲	--	--
Non Stop 60 min	--	▲	▲	--	--
Synthetics	▲	▲	▲	--	--
Delicates	--	--	--	▲	▲
Silk	--	--	--	▲	▲
Wool/Hand-wash	--	--	--	▲	▲
Duвет	--	--	--	▲	▲

1) Ved temperatur over 60 °C anbefales bruk av såpepulver.

▲ = Anbefalt

-- = Ikke anbefalt

8.2 Automatisk tørking



Første syklustider for programmer med Drying Level-tilvalg er bare anslag, faktisk tørketid kan være litt forskjellig fra tiden som vises.

Tørrhet	Tekstiltype	Tøymengde
Extra Torrt (Ekstra tørt) Til frottéstoffer	Bomull og lin (morgenkåper, badehåndklær osv.)	opp til 4 kg
Skåptorrt (Skaptørt) Til plagg som skal lagres	Bomull og lin (morgenkåper, badehåndklær osv.)	opp til 4 kg
	Syntetiske og blandede tekstiler (gensere, bluser, undertøy, sengetøy og husholdsartikler)	opp til 3 kg
	Fintvätt (Finvask) (akryl, viskose og ømfintlige blandede tekstiler)	opp til 2 kg
	Siden (Silke) (silkeplagg og veldig ømfintlige klesplagg)	opp til 0.5 kg
	Ullplagg (ullgensere)	opp til 1 kg
Stryktorrt (Stryketørt) Egnet til stryking	Bomull og lin (laken, bordduker, skjorter osv.)	opp til 4 kg

8.3 Tidsinnstilt tørking

Tørrhet	Tekstiltype	Mengde (kg)	Sentri-fugehastighet (O/min)	Foreslått varighet (min)
Extra Torrt (Ekstra tørt) Til frottéstoffer	Bomull og lin (morgenkåper, badehåndklær osv.)	4	1600	165 - 180
		2	1600	90 - 100
		1	1600	60 - 70
Skåptorrt (Skaptørt) Til plagg som skal lagres	Bomull og lin (morgenkåper, badehåndklær osv.)	4	1600	155 - 170

Tørrhet	Tekstiltype	Mengde (kg)	Sentri- fugeha- stighet (O/min)	Foreslått varighet (min)
		2	1600	80 - 90
		1	1600	50 - 60
	Syntetiske og blandede tekstiler (gensere, bluser, undertøy, sengetøy og husholdsartikler)	3	1200	90 - 105
		1	1200	40 - 50
	Fintvätt (Finvask) (akryl, viskose og ømfintlige blandede tekstiler)	2	1200	120 - 140
		1	1200	65 - 85
	Ylle (Ull) (ullgensere)	1	1200	80 - 100
	Siden (Silke) (silkeplagg og veldig ømfintlige klesplagg)	0.5	1000	75 - 85
Stryktert (Stryketørt) Egnet til stryking	Bomull og lin (laken, bordduker, skjorter osv.)	4	1600	110 - 125
		2	1600	65 - 75
		1	1600	40 - 50

8.4 Woolmark Wool Care - Blå



- Syklusen for ullprogrammet til denne maskinen har blitt godkjent av The Woolmark Company, for vasking av ullplagg merket som «bare

håndvask», så sant instruksjonene på plaggets merkelapp og de fra vaskemaskinens produsent blir fulgt. M1380.

- Denne maskinens syklus for tørking av ull er testet og godkjent av Woolmark Company. Syklusen egner seg til å tørke ulltekstiler som er merket «håndvask» forutsatt at klærne blir vasket med en håndvasksyklus som er egnet for Woolmark og tørkes i henhold til produsentens anvisninger. M1381. Woolmark-symbolet er et sertifiseringsmerke i mange land.

9. TILVALG

9.1 Temperature

Bruk dette alternativet for å endre standardtemperaturen.

Indikator — = kaldt vann.

Skjermen viser innstilt temperatur.

9.2 Spin


Med dette alternativet kan du redusere standard sentrifugehastighet.

Skjermen viser indikatoren for den innstilte hastigheten.

Flere tilvalg for sentrifugering: Ingen sentrifugering

- Bruk dette alternativet for å slette alle sentrifugeringsfasene.
- Still det inn for svært ømfintlige tekstiler.
- Skyllefasen bruker mer vann ved noen vaskeprogrammer.
- Skjermen viser indikatoren — — — .

Skyllstopp


- Velg dette alternativet for å hindre at klesvasken krøller seg.
- Vaskeprogrammet stopper med vann i trommelen. Trommelen snurrer regelmessig for å forhindre at klesvasken blir krøllete.
- Døren forblir låst. Du må tømme ut vannet for å kunne låse opp døren.
- Skjermen viser indikatoren .

 For å tømme ut vannet, se "Når programmet er slutt".

9.3 Drying Time

Med dette tilvalget kan du stille inn tiden for tøyet du skal tørke. Displayet viser innstilt verdi.

Tiden øker med 5 minutter hver gang du trykker på dette tastaturet.

 Du kan ikke stille inn alle tidsverdiene for ulike typer stoffer.

9.4 Delay Start

Med dette tilvalget kan du utsette starten for et program fra 30 minutter til 20 timer.

Displayet viser den tilhørende indikatoren .




9.5 Prewash

Med dette tilvalget kan du legge til en forvaskfase i et vaskeprogram. Dette tilvalget anbefales for svært skittent tøy, spesielt hvis det inneholder sand, støv, gjørmel eller andre faste partikler. Når du velger dette tilvalget, øker programmets varighet.

Tilhørende indikator tennes.

9.6 Drying Level

Med dette alternativet kan du stille inn et automatisk tørrhetsnivå for klesvasken. Displayet viser symbolet for det innstilte nivået.

-  **Ekstra tørt**-nivå for bomullsplagg
-  **Skaptørt**-nivået for bomull, syntetiske plagg, silke og bomullsplagg
-  **Stryketørt**-nivået for bomullsplagg











9.7 Tidsstyring — +

Når du stiller inn et vaskeprogram, viser skjermen standardvarigheten.

Trykk på — eller + for å redusere eller øke programvarigheten.

Tidsur er kun tilgjengelig med programmene i tabellen.

Indikator				Eco 40-60	
 1)	■	■			
	■	■	■		






Indikator				Eco 40-60	
	■	■			
	■	■	■	■	■ 2)
	■	■			
	■ 3)	■ 3)	■		
	■	■			
	■ 4)	■	■ 3)	3)	■ 5)

- 1) Kortest: oppfriskning av tøyet.
- 2) Programvarighet passer til oppfriskning av tøy.
- 3) Programmets standardvarighet.
- 4) Lengst: Forlengelse av programmets varighet fører til at strømforbruket gradvis synker. Den optimaliserte varmefasen sparer støy og den lengre varigheten opprettholder de samme vaskeresultatene (spesielt for normal skitten vask).
- 5) Standardprogram med varighet egnet for klesvask med antikrølling.

10. INNSTILLINGER




10.1 Barnesikring

Med dette alternativet kan du forhindre at barna leker med betjeningspanelet.

- For å **aktivere/deaktivere** dette alternativet, trykker du  og  samtidig til indikatoren  slås på/av. Du kan aktivere dette alternativet:
- Etter at du trykker : tilvalgene og programbryteren er låst.
- Før du trykker : kan ikke produktet starte.



10.2 Permanent Ekstraskyll

Med dette alternativet kan du legge inn en ekstra skylling permanent når du starter et nytt program.

- For å **aktivere/deaktivere** dette alternativet, trykker du  og  samtidig til indikatoren  slås på/av.

10.3 Lydsignaler

Lydsignalene vil høres når:

- Programmet er ferdig.
 - Det er en feil på produktet.
- For å **deaktivere/aktivere** lydsignalene, trykk  og  samtidig i 6 sekunder.



Hvis du deaktiverer varslingslydene, vil de fortsatt høres når produktet har en feil.

11. FØR FØRSTEGANGS BRUK

i Under montering eller før første gangs bruk kan du observere vann i produktet. Dette er vann som er igjen i produktet etter en full funksjonell test på fabrikkens for å sørge for at produktet leveres til kunder i perfekt arbeidsstand og uten bekymringer.

1. Sett støpselet i stikkkontakten.
2. Åpne vannkranen.

3. Fyll 2 liter vann i vaskemiddelkammeret for vaskefasen.

Dette aktiverer tømme-systemet.

4. Tilsett en liten mengde vaskemiddel i kammeret for vaskefasen.

5. Velg og start et bomullsprogram på høyest mulig temperatur, uten å legge inn tøy.

Dette fjerner eventuell smuss fra trommelen og kammeret.

12. DAGLIG BRUK – KUN VASKING

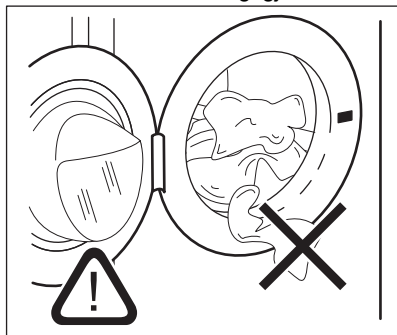
! **ADVARSEL!**
Se etter i Sikkerhetskapitlene.

12.1 Legge tøy et i vaskemaskinen

1. Åpne apparatets dør
2. Tøm lommene og Brett ut tøy et før du legger de i apparatet.
3. Sett vasken i trommelen, ett plagg av gangen.

Sørg for at du ikke legger for mange klær inn i trommelen.

4. Lukk døren ordentlig igjen.

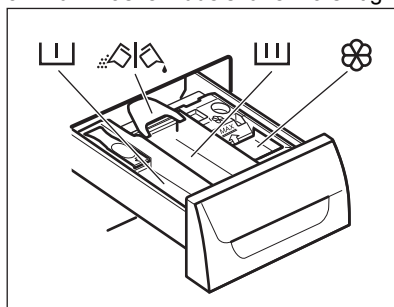


! **FORSIKTIG!**
Påse at det ikke blir liggende tøy mellom pakningen og døren. Da kan det oppstå lekkasje eller skade på tøy et.

i Vaske svært skitne eller fettete flekker kan skade gummideler på vaskemaskinen.

12.2 Bruk av vaskemiddel og tilsetninger

1. Mål opp den riktige mengden vaskemiddel og skyllemiddel.
2. Fyll vaskepulveret og skyllemiddelet i de rette kamrene.
3. Lukk vaskemiddelskuffen forsiktig



12.3 Vaskemiddelkammer







FORSIKTIG!

Bruk kun sertifiserte vaskemidler for vaskemaskin.

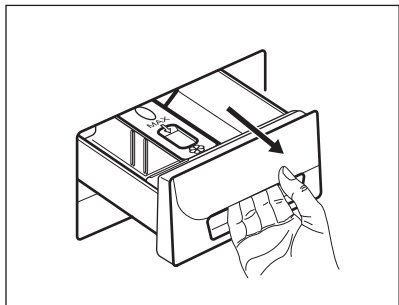


Følg alltid instruksjonen du finner på pakningen til vaskemiddelprodukter.

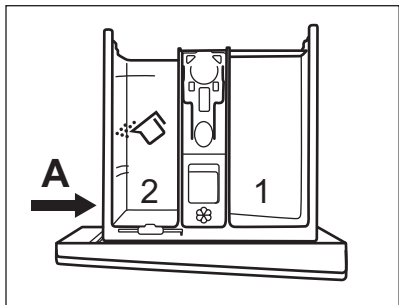
	Vaskemiddelkammer for forvaskfasen.
	Vaskemiddelkammer for vaskefasen.
	Beholder for flytende tilsetninger (tøymykner, stivelse).
	Klaff for vaskepulver eller flytende vaskemiddel.

12.4 Vaskemiddel i flytende form eller pulverform

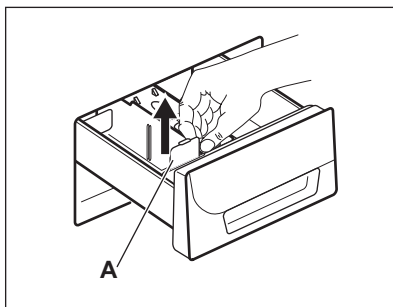
1.



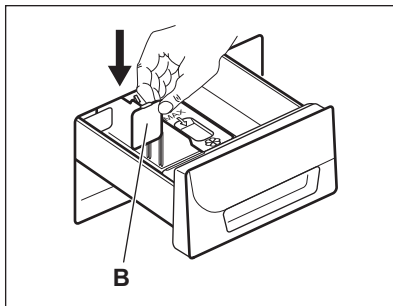
2.



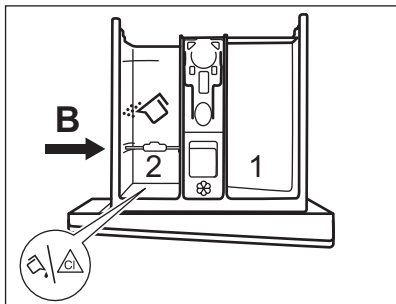
3.



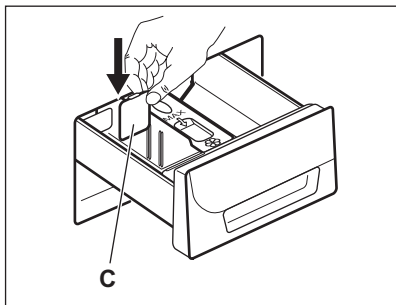
4.



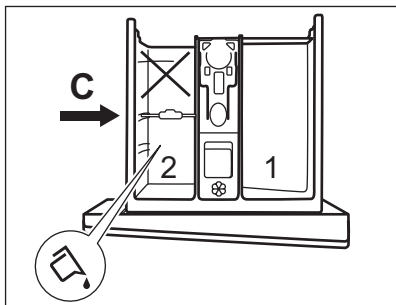
5.



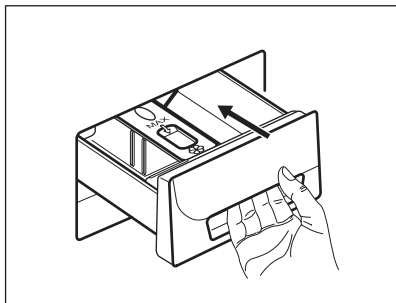
6.



7.



8.




- Posisjon **A** for pulvervaskemiddel (fabrikkinstilling).
- Posisjon **B** for pulvervaskemiddel i bakre kammer, og flytende vaskemiddel/ tilsetningsstoff eller blekemiddel i fremre kammer.
- Posisjon **C** for flytende vaskemiddel.




Når du bruker flytende vaskemiddel:

- Ikke bruk geleaktige eller tykflytende vaskemidler.
- Ikke bruk mer enn maksimumsnivået.
- Ikke velg forvaskfasen.
- Ikke velg startidsforvalg.


12.5 Slå på produktet

Trykk på -knappen for å aktivere eller deaktivere produktet. Et lydsignal vil høres når produktet blir slått på.

12.6 Velg et program




1. Drei programvelgeren for å stille inn programmet:
 - Den tilhørende programindikatoren vil tennes.
 - Indikatoren for  blinker.
 - Displayet vises nivået til Time Manager, programvarigheten og indikatorene til programfasene.
2. Juster om nødvendig temperaturen, sentrifugehastigheten og varighet på syklusen, eller legg til tilgjengelige alternativer. Når du aktiverer et alternativ, lyser indikatoren for det innstilte alternativet.






Hvis du velger noe feil, viser displayet meldingen .


12.7 Starte et program uten startidsforvalget

Trykk .

- Indikatoren  slutter å blinke og forblir på.
- Indikatoren  begynner å blinke på displayet.
- Programmet starter, døren låses og displayet viser indikatoren .

 Hvis indikatoren  blinker, låses døren. Hvis displayet viser en alarmmelding etter indikatoren  har blinket i et par sekunder, indikerer det at døren ikke er riktig låst (for mer informasjon, se kapittelet Feilsøking).

- Tømmepumpen kan brukes i en kort periode når produktet fylles med vann.


 Etter omtrent 15 minutter fra du startet programmet:



- Produktet justerer automatisk programvarigheten ut fra klesvasken i trommelen.
- Skjermen viser den nye verdien.

12.8 Starte et program med utsatt start



1. Trykk på Delay Start gjentatte ganger til displayet viser ønsket starttidsforvalg.




Den tilhørende indikatoren tennes på displayet.

2. Trykk på :
 - Produktet starter nedtellingen.
 - Døren låses og displayet viser indikatoren .

Hvis indikatoren  blinker, låses døren. Hvis displayet viser en alarmmelding etter indikatoren  har blinket i et par sekunder, indikerer det at døren ikke er riktig låst (for mer informasjon, se kapittelet Feilsøking).



- Programmet starter automatisk når nedtellingen er ferdig.

 Du kan avbryte eller endre innstillingen på starttidsforvalget før du trykker på . Slik avbryter du starttidsforvalget:


- Trykk på  for å sette produktet på pause.
- Trykk på Delay Start til displayet viser .
- Trykk på  igjen for å starte programmet umiddelbart.


12.9 Stoppe et program og endre tilvalgene

Bare noen av tilvalgene kan endres før de starter.

1. Trykk på . Indikatoren blinker.
2. Endre tilvalgene.
3. Trykk på  igjen. Programmet fortsetter.

12.10 Avbryte program som er i gang

1. Trykk på knappen  i noen sekunder for å avbryte programmet og slå av produktet.
2. Trykk på den samme knappen igjen for å slå på produktet. Du kan nå stille inn et nytt vaskeprogram.


 Produktet kan tømme vannet før det nye programmet starter. I dette tilfellet, sørg for at det fremdeles er oppvaskmiddel i vaskemiddelkammeret. Hvis ikke fyller du på med oppvaskmiddel igjen.

12.11 Åpne døren






FORSIKTIG!



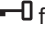

Hvis temperaturen og vannstanden i trommelen er for høy og fortsatt roterer, kan du ikke åpne døren.

Produktets dør vil være lukket mens et program eller tidsforvalg er i bruk, og skjermen viser indikatoren .


Åpne produktets dør når programmet eller tidsforvalg er aktivert:

1. Trykk på  for å sette produktet på pause.
2. Vent til indikatoren  for dørlåsen slukker.
3. Åpne døren.
4. Lukke døren og trykk  igjen. Programmet eller starttidsforvalget fortsetter.


12.12 Når programmet er slutt

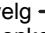


- Produktet stopper automatisk.
- Du hører lydsignalet (hvis det er aktivert).
-  vises på displayet.
- Indikatoren for  slukkes.
- Indikatoren  for dørlåsen slukker.
- Du kan åpne døren.
- Ta klesvasken ut av produktet. Sørg for at trommelen er tom.
- Steng vannkranen.
- Trykk på knappen  i noen sekunder for å slå av produktet.
- La døren stå på gløtt for å forhindre mugg og lukt.

Vaskeprogrammet er ferdig, men det er fortsatt vann i trommelen:

- Trommelen snus regelmessig for å forhindre at klesvasken blir krøllete.
- Dørlåsindikatoren  lyser. Døren forblir låst.
- Du må tømme ut vannet for å kunne åpne døren.

For å tømme ut vannet:

1. Trykk . Produktet tømmer vannet og sentrifugerer.



2. For å sette produktet til kun tømning, velg . Om nødvendig må du senke sentrifugehastigheten.
3. Du kan åpne døren når programmet er fullført og dørlåsindikatoren  slukker.
4. Trykk på knappen  i noen sekunder for å slå av produktet.



Produktet tømmer seg for vann og sentrifugerer automatisk etter cirka 18 timer (unntatt på ullprogrammet).

12.13 AUTO Hvilemodus-tilvalg

AUTO Hvilemodus-funksjonen slår av produktet automatisk for å redusere energiforbruket når:

- Du ikke bruker produktet innen 5 minutter før du trykker på Start/Pause. Trykk på knappen On/Off  for å slå på produktet på nytt.
- 5 minutter etter at vaskeprogrammet er avsluttet. Trykk på knappen On/Off  for å slå på produktet på nytt. Skjermen viser slutten av det sist valgte programmet. Vri på programvelgeren for å velge en ny syklus.



Hvis du allerede har valgt et tilvalg som avsluttes med vann i trommelen, **deaktiveres ikke** AUTO Hvilemodus-funksjonen for å minne deg på at du må pumpe ut vannet.

13. DAGLIG BRUK – VASKING OG TØR KING



ADVARSEL!

Se etter i Sikkerhetskapitlene.



Dette produktet er en automatisk vask-tørk-søyle.

13.1 Kontinuerlig program

1. Trykk på On/Off i noen sekunder for å slå på produktet.
2. Legg inn tøyet, plagg for plagg.

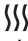
i For å få en god tørkeopplevelse **ikke** må maksimumsantallet tørkemengder som anbefales i brukerhåndboken overskrides. **Ikke** angi en sentrifugehastighet lavere enn den automatiske hastigheten på det innstilte programmet.

3. Fyll oppvaskmiddel og skyllemiddel i beholderne.
4. Drei programvelgeren til vaskeprogrammet.

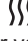
Displayet viser indikatorene for de ulike vaskefasene.

5. Still inn tilgjengelige tilvalg.


13.2 Vask og automatisk tørking

1. Trykk på  gjentatte ganger, til displayet viser en av indikatorene for tørrhetsnivå:

- : STRYKETØRT – indikator for bomullsplagg
- : SKAPTØRT – indikator for bomullsplagg, syntetiske plagg, ullplagg og silkeplagg
- : EKSTRA TØRT – indikator for bomullsplagg

Displayet viser indikatoren . Tidsverdien på displayet er varigheten av vaske- og tørkesyklusene, beregnet ut fra en standard tøymengde.

i For å sørge for riktig tørking, tillater ikke produktet deg å stille inn en for lav sentrifugehastighet for elementene som skal vaskes og tørkes.


2. Trykk  for å starte programmet. I displayet vil indikatoren for innstilt tørrhetsnivå forbli på.

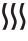


Indikatoren for dørlåsen  slås på. Displayet viser jevnlig en ny tidsverdi.

i I de siste minuttene av tørkesyklusen, kjører produktet antikrøll- og avkjølingsfasene.


13.3 Vask og tidsinnstilt tørking


For å få en god tørking lar ikke produktet deg stille inn en for lav sentrifugehastighet for plaggene som skal vaskes og tørkes.

1. Trykk på  for å stille inn tørketidsverdien. Displayet viser 10 minutter.

Indikatoren  tennes i displayet. Displayet viser innstilt tørketid: for eksempel . Etter noen sekunder viser displayet den siste tidsverdien , det vil si den totale varigheten på vaske- og tørkesyklusene (vasking + tørking + antikrøll + nedkjøling).

i Hvis du bare velger 10 minutters tørking etter vask, beregner produktet også varigheten på antikrøll- og nedkjølingsfasene.

2. Trykk på  for å starte programmet.

Indikatoren  tennes i displayet. Døren er låst. Displayet viser en ny tidsverdi regelmessig.

13.4 Programslutt

Produktet stopper automatisk. Lydsignalene vil brukes (hvis aktivert). For mer informasjon, se "Når tørkeprogrammet er slutt" i forrige kapittel.

1. Ta klesvasken ut av produktet. Sørg for at trommelen er tom.
2. La døren stå på gløtt for å forhindre mugg og lukt.
3. Steng vannkranen.

13.5 Lo i stoffene

Under vaske- og/eller tørkefasen kan visse typer stoffer (svamp, ull, gensere) frigjøre lo.

Denne loen kan feste seg til stoffene i neste vask.


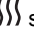
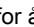
For å hindre lo i tøyet ditt, anbefaler vi at du:

- Ikke vasker mørke stoffer etter at du har vasket og tørket stoffer i lyse

- farger (særlig nye svamper, ull, gensere) og omvendt.
- La disse stoffene lufttørke når de vaskes for første gang.
 - Rengjør avløpsfilteret.
 - Tørk den tomme trommelen, pakningen og døren med en våt klut etter tørkeprogrammet.

13.6 Hvordan fjerne lo i tøy

For å fjerne lo fra innsiden av trommelen, still inn et spesialprogram:

1. Tøm trommelen.
2. Rengjør trommelen, pakningen og døren med en våt klut.
3. Still inn skylleprogrammet.
4. Trykk  og  samtidig for å aktivere rengjøringsfunksjonen til displayet viser **CLE**.
5. Trykk på  for å starte programmet.

14. DAGLIG BRUK – KUN TØR KING



ADVARSEL!

Se etter i Sikkerhetskapitlene.



Dette produktet er en automatisk vask-tørk-søyle.

14.1 Stille inn tørking



ADVARSEL!

Kontroller om vannkranen er åpen.

1. Trykk på On/Off i noen sekunder for å slå på produktet.
2. Legg inn tøy, plagg for plagg.
3. Drei programvelgeren til programmet som gjelder for det du skal tørke.





Displayet viser tørkeindikatoren .





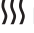
For å få en god tørkeopplevelse **ikke** må maksimumsantallet tørkemengder som anbefales i Brukerhåndboken overskrides. **Ikke** angi en sentrifugehastighet lavere enn den automatiske hastigheten på det innstilte programmet.

14.2 Tørking ved automatiske nivåer

Tøyet kan tørkes ved forhåndsdefinerte tørrhetsnivåer:

1. Trykk på  gjentatte ganger, til displayet viser en av indikatorene for tørrhetsnivå:
 - : STRYKETØRT – indikator for bomullsplagg
 - : SKAPTØRT-nivåindikator for bomullsplagg, syntetiske plagg, ullplagg og silkeplagg
 - : EKSTRA TØRT – indikator for bomullsplagg

Displayet viser en tidsverdi, beregnet ut fra standard tøymengde. Hvis tøymengden er større eller mindre enn standardstørrelsen, justerer produktet automatisk tidsverdien i løpet av syklusen.


2. Trykk  for å starte programmet. Displayet viser indikatoren for låst dør . Tørkeindikatoren  begynner å blinke.






Du kan ikke stille inn alle tørrhetsnivåer for alle typer tøy.

14.3 Tidsinnstilt tørking

Tøyet kan også tørkes med en manuell tidsinnstilt tørking:

1. Trykk på  gjentatte ganger for å stille inn tidsverdien (se tabellen «Programmer for tidsinnstilt tørking»).
 - Displayet viser 10 minutter. Tiden øker med 5 minutter hver gang du trykker på dette tastaturet.

- Displayet viser innstilt tidsverdi: for eksempel – 40.
 - Etter noen sekunder viser displayet en ny tidsverdi: 43. Produktet beregner også varigheten på antikrøll- og nedkjølingsfasene.
2. Trykk på  for å starte programmet.
- Displayet viser en ny tidsverdi regelmessig.
 - Tørkeindikatoren  begynner å blinke.
 - Displayet viser indikatoren for låst dør .



Hvis du bare innstiller 10 minutter for tørking, vil produktet bare utføre en avkjølingsfase. Hvis tøyet ikke blir tørt nok, stiller du inn en kort tørketid på nytt.

15. RÅD OG TIPS



ADVARSEL!



Se etter i Sikkerhetskapitlene.


15.1 Vasketøy


- Del tøyet inn slik: hvitt, kulørt, syntetisk, finvask og ull.
- Følg vaskeanvisningene på tøyets merkelapper.
- Ikke vask hvite og fargede plagg sammen.
- Noen fargede plagg kan farge av i første vask. Vi anbefaler at du vasker disse separat de første gangene.
- Vreng ull, stoffer med flere lag og plagg med trykte illustrasjoner.
- Vask og forhåndsbehandle vanskelige flekker med et egent vaskemiddel før du legger vasken i trommelen.
- Vær forsiktig med gardiner. Fjern opphengskroker og legg gardinene i en vaskepose eller et putevar.
- Vask ikke tøy uten sømmer eller tøy med rifter. Bruk en vaskepose for å vaske små og/eller finvask (f.eks. BH-er med spiler, belter, tights osv.).

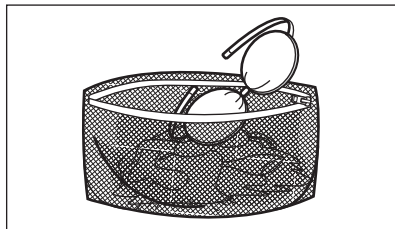
14.4 Tørkeprogramslutt

Produktet stopper automatisk.

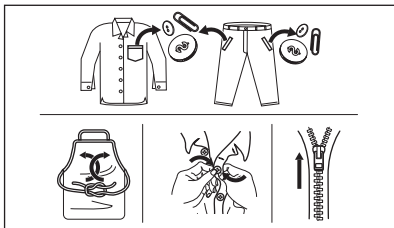
- Lydsignalene vil brukes (hvis aktivert).
-  vises på displayet.
- Indikatoren  slukker.
- De siste minuttene av produktets tørkeprogram består av en avkjølings- og antikrøllfase. Døren er fortsatt låst.

Du kan åpne døren når symbolet  for låst dør på displayet slukkes.

1. Trykk på knappen  i noen sekunder for å slå av produktet. Noen minutter etter at programmet er ferdig, vil energisparefunksjonen slå av produktet automatisk.
2. Ta klesvasken ut av produktet. Sørg for at trommelen er tom.
3. La døren stå på gløtt for å forhindre mugg og lukt.
4. Steng vannkranen.



- Hvis det er veldig lite tøy i maskinen, kan det oppstå balanseproblemer i sentrifugeringsfasen, noe som fører til for høy vibrasjon. Hvis dette skjer:
 - avbryt programmet og åpne døren (se "Daglig bruk-kapittel").
 - fordel tøyet manuelt slik at vasken er fordelt jevnt rundt trommelen; – trykk på knappen Start/Pause. Sentrifugeringsfasen fortsetter.
- Knepp igjen putetrekk og lukk alle glidelåser, hemper og trykknapper. Fest belter, snorer, skolisser, bånd og andre løse elementer.
- Tøm lommer og brett ut plaggene.



15.2 Gjenstridige flekker

For noen flekker er det ikke tilstrekkelig med vann og vaskemiddel.

Vi anbefaler at du forbehandler disse flekkene før du legger plaggene i produktet.

Det er mulig å kjøpe spesielle flekkjerningsmidler. Bruk en type som egner seg for den aktuelle flekken og stoffet.

Ikke spray flekkjernere på plagg nær apparatet, da den er etsende på plastdelene.



15.3 Vaskemiddeltype og -mengde.

Vaskemiddelet som blir brukt, og korrekt mengde påvirker ikke bare vaskeytelsen, men bidrar også til å redusere belastningene på miljøet:

- Bruk bare vaskemidler og andre behandlinger som er beregnet for bruk i vaskemaskiner. Følg først disse generiske reglene:
 - vaskemiddel i pulverform for alle typer tekstiler, unntatt finvask. Bruk helst vaskepulver med blekemiddel for lyse klær og klesdesinfisering,
 - flytende vaskemidler, helst for vaskeprogrammer på lav temperatur (maks 60 °C) for alle

stofftyper, eller spesialberegnete for ull.

- Valg av og mengde vaskemiddel avhenger av tekstiltipe (finvask, ull, bomull osv.), farge på tøy, størrelsen på tøymengden, hvor skittent tøyet er, vasketemperatur og vannhardheten på vannet som brukes.
- Følg anvisningene som du finner på emballasjen til disse vaskemidlene eller andre behandlinger uten å overgå de indikerte maksnivåene (**MAX**).
- Ikke bland ulike typer vaskemidler.
- Bruk mindre vaskemiddel hvis:
 - du vasker en liten mengde tøy,
 - tøyet bare er litt skittent,
 - det er mye skum under vask.
- Når du bruker vaskemiddeltabletter eller -puter, må du alltid legge dem i trommelen, ikke i vaskemiddeldispenseren.

Utilstrekkelig vaskemiddel kan føre til:

- utilfredsstillende vaskeresultater,
- at tøymengden blir grå,
- fete klær,
- mugg i produktet.

For mye vaskemiddel kan føre til:

- skumming,
- redusert vaskeeffekt,
- utilstrekkelig skylling,
- større innvirkning for miljøet.

15.4 Miljøtips

For å spare vann og energi og for å være med på å beskytte miljøet, anbefaler vi at du følger disse tipsene:

- **Normalt skittent tøy** kan vaskesuten **forvask** for å spare vaskemiddel, vann og tid (dette skåner også miljøet!).
- Hvis du laster produktet til **maksimal kapasitet som er indikert for hvert program, hjelper det å redusere energi- og vannforbruket**.
- Med riktig forbehandling kan flekker og nytt smuss fjernes; tøyet kan deretter vaskes på en lavere temperatur.
- Bruk riktig mengde vaskemiddel i henhold til anbefaling fra vaskemiddelprodusenten og kontroller vannhardheten til systemet i huset. Se "Vannhardhet".

15.5 Vannhardhet

Hvis vannhardheten der du bor er høy eller middels, anbefaler vi at du bruker en skyllemiddel beregnet på vaskemaskiner. I områder med bløtt vann er det ikke nødvendig å bruke skyllemiddel.

Kontakt det lokale vannverket for å få greie på vannhardheten der du bor.

Bruk riktig mengde tøymykner. Følg anvisningene som du finner på emballasjen til produktet.

15.6 Forbered tørkesyklusen

- Åpne vannkranen.
- Kontroller at avløpsslangen er ordentlig tilkoblet. Se kapittelet om installering for mer informasjon.
- Se tabellen for tørkeprogrammer for maksimale last i tørkeprogrammene.





15.7 Klær som ikke egner seg for tørking

Ikke bruk et tørkeprogram for denne vasken:

- Syntetiske gardiner.
- Klesplagg med metalldeleer.
- Nylonstrømper.
- Dynetrekk.
- Sengetepper.
- Dyner.
- Anorakker.
- Soveposer.
- Stoffe med rester av hårspray, neglelakkfjerner eller lignende.
- Plagg som inneholder skumgummi eller liknende materialer.

15.8 Etiketten på plagget

Når du tørker vasken, følge instruksjonene på etikettene til produsentene nøye:

-  = Kan tørkes i tørketrommelen
-  = Tørkesyklusen er ved høy temperatur
-  = Tørkesyklusen er ved redusert temperatur
-  = Kan ikke tørkes i tørketrommelen.

15.9 Tørkesyklusens varighet

Tørketiden kan variere, avhengig av:

- hastighet på sentrifugeringen
- tørrhetsnivå
- type vasketøy
- vekten av tøymengden

15.10 Ekstra tørking

Dersom vasketøyet fortsatt er fuktig når tørkeprogrammet er ferdig, stiller du inn enda en kort tørkesyklus.



ADVARSEL!

Ikke tørk klesvasken for lenge for å unngå rynker og krymping.

15.11 Generelle tips

Se tabellen "Tørkeprogrammer" for å finne **gjennomsnittlige** tørketider. Erfaring vil hjelpe deg å tørke vasken bedre. Legg merke til tørketiden på tidligere utførte sykluser.

For å unngå statisk elektrisitet på slutten av tørkesyklusen:

1. Bruk tøymykner i vaskesyklusen.
2. Bruk en spesiell tøymykner laget for tørketromler.

Når tørkeprogrammet er ferdig, ta tøyet ut umiddelbart.

16. STELL OG RENGJØRING



ADVARSEL!

Se etter i Sikkerhetskapitlene.

16.1 Plan for regelmessig rengjøring

Periodisk rengjøring hjelper deg med å utvide levetiden på produktet ditt.

Etter hver syklus, la døren og oppvaskmiddelbeholderen stå litt på gløtt for å få luftsirkulasjon og tørke fuktigheten i produktet: Dette vil forhindre mugg og lukt.

Hvis produktet ikke brukes over lenger tid: Steng vannkranen og trekk ut støpselet.


Veiledende periodisk rengjøringsplan:

Avkalking	To ganger i året
Vedlikeholdsvask	En gang i måneden
Rengjør dørpakningen	Annenhver måned
Rengjør trommelen	Annenhver måned
Fjern lo inni trommelen	To ganger per måned ¹⁾
Rengjør såpeskuffen	Annenhver måned
Rengjør avløpspumpefilter	To ganger i året
Rengjør innløps-slangen og ventilfilteret	To ganger i året

¹⁾ Se kapittelet «Lo i tøyet».

Følgende avsnitt forklarer hvordan du skal rengjøre hver del.

16.2 Fjerne fremmedlegemer

-  Sørg for at lommene er tomme og at alle løse elementer er bundet før du kjører syklusen. Se "Tøymengde" i "Hint- og tips"-kapittelet.

Fjern fremmedlegemer (for eksempel metallklemme, knapper, mynter osv.) som du kan finne i dørforseglingen, filtrene og trommelen. Se avsnittene "Dørpakning med dobbel randlås", "Rengjøring av trommelen", "Rengjøring av avløpspumpen" og "Rengjøring av innløps-slangen og ventilfilteret". Dersom det er nødvendig, kontakt det autoriserte service-senteret.

16.3 Utvendig rengjøring

Rengjør produktet bare såpe og varmt vann. Tørk alle overflater nøye. Ikke bruk skuresvamber eller skrapemateriell.



FORSIKTIG!

Ikke bruk alkohol, løsemiddel eller kjemiske midler.



FORSIKTIG!

Ikke rengjør metallflater med et klorbasert vaskemiddel.

16.4 Avkalking

Hvis vannhardheten der du bor er høy eller middels, anbefaler vi at du bruker et skyllemiddel beregnet på vaskemaskiner.

Undersøk trommelen med jevne mellomrom for å forhindre kalk og rustpartikler.

Du må bare bruke spesialprodukter for vaskemaskin for å fjerne rustpartikler. Ikke gjør dette med tøy i maskinen.



Følg alltid anvisningene som du finner på emballasjen til produktet.

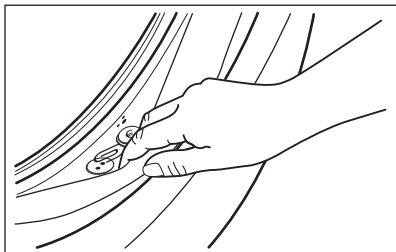
16.5 Vedlikeholdsvask

Når du bruker programmer med lav temperatur, kan noe av vaskemiddelet bli værende igjen i trommelen. Foreta en vedlikeholdsvask med jevne mellomrom. For å gjøre dette:

- Ta alt tøyet ut av trommelen.
- Velg bomullsprogrammet på maksimal temperatur og bruk en liten mengde vaskemiddel.

16.6 Dørpakning med dobbel leppe felle.

Dette produktet er designet med et **selvrensende dreneringssystem**, som lar lette lofiber som faller av klærne tømmes ut med vannet. Undersøk pakningen regelmessig. Mynter, knapper og andre små artikler kan plukkes ut når programmet er ferdig.

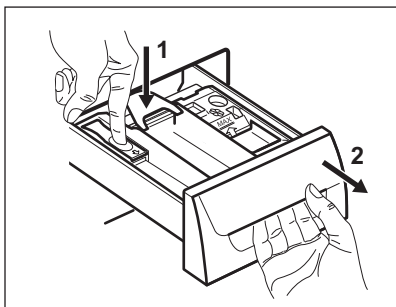


Rengjør det når det kreves, ved å bruke kremrens med ammoniakk uten å skrape pakningsoverflaten.

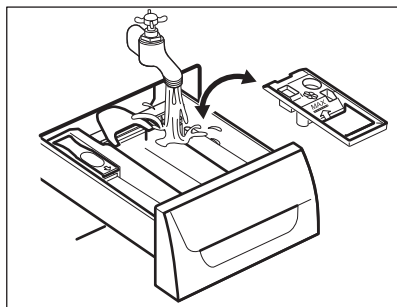
- i** Følg alltid anvisningene som du finner på emballasjen til produktet.

16.7 Slik rengjør du vaskemiddelskuffen

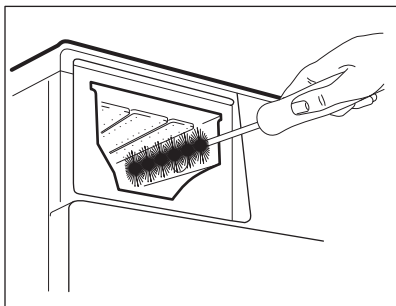
1.



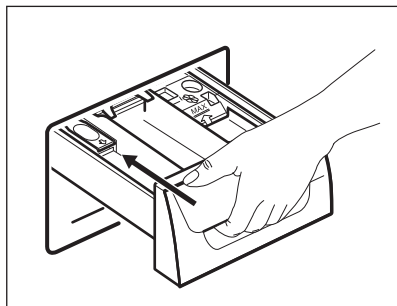
2.



3.



4.

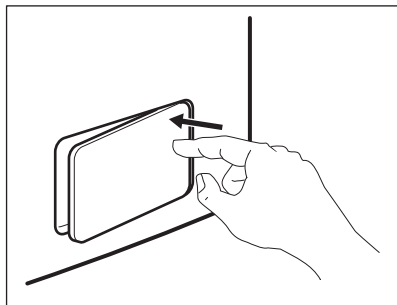


16.8 Rengjøring av dreneringsfilteret

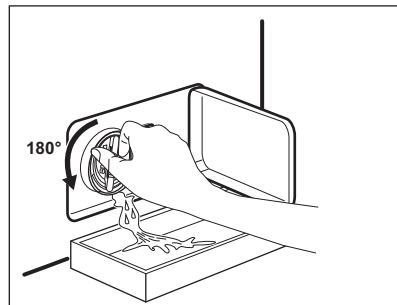
- i** Ikke rengjør avløpsfilteret hvis vannet i produktet er varmt.

- Gjenta trinn 2 og 3 til vannet slutter å renne ut.
- Ha alltid en fille i nærheten for å tørke opp vannsøl.

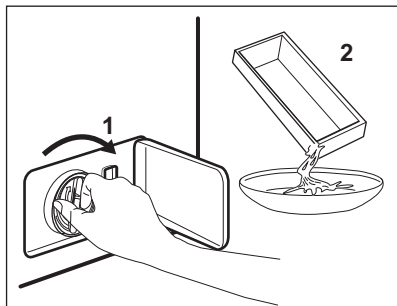
1.



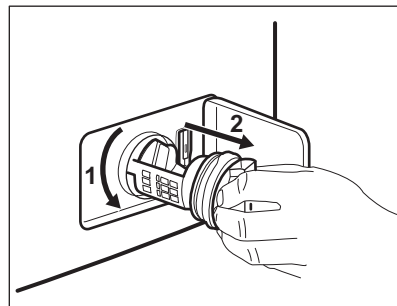
2.



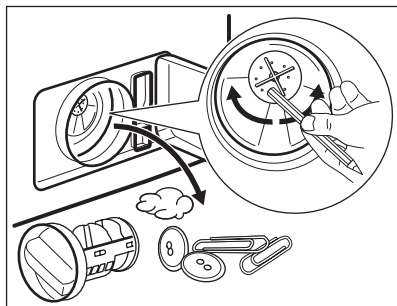
3.



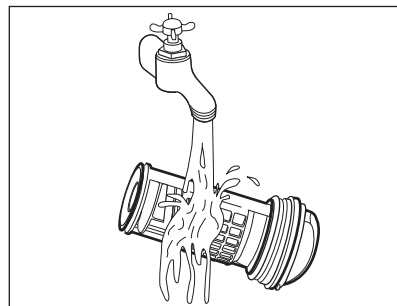
4.



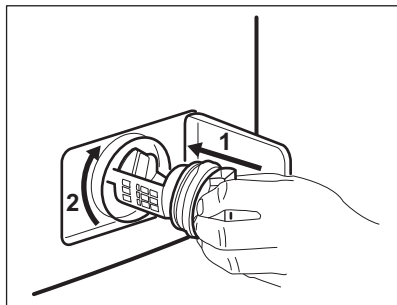
5.



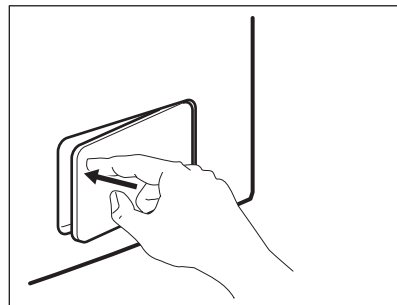
6.



7.



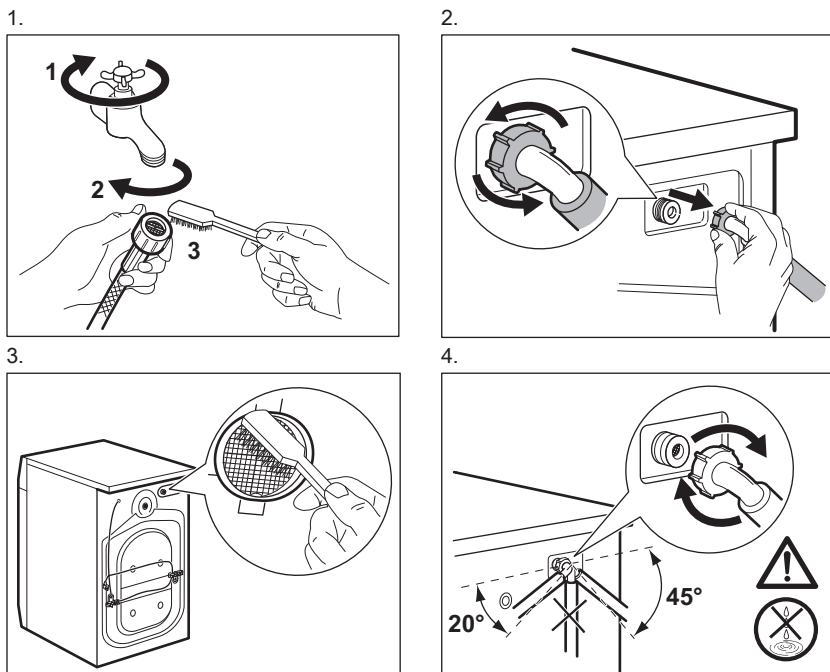
8.



i Undersøk tømmepumpefilteret regelmessig og sørg for at det er rent.

i Kontroller at pumpehjulet roterer. Kontakt det autoriserte servicesenteret dersom det ikke roterer. Sørg også for at du strammer filteret ordentlig for å hindre lekkasjer.

16.9 Rengjøring av inntaksslange og ventilfilter



16.10 Nødtømming

Produktet kan ikke tømme ut vannet på grunn av en feil.

Hvis det skjer, må du utføre trinn (1) til og med (8) under "Rengjøre avløpsfilteret". Rengjør pumpen om nødvendig.

Når du tømmer ut vannet ved hjelp av nødtømmingsprosedyren, må du aktivere avløpssystemet på nytt:

1. Ha 2 liter vann i hovedkammeret i oppvaskmiddelbeholder.
2. Start programmet for å tømme ut vannet.

16.11 Forholdsregler ved frost

Hvis produktet er montert et sted hvor temperaturen kan bli under 0° C, må du fjerne vann som er igjen i inntaksslangen og avløpspumpen.

1. Trekk støpselet ut av stikkontakten.
2. Steng vannkranen.
3. Legg de to endene av inntaksslangen i en beholder og la vannet renne ut av slangen.
4. Tøm avløpspumpen. Se nødtømmingsprosedyren.
5. Når avløpspumpen er tom, monterer du vanninntaksslangen på nytt.

**ADVARSEL!**

Pass på at temperaturen er over 0 °C før du bruker produktet igjen. Produsenten er ikke ansvarlig for skader som skyldes frost.

17. FEILSØKING

**ADVARSEL!**

Se etter i Sikkerhetskapitlene.

17.1 Alarmkoder og mulige feil


Maskinen starter ikke eller stopper under bruk. Første forsøk på å finne en løsning på problemet (se tabellene).

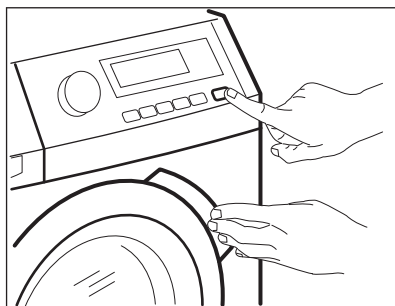
**ADVARSEL!**

Deaktiver maskinen før du utfører kontroller.

Ved enkelte problemer viser displayet en alarmkode og knappen Start/Pause  kan blinke kontinuerlig:




Ved overbelastning, fjern noen artikler fra trommelen og/eller hold døren fast mens du trykker på Start/Pause-knappen inntil -indikatoren stopper å blinke (se bildet nedenfor).



Problem	Mulig løsning
---------	---------------

E 10 Maskinen tar ikke inn vann.	<ul style="list-style-type: none"> • Sørg for at vannkranen er åpen. • Sørg for at trykket til vannforsyningen ikke er for lavt. Kontakt det lokale vannverket for å få tak i denne informasjonen. • Kontroller at vannkranen ikke er tett. • Sørg for at inntaksslangen ikke er knekt, skadet eller bøyd. • Kontroller at vanninntaksslangen er korrekt tilkopleet. • Kontroller at filteret til inntaksslangen og filteret til inntaksventilen ikke er tette. Se «Stell og rengjøring».
E20 Produktet tømmes ikke for vann.	<ul style="list-style-type: none"> • Sørg for at avløpsrøret ikke er tett. • Kontroller at avløpsslangen ikke er bøyd eller skadet. • Kontroller at avløpsfilteret ikke er tett. Rengjør filteret om nødvendig. Se «Stell og rengjøring». • Kontroller at avløpsslangen er korrekt tilkopleet. • Velg tømmingsprogrammet hvis du har valgt et program uten tømming. • Velg tømmingsprogrammet hvis du har brukt et program som avsluttes med vann i trommelen.
E40 Døren til maskinen er åpen eller ikke ordentlig lukket.	<ul style="list-style-type: none"> • Sørg for at døren er skikkelig lukket.
E91 Intern feil. Ingen kommunikasjon mellom de elektroniske elementene i maskinen.	<ul style="list-style-type: none"> • Programmet avslutter ikke som det skal eller stopper for tidlig. Slå maskinen av og på. • Ta kontakt med servicesenteret hvis alarmkoden oppstår igjen.
E40 Strømforsyningen er ustabil.	<ul style="list-style-type: none"> • Vent til strømforsyningen er stabil igjen.

Hvis skjermen viser andre alarmkoder, deaktiverer og aktiverer du apparatet. Ta kontakt med servicesenteret hvis problemet vedvarer. Ved ulike typer problemer med vaskemaskinen, sjekk tabellen nedenfor for mulige løsninger.

Problem	Mulig løsning
Programmet starter ikke.	<ul style="list-style-type: none"> • Påse at støpslet er tilkopleet stikkontakten. • Sørg for at maskinens dør er lukket. • Påse at det ikke er skadede sikringer i sikringsskapet. • Kontroller at Start/Pause  har blitt trykket på. • Hvis utsatt start er valgt, avbryt innstillingen eller vent til nedtellingen avsluttes. • Deaktiver barnesikringen hvis denne er på. • Kontroller knottens posisjon på det valgte programmet.

Problem	Mulig løsning
Produktet fylles med vann og tømmes umiddelbart.	<ul style="list-style-type: none"> • Kontroller at avløpsslengen er i korrekt posisjon. Slangen kan være plassert for lavt. Se «Monteringsinstruksjon».
Sentrifugeringsfasen fungerer ikke eller vaskesyklusen varer lenger enn vanlig.	<ul style="list-style-type: none"> • Still inn sentrifugeringsprogrammet. • Kontroller at avløpsfilteret ikke er tett. Rengjør filteret om nødvendig. Se «Stell og rengjøring». • Juster innholdet i trommelen manuelt og start sentrifugeringsfasen på nytt. Dette problemet kan skyldes balanseproblemer.
Det er vann på gulvet.	<ul style="list-style-type: none"> • Kontroller at koplingene på vannslangene er tette og at det ikke er vannlekkasjer. • Kontroller at vanninntaksslangen og vannavløpsslengen ikke er skadet. • Sørg for at du bruker riktig vaskemiddel og korrekt mengde.
Du får ikke åpnet døren til maskinen.	<ul style="list-style-type: none"> • Påse at et vaskeprogram som slutter med vann i trommelen ikke er valgt. • Kontroller at vaskeprogrammet er ferdig. • Velg tømings- eller sentrifugeringsprogrammet hvis det er vann i trommelen. • Sørg for at maskinen får strøm. • Problemet kan være forårsaket av en feil på maskinen. Kontakt det autoriserte service-senteret. Les nøye gjennom «Nødåpning av døren» hvis du må åpne døren.
Maskinen lager en uvanlig lyd og vibrerer.	<ul style="list-style-type: none"> • Sørg for at maskinen står i vater. Se «Monteringsinstruksjon». • Kontroller at emballasjen og/eller transportboltene er fjernet. Se «Monteringsinstruksjon». • Legg mer klesvask i trommelen. Ileggmengden kan være for liten.
Programmets varighet øker eller minker i løpet av driften.	<ul style="list-style-type: none"> • SensiCare System kan justere programvarighet i forhold til type og mengde klesvask. Se «SensiCare System lasteregistrering» i kapitlet «Daglig bruk».
Vaskeresultatet er ikke tilfredsstillende.	<ul style="list-style-type: none"> • Øk mengden vaskemiddel eller bruk et annet vaskemiddel. • Bruk spesielle produkter for å fjerne vanskelige flekker før du vasker tøyet. • Sørg for at du stiller inn riktig temperatur. • Reduser tøymengden.
For mye skum i trommelen i løpet av vaskesyklusen.	<ul style="list-style-type: none"> • Reduser mengden vaskemiddel eller antall tabletter eller enkeltdose-vaskemidler.
Det er rester av vaskemiddel i vaskemiddelskuffen etter vaskesyklusen.	<ul style="list-style-type: none"> • Kontroller at hendelen er i korrekt posisjon (OPP for pulvervaskemiddel, NED for flytende vaskemiddel). • Kontroller at du har brukt vaskemiddelbeholderen slik det er anvist i denne bruksanvisningen.

Problem	Mulig løsning
Maskinen tørker ikke, eller tørker ikke skikkelig.	<ul style="list-style-type: none"> • Skru på vannkranen. • Kontroller at avløpsfilteret ikke er tett. • Reduser tøymengden. • Sørg for at du har stilt inn riktig syklus. Om nødvendig stiller du inn en kort tørketid på nytt.
Vasken er full av lo i forskjellige farger.	<p>Tøyet som ble vasket i den forrige vaskesyklusen utskilte lo i en annen farge:</p> <ul style="list-style-type: none"> • Tørkefasen bidrar til å fjerne lo. • Rengjør plaggene med en løfjerner <p>Ved overdrevne mengder av lo i trommelen, må du kjøre et spesialprogram for å rengjøre den (se «Lo i plaggene» for mer informasjon).</p>

Slå på maskinen når kontrollen er utført. Programmet fortsetter fra der det ble stoppet.

Ta kontakt med servicesenteret hvis feilen oppstår igjen.

Nødvendig informasjon som servicesenteret trenger, kan du finne på typeskiltet.

17.2 Nødåpning av dør

I tilfelle strøbrudd eller feil, forblir produkt døren låst. Vaskeprogrammet fortsetter når strømmen kommer tilbake. Hvis døren forblir låst på grunn av en feil, er det mulig å åpne den ved å bruke nødfunksjonen for opplåsing.

Før du åpner døren:



FORSIKTIG!
Kontroller at vanntemperaturen ikke er for høy og vasken ikke er for varm. Vent til den avkjøles, om nødvendig.




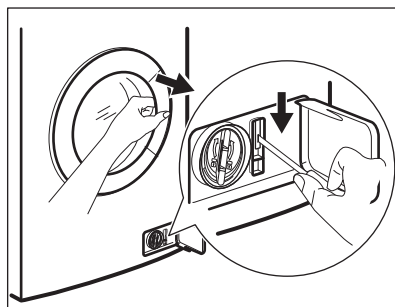
FORSIKTIG!
Kontroller at trommelen ikke roterer. Vent til trommelen stopper å rotere, om nødvendig.



Kontroller at vannvået inne i trommelen ikke er for høyt. Fortsett med en nødtømming, om nødvendig (se i kapittelet "Nødtømming" i "Stell og rengjøring").

Gjør følgende for å åpne døren:

1. Trykk på knappen On/Off  for å skru av produktet.
2. Trekk støpselet ut av stikkontakten.
3. Åpne filterklaffen.
4. Dra ned nødopplåsingsutløseren én gang. Dra den ned igjen, hold den stram og åpne produktets dør i mellomtiden.




5. Ta ut tøyet og lukk døren til produktet.
6. Lukk filterklaffen.

18. FORBRUKSVERDIER


18.1 Introduksjon

 Se koblingen www.theenergylabel.eu for detaljert informasjon om energietiketten.

 QR-koden på energietiketten som fulgte med produktet gir en nettkobling til informasjonen som er relatert til ytelsen av dette apparatet i EU EPREL-databasen. Oppbevar energietiketten kun for henvisning med denne brukerhåndboken samt alle andre dokumenter som fulgte med dette produktet. Det er også mulig å finne den samme informasjonen i EPREL med koblingen <https://eprel.ec.europa.eu> og modellnavnet, samt produktnummeret som du finner på typeskiltet til produktet. Se etter i kapittelet "Produktbeskrivelse" for plasseringen av typeskiltet.

18.2 Bildetekst

kg	Tøymengde.	t:min	Programvarigheten.
kWh	Energiforbruk.	°C	Temperatur i tøyet.
Liter	Vannforbruk.	O/min	Sentrifugehastighet.
%	Gjenværende fuktighet ved slutten av syklusen. Desto høyere sentrifugehastighet er, desto høyere er støyen og desto lavere er gjenværende fuktigheten ved slutten av vaskesyklusen.		

 Verdier og programvarighet kan variere avhengig av forskjellige forhold (f.eks. romtemperatur, vanntemperatur og trykk, mengde og type tøy, forsyningsspennning) og hvis du endrer standardinnstillingen for et program.

18.3 I henhold til kommisjonsforordning Eu 2019/2023

Kun vasking

Eco 40-60 program	kg	kWh	Liter	t:min	%	°C	O/min ¹⁾
Full maskin	8	1.065	57	3:30	52	46	1551
Halv maskin	4	0.655	45	2:45	52	37	1551

Eco 40-60 program	kg	kWh	Liter	t:min	%	°C	O/ min ¹⁾
Kvart maskin	2	0.410	32	2:40	54	33	1551

1) Maksimal sentrifugehastighet.

Vaske- og tørkeprogram

Eco 40-60 og skaptørt nivå	kg	kWh	Liter	t:min	%	°C	O/ min ¹⁾
Full maskin	4	3.215	68	6:15	0	41	1551
Halv maskin	2	1.825	48	4:35	0	37	1551

1) Maksimal sentrifugehastighet.

Strømforbruk i ulike moduser

Av (W)	Hvilemodus (W)	Utsatt start (W)
0.50	0.50	4.00

Tid til Av/Standby-modus er maksimalt 15 minutter.

18.4 Vanlige programmer – Kun vask



Disse verdiene er kun veiledende.

Program	kg	kWh	Liter	t:min	%	°C	O/ min ¹⁾
Cottons ²⁾ 90 °C	8	2.15	90	3:25	44	85	1600
Cottons 60 °C	8	1.25	85	3:00	44	55	1600
Cottons ³⁾ 20 °C	8	0.35	85	2:45	44	20	1600
Synthetics 40 °C	3	0.65	50	1:45	35	40	1200
Delicates ⁴⁾ 30 °C	2	0.30	40	1:25	35	30	1200

Program	kg	kWh	Liter	t:min	%	°C	O/ min ¹)
Wool/Handwash 30 °C	1.5	0.25	60	1:05	30	30	1200

- 1) Referanseindikator for sentrifugehastigheten.
- 2) Egnet til vask av svært skitne tekstiler.
- 3) Egnet for vask av lett skitne bomullstekstiler, syntetiske og blandede tekstiler.
- 4) Den fungerer også som en rask vaskesyklus for litt skittent tøy.

18.5 Vanlige programmer – Vaske og tørke





Disse verdiene er kun veiledende.

Program	kg	kWh	Liter	t:min	%	°C	O/ min ¹)
Synthetics 40 °C	3	2.00	75	4:00	1	40	1200

- 1) Referanseindikator for sentrifugehastigheten.

19. BESKYTTELSE AV MILJØET

Resirkuler materialer som er merket med symbolet . Legg emballasjen i riktige beholdere for å resirkulere det. Bidrar til å beskytte miljøet, menneskers helse og for å resirkulere avfall av elektriske og elektroniske produkter. Ikke kast produkter som er merket med symbolet

 sammen med husholdningsavfallet. Produktet kan leveres der hvor tilsvarende produkt selges eller på miljøstasjonen i kommunen. Kontakt kommunen for nærmere opplysninger.

www.electrolux.com/shop



157051600-A-482021

