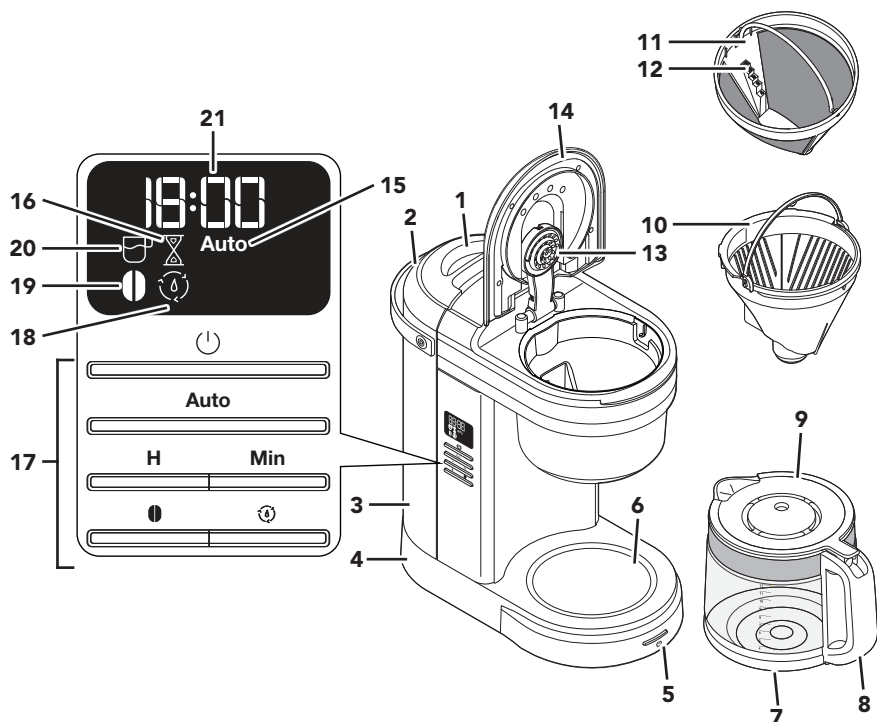


DELAR OCH FUNKTIONER



1. Lock till vattenbehållare
2. Handtag till vattenbehållare
3. Vattenbehållare
4. Sladdförvaring i bottenplattan (visas ej)
5. Knappen Brygg/avbryt
6. Värmeplatta
7. Kaffekanna av glas
8. Handtag till kaffekanna
9. Lock till kaffekanna
10. Filterhållare
11. Filter med guldton
12. Markering för dosering
13. Munstycke
14. Lock till filterhållare
15. Autoindikator
16. Indikator för varmhållningsstatus
17. Kontrollpanel
18. Indikator för rengöring
19. Indikator för styrka
20. Indikator för bryggning
21. Klocka

Obs! Standardmätning för en kopp är cirka 147 ml.

PRODUKTSÄKERHET

Din och andras säkerhet är mycket viktig.

Vi har lagt in flera säkerhetsföreskrifter i manualen och på din produkt.

Läs och följ alla säkerhetsföreskrifter.



Varningssymbolen ser ut så här.

Den uppmärksammar dig på eventuella risker som kan döda eller skada dig och andra.

Alla säkerhetsmeddelanden finns att hitta efter varningssymboler som innehåller antingen ordet "FARA" eller "VARNING". Dessa ord betyder:



Om du inte omedelbart följer instruktionerna kan det leda till allvarlig skada eller död.



Om du inte följer instruktionerna kan det leda till allvarlig skada eller död.


Alla säkerhetsanvisningar kommer att tala om den eventuella risken för dig, tala om hur risken för skada kan minskas och tala om för dig vad som kan hända om instruktionerna inte följs.

VIKTIGA SÄKERHETSFÖRESKRIFTER

Vid användning av elektriska anordningar ska alltid grundläggande säkerhetsregler följas, bland annat följande:

1. Läs alla instruktioner. Om apparaten används felaktigt kan det leda till personskada.
2. Endast för EU: Apparaten kan användas av personer med nedsatt fysisk, sensorisk eller mental kapacitet, och av personer utan erfarenhet och kunskap, om de övervakas eller instrueras om säker användning av apparaten och förstår de faror som kan uppstå. Barn får inte leka med apparaten.
3. Endast för EU: Den här apparaten får inte användas av barn. Håll apparaten och nätsladden utom räckhåll för barn.
4. Vidrör inte heta ytor. Använd handtag eller vred.
5. Använd aldrig en apparat med skadad nätsladd eller stickkontakt, som inte fungerar korrekt eller som har tappats eller har skadats på något sätt. Returnera apparaten till närmaste auktoriserade servicecenter för undersökning, reparation eller justering.
6. Undvik brand, elektriska stötar och personskador genom att aldrig sänka ned apparaten i vatten eller annan vätska.
7. Dra ur kontakten ur uttaget när apparaten inte används och före rengöring. Låt apparaten svalna innan du sätter på eller tar av delar och innan du rengör den.
8. Håll apparaten under noggrann uppsyn när den används av eller i närheten av barn.

PRODUKTSÄKERHET

9. Låt inte sladden hänga över en bordskant eller bänk, eller vidröra heta ytor.
10. Den här apparaten är inte avsedd att användas av personer (inkl. barn) med reducerad fysisk, känslomässig eller mental förmåga eller bristande erfarenhet och kunskap, såvida de inte fått vägledning eller instruktioner om användningen av apparaten av en person som ansvarar för deras säkerhet.
11. Se till att barn inte leker med apparaten.
12. Stäng AV apparaten och koppla sedan loss den från eluttaget när den inte används, före montering eller demontering av delar och före rengöring. Koppla loss den genom att ta tag i stickkontakten och dra ut den ur eluttaget. Dra aldrig i själva nätsladden.
13. Ställ inte apparaten på eller nära en varm gas- eller elspis, eller i en varm ugn.
14. Användning av tillbehör som inte rekommenderas eller säljs av KitchenAid kan ge upphov till brand, elektriska stötar eller personskador.
15. Använd inte apparaten utomhus.
16. Använd inte apparaten till något annat än det den är avsedd för.
17. Låt inte sladden hänga över en bordskant eller liknande.
18. Lämna aldrig produkten obevakad när den är i drift.
19. Använd endast apparaten om locket sitter fast ordentligt på kaffekannan.
20. Kaffekannan är utformad för att användas med den här apparaten. Den får aldrig användas på en spis eller i en mikrovågsugn.
21. Ställ inte en het kaffekanna på en våt eller kall yta.
22. Om du vill koppla ur apparaten trycker du på knappen  och drar ur kontakten från vägguttaget.
23. Du kan bränna dig på het vätska om du tar bort locket under bryggnig.
24. Använd inte en sprucken kaffekanna eller en kaffekanna med löst eller försvagat handtag.
25. Rengör inte kaffekannan med diskmedel med slipmedel, stålull eller andra slipande material.
26. Fyll inte vattenbehållaren över markeringen för högsta påfyllningsnivå.
27. Överfyll inte glaskannan. Om glaskannan överfylls kan bryggt kaffe spruta ut.
28. Den här apparaten är avsedd att användas i hushåll och liknande tillämpningar, till exempel:
 - i personalkök i affärer, på bondgårdar, på kontor eller i andra arbetsmiljöer
 - på bondgårdar
 - på hotell eller motell och i andra typer av bostadsmiljöer, eller
 - i miljöer av bed and breakfast-typ.
29. I avsnittet ”Skötsel och rengöring” finns instruktioner för hur du rengör ytor som varit i kontakt med livsmedel.
30. Om nätsladden är skadad måste den bytas ut av tillverkaren, dennes serviceagent eller annan kvalificerad person för att undvika fara.

PRODUKTSÄKERHET

31. Värmeelementets yta är fortfarande varm efter användning. Vidrör inte heta ytor. Använd handtag.
32. Kaffebryggaren med spiralmunstycke ska inte placeras i ett skåp när den används.

SPARA DE HÄR INSTRUKTIONERNA

Instruktioner finns också tillgängliga online, besök vår webbplats på:
www.KitchenAid.eu

KRAV PÅ ELEKTRISK UTRUSTNING

! VARNING



Risk för elektriska stötar

Använd jordade eluttag.

Ta inte bort jordningen.

Använd inte en adapter.

Använd inte förlängningssladd.

**Om inte dessa anvisningar följs
kan detta ge upphov till dödsfall,
brand eller elektriska stötar.**

Spänning: 220–240 volt AC

Frekvens: 50–60 Hz

Effekt: 1 100 watt

OBS! Kontakta en behörig elektriker om stickkontakten inte passar i vägguttaget. Modifiera inte stickkontakten på något sätt. Använd inte en adapter.

Använd inte en förlängningskabel. Om nätkabeln är för kort kan du anlita en behörig elektriker eller servicetekniker som installerar ett eluttag nära apparaten.

Sladden ska placeras så att den inte hänger över bänken eller bordsskivan så att barn kan dra ned den eller råka snubbla över den.

PRODUKTSÄKERHET

AVFALLSHANTERING AV ELEKTRISK UTRUSTNING

Sopsortering av förpackningsmaterialet


Förpackningsmaterialet består av återvinningsbart material och är märkt med återvinningsymbolen . De olika beståndsdelarna bör därför sopsorteras i enlighet med anvisningarna på den lokala återvinningsstationen.

Kassering av produkten

- Den här produkten är märkt enligt EG-direktivet 2012/19/EU rörande avfall från elektrisk och elektronisk utrustning (Waste Electrical and Electronic Equipment, WEEE).

- Genom att sedan slänga denna produkt på ett riktigt sätt bidrar du till att värna om miljö och hälsa.



- Om symbolen  finns på produkten eller i den medföljande dokumentationen får den inte slängas i hushållssoporna utan måste lämnas till återvinningsstationen och sorteras som elskrot.

Mer detaljerad information om hantering, återvinning och återanvändning av denna produkt kan du få från lokala myndigheter, avfallsentreprenör eller från butiken där du köpte produkten.

FÖRSÄKRAN OM ÖVERENSSTÄMMELSE

Den här apparaten har designats, tillverkats och distribuerats i enlighet med säkerhetskraven i EU-direktiven: 2014/35/EU, 2014/30/EU, 2009/125/EG och 2011/65/EU (RoHS-direktivet).

KOMMA IGÅNG

STÄLLA KLOCKAN

⚠ VARNING



Risk för elektriska stötar

Använd jordade eluttag.

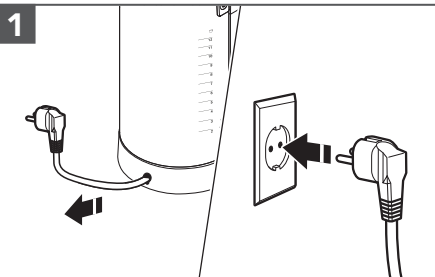
Ta inte bort jordningen.

Använd inte en adapter.

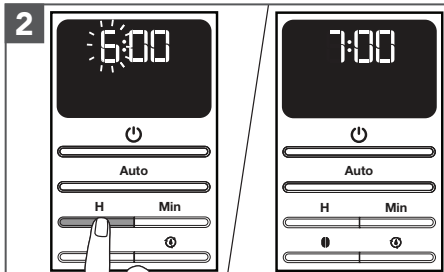
Använd inte förlängningssladd.

Om inte dessa anvisningar följs kan detta ge upphov till dödsfall, brand eller elektriska stötar.

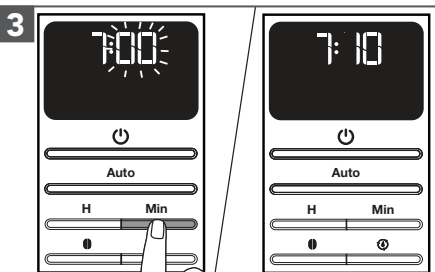
Obs! När kaffebryggaren med spiralmunstycke ansluts för första gången eller när strömmen återkommer efter ett avbrott visar displayen till en början 12.00.



Sladden förvaras i bottenplattan. Dra försiktigt ut sladden vid behov. Anslut till ett jordat uttag.



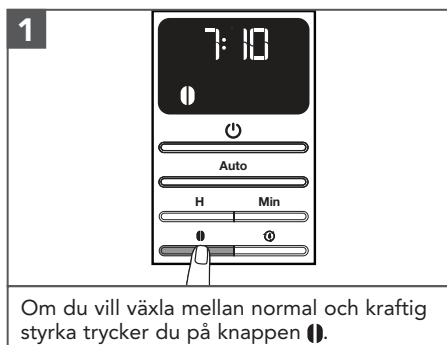
Tryck på **H** för att ställa in timtal. Timsiffrorna ändras varje gång du trycker. Du kan bläddra snabbt genom att hålla knappen intryckt.



Tryck på **Min** för att ställa in minuttal. För att spara den tid som visas för tillfället och avsluta inställningen av klockan: Tryck på valfri knapp eller tryck inte på någon knapp under tio sekunder.

PRODUKTANVÄNDNING

STÄLLA IN BRYGGNINGSSTYRKAN

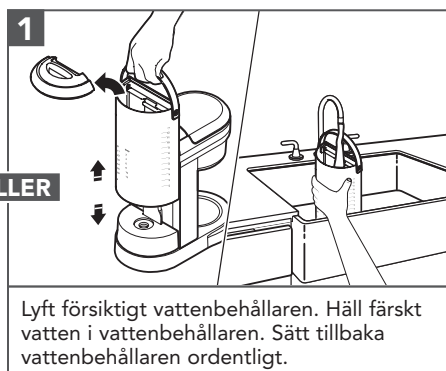


Obs! Den förvalda inställningen är Normal.

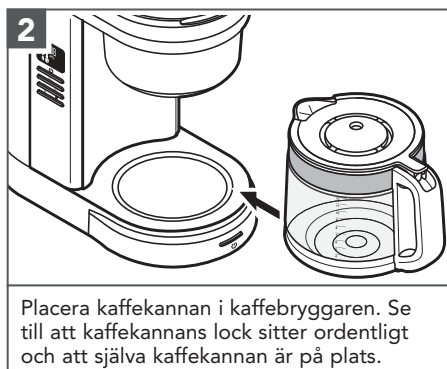
TIPS: När du brygger en liten mängd kaffe (2–4 koppar) rekommenderas inställningen Kraftig.

FYLLA PÅ VATTEN FÖR BRYGGNING

TIPS: Brygg två kannor färskt kallt vatten och häll ut innan du brygger den första kannan kaffe.

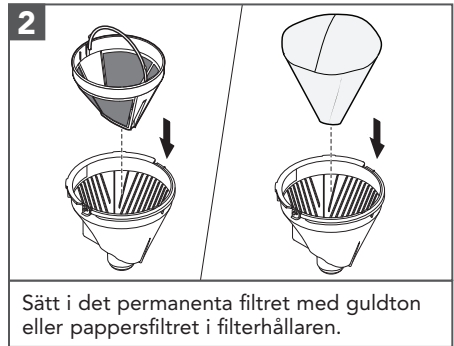
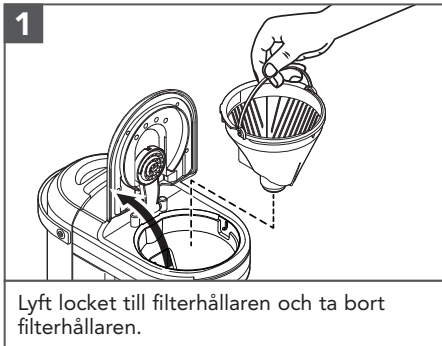


Obs! Fyll endast vattenbehållaren med den mängd vatten som behövs för att brygga önskat antal koppar. Om du häller i tolv koppar vatten brygger kaffebryggaren med spiralmunstycke alla tolv koppar.

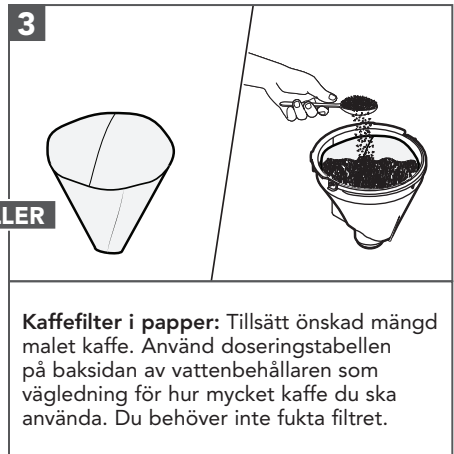


PRODUKTANVÄNDNING

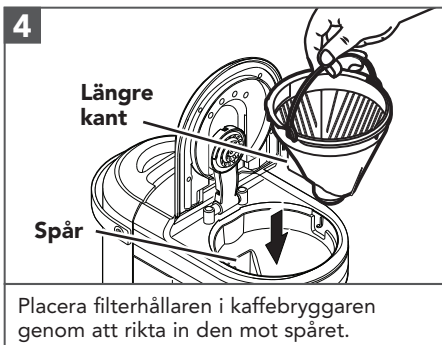
MONTERA FILTERHÅLLAREN



TIPS: Du kan sätta i kaffefilter och lägga till malet kaffe både när filterhållaren är i kaffebyggaren med spiralmunstycke och när den är borttagen.



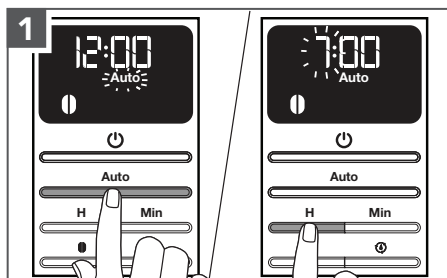
VIKTIGT: Använd inte båda typerna av filter samtidigt. Om du använder båda filtren kan det leda till att vatten och kaffe svämmar över i filterhållaren.



PRODUKTANVÄNDNING

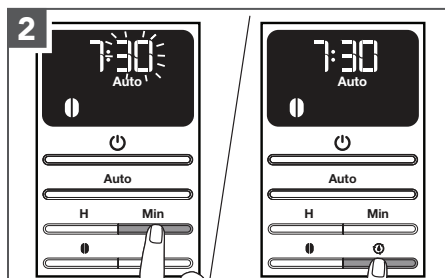
STÄLLA IN AUTOFUNKTIONEN

VIKTIGT: Ställ in korrekt tid enligt anvisningarna i "Ställa klockan" innan du använder autofunktionen.



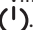
Tryck en gång på knappen **Auto**. Autoindikatorn blinkar och tidsdisplayen ändras till den nuvarande inställda autotiden (12.00 är förvald tid).

Om du vill ställa in den tid som kaffebyggaren ska börja brygga: Tryck på knappen **H** för att ställa in timtal. Timsiffrorna ändras varje gång du trycker. Du kan bläddra snabbt genom att hålla knappen intryckt.



Tryck sedan på knappen **Min** för att ställa in minuttal. Timsiffrorna lyser med stadigt sken och minutsiffrorna börjar blinka.

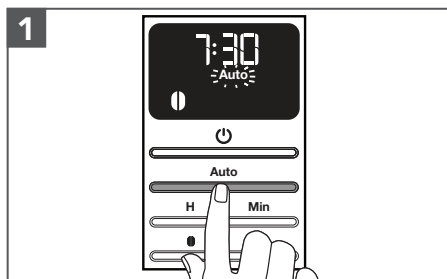
För att spara autotiden och avsluta inställningen: Tryck på valfri knapp eller tryck inte på någon knapp under tio sekunder. Autoindikatorn fortsätter att lysa och tidsdisplayen återgår till aktuell tid.

TIPS: Om du vill avbryta den inställda autotiden trycker du på knappen **Auto** igen eller på knappen .

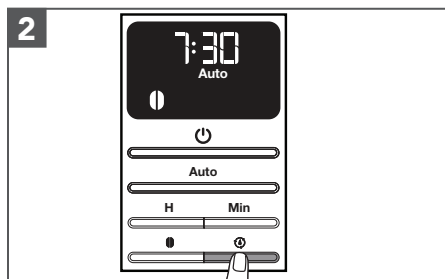
Obs! Standardbryggcykeln för en full kanna (tolv koppar) tar cirka tio minuter.

ANVÄNDA TIDIGARE INSTÄLLD AUTOTID

Följ stegen nedan för att spara autotiden efter att du har följt stegen i avsnittet Ställa in autofunktionen.

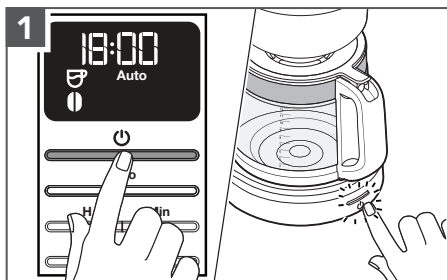



Tryck på knappen **Auto**. Autoindikatorn blinkar och tidsdisplayen visar den tidigare inställda autotiden.

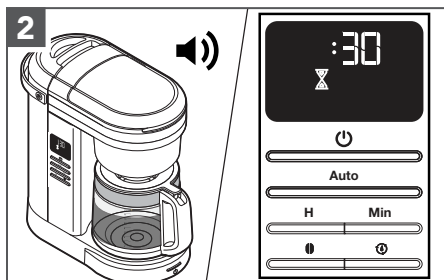


För att spara den tid som visas för tillfället och avsluta inställningen: Vänta i tio sekunder eller tryck på valfri knapp. Autoindikatorn fortsätter att lysa och tidsdisplayen återgår till aktuell tid.

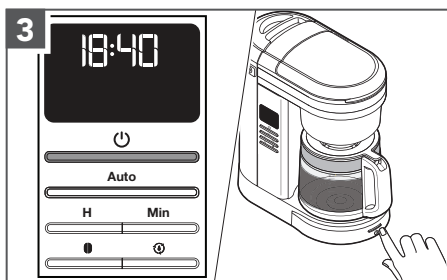
BRYGGA KAFFE




Tryck på någon av knapparna  på sidan eller på framsidan för att börja brygga kaffe.



Kaffebryggaren piper tre gånger när brygningscykeln har slutförts. Därefter inleds det 30 minuter långa varmhållningsläget.



När varmhållningsläget har avslutats stängs kaffebryggaren av automatiskt. Om du vill avbryta brygningscykeln eller varmhållningsläget trycker du en gång på knappen .

TIPS: Om du öppnar filterhållaren under pågående brygning avbryts brygningen och smaken försämras.

VIKTIGT: Låt kaffebryggaren med spiralmunstycke svalna i fem minuter innan du inleder nästa bryggcykel.

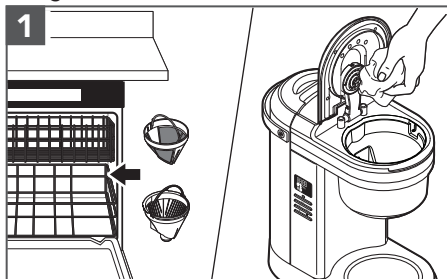
FUNKTIONEN PAUSA OCH HÄLL

Med Pausa och håll-funktionen kan du ta bort kannan och hälla upp en kopp kaffe innan brygningen är avslutad. När kannan tas bort stoppar en särskild ventil kaffeblödet från filterhållaren. Brygningen upphör däremot inte.

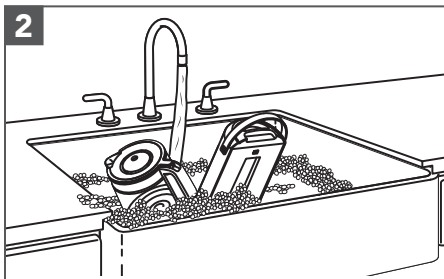
Ställ tillbaka kannan inom 25 sekunder för att undvika att vattnet och det malda kaffet svämmar över i filterhållaren.

SKÖTSEL OCH RENGÖRING

Obs! Dra ur kontakten och låt kaffebyggaren med spiralmunstycke svalna innan du rengör den.



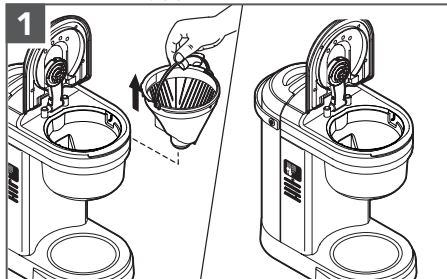
Delar som tål maskindisk, endast i det övre stället: Filterhållare och permanent filter med guldtön.
Torka av munstycket med en fuktig trasa för att ta bort kaffestänk.



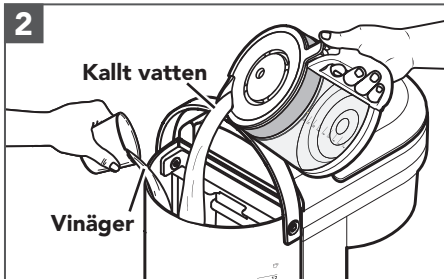
Tvätta för hand i varmt vatten och tvål. Torka ordentligt: Kanna och vattenbehållare.

AVLÄGSNA MINERALAVLAGNINGAR MED VINÄGER

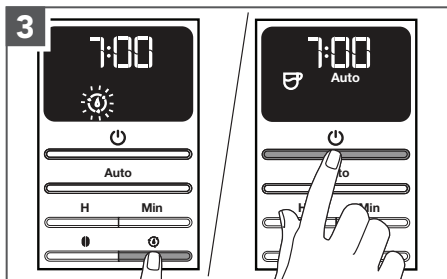
Med tiden byggs det upp mineralavlagningar (kalk) från vattnet i kaffebyggaren med spiralmunstycke, vilket kan påverka bryggningen och kvaliteten på kaffet. Indikatorn för rengöring (☼) blinkar på displayen när 100 bryggningar har genomförts. Då är det dags att avkalka kaffebyggaren.



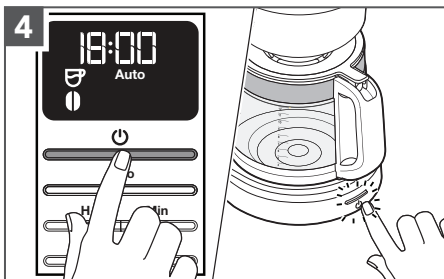
Töm filterhållaren.



Fyll vattenbehållaren med 1,4 liter (sex koppar) ättika och 1,4 liter (sex koppar) kallt vatten.



Tryck på knappen ☼. Tryck sedan på någon av knapparna ⏻ för att starta rengöringscykeln. När rengöringscykeln är avslutad (cirka 30 minuter) hörs tre pip och indikatorn för rengöring (☼) stängs av.



Kör 2-3 cykler med endast färskt kallt vatten efter att rengöringscykeln har slutförts.

FELSÖKNINGSGUIDE

⚠ VARNING

Risk för elektriska stötar



Koppla till ett jordat uttag.

Avlägsna inte jordstiftet.

Använd inte en adapter.

Använd inte förlängningssladd.

Om inte dessa anvisningar följs kan detta ge upphov till dödsfall, brand eller elektriska stötar.

Problem	Lösning
Om displayen inte lyser:	Kontrollera att kaffebryggaren är ansluten till ett jordat vägguttag. Om den är ansluten ska du kontrollera att inte någon säkring eller automatsäkring har brutit strömmen till uttaget som kaffebryggaren är ansluten till.
Om bara en del av vattnet i kaffebryggaren används i bryggningen: Kaffe bryggaren tar längre tid än vanligt för att brygga kaffe:	Kaffe bryggaren måste genast avkalkas. Se avsnittet Skötsel och rengöring.
Om du hör tre snabba pip:	Det finns inget vatten i vattenbehållaren. Se avsnittet Fylla på vatten för brygging.
Om Er1 blinkar på displayen och du hör ett pip:	En knapp kan ha fastnat. Dra ur kontakten och tryck flera gånger på varje knapp. Anslut kaffe bryggaren. Om Er1 visas på displayen igen upprepar du proceduren.
Om kaffet svämmer över i filterhållaren:	Filterhållaren sitter inte ordentligt på plats. Se avsnittet Montera filterhållare.
	Det är för mycket malet kaffe i filterhållaren.
	Filtret med guldton och pappersfiltret har använts tillsammans.
Om vatten rinner ut på kaffe bryggarens baksida:	Du har hållt i för mycket vatten i vattenbehållaren.

Om problemet inte beror på något av ovanstående läser du i avsnittet "Garantivillkor för KitchenAid ("garanti")". Lämna inte tillbaka kaffe bryggaren med spiralmunstycke till återförsäljaren. Återförsäljare tillhandahåller inte service.

GARANTIVILLKOR FÖR KITCHENAID ("GARANTI")

KitchenAid Europa, Inc., Nijverheidslaan 3, Box 5, 1853 Stromik-Bever, Belgien ("garantiutfärdare") beviljar slutkunden, som är konsument, en garanti i enlighet med följande villkor.

Garantin gäller utöver och påverkar inte slutanvändarens lagstadgade garantirättigheter gentemot återförsäljaren av produkten. I korthet gäller Konsumentköpslagen (1990:932) som anger att produkter vid leverans måste vara ändamålsenliga, lämpligt förpackade och av tillfredsställande kvalitet enligt beskrivning. Dina juridiska rättigheter berättigar dig till följande om produkten har några defekter och anses vara felaktig (dvs. inte i enlighet med vad som beskrivs ovan vid tidpunkten för leveransen):

- Upp till sex månader: Eventuella defekter som uppstår inom sex månader antas i allmänhet ha funnits vid leveranstillfället och i de flesta fall har du rätt att få din produkt reparerad, levererad på nytt eller få ersättning för reparation eller upphävande av köpet. Du kan också ha rätt att hålla inne betalningen eller få skadestånd.

- Upp till tre år: När ett fel uppstår måste du meddela säljaren om detta inom rimlig tid och visa att felet fanns när produkten levererades (därför följer att produkten var felaktig). Då har du i de flesta fall rätt att få produkten reparerad, levererad eller få ersättning för reparation eller upphävande av köpet. Du kan också ha rätt att hålla inne betalningen eller få skadestånd.

Dessa rättigheter gäller med vissa undantag. Mer information finns på Konsumentverkets webbplats www.konsumentverket.se eller på 0771-42 33 00.

1) OMFATTNING OCH VILLKOR FÖR GARANTI

a) Garantiutfärdaren beviljar garanti för de produkter som nämns i avsnitt 1.b) som en konsument har köpt från en återförsäljare eller ett företag i KitchenAid Group inom länderna i Europeiska ekonomiska samarbetsområdet, Moldavien, Montenegro, Ryssland, Schweiz eller Turkiet.

b) Garantitiden beror på vilken produkt som köpts och är följande:

5KCM1208 Två års fullständig garanti från inköpsdatum.

c) Garantiperioden inleds på inköpsdatum, dvs. det datum då en kund köpte produkten från en återförsäljare eller ett företag i KitchenAid-Group.

d) Garantin omfattar produkt utan defekter.

e) Garantiutfärdaren ska tillhandahålla följande tjänster till kunden enligt denna garanti, enligt garantiutfärdarens gottfinnande, om en defekt uppstår under garantiperioden:

- Reparation av den defekta produkten eller produktdelen, eller

- utbyte av den defekta produkten eller produktdelen. Om en produkt inte längre är tillgänglig har garantiutfärdaren rätt att byta ut produkten mot en produkt med samma eller högre värde.

f) Om kunden vill göra anspråk enligt garantin måste kunden kontakta den landsspecifika kundtjänsten för KitchenAid eller garantiutfärdaren direkt på KitchenAid Europa, Inc. Nijverheidslaan 3, Box 5, 1853 Strobeeek-Bever, Belgien, e-postadress: CONSUMERCARE.SE@kitchenaid.eu/ telefonnummer: **00 800 381 040 26**

GARANTIVILLKOR FÖR KITCHENAID ("GARANTI")

g) Kostnaderna för reparation, inklusive reservdelar samt portokostnader för leverans av en felfri produkt eller produkt-del ska betalas av garantiutfärdaren. Garantiutfärdaren ska också betala portokostnaderna för retur av den defekta produkten eller produkt-delen om den defekta produkten om garantiutfärdaren eller den landsspecifika kundtjänsten för KitchenAid begär att den defekta produkten eller produkt-delen returneras. Kunden ska dock betala kostnader för lämplig förpackning för retur av den defekta produkten eller produkt-delen.

h) För att kunna göra anspråk enligt garantin måste kunden visa upp kvitto eller faktura för inköp av produkten.

2) BEGRÄNSNINGAR AV GARANTIN

a) Garantin gäller endast produkter som används för privat bruk och inte för yrkesmässiga eller kommersiella ändamål.

b) Garantin gäller inte vid normalt slitage, felaktig eller olämplig användning, underlåtenhet att följa anvisningarna för användning, användning av produkten vid fel elektrisk spänning, installation och drift i strid med gällande elektriska föreskrifter och hårdhänt hantering (t.ex. slag).

c) Garantin gäller inte om produkten har modifierats eller konverterats, t.ex. konvertering av 120 V-produkter till 220–240 V-produkter.

d) Tillhandahållandet av garantitjänster förlänger inte garantiperioden och initierar inte heller början på en ny garantiperiod. Garantiperioden för installerade reservdelar upphör samtidigt som garantiperioden för hela produkten.

Efter att garantiperioden löpt ut eller för produkter där garantin inte gäller är slutkunden fortfarande tillgång till kundtjänst för KitchenAid vid frågor och för information. Mer information finns även på vår webbplats: www.kitchenaid.eu

PRODUKTREGISTRERING

Registrera din nya KitchenAid-apparat nu: <http://www.kitchenaid.eu/register>