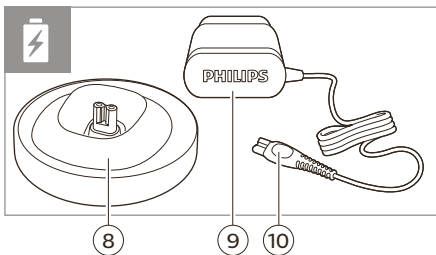
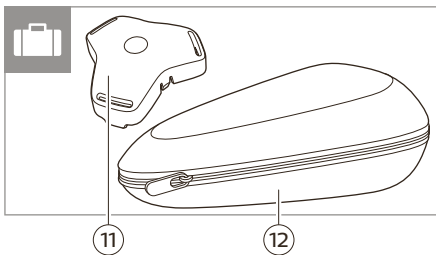
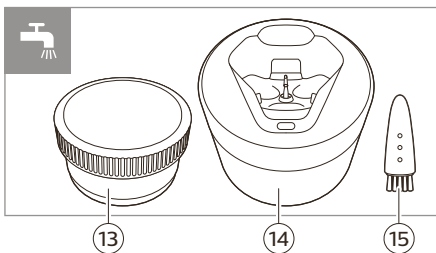
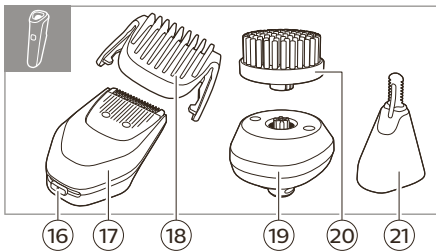
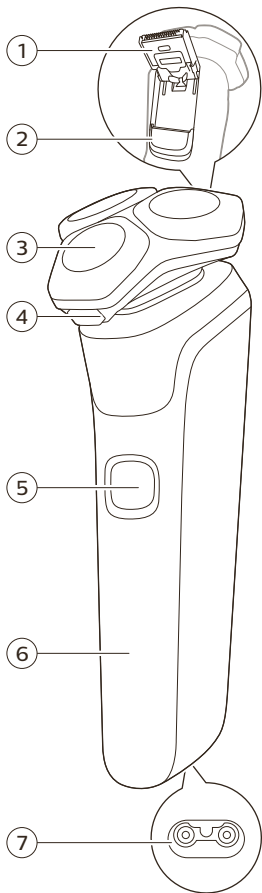


PHILIPS

S5000 series



www.philips.com/support/ifu



Innehåll

Inledning	6
Allmän beskrivning	7
Vad betyder ikonerna på min apparats handtag?	8
Vad betyder ikonerna på min Quick Clean Pod?	9
Hur laddar jag apparaten?	9
Ladda apparaten med nätadaptorn	10
Laddning med laddningsstället (endast vissa modeller)	10
Symbol för att dra ur sladden för användning	11
Hur använder jag apparaten och tillbehören?	11
Rakning	12
Hur rengör jag apparaten och tillbehören?	17
Rengöra rakapparaten under rinnande vatten	18
Noggrann rengöring	19
Rengöra den utfällbara trimmern	20
Rengöra tillbehör som knäpps på	20
Hur används Quick Clean Pod?	22
Förbereda Quick Clean Pod för användning	22
Använda Quick Clean Pod	23
Byta ut Quick Clean Pod-patronen	24
Hur byter jag ut rakhuvudena?	25
Byte av rakhuvuden	25
Support	26
Beställa tillbehör	26
Felsökning	27
Rakapparat	27
Philips Quick Clean Pod	28

Inledning



Grattis till ditt inköp och välkommen till Philips! Få ut så mycket som möjligt av den support Philips erbjuder genom att registrera din produkt på www.philips.com/welcome eller via appen.






Allmän beskrivning

- 1 Utfällbar trimmer
- 2 Frigöringsknapp för trimmer
- 3 Skärhuvud
- 4 Frigöringsknapp för skärhuvudet
- 5 På/av-knapp
- 6 Handtag
- 7 Anslutning för liten kontakt
- 8 Laddningsställ
- 9 Nätadapter
- 10 Liten kontakt
- 11 Skyddskåpa
- 12 Fodral
- 13 Philips Quick Clean Pod-patron
- 14 Quick Clean Pod
- 15 Rengöringsborste
- 16 Längdinställningar
- 17 Skäggstylingtillbehör som knäpps på
- 18 Kam till skäggstylingtillbehör
- 19 Tillbehörshållare
- 20 Rengöringsborste som knäpps på
- 21 Nästrimmer med klickfäste


Obs! Olika tillbehör kan medfölja olika modeller. Information om vilka tillbehör som medföljer apparaten finns på produktkartongen.

Vad betyder ikonerna på min apparats handtag?

Ikon	Beteende	Innebörd
	Blinkar långsamt när du tar bort rakapparaten från Quick Clean Pod under rengöringsprogrammet	Rengöringsprogrammet avbröts. Om du lägger tillbaka rakapparaten i Quick Clean Pod inom fyra sekunder återupptas rengöringsprogrammet automatiskt.
	Blinkar	Rengör rakapparaten i Quick Clean Pod. Rengör tillbehören under rinnande vatten.
	Lyser med fast sken	Rengöringsprogrammet pågår.
	Blinkar snabbt när du tar bort rakapparaten från Quick Clean Pod eller trycker på på/av-knappen under rengöringsprogrammet	Rengöringsprogrammet avbröts. Om du vill fortsätta måste du starta om rengöringscykeln genom att lägga rakapparaten i Quick Clean Pod och trycka på på/av-knappen.
	Blinkar när du trycker på på/av-knappen	Reselåset är aktiverat.

Ikon	Beteende	Innebörd
	Tänds när du tar upp apparaten.	Kvarvarande batterikapacitet visas av ett antal streck som lyser.
	Den nedersta lamporna blinkar orange	Batteriet är nästan tomt.
	Lamporna blinkar i ordningsföljd	Apparaten laddas.
	Lyser med fast sken	Apparaten är fulladdad.
	Blinkar	Du måste ta bort apparaten från vägguttaget innan du kan sätta på den.

Vad betyder ikonerna på min Quick Clean Pod?

Ikon	Beteende	Innebörd
	Visas plötsligt på Quick Clean Pod	Quick Clean Pod-patronen behöver bytas ut.

Hur laddar jag apparaten?

Ladda apparaten innan du använder den för första gången och därefter när batteristatusindikatorns nedre lamporna blinkar orange, vilket innebär att batteriet nästan är tomt.

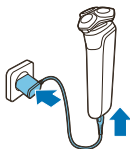
Laddningen tar ungefär 1 timme.

Snabbladdning: Efter ca fem minuters laddning har batteriet tillräckligt med ström för en rakning.

När apparaten är fulladdad har den en sladdlös drifttid på upp till 60 minuter.

Obs! Du kan inte använda apparaten medan den laddas.

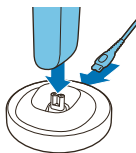
Ladda apparaten med nätadaptern



- 1 Se till att apparaten är avstängd.
- 2 Sätt i den lilla kontakten i apparaten och anslut adaptern till ett vägguttag.
 - Medan apparaten är i snabbbladdningsläge tänds batteristatusindikatorns lampor i följd. Efter cirka fem minuter börjar batteristatusindikatorns nedre lampa att blinka. Batteriet har nu tillräckligt med laddning för en rakning.
 - Medan apparaten laddas blinkar batteristatusindikatorns nedersta lampa och sedan lyser den med fast sken. Sedan börjar den andra laddningslampan blinka och lyser efter ett tag med fast sken och så vidare tills apparaten är helt laddad.
 - När apparaten är fulladdad lyser de tre batteristatusindikatorlamporna med fast sken. Lampan släcks automatiskt efter 30 minuter.
- 3 När laddningen är klar drar du ur nätadaptern ur eluttaget och drar ur den lilla kontakten ur apparaten.

Laddning med laddningsstället (endast vissa modeller)

- 1 Kontrollera att apparaten är avstängd.



- 2 Sätt i den lilla kontakten i laddningsstället och anslut nätadaptern till vägguttaget.
- 3 Placera apparaten i laddningsstället.

Endast vissa modeller: Ljusringen längst ned på laddningsstället tänds och roterar snabbt.

- Efter ca fem minuter roterar ljusringen långsammare. Batteriet har nu tillräckligt med laddning för en rakning.
 - Ljusringen lyser allt starkare och roterar allt långsammare allt eftersom apparaten laddas.
 - När apparaten är fulladdad tänds ljusringen helt och slutar rotera.
- 4 När laddningen är klar drar du ut nätadaptern ur eluttaget och drar ut den lilla kontakten från laddningsstället.

Symbol för att dra ur sladden för användning



Symbolen för att dra ur sladden för användning påminner dig om att du måste ta bort apparaten från vägguttaget och ta bort den lilla kontakten från apparaten innan du kan starta den.

Hur använder jag apparaten och tillbehören?

Varning: Kontrollera alltid apparaten och tillbehören före användning. Använd inte apparaten eller något tillbehör om den är trasig, eftersom du då kan skada dig. Skadade delar ska alltid bytas ut mot originaldelar.

Obs! Apparaten är vattentät. Den kan användas både i badet och duschen och kan rengöras under

vattenkranen. Av säkerhetsskäl kan apparaten därför endast användas sladdlöst.

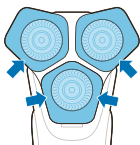
Rakning

Du kan använda den här apparaten för torr- eller våtrakning och till och med i duschen. Vid våtrakning fuktar du huden med lite vatten och stryker på raklödder eller rakgel. Skölj rakhuvudena med varmt vatten innan du följer stegen nedan.

- 1 Slå på apparaten.
- 2 För rakhuvudena över huden i cirklande rörelser för att fånga alla hårstrån som växer i olika riktningar. Tryck lätt för en nära och bekväm rakning.

Obs! Tryck inte för hårt eftersom det kan leda till hudirritation.

Obs! Om du rakar med raklödder eller rakgel ska du skölja rakapparaten med jämna mellanrum under rakningen så att den fortsätter glida mjukt över huden.



- 3 Använd skärhuvudets smala sidor när du rakar svåråtkomliga områden som längs käklinjen och under näsan.
- 4 Stäng av och rengör apparaten efter varje användningstillfälle.

Obs! Skölj noga bort alla rester av skum eller rakgel från apparaten.

Period för hudenpassning

De första rakningarna ger kanske inte det förväntade resultatet och huden kan dessutom bli lite irriterad. Det är normalt. Det kan ta lite tid innan huden och skägget vänjer sig vid ett nytt raksystem. Vi rekommenderar att du endast använder din nya rakapparat och rakar dig regelbundet (minst tre gånger i veckan) under en treveckorsperiod för att huden ska vänja sig.

Rengöringssymbol

När du stänger av apparaten blinkar rengöringssymbolen för att påminna dig om att rengöra apparaten.

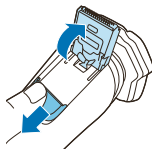
- Rengör apparaten och tillbehören efter varje användningstillfälle för att förhindra att apparaten täpps till och skadas.
- Rengör rakhuvudena noga en gång i månaden eller när apparaten inte rakar lika bra som förut.



Trimning

Du kan använda trimmern till att ansa polisongerna och mustaschen.

- 1 Öppna trimmern genom att föra trimmerns frigöringsknapp nedåt.
- 2 Slå på apparaten.
- 3 Håll trimmern vinkelrätt mot huden och för apparaten nedåt samtidigt som du trycker försiktigt.





- 4 Du kan även använda trimmern under näsan.
- 5 Stäng av apparaten och rengör trimmern efter varje användningstillfälle för att förhindra att apparaten täpps till och skadas.
- 6 Stäng trimmern.

Med hjälp av tillbehör som knäpps på

Obs! Olika tillbehör kan medfölja olika modeller. Information om vilka tillbehör som medföljer apparaten finns på produktkartongen.

Använda skäggstylingtillbehöret med kammen

Du kan använda skäggstylingtillbehöret med kammen för att trimma skägget med en fast inställning eller använda olika längdinställningar. Du kan även använda det för att förtrimma långa hårstrån innan du rakar dig för att göra rakningen mer bekväm.

Hårlängdsinställningarna på skäggstylingtillbehöret motsvarar hårlängden du får efter klippningen och sträcker sig från 1 till 5 mm.

- 1 Vrid rakhuvudet eller annat tillbehör för att ta bort det från handtaget och tryck på skäggstylingtillbehöret på handtaget.



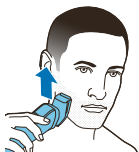
- 2 För in kammen rakt i skårorna på båda sidor av skäggstylingtillbehöret.





3 Tryck på längdväljaren och skjut den sedan åt vänster eller höger för att välja den önskade inställningen för hårlängd.

4 Slå på apparaten.



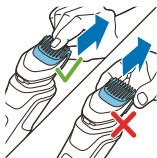
5 För apparaten uppåt samtidigt som du trycker försiktigt. Se till att kammens hela främre del alltid har full kontakt med huden.

6 Stäng av apparaten och rengör tillbehöret efter varje användningstillfälle.

Använda skäggstylingtillbehöret utan kammen

Du kan använda skäggstylingtillbehöret utan kammen om du vill konturklippa skägget, mustaschen, polisongerna eller halsen till en längd på 0,5 mm.

Du kan använda skäggstylingtillbehöret med kammen för att trimma skägget med en fast inställning eller använda olika längdinställningar. Du kan även använda det för att förtrimma långa hårstrån innan du rakar dig för att göra rakningen mer bekväm.



1 Dra av kammen från skäggstylingtillbehöret.

Obs! Håll i mitten av kammen när du drar loss den från skäggstylingtillbehöret. Dra inte i kammens sidor.

2 Slå på apparaten.

3 Håll skäggstylingtillbehöret vinkelrätt mot huden och för apparaten nedåt samtidigt som du trycker försiktigt.

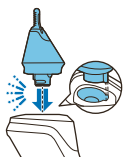
4 Stäng av apparaten och rengör tillbehöret efter varje användningstillfälle.



Använda trimmertillbehöret för näs- och öronhår
 Du kan använda trimmertillbehöret till att klippa håret i näsan och/eller öronen.

Trimma näshår

Se till att näs-/örontrimmertillbehöret och näsborrarna är rena innan du klipper håret.



- 1 Vrid rakhuvudet eller annat tillbehör för att ta bort det från handtaget och tryck på näs-/örontrimmern på handtaget.
- 2 Slå på apparaten.
- 3 Sätt försiktigt in trimhuvudet i ena näsborren.

För inte in tillbehöret längre än 0,5 cm i näsborren.



- 4 Rör trimhuvudet långsamt inuti vardera näsborre och se till att du håller sidan av toppen stadigt mot huden. På så sätt kittlar det inte så mycket.
- 5 Stäng av apparaten och rengör tillbehöret efter varje användningstillfälle.

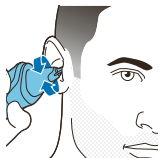
Torkat snor kan blockera trimsaxen och förhindra att apparaten kan startas. Om trimsaxen är tilltäppt måste du rengöra tillbehöret.

Trimma öronhår

Se till att de yttre hörselgångarna är rena och fria från vax.

- 1 Slå på apparaten.
- 2 Flytta långsamt trimhuvudet runt örats kant för att ta bort hår som sticker ut.
- 3 För in trimhuvudet försiktigt i den yttre hörselgången.

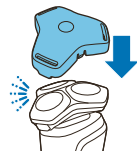
För inte in trimhuvudet längre än 0,5 cm i hörselgången. Om du för in det längre kan trumhinnan skadas.



- 4 Vrid långsamt på trimhuvudet och ta bort allt önskat hår från den yttre hörselgången.
- 5 Stäng av apparaten och rengör tillbehöret efter varje användningstillfälle.

Förvaring och resor

Obs! Vi rekommenderar att du låter apparaten och tillbehören torka ordentligt innan du lägger undan dem inför nästa användning.



- Sätt på skyddskåpan (om sådan medföljer) på rakapparaten för att skydda den från smuts.
- Förvara apparaten i fodralet (om sådant medföljer).
- Du kan också förvara apparaten på laddningsstället (om sådant medföljer) eller i Philips Quick Clean Pod (om sådan medföljer).

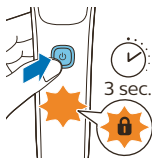
Reselås

Du kan låsa rakapparaten när du tar med dig den på resor. Reselåset förhindrar att rakapparaten slås på av misstag.

Tryck på på/av-knappen i 3 sekunder för att använda reselåset.

Reselåssymbolen blinkar när reselåset är aktiverat.

Tryck på på/av-knappen i 3 sekunder.



När reselåset inaktiveras slås apparaten på automatiskt.

Obs! Rakapparaten låses upp automatiskt när den ansluts till ett vägguttag.



Hur rengör jag apparaten och tillbehören?

Rengör apparaten och tillbehören efter varje användningstillfälle för bästa möjliga prestanda.

Rengöra rakapparaten under rinnande vatten

Rengör rakapparaten efter varje användningstillfälle för att förhindra att den täpps till och skadas.

Torka aldrig skärhuvudet med handduk eller papper, eftersom det kan skada rakhuvudena.

Det kan droppa vatten från rakapparaten botten när du sköljer den. Det är normalt.



- 1 Slå på rakapparaten.
- 2 Skölj skärhuvudet under rinnande varmt vatten.



- 3 Stäng av rakapparaten. Tryck på frigöringsknappen och öppna skärhuvudet.



- 4 Skölj hårbehållaren under varmt rinnande vatten.



- 5 Skölj hållaren för rakhuvudena under rinnande varmt vatten.
- 6 Skaka noga bort överflödigt vatten och låt hållaren för rakhuvudena lufttorka ordentligt.



7 Stäng skärhuvudet.

Noggrann rengöring

Vi rekommenderar att du rengör rakhuvudena noga en gång i månaden eller när rakapparaten inte rakar lika bra som förut.

- 1 Se till att apparaten är avstängd och koppla från den från vägguttaget.
- 2 Tryck på frigöringsknapparna på rakningstillbehöret och dra av hållaren för rakhuvudena från skärhuvudet.

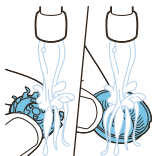


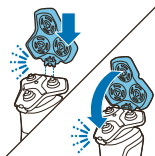
- 3 Skölj av hårbehållaren och rakhuvudhållaren under rinnande vatten.
- 4 Ta bort rakhuvudena. Detaljerade anvisningar finns under "Hur byter jag ut rakhuvudena?"



Obs! Rengör endast en kniv och ett skydd åt gången, eftersom kniv och skydd hör ihop parvis. Om du av misstag lägger en kniv i fel rakningsskydd kan det ta flera veckor innan apparaten fungerar optimalt igen.

- 5 Rengör kniven och skyddet under rinnande vatten.
- 6 Skaka av överflödigt vatten.
- 7 Sätt tillbaka rakhuvudena i skärhuvudet. Detaljerade anvisningar finns under "Hur byter jag ut rakhuvudena?"



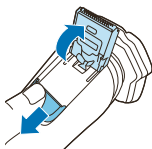


- 8 Sätt in rakhuvudhållarens gångjärn i spåret längst upp på skärhuvudet och stäng skärhuvudet.

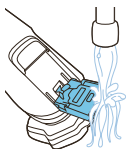
Rengöra den utfällbara trimmern

Rengör trimmern efter varje användningstillfälle för att förhindra att den täpps till och skadas.

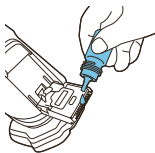
Torka aldrig av trimmerns tänder med en handduk eller papper, eftersom det kan skada trimmerns tänder.



- 1 Se till att apparaten är avstängd och koppla från den från vägguttaget.
- 2 Tryck in trimmerns frigöringsknapp för att öppna den utfällbara trimmern.



- 3 Sätt på apparaten och skölj den utfällbara trimmern med varmt vatten.
- 4 Efter rengöringen stänger du av apparaten.
- 5 Skaka försiktigt av överflödigt vatten och låt trimmern torka.
- 6 Stäng trimmern.



Tips! För bästa resultat kan du smörja den utfällbara trimmerns tänder med en droppe mineralolja var sjätte månad (olja medföljer ej).

Rengöra tillbehör som knäpps på

Torka aldrig trimmern eller skäggstylingtillbehöret med en handduk eller papper, eftersom det kan skada trimningständerna.

Olika tillbehör kan medfölja olika modeller. Information om vilka tillbehör som medföljer apparaten finns på produktkartongen.

Rengör tillbehör med klickfäste efter varje användningstillfälle för bästa möjliga prestanda.

- 1 Se till att apparaten är avstängd.
- 2 Vrid tillbehöret för att ta bort det från handtaget.

Ta loss rengöringsborsthuvudet genom att dra det rakt ut från tillbehörshållaren.

- 3 Rengör alla delar noggrant med varmt vatten. Använd tvål endast på rengöringsborsten.

Tips! Om det inte räcker med att skölja trimmern för näs- och öronhår under rinnande vatten kan du sätta på trimmern på handtaget och sänka ned trimhuvudet i ett glas varmt vatten i ett par minuter. Sätt sedan på apparaten och skölj den under rinnande vatten.

- 4 Skaka noga av överflödigt vatten från skäggstylingtillbehöret, kammarna och trimmern för näs- och öronhår och låt dem lufttorka ordentligt.

Torka rengöringsborsten med en handduk.

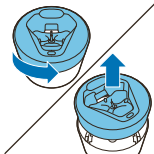
Torka aldrig av trimsaxen med en handduk eller papper, eftersom det kan skada trimningstånderna.

Tips! För bästa resultat bör du regelbundet smörja skäggstylingtillbehörets tänder med en droppe symaskinsolja.

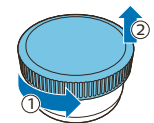


Hur används Quick Clean Pod?

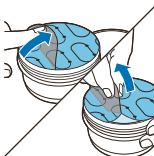
Förbereda Quick Clean Pod för användning



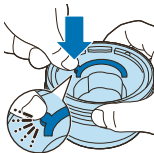
1 Vrid och ta bort överdelen av Quick Clean Pod.



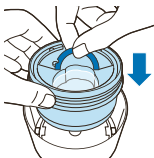
2 Vrid av locket på Quick Clean Pod-patronen.



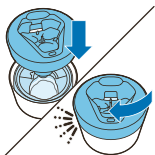
3 Peta upp förseglingens flik och dra i hörnet för att ta bort förseglingen från Quick Clean Pod-patronen.



4 Tryck på den lilla runda delen på Quick Clean Pod-patronens handtag för att bryta handtagets fästhake.



5 Sätt Quick Clean Pod-patronen i Quick Clean Pod.



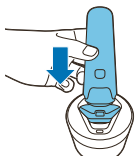
- 6 Sätt tillbaka överdelen på Quick Clean Pod på underdelen och vrid medurs tills du hör ett klick.



Vinkla inte Quick Clean Pod för att förebygga läckage.

Använda Quick Clean Pod

Obs! Om du använder rakapparaten med raklödder, rakgel eller förbehandlingsprodukter ska du skölja rakhuvudena noga innan du använder Quick Clean Pod.

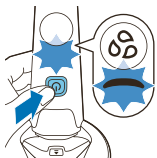


Skaka alltid av överflödigt vatten från rakapparaten innan du placerar den i Quick Clean Pod.

- 1 Sätt rakapparaten upp och ned i Quick Clean Pod. Rakapparaten känner av automatiskt när den är i Quick Clean Pod.

- 2 Sätt på rakapparaten för att starta rengöringsprogrammet.

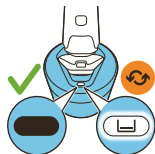
Varje rengöringsprogram tar cirka en minut. Under rengöringsprogrammet lyser rengöringssymbolen med fast sken och den blå ikonen pulserar.



Rakapparatsens handtag vibrerar snabbt två gånger när rengöringsprogrammet är klart.

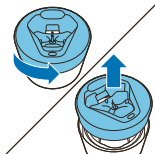
- 3 Låt rakapparaten lufttorka helt i Quick Clean Pod innan du ställer undan den i förvaring.

Byta ut Quick Clean Pod-patronen

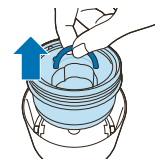


Byt ut Quick Clean Pod-patronen direkt när ikonen för patronbyte visas på Quick Clean Pod eller följ rekommendationerna i tabellen nedan.

Användningsfrekvens	Cyklar	När du ska byta ut Quick Clean Pod-patronen
Varje dag	Ca 30	Varje månad
Ett par gånger i veckan	Ca 20	Varannan månad
Varje vecka	Ca 13	Var tredje månad
Varje månad	Ca 3	Var tredje månad



1 Vrid och ta bort överdelen av Quick Clean Pod.



2 Ta ut Quick Clean Pod-patronen ur Quick Clean Pod med hjälp av handtaget.



3 Häll ut eventuell kvarvarande vätska i avloppet och återvinn den tomma patronen i enlighet med lokala avfallsföreskrifter.



- 4 Sätt in en ny Quick Clean Pod-patron i Quick Clean Pod.

Skanna QR-koden till vänster eller besök www.philips.com/cleaning-cartridge för att beställa fler Quick Clean Pod-patroner.

Hur byter jag ut rakhuvudena?

För bästa möjliga rakningsresultat rekommenderar vi att du byter ut rakhuvudet vartannat år.

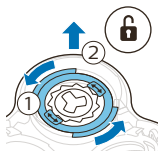
Byt ut skadade rakhuvuden direkt. Byt alltid ut rakhuvudena mot Philips originalrakhuvuden.

Byte av rakhuvuden

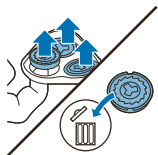
- 1 Stäng av rakapparaten.
- 2 Tryck på frigöringsknapparna på rakningstillbehöret och dra av hållaren för rakhuvudena från skärhuvudet.



- 3 Vrid låsringarna moturs och ta bort dem. Lägg undan dem på ett säkert ställe.



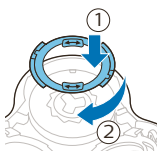
- 4 Ta loss rakhuvudena från hållaren för rakhuvudena.



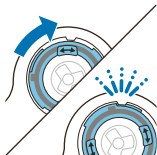
Kassera omedelbart de använda rakhuvudena för att inte förväxla dem med de nya rakhuvudena.



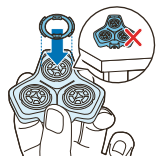
5 Placera nya rakhuvudena i hållaren.



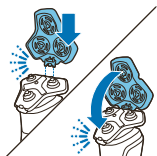
6 Sätt tillbaka låsringarna på rakhuvudena och vrid dem medurs för att fästa låsringarna.



- Varje låsring har två fördjupningar som passar exakt i motsvarande upphöjningar på hållaren för rakhuvudena. Vrid ringen medurs till dess att du hör ett klickljud som anger att ringen är i låst läge.



Obs! Håll hållaren för rakhuvudena i handen när du sätter tillbaka rakhuvudena på plats och fäster låsringarna. Placera inte hållaren för rakhuvudena på någon yta eftersom det kan skada delarna.



7 Sätt in rakhuvudhållarens gångjärn i spåret längst upp på skärhuvudet och stäng skärhuvudet.

Support

Beställa tillbehör

Du kan köpa tillbehör och reservdelar på www.philips.com/parts-and-accessories och hos

din lokala Philips-återförsäljare. Du kan även kontakta Philips kundtjänst i ditt land (kontaktuppgifter hittar du i den internationella garantibroschyren).

Följande tillbehör och reservdelar är tillgängliga:

- SH71 Philips ersättningsrakhuvuden
- CC12 Philips Quick Clean Pod-patron, 2-pack
- CC13 Philips Quick Clean Pod-patron, 3-pack
- CC16 Philips Quick Clean Pod-patron, 6-pack

Obs! Tillgängligheten för de olika tillbehören kan variera mellan olika länder.

Felsökning

Det här kapitlet sammanfattar de vanligaste problemen som kan uppstå med apparaten. Om du inte kan lösa problemet med hjälp av informationen nedan kan du besöka www.philips.com/support och läsa svaren på vanliga frågor eller kontakta kundtjänsten i ditt land.

Rakapparat

Problem	Möjlig orsak	Lösning
Apparaten startar inte när jag trycker på på/av-knappen.	Apparaten är fortfarande ansluten till eluttaget. Av säkerhetsskäl kan apparaten endast användas när den inte är ansluten till ett eluttag.	Koppla ur apparaten från eluttaget och tryck på på/av-knappen för att slå apparaten.
	Det laddningsbara batteriet är urladdat.	Ladda batteriet.

Problem	Möjlig orsak	Lösning
	Reselåset är aktiverat.	Tryck ned på/av-knappen i 3 sekunder, så avaktiveras reselåset.
	Rakhuvudena är smutsiga eller skadade och motorn orkar inte dra runt dem.	Rengör rakhuvudena noggrant eller byt ut dem.
Apparaten rakar inte lika bra som den gjorde tidigare.	Rakhuvudena är skadade eller slitna.	Byt ut rakhuvudena.
	Hår eller smuts sitter fast i rakhuvudena.	Rengör rakhuvudena noggrant.
Det rinner vatten från apparatens nederdel.	Under rengöringen kan vatten samlas mellan apparatens inner- och ytterdel.	Det är normalt och inte farligt, eftersom all elektronik är inkapslad i en sluten del inuti apparaten.

Philips Quick Clean Pod

Problem	Möjlig orsak	Lösning
Rakapparaten är inte ren efter att jag använt Philips Quick Clean Pod.	Du har tagit bort rakapparaten innan rengöringsprogrammet var klart.	Lämna rakapparaten i Philips Quick Clean Pod under hela rengöringsprogrammet. Varje rengöringsprogram tar cirka en minut. Rengöringsikonen släcks när rengöringsprogrammet är klart.
	Philips Quick Clean Pod-patronen behöver bytas ut.	Byt ut Philips Quick Clean Pod-patronen.

	Philips Quick Clean Pod har vinklats.	Placera Philips Quick Clean Pod på en plan yta.
Det går inte att starta min Philips Quick Clean Pod.	Philips Quick Clean Pod strömförsörjs av motorn i rakapparaten.	Sätt rakapparaten i Philips Quick Clean Pod. Slå på rakapparaten.
	Rakapparaten är ansluten till vägguttaget.	Koppla från rakapparaten från strömtillförseln.
	Rakapparatens batteri är urladdat.	Ladda rakapparaten innan du använder Philips Quick Clean Pod.
Min Philips Quick Clean Pod svämmar över.	Du har regelbundet använt Philips Quick Clean Pod efter att du sköljt rakapparaten, men du har inte skakat av överflödigt vatten.	Skaka av överflödigt vatten efter att du sköljt rakhuvudena varje gång du ska sätta rakapparaten i Philips Quick Clean Pod.
	Du har rakat dig med rakgel eller raklödder men inte sköljt av rakapparaten innan du använde Philips Quick Clean Pod.	Skölj rakhuvudena noga innan du använder Philips Quick Clean Pod.

© 2020 Koninklijke Philips N.V.

Med ensamrätt

3000.057.1977.1 (31/8/2020)



>75 % recycled paper
>75 % papier recyclé