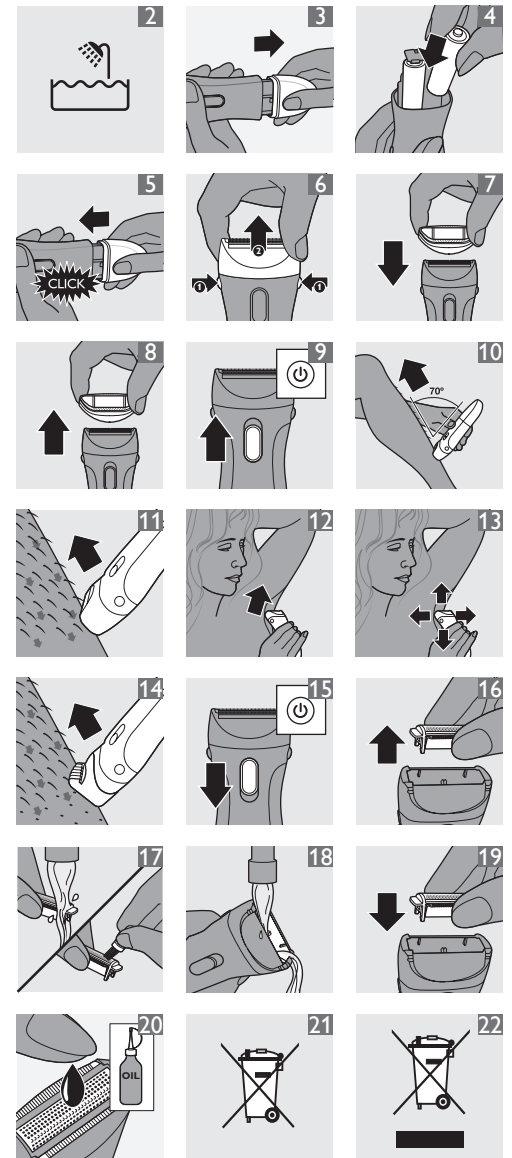
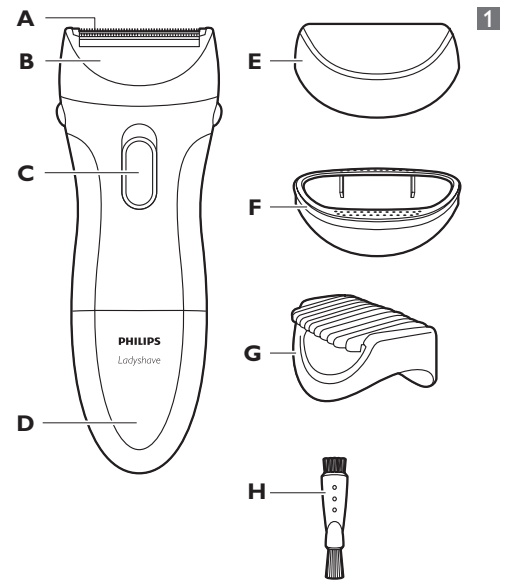


Register your product and get support at  
[www.philips.com/welcome](http://www.philips.com/welcome)

HP6342, HP6341



**PHILIPS**



**Innledning**

Gratulerer med kjøpet og velkommen til Philips! Du får best mulig nytte av støtten som Philips tilbyr; hvis du registrerer produktet ditt på [www.philips.com/welcome](http://www.philips.com/welcome). Med den nye Philips Ladyshave kan du raskt, enkelt og komfortabelt fjerne uønsket hår. Du kan bruke ladyshaven på enten tørr eller våt hud. Hvis du barberer deg mens du bader eller dusjer, anbefaler vi at du bruker såpe eller barberskum for mest mulig behagelig barbering. Når du er ferdig, kan du skylle ladyshaven under springen, eller rengjøre den med rengjøringsbørsten for ekstra renslighet.

**Generell beskrivelse (fig. 1)**

- A** Skjæreenhet med skjærefolie og pre-trimmer
  - B** Skjærehode
  - C** Av/på-bryter
  - D** Deksel på batterirom
  - E** Beskyttelsesdeksel
  - F** Effektivitetsdeksel (kun HP6342)
  - G** 3 mm trimmekam (kun HP6342)
  - H** Rengjøringsbørste
- Ikke avbildet: Etui (kun HP6342)

**Viktig**

Les denne brukerveiledningen nøye før du bruker apparatet, og ta vare på den for senere referanse.

**Advarsel**

- Dette apparatet er ikke tiltenkt bruk av personer (inkludert barn) som har nedsatt sanseevne eller fysisk eller psykisk funksjonsevne, eller personer som ikke har erfaring eller kunnskap, unntatt hvis de får tilsyn eller instruksjoner om bruk av apparatet av en person som er ansvarlig for sikkerheten.
- Pass på at barn er under tilsyn, slik at de ikke leker med apparatet.

**Viktig**

- Kontroller at hendene og apparatet er tørre når du setter inn batteriene.
- Ladyshaven skal ikke rengjøres i vann som er varmere enn dusjtemperatur (maksimum 35 °C).
- Vær forsiktig med varmt vann. Pass på at vannet ikke er så varmt at du brenner deg.
- Bruk og oppbevar apparatet ved en temperatur på mellom 15 °C og 35 °C.
- Ikke bruk apparatet, skjæreenheten, effektivitetsdekslet (kun HP6342) eller trimmekammen (kun HP6342) hvis de er skadet eller ødelagt, da dette kan føre til skade.
- Ikke bruk tilbehør eller deler fra andre produsenter, eller deler som Philips ikke spesifikt anbefaler. Hvis du bruker denne typen tilbehør eller deler, fører det til at garantien blir ugyldig.
- Ikke utsett ladyshaven for direkte sollys.
- Dette apparatet skal kun brukes av kvinner for å barbere og trimme kroppshår. Det er ikke ment for å barbere eller trimme hodehår eller til noe annet formål.

**Generelt**

- Apparatet kan trygt brukes i badekaret eller i dusjen, og skylles under springen (fig. 2).
  - Slik holder du ladyshaven vannrett:
- 1 Kontroller at gummipakningen på batteriholderen er ren og uskadet.
  - 2 Smør litt vaselin på gummipakningen av og til.

**Elektromagnetisk felt (EMF)**

- Dette Philips-apparatet overholder alle standarder som gjelder for elektromagnetiske felt (EMF). Hvis det håndteres riktig og i samsvar med instruksjonene i denne brukerveiledningen, er det trygt å bruke det ut fra den kunnskapen vi har per dags dato.

**Før bruk**

Ladyshaven bruker to 1,5 volt alkaliske AA-batterier. Vi anbefaler at du bruker Philips LR6 PowerLife-batterier. De gir nok strøm til cirka 40 minutters barbering.

**Merk: Pass på at hendene dine er tørre når du setter inn batteriene.**

- Slik unngår du skade som følge av batterilekkasje:
- Ikke utsett apparatet for direkte sollys.
- Ikke utsett apparatet for temperaturer over 35 °C.

- ta ut batteriene hvis du ikke skal bruke apparatet på en måned eller mer
- Ikke la tomme batterier stå i apparatet.

**Sette inn batteriene**

- 1 Du tar av dekslet på batterirommet ved å trekke det av apparatet (fig. 3).
- 2 Sett batteriene i batteriholderen (fig. 4).

**Merk: Kontroller at polene + og - på batteriene peker i riktig retning.**

- 3 Skyv dekslet på batterirommet tilbake på apparatet (du skal høre et klikk) (fig. 5).

**Sette på / ta av skjærehodet**

- 1 Ta av skjærehodet ved å trykke på utløserknappene på begge sidene av apparatet (1) og dra av skjærehodet (2) (fig. 6).

- 2 Sett på skjærehodet ved å skyve det på apparatet.

**Merk: Ikke bruk makt på skjærefolien. Det kan forårsake skade på den.**

**Sette på / ta av tilbehør**

HP6342 leveres med beskyttelsesdekslet, effektivitetsdekslet og trimmekammen. HP6340 leveres med beskyttelsesdekslet. Alt tilbehøret kan settes på og tas av på samme måte.

- 1 Du setter på et deksel eller en kam ved å skyve de forsiktig på apparatet. Kontroller at fordypningen på kammen står på linje med fremsiden av apparatet (fig. 7).
- 2 Du tar av et deksel eller en kam ved å trekke de forsiktig av apparatet (fig. 8).

**Merk: Ikke hold i tennene på kammen når du trekker den av.**

**Bruke apparatet**

Ladyshaven er egnet til følgende:

- Barbere armhulene
- Barbere bena
- Barbere bikinilinen
- Trimme bikinilinen (kun HP6342)

**Bruk på våt hud**

Du kan bruke ladyshaven på våt hud når du bader eller dusjer. Du oppnår best resultat hvis du såper inn huden med såpe eller barberskum på forhånd.

**Bruk på tørr hud**

Hvis du foretrekker å bruke ladyshaven på tørr hud, må huden være ren og helt tørr:

**Merk: Det er i prinsipp ingen forskjell mellom å bruke apparatet på våt eller tørr hud. Du velger den metoden du liker best.**

**Merk: Ikke bruk alkoholbasert fuktighetskrem på huden rett før eller etter barbering. Du kan eventuelt bruke litt talkum.**

**Merk: Ikke trykk skjærehodet for hardt mot huden. Dette kan gå utover barberingsresultatet, og kan gi lettere hudirritasjon.**

**Barbering****Ben og bikinilinj**

- 1 Trykk av/på-bryteren oppover for å slå på apparatet (fig. 9).
- 2 Hold apparatet i en vinkel på 70°. Pass på at skjærefolien og pre-trimmeren er i full kontakt med huden (fig. 10).
- 3 Strekk huden med den ledige hånden, slik at hårene reiser seg.
- 4 Før apparatet forsiktig over huden mot hårets vekstretning (fig. 11).

**Armhulene**

- 1 Når du barberer armhulene, legger du armen på hodet for å strekke huden (fig. 12).
- 2 Før ladyshaven forsiktig over huden. Du oppnår best mulig resultat ved å føre ladyshaven opp og ned og fra venstre til høyre (fig. 13).

**Effektivitetsdeksel (kun HP6342)**

Hvis det er første gang du barberer deg, kan du bruke effektivitetsdekslet for å hjelpe deg med å plassere ladyshaven på huden med optimal vinkel. Når effektivitetsdekslet holdes flatt mot huden, er skjærefolien og trimmeren helt i kontakt med huden. Dette hjelper deg med å få perfekte resultater:

**Trimming (kun HP6342)**

Hvis håret du vil barbere er lengre enn 10 mm, kan du fortrimme håret med trimmekammen til en lengde på 3 mm for et optimalt barberingsresultat.

- 1 Sett trimmekammen på apparatet.
- 2 Trykk av/på-bryteren oppover for å slå på apparatet (fig. 9).
- 3 Beveg apparatet mot hårets vekstretning. Kontroller at overflaten på kammen alltid er helt i kontakt med huden (fig. 14).

**Merk: Du oppnår best resultat hvis du trimmer under tørre forhold.**

**Rengjøring og vedlikehold**

Regelmessig rengjøring og riktig vedlikehold sikrer optimale resultater, og garanterer lang levetid for apparatet. Rengjør ladyshaven etter hver bruk.

**Ikke vask, skyl eller senk ladyshaven ned i vann hvis dekslet på batteriholderen ikke er ordentlig lukket.**

**Bruk aldri skurebørster, skuremidler eller væsker som bensin eller acetone, til å rengjøre apparatet.**

- 1 Slå av apparatet (fig. 15).
- 2 Ta skjærehodet av apparatet (se avsnittet Før bruk).
- 3 Fjern skjæreenheten fra skjærehodet (fig. 16).

**Merk: Ikke bruk for mye makt på skjærefolien. Det kan forårsake skade på den.**

- 4 Rengjør skjærehodet og skjæreenheten ved å skylle dem under springen eller med en rengjøringsbørste (fig. 17).

**Merk: Apparatet skal ikke skylles i vann som er varmere enn dusjtemperatur.**

- 5 Skyll hårene av apparatet (fig. 18).
- 6 Kontroller at apparatet er helt tørt før du setter på skjæreenheten igjen (fig. 19).

**Vedlikehold**

- 1 Smør skjærefolien med en dråpe symaskinolje to ganger i året (fig. 20).
- 2 Smør litt vaselin på gummipakningen av og til for å holde ladyshaven vannrett.

**Oppbevaring**

- 1 Sett beskyttelsesdekslet på apparatet.

**Merk: Beskyttelsesdekslet forhindrer at skjærehodet blir skadet.**

- 2 Kun HP6342: Oppbevar apparatet og tilbehøret i etuiet som følger med.

**Utskifting**

Hvis du bruker ladyshaven mer enn én gang i uken, anbefaler vi at du bytter ut skjæreenheten etter ett eller to år, eller når den er skadet. Skjæreenheten, dekslet på batterirommet, rengjøringsbørsten, dekslene og kammen kan skiftes ut. Hvis du må skifte ut én eller flere deler, går du til Philips-forhandleren eller til et godkjent Philips-servicesenter:

**Miljø**

- Engangsbatterier inneholder stoffer som kan forurense miljøet. Ikke kast engangsbatterier i restavfallet, men lever dem på et offentlig innsamlingssted for batterier. Ta alltid ut batteriene før du kaster og leverer inn apparatet på et offentlig innsamlingssted (fig. 21).
- Ikke kast apparatet som vanlig husholdningsavfall når det ikke kan brukes lenger. Lever det på en gjenvinningsstasjon. Slik bidrar du til å ta vare på miljøet (fig. 22).

## Garanti og service

Hvis du trenger service eller informasjon, eller hvis du har et problem med produktet, kan du gå til nettsidene til Philips på [www.philips.com](http://www.philips.com). Du kan også ta kontakt med Philips' forbrukertjeneste der du bor (du finner telefonnummeret i garantiheftet). Hvis det ikke finnes noen forbrukertjeneste i nærheten, kan du kontakte din lokale Philips-forhandler.

## Feilsøking

Dette avsnittet oppsummerer de vanligste problemene som kan oppstå med apparatet. Hvis du ikke klarer å løse problemet med informasjonen nedenfor, kan du ta kontakt med Philips' forbrukertjeneste der du bor.

Problem	Årsak	Løsning
Apparatet fungerer ikke slik det burde.	Skjæreenheten er skitten.	Fjern skjæreenheten, og skyll den under springen eller rengjør den med rengjøringsbørsten. Fjern eventuelle hår som kan ha festet seg under trimmeren.
	Du plasserer apparatet på huden i feil vinkel.	Kontroller at du plasserer apparatet mot huden med en vinkel på 70° (se avsnittet Barbering under Bruke apparatet).
Apparatet går for sakte (og lager en rar lyd).	Batteriene er nesten utladet.	Skift ut batteriene.
	Skjæreenheten er skitten.	Rengjør skjæreenheten.
	Skjæreenheten trenger smøring.	Smør skjæreenheten med et par dråper symaskinolje.
Mer hudirritasjon enn vanlig.	Skjærefolien er skadet eller slitt.	Bytt skjæreenheten.
Apparatet virker ikke.	Batteriene er utladet.	Skift ut batteriene.
	Du har ikke satt batteriene riktig i batterirommet.	Sett batteriene i rommet i henhold til (+)- og (-)-indikasjonene i rommet.
	Du har ikke satt dekselet til batterirommet på ordentlig.	Skyv dekselet på batterirommet på apparatet (du skal høre et klikk).
Apparatet falt i vannet da batterirommet var åpent.		La apparatet tørke. Du må ikke sette på dekselet til batterirommet igjen før innsiden av apparatet er helt tørt.

**Introduktion**

Grattis till inköpet och välkommen till Philips! För att dra maximal nytta av den support som Philips erbjuder kan du registrera din produkt på [www.philips.com/welcome](http://www.philips.com/welcome). Med din nya Philips Ladyshave kan du snabbt, lätt och bekvämt ta bort oönskad kroppsbe håring. Du kan använda Ladyshave på torr eller våt hud. Om du rakar dig i duschen eller badet rekommenderar vi att du använder tvåll eller raklödder för att rakningen ska kännas behaglig. Efter användningen kan du rengöra Ladyshave under kranen eller med rengöringsborsten.

**Allmän beskrivning (Bild 1)**

- A** Skärhuvud med skärblad och förtrimmer
  - B** Rakhuvud
  - C** På/av-knapp
  - D** Lock till batterifack
  - E** Skyddskåpa
  - F** Effektivitetskåpa (endast HP6342)
  - G** 3 mm trimkam (endast HP6342)
  - H** Rengöringsborste
- Visas inte: Fodral (endast HP6342)

**Viktigt**

Läs användarhandboken noggrant innan du använder apparaten och spara den för framtida bruk.

**Varning**

- Apparaten är inte avsedd för användning av personer (inklusive barn) med olika funktionshinder, eller av personer som inte har kunskap om hur apparaten används, om de inte övervakas eller får instruktioner angående användning av apparaten av en person som är ansvarig för deras säkerhet.
- Små barn ska övervakas så att de inte kan leka med apparaten.

**Varning!**

- Se till att både dina händer och apparaten är torra när du sätter i batterierna.
- Rengör inte Ladyshave med vatten över duscht temperatur (max 35° C).
- Var försiktig med varmt vatten. Kontrollera alltid att vattnet inte är för varmt så att du inte bränner dig.
- Använd och förvara apparaten vid temperaturer mellan 15 °C och 35 °C.
- Använd inte apparaten, skärhuvudet, effektivitetskåpan (endast HP6342) eller trimkammen (endast HP6342) om den är skadad eller trasig, eftersom det kan orsaka skador.
- Använd aldrig tillbehör eller delar från andra tillverkare om inte Philips särskilt har rekommenderat dem. Om du använder sådana tillbehör eller delar gäller inte garantin.
- Utsätt inte ladyshaven för direkt solljus.
- Apparaten är endast avsedd för att raka och trimma oönskad kroppsbe håring på kvinnor. Den är inte avsedd för att raka eller klippa hår på huvudet eller i annat syfte.

**Allmänt**

- Apparaten kan användas säkert i badet eller duschen och kan rengöras under kranen (Bild 2).
  - Gör så här för att hålla ladyshaven vattentät:
- 1 Se till att gummitätningssringen på batterihållaren är ren och oskadad.
  - 2 Stryk lite vaselin på tätningssringen ibland.

**Elektromagnetiskt fält (EMF)**

- Den här apparaten från Philips uppfyller alla standarder för elektromagnetiska fält (EMF). Om apparaten hanteras på rätt sätt och enligt instruktionerna i den här användarhandboken är den säker att använda enligt de vetenskapliga belägg som finns i dagsläget.

**Förberedelser inför användning**

Apparaten drivs av två batterier på 1,5 volt av typ AA. Vi rekommenderar att du använder Philips PowerLife-batterier LR6. De ger tillräckligt med energi för cirka 40 minuters rakning.

**Obs! Se till att händerna och apparaten är torra när du sätter i batterier.**

Följ råden nedan för att undvika skador på grund av batteriläckage:

- Utsätt inte apparaten för direkt solljus.
- Utsätt inte apparaten för temperaturer högre än 35 °C.
- ta ur batteriet om du inte tänker använda apparaten på en månad eller mer;
- Lämna inte kvar tomma batterier i apparaten.

**Sätta i batterier**

- 1** Om du vill ta bort locket till batterifacket drar du av det från apparaten (Bild 3).
- 2** Sätt i batterierna i hållaren (Bild 4).

**Obs! Kontrollera att batteriernas poler (+ och -) är placerade åt rätt håll.**

- 3** Tryck tillbaka batterifackets lock på apparaten (ett klickljud hörs) (Bild 5).

**Sätta fast/ta loss rakhuvudet**

- 1** Ta loss rakhuvudet genom att trycka på frigöringsknapparna på båda sidorna av apparaten (1) och dra det från apparaten (2) (Bild 6).
- 2** Sätt fast rakhuvudet genom att trycka fast det på apparaten.

**Obs! Tryck inte på skärbladet. Det kan skadas om du gör det.**

**Sätta fast/ta loss tillbehör**

HP6342 levereras med skyddskåpa, effektivitetskåpa och trimkam. HP6340 levereras med skyddskåpa. Alla tillbehör kan sättas fast och tas loss på samma sätt.

- 1** Om du vill sätta fast en kåpa eller en kam trycker du försiktigt på den på apparaten. Se till fördjupningen av kammen är inriktad mot framsidan av apparaten (Bild 7).
- 2** Om du vill ta loss en kåpa eller en kam drar du försiktigt av den från apparaten (Bild 8).

**Obs! Håll inte i kammens tänder när du drar i den.**

**Använda apparaten**

Ladyshaven kan användas till att:

- Raka armhålorna
- Raka benen
- Raka bikinilinjerna
- Trimma bikinilinjerna (endast HP6342)

**Användning på våt hud**

Du kan använda Ladyshave på våt hud, medan du badar eller duschar. För bästa resultat tvål du in huden med tvåll eller raklödder först.

**Användning på torr hud**

Om du föredrar att använda ladyshaven på torr hud ska du se till att huden är ren och helt torr:

**Obs! I princip är det ingen skillnad på att använda apparaten på våt hud och att använda den på torr hud. Du kan helt enkelt välja vilken metod du gillar bäst.**

**Obs! Använd inte alkoholbaserade preparat på huden direkt före eller efter rakning. Om du vill kan du använda lite talk.**

**Obs! Tryck inte rakhuvudet för hårt mot huden, eftersom det har en negativ effekt på rakningsresultatet och kan leda till hudirritation.**

**Rakning****Ben och bikinilinjerna**

- 1** Slå på apparaten genom att trycka på/av-reglaget uppåt (Bild 9).
- 2** Håll apparaten i cirka 70° vinkel. Se till att skärbladet och förtrimmern är helt i kontakt med huden (Bild 10).
- 3** Sträck ut huden med den lediga handen så att hårstråna reser sig.
- 4** För apparaten varsamt över huden, mot hårets växtriktning (Bild 11).

**Armhålor**

- 1** Sträck huden genom att placera armen bakom huvudet när du ska raka armhålorna (Bild 12).

- 2** Flytta Ladyshave varsamt över huden. För bästa resultat rör du Ladyshave uppåt och nedåt och från vänster till höger (Bild 13).

**Effektivitetskåpa (endast HP6342)**

Om du inte är van vid att raka dig kan du använda effektivitetskåpan som hjälp att hålla Ladyshave mot huden i den optimala vinkeln. När effektivitetskåpan ligger plant mot huden är skärbladet och trimmern helt i kontakt med huden. Det bidrar till ett perfekt resultat.

**Trimning (endast HP6342)**

Om håret som du vill raka är längre än 10 mm förtrimmar du det med trimkammen till en längd av 3 mm för ett optimalt rakningsresultat.

- 1** Sätt fast trimkammen på apparaten.
- 2** Slå på apparaten genom att trycka på/av-reglaget uppåt (Bild 9).
- 3** Flytta apparaten mot hårets växtriktning. Se till att kammens yta hela tiden ligger an mot huden (Bild 14).

**Obs! Du når det bästa resultatet om du trimmar i torra förhållanden.**

**Rengöring och underhåll**

Regelbunden rengöring och noggrant underhåll ger det bästa resultatet och lång livslängd för apparaten. Rengör Ladyshave efter varje användning.

**Rengör, skölj eller doppa inte Ladyshave i vatten om inte locket till batterihållaren är ordentligt stängt.**

**Använd aldrig skursvampar, slipande rengöringsmedel eller vätskor som bensin eller aceton till att rengöra enheten.**

- 1** Stäng av apparaten (Bild 15).
- 2** Ta loss rakhuvudet från apparaten (se kapitlet Förberedelser inför användning).
- 3** Ta bort skärhuvudet från rakhuvudet (Bild 16).

**Obs! Tryck inte för hårt på skärbladet. Det kan skadas om du gör det.**

- 4** Rengör rakhuvudet och skärhuvudet genom att skölja dem under kranen eller använda rengöringsborsten (Bild 17).

**Obs! Rengör inte apparaten med vatten över duscht temperatur.**

- 5** Skölj av hårstråna från apparaten (Bild 18).
- 6** Se till att apparaten är helt torr innan du sätter tillbaka skärhuvudet (Bild 19).

**Underhåll**

- 1** Gnid in skärbladet med en droppe symaskinsolja två gånger om året (Bild 20).
- 2** Stryk lite vaselin på gummitätningssringen ibland för att hålla Ladyshave vattentät.

**Förvaring**

- 1** Lägg skyddskåpan på apparaten.

**Obs! Skyddskåpan förhindrar rakhuvudet från att skadas.**

- 2** Endast HP6342: Förvara apparaten och tillbehören i det medföljande fodralet.

**Byten**

Om du använder Ladyshave mer än en gång i veckan, rekommenderar vi att du byter ut skärhuvudet efter ett till två år, eller när det är skadat. Skärhuvudet, locket till batterifacket, rengöringsborsten, kåporna och kammen kan bytas ut. Om du behöver byta ut en eller flera delar kontaktar du en Philips-återförsäljare eller ett av Philips auktoriserade serviceombud.

**Miljön**

- Batterier innehåller ämnen som kan vara skadliga för miljön. Släng inte ej laddningsbara batterier i hushållssoporna, utan lämna in dem vid en återvinningsstation för batterier. Ta alltid ut ej laddningsbara batterier innan du kasserar apparaten och lämna in den vid en återvinningsstation (Bild 21).
- Kasta inte apparaten i hushållssoporna när den är förbrukad. Lämna in den för återvinning vid en

officiell återvinningsstation, så hjälper du till att skydda miljön (Bild 22).

## Garanti och service

Om du behöver service eller information eller har problem med apparaten kan du besöka Philips webbplats på [www.philips.com](http://www.philips.com) eller kontakta Philips kundtjänst i ditt land (du hittar telefonnumret i garantibroschyren). Om det inte finns någon kundtjänst i ditt land vänder du dig till din lokala Philips-återförsäljare.

## Felsökning

I det här kapitlet finns en översikt över de vanligaste problemen som kan uppstå med apparaten. Om du inte kan lösa problemet med hjälp av nedanstående information kan du kontakta kundtjänst i ditt land.

Problem	Orsak	Lösning
Apparaten fungerar inte lika bra som normalt.	Rakhuvudet är smutsigt.	Ta bort skärhuvudet och rengör det under kranen eller med rengöringsborsten. Ta bort håren som fastnat under trimmern.
	Du lägger apparaten mot huden i fel vinkel.	Se till att du placerar apparaten mot huden i 70° vinkel (se kapitlet Använda apparaten, avsnittet Rakning).
Apparaten går för långsamt (och avger ett konstigt ljud).	Batterierna är nästan slut.	Byt ut batterierna.
	Rakhuvudet är smutsigt.	Rengör skärhuvudet.
	Skärhuvudet behöver smörjas.	Smörj in skärhuvudet med några droppar symaskinsolja.
Allvarligare hudirritation än vanligt.	Skärbladet är skadat eller utslitet.	Byt ut skärhuvudet.
Apparaten fungerar inte.	Batterierna är slut.	Byt ut batterierna.
	Du har inte satt i batterierna i batterifacket på rätt sätt.	Sätt i batterierna i facket enligt markeringarna + och - i facket.
	Du har inte satt på locket till batterifacket ordentligt.	Tryck på batterifackets lock på apparaten (ett klickljud hörs).
Apparaten föll i vattnet medan batterifacket var öppet.		Låt apparaten torka. Sätt inte på locket till batterifacket förrän apparaten är helt torr inuti.



**Introduktion**

Tillykke med dit køb og velkommen til Philips! For at få fuldt udbytte af den support, Philips tilbyder, skal du registrere dit produkt på [www.philips.com/welcome](http://www.philips.com/welcome). Med din nye Philips ladyshaver kan du hurtigt, nemt og bekvemt fjerne uønsket kropsbehåring. Du kan både bruge ladyshaveren på tør og våd hud. Hvis du bruger shaveren i badet eller brusebadet, anbefaler vi, at du bruger sæbe eller barberskum for at få den mest behagelige barbering. Efter brug kan du rense ladyshaveren under vandhanen eller med rensbørsten for ekstra hygiejne.

**Generel beskrivelse (fig. 1)**

- A** Skærenhed med skærfole og fortrimmer
  - B** Shaverhoved
  - C** On/off-skydekontakt
  - D** Dæksel til batterirum
  - E** Beskyttelseskappe
  - F** Effektivitetskappe (kun HP6342)
  - G** 3 mm trimmekam (kun HP6342)
  - H** Rensbørste
- Ikke vist: Etui (kun HP6342)

**Vigtigt**

Læs denne brugsvejledning omhyggeligt igennem, inden apparatet tages i brug, og gem den til eventuelt senere brug.

**Advarsel**

- Dette apparat er ikke beregnet til at blive brugt af personer (herunder børn) med nedsatte fysiske og mentale evner; nedsat følesans eller manglende erfaring og viden, medmindre de er blevet vejledt eller instrueret i apparatets anvendelse af en person, der er ansvarlig for deres sikkerhed.
- Apparatet bør holdes uden for børns rækkevidde for at sikre, at de ikke kan komme til at lege med det.

**Forsigtig**

- Sørg for, at både apparatet og dine hænder er tørre, når batterierne isættes.
- Rens ikke ladyshaveren med vand, der er varmere end almindelig brusebadstemperatur (maks. 35°C).
- Vær forsigtig med varmt vand. Kontroller altid, at vandet ikke er for varmt, så du ikke skolder dine hænder.
- Apparatet skal anvendes og opbevares ved temperaturer mellem 15°C og 35°C.
- Brug ikke apparatet, skærenheden, effektivitetskappen (kun HP6342) eller trimmekammen (kun HP6342), hvis den er beskadiget eller ødelagt, da dette kan medføre personskader.
- Brug aldrig tilbehør eller dele fra andre fabrikanter; eller tilbehør/dele som ikke specifikt er anbefalet af Philips, da reklameretningen i så fald bortfalder.
- Ladyshaveren bør ikke udsættes for direkte sollys.
- Dette apparat er kun beregnet til brug for kvinder til at barbere og trimme deres kropsbehåring. Det er ikke beregnet til barbering eller trimning af hovedhår eller andet formål.

**Generelt**

- Apparatet er sikkert at bruge i badet eller brusebadet, og renses under vandhanen (fig. 2).
- Sådan holdes ladyshaveren vandtæt:
  - 1 Sørg for, at gummitætningsringen til batteriholderen altid er ren og ubeskadiget.
  - 2 Smør lidt vaseline på tætningsringen med jævne mellemrum.

**Elektromagnetisk felt (EMF)**

- Dette Philips-apparat overholder alle standarder for elektromagnetiske felter (EMF). Ved korrekt anvendelse i overensstemmelse med instruktionerne i denne brugsvejledning, er apparatet sikkert at anvende, ifølge den videnskabelige viden, der er tilgængelig i dag.

**Klargøring**

Ladyshaveren kører på to AA 1,5 volt alkaline batterier. Vi anbefaler, at du bruger Philips LR6 PowerLife batterier. De giver strøm til ca. 40 minutters barbering.

**Bemærk: Sørg for, at dine hænder er helt tørre, når batterierne isættes.**

Sådan undgås eventuel beskadigelse pga. batterilægge:

- Apparatet bør ikke udsættes for direkte sollys.
- Apparatet bør ikke udsættes for temperaturer over 35°C.
- Tag batterierne ud, hvis apparatet ikke skal bruges i en måned eller mere.
- Lad ikke opbrugte batterier blive siddende i apparatet.

**Isætning af batterier**

- 1 Træk i dækslet til batterirummet på apparatet for at fjerne det (fig. 3).
- 2 Sæt batterierne i batteriholderen (fig. 4).

**Bemærk: Sørg for, at batteriernes poler (+ og -) vender den rigtige vej.**

- 3 Skub batteridækslet tilbage på plads ("klik") (fig. 5).

**Påsætning/aftagning af shaverhovedet**

- 1 Du tager shaverhovedet af ved at trykke på udløserknapperne på begge sider af apparatet (1) og trække i shaverhovedet (2) (fig. 6).
- 2 Shaverhovedet påsættes ved at skubbe det fast på apparatet.

**Bemærk: Tryk ikke på skærfole, da den ellers kan blive beskadiget.**

**Påsætning/aftagning af tilbehør**

HP6342 leveres med beskyttelseskappen, effektivitetskappen og trimmekammen. HP6340 leveres med beskyttelseskappen. Alt tilbehør kan sættes på og tages af på samme måde.

- 1 En kappe eller kam påsættes ved at trykke den forsigtigt fast på apparatet. Sørg for, at fordybningen i kammen passer til fronten af apparatet (fig. 7).
- 2 En kappe eller kam aftages ved at trække den forsigtigt af apparatet (fig. 8).

**Bemærk: Hold ikke fast i kammens tænder, når du trækker den af.**

**Sådan bruges apparatet**

Ladyshaveren kan anvendes til:

- Barbering af armhuler
- Barbering af ben
- Barbering af bikinilinj
- Trimning af bikinilinj (kun HP6342)

**Brug på våd hud**

Du kan bruge ladyshaveren på våd hud, mens du tager et bad eller brusebad. Søb huden ind med sæbe eller barberskum først for at få det bedste resultat.

**Brug på tør hud**

Hvis du foretrækker tør barbering, skal du sørge for, at huden er helt ren og tør:

**Bemærk: I princippet er der ingen forskel på brugen af apparatet på våd eller tør hud. Du kan ganske enkelt vælge det, der passer dig bedst.**

**Bemærk: Undlad at anvende lotion med sprit før eller efter barbering. Talkum kan anvendes efter behag.**

**Bemærk: Tryk ikke for hårdt på skærhovedet mod huden, da dette kan have en negativ effekt på barberingsevnen og kan forårsage hudirritation.**

**Barbering****Ben og bikinilinj**

- 1 Apparatet tændes ved at skubbe on/off-skydekontakten opad (fig. 9).
  - 2 Hold apparatet i en vinkel på ca. 70°. Sørg for, at skærfole og fortrimmeren har fuld kontakt med din hud (fig. 10).
  - 3 Stræk huden ud med den frie hånd, så hårene rejser sig.
  - 4 Bevæg apparatet forsigtigt hen over huden imod hårenes vækstretning (fig. 11).
- Under armene**
- 1 Når du barberer området under armene, skal du placere den ene arm bag hovedet for at strække huden ud (fig. 12).

- 2 Bevæg ladyshaveren forsigtigt hen over huden. Bevæg ladyshaveren op og ned og fra side til side for at få det bedste resultat (fig. 13).

**Effektivitetskappe (kun HP6342)**

Hvis du ikke har prøvet at barbere dig før, kan du bruge effektivitetskappen til at placere ladyshaveren på huden i den optimale vinkel. Når effektivitetskappen placeres fladt på huden, har skærfole og trimmeren fuld kontakt med huden. Dette er med til at give det perfekte resultat.

**Trimning (kun HP6342)**

Hvis håret, du vil barbere, er længere end 10 mm, skal du fortrimme håret til 3 mm med trimmekammen for at få den optimale barberingsydelse.

- 1 Sæt trimmekammen fast på apparatet.
- 2 Apparatet tændes ved at skubbe on/off-skydekontakten opad (fig. 9).
- 3 Bevæg apparatet imod hårenes vækstretning. Sørg for, at kammens overflade altid har fuld kontakt med huden (fig. 14).

**Bemærk: Du vil få det bedste resultat, hvis du trimmer i tør tilstand.**

**Rengøring og vedligeholdelse**

Regelmæssig rensning og korrekt vedligeholdelse af apparatet sikrer optimale resultater og garanterer apparatet en lang levetid. Rens ladyshaveren efter hvert brug.

**Ladyshaveren må ikke rengøres, skylles eller kommes ned i vand, hvis låget til batteriholderen ikke er ordentligt lukket.**

**Brug aldrig skuresvampe eller skrappe rengøringsmidler så som benzin, acetone eller lignende til rengøring af apparatet.**

- 1 Sluk for apparatet (fig. 15).
- 2 Tag shaverhovedet af apparatet (se afsnittet "Klargøring").
- 3 Fjern skærenhed fra shaverhovedet (fig. 16).

**Bemærk: Tryk ikke for meget på skærfole, da den ellers kan blive beskadiget.**

- 4 Du renser shaverhovedet og skærenheden ved skylle dem under hanen eller bruge rensbørsten (fig. 17).

**Bemærk: Rengør ikke apparatet med vand, der er varmere end almindelig brusebadstemperatur.**

- 5 Skyl hårene af apparatet (fig. 18).
- 6 Sørg for, at apparatet er helt tørt, før du sætter skærenheden på igen (fig. 19).

**Vedligeholdelse**

- 1 Smør skærfole med en dråbe symaskineolie 2 gange om året (fig. 20).
- 2 Smør lidt vaseline på tætningsringen med jævne mellemrum for at holde ladyshaveren vandtæt.

**Opbevaring**

- 1 Sæt beskyttelseskappen på apparatet.

**Bemærk: Beskyttelseskappen beskytter skærhovedet mod beskadigelse.**

- 2 Kun HP6342: Opbevar apparatet og tilbehør i det medfølgende etui.

**Udskiftning**

Hvis du bruger ladyshaveren mere end en gang om ugen, anbefaler vi, at du udskifter skærenheden efter et eller to år; eller når det er beskadiget.

Skærenheden, dækslet til batterirummet, rensbørsten, kappeme og kammen kan udskiftes. Hvis du har brug for at udskifte en eller flere dele, skal du kontakte din Philips forhandler eller et autoriseret Philips kundecenter.

**Miljøhensyn**

- Ikke-genopladelige batterier indeholder stoffer, der kan skade miljøet. Smid aldrig brugte ikke-genopladelige batterier ud sammen med det normale husholdningsaffald, men aflever dem på et officielt indsamlingssted for batterier. Fjern altid

de ikke-genopladelige batterier; inden apparatet til sin tid kasseres og afleveres på et officielt indsamlingssted (fig. 21).

- Apparatet må ikke smides ud sammen med almindeligt husholdningsaffald, når det til sin tid kasseres. Aflever det i stedet på en kommunal genbrugsstation. På den måde er du med til at beskytte miljøet (fig. 22).

## Reklamationsret og service

Hvis du har behov for service eller oplysninger, eller hvis du har et problem, kan du besøge Philips' websted på adressen [www.philips.com](http://www.philips.com) eller kontakte det lokale Philips Kundecenter (telefonnumre findes i folderen "World-Wide Guarantee"). Hvis der ikke findes et kundecenter i dit land, bedes du kontakte din lokale Philips-forhandler.

## Fejlfinding

Dette kapitel opsummerer de mest almindelige problemer, du kan støde på ved brug af apparatet. Hvis du ikke kan løse problemet ved hjælp af nedenstående oplysninger, bedes du kontakte Philips Kundecenter.

Problem	Årsag	Løsning
Apparatet fungerer ikke så godt, som det skal.	Skærenheden er beskidt.	Fjern skærenheden, og rens den under vandhanen eller med rensbørsten. Fjern alt hår; der må have sat sig fast under trimmeren.
	Du placerer apparatet mod huden i den forkerte vinkel.	Sørg for at placere apparatet på huden i en vinkel på 70° (se afsnittet "Barbering" i kapitlet "Sådan bruges apparatet").
Apparatet kører for langsomt (og giver en mærkelig lyd).	Batterierne er næsten brugt op.	Udskift dem.
	Skærenheden er beskidt.	Rengør skærenheden.
	Skærenheden skal smøres.	Smør skærenheden med et par dråber symaskineolie.
Mere hudirritation end normalt.	Skærfolien er beskadiget eller slidt.	Replace the shaving unit.
Apparatet fungerer ikke.	Batterierne er brugt op.	Udskift dem.
	Du har ikke sat batterierne korrekt i batterirummet.	Sæt batterierne i rummet ifølge + og - anvisningerne i rummet.
	Du har ikke sat dækslet til batterirummet korrekt på.	Skub batteridækslet på plads ("klik").
Apparatet faldt ned i vand, mens batterirummet var åbent.		Lad apparatet tørre. Sæt ikke dækslet til batterirummet på, før indersiden af apparatet er helt tørt.

**Johdanto**

Onnittelut ostoksestasi ja tervetuloa Philips-tuotteiden käyttäjäksi! Hyödynnä Philipsin tuki ja rekisteröi tuotteesi osoitteessa [www.philips.com/welcome](http://www.philips.com/welcome).

Uudella Philips Ladyshavella voit nopeasti, helposti ja miellyttävästi poistaa häiritsevät ihokarvat kuivalta tai märältä iholta. Jos poistat ihokarvoja kylvyssä tai suihkussa, suosittelemme, että käytät saippuaa tai ihokarvojenajogeeliä. Paranna hygieniää puhdistamalla laite käytön jälkeen juoksevalle vedellä tai puhdistusharjalla.

**Yleiskuvaus (Kuva 1)**

- A** Ajopää, jossa on teräosa ja trimmeriosa
- B** Ajopää
- C** Käyttökytkin
- D** Paristolokeron kansi
- E** Ajopään suojus
- F** Tehotarkkuuspää (vain mallissa HP6342)
- G** 3 mm:n ohjaukampa (vain mallissa HP6342)
- H** Puhdistusharja

Ei kuvassa: säilytuspussi (vain mallissa HP6342)

**Tärkeää**

Lue tämä käyttöopas huolellisesti ennen käyttöä ja säilytä se myöhempiä tarvetta varten.

**Varoitukset**

- Laitetta ei ole tarkoitettu lasten tai sellaisten henkilöiden käyttöön, joiden fyysinen tai henkinen toimintakyky on rajoittunut tai joilla ei ole kokemusta tai tietoa laitteen käytöstä, muuten kuin heidän turvallisuudestaan vastaavan henkilön valvonnassa ja ohjauksessa.
- Pienten lasten ei saa antaa leikkiä laitteella.

**Varoitukset**

- Varmista, että kätesi ja laite ovat kuivat, kun laitat paristot paikalleen.
- Käytä Ladyshaven puhdistamiseen korkeintaan suihkulämpimintä vettä (enintään +35 °C).
- Ole varovainen kuuman veden kanssa. Varmista aina, ettei vesi ole liian kuumaa, ettet polta käsiäsi.
- Käytä ja säilytä laitetta 15 - 35 °C:n lämpötilassa.
- Älä käytä laitetta, kun ajopää, tehotarkkuuspää (vain mallissa HP6342) tai ohjaukampa (vain mallissa HP6342) on viallinen tai rikki, koska laitteen käyttö saattaa tällöin aiheuttaa vammoja.
- Älä koskaan käytä osia, jotka eivät ole Philipsin valmistamia tai suosittelemia. Jos käytät tällaisia osia, takuu raukeaa.
- Älä jätä Ladyshavea suoraan auringonpaisteeseen.
- Laite on tarkoitettu vain naisten ihokarvojen ajeluun. Se ei sovellu hiusten leikkaamiseen tai siistimiseen eikä mihinkään muuhun tarkoitukseen.

**Yleistä**

- Laitetta voidaan käyttää turvallisesti kylvyssä tai suihkussa, ja se voidaan puhdistaa vesihanalla (Kuva 2).
  - Ladyshaven pitäminen vesitiiviinä:
- 1 Varmista, että paristolokeron kumitiiviste on puhdas ja ehjä.
  - 2 Voitele tiiviste ajoittain vaseliinilla.

**Sähkömagneettinen kenttä (EMF)**

- Tämä Philips-laite vastaa kaikkia, sähkömagneettisia kenttiä (EMF) koskevia standardeja. Jos laitetta käytetään oikein ja tämän käyttöohjeen ohjeiden mukaisesti, sen käyttäminen on turvallista tämänhetkisen tutkimustiedon perusteella.

**Käyttöönoton valmistelu**

Ladyshave toimii kahdella 1,5 voltin (AA) alkaliparistolla. Suosittelemme Philips LR6 PowerLife -paristoja. Ne riittävät noin 40 minuutin käyttöön.

**Huomautus:** Varmista, että kätesi ovat kuivat, kun asetat paristot paikalleen.

Paristojen vuotamisen estäminen:

- Älä jätä laitetta suoraan auringonpaisteeseen.
- Älä pidä laitetta yli 35 °C:n lämpötilassa.
- Irrota paristot, jos et aio käyttää laitetta vähintään kuukauteen.
- Älä jätä tyhjiä paristoja laitteeseen.

**Paristojen asettaminen**

- 1 Irrota paristolokeron kansi vetämällä se irti laitteesta (Kuva 3).
- 2 Aseta paristot paristokoteloon (Kuva 4).

**Huomautus:** Varmista, että paristojen plus- ja miinusmerkit osoittavat oikeaan suuntaan.

- 3 Paina paristolokeron kantta niin, että se napsahtaa takaisin paikalleen (Kuva 5).

**Ajopään kiinnittäminen ja irrottaminen**

- 1 Irrota ajopää painamalla vapautuspainikkeita laitteen kummallakin puolella (1) ja vetämällä ajopäätä (2) (Kuva 6).
- 2 Kiinnitä ajopää painamalla se kiinni laitteeseen.

**Huomautus:** Varo painamasta teräverkkoa, ettei se vahingoitu.

**Lisäosien kiinnittäminen ja irrottaminen**

HP6342:n mukana toimitetaan ajopään suojus, tehotarkkuuspää ja ohjaukampa. HP6340:n mukana toimitetaan ajopään suojus. Kaikki lisäosat kiinnitetään ja irrotetaan samalla tavalla.

- 1 Kiinnitä ajopää tai kampa työntämällä se varovaisesti laitteeseen. Varmista, että kamman syvennys on laitteen etuosan suuntaisesti (Kuva 7).
- 2 Irrota ajopää tai kampa vetämällä se varovaisesti irti laitteesta (Kuva 8).

**Huomautus:** Älä vedä kampaa sen piikeistä.

**Käyttö**

Ladyshave sopii

- kainalokarvojen ajamiseen
- säänkarvojen ajamiseen
- ihokarvojen ajamiseen bikinirajasta
- bikinirajan siistimiseen (vain HP6342).

**Käyttö märällä iholla**

Voit käyttää Ladyshavea märällä iholla, esimerkiksi kylvyssä tai suihkussa. Parhaan tuloksen saat, kun vaahdotat iholla saippuaa tai ihokarvojenajogeeliä, ennen kuin aloitat ihokarvojen ajamisen.

**Käyttö kuivalla iholla**

Jos käytät Ladyshavea mieluummin kuivalla iholla, varmista että iho on puhdas ja täysin kuiva.

**Huomautus:** Laitetta käytetään samalla tavalla sekä märällä että kuivalla iholla. Voit vapaasti valita mieleisesi käyttötavan.

**Huomautus:** Älä levitä iholle alkoholipitoista emulsiota juuri ennen ihokarvojen ajamista tai heti sen jälkeen. Halutessasi voit levittää iholle hieman talkkia.

**Huomautus:** Älä paina ajopäätä liian voimakkaasti ihoa vasten, koska se heikentää ajotulosta ja voi ärsyttää ihoa.

**Parran ajaminen****Sääret ja bikiniraja**

- 1 Käynnistä laite työntämällä käynnistyskytkintä ylöspäin (Kuva 9).
- 2 Pidä laitetta noin 70 asteen kulmassa. Varmista, että teräverkko ja trimmeriosa koskettavat koko ajan ihoa (Kuva 10).
- 3 Venytä iho vapaalla kädellä kireäksi, niin että ihokarvat nousevat pystyyn.
- 4 Siirrä laitetta hitaasti iholla ihokarvojen kasvusuuntaa vastaan (Kuva 11).

**Kainalot**

- 1 Kun ajat kainalokarvoja, nosta käsivarsi pään taakse niin, että iho kiristyy (Kuva 12).
- 2 Liikuta Ladyshavea kevyesti iholla. Parhaan tuloksen saat liikuttelemalla Ladyshavea kaikkiin suuntiin: ylös, alas, vasemmalle ja oikealle (Kuva 13).

**Tehotarkkuuspää (vain mallissa HP6342)**

Jos et ole ennen ajellut ihokarvoja, tehotarkkuuspään avulla voit asettaa Ladyshaven iholle juuri oikeassa kulmassa. Kun tehotarkkuuspää on asetettu suoraan ihoa vasten, teräosa ja trimmeri koskettavat täysin ihoa. Näin saat täydellisen ajotuloksen.

**Siistiminen (vain mallilla HP6342)**

Jos ihokarvasi ovat pidemmät kuin 10 mm, siisti ne ensin ohjaukammalla 3 mm pituisiksi. Näin saat parhaan ajotuloksen.

- 1 Kiinnitä ohjaukampa laitteeseen.
- 2 Käynnistä laite työntämällä käynnistyskytkintä ylöspäin (Kuva 9).
- 3 Liikuta laitetta karvojen kasvusuuntaa vastaan. Varmista, että ohjaukampa koskettaa ihoa koko ajan (Kuva 14).

**Huomautus:** Parhaan tuloksen saat, kun ajeltava iho on kuiva.

**Puhdistus ja hoito**

Säännöllinen puhdistus ja oikea hoito takaavat hyvän lopputuloksen ja pidentävät laitteen käyttöikää. Puhdista Ladyshave jokaisen käyttökerran jälkeen.

**Älä puhdista tai huuhtelee Ladyshavea tai upota sitä veteen, jos paristolokeron kansi ei ole kunnolla kiinni.**

**Älä käytä naarmuttavia tai syövyttäviä puhdistusaineita tai -välineitä laitteen puhdistamiseen (kuten bensiniä tai asetonia).**

- 1 Katkaise laitteesta virta (Kuva 15).
- 2 Irrota ajopää laitteesta, (katso kohta Käyttöönoton valmistelu).
- 3 Irrota teräyksikkö ajopäästä (Kuva 16).

**Huomautus:** Varo painamasta liikaa teräverkkoa, ettei se vahingoitu.

- 4 Puhdista ajopään ja teräyksikkö huuhtelemalla ne juoksevalle vedellä tai käytä puhdistusharjaa (Kuva 17).

**Huomautus:** Käytä Ladyshaven puhdistamiseen korkeintaan suihkulämpimintä vettä.

- 5 Huuhtelee ihokarvat pois laitteesta (Kuva 18).
- 6 Varmista, että laite on täysin kuiva, ennen kuin kiinnität ajopään uudelleen (Kuva 19).

**Huolto**

- 1 Voitele teräverkko pisaralla ompelukoneöljyä kaksi kertaa vuodessa (Kuva 20).
- 2 Pidä Ladyshave vesitiiviinä voitelemalla kumitiiviste ajoittain vaseliinilla.

**Säilytys**

- 1 Kiinnitä laitteen ajopään suojus paikalleen.

**Huomautus:** Ajopään suojus estää ajopään vahingoittumisen.

- 2 Vain malli HP6342: säilytä laite ja tarvikkeet mukana toimitetussa säilytuspussissa.

**Varaosat**

Jos käytät Ladyshavea useammin kuin kerran viikossa, suosittelemme ajopään vaihtamista 1–2 vuoden välein tai kun se on vaurioitunut.

Ajopää, paristolokeron kansi, puhdistusharja, suojukset ja kampa ovat vaihdettavia. Jos laitteeseen on vaihdettava jokin osa, ota yhteyttä Philips-jälleenmyyjään tai Philipsin valtuuttamaan huoltoon.

**Ympäristöasioita**

- Kertakäyttöiset paristot sisältävät aineita, jotka saattavat olla ympäristölle haitallisia. Älä hävitä paristoja talousjätteen mukana, vaan toimita ne valtuutettuun kierrätyspisteeseen. Poista paristot aina ennen laitteen toimittamista valtuutettuun keräyspisteeseen (Kuva 21).
- Älä hävitä vanhoja laitteita tavallisen talousjätteen mukana, vaan toimita ne valtuutettuun kierrätyspisteeseen. Näin autat vähentämään ympäristölle aiheutuvia haittavaikutuksia (Kuva 22).

**Takuu ja huolto**

Jos haluat lisätietoja tai laitteen kanssa tulee ongelmia, tutustu Philipsin verkkosivustoon osoitteessa [www.philips.com](http://www.philips.com) tai kysy neuvoa Philipsin asiakaspalvelusta (puhelinnumero on kansainvälisessä takuulehtisessä). Jos maassasi ei ole asiakaspalvelua, ota yhteyttä Philipsin jälleenmyyjään.



## Vianmääritys

Tässä luvussa kuvataan tavallisimmat laitteen käyttöön liittyvät ongelmat. Ellet onnistu ratkaisemaan ongelmaa alla olevien ohjeiden avulla, ota yhteys Philipsin maakohtaiseen asiakaspalveluun.

Ongelma	Syy	Ratkaisu
Laite ei toimi niin hyvin kuin sen pitäisi.	Ajopää on likainen.	Irrota ajopää ja puhdista se juoksevalla vedellä tai puhdistusharjalla. Poista myös kaikki ohjauksikamman alle juuttuneet ihokarvat.
	Laite on asetettu iholle väärään kulmaan.	Tarkista, että laite on asetettu iholle 70° kulmaan (lisätietoja on luvun Käyttö kohdassa Ihokarvojen poisto).
Laite käy liian hitaasti (ja siitä lähtee outo ääni).	Paristot ovat lähes tyhjä.	Vaihda paristot.
	Ajopää on likainen.	Puhdista ajopää.
	Ajopää on voideltava.	Voitele ajopää muutamalla tipalla ompelukoneöljyä.
Laitteen käyttö aiheuttaa tavallista enemmän ihoärsytystä.	Teräyksikkö on rikkoutunut tai kulunut.	Vaihda teräyksikkö.
Laite ei toimi.	Paristot ovat tyhjä.	Vaihda paristot.
	Paristot on asetettu väärin paristolokeroon.	Aseta paristot lokeroon siihen merkittyjen plus- ja miinusmerkkien mukaisesti.
	Paristolokeron kansi ei ole kunnolla kiinni.	Paina paristolokeron kantta niin, että se napsahtaa paikalleen.
Laite putosi veteen paristolokeron ollessa auki.		Anna laitteen kuivua. Älä sulje paristolokeron kantta, ennen kuin laite on sisältä täysin kuiva.