



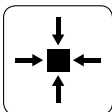
**OBH** NORDICA

# Indigo Stick Mixer



**4**

4 exchangeable blades



Smart storage of blades

**2-in-1**

Storage and beaker in one

**TOOL**

Tool for change of blades





Brugsanvisning - dansk .....	side	3 - 6
Bruksanvisning - svenska .....	sida	7 - 10
Bruksanvisning - norsk .....	side	11 - 13
Käyttöohjeet - suomi .....	sivu	14 - 17
Instruction manual -english .....	page	18 - 21



## OBH Nordica Stavblender

### Sikkerhed og el-apparater

1. Læs brugsanvisningen grundigt igennem før brug, og gem den til senere brug.
2. Tilslut kun apparatet til 220-240 volt vekselstrøm, og brug kun apparatet til det formål, det er beregnet til.
3. Tag altid stikket ud af stikkontakten ved forstyrrelser i brugen og efter brug, når der sættes dele på eller tages dele af apparatet samt før rengøring og vedligeholdelse.
4. Motordelen må ikke neddyppes i vand eller andre væsker. Apparatets øvrige dele må ikke vaskes i opvaskemaskine.
5. Dette apparat kan anvendes af personer (heriblandt børn fra 8 år og opefter) med begrænsede fysiske, sensoriske eller mentale evner, eller manglende erfaring med eller kendskab til apparatet, såfremt disse er under opsyn eller får instruktion i brugen af apparatet af en person, der er ansvarlig for deres sikkerhed.
6. Børn bør være under opsyn for at sikre, at de ikke leger med apparatet. Børn er ikke altid i stand til at opfatte og vurdere mulige risici. Lær børn en ansvarsbevidst omgang med el-apparater.
7. Sørg for, at ledningen ikke hænger frit ned fra bordkanten.
8. Sæt aldrig apparatet på eller i nærheden af kogeplader, åben ild eller lignende.
9. Apparatet bør kun anvendes under opsyn.
10. Apparatet bør kun anvendes til tilberedning af levnedsmidler.
11. Apparatet må ikke anvendes kontinuerligt uden pause. Maksimal anvendelsestid: 2 minutter, vent mindst 15 minutter inden apparatet bruges igen.
12. Det er meget vigtigt at rengøre apparatet og beholderen omhyggeligt efter brug eftersom de kommer i kontakt med levnedsmidler.
13. **Apparatet skal håndteres med omhu, da tilbehøret er meget skarpt! Rør ikke tilbehøret, mens apparatet er i brug. Sørg for at hverken fingre eller redskaber kommer i kontakt med kniven! Tag altid stikket ud af stikkontakten inden kniven rengøres.**
14. Vær ekstra omhyggelig når der er varme væsker i beholderen, da der kan forekomme stænk op over kanten.
15. Dette apparat er kun beregnet til miksning af mindre mængder.
16. Efterse altid apparat, ledning og stik for beskadigelse før brug. Hvis tilledningen bliver beskadiget, skal den udskiftes af fabrikanten eller hans serviceværksted eller af en tilsvarende uddannet person, for at undgå, at der opstår fare.
17. El-installationen skal overholde gældende version af Stærkstrømsbekendtgørelsen med hensyn til ekstrabeskyttelse med fejlstrømsafbryder (HFI/PFI/HPFI-relæ-brydestrøm max. 30 mA). Kontakt en autoriseret el-installatør herom.
18. Apparatet er kun til husholdningsbrug.
19. Benyttes apparatet til andet formål end det egentlige, eller betjenes det ikke i henhold til brugsanvisningen, bærer brugeren selv det fulde ansvar for eventuelle følger. Eventuelle skader på produktet eller andet som følger heraf er derfor ikke dækket af reklamationsretten.

### Før brug

Før apparatet tages i brug første gang, bør brugsanvisningen læses grundigt igennem og derefter gemmes til senere brug.

Motordelen tørres af med en fugtig klud inden brug. Tilbehørsdelene vaskes i vand tilsat lidt opvaskemiddel. Bemærk at nogle af tilbehørsdelene er meget skarpe. Sørg for at ledningen er taget ud af stikkontakten inden rengøring!



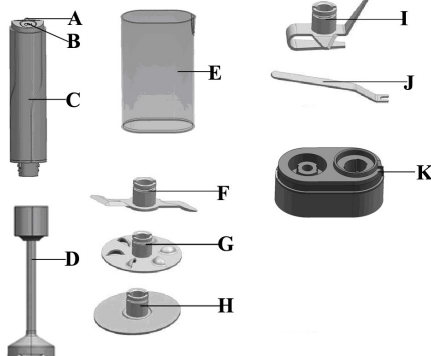


Stavblenderen purerer, blander, pisker og hakker fødevarer lynhurtigt og let. Velegnet til f.eks. saucer, supper, dressinger, diæt- og babymad, cocktails, sorbetis osv., eller til at piske f.eks. flødeskum. Kniven er meget skarp og skal håndteres med forsigtighed.

Stavblenderen bruges i den medfølgende beholder, men kan også anvendes i en hvilken som helst skål, kande eller gryde. Ved brug i skål eller gryde, skal der dog udvises forsigtighed for at undgå stænk. Ved brug direkte i gryde, skal denne dog fjernes fra komfuret, således at stavblenderen ikke udsættes for meget høje temperaturer (max. 75-80 °C) fra grydens varme bund.

### Apparatets dele

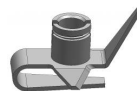
- A. Hastighedsvælger
- B. Tænd/sluk knap
- C. Motordel
- D. Blenderskaft
- E. Beholder/beskyttelseshylster
- F. Knivdel
- G. Mikser
- H. Pisker
- I. Hakketilbehør
- J. Værktøj til fjernelse af tilbehør
- K. Base og opbevaring af tilbehør



### Tilbehør

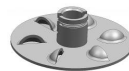
#### Hakketilbehør

Maler, hakker og moser rå og kogte grøntsager, frugt, bær, tilberedt kød, frossen frugt til is og sorbet etc.



#### Mikser

Blander shakes, drinks, supper, saucer, pandekagedej, mayonnaise etc.



#### Pisker

Pisker æggehvider, fløde, desserter, mousse, kagedej, mælk til caffè latte, saucer etc.



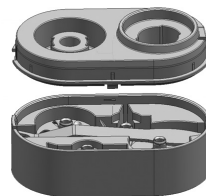
#### Knivdel

Skærer og hakker kød og fiberrige grøntsager.



### Sådan bruges apparatet

Sørg for at stikket er taget ud af stikkontakten. Sæt det aftagelige blenderskaft på motordelen ved forsigtigt at dreje blenderskaftet fast på motordelen, så markeringen på motordelen peger på symbolet "lukket hængelås" på blenderskaftet. Tag derefter det ønskede tilbehør (afhængigt af, hvad der skal blendes/piskes) ud af opbevaringsdelen (se billede). Tryk tilbehøret fast på tilbehørsakslen under blenderskaftets stænkbeskyttelse ved at placere indhakkene på tilbehøret ud for låseknapperne på tilbehørsakslen. Tilbehøret sidder korrekt, når det klikker på plads. Bemærk at flere af tilbehørsdelene er meget skarpe og skal håndteres med forsigtighed. Sæt herefter stikket i stikkontakten.





Blenderskiftet nedsænkes i ingredienserne, før apparatet startes, herved undgås stænk. Indstil ønsket hastighed ved hjælp af hastighedsvælgeren, tryk og hold derefter tænd/sluk knappen inde for at starte apparatet. Stavblenderen føres forsigtigt op og til siderne i langsomme roterende bevægelser. Bemærk: Hold altid på selve apparatet under brug og aldrig i ledningen/ledningsfæstet.

Når man slipper tænd/sluk knappen, stopper motoren øjeblikkeligt. Hold tænd/sluk knappen inde i intervaller på ca. 10 sekunder, slip knappen et kort øjeblik og start igen. Fortsæt på denne måde, indtil ingredienserne har den ønskede konsistens.

**Da stavblenderen arbejder meget hurtigt – de fleste ting er færdige på under 1 minut – anbefales det kun at arbejde med den i korte intervaller: specielt i den første tid, hvor man endnu ikke er fortrolig med stavblenderen. Tilsæt eventuel lidt væske for at gøre blandingen mere smidig. Bemærk ligeledes, at stavblenderen kun må køre kontinuerligt i max. 2 minutter ved bløde fødevarer og max. 10 sekunder ved hårde fødevarer, hvorefter den skal hvile i 15 minutter for afkøling, før den genstartes.**

Efter brug tages stavblenderen op af beholderen/skålen og stikket tages ud af stikkontakten.

#### **VIGTIGT!**

**For at undgå beskadigelse af tilbehør og beholder bør følgende ikke hakkes med stavblenderen: Korn, is, muskatnød og kaffebønner. Skader opstået som følge heraf er ikke omfattet af reklamationsretten!**

#### **Rengøring og vedligeholdelse**

Rengør altid apparatet hver gang, det har været i brug.

**Vigtigt!** Motordelen må aldrig nedsænkes i vand eller andre væsker. Motordelen tørres af med en fugtig klud eller køkkenrulle.

Blenderskiftet fjernes fra motordelen ved at dreje blenderskiftet, så markeringen på motordelen peger på symbolet "åben hængelås" på blenderskiftet. Fjern derefter tilbehøret fra tilbehørsakslen ved hjælp af det medfølgende værktøj. Placer værktøjet under tilbehøret og løs derefter tilbehøret. Bemærk at nogle af tilbehørsdelene er meget skarpe og skal håndteres med forsigtighed.

Beholder samt tilbehør kan vaskes i opvaskemaskine. Bemærk at tilbehøret skal håndteres med forsigtighed. Blenderskiftet vaskes af i hånden for at beskytte plastik delene.

Når tilbehørsdelene er rengjort og tørre, placeres de i opbevaringsdelen og blenderskift og motordel placeres på basen. Sæt derefter beholderen (der også fungerer som beskyttelseshylster) ned over delene på basen.

**OBS! Beholderen må aldrig anvendes i mikrobølgeovn.**

#### **Bortskaffelse af apparatet**



Lovgivningen kræver, at elektriske og elektroniske apparater indsamles, og dele af apparaterne genbruges. Elektriske og elektroniske apparater mærket med symbolet for affaldshåndtering skal afleveres på en kommunal genbrugsplads.





### **Reklamation**

Reklamationsret i henhold til gældende lovgivning. Maskinafstemplet kassebon/købskvittering med købsdato skal vedlægges i tilfælde af reklamation. Ved reklamation skal apparatet indleveres, hvor det er købt.

### **OBH Nordica Denmark A/S**

Ole Lippmanns Vej 1  
2630 Taastrup  
Tlf.: 43 350 350  
[www.obhnordica.dk](http://www.obhnordica.dk)

### **Tekniske data**

OBH Nordica 6712  
220-240 V vekselstrøm  
400 watt  
Aftageligt blenderskaft  
4 tilbehørsdele: hakketilbehør, mikser, pisker og knivdel  
Beholder  
Base/opbevaring til tilbehør  
Værktøj til fjernelse af tilbehør  
Max. driftstid: 2 minutter kontinuerligt



Ret til løbende ændringer og forbedringer forbeholdes.



## OBH Nordica Stavmixer

### Säkerhetsanvisningar

1. Läs igenom bruksanvisningen noga innan användning och spar den för framtida bruk.
2. Anslut endast apparaten till 220-240 volt växelström och använd endast apparaten till det den är avsedd för.
3. Dra alltid ur kontakten vid uppehåll i användandet, när det sätts på eller tas av delar från apparaten samt innan rengöring och underhåll.
4. Motordelen får inte nedsänkas i vatten eller andra vätskor.
5. Denna apparat kan användas av personer (inklusive barn från 8 år och uppåt) med begränsade fysisk, sensorisk eller mental förmåga eller som har brist på kunskap/erfarenhet av apparaten, om användning sker under uppsyn eller efter instruktion av apparaten av en person som är ansvarig för deras säkerhet.
6. Barn bör vara under uppsikt för att försäkra att de inte leker med apparaten. Barn är inte alltid kapabla att förstå och värdera potentiella risker. Lär barn ansvarsfull hantering av elektriska apparater.
7. Se till att sladden inte hänger fritt ned från bänkytan.
8. Sätt aldrig apparaten på eller i närheten av kokplattor, öppen eld eller liknande.
9. Apparaten bör endast användas under uppsyn.
10. Apparaten är endast avsedd att användas för tillberedning av olika livsmedel.
11. Apparaten får inte användas kontinuerligt utan paus. Maximal användningstid: 2 minuter. Vänta minst 15 minuter innan apparaten används igen.
12. Det är mycket viktigt att rengöra apparaten och dess tillhörande delar ordentligt efter användning, eftersom dessa kommer i kontakt med livsmedel.
13. **Hantera apparaten försiktigt då tillbehören är mycket vassa! Rör inte tillbehören under användning. Se till att varken fingrar eller redskap kommer i kontakt med knivarna! Dra alltid ur kontakten innan rengöring.**
14. Var extra försiktig om du har varm vätska i behållaren, eftersom det kan förekomma stänk.
15. Denna apparat är endast avsedd att användas till mixning av mindre mängder.
16. Kontrollera alltid apparat, sladd och kontakt innan användning. Om sladden skadats måste den bytas av tillverkaren, legitimerad serviceverkstad eller en behörig person för att undvika fara.
17. Extra skydd rekommenderas genom installation av jordfelsbrytare med en märkström av 30 mA. Kontakta en auktoriserad elektriker.
18. Apparaten är endast för privat bruk.
19. Om produkten används till annat än den är till för, eller används utan att respektera bruksanvisningen bär användaren själv ansvaret för eventuella följder. Eventuella skador på produkten därav täcks inte av reklamationsrätten.

### Innan användning

Innan du använder apparaten för första gången, läs igenom bruksanvisningen noga och spar den för framtida bruk.

Torka av motorenheten med en fuktig trasa innan användning. Diska resterande lösa tillbehör i vatten och lite diskmedel. Notera att vissa tillbehör är mycket vassa. Se till att sladden är urdragen innan rengöring!

Stavmixern kan användas till att snabbt och enkelt blanda, vispa och hacka. Perfekt för puréer, soppor, dressingar, barnmat, milkshakes, såser och till att vispa gräddor. Knivbladen är mycket vassa och ska hanteras mycket försiktigt.

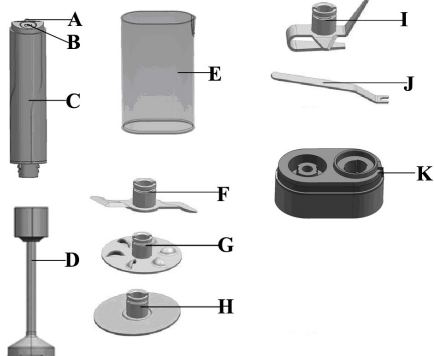




Stavmixern används i den medföljande behållaren men kan också användas i andra kärl som t ex skålar, kannor eller grytor/kastruller. Om du använder den i annat kärl bör man vara försiktig för att undvika stänk. Om den ska användas direkt i grytor/kastruller ska du ta bort den från spisplattan så att inte stavmixern utsätts för höga temperaturer (max 75-80°C) från kokkärlets varma botten.

### Apparatens delar

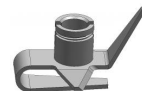
- A. Hastighetsväljare
- B. Strömbrytare
- C. Motorenhet
- D. Mixerskaft
- E. Behållare/skyddshölje
- F. Knivblad
- G. Blandarblad
- H. Vispblad
- I. Mixerblad
- J. Verktyg för frigöring av tillbehör
- K. Basenhet och tillbehörsförvaring



### Tillbehör

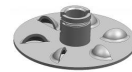
#### Mixerblad

Maler, hackar och mosar råa och kokta grönsaker, frukt, bär, tillagat kött, fryst frukt till glass och sorbet etc.



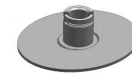
#### Blandarblad

Blandar shakes, drinkar, soppor, såser, pannkakssmet, majonnäs etc.



#### Vispblad

Vispar eller skummar äggvitor, gräddor, efterrätter, mousse, kakdeg, mjölk till latte, såser etc.



#### Knivblad

Skär och hackar kött och fiberrika grönsaker.



### Användning

Se till att kontakten inte är ansluten till ett vägguttag. Sätt på det löstagbara mixerskaftet på motorenheten genom att försiktigt vrida fast mixerskaftet så att markeringen på motorenheten pekar mot den låsta hänglås-symbolen på mixerskaftet. Välj sedan valfritt tillbehör (beroende på vad som ska mixas/vispas) ur tillbehörsförvaringen (se bild). Tryck fast tillbehöret på tillbehörsaxeln under mixerskaftets stänkskydd genom att passa in skåror på tillbehöret med låsknapparna på tillbehörsaxeln. Tillbehöret sitter korrekt när det klickat på plats. Notera att flera av tillbehören är mycket vassa och ska hanteras med försiktighet. Anslut kontakten till ett vägguttag.



Sänk ned mixerskaftet i ingredienserna innan apparaten startas för att undvika stänk. Ställ in önskad hastighet med hjälp av hastighetsväljaren och tryck och håll ner strömbrytaren för att starta apparaten. Stavmixern förs försiktigt upp och ned i roterande rörelser längs sidorna på behållaren. Notera: håll ej i sladden/sladdfästet under användning utan enbart i apparaten.





Notera att motorn stannar när man släpper strömbrytaren. Håll in strömbrytaren i intervaller på ca 10 sekunder, släpp strömbrytaren ett kort ögonblick och starta igen. Fortsätt så tills du fått önskad konsistens.

**Eftersom stavmixern jobbar snabbt är det flesta ingredienser färdiga på under en minut. Det är därför bra att arbeta i korta intervaller, speciellt i början när man inte är så van med stavmixern. Tillsätt gärna lite vätska så går mixningen smidigare. Observera att stavmixern endast får användas kontinuerligt i max 2 minuter vid mjuka råvaror och max 10 sekunder vid mixning av hårda råvaror. Pausa därefter i 15 minuter för att apparaten ska hinna svalna innan den startas igen.**

Efter användning tas mixerstaven upp ur behållaren/kärlet och kontakten dras ur.

#### **VIKTIGT!**

**För att undvika att skada tillbehör och behållare bör följande inte hackas med stavmixern: korn, is, muskotnöt och kaffeböner. Skador som uppstått därav omfattas inte av reklamationsrätten.**

#### **Rengöring och underhåll**

Rengör alltid apparaten efter varje användning.

**Viktigt!** Motorenheten får aldrig nedsänkas i vatten eller annan vätska. Rengör motorenheten med en fuktig trasa eller hushållspapper.

Mixerskaftet tas loss från motorenheten genom att vrida mixerstaven så att markeingen på motorenheten påkar mot den öppna hänglåssymbolen på mixerstaven. Avlägsna därefter tillbehöret från tillbehörsaxeln med hjälp av det medföljande verktyget. Placera verktygets klyka under själva tillbehöret och bänd tillbehöret uppåt. Notera att flera av tillbehören är mycket vassa och ska hanteras med försiktighet.

Behållare samt tillbehör kan diskas i diskmaskin. Notera att tillbehören ska hanteras med försiktighet. Mixerskaftet diskas för hand för att skydda plastdelarna.

Efter rengöring och torkning placeras tillbehören i tillbehörsförvaringen och mixerstav samt motorenhet placeras på basenheten. Sätt därefter behållaren (som även fungerar som skyddshölje) upp och ner över delarna på basenheten.

**OBS! Behållaren får aldrig användas i mikrovågsugn.**

#### **Kassering av förbrukad apparatur**



Enligt lag ska elektriska och elektroniska apparater insamlas och delar av apparaterna återvinnas. Elektriska och elektroniska apparater märkt med symbolen för avfallshantering ska kasseras på en kommunal återvinningsstation.

#### **Reklamationsrätt**

Reklamationsrätt enligt gällande lag. Maskinstämplat kassakvitto skall bifogas vid eventuell reklamation. Vid reklamation skall apparaten lämnas in där den är inköpt.





## **OBH Nordica Sweden AB**

Box 58

163 91 Spånga

Tel 08-445 79 00

[www.obhnordica.se](http://www.obhnordica.se)

### **Tekniska data**

OBH Nordica 6712

220-240 V växelström

400 W

Löstagbart mixerskaft

4 tillbehör: mixerblad, blandarblad, vispblad och knivblad

Behållare

Basenhet/tillbehörsförvaring

Verktyg för frigöring av tillbehör

Max driftstid: 2 minuter kontinuerligt



Rätt till löpande ändringar förbehålles.





## OBH Nordica Stavmikser

### Sikkerhet og el- apparater

1. Les bruksanvisningen før bruk og spar den til senere bruk.
2. Tilkoble apparatet kun til 220-240 volt vekselstrøm og bruk apparatet kun til det formål det er beregnet til.
3. Ta alltid støpslet ut av kontakten ved forstyrrelse i bruken, etter bruk, når det settes deler på eller tas deler av, før rengjøring og vedlikehold.
4. Motordelen må ikke dyppes i vann eller andre væsker. Apparatets øvrige deler må ikke vaskes i oppvaskmaskin.
5. Dette apparat er ikke beregnet til å brukes av personer (herunder barn) med begrensede fysiske, sensoriske, mentale evner, manglende erfaring med eller kjennskap til apparatet, med mindre disse er under tilsyn eller får instruksjon i bruken av apparatet av en person som er ansvarlig for deres sikkerhet.
6. Barn bør være under tilsyn for å forsikre seg om at de ikke leker med apparatet. Barn er ikke alltid i stand til å vurdere mulige fare rundt dette. Lær barn et ansvarsbevisst forhold med el-apparater.
7. Pass på at ledningen ikke henger fritt ned fra bordkanten.
8. Sett aldri apparatet på eller i nærheten av kokeplater, åpen ild eller lignende.
9. Apparatet bør kun brukes under tilsyn.
10. Apparatet bør kun brukes til tilberedning av matvarer.
11. Apparatet må ikke brukes kontinuerlig uten pause. Maksimal brukstid: 2 minutter, vent minst 15 minutter før apparatet brukes igjen.
12. Det er veldig viktig å rengjøre apparatet og beholderen nøye etter bruk ettersom de kommer i kontakt med matvarer.
13. **Apparatet skal behandles med forsiktighet da kniven er veldig skarp! Rør ikke kniven når den er i bruk. Pass på at hverken fingrene eller noen redskaper kommer i kontakt med kniven! Ta alltid støpslet ut av kontakten før kniven rengjøres,**
14. Vær ekstra forsiktig når det er varme væsker i beholderen, da det kan forekomme damp opp over kanten.
15. Dette apparat er kun beregnet til miksing av mindre mengder.
16. Se alltid etter skader på apparatet, ledningen og støpslet før bruk. Hvis ledningen er skadet skal den byttes av fabrikkens, serviceverksted eller av en tilsvarende autorisert person for å unngå at det oppstår noen fare.
17. Det anbefales at el-installasjonen ekstrabeskyttes i henhold til sterkstrømsreglementet med jordfeilbryter (HFI/PFI/HPFI-rele-brytestrøm maks. 30 mA). Kontakt evt. en autorisert el-installatør.
18. Apparatet er kun til husholdningsbruk.
19. Brukes apparatet til annet formål enn det egentlig er beregnet for eller brukes det ikke i henhold til bruksanvisningen, bærer brukeren selv det fulle ansvar for eventuelle skader. Eventuelle skader på produktet eller annet som følge herunder dekkes ikke av reklamasjonsretten.

### Før bruk

Før stavmikseren tas i bruk første gang, bør bruksanvisningen leses og deretter spares til senere bruk.

Stavmikseren tørkes av med en fuktig klut før bruk. De resterende delene vaskes i vann og oppvaskmiddel. Vær oppmerksom på at disse delene er skarpe. Se til at ledningen er fjernet før rengjøring.



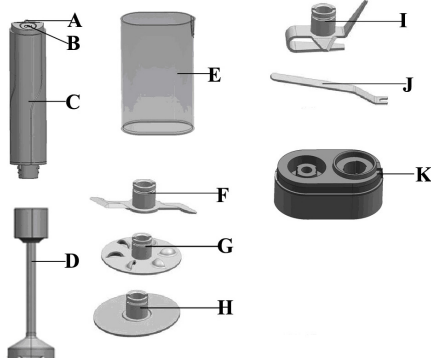


Stavmikseren mikser, blander, pisker og hakker matvarer lynraskt og enkelt. Utmerket til f.eks sauser, supper, dressinger, barnemat, cocktails, sorbet osv. eller til å piske f.eks krem. Knivene er skarpe og skal håndteres med forsiktighet.

Stavmikseren kan brukes i medfølgende kanne, men kan også brukes i en hvilken som helst bolle, kanne eller gryte. Ved bruk i bolle eller gryte skal man være forsiktig for å unngå sprut. Ved bruk direkte i gryte skal denne fjernes fra komfyren slik at stavmikseren ikke utsettes for overoppheting (maks. 75-80°C) fra grytens varme bunn.

### Beskrivelse

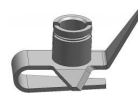
- A. Hastighetsvelger
- B. Strømbryter
- C. Motordel
- D. Mixerskaft
- E. Beholder
- F. Knivblad
- G. Blandeblad
- H. Vispeblad
- I. Mxerblad
- J. Verktøy for frigjøring av tilbehør
- K. Baseenhet og tilbehørsoppbevaring



### Tilbehør

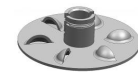
#### Mixerblad

Maler, hakker og moser rå og kokte grønnsaker, bær, tilberedt kjøtt, fryst frukt til iskrem osv.



#### Blandeblad

Blander shakes, drinker, supper, suaser, majones osv.



#### Vispeblad

Visper / skummer eggevitte, ost, desserter, mousse, kakedeig, melk til latte sauser osv.



#### Knivblad

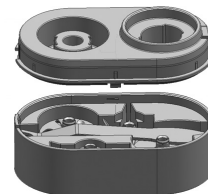
Skjærer og hakker kjøtt og friberrike grønnsaker.



### Slik brukes stavmikseren

Stavmikseren er utmerket til f.eks. sauser, supper, dressinger, pesto, babyemat, cocktails, sorbét osv.

Pass på at ikke kontakten står i ved montering. Montér det avtagbare blenderskaftet på motordelen ved forsiktig vri fast blenderen fast på motordelen. Se til at markeringen på motorenheten peker mot det låste hengelåssymbolet på mixerskaftet. Velg så valgfritt tilbehør. Trykk fast tilbehøret. Tilbehøret sitter korrekt når det klikkes på plass. Tilbehøret er meget skarpt så det må håndteres med forsiktighet. Sett i kontakten.



Stavmikseren senkes ned i ingrediensene før den starter for å unngå sprut. Innstill til ønsket hastighet og trykk på momentknappen å for å starte apparatet. Stavmikseren føres forsiktig opp og til sidene i langsomme roterende bevegelser.





Når man slipper momentknappen stopper motoren. Hold momentknappen inne i intervaller på ca. 10 sekunder, slipp knappen et kort øyeblikk og start igjen. Fortsett på denne måten inntil ingrediensene har fått den ønskede konsistens.

**Stavmikseren arbeider veldig raskt – de fleste ting er ferdige på under 1 minutt – det er en god idé kun å arbeide med den i korte intervaller: spesielt den første tiden, hvor man ennå ikke er fortrolig med stavmikseren. Tilsett gjerne litt væske slik at miksingene går lettere. Merk da at stavmikseren kun må kjøre kontinuerlig i maks. 2 minutter ved bløte matvarer og maks. 10 sekunder ved harde matvarer hvoretter den skal hvile i 15 minutter for avkjøling før den startes igjen.**

Etter bruk tas stavmikseren opp av kannen eller bollen, stavmikseren slås av og støpslet tas ut av kontakten.

#### **VIKTIG!**

**For å unngå skade på pakninger, kniv og beholder bør følgende ikke brukes i minihakkeren: Korn, is, muskatnøtt og kaffebønner**

#### **Rengjøring og vedlikehold**

Motor delen må kun tørkes med en myk, lett fuktig klut eller med tørkepapir. De øvrige deler vaskes i varmt zalovann eller i oppvaskmaskin. Ved vask i oppvaskmaskin skal delene plasseres i øverste kurv, aldri i bunnen hvor den kraftige varmeutviklingen i noen tilfeller kan deformere plastdelene.

#### **VIKTIG!**

Motor delen må aldri skylles under rennende vann eller dyppes i vann eller andre væsker. Motor delen må naturligvis heller ikke vaskes i oppvaskmaskinen!

**Merk:** Beholder og bolle kan ikke brukes i en mikrobølgeovn.

#### **Avlevering av apparatet**



Loven krever at elektriske og elektroniske apparater innsamles og deler av de gjenvinnes. Elektriske og elektroniske apparater merket med symbolet for avfallshåndtering skal avlevers på en kommunal gjenvinningsplass.

#### **Reklamasjon**

Reklamasjonsrett i henhold til Forbrukerkjøpsloven. Stemplet kasse/kjøpskvitte med kjøpsdato skal vedlegges i tilfelle reklamasjon. Ved reklamasjon skal apparatet innleveres der hvor det er kjøpt.

#### **OBH Nordica Norway AS**

Postboks 5334, Majorstuen  
0304 Oslo  
Tlf: 22 96 39 30  
Faks: 22 96 39 40  
www.obhnordica.no

#### **Tekniske data**

OBH Nordica 6712  
220-240V vekselstrøm  
400 watt



Rett til løpende endringer og forbedringer forbeholdes.





## OBH Nordica -sauvasekoitin

### Turvallisuusohjeet

1. Lue käyttöohje huolellisesti ennen laitteen käyttöä ja säilytä se myöhempää tarvetta varten.
2. Liitä laite ainoastaan 220–240 V:n verkkovirtaan ja käytä laitetta vain sen alkuperäiseen käyttötarkoitukseen.
3. Irrota pistotulppa pistorasiasta aina laitteen käytön jälkeen, osia kiinnitettäessä ja irrotettaessa sekä ennen puhdistusta ja hoitoa.
4. Moottoriosaa ei saa upottaa veteen tai muuhun nesteeseen.
5. Tätä laitetta voivat käyttää 8-vuotiaat tai sitä vanhemmat lapset sekä henkilöt, jotka ovat fyysisesti, henkisesti tai aisteiltaan rajoitteisia tai joilla ei ole riittävästi tietoa tai kokemusta laitteen käytöstä, mikäli käyttö tapahtuu heidän turvallisuudestaan vastaavan henkilön valvonnassa ja opastuksella.
6. Valvo, etteivät lapset leiki laitteella. Lapset eivät välttämättä ymmärrä tai osaa arvioida mahdollisia vaaroja. Opeta lasta käyttämään sähkölaitteita vastuullisesti.
7. Varmista, ettei liitosjohto riipu vapaasti pöydän reunan yli.
8. Älä koskaan sijoita laitetta keittolevylle tai keittolevyn, avotulen tai muun lämmönlähteen läheisyyteen.
9. Laitteen käyttöä on aina valvottava.
10. Laite on tarkoitettu ainoastaan elintarvikkeiden valmistukseen.
11. Laitetta ei saa käyttää yhtäjaksoisesti ilman taukoja. Laitetta saa käyttää yhtäjaksoisesti enintään 2 minuuttia. Odoti vähintään 15 minuuttia, ennen kuin käytät laitetta uudelleen.
12. Laite ja sen osat on puhdistettava hyvin huolellisesti käytön jälkeen, koska ne joutuvat kosketuksiin elintarvikkeiden kanssa.
13. **Käsittele laitetta varovasti, sillä sen osat ovat hyvin teräviä! Älä koske laitteen osiin käytön aikana. Varo, etteivät sormet tai mitkään esineet pääse kosketuksiin terien kanssa! Irrota pistotulppa aina pistorasiasta ennen laitteen puhdistusta.**
14. Jos kulhossa on kuumaa nestettä, varo, ettei se pääse roiskumaan.
15. Tämä laite on tarkoitettu ainoastaan pienien määrien sekoittamiseen.
16. Tarkista ennen jokaista käyttökertaa, että laite, liitosjohto tai pistotulppa eivät ole vaurioituneet. Mikäli liitosjohto on vaurioitunut, se tulee vaaratilanteiden välttämiseksi vaihdattaa valmistajan tai koulutetun huoltomiehen toimesta tai valtuutetussa huoltopisteessä.
17. Pistorasiaan on suositeltavaa asentaa lisäsuojaksi vikavirtasuojakytkin, jonka laukaisuvirta on enintään 30 mA. Ota tarvittaessa yhteys valtuutettuun sähköasennusliikkeeseen.
18. Laite on tarkoitettu vain kotitalouskäyttöön.
19. Jos laitetta käytetään muuhun tarkoitukseen kuin mihin se on valmistettu tai vastoin käyttöohjetta, käyttäjä kantaa täyden vastuun mahdollisista seurauksista. Tällöin takuu ei kata laitteelle tai muulle kohteelle mahdollisesti aiheutuneita vahinkoja.

### Ennen käyttöä

Lue käyttöohje huolellisesti ennen laitteen käyttöönottoa ja säilytä se myöhempää tarvetta varten.

Pyyhi moottoriosaa kostealla liinalla ennen käyttöä. Pese muut irralliset osat lämpimässä vedessä, johon on lisätty tilkka astianpesuainetta. Huomaa, että jotkin osat ovat hyvin teräviä. Varmista, että pistotulppa on irrotettu pistorasiasta ennen laitteen puhdistusta!

Sauvasekoitin sekoittaa, vatkaa ja hienontaa elintarvikkeet nopeasti ja kätevästi. Se soveltuu erinomaisesti esimerkiksi soseiden, keittojen, salaattinkastikkeiden, vauvanruokien, pirtelöiden ja kastikkeiden valmistukseen, kerman vaahdottamiseen sekä pähkinöiden ja muiden vastaavien rouhimiseen. Laitteen teräosat ovat erittäin teräviä ja niitä on käsiteltävä hyvin varovasti.

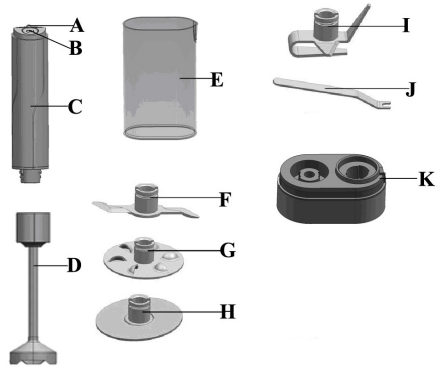




Sauvasekoitinta voi käyttää sen mukana toimitettavassa kulhossa sekä missä tahansa astiassa kuten kannussa tai kattilassa. Jos käytät sauvasekoitinta muussa astiassa, noudata erityistä varovaisuutta, etteivät sekoitettavat ainekset roisku. Jos käytät sauvasekoitinta kattilassa, nosta kattila pois liedeltä, jotta kattilan kuuma pohja ei kuumenna sauvasekoitinta liikaa (enimmäislämpötila 75–80 °C).

### Laitteen osat

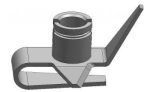
- A. Nopeudenvälitsin
- B. Virtakytkin
- C. Moottoriosia
- D. Sekoitinvarsi
- E. Kulho/suojus
- F. Hienonnusterä
- G. Sekoitusterä
- H. Vaahdotusterä
- I. Yleisterä
- J. Osien irrotustyökalu
- K. Pohjaosa ja osien säilytystila



### Osat

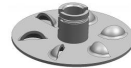
#### Yleisterä

Jauhaa, hienontaa ja soseuttaa ra'at ja keitetyt vihannekset, hedelmät, marjat, kypsän lihan, jäätelöön ja sorbetteihin lisättävät pakastetut hedelmät jne.



#### Sekoitusterä

Sekoittaa pirtelöt, juomat, keitot, kastikkeet, pannukakkutaikinan, majoneesin jne.



#### Vaahdotusterä

Vatkaa tai vaahdottaa valkuaiset, kerman, jälkiruoat, moussen, kakkutaikinan, lattassa käytettävään maidon, kastikkeet jne.



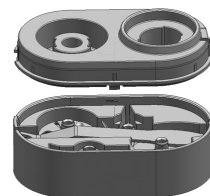
#### Hienonnusterä

Leikkaa ja hienontaa lihan ja runsaasti kuitua sisältävät vihannekset.



### Käyttö

Varmista, että pistotulppa on irrotettu pistorasiasta. Kiinnitä irrotettava sekoitinvarsi moottoriosaan kiertämällä varovasti vartta niin, että moottoriosassa oleva merkki osoittaa sekoitinvarressa näkyvää lukitun riippulukon kuvaketta kohti. Valitse seuraavaksi käyttötarkoitukseen sopiva osa (sekoitettavasta tai vatkattavasta aineksestä riippuen) ja ota se esiin säilytystilasta (ks. kuva). Paina osa kiinni sekoitinvarren roiskesuojan alla olevaan kiinnitysakseliin sovittamalla osan urat akselin lukituspainikkeisiin. Osa on kiinnitetty oikein, kun se naksahtaa paikoilleen. Huomaa, että monet laitteen osista ovat erittäin teräviä ja että niitä on käsiteltävä varoen. Liitä pistotulppa pistorasiaan.





Upota sekoitinvarsi ainesten joukkoon ennen laitteen käynnistämistä roiskumisen estämiseksi. Valitse haluamasi nopeus nopeudenvälitsimellä ja käynnistä laite painamalla virtakytkintä ja pitämällä sitä alas painettuna. Kuljeta sauvasekoitinta hitain pyörivin liikkein varovasti ylös ja alas kulhon reunoja pitkin. Huomaa: älä pidä käytön aikana kiinni liitosjohdosta tai sen kiinnikkeestä vaan ainoastaan laitteesta.

Huomaa, että moottori pysähtyy välittömästi, kun virtakytkin vapautetaan. Paina virtakytkintä kerrallaan noin kymmenen sekunnin ajan, vapauta kytkin hetkeksi ja käynnistä laite uudelleen. Jatka näin, kunnes ainesten koostumus on halutunlainen.

**Koska sauvasekoitin on erittäin nopea, haluttu lopputulos syntyy useimmiten alle minuutissa. Tämän vuoksi laitetta kannattaa käyttää lyhyin jaksoin. Erityisen tärkeää tämä on ensimmäisillä käyttökertoilla, jolloin laite ei ole vielä tuttu. Sekoittamisen helpottamiseksi voit lisätä astiaan hieman nestettä. Huomaa myös, että pehmeitä elintarvikkeita käsiteltäessä sauvasekoitinta saa käyttää yhtäjaksoisesti enintään 2 minuuttia ja kovia elintarvikkeita käsiteltäessä enintään 10 sekuntia. Tämän jälkeen laitteen on annettava jäähtyä 15 minuutin ajan, ennen kuin se käynnistetään uudelleen.**

Nosta sekoitinvarsi käytön jälkeen pois astiasta ja irrota pistotulppa pistorasiasta.

#### **TÄRKEÄÄ!**

**Osien ja kulhon vaurioitumisen ehkäisemiseksi sauvasekoittimella ei saa hienontaa seuraavia aineksia: jyvät, jää, muskottipähkinät ja kahvipavut. Takuu ei kata vaurioita, jotka ovat syntyneet näiden ainesten käsittelemisestä.**

#### **Puhdistus ja hoito**

Puhdista laite jokaisen käyttökerran jälkeen.

**Tärkeää!** Moottoriosaa ei saa koskaan upottaa veteen tai muuhun nesteeseen. Puhdista moottoriosaa kostealla liinalla tai talouspaperilla.

Irrota sekoitinvarsi moottoriosasta kiertämällä vartta niin, että moottoriosassa oleva merkki osoittaa sekoitinvarressa näkyvää avoimen riippulukon kuvaketta kohti. Irrota sen jälkeen käyttämäsi osa kiinnitysakselista mukana olevan työkalun avulla. Aseta työkalun haara osan alle ja taivuta osaa ylöspäin. Huomaa, että monet osat ovat erittäin teräviä ja niitä on käsiteltävä varoen.

Kulho ja laitteen osat voidaan pestä astianpesukoneessa. Huomaa, että osien käsittelyssä on noudatettava varovaisuutta. Sekoitinvarsi pestään käsin muoviosien suojaamiseksi.

Puhdistuksen ja kuivauksen jälkeen osat siirretään säilytystilaan ja sekoitinvarsi sekä moottoriosaa asetetaan pohjaosan päälle. Aseta sitten kulho (joka toimii myös suojuksena) ylösalaisin pohjaosassa olevien osien päälle.

**HUOM! Älä milloinkaan käytä kulhoa mikroaaltounissa.**

#### **Käytetyn laitteen hävittäminen**



Lainsäädäntö edellyttää, että kaikki sähköiset ja elektroniset laitteet kerätään uusiokäyttöön ja kierrätykseen. Sähköiset ja elektroniset laitteet, jotka on varustettu kierrätystä osoittavalla merkillä, on kerättävä erikseen ja toimitettava kunnalliseen kierrätyspisteeseen.





### **Takuu**

Tuotteella on voimassa olevan lain mukainen raaka-aine- ja valmistusvirhetakuu. Liitä päivätty ostokuitti mahdollisen tuotevalituksen yhteyteen. Toimita tällöin laite liikkeeseen, josta se on ostettu.

### **OBH Nordica Finland Oy**

Äyritie 12 C  
01510 Vantaa  
Puh. (09) 894 6150  
[www.obhnordica.fi](http://www.obhnordica.fi)

### **Tekniset tiedot**

OBH Nordica 6712  
220–240 V verkkovirta  
400 W  
Irrotettava sekoitinvarsi  
Neljä osaa: yleisterä, sekoitusterä, vaahdotusterä ja hienonnusterä  
Kulho  
Pohjaosa/osien säilytystila  
Osien irrotustyökalu  
Yhtäjaksoinen käyttöaika: enintään 2 minuuttia



Oikeus muutoksiin pidätetään.





## OBH Nordica Hand Blender

### Safety instructions

1. Read the instruction manual carefully before use and save it for future use.
2. Plug the appliance to household outlet of 220-240V only and use the appliance only for the intended use.
3. Always unplug the appliance from the mains supply when not in use, when parts are applied or removed from the appliance and before cleaning and maintenance.
4. Never immerse the motor part in water or other liquids. The other parts of the appliance are not dishwasher-proof.
5. This appliance can be used by children from the age of 8 and by persons with reduced physical, sensory or mental capabilities or lack of experience/knowledge, if they have been given supervision or instructions concerning the use of the appliance by a person responsible for their safety.
6. Children should be supervised to ensure that they do not play with the appliance. Children are not always able to understand potential risks. Teach children a responsible handling of electrical appliances.
7. Check that the cord is not hanging over the edge of the table.
8. Do not place the appliance on or near hotplates, open fire or the like.
9. The appliance should only be used under supervision.
10. The appliance should only be used for preparation of food.
11. The appliance must not be used continuously without a break. Max preparation time: 2 minutes. Wait at least for 15 minutes before you use the appliance again.
12. It is very important to clean the appliance and the parts carefully after use, since they get in contact with food.
13. **The appliance should be handled with care, as the knife is very sharp! Do not touch the accessories during operation. Be careful that neither fingers nor utensils get in contact with the knife! Always unplug before cleaning.**
14. Pay special attention if there is hot liquid in the container, as the liquid may splatter.
15. This appliance is only intended to blend small portions.
17. The electrical installation must comply with the present legislation concerning additional protection in the form of a residual current device (RCD) with a rated residual operating current not exceeding 30 mA. Check with your installer.
18. The appliance is for domestic use only.
19. If the appliance is used for other purposes than intended, or is it not handled in accordance with the instruction manual, the full responsibility will rest with the user. Any damages to the product or other things are not covered by the warranty.

### Before use

Before you use the appliance for the first time, read the instruction manual carefully and save it for future use.

Wipe the motor part with a damp cloth before use. Clean the loose accessories in water with a drop of washing-up liquid. Please note that some parts are extremely sharp. Make sure that the cord has been removed before cleaning!



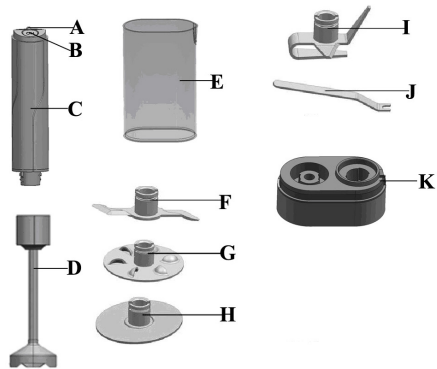


The hand blender can be used for blending, whipping and chopping in a fast and easy way. Well suited for purée, soups, dressing, baby food, milk shakes and for whipping cream etc. The knife is extremely sharp – so be careful.

The hand blender is used with the enclosed container, but can be used in any bowl, jug, pot or saucepan. Be careful when using the hand blender in a bowl or pot due to potential splashing. When using the hand blender directly in a pot/saucepan, remove the pot or saucepan from the cooker to prevent the hand blender from overheating (75-80° C at the max.) from the pot's hot base.

### Parts of the appliance

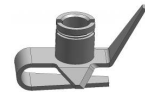
- A. Speed selector
- B. Switch
- C. Motor part
- D. Mixing shaft
- E. Container/protecting cover
- F. Knife blade
- G. Blending blade
- H. Whipping blade
- I. Mixing blade
- J. Tool for releasing accessories
- K. Base unit and storage room for accessories



### Accessories

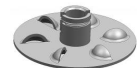
#### Mixing blade

For grinding, chopping and mashing of raw and boiled vegetables, fruit, berries, prepared meat, frozen fruit for ice cream and sorbet etc.



#### Blending blade

For blending of shakes, drinks, soups, sauces, pancake dough, mayonnaise etc.



#### Whipping blade

For whipping or making egg white foam; whipping of cream, deserts, mousse, cake dough, milk for latte, sauces etc.



#### Knife blade

For cutting and chopping of meat and fibrous vegetables.



### How to use the hand blender

Make sure that the switch is not connected to a wall outlet. Mount the removable mixing shaft on the motor part by carefully fastening the shaft in such way that the marking on the motor part is pointing towards the locked padlock symbol on the mixing shaft. Now choose an accessory at your choice (depending of what you want to mix/whip) from the accessory compartment (see illustration). Press the accessory onto the accessory shaft under the splatter protection device by engaging the grooves of the accessory in the locking buttons on the shaft.





The accessory has been correctly mounted when you hear a click. Please note that a number of accessories are very sharp and should be handled with great care. Plug the appliance to a wall outlet.

Lower the mixing shaft into the ingredients before switching on the appliance in order to avoid any splashing. Set the wanted speed by means of the speed selector and press the switch to activate the appliance. Move the blender carefully up and down in rotating movements along the sides of the container. Note: Do not hold on to the cord/the cord attachment during use, but only to the appliance.

Note that the motor stops when you release the switch. Keep the switch pressed at intervals of about 10 seconds, release the switch for a short moment and restart. Go on this way until you have got the texture that you want.

**Since the hand blender works very fast, most ingredients will be done in less than a minute. We therefore recommend that you activate the appliance for short intervals, especially at first when you are not yet familiar with the appliance. You can add some water to make the mixing process easier. Please note that the hand blender should only be activated continuously for 2 minutes max when blending very soft foods and 10 seconds max when blending hard foods. Let the appliance rest for 15 minutes to make it cool off before it is reactivated.**

After use remove the mixing shaft from the container and unplug.

#### **IMPORTANT!**

**In order not to damage the accessory and the container, do not chop the following ingredients with the hand blender: grain, ice, nutmeg and coffee beans. Any consequential damage will not be covered by the warranty.**

#### **Cleaning and maintenance**

Always clean the appliance after use.

**Important: Never immerse the motor part in water or any other liquid. Clean the motor part with a humid cloth or kitchen towel.**

Release the mixing shaft from the motor unit by turning the shaft in such a way that the marking on the motor part is pointing towards the open padlock symbol on the mixing shaft. Loosen the accessory by means of the delivered tool. Place the hinge of the tool under the accessory itself and bend the accessory upwards. Note that a number of accessories are extremely sharp and should be handled with great care.

The container and the accessories are dishwasher-proof. Note that the accessories should be handled carefully. The mixing shaft should be hand washed in order to protect the plastic parts.

After cleaning and drying, put the accessories back into the compartment and the mixing shaft and the motor part on the base unit. Now place the container (which also works as a protecting cover) upside down on top of the parts on the base unit.

**NOTE! Never use the container in a microwave oven.**





### Disposal of the appliance



Legislation requires that all electrical and electronic equipment must be collected for reuse and recycling. Electrical and electronic equipment marked with the symbol indicating separate collection of such equipment must be returned to a municipal waste collection point.

### Warranty

Warranty according to current law. Any claim shall be accompanied by the cash receipt with purchase date. When raising a claim the appliance must be returned to the store of purchase.

### OBH Nordica Sweden AB

Box 58  
SE-163 91 Spånga  
Tel. +46 08-445 79 00  
[www.obhnordica.se](http://www.obhnordica.se)

### Technical data

OBH Nordica 6712  
220-240 V AC  
400 W  
Removable mixer shaft  
4 accessories: mixing blade, blending blade, whipping blade and knife blade  
Container  
Base part/storage room for accessories  
Tool for release of accessories  
Max operation time: 2 minutes continuously.



These instructions are subject to alterations or improvements.







**OBH** NORDICA

# Indigo Stick Mixer



SE/IDV/6712/140812

