

OBH NORDICA



SLIDE CURLER



BJÖRN AXÉN TOOLS

Brugsanvisning - dansk	side	3 - 6
Bruksanvisning - svenska	sida	7 - 10
Bruksanvisning - norsk	side	11 - 14
Käyttöohjeet - suomi	sivu	15 - 18
Instruction manual - english	page	19 - 22

OBH Nordica Björn Axén Tools Slide Curler

Før brug

Før krøllejernet tages i brug første gang, bør brugsanvisningen læses grundigt igennem og derefter gemmes til senere brug.

Sådan bruges krøllejernet

Sørg for at håret er helt tørt og redt godt igennem, før krøllejernet tages i brug. Hvis man har meget langt eller kraftigt hår, kan det være en fordel at bruge hårklemmer til at dele håret med, så det er lettere at krølle en sektion ad gangen.

Sæt stikket i stikkontakten. Tænd krøllejernet ved at skubbe tænd/sluk knappen på håndtaget hen på I. Vælg derefter temperatur ved at skubbe temperaturknappen (placeret på håndtaget) til ønsket temperaturindstilling (170 °C, 190 °C eller 210 °C), hvorefter kontrollampen vil lyse. Indstil passende temperatur afhængig af din hårtype. **OBS!** For høj temperatur kan skade dit hår. Herunder ser du de anbefalede temperaturer for forskellige hårtyper: Indstil altid på den laveste temperatur (170 °C), når du anvender krøllejernet for første gang.

170 °C – tyndt, fint hår / farvet hår

190 °C – normalt hår

210 °C – tykt og kraftigt hår

OBS! Dette krøllejern opnår meget høje temperaturer. Sørg for at apparatets varme plader ikke kommer i kontakt med hovedbunden, ansigt, hals eller hænder. Anvend ikke krøllejernet på parykker, hair extensions eller i kunstigt hår uden at teste en hårløkke først, da der er risiko for, at parykken/kunsthåret smelter.

Hold krøllejernet i sikker afstand fra huden og øjnene. Anvend spejl. Hold krøllejernet horisontalt. Tag en lille hårløkke og læg håret mellem pladerne (se billede 1). Drej krøllejernet 360° og før derefter krøllejernet langsomt ned mod hårspidserne i en glidende bevægelse (se billede 2).
Tips! For kraftigere krøller drejes krøllejernet samtidig med at det føres langsomt ned mod hårspidserne.



Styling tips – sådan laves Hollywood krøller

Følg instruktionerne under "Sådan bruges krøllejernet". Hold krøllejernet horisontalt. Læg en lidt bredere hårløk mellem pladerne (se billede 3). Drej krøllejernet 360° og før krøllejernet ned mod hårspidserne i en glidende bevægelse (se billede 4). For at opnå ønsket resultat skal håret være helt afkølet, inden krøllerne separeres med fingrene.



Styling tips – sådan laves krøller med ekstra volumen

Følg instruktionerne under "Sådan bruges krøllejernet". Hold krøllejernet horisontalt. Læg en lille låk mellem pladerne (se billede 5). Drej krøllejernet 360° og før krøllejernet ned mod hårspidserne i en glidende bevægelse (se billede 6). Lad håret køle helt af, inden det redes igennem med en bredtandet kam for at opnå ekstra volumen.



Styling tips – sådan laves bølget hår

Følg instruktionerne under "Sådan bruges krøllejernet". Hold krøllejernet horisontalt. Læg en låk mellem pladerne (se billede 7). Drej krøllejernet 360° og før krøllejernet ned mod hårspidserne i en hurtig og glidende bevægelse (se billede 8). Lad håret køle helt af, inden det forsigtigt separeres med fingrene



Sluk altid krøllejernet efter brug ved at skubbe tænd/sluk knappen hen på 0 og tage stikket ud af stikkontakten.

Rengøring og vedligeholdelse

- Tag stikket ud af stikkontakten og lad apparatet køle helt af på et varmebestandigt underlag før rengøring.
- Sørg for at apparatet er udenfor børns rækkevidde. Krøllejernet opnår meget høje temperaturer under brug og det tager derfor noget tid, inden apparatet er helt kølet af.
- Apparat og ledning må ikke nedsænkes i vand eller andre væsker og må ikke komme i direkte kontakt med vand.
- Vær forsigtig, så der ikke trænger vand ind i apparatet!
- Før en let fugtig klud ind mellem plader for at fjerne eventuel snavs. Apparatets overflade tørres af med en blød, let fugtig klud og poleres efter med en tør klud.
- Ledningen må ikke vikles rundt om apparatet.
- Sørg for at apparatet er helt kølet af og er tørt, før det lægges væk.
- Opbevar apparatet på et tørt og sikkert sted udenfor børns rækkevidde efter brug.

Sikkerhed og el-apparater

1. Læs brugsanvisningen grundigt igennem før brug, og gem den til senere brug.
2. Tilslut kun apparatet til 220-240 volt vekselstrøm, og brug kun apparatet til det formål, det er beregnet til.
3. Tag altid stikket ud af kontakten, når apparatet ikke er i brug.
4. Apparatet må ikke neddyppes i vand eller andre væsker.
5. Dette apparat er ikke beregnet til at blive brugt af personer (heriblandt børn) med begrænsede fysiske, sensoriske eller mentale evner, eller manglende erfaring med eller kendskab til apparatet, medmindre disse er under opsyn eller får instruktion i brugen af apparatet af en person, der er ansvarlig for deres sikkerhed.
6. Børn bør være under opsyn for at sikre, at de ikke leger med apparatet. Børn er ikke altid i stand til at opfatte og vurdere mulige risici. Lær børn en ansvarsbevidst omgang med el-apparater.
7. Sørg for, at ledningen ikke hænger frit ned fra bordkanten.
8. Apparatet bør kun anvendes under opsyn.
9. **ADVARSEL:** Benyt aldrig apparatet med våde eller fugtige hænder, over en vask, badekar eller lignende indeholdende vand. Undlad ligeledes at lægge apparatet på et vådt eller fugtigt underlag.
10. Benyttes apparatet på badeværelset, tag altid stikket ud af stikkontakten efter brug, idet tilstedeværelse af vand udgør en fare, selvom apparatet er afbrudt.
11. Efterse altid apparat, ledning og stik for beskadigelse før brug. Hvis tilledningen bliver beskadiget, skal den udskiftes af fabrikanten eller hans serviceværksted eller af en tilsvarende uddannet person, for at undgå, at der opstår fare.
12. El-installationen skal overholde gældende version af Stærkstrømsbekendtgørelsen med hensyn til ekstrabeskyttelse med fejlstrømsafbryder (HFI/PFI/HPFI-relæ-brydestrøm max. 30 mA). Kontakt en autoriseret el-installatør herom.
13. Apparatet er kun til husholdningsbrug.
14. Benyttes apparatet til andet formål end det egentlige, eller betjenes det ikke i henhold til brugsanvisningen, bærer brugeren selv det fulde ansvar for eventuelle følger. Eventuelle skader på produktet eller andet som følge heraf er derfor ikke dækket af reklamationsretten.

Bortskaffelse af apparatet



Lovgivningen kræver, at elektriske og elektroniske apparater indsamles, og dele af apparaterne genbruges. Elektriske og elektroniske apparater mærket med symbolet for affaldshåndtering skal afleveres på en kommunal genbrugsplads.

Reklamation

Reklamationsret i henhold til gældende lovgivning. Maskinafstemplet kassebon/købskvittering med købsdato skal vedlægges i tilfælde af reklamation. Ved reklamation skal apparatet indleveres, hvor det er købt.

OBH Nordica Denmark A/S

Ole Lippmanns Vej 1

2630 Taastrup

Tlf.: 43 350 350

www.obhnordica.dk

Tekniske data

OBH Nordica 5845

220-240 volt vekselstrøm

42 watt

Fleksible plader

Tourmaline belægning (mineral der afgiver negative ioner)



Ret til løbende ændringer og forbedringer forbeholdes

OBH Nordica Björn Axén Tools Slide Curler

Innan användning

Innan apparaten tas i bruk, bör bruksanvisningen läsas igenom grundligt och därefter sparas för framtida användning.

Användning

Se till att håret är helt torrt och kamma igenom det väl. Om man har väldigt långt eller tjockt hår kan det vara lättare att använda hårklämmor för att dela upp håret.

Sätt kontakten i ett vägguttag. Starta curlern genom att skjuta strömbrytaren på handtaget till I. Välj därefter temperatur genom att skjuta temperaturknappen (placerad på handtaget) till valfri temperaturinställning (170°C, 190°C eller 210°C), motsvarande signallampa tänds samtidigt. Välj lämplig temperatur beroende på vad du har för hårtyp, se rekommenderade temperaturer nedan. Om du använder curlern för första gången rekommenderar vi att man startar med den lägsta temperaturen.

170°C - tunt fint hår/färgat hår

190°C - normalt hår

210°C - tjockt och tåligt hår

OBS! Denna curler uppnår mycket höga temperaturer. Se till att curlerns varma delar inte kommer i kontakt med hårbotten, ansikte, hals eller händer. Använd inte curlern på peruker, extensions eller konstgjort hår utan att prova på en liten hårslinga först, det finns risk för att det smälter.

Håll curlern på säkert avstånd från huden och ögonen. Använd spegel. Håll curlern horisontellt, ta en smal hårslinga och för den mellan plattorna (se bild 1). Vrid curlern 360° och dra sedan curlern långsamt ner mot topparna i en jämn rörelse (se bild 2). **Tips!** För att få kraftigare lockar, fortsätt vrida curlern medan du drar den långsamt ner mot topparna.



Stylingtips för Hollywoodlockar

Gör enligt instruktionerna under "Användning". Håll curlern horisontellt, ta en lite bredare hårslinga och för in den mellan plattorna (se bild 3). Vrid curlern 360° och dra curlern ner mot topparna i en jämn rörelse (se bild 4). Separera lockarna med fingrarna när håret svalnat helt, för att få önskat resultat.



Stylingtips för volymlockar

Gör enligt instruktionerna under "Användning". Håll curlern horisontellt, ta en smal hårslinga och för in den mellan plattorna nära hårbotten (se bild 5). Vrid curlern 360° och dra curlern långsamt **uppåt** och ut mot topparna i en jämn rörelse (se bild 6). Låt håret svalna helt och kamma det sedan med en gles kam för att få upp volymen i lockarna.



Stylingtips för vågigt hår

Gör enligt instruktionerna under "Användning". Håll curlern något lodrätt, ta en hårslinga och för in den mellan plattorna (se bild 7). Vrid curlern 360° och dra den utåt i en snabb och jämn rörelse ner mot topparna (se bild 8). Separera lockarna försiktigt med fingrarna när håret svalnat helt.



Stäng alltid av curlern efter användning genom att skjuta strömbrytaren till O och dra ur kontakten.

Rengöring och underhåll


- Dra ur kontakten och låt curlern svalna helt på ett värmetåligt underlag före rengöring.
- Se till att curlern är utom barns räckhåll. Curlern når mycket höga temperaturer när den används och det tar därför tid innan den har svalnat helt.
- Curlern och sladden får inte nedsänkas i vatten eller andra vätskor.
- Var försiktig så att vatten inte tränger in innanför höljet!
- För in en lätt fuktad trasa mellan plattorna för att få bort eventuell smuts. Torka därefter av curlern och dess hölje. Eftertorka med en torr trasa.
- Sladden får inte lindas runt curlern.
- Se till att curlern har svalnat helt samt är torr innan den läggs undan.
- Förvara curlern på ett torrt, säkert ställe utom barns räckhåll efter användning.

Säkerhetsanvisningar

1. Läs igenom bruksanvisningen noga innan användning och spar den för framtida bruk.
2. Anslut endast apparaten till 220-240 volt växelström och använd endast apparaten till det den är avsedd för.
3. Dra alltid ur kontakten efter användning.
4. Apparaten får inte nedsänkas i vatten eller andra vätskor.
5. Produkten är inte ämnad att användas av personer (inklusive barn) med nedsatt känsel, fysisk eller mental förmåga eller som har brist på kunskap/erfarenhet av apparaten, om inte användning sker under uppsyn eller efter instruktion av apparaten av en person som är ansvarig för deras säkerhet.
6. Barn bör vara under uppsikt för att försäkra att de inte leker med apparaten. Barn är inte alltid kapabla att förstå och värdera potentiella risker. Lär barn ansvarsfull hantering av elektriska apparater.
7. Se till att sladden inte hänger fritt ned från bänkytan.
8. Apparaten bör endast användas under uppsyn.
9. **WARNING!** Använd aldrig apparaten med våta eller fuktiga händer, över handfat, badkar eller liknande. Lagg inte apparaten på våta eller fuktiga underlag.
10. Om apparaten används i badrummet, dra alltid ur kontakten efter användning eftersom närhet till vatten utgör en fara även om apparaten är avstängd.
11. Kontrollera alltid apparat, sladd och kontakt efter användning. Om anslutningsladden skadas får den endast bytas av tillverkaren, legitimerad serviceverkstad eller en behörig person för att undvika fara.
12. Extra skydd rekommenderas genom installation av jordfelsbrytare med en märkström av 30 mA. Kontakta en auktoriserad elektriker.
13. Apparaten är endast till för privat bruk.
14. Om produkten används till annat än den är till för, eller används utan att respektera bruksanvisningen bär användaren själv ansvaret för eventuella följder. Eventuella skador på produkten eller annat täcks inte av reklameringsrätten.

Kassering av förbrukad apparatur



Enligt lag ska elektriska och elektroniska apparater insamlas och delar av apparaterna återvinnas. Elektriska och elektroniska apparater märkt med symbolen för  avfallshantering ska kasseras på en kommunal återvinningsstation.

Reklameringsrätt

Reklameringsrätt enligt gällande lag. Maskinstämplat kassakvitto skall bifogas vid eventuell reklamation. Vid reklamation skall apparaten lämnas in där den är inköpt.

OBH Nordica Sweden AB

Box 58

163 91 Spånga

Tel: 08-445 79 00

www.obhnordica.se

Tekniska data

OBH Nordica 5845

220-240V växelström

42 watt

Flexibla plattor

Tourmalinebeläggning (mineral som avger negativa joner)



Rätten till löpande ändringar och förbättringar förbehålles.

OBH Nordica Björn Axén Tools Slide Curler

Før bruk

Les gjennom bruksanvisningen før bruk og spar den til senere bruk.

Bruken

Pass på at håret er helt tørt og børst godt gjennom det. Hvis man har veldig langt eller tykt hår kan det være lettere å bruke hårklyper for å dele opp håret.

Sett støpslet i kontakten og start krølltangen med å skyve strømbryteren på håndtaket til 1. Velg deretter temperatur med å skyve temperaturknappen (plassert på håndtaket) til valgfri temperaturinnstilling (170, 190 eller 210°C) og signallampen tenner for de ulike temperaturer. Velg temperatur for hvilken hårtype du har, se anbefalt temperatur under. Hvis det er første gang du bruker krølltangen anbefaler vi at man starter med den laveste temperaturen.

170°C – tynt fint hår/farget hår

190°C – normalt hår

210°C – tykt og fyldig hår

OBS! Denne krølltangen oppnår veldig høye temperaturer. Pass på at krølltangens varme deler ikke kommer i kontakt med hodebunnen, ansiktet, halsen eller hendene. Bruk ikke krølltangen på parykk eller kunstig hår uten å ha prøvd på en liten hårlengde først, da det kan være fare for at det smelter.

Hold krølltangen på sikker avstand fra huden og øynene. Bruk speil. Hold krølltangen horisontalt og ta en smal hårslynge og før den mellom platene (se bilde 1). Vri krølltangen 360° og dra deretter krølltangen langsomt ned mot tuppene i en jevn bevegelse (se bilde 2). Tips! For å få kraftigere krøller fortsetter du og vri på krølltangen mens du drar den langsomt ned mot tuppene.



Stylingtips for Hollywood krøller

Gjør som vist under "Bruken". Hold krølltangen horisontalt, ta en litt bredere hårslynge og legg den inn mellom platene (se bilde 3). Vri krølltangen 360° og dra krølltangen ned mot tuppene i en jevn bevegelse (se bilde 4). Del krøllene med fingrene når håret er helt avkjølt for å få ønsket resultat.



Stylingtips for volum krøller

Gjør som vist under "Bruken". Hold krølltangen horisontalt, ta en smal hårslynge og legg den inn mellom platene nær hodebunnen (se bilde 5). Vri krølltangen 360° og dra krølltangen opp og ut mot tuppene i en jevn bevegelse (se bilde 6). La håret avkjøle helt og gre gjennom det med en tynn kam for å oppnå volum i krøllene.



Stylingtips for bølget hår

Gjør som vist under "Bruken". Hold krølltangen loddrett, ta en smal hårslynge og legg den inn mellom platene nær hodebunnen (se bilde 7). Vri krølltangen 360° og dra krølltangen ut i en rask og jevn bevegelse ned mot tuppene (se bilde 8). Del krøllene forsiktig med fingrene når håret er helt avkjølt.



Slå alltid av krølltangen etter bruk med å skyve bryteren til 0 og dra støpslet ut av kontakten.

Rengjøring og vedlikehold

- Dra ut støpslet og la krølltangen avkjøle på et varmebestandig underlag før rengjøring.
- Pass på at krølltangen er utenfor barns rekkevidde. Krølltangen oppnår veldig høy

- temperatur når den er i bruk og det tar derfor lang tid før den er helt avkjølt.
- Krølltangen og ledningen må ikke dyppes i vann eller andre væsker.
 - Vær forsiktig slik at det ikke kommer vann inni dekselet!
 - Før inn en lett fuktig klut mellom platen for å få bort evt. smuss og tørk deretter av krølltangen. Tørk over med en tørr klut.
 - Ledningen må ikke rulles rundt krølltangen.
 - Pass på at krølltangen er helt avkjølt og tørr før den settes bort.
 - Oppbevar krølltangen på et tørt og sikkert sted utenfor barns rekkevidde etter bruk.

Sikkerhetsforskrifter

1. Les gjennom bruksanvisningen før bruk og spar den til senere bruk.
2. Tilkkoble apparatet kun til 220-240V vekselstrøm og bruk apparatet kun til det formål det er beregnet til.
3. Ta alltid støpslet ut av kontakten når apparatet ikke er i bruk.
4. Apparatet skal ikke dyppes i vann eller andre væsker.
5. Dette apparat er ikke beregnet til å brukes av personer (herunder barn) med begrensede fysiske, sensoriske, mentale evner, manglende erfaring med eller kjennskap til apparatet, med mindre disse er under tilsyn eller får instruksjon i bruken av apparatet av en person som er ansvarlig for deres sikkerhet.
6. Barn bør være under tilsyn for å forsikre seg om at de ikke leker med apparatet. Barn er ikke alltid i stand til å vurdere mulige fare rundt dette. Lær barn et ansvarsbevisst forhold med el- apparater.
7. Pass på at ledningen ikke henger fritt ned fra bordkanten.
8. Apparatet bør kun brukes under tilsyn.
9. **ADVARSEL:** Bruk aldri apparatet med våte eller fuktige hender, over vask, badekar eller noe som inneholder vann. Legg aldri apparatet på et vått eller fuktig underlag.
10. Hvis apparatet brukes på bad skal alltid støpslet tas ut av kontakten etter bruk, ettersom nærhet til vann utgjør en fare selv om apparatet er avslått.
11. Sjekk alltid apparatet, ledningen og støpslet før bruk. Hvis ledningen er skadet skal den byttes av fabrikken, serviceverksted eller av en tilsvarende autorisert person for å unngå at det oppstår noen fare.
12. Det anbefales at el- installasjonen ekstrabeskyttes i henhold til sterkstrømsreglementet med jordfeilbryter(HFI/ PFI/HPFI- rele - brytestrøm maks. 30 mA). Kontakt evt. en autorisert el- installatør.
13. Apparatet er kun til privat forbruk.
14. Brukes apparatet til annet formål enn det egentlig er beregnet for eller brukes det ikke i henhold til bruksanvisningen, bærer brukeren selv det fulle ansvar for eventuelle skader. Eventuelle skader på produktet eller annet som følge herunder dekkes ikke av reklamasjonsretten.

Avlevering av apparatet



Loven krever at elektriske og elektroniske apparater innsamles og deler av de gjenvinnes. Elektriske og elektroniske apparater merket med symbolet for avfallshåndtering skal avlevers på en kommunal gjenvinningsplass.

Reklamasjon

Reklamasjonsrett i henhold til Forbrukerkjøpsloven. Stemplet kasse/kjøpskvittering med kjøpsdato skal vedlegges i tilfelle reklamasjon. Ved reklamasjon skal apparatet innleveres der hvor det er kjøpt.

OBH Nordica Norway AS

Postboks 5334, Majorstuen

0304 Oslo

Tlf: 22 96 39 30

Faks: 22 96 39 40

www.obhnordica.no

Tekniske data

OBH Nordica 5845

220-240V vekselstrøm

42 W

Fleksible plater

Tourmaline belegg (mineral som avgir negative ioner)



Rett til løpende endringer og forbedringer forbeholdes

OBH Nordica Björn Axén Tools Slide Curler

Ennen käyttöä

Ennen kihartimen käyttöönottoa käyttöohjeet on luettava huolellisesti ja säästettävä myöhempää tarvetta varten.

Käyttö

Varmista, että hiukset ovat täysin kuivat, ja kampaa ne huolellisesti. Hyvin pitkät tai paksut hiukset on suositeltavaa jakaa osiin esimerkiksi hiussolkien avulla.

Liitä pistotulppa pistorasiaan. Käynnistä kiharrin työntämällä kädensijassa oleva virtakytkin asentoon I. Valitse lämpötila työntämällä kädensijassa oleva säädin haluamaasi lämpötilaan (170 °C, 190 °C tai 210 °C), jolloin kyseistä lämpötilaa osoittava merkkivalo syttyy. Valitse sopiva lämpötila hiuslaadun mukaan. Katso alla mainittuja suositeltavia lämpötiloja. Jos käytät kiharrinta ensimmäistä kertaa, aloita matalimmasta lämpötilasta.

170 °C – ohuet, hennot tai värjätyt hiukset

190 °C – normaalit hiukset

210 °C – paksut ja vahvat hiukset

HUOM! Laitte lämpenee käytössä erittäin kuumaksi. Varo, etteivät laitteen kuumat osat kosketa hiuspohjaa, kasvoja, kaulaa tai käsiä. Älä muotoile laitteella peruukkia, hiustenpidennyksiä tai tekohiuksia kokeilematta sitä ensin pieneen hiusosioon, sillä kuituhius saattaa sulaa.

Pidä laite turvallisella etäisyydellä ihosta ja silmistä. Käytä peiliä. Pidä kiharrin vaakasuorassa. Ota yksi kapea hiusosio ja aseta se levyjen väliin (katso kuva 1). Kierrä kiharrinta 360 astetta eli kerran itsensä ympäri ja liu'uta sitä sen jälkeen hitaasti ja tasaisesti alaspäin kohti latvoja (katso kuva 2). Vinkki! Saat voimakkaampaa kiharaa, jos kierrät kiharrinta koko ajan kuljettaessasi sitä hitaasti kohti latvoja.



Stailausvinkkejä Hollywood-henkisten kiharoiden tekemiseen

Toimi kohdassa Käyttö annettujen ohjeiden mukaan. Pidä kiharrin vaakasuorassa, ota leveähkö hiusosio ja aseta se levyjen väliin (katso kuva 3). Kierrä kiharrinta 360 astetta eli kerran itsensä ympäri ja liu'uta kiharrinta tasaisesti alaspäin kohti latvoja (katso kuva 4). Erottele kiharat toisistaan sormin hiusten jäähtyttyä täysin. Näin pääset parhaaseen lopputulokseen.



Stailausvinkejä volyymikiharoiden tekemiseen

Toimi kohdassa Käyttö annettujen ohjeiden mukaan. Pidä kiharrin vaakasuorassa. Ota yksi kapea hiususosio ja aseta se levyjen väliin lähellä hiuspohjaa (katso kuva 5). Kierrä kiharrinta 360 astetta eli kerran itsensä ympäri ja vedä sitä hitaasti ja tasaisesti ylös- ja ulospäin kohti latvoja (katso kuva 6). Anna hiusten jäähtyä täysin ja kampa ne sitten harvapiikkisellä kammalla saadaksesi kiharoihin tuuheutta.



Stailausvinkejä laineiden tekemiseen

Toimi kohdassa Käyttö annettujen ohjeiden mukaan. Pidä kiharrin loivasti pystysuorassa. Ota yksi hiususosio ja aseta se levyjen väliin (katso kuva 7). Kierrä kiharrinta 360 astetta eli kerran itsensä ympäri ja vedä sitä nopeasti ja tasaisesti ulospäin kohti latvoja (katso kuva 8). Anna hiusten jäähtyä täysin ja erottele kiharat sen jälkeen varovasti sormin.



Kytke kiharrin aina käytön jälkeen pois päältä työntämällä virtakytkin asentoon O. Irrota pistotulppa pistorasiasta.

Puhdistus ja hoito

- Irrota pistotulppa pistorasiasta ja anna kihartimen jäähtyä lämmönkestävällä alustalla ennen puhdistusta.
- Pidä laite lasten ulottumattomissa. Laite kuumenee käytössä huomattavasti, minkä vuoksi sen jäähtyminen kestää kauan.
- Laitetta ja sen liitosjohtoa ei saa upottaa veteen tai muihin nesteisiin.
- Varo, ettei laitteen kuoren sisään pääse vettä!
- Vie nihkeä liina levyjen väliin ja poista levyjen välissä oleva mahdollinen lika. Pyyhi kiharrinosa ja kihartimen ulkopinta. Kuivaa ne tämän jälkeen kuivalla liinalla.
- Liitosjohtoa ei saa kiertää kihartimen ympärille.
- Varmista, että laite on täysin jäähtynyt ja kuiva, ennen kuin siirrät sen säilytykseen.
- Säilytä laite käytön jälkeen kuivassa, turvallisessa paikassa lasten ulottumattomissa.

Turvallisuusohjeet

1. Lue käyttöohje huolellisesti ennen laitteen käyttöä ja säilytä se myöhempää tarvetta varten.
2. Liitä laite ainoastaan 220 - 240 V:n verkkovirtaan ja käytä laitetta vain sen alkuperäiseen käyttötarkoitukseen.
3. Irrota pistotulppa pistorasiasta aina käytön jälkeen.
4. Laitetta ei saa upottaa veteen tai muihin nesteisiin.
5. Laite ei sovellu lasten tai sellaisten henkilöiden käyttöön, joiden aistit, fyysiset tai henkiset ominaisuudet tai tiedon tai kokemuksen puute rajoittavat laitteen turvallista käyttöä. Nämä henkilöt voivat käyttää laitetta heidän turvallisuudestaan vastaavan henkilön valvonnassa tai ohjeiden mukaisesti.
6. Valvo, etteivät lapset leiki laitteella. Lapset eivät välttämättä ymmärrä tai osaa arvioida mahdollisia vaaroja. Opeta lapsia käyttämään sähkölaitteita vastuullisesti.
7. Varmista, ettei liitosjohto jää riippumaan pöydältä.
8. Laitteen käyttöä on aina valvottava.
9. **VAROITUS!** Laitetta ei saa koskaan käyttää märin tai kostein käsin tai pesualtaan, kylpyammeen tai vastaavan yläpuolella. Laitetta ei saa asettaa kostealle tai märälle alustalle.
10. Jos käytät laitetta kylpyhuoneessa, irrota aina pistotulppa pistorasiasta käytön jälkeen. Laite saattaa olla vaaraksi kylpyhuoneessa tai muualla veden läheisyydessä siitä huolimatta, että laitteesta on kytketty virta pois.
11. Tarkista laite, liitosjohto ja pistotulppa aina käytön jälkeen. Mikäli liitosjohto on vaurioitunut, se tulee vaaratilanteiden välttämiseksi vaihdattaa valmistajan tai koulutetun huoltomiehen toimesta tai valtuutetussa huoltopisteessä.
12. Pistorasiaan on suositeltavaa asentaa lisäsuojaksi vikavirtasuojakytkin, jonka laukaisuvirta on enintään 30 mA. Ota tarvittaessa yhteys valtuutettuun sähköasennusliikkeeseen.
13. Laite on tarkoitettu vain kotitalouskäyttöön.
14. Jos laitetta käytetään muuhun tarkoitukseen kuin mihin se on valmistettu tai vastoin käyttöohjeita, käyttäjä kantaa täyden vastuun mahdollisista seurauksista. Tällöin takuu ei kata laitteelle tai muulle kohteelle mahdollisesti aiheutuneita vahinkoja.

Käytetyn laitteen hävittäminen



Lainsäädäntö edellyttää, että kaikki sähköiset ja elektroniset laitteet kerätään uusiokäyttöön ja kierrätykseen. Sähköiset ja elektroniset laitteet, jotka on varustettu kierrätystä osoittavalla merkillä, on kerättävä erikseen ja toimitettava kunnalliseen kierrätyspisteeseen.

Takuu

Laitteella on voimassa olevan lain mukainen raaka-aine- ja valmistusvirhetakuu. Liitä päivätty ostokuitti mahdollisen tuotevalituksen yhteyteen. Toimita laite tällöin liikkeeseen, josta se on ostettu.

OBH Nordica Finland Oy

Äyritie 12 C

01510 Vantaa

Puh. (09) 894 6150

www.obhnordica.fi

Tekniset tiedot

OBH Nordica 5845

220 - 240 V verkkovirta

42 W

Joustavat levyt

Turmalliinipinnoite (negatiivisia ioneja tuottava mineraali)



Oikeus muutoksiin pidätetään.

OBH Nordica Björn Axén Tools Slide Curler

Before Use

Before the appliance is used for the first time, read through the instruction manual carefully and save it for later use.

Use

Make sure that your hair is dry and comb it through. If you have very thick hair you can use hair clips to separate the hair to make the styling easier.

Plug the appliance. Start the appliance by pushing the switch on the handle to I. Choose temperature by pushing the temperature knob (placed on the handle) to desired setting (170°C, 190°C or 210°C), corresponding pilot lamp lights at the same time. Choose temperature depending on your hair type, see recommended temperatures below. Always select the lowest temperature level (170°C) when using the appliance for the first time.

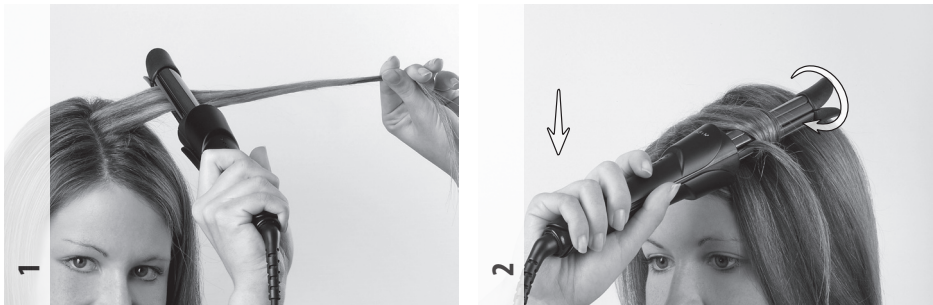
170°C – fine, fragile coloured hair

190°C – normal hair

210°C – thick, dense hair

Note! This appliance reaches very high temperatures. Keep the heated parts away from scalp, face, neck and hands. Never use the appliance on wigs, extensions and artificial hair without testing on a thin hair section first, otherwise the hair may melt.

Hold the appliance by the handle on a safe distance from the skin and eyes. Use a mirror. Hold the curler horizontally, take a small hair section and slide the hair in between the plates (see picture 1). Turn the curler 360° and slide the curler towards the hair ends in a smooth motion (see picture 2) **Special tips:** for more substantial curls, keep turning the curler making it slide more slowly.



Styling tips for Hollywood curls

Follow the instructions under "Use". Hold the curler horizontally, take a wider hair section and slide the hair in between the plates (see picture 3). Turn the curler 360° and slide it towards the hair ends in a smooth motion (see picture 4). Separate the curls with your fingers when the hair has cooled completely to get the desired result.



Styling tips for volume curls

Follow the instructions under “Use”. Hold the curler horizontally, take a small hair section and slide the hair in between the plates (see picture 5). Turn the curler 360° and slide it slowly **upwards** towards the hair ends in a smooth motion (see picture 6). Let the hair cool completely and comb it with a sparse comb to get the volume.



Styling tips for wavy hair

Follow the instructions under “Use”. Hold the curler vertically, take a hair section and slide the hair in between the plates (see picture 7). Turn the curler 360° and slide it outwards towards the hair ends in a fast and smooth motion (see picture 8). Separate the curls with your fingers when the hair has cooled completely to get the desired result.



Always turn off the appliance after use by pushing the switch to O and unplug it.

Cleaning and maintenance

- Unplug the appliance and let it cool completely on a heat resistant surface before cleaning.
- Make sure that the appliance is out of reach for children. The appliance gets very hot during use and it will take time for it to cool.
- Never immerse the appliance or cord in water or other liquids. It must never come in direct contact with water.
- Do not let water escape under the cover.
- Insert a slot in between the plates to clean them. Dry the appliance cover and appliance with a damp cloth. Wipe with a dry cloth.
- Do not wind the cord around the appliance.
- Make sure that the appliance has cooled completely before storage.
- Store the appliance on a dry safe place away from children after use.

Safety instructions

1. Read the instruction manual carefully before use, and save it for future use.
2. Plug the appliance to a household outlet of 220-240V only, and use the appliance only for the intended use.
3. Always unplug the appliance from the mains supply when not in use.
4. The appliance must not be immersed into water or other liquids.
5. This appliance is not intended for use by persons (including children) with reduced physical, sensory or mental capabilities, or lack of experience and knowledge, unless they have been given supervision or instruction concerning the use of the appliance by a person responsible for their safety.
6. Children should be supervised to ensure that they do not play with the appliance. Children are not always able to understand potential risks. Teach children a responsible handling of electrical appliances.
7. Check that the cord is not hanging over the edge of the table.
8. The appliance should only be used under supervision.
9. Warning. Never use the appliance with wet hands, over a sink, bathtub or similar containing water. Never place the appliance at a wet or damp surface.
10. Always unplug the appliance from the mains supply immediately after use, if the appliance is used in a bathroom since the proximity of water presents a hazard even when the appliance is switched off.
11. Always examine appliance, cord and plug for damage before use. If the supply cord is damaged, it must be replaced by the manufacturer, or his service agent or a similarly qualified person in order to avoid a hazard.
12. For additional protection the installation of a residual current device (RCD) with a rated residual operating current not exceeding 30 mA is recommended. Ask your installer for advice.
13. The appliance is for domestic use only.
14. If the appliance is used for other purposes than intended, or is it not handled in accordance with the instruction manual, the full responsibility for any consequences will rest with the user. Any damages to the product or other things are not covered by the warranty.

Disposal of the appliance



Legislation requires that all electrical and electronic equipment must be collected for reuse and recycling. Electrical and electronic equipment marked with the symbol indicating separate collection of such equipment must be returned to a municipal waste collection point.

Warranty

Claim according to valid law. Machine stamped receipt shall be enclosed if one wishes to make a complaint. The appliance shall be returned to the store where it was purchased.

OBH Nordica Sweden AB

Box 58

163 91 Spånga

Phone: 08-445 79 00

www.obhnordica.com

Technical data

OBH Nordica 5845

220-240V AC

42 watt

Flexible plates

Tourmaline coating (mineral that emits negative ions)



With reservation for running changes.



SLIDE CURLER WITH
EASY CURL SYSTEM

SE/LU/5845/I61211