



www.lg.com

Copyright © 2023 LG Electronics Inc.

Med ensamrätt.

LG OLED TV

HANDBOK

Säkerhet och referens



Läs den här handboken noggrant innan du använder produkten och spara den för framtida bruk.

Modell och serienummer för produkten finns på baksidan av och på ena sidan av produkten. Anteckna dem nedan ifall du skulle behöva service i framtiden.

Modell

Serienr.

Innan du läser denna bruksanvisning

- Läs den här handboken noggrant innan du använder din produkt, och spara den för framtida bruk.
- På hemsidan kan du ladda ner manualen inklusive installation, användning, felsökning, specifikationer, licens osv och visa innehållet på din dator eller mobilenhet.
- **Bruksanvisning** : För mer information om denna produkt, läs den BRUKSANVISNING som medföljer produkten. (Beroende på modell)
 - För att öppna BRUKSANVISNING  →  → [Support] → [Bruksanvisning]

Köpa separat

- Tillbehör som köps separat kan ändras eller justeras för kvalitetsförbättring utan tidigare varsel. Dessa tillbehör finns att köpa hos din återförsäljare. Dessa enheter fungerar bara med vissa modeller.
 - Modellnamnet och -designen kan ändras på grund av uppgraderingar av produktfunktioner, tillverkaren eller på grund av olika regler.
 - En kabel för att ansluta antenner och externa enheter måste köpas separat.
- ✓ **Obs!**
- Produktspecifikationer och innehåll i den här användarhandboken kan ändras utan föregående meddelande på grund av uppgradering av produktens funktioner.
 - Vilka föremål som medföljer din produkt kan variera beroende på modell.
 - Bilden som visas kan avvika från din produkt.

Varning! Säkerhetsföreskrifter



VARNING: DU MINSKAR RISKEN FÖR ELEKTRISKA STÖTAR GENOM ATT INTE AVLÄGNSA HÖLJET (ELLER BAKSIDAN). PRODUKTEN INNEHÅLLER INGA DELAR SOM ANVÄNDAREN SJÄLV KAN UTFÖRA SERVICE PÅ. KONTAKTA KVALIFICERAD SERVICEPERSONAL.



Den här symbolen används för att uppmärksamma användaren på isolerad farlig spänning i produkten som kan vara tillräckligt stark för att utgöra risk för elstötar.



Den här symbolen används för att uppmärksamma användaren på viktiga drifts- och underhållsinstruktioner (service) i dokumentationen som medföljer apparaten.

VARNING: MINSKA RISKEN FÖR BRAND OCH ELEKTRISKA STÖTAR GENOM ATT INTE UTSÄTTA PRODUKTEN FÖR REGN ELLER FUKT.

- FÖR ATT FÖRHINDRA ATT EN BRAND BRYTER UT, HÅLL LJUS ELLER ANDRA ARTIKLAR MED ÖPPEN FLAMMA BORT FRÅN DENNA PRODUKT DYGNET RUNT.
- **Placera inte produkten och fjärrkontrollen i följande omgivningar:**
 - Utsätt inte produkten för direkt solljus.
 - En plats med hög fuktighet, t.ex. ett badrum.
 - I närheten av en värmekälla, t.ex. en spis, och andra apparater som genererar värme.
 - Nära diskbänkar eller luftfuktare där de lätt kan utsättas för ånga eller olja.
 - En plats med regn och vind.
 - Produkten får inte utsättas för någon typ av vätska (droppar eller stänk). Placera inte föremål med innehåll i flytande form, t.ex. vaser och koppar, på eller över apparaten (t.ex. på hyllor ovanför enheten).
- Nära brandfarliga föremål som bensen eller ljus, och utsätt inte produkten för direkt luftkonditionering.
- Installera inte på alltför dammiga platser.
- På osäkra eller höga möbler, till exempel hyllor eller bokhyllor. Annars finns risk för brand, elektriska stötar, förbränning/explosion, tekniska fel och deformation av produkten.
- **Ventilation**
 - Installera produkten där det finns ordentlig ventilation. Installera ej i ett avgränsat utrymme så som en bokhylla.
 - Installera inte produkten på en matta eller en dyna.
 - Varken blockera eller täck över produkten med en filt eller annat material medan den fortfarande är inkopplad.
- Se till att du inte rör ventilationsöppningarna. När du tittar på produkten länge kan ventilationsöppningarna bli varma.

- Se till att avståndet från andra föremål är minst 10 cm så att ventilerna på Zero Connect Box inte blockeras.
 - Om produktens inre temperatur blir för hög kan det leda till brand och produktfel.
- Skydda nätsladden från fysisk eller mekanisk felanvändning, t.ex. överdriven böjning, knutar, dörrkläm eller att du går på den. Var extra uppmärksam på kontakter, vägguttag och där kabeln går ut från apparaten.
- Flytta inte på produkten när nätsladden är inkopplad.
- Använd inte en skadad eller löst sittande nätsladd.
- Se till att du greppar tag i kontakten när du kopplar ur nätsladden. Dra inte i nätsladden för att koppla ur produkten.
- Anslut inte för många enheter till samma vägguttag då detta kan leda till brand eller elektriska stötar.
- **Koppla bort enheten från strömförsörjningen**
 - Nätkontakten används för bortkoppling. Nätkontakten måste vara lättillgänglig ifall nödlägen skulle uppstå.
- Låt inte barn klättra eller hänga på produkten. Om produkten välter kan det orsaka allvarliga personskador.
- **Jordning av utomhusantenn** (kan skilja mellan olika länder):
 - Följ försiktighetsåtgärderna nedan om utomhusantenn används. En utomhusantenn bör inte placeras i där den kan komma i kontakt med kraftledningar eller andra elektriska ljus- och strömkretsar, då det kan leda till dödsfall eller allvarliga skador.
- Rör aldrig denna apparat eller antenn under åskväder. Då kan du få elektriska stötar.
- Se till att nätsladden är ordentligt ansluten till produkten och vägguttaget, om inte kan skador på kontakten och uttaget inträffa och i extrema fall kan en brand bryta ut.
- För inte in metalliska eller brännbara föremål i produkten. Koppla ur nätsladden och kontakta kundservice om ett främmande föremål tappas i produkten.
- Rör inte vid nätsladdens ände när den är inkopplad. Du kan få livshotande elstötar.
- **Koppla ur produkten omedelbart och kontakta din lokala kundservice om något av följande inträffar.**
 - Produkten har skadats.
 - Om vatten eller annat ämne kommer in i produkten (som nätadaptern, nätsladden eller produkten själv).
 - Om du känner lukten av rök eller andra lukter som kommer från produkten.
 - Vid åskväder eller när den ej använts under en lång period. Även om produkten är avstängd med fjärrkontroll eller knapp, är strömkällan ansluten till enheten om enheten inte kopplas ur.
- Använd inte elektrisk högsämningsutrustning nära produkten (t.ex. en elektrisk flugsmälla). Då kan produkten fungera sämre.
- Försök inte att modifiera produkten på något sätt utan skriftligt tillstånd från LG Electronics. Det kan leda till oavsiktlig brand eller elektrisk stöt. Kontakta din lokala kundtjänst för service eller reparation. Obehörig modifiering kan ogiltigförklara användarens behörighet att använda denna produkt.
- Använd endast auktoriserade tillbehör godkända av LG Electronics. Annars finns risk för brand, elektriska stötar, tekniska fel eller produktskador.
- Montera aldrig isär nätadaptern eller strömsladden. Det kan orsaka brand och elektriska stötar.
- Hantera adaptern försiktigt för att undvika att den tappas eller får utstå slag. Utsätt inte adaptern för yttre stötar. Ett slag kan skada adaptern.
- För att minska risken för brand eller elektrisk stöt, rör inte produkten med våta händer. Om kontaktens stift är våta eller täckta av damm måste du torka eller damma av kontakten.
- **Batterier**
 - Förvara tillbehören (batterier osv) på ett säkert ställe utom räckhåll för barn.
 - Varken kortslut, demontera eller låt batterierna överhettas. Kasserera inte batterierna i eld. Batterier ska inte utsättas för extrema temperaturer.
 - Varning: Använd rätt batterier för produkten. Risk för brand eller explosion om ett batteri av fel typ sätts i.
- **Transport**
 - Vid transport, kontrollera att produkten är avstängd, urkopplad och att alla kablar har tagits bort. Två eller fler personer kan behövas för att bära större produkter. Utsätt inte produktens framsida för tryck eller påfrestningar. Detta kan annars leda till produktskador, brandfara eller personskador.
- Förvara torkmedel, plast och annat förpackningsmaterial utom räckhåll för barn.
- Låt inte något falla på produkten och släpp inte något på skärmen.
- Tryck eller skrapa inte på panelen med handen eller med vassa föremål som naglar, pennor eller liknande, eller orsaka repor. Det kan skada skärmen.
- Håll inte i produktens skärm, repa inte ytan med ett metallföremål och utsätt den inte för stötar.
 - Skärmen kan gå sönder, vilket kan leda till personskada eller tekniskt fel hos produkten.
- Knuffa inte och sparka inte på produkten.
- Placera inte tunga föremål på produkten.
- Var försiktig om du har husdjur
- **Rengöring**
 - Vid rengöring, koppla loss nätsladden och torka av försiktigt med en mjuk och torr trasa. Spruta inte vatten eller andra vätskor direkt på produkten. Rengör inte produkten med kemikalier som fönsterputs, luftrenare, insektsmedel, smörjmedel, vax (avsett för bil och industri), slipmedel, lösningsmedel, bensen, alkohol eller liknande som kan skada produkten och/eller dess panel. Det kan leda till elektriska stötar eller produktskador.

Installation

Lyfta och flytta TV-skärmen

Innan du lyfter eller flyttar TV-skärmen bör du läsa följande så att den inte repas eller skadas, samt som en garanti för säker transport oavsett dess typ eller storlek.

- Vi rekommenderar att TV-skärmen placeras i kartongen eller förpackningsmaterialet den anlände i när du ska flytta den.
- Koppla bort strömsladden och alla kablar innan du flyttar eller lyfter TV-skärmen.
- Se till att skärmen är vänd bort från dig när du håller TV-skärmen för att skydda den mot skador.
- Håll ett fast grepp i undersidan och i sidan av TV-skärmsramen. Se till att inte hålla i den transparenta delen, högtalarna eller högtalargallren.
- Det krävs minst 2 personer för att flytta en större TV-skärm.
- Utsätt inte TV-skärmen för stötar eller stora vibrationer vid transport.
- Håll TV-skärmen upprätt när du lyfter den och se till att inte vända den på sidan eller luta den åt vänster eller höger.
- Var försiktig så att du inte trycker för hårt när du bär bildskärmen, då kan den bli böjd och skadas.
- Var försiktig så att du inte skadar de utskjutande knapparna när du flyttar TV-skärmen.



- Undvik att röra vid skärmen eftersom det kan skada den.
- När du monterar foten på tv:n bör du lägga bildskärmen med skärmen nedåt på ett täckt bord eller en plan yta så att skärmen inte riskerar att repas.

Placera TV:n på ett bord

(Beroende på modell)

- 1 Lyft upp TV-skärmen i upprätt position på ett bord.
 - Lämna ett utrymme på (minst) 10 cm mellan bildskärmen och väggen för god ventilation. (Beroende på modell)
- 2 Anslut strömsladden till ett eluttag.



- Applicera inte främmande ämnen (oljor, smörjmedel etc.) på skruvdelarna när du monterar produkten. (Det kan skada produkten.)
- Använd inte några ej godkända produkter eftersom det kan ha negativ inverkan på säkerheten och produktens livslängd.
- Alla skador eller personsador som orsakats av användning av ej godkända produkter täcks inte av garantin.
- Om du installerar TV:n på ett stativ måste montera den på ett säkert sätt så att den inte kan välta. Om produkten välter kan det orsaka allvarliga skador.
- När du monterar stativet, se då till att fästa alla medföljande skruvar. Om skruvarna inte är fullständigt åtdragna kan produkten tippa eller välta och orsaka skador. Om du drar åt skruvarna med för stor kraft kan de lossna på grund av nötning av skruvförbandet.
- Om TV-skärmen placeras på stativet, kan skärmen vinklas en aning bakåt. Om stativet inte är plant på grund av att ett föremål har placerats under stativet eller om det inte står på en plan yta så kan produkten välta och orsaka personskada eller skada på produkten. (Beroende på modell)

Skruva fast TV-skärmen på väggen

(Beroende på modell)

- 1 Sätt i och skruva åt skruvöglorna eller vinkeljärnen och skruvarna på baksidan av TV:n.
 - Om det redan sitter skruvar där skruvöglorna ska sättas fast tar du bort dem först.
 - 2 Fäst vinkeljärnen med skruvarna på väggen. Passa in vinkeljärnen på väggen mot skruvöglorna på baksidan av TV:n.
 - 3 Fäst ihop skruvöglorna och vinkeljärnen ordentligt med ett stadigt rep. Se till att repet är horisontellt mot den plana ytan.
- Använd en hållare eller ett skåp som är stark/t och stor/t nog att klara TV:ns vikt på ett säkert sätt.
 - Vinkeljärn, skruvar och rep medföljer inte. Du kan köpa ytterligare tillbehör från din lokala återförsäljare.

Montera TV:n på väggen

(Beroende på modell)

Sätt försiktigt fast ett valfritt väggmonteringsfäste på baksidan av TV:n och montera väggfästet på en bärkraftig vägg i rät vinkel mot golvet. Kontakta kvalificerad personal om du vill fästa TV:n i andra byggnadsmaterial. LG rekommenderar att väggmonteringen utförs av en professionell installatör. Vi rekommenderar att du använder LG:s väggmonteringsfäste. Det är lätt att flytta LG:s väggmonteringsfäste med kablarna anslutna. Om du inte använder det bör du använda ett väggmonteringsfäste av VESA-standard som fäster enheten ordentligt vid väggen och lämnar tillräckligt med utrymme för att du ska kunna ansluta externa enheter. Du rekommenderas att ansluta alla kablar innan du monterar fasta väggfästen.



- Ta bort foten innan du monterar tv:n på ett väggmonteringsfäste genom att utföra proceduren för montering av foten i omvänd ordning.
- För mer information om skruvar och väggfästen, se separat inköp.
- Om du tänker montera apparaten på en vägg fäster du VESA standardväggmonteringsfäste (valfri komponent) på apparatens baksida. När du installerar TV:n med hjälp av väggmonteringsfästet (valfri komponent) ska du sätta fast det ordentligt så att det inte ramlar ner.
- När du monterar en TV på väggen, se till att du inte installerar TV:n genom att hänga ström- och signalkablarna på TV:ns baksida.
- Placera inte produkten där den kan komma att utsättas för olja eller oljestänk. Det kan skada produkten och få den att falla ned.
- När du installerar ett väggfäste med fullständig kontakt kan det hända att TV:n inte fäster ordentligt mot väggen på grund av vissa väggförhållanden.

Antenn/Kabel

Anslut TV:n till ett antennuttag i väggen med en RF-kabel (75 Ω).

- Använd en signalfördelare om du använder fler än två TV-apparater.
- Om bildkvaliteten är dålig kan du installera en signalförstärkare för att förbättra bildkvaliteten.
- Om bildkvaliteten är dålig när en antenn är ansluten ska den riktas åt rätt håll.
- Antennkabel och omvandlare medföljer ej.
- Om platsen inte har stöd för Ultra HD-sändningar kan TV:n inte ta emot Ultra HD-sändningar direkt.

Parabolantenn

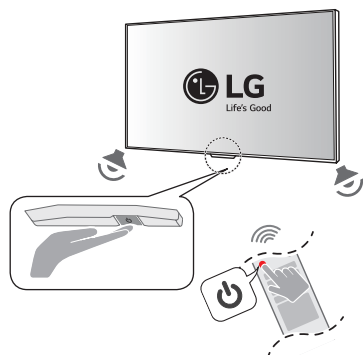
Anslut TV:n till ett parabolantennuttag med en satellit-RF-kabel (75 Ω).

(Beroende på modell)

Starta TV:n

Sätta på TV:n

Du kan enkelt använda tv:ns funktioner med hjälp av knappen.



Ström på (Tryck på)

Ström av¹⁾ (Håll nedtryckt)

Menyk kontroll (Tryck på²⁾)

Menyval (Håll nedtryckt³⁾)

- 1) Alla appar som körs stängs ned, och pågående inspelningar avbryts. (Beroende på land)
- 2) Tryck snabbt på knappen när tv:n är på för att navigera i menyn.
- 3) Du kan använda funktionen när du öppnar menyn.

✓ Obs!

- Det kan ta några minuter att initiera TV:n den allra första gången du slår på den.
- TV-apparatens skärmvisningar (OSD, On Screen Display) kan se lite annorlunda ut jämfört med vad som visas i användarhandboken.
- TV:n måste anslutas till ett närliggande och lättåtkomligt uttag. Vissa produkter har ingen på/av-knapp, utan stängs istället av genom att nätsladden kopplas ur.
- Använd strömknappen endast när TV-skärmen och Zero Connect Box är anslutna.

Använda handsfree röstkontroll

Följ dessa steg för att använda handsfree röstkontroll.

- Röstigenkänningsmikrofonen sitter på framsidan av Zero Connect Box.
- 1 Om du riktar den främre lysdioden på Zero Connect Box mot användaren går det smidigt att använda röstigenkänningsfunktionen.
 - 2 Justera riktningen för skjutknappen mot TV-skärmens mottagare genom att vrida ratten åt vänster eller höger.
 - 3 Från skärmen → → [Allmänt] → [AI-tjänst] → [Inställningar för röstigenkänning] ska du slå på menyn [Använd handsfree röstkontroll]. (Beroende på modell)

Försiktighetsåtgärder innan du använder trådlös TV

Trådlösa TV-apparater använder högfrekventa radiovågor på 60 GHz för att överföra en stor mängd data på mycket kort tid, vilket möjliggör trådlös överföring av video och ljud av hög kvalitet. Frekvensbandet 60 GHz som används i trådlösa TV-apparater är fördelaktigt för dataöverföring med stor kapacitet, har bra linjäritet och är väl lämpat för överföring och mottagning i en specifik riktning. Men om det finns ett föremål av metall längs sändnings-/mottagningsbanan kan radiovågorna inte passera genom det. Föremål som inte är elektriskt ledande (t.ex. glas, trä, plast) kan dämpa signalen, vilket leder till kommunikationsfel. På grund av dessa egenskaper hos radiovågor påverkas inte visningen när den trådlösa TV:ns sändande och mottagande antenner är vända mot varandra; men om det finns hinder i sändnings-/mottagningsbanan kan den trådlösa signalen dämpas eller kopplas från, vilket resulterar i olägenheter under visning. Detta är inget produktfel. Följ den medföljande installationsmetoden när du ska använda produkten.

Om 60 GHz trådlöst

Radiovågors egenskaper	Frekvenser i 60 GHz-bandet tillämpas på trådlösa TV-apparater (hög frekvens)	Frekvenser som tillämpas på allmän trådlös kommunikation (mobiltelefoni, WiFi/Bluetooth) (låg frekvens)
Linjäritet	Stark	Svag
Överföringsvolym	Hög	Låg
Riktningförmåga	Idealisk för överföring i en viss riktning	Idealisk för bred täckning
Försvagning	Hög förlust (linjäritet)	Låg förlust och bra undvikande (diffraktion)
	Radiovågor som absorberas av vattendroppar och vattenånga i luften	God förmåga att undvika hinder

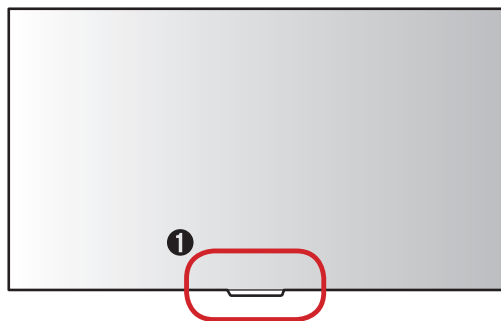
- Denna produkt uppfyller kraven i standarderna för skydd av människokroppen mot elektromagnetisk strålning*. (* Uppfyller kraven i IEC 62311-standarderna)

- **Trådlösa TV-apparater använder frekvenser i 60 GHz-bandet.**
- 60 GHz-bandet är också känt som millimetervåg (mmWave) och möjliggör överföring av stora datavolymer utan förseningar.
- 60 GHz-bandet är ett **högfrekvensband** som används i satellitkommunikation.
- Högfrekvensband har utmärkt **linjäritet**.
- Hög linjäritet är idealiskt för överföring i en specifik riktning; men **hinder orsakar större förlust till följd av signaldämpning**.
- Banförlust uppstår på grund av att det uppstår flera banor skapade av diffraktion, refraction, reflektion, etc. Den flerfaldiga banförlusten som uppstår till följd av diffraktion, refraction och reflektion orsakar fel på antennöverföring och -mottagning.
- Generellt sett så **uppstår störningar på trådlösa radiovågor på grund av hinder**.
- Elektriskt ledande hinder (metall) skärmar frekvensen (antennsändning/mottagning), medan icke elektriskt ledande hinder (glas, trä och plast) orsakar dämpning.
- Radiovågor som använder höga frekvenser i 60 GHz-bandet (korta våglängder) ger optimal bild att utnyttja strålförminsteknik. Strålförminstekniken arrangerar flera antenner med jämna mellanrum, justerar amplituden och fäsen för signalen som levereras till varje antenn och skapar en antennstråle i en viss riktning i syfte att sända och ta emot signaler i den riktningen med hög signalstyrka.
- För optimal bildvisning måste sändaren/mottagaren vara **vända mot varandra, det vill säga ha en fri siktlinje (LOS; Line of Sight)**.
- LOS är den synliga banan, som måste vara fri från hinder. Om det finns hinder måste mottagaren sitta tillräckligt högt att den är synlig. Med andra ord måste mottagaren befinna sig högre än sändaren.
(För trådlösa TV-apparater måste Zero Connect Box placeras på lägre höjd än TV-skärmen.)

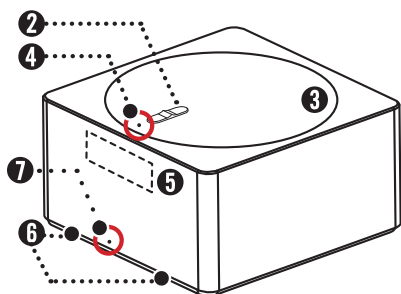
Detaljinformation om trådlös TV (TV-skärm + Zero Connect Box)

Utseende

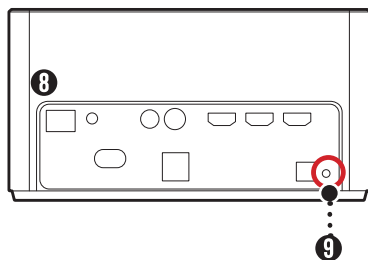
TV-skärm



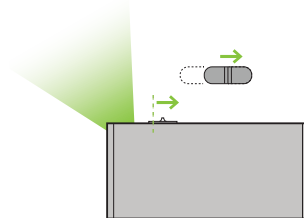
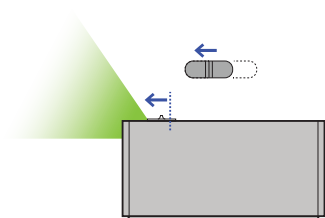
Zero Connect Box (WM23EA)



Framsida



Baksida



Sida

❶ Trådlös signalmottagare och strömknapp

Detta område har en antenn för mottagning av video som sänds från antennen på Zero Connect Box.

Om det finns några hinder runt detta område kan skärmen kopplas från eller ingen bild visas på grund av störningar.

Strömknappen används för att slå på TV-skärmen eller växla till standbyläge, eller para ihop den med Zero Connect Box.

❷ Skjutreglage

Den här knappen **justerar antennens sändriktning för Zero Connect Box uppåt och nedåt**. Om den justeras mot den övre lysdioden (❹) är antennens sändningsriktning nedåt (0°). Om den justeras i riktning bort från den övre lysdioden är antennens sändningsriktning uppåt (50°). Om den justeras till mitten är antennens sändningsriktning 25°.

❸ Ratt

Den här ratten **justerar antennens sändningsriktning för Zero Connect Box åt vänster och höger**. Ratten kan vridas 90° åt vänster eller höger från framsidan av Zero Connect Box.

❹ Övre lysdiod

Denna lysdiod sitter framför skjutreglaget och **visar styrkan på den trådlösa signalstyrkan med hjälp av olika färger**. Färgerna är blått (god), grönt (måttlig), gult (svag) och rött (frånkopplad).

❺ Trådlös signalsändare

Detta område har en antenn som sänder video och ljud från Zero Connect Box till TV-skärmen. Antennens sändningsriktning justeras med ratten och skjutreglaget. Om det finns ett hinder framför antennen kan skärmen frånkopplas eller bilden visas felaktigt på grund av störningar.

❻ Röstigenkänningsenhet

Det här området känner igen din röst och sitter längst ned till vänster och höger på framsidan av Zero Connect Box.

När du ger ett röstkommando ska du **tala från framsidan av Zero Connect Box**. Om området med röstigenkänningsdelarna är blockerat eller om du talar från sidan eller bakifrån kan det göra att röstigenkänningen fungerar dåligt eller inte alls.

❼ Främre lysdiod

Denna lysdiod sitter längst ned mitt på framsidan av Zero Connect Box och **visar ström- eller driftstatus**.

❽ Terminal för extern anslutning

Du kan ansluta Zero Connect Box strömsladd och externa video-/ljudenheter som exempelvis externa antenner och digitalboxar.

❾ Parkopplingsknapp

Den här knappen används för att para ihop TV-skärmen och Zero Connect Box igen om de har kopplats från. För instruktioner om parkoppling, se "Göra om parkoppling" till höger.

✔ Obs!

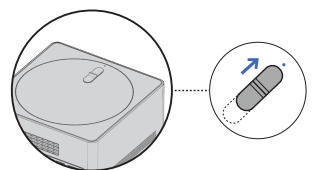
- **Den trådlösa TV:n består av TV-skärmen och Zero Connect Box.**
- Zero Connect Box sänder video och ljud trådlöst till TV-skärmen.
- Zero Connect Box har externa anslutningsterminaler.
- Du kan ansluta video- och ljudsignaler (extern antenn, digitalbox) till de externa anslutningsterminalerna på baksidan av Zero Connect Box.
- **Den trådlösa signalmottagaren sitter längst ner på mitten av TV-skärmen.** Den finns bredvid TV-skärmens strömknapp.
- Röstigenkänningsenheten sitter längst ned till höger och vänster på framsidan av Zero Connect Box. Se till att det inte finns något damm eller främmande föremål i det lilla hålet.
- Den främre lysdioden finns längst ned på framsidan av Zero Connect Box.
- Zero Connect Box har styrterminaler för trådlös anslutning.
- **Styrterminalerna för trådlös anslutning består av en ratt och ett skjutreglage.**
- **Ratten och den trådlösa signalsändaren på Zero Connect Box rör sig synkroniserat.**
- Du kan justera den trådlösa signalsändaren på Zero Connect Box uppåt och nedåt med hjälp av skjutreglaget.
- Lysdioden för signalstyrka som används för att kontrollera den trådlösa anslutnings status sitter framför skjutreglaget högst upp.
- **Färgerna som indikerar signalstyrkan är blått (god), grönt (måttlig), gult (svag) och rött (frånkopplad).**
- Zero Connect Box har en parkopplingsknapp.
- Det finns även en knapp för parkoppling på TV-skärmen, som också kan användas som strömknapp.
- TV-skärmen och Zero Connect Box är individuellt ihopparade och är redan ihopparade vid leverans.

Göra om parkoppling

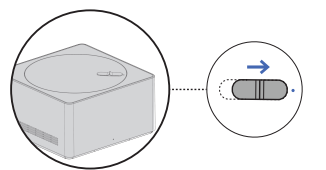
- 1 Om ingen skärmbild visas på grund av att TV-skärmen och Zero Connect Box är frånkopplade måste de paras ihop igen. Om du trycker och håller ned parkopplingsknappen på baksidan av Zero Connect Box i 5 sekunder blinkar den övre lysdioden vitt.
 - 2 Om du trycker och håller ned strömknappen på TV-skärmen i 5 sekunder blinkar standby-lysdioden för skärmens strömenhet vitt. TV-skärmen och Zero Connect Box är nu ihopparade, och lysdioden överst på Zero Connect Box byter till den färg som motsvarar signalstyrkan.
- * Om ingen videobild visas och parkopplingskärmen dröjer kvar ska du kontakta kundtjänst.
 - * Om parkopplingen inte återupptas inom en minut avbryts den och måste initieras igen.

Standardplacering och inställning för trådlös

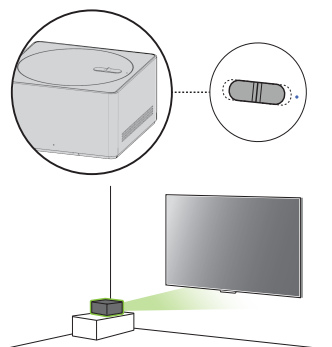
Rekommenderade installationsmetoder (installera Zero Connect Box)



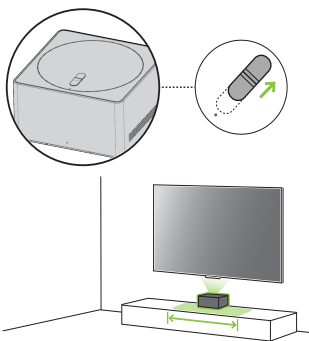
Installation framför



Installation diagonalt

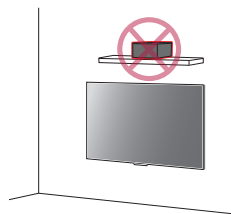


Installation på sidan

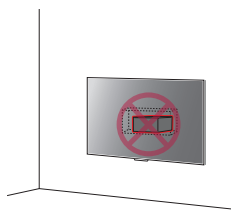


Installation under

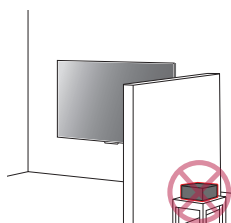
Att göra och inte göra i samband med installation (installera Zero Connect Box)



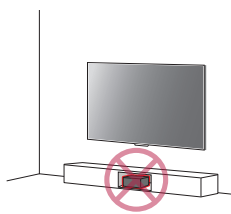
Installation på hylla ovanför TV-skärmen



Installation på väggen bakom TV-skärmen



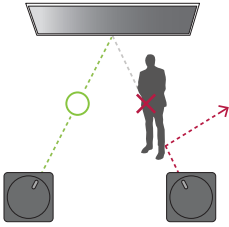
Installation bakom väggen



Montering inuti skåpet

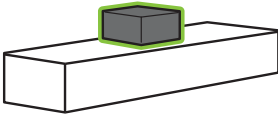
Kontrollera innan du slår på trådlös TV

Avlägsna hinder



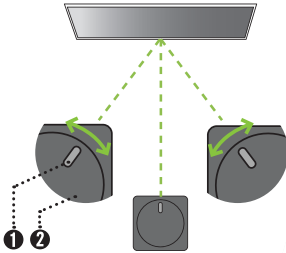
- Ta bort alla hinder mellan TV-skärmen och Zero Connect Box. Om det finns några hinder försvagas den trådlösa signalen och gör att skärmen frångöms.

Placera Zero Connect Box ovanpå ett skåp



- När du använder ett skåp ska du installera Zero Connect Box ovanpå skåpet. Om den installeras inuti ett skåp kan skärmen kopplas från på grund av störningar.
- Röstigenkänningen kan också försämrats eller inte fungera alls.

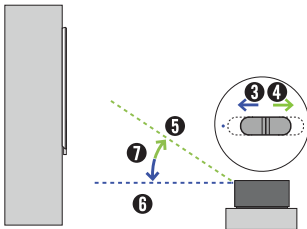
Justering av Zero Connect Box-antennen åt vänster eller höger (ratt)



1 Skjutreglage 2 Ratt

- Justera ratten på Zero Connect Box åt vänster eller höger tills skjutreglaget är vänd mot den trådlösa mottagaren på TV-skärmen.
- Genom att justera ratten kan du ändra riktningen på den trådlösa signalöverföringen från Zero Connect Box åt vänster eller höger. Du kan justera ratten upp till 90° åt vänster eller höger från den främre lysdioden.

Justera Zero Connect Box-antennen uppåt eller nedåt (skjutreglaget)



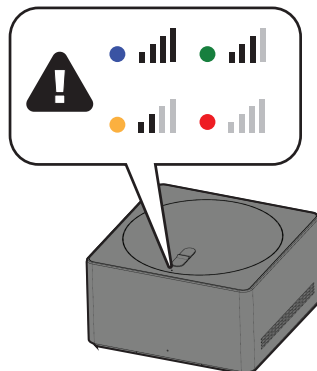
3 Nedåt 4 Uppåt 5 Högsta vinkeln 6 Lägsta vinkeln 7 50°

- Placera Zero Connect Box på lägre höjd än TV-skärmens trådlösa mottagare.
- Justera skjutreglaget uppåt eller nedåt så att den trådlösa signalöverföringsriktningen för Zero Connect Box är vänd mot TV-skärmens trådlösa signalmottagare.
- Om du justerar skjutreglaget mot lysdioden (blå linje) sänder antennen i rak riktning framåt. Om du justerar bort den från lysdioden (grön linje) sänder antennen i riktning uppåt. Zero Connect Box-antennen sänder i riktningen 0-50°.

Kontroll efter att ha slagit på trådlös TV

Kontroll av trådlös signalstyrka på Zero Connect Box (färg på den övre lysdioden)

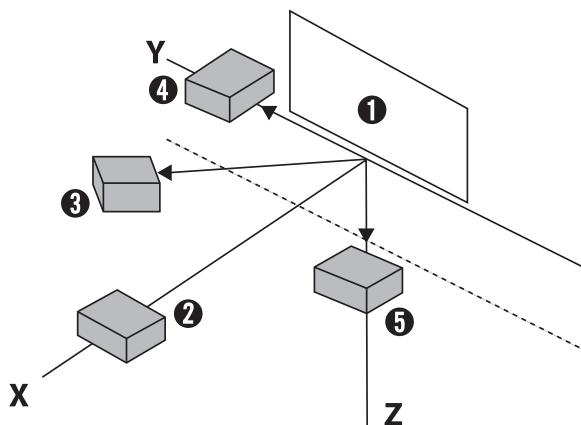
- När standardplaceringen och inställningar har slutförts, kontrollera färgen på den övre lysdioden framför skjutreglaget på Zero Connect Box.
- Färgen på den översta lysdioden visar styrkan på den trådlösa signalen.
- Färgerna är blått (god), grönt (måttlig), gult (svag) och rött (frånkopplad). Blått (god) innebär bäst förutsättningar för skärmvisning. Blått rekommenderas. Justera inställningarna så att färgen visar blått.



Ställa in den trådlösa signalstyrkan till blått (god) på Zero Connect Box

- Om färgen är röd ska du se efter att det inte finns några hinder eller kontrollera placeringen på skåpet.
- Om färgen är gul eller grön ska du justera Zero Connect Box-antennen åt vänster och höger (ratten) eller uppåt och nedåt (skjutreglaget).

Identifierar räckvidd för trådlös mottagning



- 1 TV-skärm
- 2 TV-skärmens mottagarantenn och sändarantenn på Zero Connect Box bör vara inom **10 m** avstånd från **framsidan** för stabil drift.
- 3 TV-skärmens mottagarantenn och sändarantenn på Zero Connect Box bör vara inom **5 m** avstånd **diagonalt** för stabil drift.
- 4 TV-skärmens mottagarantenn och sändarantenn på Zero Connect Box bör vara inom **3 m** avstånd från **sidan** för stabil drift.
- 5 TV-skärmens mottagarantenn och sändarantenn på Zero Connect Box bör vara inom **3 m** avstånd från **undersidan** för stabil drift.

* Avstånden ovan är beräknade utifrån en situation där det inte finns några hinder. När du installerar en ljudpanel framför TV-skärmen måste du se till att den inte täcker den trådlösa mottagaren på TV-skärmen. Det rekommenderas att installera ljudpanelen på tillräckligt långt avstånd från den trådlösa mottagaren på TV-skärmen.

Försiktighetsanvisningar

Försiktighetsanvisningar för trådlöst

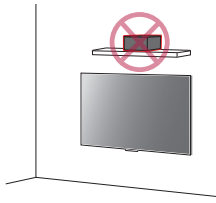
- **Kvaliteten på bild och ljud kan försämrats beroende på installationsmiljön (installerad plats, omgivande enheter, hinder och avstånd).**
- **Placera inga hinder mellan** TV-skärmen och Zero Connect Box. Det kanske inte visas någon skärmbild på grund av störningar från hinder.
- Se till att det inte finns några hinder mellan Zero Connect Box och TV-skärmen.
- Om Zero Connect Box är installerad inuti ett skåp kan det hända att ingen skärmbild visas, **beroende på skåpets material (marmor, trä etc.) och tjocklek**, och röstigenkänningsfunktionen kan också försämrats.
- Installera inte **två trådlösa TV-apparater eller Zero Connect Boxar** i samma rum. Det kan hända att ingen skärmbild visas på grund av störningar.
- När skärmen används **med en extern enhet** på frekvensen **60 GHz** kan det hända att skärmen inte visas på grund av ömsesidig störning.
- Om du placerar **elektroniska apparater och föremål** ovanpå Zero Connect Box kanske skärmen inte kan visas korrekt på grund av störningar.
- **Om en person eller ett djur går emellan mellan Zero Connect Box och TV-skärmen medan du tittar på TV kan skärmen bli fränkopplad.**
- Om du inte följer den rekommenderade installationsmetoden kan det uppstå driftproblem.

Försiktighetsanvisningar för röstigenkänning

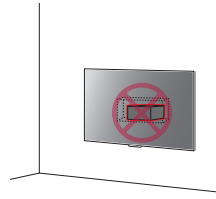
- Om du talar från andra riktningar än **framsidan** av Zero Connect Box där **röstigenkänningsenheten** finns kan det göra att röstigenkänningsfunktionen fungerar sämre.
- Placera inga hinder framför Zero Connect Box där röstigenkänningsenheten är placerad.
- Håll det lilla hålet i röstigenkänningsenheten fritt från damm eller främmande föremål.
- Om den rekommenderade installationsmetoden inte följs kan det leda till att röstigenkänningen fungerar dåligt eller inte alls.

Försiktighetsanvisningar om installation

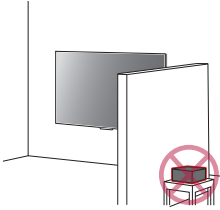
- Installera inte Zero Connect Box på **en hylla ovanför TV-skärmen**. Antennbanan är inte i linje med Zero Connect Box antensändare och skärmbilden visas inte korrekt på grund av störningar från hyllan.
- Installera inte Zero Connect Box på **väggen bakom TV-skärmen**. Ingen skärmbild visas eftersom den trådlösa signalen är avskärmad.
- Installera inte **Zero Connect Box bakom en vägg**. Ingen skärmbild visas eftersom den trådlösa signalen är avskärmad av väggen.
- Installera inte Zero Connect Box **inuti ett metallskåp**. Ingen skärmbild visas eftersom signalen är avskärmad. Tjocka material som marmor, glas eller trä kan också orsaka trådlösa fel och förhindra att skärmbilden visas korrekt.
- Om du inte följer den rekommenderade installationsmetoden kan det leda till att skärmbilden inte visas.
- Se till att den trådlösa mottagaren på TV-skärmen inte **kommer i kontakt** med den trådlösa sändaren på Zero Connect Box.
- Efter **städning eller flytt** av Zero Connect Box **ska du kontrollera och justera** färgen på lysdioden på ovasidan. Skärmbilden kanske inte visas på grund av den förändrade installationsmiljön.



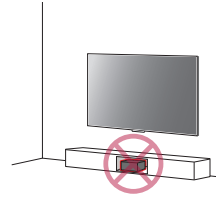
Installation på hylla ovanför TV-skärmen



Installation på väggen bakom TV-skärmen



Installation bakom väggen

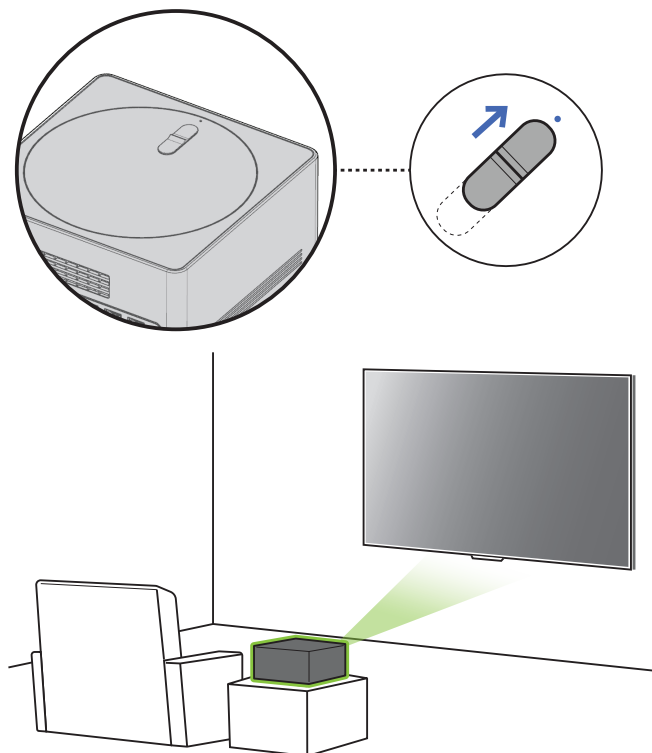


Montering inuti skåpet



Placera elektroniska enheter ovanpå Zero Connect Box

Installera Zero Connect Box framför TV-skärmen



Kontrollera innan du slår på trådlös TV

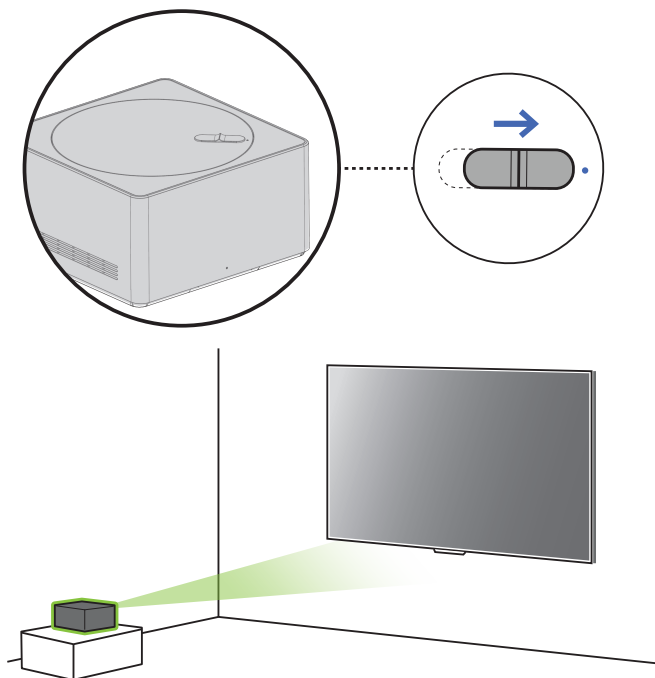
Om du har installerat Zero Connect Box framför TV-skärmen ska du följa dessa steg.

- 1 Rikta den främre lysdioden på Zero Connect Box mot den **trådlösa mottagaren på TV-skärmen**.
- 2 Om den främre lysdioden inte är riktad mot TV-skärmens trådlösa mottagare ska du vrida ratten ovanpå Zero Connect Box åt vänster eller höger tills skjutreglaget är vänt mot den TV-skärmens trådlösa mottagare.
- 3 Justera skjutreglaget på Zero Connect Box mot den **övre lysdioden**.
 - När justeringarna av ratten och skjutreglaget är klara ska signalsändningen och mottagningsvägen vara i den gröna riktningen som visas på bilden.
 - Se till att det inte finns några hinder i antennens sändnings- och mottagningsbana.

Kontroll efter att ha slagit på trådlös TV

- 1 När du har slutfört alla inställningar ska du kontrollera att färgen på den övre lysdioden på Zero Connect Box är blå.
- 2 Om lysdioden inte lyser blått ska du justera ratten och skjutreglaget ytterligare tills signalen är optimal.
 - Vi rekommenderar att installationsavståndet mellan Zero Connect Box och TV-skärmen är inom 10 m. (förutsatt att det inte finns några hinder i vägen)
 - Vi rekommenderar att den främre installationsvinkeln mellan Zero Connect Box och TV-skärmen är inom 45° åt vänster och höger. (Se den diagonala/sido-installationsbilden om vinkeln är över 45°.)

Installera Zero Connect Box diagonalt från TV-skärmen



Kontrollera innan du slår på trådlös TV

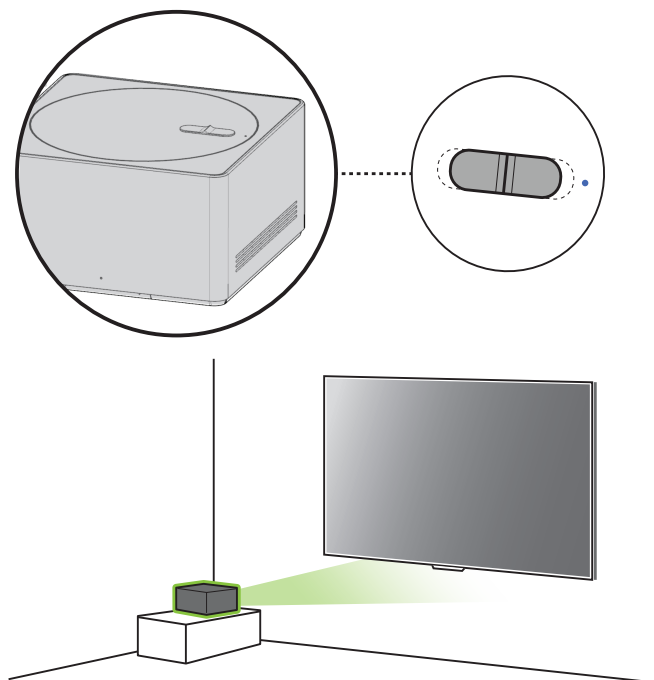
Om du har installerat Zero Connect Box diagonalt från TV-skärmen ska du följa dessa steg.

- 1 Rikta den främre lysdioden på Zero Connect Box mot den **trådlösa mottagaren på TV-skärmen**.
- 2 Om den främre lysdioden inte är riktad mot TV-skärmens trådlösa mottagare ska du vrida ratten ovanpå Zero Connect Box åt vänster eller höger tills skjutreglaget är vänt mot den TV-skärmens trådlösa mottagare.
- 3 Justera skjutreglaget på Zero Connect Box **mot den övre lysdioden**.
 - När justeringarna av ratten och skjutreglaget är klara ska signalsändningen och mottagningsvägen vara i den gröna riktningen som visas på bilden.
 - Se till att det inte finns några hinder i antennens sändnings- och mottagningsbana.

Kontroll efter att ha slagit på trådlös TV

- 1 När du har slutfört alla inställningar ska du kontrollera att färgen på den övre lysdioden på Zero Connect Box är blå.
- 2 Om lysdioden inte lyser blått ska du justera ratten och skjutreglaget ytterligare tills signalen är optimal.
 - Vi rekommenderar att installationsavståndet mellan Zero Connect Box och TV-skärmen är inom 5 m. (förutsatt att det inte finns några hinder i vägen)

Installera Zero Connect Box på sidan om TV-skärmen



Kontrollera innan du slår på trådlös TV

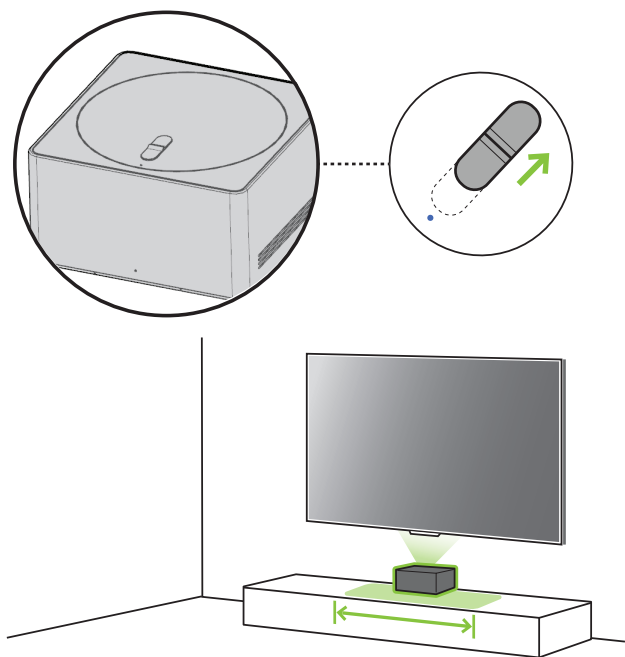
Om du har installerat Zero Connect Box på sidan om TV-skärmen ska du följa dessa steg.

- 1 Rikta den främre lysdioden på Zero Connect Box mot den **trådlösa mottagaren på TV-skärmen**.
- 2 Om den främre lysdioden inte är riktad mot TV-skärmens trådlösa mottagare ska du vrida ratten ovanpå Zero Connect Box åt vänster eller höger tills skjutreglaget är vänt mot den TV-skärmens trådlösa mottagare. (Om den främre lysdioden på Zero Connect Box är vänd mot visningsriktningen vrider du ratten åt vänster eller höger tills den befinner sig i 90° vinkel.)
- 3 Justera skjutreglaget på Zero Connect Box till **mitten**.
 - När justeringarna av ratten och skjutreglaget är klara ska signalsändningen och mottagningsvägen vara i den gröna riktningen som visas på bilden.
 - Se till att det inte finns några hinder i antennens sändnings- och mottagningsbana.

Kontroll efter att ha slagit på trådlös TV

- 1 När du har slutfört alla inställningar ska du kontrollera att färgen på den övre lysdioden på Zero Connect Box är blå.
- 2 Om lysdioden inte lyser blått ska du justera ratten och skjutreglaget ytterligare tills signalen är optimal.
 - Vi rekommenderar att installationsavståndet mellan Zero Connect Box och TV-skärmen är inom 3 m. (förutsatt att det inte finns några hinder i vägen)

Installera Zero Connect Box under TV-skärmen



Kontrollera innan du slår på trådlös TV

Om du har installerat Zero Connect Box under TV-skärmen ska du följa dessa steg.

- 1 Placera Zero Connect Box så att den främre lysdioden är vänd mot **tittaren framför TV-skärmen**.
- 2 Vrid ratten ovanpå Zero Connect Box åt vänster eller höger för att justera riktningen på skjutreglaget mot tittaren.
- 3 Justera skjutreglaget på Zero Connect Box **i motsatt riktning av den översta lysdioden**.
 - När justeringarna av ratten och skjutreglaget är klara ska signalsändningen och mottagningsvägen vara i den gröna riktningen som visas på bilden.
 - Se till att det inte finns några hinder i antennens sändnings- och mottagningsbana.

Kontroll efter att ha slagit på trådlös TV

- 1 När du har slutfört alla inställningar ska du kontrollera att färgen på den övre lysdioden på Zero Connect Box är blå.
- 2 Om lysdioden inte lyser blått ska du justera ratten och skjutreglaget ytterligare tills signalen är optimal.
 - Vi rekommenderar att installationsavståndet mellan Zero Connect Box och TV-skärmen är inom 3 m. (förutsatt att det inte finns några hinder i vägen)

* Om du installerar Zero Connect Box under TV-skärmen, gör det då inom området som anges på bilden. För installation utanför det markerade området på skåpet, se "Installera Zero Connect Box på sidan om TV-skärmen."


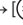
Anslutningar

Anslut olika externa enheter till TV:n och byt inställningsläge för att välja en extern enhet. Mer information om anslutning av externa enheter finns i manualen för varje enhet.

HDMI

- När HDMI-kabeln ansluts ska produkten och de externa enheterna vara avstängda och urkopplade ur eluttaget.
- HDMI-ljudformat som stöds (Beroende på modell):
True HD (48 kHz),
Dolby Digital / Dolby Digital Plus (32 kHz, 44,1 kHz, 48 kHz),
PCM (32 kHz, 44,1 kHz, 48 kHz, 96 kHz, 192 kHz),
DTS (44,1 kHz, 48 kHz, 88,2 kHz, 96 kHz),
DTS-HD (44,1 kHz, 48 kHz, 88,2 kHz, 96 kHz, 176,4 kHz, 192 kHz)

Obs!

- Om enheten som är ansluten också har stöd för HDMI Deep Colour kan bilden bli tydligare. Men om enheten inte har stöd för det kanske det inte fungerar som det ska. I detta fall, ändra Tv:ns [HDMI Deep Color]-inställning till av.
-  →  → [Allmänt] → [Externa enheter] → [HDMI-inställningar] → [HDMI Deep Color]
- Använd en certifierad kabel med HDMI-logotypen på.
- Om du inte använder en certifierad HDMI-kabel kan det hända att skärmen inte visas eller att det uppstår anslutningsfel.
- Rekommenderade HDMI-kabeltyper
 - HDMI®/™-kabel med ultrahög hastighet (3 m eller mindre)

USB

Du kan ansluta en USB-hubb som gör att du kan ansluta flera USB-enheter samtidigt till Zero Connect Box.

Vissa USB-hubbar kanske inte fungerar. Om en USB-enhet som är ansluten med en USB-hubb inte identifieras ansluter du den direkt till USB-porten på Zero Connect Box.

Obs!

- För bästa möjliga anslutning bör HDMI-kablar och USB-enheter inte vara större än 10 mm tjocka och 18 mm breda.
- Använd en förlängningskabel med stöd för USB 2.0 om USB-kabeln eller USB-minnet inte passar i USB-porten på Zero Connect Box.

IR-blastar

Kontrollera digitalboxen (kabel/satellit/IP/OTT), Blu-ray-/DVD-spelare, soundbar, spelkonsoler osv. med hjälp av IR-blastern. (Beroende på land)

Obs!

- Anslut IR-blasterkabeln till TV:ns IR-blastersport.
- Använd universalinställningar för att styra enheten.
- Fäst IR-blastern med den medföljande 3M-tejpen.
- När du installerar Zero Connect Box på en annan plats än under TV:n rekommenderar vi att du ansluter en IR-blastar för att säkerställa smidig kontroll av externa enheter (t.ex. digitalbox) med din TV:s fjärrkontroll.

Externa enheter

Tillgängliga externa enheter är: Blu-ray-spelare, HD-mottagare, DVD-spelare, videobandspelare, ljudanläggningar, USB-lagringsenheter, datorer, spelenheter och andra externa enheter.

Obs!

- Anslutningen för den externa enheten kan skilja sig från modellen.
- I datorläge kan det uppstå störningar i upplösning, vertikalt mönster, kontrast eller ljusstyrka. Om det inträffar störningar, kan du prova med att ändra datorutgången till en annan upplösning, ändra uppdateringsfrekvensen till en annan inställning eller justera ljusstyrka och kontrast på menyn [Bild] tills bilden blir tydlig.
- I PC-läge kanske inte vissa upplösningsinställningar fungerar som de ska beroende på grafikkortet.
- Om du visar Ultra HD-material på datorn kan det hända att bild och ljud hackar beroende på datorns prestanda. (Beroende på modell)
- Anslut till trådbundna nätverk med en CAT 7-kabel som stöder höghastighetsöverföring av Internet. (Endast när LAN-port finns tillgänglig.)
- TV-ljudet kan sändas till ljudpanelen (extern ljudenhet). (Beroende på land)
 - Om du vill överföra ljudet via kabel (optisk digital, HDMI ARC) kan du ansluta kabeln till den externa terminalen på baksidan av Zero Connect Box.
 - Du kan trådlöst överföra ljud med hjälp av WOWCAST-funktionen till våra ljudpaneler som stöder WOWCAST.

Specifikationer

Strömbehov

AC 100-240 V ~ 50/60 Hz

(Beroende på land)

Sändningsspecifikationer				
	Digital-TV			Analog tv
Tv-system	DVB-T/T2, DVB-C, DVB-S/S2			PAL B/B, PAL B/G, PAL D/K, PAL-I, SECAM B/G, SECAM D/K, NTSC-M
Kanaltäckning	DVB-S/S2	DVB-C	DVB-T/T2	46 ~ 862 MHz
	950 ~ 2 150 MHz	46 ~ 890 MHz	VHF III : 174 ~ 230 MHz UHF IV : 470 ~ 606 MHz UHF V : 606 ~ 862 MHz S Band II : 230 ~ 300 MHz S Band III : 300 ~ 470 MHz	
Maximalt antal lagringsbara program	6 000		3 000	
Impedans för extern antenn	75 Ω			
CI-modul (Bredd x Höjd x Djup)	100,0 mm x 55,0 mm x 5,0 mm			

Omgivningsförhållanden

Drifttemperatur	0 °C till 40 °C	Förvaringstemperatur	-20 °C till 60 °C
Luftfuktighet vid drift	Mindre än 80 %	Luftfuktighet vid förvaring	Mindre än 85 %

Villkor för installation med väggfäste

Lutningsvinkel	0° till 15°
----------------	-------------

* Denna specifikation gäller endast för produkter som har väggfäste med justerbar vinkel.

- För information om strömförsörjning och strömförbrukning, se etiketten på produkten.
 - Den typiska energiförbrukningen mäts i enlighet med IEC 62087 eller varje lands energiföreskrifter.
 - Se etiketten längst ner på produkten för strömkälla, effektklassificering och produktinformation.
 - * På vissa modeller är etiketten inuti den externa enhetens anslutningskontakt.
 - * Beroende på modell eller land kanske den typiska energiförbrukningen inte finns på etiketten.

Information om programvara med öppen källkod

Besök webbplatsen <https://opensource.lge.com> för att hämta källkoden för GPL, LGPL, MPL och andra öppna källkod-licenser som har skyldigheten att avslöja källkoden som ingår för den här produkten och för att få tillgång till alla hänvisade licensvillkor, upphovsrättsmeddelanden och andra relevanta dokument.

LG Electronics tillhandahåller även open source-kod till dig på CD-ROM till en kostnad som täcker utgifterna för att utföra sådan distribution (såsom kostnad för media, transport och hantering) efter e-postbegäran till opensource@lge.com.

Detta erbjudande gäller är för alla personer som erhållit denna information under en tidsperiod om tre år från det datum på vilket du inköpte produkten.

Licenser

HDMI™

HIGH-DEFINITION MULTIMEDIA INTERFACE

QUICK SET®

(Endast för modeller som stöds av Magic Remote)

HG Advance™


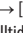
Covered by patents at patentlist.accessadvance.com

Felsökning


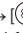
När TV/HDMI-ingången är aktiv trycker du tre gånger på -knappen på fjärrkontrollen för att visa modellnamnet och serienumret på skärmen.

Kan inte manövrera TV:n med fjärrkontrollen.	<ul style="list-style-type: none">• Kontrollera fjärrkontrollens sensor och försök igen.• Kontrollera om det finns något hinder mellan produkten och fjärrkontrollen.• Kontrollera om batterierna fortfarande fungerar och är korrekt isatta (⊕ till ⊕, ⊖ till ⊖).
Ingen bild visas och inget ljud hörs.	<ul style="list-style-type: none">• Kontrollera att produkten är påslagen.• Kontrollera att strömkabeln är ansluten till ett eluttag.• Kontrollera om det finns något problem med eluttaget genom att ansluta andra produkter.
TV:n stängs plötsligt av.	<ul style="list-style-type: none">• Kontrollera inställningarna för strömkontroll. Strömförsörjningen kan ha brutits.• Kontrollera om funktionen för automatisk avstängning efter en viss tid är aktiverad i inställningar.• Den automatiska avstängningsfunktionen kan ha aktiverats. Produkten är utrustad med en automatisk avstängningsfunktion som stänger av strömmen automatiskt om fjärrkontrollen inte använts på 15 minuter och ingen ingångssignal detekteras.
Under anslutning till datorn (HDMI) upptäcks ingen signal.	<ul style="list-style-type: none">• Stäng av/slå på TV:n med fjärrkontrollen.• Återanslut HDMI-kabeln.• Starta om datorn när TV:n är på.
Önormal skärmbild	<ul style="list-style-type: none">• Om produkten är sval kan det hända att du ser lite "flimmar" när den slås på. Detta är normalt och inte ett fel på produkten.• Panelen är en avancerad produkt som innehåller miljontals bildpunkter. Det kan hända att du ser små svarta prickar och/eller färgade prickar (vit, röd, blå eller grön) i storleken 1 ppm på panelen. Detta är inte ett tecken på att något är fel, och det påverkar inte produktens prestanda eller pålitlighet. Det här fenomenet förekommer också i produkter från tredje part och ger inte rätt till byte eller återbetalning.• Panelens ljusstyrka och färg kan se olika ut beroende på vilken vinkel du tittar från (vänster/höger/uppåt/nedåt). Det här fenomenet uppstår på grund av panelens egenskaper. Det har inget med produktens prestanda att göra och det är inte ett tecken på att något är fel.• Undvik att vidröra skärmen eller hålla fingrarna mot den en längre tid. Om du gör det kan det bli tillfälliga förvrängningseffekter på skärmbilden.
Genererat ljud	<ul style="list-style-type: none">• "Knäppande" ljud: Ett knäppande ljud som hörs när du tittar på eller stänger av TV:n orsakas av värmesammandragningar i plasten på grund av temperatur och fuktighet. Detta ljud är normalt för produkter där temperaturförändringar gör att materialet kan dra ihop sig eller expandera.• Brummande från elektrisk krets/surrande från panelen: Ett lågfrekvent ljud genereras från en snabb växlingskrets som tillhandahåller en stor mängd ström för att driva produkten. Detta varierar beroende på produkten. De här genererade ljuden påverkar inte produktens prestanda eller pålitlighet.• Fläktljud: Det här är ett ljud som avges vid avledning av värmen som genereras av Zero Connect Box, och betyder inte att produkten är defekt.
En Zero Connect Box-anslutningsbild visas på skärmen.	<ul style="list-style-type: none">• Ta bort alla föremål mellan TV-skärmen och Zero Connect Box.• Vrid ratten ovanpå Zero Connect Box åt vänster eller höger.• Flytta skjutreglaget ovanpå Zero Connect Box uppåt eller nedåt.
En strömanslutningsbild visas på skärmen.	<ul style="list-style-type: none">• Anslut strömsladden till Zero Connect Box.

Produkten är inte kontinuerligt påslagen eftersom den arbetar i läget Alltid redo eller slås inte på automatiskt via sensorn.

- Rörelsesensorn sitter längst ner i mitten på produkten.
- Rörelsesensorn stöds endast av vissa modeller.
- Om det hamnar ett främmande ämne på rörelsesensorn kan den sluta fungera som avsett.
- Om miljön kring produkten är för ljus eller mörk kan rörelsesensorn sluta fungera som avsett.
- Hinder framför produkten kan påverka rörelsesensorns förmåga att avkänna rörelser.
- Den kan aktiveras när den känner av förändringar i ljusnivån kring produkten eller rörliga objekt (husdjur/robotdammsugare osv.).
- Om du vill sluta använda läget Alltid redo i  →  → [Allmänt] → [Alltid redo] → [Aktivera funktionen] eller om du vill använda endast den Allmänna Alltid redo-lägesfunktionen kan du välja Aktivera Alltid redo-läge, stänga av skärmen och sedan sluta använda rörelsesensorn i [Alltid redo-inställningar]. Skärmpåslagning via rörelsesensorn-funktionen kan ställas in genom att justera sensorns beteende genom inställningen [Alltid redo-inställningar] → [Rörelsesensorns känslighet].

Handsfree röstkontroll fungerar inte korrekt.

- Rikta framsidan av Zero Connect Box mot användaren.
- Vrid ratten ovanpå Zero Connect Box åt vänster eller höger för att justera riktningen på skjutreglaget mot TV-skärmens mottagare.
- Från skärmen  →  → [Allmänt] → [AI-tjänst] → [Inställningar för röstigenkänning] ska du slå på menyn [Använd handsfree röstkontroll]. (Beroende på modell)



- Se till att vrida ur överflödigt vatten eller rengöringsmedel ur trasan.
- Spruta inte vatten eller rengöringsmedel direkt på TV-skärmen.
- Den torra trasan ska bara fuktas med så mycket vatten eller rengöringsmedel som behövs för att rengöra skärmen.

Försiktighetsåtgärder för att skydda OLED-TV-skärmen

Till skillnad från vanliga LED-/LCD-skärmar producerar OLED-TV-apparater bilder som avger ljus för varje pixel, vilket ger en perfekt svart färg och ger tydliga bilder utan suddighet.

På grund av karaktären hos de organiska materialerna som används för att uppnå högupplöst bildkvalitet drabbas OLED-skärmar i allmänhet av kvarstående bild på skärmen, vilket kan vara ett bestående fenomen. Detta fenomen observeras i alla OLED-paneler, och även om rekommenderade bildlägen kan minimera kvarstående bild, kan nuvarande teknik inte helt förhindra att detta inträffar.



Visning av samma bild under lång tid eller upprepad visning av samma bild kan orsaka kvarstående bild på skärmen, vilket är ett vanligt fenomen för OLED-panelprodukter på grund av produktens art. Denna produkt har en inbyggd skärmskyddsfunktion. Undvik att visa bilder som sannolikt kommer att orsaka kvarstående bild och följ rekommendationerna.

Bilder som sannolikt kan orsaka kvarstående bild


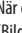

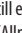
- Bilder med svarta områden längst upp/ner och/eller vänster och höger sida av skärmen.
- Bilder vars bildformat är 4:3 eller 21:9.
- Bilder som är fasta under lång tid, till exempel kanalnummer, stationslogotyp, spelkonsolikon, digitalboxmeny osv.
- Andra fasta skärmbilder eller upprepad visade bilder.



Kör [Pixelrensning] för att skydda OLED-TV-skärmen

OLED TV:n är utrustad med en pixelrensningssfunktion så att skärmen kan kontrollera sig själv och förhindra bildinbränning med kvardröjande bild på skärmen. Den här funktionen räknar automatiskt ut den optimala körtiden utifrån den ackumulerade visningstiden, och den utförs automatiskt när TV-apparaten är avstängd. Medan den här funktionen körs kan horisontella streck visas längst upp och längst ner på skärmen. Pixelrensningssfunktionen fungerar när produkten är ansluten till nätström via nätsladden.

- För att köra denna funktion manuellt, tryck på  på fjärrkontrollen, gå till  → [Allmänt] → [OLED-skötsel] → [OLED-panelskötsel] och tryck på [Pixelrensning].

Rekommendationer för att minimera kvarstående bild

När du tittar på TV länge, tryck på  på fjärrkontrollen, gå till  → [Bild] → [Välj läge] och ställ in läget till [Automatisk energibesparing], gå till [Avancerade inställningar] → [Ljusstyrka] och ställ in [OLED-pixelljusstyrka] till en lägre nivå. Tryck också på  på fjärrkontrollen, gå till  → [Allmänt] → [OLED-skötsel] → [OLED-panelskötsel] och ställ in [Justera logotypens ljusstyrka] till [Hög].












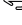




När du visar bilder med svarta streck längst upp/ned och/eller till vänster/höger på skärmen, tryck på  på fjärrkontrollen, gå till  och gå till [Bild] → [Bildformat] → [Användarval] → [Vertikal zoom] eller [4-vägs zoom] för att ta bort de svarta ränderna.

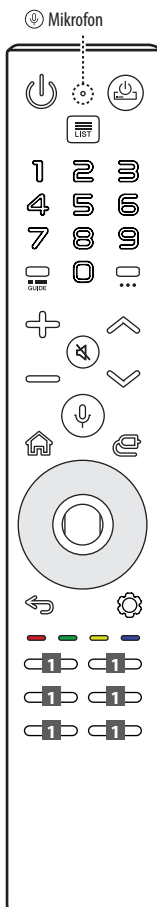
Stäng av menyerna för inställningar av enheter så som digitalboxar så att de inte visas på skärmen för länge.












📌 Obs!

- När skärmen visar en statisk bild under en lång tid, kommer skärmens ljusstyrka reduceras automatiskt och sedan återställas när skärmehållet ändras. Detta är en normal funktion för att minimera kvarstående bild.

Användning av Magic-fjärrkontrollen

-  **Strömknapp** Slår på eller stänger av TV:n.
-  Ger åtkomst till den sparade programlistan.
- Sifferknappar** Anger siffror.
- S**** Ger åtkomst till [Snabbhjälp].
- O**** Ger åtkomst till [Redigera Snabbåtkomst].
 - [Redigera Snabbåtkomst] är en funktion som låter dig gå till en specificerad app eller Live TV direkt genom att du trycker och håller nere sifferknapparna.
-  **GUIDE** Ger åtkomst till [Guide].
-  **GUIDE**** Ger åtkomst till den sparade programlistan.
-  **Volymknappar** Justerar volymen.
-  **Ljud Av** Stänger av allt ljud.
-  **Ljud Av** Används för att öppna meny [Hjälpmedel].
-  **Röstigenkänning** Du behöver en nätverksanslutning för att kunna använda röstigenkänningsfunktionen.
Kolla efter rekommenderat innehåll. (Vissa rekommenderade tjänster kanske inte finns tillgängliga i vissa länder.)
-  **Röstigenkänning** Tala medan du trycker på och håller inne knappen för att använda röstigenkänningsfunktionen.
-  **Hem** Öppnar Hem-menyn.
-  **Hem** Startar de senast använda apparna.
-  **Tillbaka** Går tillbaka till föregående nivå.
-  **Tillbaka** Skärmen som visas på TV:n stängs och hemmenyn visas.
-  Med de här knapparna kommer du åt specialfunktioner i vissa menyer.
-  **Röd knapp** Kör inspelningsfunktionen.
-  **Olika tjänster-knappen** Ansluter till olika tjänster som exempelvis streaming och röstsökning.



-  **STB Ström** Du kan stänga av eller sätta på digitalboxen om du lägger till digitalbox till TV:ns universalfjärrkontroll.
- ...**
- Mer aktiviteter** Visar fler funktioner för fjärrkontrollen.
- Mer aktiviteter** Funktionen för ljudbeskrivningar aktiveras.
-  **Programknappar** Bläddrar igenom de sparade programmen.
-  **Ingång** Tryck här för att ändra ingångskällan.
-  **Ingång** Ger åtkomst till [Hemmanavet].
-  **upp/ned/vänster/höger** Tryck på upp-, ned-, vänster- eller högerknappen för att bläddra i meny. Om du trycker på upp, ned, vänster eller höger-knappen när pekaren används så försvinner pekaren från skärmen och Magic-fjärrkontrollen används som en vanlig fjärrkontroll. Om du vill visa pekaren på skärmen igen skakar du på Magic-fjärrkontrollen i sidled.
-  **Mittknappen (OK)** Tryck på mittknappen på  för att välja en meny. Du kan byta program genom att använda .
- Flytta inte hjulet på fjärrkontrollen åt höger eller vänster. Detta kan orsaka fel på produkten.
-  **Mittknappen (OK)** Öppnar [Magic Explorer]. Du kan använda funktionen [Magic Explorer] när pekarfärgen ändras till lila. Om du tittar på ett program, håller du pekaren intryckt ovanpå videon. När du använder [TV-guide], [Inställningar], [Sport-larm], eller [Konstgalleri], tryck och håll nedtryckt på texten.
-  **Snabbinställningar** Används för att öppna snabbinställningarna.
-  **Snabbinställningar** Visar meny Alla inställningar.

Beskrivningarna i den här användarhandboken utgår från knapparna på fjärrkontrollen. Läs användarhandboken noggrant och använd TV:n på rätt sätt.

(Vissa knappar och tjänster kanske inte medföljer beroende på modeller eller regioner.)

Så här registrerar du Magic-fjärrkontrollen

Innan du kan använda Magic-remote måste du först para ihop den med din TV.

- 1 Sätt i batterierna i Magic-fjärrkontrollen och sätt på TV:n.
 - 2 Rikta Magic-fjärrkontrollen mot TV:n och tryck på **Mittknappen (OK)** på fjärrkontrollen.
- * Om TV:n inte registrerar er Magic Remote, stänger ni av och sätter på TV:n igen och försöker på nytt.

Så här avregistrerar du Magic-fjärrkontrollen

Tryck in knapparna **Tillbaka** och **Hem** samtidigt i 5 sekunder för att ta bort parkopplingen mellan Magic Remote och din TV.

* Tryck och håll inne knapparna **Hem** och **Snabbinställningar** i mer än 5 sekunder för att koppla ifrån och registrera om Magic Remote på en och samma gång.



- Åtkomstpunkten (ÅP) bör installeras minst 0,2 meter från TV:n. Om AP:n är installerad närmare än 0,2 m kan Magic-fjärrkontrollen stöta på funktionsstörningar på grund av frekvensstörningar.

Använda Alltid redo

(Beroende på modell)

Du kan använda tv:n och ansluta till Bluetooth med direkt röstigenkänning när strömmen är avstängd.

- * **Support** → **Support** → [Allmänt] → [Alltid redo], ställ in [Aktivera funktionen] till på.
- * Om du trycker på knappen **Skärm** medan du tittar på tv så växlar skärmen till [Alltid redo] påslaget, och om du trycker på knappen **Skärm** en gång till växlar skärmen till [Alltid redo] avstängt.
- * Tryck på knappen **Hem** eller knappen **Tillbaka** för att titta på tv när skärmen har [Alltid redo] påslaget.
- * Tryck på knappen **Mittknappen (OK)** för att visa bakgrundsbilden när skärmen har [Alltid redo] avstängt, och tryck på knappen **Skärm** för att titta på tv.

Obs!

- Att använda Alltid redo kan öka energiförbrukningen.
- Om du ställer in påslagning av skärmen via rörelsesensorn på modeller som har rörelsesensor, så slås tv:n på när den känner av rörelse.
- För mer information om funktionen, se **Support** → **Support** → [Support] → [Bruksanvisning] → [Bekräfta] → [Lär dig mer om Alltid redo].

Anslutning av smarta enheter med NFC-märkning

NFC (Near Field Communication), eller närfältskommunikation (13,56 MHz), är en teknik för att enkelt kunna skicka och ta emot information utan separata inställningar. Genom att hålla en smart enhet nära fjärrkontrollen när dess NFC är aktiverat kan du installera LG ThinQ-appen och ansluta enheten till TV:n.

- 1 Slå på NFC i den smarta enhetens inställningar. För att använda NFC med Android-enheter ställer du in NFC-alternativet att aktivera "läs/skriv-taggar" i den smarta enhetens inställningar. NFC-inställningarna kan variera från enhet till enhet.
- 2 Håll den smarta enheten nära **NFC** på fjärrkontrollen. Det avstånd som krävs för NFC-tagging är cirka 1 cm.
- 3 Följ instruktionerna för att installera LG ThinQ-appen på din smarta enhet.
- 4 Genom att tagga om den smarta enheten till fjärrkontrollen kan du enkelt komma åt olika funktioner på den anslutna TV-apparaten via LG ThinQ-appen.

Obs!

- Den här funktionen är endast tillgänglig för smarta enheter med NFC aktiverat.
- Den här funktionen är endast tillgänglig om fjärrkontrollen har en NFC-logotyp.

Specifikationer

Specifikationer (PM23GN)		
	Frekvensområde	Uteffekt (Max.)
Bluetooth	2 400 ~ 2 483,5 MHz	8 dBm
NFC	13,553 ~ 13,567 MHz	-9,95 dBuA/m @ 10 m