

# Støvsuger

---

## Brukerhåndbok

VS20C95\*\*\*\* Series

---

- Les disse instruksjonene nøye før du tar i bruk enheten.
- Bare for innendørs bruk



**SAMSUNG**

# Innhold

---

<b>Sikkerhetsinformasjon</b>	<b>3</b>	<b>Drift</b>	<b>13</b>
Viktige sikkerhetssymboler	3	Montering av ladestativet	13
Generelt	4	Bruk av ladestativet	14
Støvsuger	4	Lade batteriet	15
Vedlikehold	6	Sette inn batteriet	16
Ladestativ	8	Løse ut batteriet	16
Batteri	10	Lading av ekstrabatteri	16
<b>Klargjøring</b>	<b>11</b>	Bruke knappene og skjermen	17
Tilbehør	11	Bruke tilbehøret	18
Deleoversikt	12	<b>Vedlikehold</b>	<b>20</b>
		Rengjøring av støvsugeren	20
		<b>Vedlegg</b>	<b>26</b>
		Merknader og forholdsregler	26
		Feilsøking	31
		Produktspesifikasjon	33

# Sikkerhetsinformasjon

---

- Les denne håndboken grundig før du tar i bruk apparatet, og ta vare på den for fremtidig referanse.
- Siden de følgende bruksanvisningene dekker forskjellige modeller, kan egenskapene til din støvsuger avvike noe fra de som beskrives i denne håndboken.

## Viktige sikkerhetssymboler

---

### **ADVARSEL**

Viser at det er fare for dødsfall eller alvorlige personskader.

### **FORSIKTIG**

Indikerer at det er risiko for personskade eller materialskade.

### **MERK**

Indikerer at påfølgende tekst inneholder viktig tilleggsinformasjon.

# Sikkerhetsinformasjon

---

## Generelt

---

For informasjon om Samsungs miljøengasjement og produktspesifikke lovpålagte forpliktelser, f.eks. REACH, WEEE, batterier, kan du gå til: [samsung.com/uk/aboutsamsung/samsungelectronics/corporatecitizenship/data\\_corner.html](https://samsung.com/uk/aboutsamsung/samsungelectronics/corporatecitizenship/data_corner.html)

Hvis disse kravene ikke følges, kan det føre til skader på støvsugerens interne komponenter og gjøre garantien ugyldig.

- Les alle instruksjoner nøye. Før du plugges inn stasjonen, må du kontrollere at spenningen i din strømforsyning er den samme som angitt på typeskiltet nederst på stasjonen.
- Dette apparatet kan brukes av barn fra 8 års alder og av personer med fysiske, sensoriske eller psykiske funksjonshemminger eller manglende erfaring og kunnskaper, så lenge de har fått instruksjoner i hvordan apparatet kan brukes på en sikker måte og forstår hvilke risikoer som er forbundet med bruk av apparatet. Barn må ikke leke med apparatet. Barn må ikke rengjøre eller utføre vedlikehold på støvsugeren uten tilsyn fra voksne.
- Ikke la støvsugeren være på uten tilsyn under noen omstendigheter.
- Dette produktet er kun ment for husholdningsbruk. (Ikke bruk dette produktet til noe som helst annet enn det tiltenkte formålet.)
- Ikke la barn sitte på eller leke med produktet.
  - Det kan føre til personskader eller produktskader.

## Støvsuger

---

- Når du monterer støvsugeren, må du være forsiktig slik at du ikke klemmer fingrene eller hendene mellom bretten til håndtaket.
- Ikke bruk støvsugeren på et vått teppe eller gulv.

- 
- Ikke bruk produktet på følgende steder:
    - På et sted hvor et stearinlys eller en bordlampe er plassert på gulvet.
    - På et sted der varmeapparater er på eller det finnes levende gløri i en peis uten oppsyn eller et askebeger osv.
    - På et sted der det finnes brennbare materialer slik som oljemaling, tynner, møllmidler, bensin, alkohol, askebegre med tente sigaretter osv.
    - I et lukket rom med eksplosive eller giftige gasser.
  - Ikke plugg opp følgende ting. Unormal drift eller produktskade kan oppstå.
    - En fyrstikk eller varm aske eller sigaretter
    - Harde eller skarpe objekter
    - Giftige materialer (klorblekemiddel, ammoniakk, avløpsrens osv.)
    - Væske som vann, drikke eller «ulykker» fra kjæledyr
    - Krittpulver
  - Hvis det oppstår gasslekkasjer eller lettantennelig spray når du bruker en støvfjerner, må du ikke berøre stikkkontakten og åpne vinduene for å ventilere.
    - Det kan føre til eksplosjon eller brann.
  - Hvis produktet avgir en merkelig lyd, lukt eller røyk, skal du slå av produktet umiddelbart og deretter kontakte et Samsung servicesenter.
    - Dette kan føre til elektrisk støt eller brann.
  - Når du bruker støvsugeren, skal du være forsiktig slik at du ikke skader deg selv på de bevegelige eller roterende delene.
    - Hold kroppsdeler (hår, hender osv.) borte fra spinnebørsten eller spinnedisken.
  - Når du rengjør veggen eller taket skal du bruke begge hender.
    - Hvis du rengjør med én hånd, kan du skade håndleddet eller miste støvsugeren og forårsake personskade eller skade støvsugeren.

# Sikkerhetsinformasjon

---

- Ikke bruk støvsugeren på objekter som enkelt kan ripes (skjermer, apparater i rustfritt stål osv.).
- Noen ganger kan hjulet på en børste lage riper i gulvet. Sjekk børstehjulene før du bruker støvsugeren.
  - Hvis det er fremmedlegemer på hjulet på børsten som ikke kan fjernes enkelt, kontakt et Samsung-servicesenter.
- Når spinnebørsten i en børste er aktiv, skal du ikke berøre børsten.
  - Ellers kan hånden sitte fast og forårsake en skade.
- Ikke bruk støvsugeren i direkte sollys eller høy varme.
- Hvis det påføres overdreven kraft på et tilbehør med motor eller fremmedlegemer i spinnbørsten (eller spinnedisken), kan tilbehøret stoppe for å beskytte motoren eller produktet. Slå av støvsugeren, fjern fremmedlegemer, og slå den deretter på igjen.
- Det kan oppstå statisk elektrisitet avhengig av fuktighet, temperatur eller gulvmateriale, etc. i hjemmet ditt. Hvis dette skjer gjentatte ganger, tar du kontakt med et Samsung-servicesenter.
- Ikke bruk kjæledyrverktøy+ i et lite område lenge om gangen, og ikke la kjæledyrverktøy+ spinne på ett sted.
  - Skader kan oppstå ved bruk på følsomme materialer
- Ikke bruk kombinasjonsverktøyet på harde materialer som lær eller tre mens bustene ikke er forlenget.

## Vedlikehold

---

- Under bruk eller etter bruk av støvsugeren må du legge den ned eller plassere den på ladestativet for oppbevaring.
  - Produktet kan falle og føre til en personskaide og alvorlig produktskaide. I tillegg kan du ikke bli kompensert for skaden.
- Ikke lagre støvsuger i en bil.

- Før du fjerner fremmedobjekter fra innsiden av produktet, skal du først slå av produktet.
  - Hvis produktet er på mens du fjerner fremmedlegemene, kan du skade deg selv eller produktet.
- Når du tørker av utsiden av produktet, slår du først av produktet og tørker det deretter med et tørt håndkle. Ikke sprut vann direkte på produktet. Det må heller ikke tørkes av med flyktige materialer som benzen, tynner eller alkohol.
  - Hvis det kommer vann inn i produktet og det oppstod en feil, slår du av produktet og tar kontakt med et Samsung servicesenter.
- Ved rengjøring av vaskbare deler, skal det ikke benyttes alkalisk rengjøringsmiddel, syre, industrielt rengjøringsmiddel, luftrensemiddel, eddiksyre osv.
  - Produktskade som ødelagt plast, deformering, misfarging, forringelse av merker osv. kan forekomme.

Vaskbare deler		Støvbeholder, Vaskbart mikrofilter, Fint støvfilter, Metallgrillfilter, tørr klut
Akseptabelt rengjøringsmiddel	Nøytralt	Oppvaskmiddel
Forbudt rengjøringsmiddel	Alakalisk	Klor, muggfjerner osv.
	Syre	Parafinolje, en emulgator osv.
	Industrirenngjøringsmidler	NV-I, PB-I, Opti, alkohol, aceton, benzen, tynner osv.
	Luftrensemiddel	Luftrensemiddel i sprayform (kaffearoma, urter osv.)
	Oljer osv.	Animalsk eller vegetabilsk olje Mateddik, eddiksyre, iseddik osv.

- Oppbevaring av produktet i sollys i lange timer kan føre til at deler av produktet deformeres eller misfarges. Oppbevar derfor produktet i skyggen.

# Sikkerhetsinformasjon

---

- Etter at du har rengjort støvbeholderen, metallgrillfilteret eller vaskbart mikrofilter med vann, tørker du dem i skyggen.
  - Når de utsettes for varme, kan delene bli deformert.

## Ladestativ

---

- Ikke trekk eller bær maskinen etter strømledningen. Bruk ikke ledningen som håndtak, påse at ledningen ikke kommer i klem i en dør og unngå å trekke ledningen rundt skarpe kanter eller hjørner. Hold ledningen borte fra varme overflater.
- Ikke trekk ut støpselet ved å dra i ledningen. Trekk i selve støpselet, ikke ledningen.
- Ikke dra i strømledningen når du skal trekke ut støpselet, og ikke rør støpselet med våte hender.
  - Dette kan føre til elektrisk støt eller brann.
- Ikke bruk skjøteledninger eller vegguttak med utilstrekkelig strømkapasitet.
- Hvis det finnes støv, vann osv. på en pinne eller et kontaktpunkt på strømkontakten, tørker du dem av forsiktig.
  - Uvanlig operasjon eller elektrisk støt kan forekomme.
- Ikke bruk skadde strømledninger eller støpsler eller løse strømuttak.
  - Dette kan føre til elektrisk støt eller brann.
- Koble ladestativet fra vegguttaket før du utfører vedlikehold.
- Ikke utsett ladestativet for høye temperaturer, og ikke la fukt eller fuktighet av noe slag komme i kontakt med ladestativet.
- Ikke koble ladestativet til en strømkilde med feil spenning. Ikke koble ladestativet til en strømfordeler eller strømskinne.
  - Dette kan føre til elektrisk støt eller brann.



- 
- Hvis strømledningen er skadet, skal du få et Samsung-autorisert servicesenter til å erstatte strømledningen med en ny.
    - Dette kan føre til elektrisk støt eller brann.
  - Påse at ladeterminalene til støvsugeren og ladestativet ikke kommer i kontakt med en strømleder som armbånd, klokke, metallskinne, spiker osv.
    - Produktfeil eller elektrisk støt kan forekomme.
  - Siden ladestativet kun er utformet for bruk med Samsung Jet trådløs støvsuger, skal du ikke bruke ladestativet til andre elektroniske apparater og andre formål.
    - Alvorlig skade på ladestativet eller brann kan oppstå.
  - Ikke tillat at barn henger på eller skyver ladestativet.
    - Personskade, produkt- og gulvskader kan forekomme.
  - Ikke lad produktet nær et vindu, varmeapparat, toalett, bad osv.
  - Ikke prøv å åpne ladestativet. Reparasjoner skal bare utføres av et kvalifisert Samsung-servicesenter.
  - Personskade eller produktfeil fra feil installasjon av ladestativet blir kanskje ikke kompensert.
  - Ikke bøy strømledningen med for mye kraft eller plasser tunge gjenstander på strømledningen.
    - Dette kan føre til elektrisk støt eller brann.
  - Før du kobler fra eller kobler til ladestativet, må du slå av støvsugeren og sørge for at pinnene på støpselet ikke kommer i kontakt med fingrene dine.
    - Brann eller elektrisk støt kan forekomme.

# Sikkerhetsinformasjon

---

## Batteri

---

- Ikke ødelegg eller tenn på batteriene; de vil eksplodere ved høye temperaturer.
- Ikke slipp eller slå på batteriet, og ikke utsett det for et plutselig støt.
- Ikke demonter batteriet og påse at du ikke forårsaker en kortslutning mellom pluss- (+) og minusterminalene (-).
- Siden batteriet kun er produsert for dette produktet, må du ikke bruke batteriet til andre elektroniske apparater eller andre formål.
- Når du kjøper et nytt batteri, skal du kontrollere modellnavnet (VCA-SBTA95) og originallogoen **SAMSUNG**.
  - Kontakt din nærmeste Samsung Electronics-forhandler eller Samsung servicesenter for å kjøpe alt forbruksutstyr.
- Lekkasje fra battericeller kan oppstå under ekstrem bruk eller ekstreme temperaturer. Hvis væsken kommer på huden, må det berørte området umiddelbart vaskes bort med vann. Hvis væsken kommer inn i øynene, må de umiddelbart skylles med rent vann i minst 10 minutter. Søk legehjelp.
- Når du fester batteriet til støvsugeren, setter du det inn til du hører et klikk. Dette påser at batteriet er godt festet.
  - Ellers kan batteriet falle ut og kan forårsake produktskade eller personskade.
- Hvis du ikke skal bruke støvsugeren over lengre tid, eller du skal reise bort i lengre tid, må du koble fra ladestativet og deretter ta ut batteriet av støvsugeren. Når batteriet ikke lades og ikke brukes, vil det bli utladet sakte.
- For å beskytte motoren og batteriet, kan det hende at produktet ikke fungerer når temperaturen er lavere enn 5 °C eller høyere enn 45 °C.
- Avhend batteriet som ikke fungerer i samsvar med lokale retningslinjer.

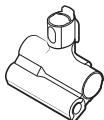
# Klargjøring

## Tilbehør

Tilbehøret med merket "\*" kan variere avhengig av modellene.



Teleskoprør



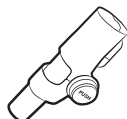
Kjæledyrverktøy+



Kombinasjonsverktøy



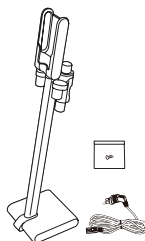
Sprekkverktøy



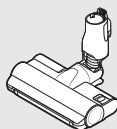
Fleksibelt verktøy



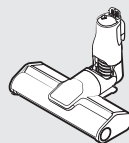
Brukerhåndbok



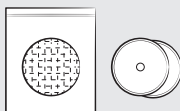
Ladestativ



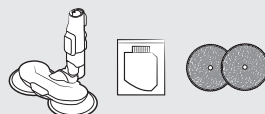
\* Dobbel jet-børste



\* Tynn LED-børste



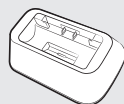
\* Våt engangspute / Festbar pute



\* Spinnekost med spray / Vanntank / Våte gjenbruksputer



\* Batteri



\* Batteriholder



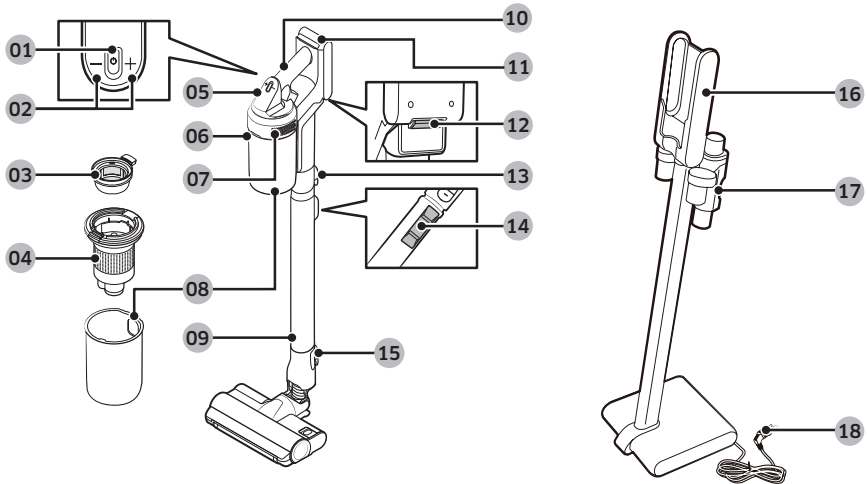
\* Batterilader

\* Valgfritt

- VS20C95\*\*\*\*-modell: Ekstra batteri og lader kan kjøpes separat.
- Spinnekost med spray inkluderer våte gjenbruksputer og våte engangsputer.

# Klargjøring

## Deleoversikt

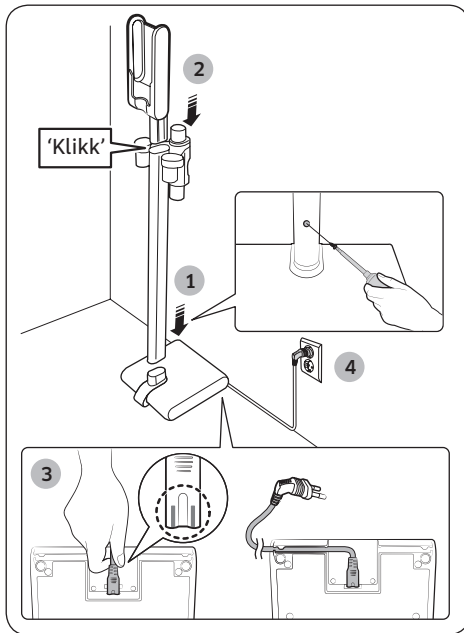


- 01 Av/På (⏻)-knapp
- 02 Sugekraftkontroll-knapper
- 03 Vaskbart mikrofilter
- 04 Metallgrillfilter
- 05 Skjerm
- 06 Utløserknapp for støvbeholder
- 07 Fint støvfilter
- 08 Støvbeholder
- 09 Justerbart rør
- 10 Håndtak
- 11 Batterinivåindikator
- 12 Batteriutløserknapp
- 13 Utløserknapp for rør
- 14 Justeringsknapp for rørlengde
- 15 Børsteutløserknapp
- 16 Ladedel til støvsuger
- 17 Tilbehørsholder
- 18 Strømledning

### MERK

Bølgemønsteret på utsiden av produktet er naturlig og skyldes bruken av plastmaterialer og strukturen i disse. I tillegg gir den skinnende perlen som brukes i materialet et utmerket glansbelegg, ikke noe ekstra belegg nødvendig.

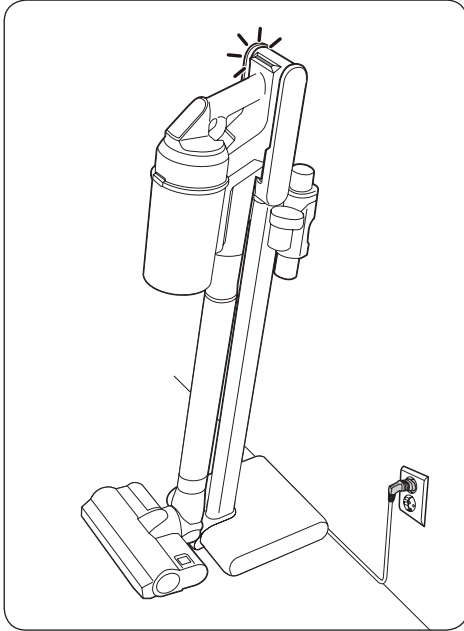
## Montering av ladestativet



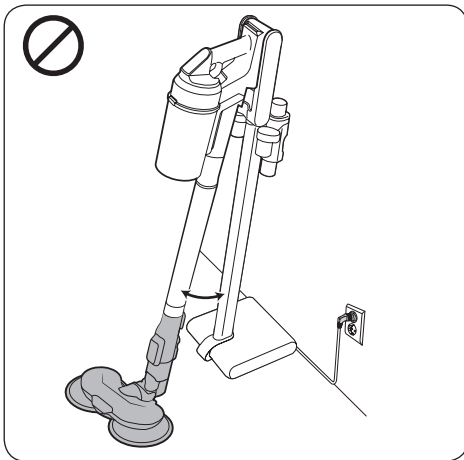
1. Plasser stativrøret på bunnstøtten og skru delene sammen med den medfølgende lille skruen.
  - Pass på at delene er riktig plassert, og skyv den bestemt inn, slik at skruhullet er på riktig sted.
2. Sett inn ladedelen til støvsugeren øverst på stativrøret.
  - Ikke demonter den etter at den er festet.
3. Koble strømledningen til bakre del av ladestativet.
  - Hold i tilkoblingsdelen av ledningen, og skyv den bestemt inn i tilkoblingspinnene helt til de grå linjene på tuppen av ledningen ikke lenger er synlige.
  - For at det skal bli lettere å plassere stativet rett mot en vegg, sett ledningen inn i et av sporene nederst på bunnstøtten.
4. Plugg i ladestativet.

## Bruk av ladestativet

### Lading



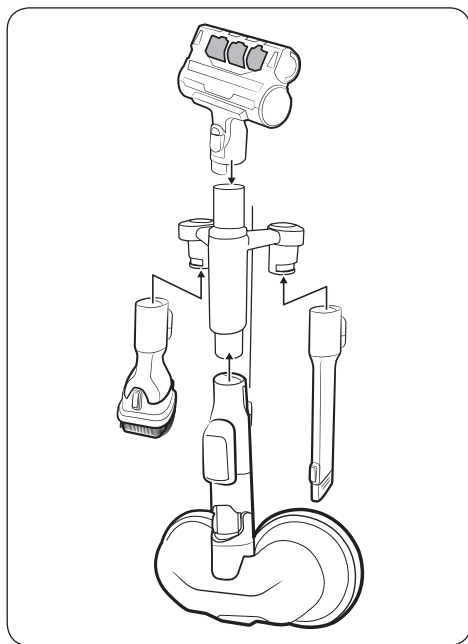
- Kontroller at baksiden av batteriet er riktig plassert på vakuumladedelen.
- Kontroller om batterinivåindikatoren vises under lading.
- Batterinivåindikatoren blinker under lading. Når ladingen er ferdig, stopper blinkingen, og lyset dempes.



### MERK

Du kan ikke montere eller lade støvsugeren riktig på ladestativet hvis Spinnekosten med spray er festet på støvsugeren.

## Lagring av tilbehøret



- Når tilbehøret demonteres før lagring, kan det falle støv fra støvsugerens sugedel.
- Etter rengjøring må du forkorte rørlengden og bruke den i MAKS-modus i 10 sekunder.

### Lagring av spinnekost med spray

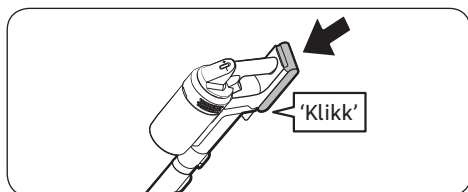
Når børsteholderen er tilkoblet ladestativet, kan spinnekosten med spray også lagres på ladestativet.

- Ikke koble det motoriserte miniverktøyet til børsteholderen, for det kan skade den.
- Rengjør og tørk de våte børsteputene før de legges bort. Hvis putene oppbevares i nærheten av en vegg og ikke er helt rene og tørre, kan de berøre vegg og skitne den til.
- Når børsteholderen kobles fra, må du trykke inn de to utløserknappene på holderen.

## Lade batteriet

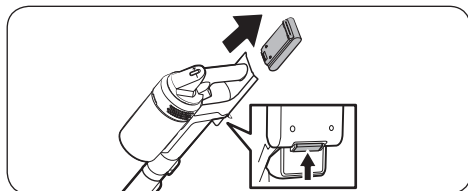
- Når batterinivåindikatoren lyser rødt eller meldingen "**Lavt batteri**" vises på displayet, lader du batteriet.
- Du kan ikke bruke støvsugeren under lading.
- Kontroller at baksiden av batteriet er riktig plassert på vakuumladedelen.
- Kontroller at batterinivåindikatoren vises under lading.
- Når ladingen begynner tennes batterinivåindikatoren (rød, oransje eller gult avhengig av ladeprosess), den stiger gradvis og endres til grønt når ladingen er fullført.

## Sette inn batteriet



Skyv batteriet til enden til du hører at det klikker.

## Løse ut batteriet

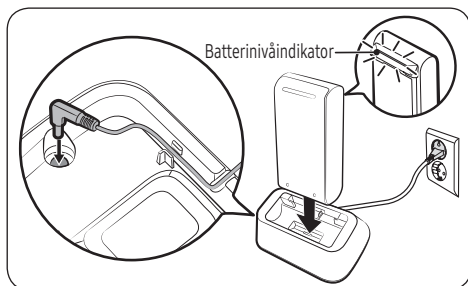


Trykk på batteriutløserknappen på baksiden av håndtaket for å løse ut batteriet.

### ⚠ FORSIKTIG

- Før du løser ut batteriet, må støvsugeren slås av.
  - Støvsugeren kan få funksjonsfeil hvis du løser ut batteriet med tvang fra støvsugeren.
- Pass på at du ikke mister batteriet. Hvis du gjør det, kan du skade deg selv eller skade batteriet.

## Lading av ekstrabatteri

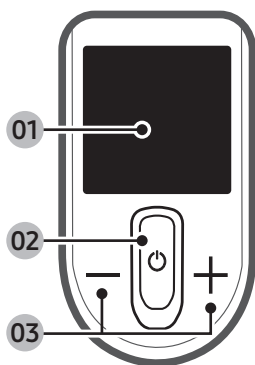


Lade det ekstra batteriet på batteristativet.

- Skyv batteriet godt inn i batteriholderen.
- Batterinivåindikatoren slår seg på og endrer farge til rød, oransje og gul etter hvert som batteriet lades opp. Batterinivåindikatoren blir grønn når batteriet er fulladet.



## Bruke knappene og skjermen



### 01 Skjerm

- Viser gjeldende modus (**MIN**, **MID**, **MAX**, **JET** eller **WET**) eller varselmeldingen.

### 02 Av/På (⏻)

- Trykk på denne knappen for å slå på eller av støvsugeren.
- Når du den slår på, starter støvsugeren i "**MID**"-modus.
- Hvis du monterer Spinnekost med spray, starter støvsugeren i "**WET**"-modus.

### 03 Sugekraftkontroll (+ / -)

- Du kan endre sugeeffekt-modus (**MIN**, **MID**, **MAX** eller **JET**).
- I "**WET**"-modus trykker du på **+**-knappen for å sprøyte vann én gang, eller trykk og hold inne **+**-knappen for å sprøyte vann i opptil 2 sekunder.
- Trykk og hold inne **+**- knappen i 3 sekunder for å gå inn i eller ut av språkinnstillingen. Trykk på **+** eller **-**-knappen for å velge et språk.
- Mens støvsugeren er i ladestativet, må du trykke og holde inne **+**-knappen i 5 sekunder for å aktivere eller deaktivere energisparing-modus.

### 📌 MERK

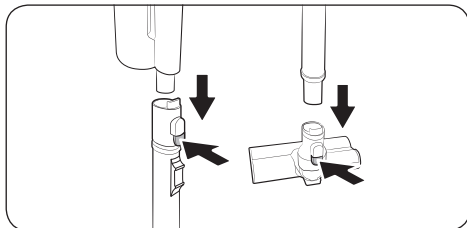
- Når støvsugeren er i "**WET**"-modus er det bare **+**-knappen som fungerer.
- Du kan ikke angi språkinnstillingene når støvsugeren er i "**WET**"-modus.
- Energisparing-modus deaktiveres automatisk hvis du bruker støvsugeren.
- Børsten kan klamre seg til gulvet eller ikke dreie ordentlig avhengig av gulvmaterialet (et teppe, en matte, sengetøy, etc.). Hvis et slikt problem oppstår, må du endre sugeeffekt-modus til **MIN** eller **MID**.

## Varselsmeldinger

Melding	Forklaring
"Lavt batteri"	Vises når batterinivået er lavt.
"Objekt fast i børste/tilbehør"	Feilen vises når noe sitter fast i børsten eller verktøyet.
"Filter ikke installert"	Feilen vises når mikrofilter mangler.
"Tett"	Feilen vises når støvsugeren er tett.
"Sjekk børste tilbehør, filter"	Varsler brukeren om å sjekke børsten, verktøyet eller filteret for å fiks tilstoppingen.
"Rengjør mikro filter"	Varsler og anbefaler brukeren å sjekke og vaske mikrofilteret regelmessig. (Se kapitlet " <b>Rengjøring av støvsugeren</b> ".)
"Strømsparer modus på"	Vises når strømsparer-modus er på.
"Strømsparer modus av"	Vises når strømsparer-modus er av.

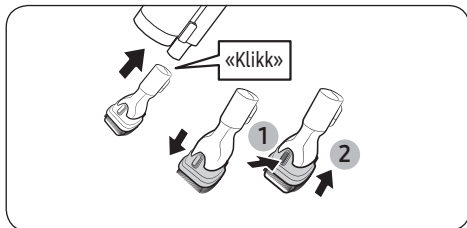
## Bruke tilbehøret

### Ta av tilbehøret



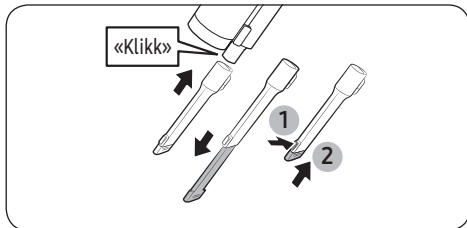
- For å løsne tilbehøret trykker du på utløserknappen på baksiden av hvert tilbehør.
- Før du tar av tilbehøret, må du bruke støvsugeren i "MAX"-modus i 10 sekunder for å forhindre at fremmedlegemer forblir inne i tilbehøret.

### Kombinasjonsverktøy



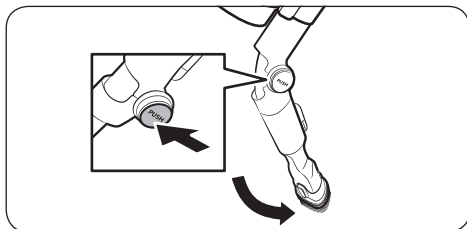
Brukes til å fjerne støv fra gardiner, møbler, sofaer, etc.

### Sprekkeverktøy



Brukes til å fjerne støv i spor av vindusrammer, smale hull, hjørner, etc.

### Fleksibelt verktøy

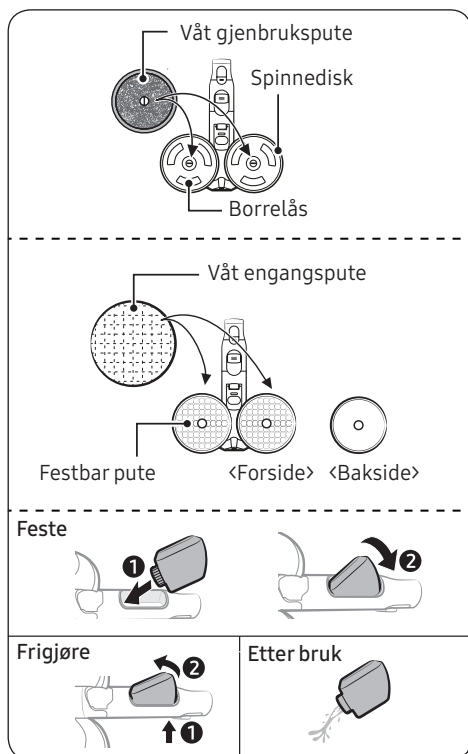


Brukes til å rengjøre vanskelig tilgjengelige steder som øvre eller bakre deler av møbler eller tak.

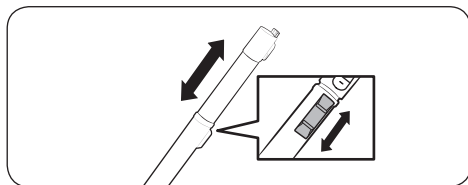
 **MERK**

Du kan koble til Kombinasjonsverktøyet eller Sprekkeverktøyet for bruk med det Fleksible verktøyet.

## Spinnekost med spray



## Justere rørlengden



Brukes til å rengjøre et tre- og linoleumgulv med en våt pute.

- Spinnekost med spray har ingen støvsugingsfunksjon.

### Bruke den våte gjenbruksputen

- Når du fester den våte puten, må du kontrollere at puten er midt på spinnedisken.

### Bruke den våte engangsputen

- Fest den våte engangsputen til forsiden (borrelåssiden) på den festede puten på spinnedisken.
  - Hvis du bruker den våte engangsputen uten den festede puten, kan rengjøringsytelsen forringes.
- Kast den våte engangsputen etter bruk.

### Løsne eller feste vanntanken

- Trykk på den nedre delen av vanntanken for å løsne.
- Når du fester vanntanken, setter du inn frontenden først.

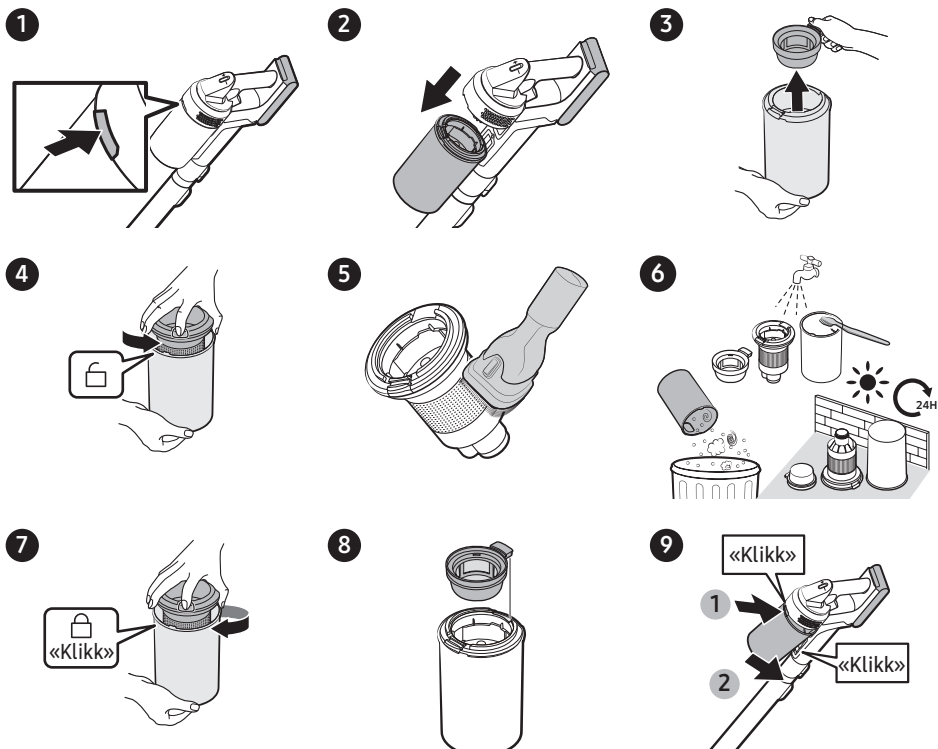
### 📖 MERK

- Ikke bruk grunnvann eller forurenset vann.
- Når du bruker Spinnekost med spray for første gang, kan luften i den interne pumpen og røret føre til forsinkelse i sprayvannet. Trykk gjentatte ganger på +-knappen.

# Vedlikehold

## Rengjøring av støvsugeren

### Støvbeholder/Vaskbart mikrofilter

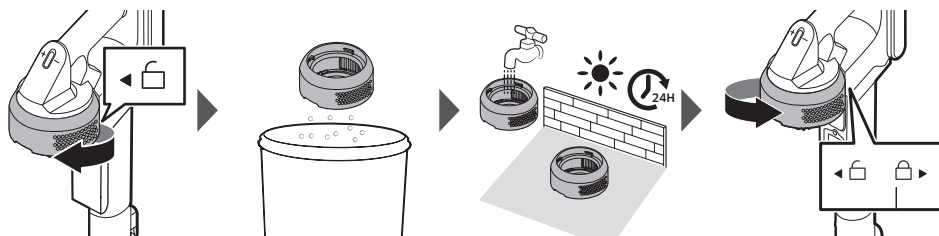


#### ⚠ FORSIKTIG

- Etter rengjøring av støvbeholderen og det vaskbare mikrofilteret med vann, bør du tørke dem helt i skyggen i mer enn 24 timer før bruk.
  - Når varme påføres, kan det føre til deformasjon av delene.
  - Hvis filteret ikke tørkes helt før det brukes, kan det føre til lukt.
- Hvis støvbeholderen eller filteret er tett, kan støvsugeren stoppe driften på grunn av motorens overopphetingsvern.
  - Rengjør støvbeholderen eller filtrene, og bruk deretter støvsugeren på nytt.

## Fint støvfilter

Pass på at du slår av produktet før du rengjør filteret.

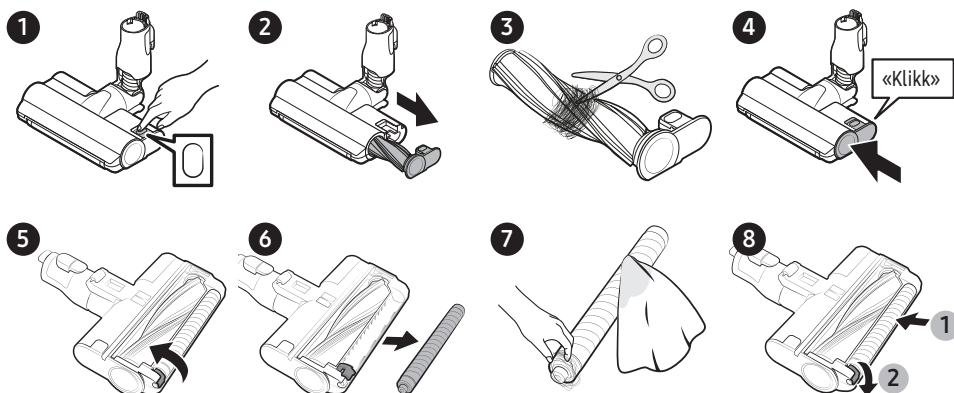


- Vri og dra av det fine støvfilteret, og dunk forsiktig på det for å fjerne støvet.
- Vask filteret med rennende vann én gang i måneden for at filteret skal ha best mulig ytelse.
- Etter rengjøring må du tørke det helt i mer enn 24 timer i skyggen før bruk.
- Ved montering må det vris mot klokka frem til linjen under bildet av låsen ikke er synlig.

### MERK

- Ikke bruk rengjøringsmidler eller verktøy ved rengjøring av filteret.
- Ikke tørk det med varme.

## Dobbel jet-børste



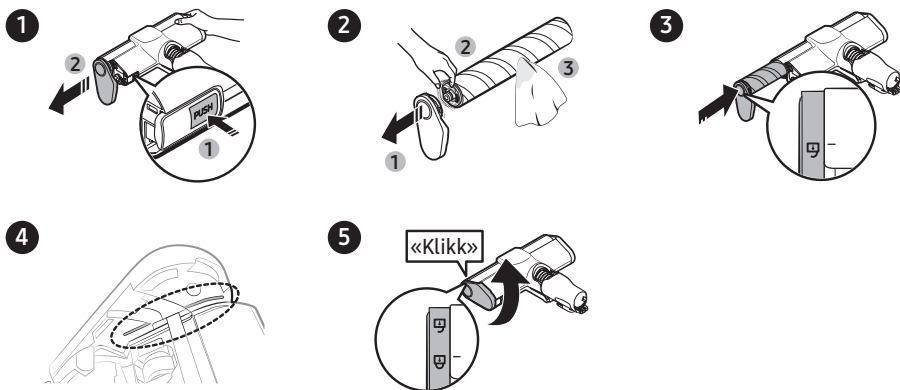
Hvis fremmedlegemer ikke fjernes, bruk saks for å fjerne det.

### FORSIKTIG

- Hvis en klut eller annet fremmedlegemer støvsuges opp og vikles sammen med spinnbørsten, vil spinnbørsten stoppe for å beskytte børstemotoren. Når du har rengjort børsten, slår du av strømmen og deretter på igjen.
- Hvis børsten ikke virker etter rengjøring, slår du av strømmen og deretter på igjen.
- Når du rengjør børsten, må du passe på at du ikke klemmer fingrene i børstens sammenleggbare deler.

# Vedlikehold

## Tynn LED-børste



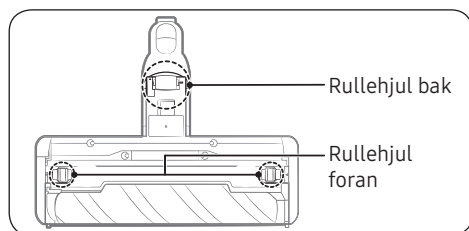
### ⚠ FORSIKTIG

- Ikke vask børsten med vann.
- Når fremmedlegemer forblir på børsten, fjern dem med et vått papirhåndkle eller en tørr klut.

### 📌 MERK

- Hvis spinnebørsten ikke fungerer selv etter rengjøring av tynn LED-børste, kan det hende at enheten som forhindrer overoppheting av motoren, er aktivert. Vent i 30 minutter eller lengre til motoren er nedkjølt, før du bruker den igjen.
- Når du fjerner gjenværende rusk med en fuktig klut, må du gni spinnebørsten forsiktig for å unngå å komprimere den.
  - For å unngå at bustene på spinnebørsten komprimeres og forårsaker uønskede vibrasjoner må du tørke spinnebørsten vertikalt på gulvet.
- Sett spinnebørsten riktig inn i sporet.

## Tynn LED-børste-rullehjul



Bruk en liten skrutrekker til å demontere de fremre og bakre rullehjulene.

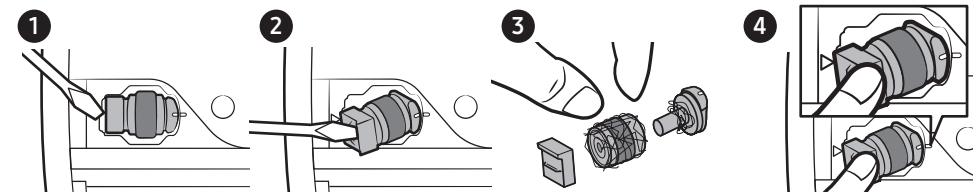
### **MERK**

Verktøy som kreves for demontering. Flat skrutrekker (3 mm eller mindre i bredde), stjerneskrutrekker, lirkeverktøy.

### **FORSIKTIG**

- Bruk hansker før demontering for din egen sikkerhet.
- Du kan skade produktet hvis du bruker verktøy som er bredere eller tykkere enn åpningene som er tillatt for demontering.
- Oppbevar de frakoblede fremre og bakre rullehjulene utilgjengelig for barn. Vær oppmerksom på at de frakoblede fremre og bakre rullehjulene kan utgjøre en kvelningsfare.
- Vær forsiktig så du ikke skader hendene eller andre kroppsdeler når du bruker verktøyet.

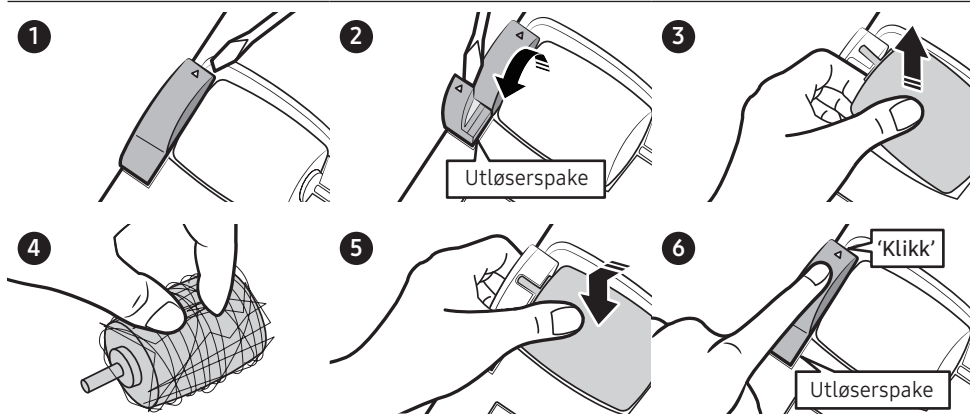
## Rullehjul foran



- Demonter de fremre rullehjulene og fjern innviklede fremmedlegemer. Monter deretter hjulene igjen.
- Juster linjen som er merket på hjulet til linjen på børstens kropp, og sett den deretter tilbake på plass.

# Vedlikehold

## Rullehjul bak



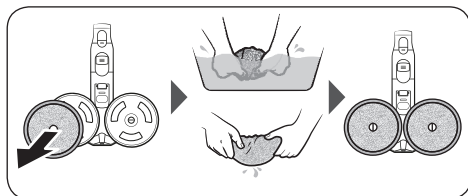
- Løft utløserhendelen for å koble fra rullehjulet bak.
- Koble fra rullehjulet bak, og fjern fremmedlegemet som har viklet seg inn. Monter deretter hjulet tilbake.
- Sett det bakre rullehjulet på plass, og trykk deretter på utløserspaken til du hører et klikk.

### ⚠ FORSIKTIG

Vær forsiktig så du ikke skader utløserspaken med en skrutrekker. Det er fare for å skade utløserspaken hvis du bruker for stor kraft for å løfte utløserspaken eller vrir skrutrekkeren mens den er satt inn i åpningen.



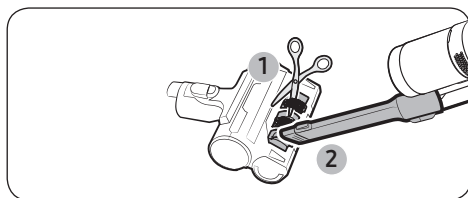
## Spinnekost med spray



### MERK

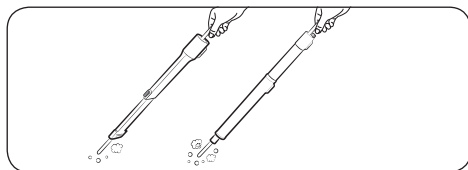
Hvis spinnedisken ikke fungerer selv etter rengjøring av spinnekosten med spray, kan det hende at overopphetingsvernet til motoren er aktivert. Vent i 30 minutter eller lengre til motoren er nedkjølt før du bruker den igjen.

## Kjæledyrverktøy+



Klipp det viklede håret eller pelsen med saks, og bruk deretter en støvsuger til å suge opp bitene.

## Sprekkverktøy / Teleskopør



Sett inn en lang tynn pinne og roter flere ganger for å rengjøre sprekkverktøyet eller teleskopøret.

## Merknader og forholdsregler

---

### Montering

---

#### **FORSIKTIG**

- Ikke installer produktet i nærheten av vann, i et område med mye fukt, nær et vindu, e.l.
- Ikke plasser ladestativet på et sted hvor folk går forbi ofte, som i entreen eller en smal gang.
  - Folk kan snuble i den og bli skadet, eller produktet kan bli skadet.
- Hvis ladestativet blir montert feil, kan det velte, noe som kan føre til personskade og alvorlig produktskade.
- Installer ladestativet på et sted hvor det ikke finnes objekter som kan bli ødelagt eller forårsake skade.
- Hvis du har et problem med å installere ladestativet, må du kontakte et Samsung-servicesenter.

---

## Batteribruk

---

### MERK

- Hvis produktet ikke virker etter at du har ladet batteriet, bytter du ut batteriet. Hvis det fortsatt ikke fungerer med det nye batteriet, ta kontakt med et Samsung-servicesenter.

### FORSIKTIG

- Ikke demonter batteriet eller ladestativet.
- Ikke påfør varme på batteriet og ikke sett batteriet i brann.
- Hvis du tar ut batteriet under drift, kan det føre til at produktet ikke fungerer som det skal.
- Hvis du har tatt ut batteriet mens støvsugermotoren er i drift, kan det hende at støvsugeren ikke fungerer i 30 sekunder selv etter at du har festet batteriet igjen av sikkerhetsmessige årsaker.
- Batteriets brukstid kan forkortes med økt batteribruk. Når batteriet ikke lenger lades eller tømmes raskt, bytter du ut det utladede batteriet med et nytt.
- Bruk kun ladestativet og batteriene som leveres av produsenten.
- Før du setter inn batteriet, må du kontrollere at batteriet settes inn i riktig retning.

## Drift

---

### **MERK**

- Lad opp batteriet før du bruker et nylig kjøpt batteri for første gang, eller hvis du ikke har brukt batteriet på lenge.
- Når batterinivået er lavt, lader du det opp. Hvis batterinivået forblir lavt i lang tid, kan det føre til at batteriets ytelse forringes.
- Før du bruker Spinnekosten med spray, tar du av den våte puten og tar litt vann på den, deretter fester du den tilbake på Spinnedisken.
- Rengjør den våte gjenbruksputen på spinnekosten med spray i en vanlig vaskemaskin ved hjelp av et nøytralt vaskemiddel.
  - Men hvis den våte puten utsettes for varme, mykner osv., kan den endres eller misfarget, og produktytelsen kan forringes. Ikke kok den våte puten.
- Bruk en ekte våt pute av Samsung Electronics til Spinnekost med spray.
- Hvis Spinnekost med spray brukes uten en våt pute, vil ingen produktfeil dekkes av garantien, og et servicegebyr vil bli belastet.
- Når du kjøper en ekstra våt gjenbrukspute til Spinnekost med spray, kan du kontakte et Samsung-servicesenter.
- Når du kjøper en ekstra våt engangspute, må du kontrollere modellnavnet (VCA-SPA95).
  - Kontakt din nærmeste Samsung Electronics-forhandler eller Samsung servicesenter for å kjøpe alt forbruksutstyr.
- Ikke skyv ladestativet slik at det velter.
  - Personskade, produkt- og gulvskader kan forekomme.

### **FORSIKTIG**

- Ikke la produktet lene seg mot en vegg eller et bord.
  - Produktet kan falle og føre til en personskade og alvorlig produktskade.

- 
- Ikke la barn røre produktet under rengjøring.
    - Når støvsugeren overopphetes, kan barn få brannskader.
  - Bruk begge hender til å bære ladestativet.
  - Før du kobler fra eller kobler til ladestativet, må du slå av støvsugeren og sørge for at pinnene på støpselet ikke kommer i kontakt med fingrene dine.
    - Brann eller elektrisk støt kan forekomme.
  - Ikke tråkk tungt på den øvre delen av Spinnekosten med spray mens du bruker den.
    - Det kan føre til produktskade eller gulvskader.
  - Ved rengjøring må du være forsiktig med at siden av børsten ikke støter på en gulvlist, vegg, møbler, etc. og forårsaker misfarging.
    - For en liten flekk, fjern den med et vått vev eller en rengjøringsmiddel.
  - Ikke bruk vann til å rengjøre produktet når det er i bruk.
  - Du må bruke produktet på tørre steder og ikke bruke produktet på våte steder eller på vann.
  - Ikke ha varmt vann, vaskemiddel osv. i vanntanken til Spinnekosten med spray.
    - Produktfeil eller redusert ytelse kan forekomme.
  - Når du ikke bruker Spinnekosten med spray, må du tømme alt vannet i vanntanken.
  - Ikke bruk støvsugeren uten at filteret er på plass.

# Vedlegg

---

## Vedlikehold

---

### **MERK**

- Hvis den indre delen av Spinnekosten med spray er tett med store fremmedlegemer, reduseres spinnhastigheten eller spinnedisken stopper.

### **FORSIKTIG**

- Ikke skyv støvsugeren mens den er oppbevart i ladestativet.
  - Personskade, produkt- og gulvskader kan forekomme.
- Ikke rengjør børsten på støvsugeren med vann. Rengjøring av den med vann kan forårsake deformasjon av deler eller funksjonsfeil.
- Hvis du oppdager en kontinuerlig reduksjon i sugekraften, eller støvsugeren blir unormalt varm, må du bytte ut finstøvfilteret.

## Feilsøking

Før du ringer etter service, bør du se gjennom problemene og løsningene nedenfor. Vær oppmerksom på at du vil bli belastet for servicebesøk hvor ingen defekter blir funnet.

Problem	Løsninger
Støvsugeren virker ikke.	<ul style="list-style-type: none"><li>• Kontroller batterinivået og lad opp batteriet.</li><li>• Kontroller om produktet er slått av, og trykk deretter <b>av/på</b>-knappen for å slå det på.</li><li>• Kontroller om teleskoprøret, støvbeholderen eller børsten er blokkert.</li><li>• Kontroller at det vaskbare mikrofilteret er satt riktig inn.</li><li>• Hvis støvsugeren ikke har vært i bruk på lenge, må du lade batteriet.</li><li>• Hvis batteriet er defekt, må du skifte ut batteriet.</li></ul>
Spinnbørsten (eller spinnedisken) til et tilbehør beveger seg ikke.	<ul style="list-style-type: none"><li>• Når meldingen <b>Check Brush (Kontroller børste)</b> vises på displayet, må du slå av støvsugeren og kontrollere om børsten er tilstoppet med fremmedlegemer. I så fall fjerner du fremmedlegemer og starter støvsugeren på nytt.</li><li>• Når støvsugeren er slått på, slår du den av og på igjen.<ul style="list-style-type: none"><li>- For tynn LED-børste og spinnekost med spray, hvis enheten som forhindrer overoppheting av børstemotoren aktiveres, kan det ta omtrent 30 minutter å kjøle ned motoren.</li></ul></li></ul>
Det kommer lukt fra luftuttaket eller filteret til produktet.	<ul style="list-style-type: none"><li>• Tøm støvbeholderen og rengjør filtrene ofte.<ul style="list-style-type: none"><li>- Siden støvsugeren er et nytt produkt, kan det ha litt lukt de første 3 månedene etter kjøpet.</li><li>- Hvis du bruker støvsugeren i lang tid, kan akkumulert smuss i støvbeholderen eller støv på filteret lage lukt.</li></ul></li><li>• Du får kjøpt nye filtre hos din lokale Samsung-servicerepresentant.</li></ul>
Statisk elektrisitet oppstår når du rengjør en tykk og myk matte.	<ul style="list-style-type: none"><li>• Mattematerialer (matter i barnehager, støyreduksjonsmatte til mellom gulv osv.) kan forårsake statisk elektrisitet.<ul style="list-style-type: none"><li>- Flytt børsten på et vanlig gulv en stund og rengjør igjen, så skal den statiske elektrisiteten forsvinne.</li></ul></li></ul>
Spinnekost med spray sprayer ikke vann.	<ul style="list-style-type: none"><li>• Når du bruker Spinnekost med spray for første gang, kan luften i den interne pumpen og røret føre til forsinkelse i sprayvannet.<ul style="list-style-type: none"><li>- Ta av vanntanken, trykk på <b>+</b>-knappen, og kontroller at pumpen avgir en lyd under drift.</li><li>- Fyll vanntanken, fest den til spinnekosten med spray, og trykk deretter på <b>+</b>-knappen gjentatte ganger.</li></ul></li></ul>
Støvsugeren kan ikke lades.	<ul style="list-style-type: none"><li>• Bekreft at spenningen som leveres til ladestativet, samsvarer med kravene til ladestativet.</li><li>• Kontroller at støvsugeren er slått på, og kontroller deretter at LED-lampen på batterinivåindikatoren er slått på.</li><li>• Se etter fremmedlegemer (støv) på ladeterminalen. Fjern fremmedlegemer med en bomullspinne eller myk klut.</li></ul>

# Vedlegg

Problem	Løsninger
Støvsugeren sluttet å fungere mens den støvsugde.	<ul style="list-style-type: none"><li>• Da dette produktet har en enhet som forhindrer overoppheting av motoren, stopper produktet å fungere midlertidig under følgende forhold. Etter at årsaken til problemet er korrigert, slår du på produktet igjen. (Dette tilfellet kan variere avhengig av omgivelsestemperaturen.)<ul style="list-style-type: none"><li>- Når støvsugeren brukes med en full støvbeholder.</li><li>- Når støvsugeren brukes med en tett børste.</li><li>- Når sprekkverktøyet brukes i lang tid.</li></ul></li></ul>
Sugeeffekten reduseres plutselig, og støvsugeren avgir en vibrerende lyd.	<ul style="list-style-type: none"><li>• Kontroller om støvbeholderen eller teleskoprøret er tilstoppet med fremmedlegemer, og fjern dem.</li><li>• Kontroller om støvbeholderen er full. Hvis den er det, tømmer du beholderen.</li><li>• Kontroller om filteret er skittent. Hvis det er det, rengjør du filteret.</li></ul>
Rengjøringen er ferdig, men små støvpartikler kommer ut av tilbehøret.	<ul style="list-style-type: none"><li>• Etter rengjøring, bruk støvsugeren i 10 sekunder eller mer for å suge inn de små støvpartiklene.</li></ul>
Børste stopper på lange tepper eller gulvmatter.	<ul style="list-style-type: none"><li>• Beskyttet modus kan aktiveres for å forhindre motorskade forårsaket av overbelastning, juster sugeeffekten i henhold til lengden og motstanden til teppet.</li></ul>

- Denne støvsugeren er godkjent av følgende direktiver.
  - Lavspenningsdirektivet 2014/35/EU
  - EMC-direktivet 2014/30/EU



## Produktspesifikasjon

Lade- og rengjøringsstider kan variere alt etter børstene og bruksforholdene.

Modell		VS20C95****-serien	
Strømforbruk (støvsuger)		Basert på en håndholdt støvsuger: 580 W	
Batterispesifikasjon		Li-ion 25,2 V, 2200 mAh, 7 celler	
Vekt (Støvsuger)		2,71 kg (Dobbel jet-børste) 2,51 kg (Tynn LED-børste)	
Størrelse	Støvsuger	Bredde 250 mm x dybde 202 mm x høyde 930 mm	
	ladestativ	Bredde 300 mm x Dybde 300 mm x Høyde 755 mm	
Ladetid		3,5 timer	
Rengjøringsstid (standardmodus: MID)	Kombinasjonsverktøy / sprekkverktøy	MIN: Ca. 60 min.	MID: Ca. 30 min.
		MAX: Ca. 10 min.	JET: Ca. 3 min.
	Dobbel jet-børste	MIN: Ca. 42 min.	MID: Ca. 24 min.
		MAX: Ca. 14 min.	JET: Ca. 8 min.
	Tynn LED-børste	MIN: Ca. 48 min.	MID: Ca. 25 min.
		MAX: Ca. 14 min.	JET: Ca. 9 min.
Spinnekost med spray	Ca. 100 min.		

### MERK

Rengjøringsstiden som er angitt i tabellen ovenfor, er basert på en test etter bruk av ett batteri. Rengjøringsstiden doubles når du bruker to batterier etter hverandre.

# Notat

---

# Notat

---

## Kontakt SAMSUNG

Om du har spørsmål eller synspunkter om Samsungs produkter,  
er du velkommen å kontakte Samsung Support

21629099

[www.samsung.com/no/support](http://www.samsung.com/no/support)

