

PHILIPS

Fidelio

Trådlös subwoofer FW1



Bruksanvisning

Registrera din produkt och få support på
www.philips.com/support

Innehåll

1 Viktiga säkerhetsinstruktioner	3
Säkerhet	3
Vårda produkten	4
Ta hand om miljön	4
Deklaration om överensstämmelse	5
Hjälp och support	5
FCC-information	6

2 Din subwoofer	7
Detta medföljer produkten	7
Subwoofer	8

3 Anslut	9
Anslut till en strömkälla	10
Manuell parkoppling med FB1-soundbar/initial konfiguration av RF link	10
Anslut till Wi-Fi (trådlös användning)	11
Anslut subwoofern med Philips Sound-appen	13
Automatisk parkoppling (återanslutning)	14
Anslut subwoofern till en Philips-TV med Play-fi aktiverad	15
Trådad anslutning (subwooferingång)	16
Uppgradera den inbyggda programvaran	16
Fabriksåterställning	17

4 Produktspecifikationer	17
---------------------------------	-----------

5 Felsökning	18
---------------------	-----------


1 Viktiga säkerhetsinstruktioner

Läs och förstå alla instruktioner innan du använder produkten. Garantin upphör att gälla om skada orsakas till följd av att du underlåter att följa instruktionerna.


Säkerhet


Lär dig vad dessa säkerhetssymboler betyder




 Detta är en KLASS II-apparat med dubbel isolering och ingen skyddad och jordad anslutning.

 AC-spänning

 Följ instruktionerna i bruksanvisningen!

 **WARNING!**
Varning: Risk för elektrisk stöt!

 Utropstecknet är avsett att varna användaren för förekomsten av viktiga användarinstruktioner.

Risk för elektrisk stöt eller brand!

- Se till att alla enheter är bortkopplade från eluttaget innan du utför eller ändrar på några anslutningar.
- Exponera aldrig produkten och tillbehören för regn eller vatten. Placera aldrig behållare med vätska, såsom vaser, nära produkten. Om vätska spills på eller i produkten ska den genast kopplas bort från eluttaget. Kontakta kundtjänst för att få produkten certifierad före användning.
- Placera aldrig produkten och tillbehör nära öppen eld eller andra värmekällor, inklusive direkt solljus.
- För aldrig in föremål i ventilationsöppningarna eller andra öppningar på produkten.
- Om nätkontakten eller en enhetskoppling används för att koppla bort enheten ska den alltid vara redo för användning.
- Koppla bort produkten från eluttaget vid åskväder.
- Använd alltid kontakten, och inte sladden, när du kopplar bort strömkabeln.
- Använda produkten i tropiska och/eller medeltempererade klimat.

Risk för kortslutning eller brand!

- Se typskylten på baksidan eller undersidan av produkten beträffande identifiering och nominella spänningar.
- Innan du ansluter produkten till eluttaget ska du se till att spänningen matchar värdet som finns tryckt på baksidan eller undersidan av produkten. Anslut aldrig produkten till eluttaget om spänningen skiljer sig.

Risk för personskada eller skada på den här produkten!

- För väggmontering måste den här produkten installeras säkert i väggen i enlighet med installationsanvisningarna. Använd endast det medföljande väggfästet (om tillgängligt). Felaktig väggmontering kan resultera i olycka, personskada eller skada på egendom. Kontakta kundtjänst i ditt land om du har några frågor.
- Placera aldrig produkten eller föremål på strömkablar eller annan elektrisk utrustning.
- Om produkten transporteras i temperaturer under 5 °C, ska du packa upp den och vänta tills temperaturen matchar rumstemperaturen innan du ansluter den till eluttaget.
- Delar av den här produkten kan vara gjorda av glas. Hantera försiktigt för att undvika personskador och skador.

Risk för överhettning!

- Montera aldrig den här produkten i ett begränsat utrymme. Lämna alltid ett mellanrum på minst tio cm runt produkten för ventilation. Säkerställ att gardiner eller andra föremål aldrig täcker produktens ventilationsöppningar.

Obs!

- Märketiketten är klistrad på utrustningens undersida eller baksida.

Ta hand om miljön

Kassera din gamla produkt och batteriet



Din produkt är utformad och tillverkad i enlighet med högkvalitativa material och komponenter som kan återvinnas och återanvändas.



Denna symbol på en produkt innebär att produkten täcks av Europa-direktiv 2012/19/EU.



Denna symbol innebär att produkten innehåller batterier som omfattas av Europa-direktivet 2013/56/EU som inte kan kasseras med det vanliga hushållsavfallet.

Skaffa information om ditt lokala återvinningssystem för elektriska och elektroniska produkter och batterier. Följ lokala regler och kassera aldrig produkten och batterier med det normala hushållsavfallet. Korrekt kassering av gamla produkter och batterier hjälper dig att förhindra negativa konsekvenser på miljön och den mänskliga hälsan.

Vårda produkten

Använd endast en mikrofibertrasa för att rengöra produkten.

	AT	BE	BG	HR	CY	CZ	DK
	EE	FI	FR	DE	EL	HU	IE
	IT	LV	LT	LU	MT	NL	PL
	PT	RO	SK	SI	ES	SE	UK(NI)
UK							

SV För enheter med 5G och Wi-Fi

Enheter är avsedda för drift inom banden 5150–5350 MHz och är endast för inomhusbruk för att reducera risken för skadlig störning på mobilsatellitssystem på samma kanaler.

FR Pour un appareil Wi-Fi 5G

les dispositifs fonctionnant dans la bande 5150-5350 MHz sont réservés uniquement pour une utilisation à l'intérieur afin de réduire les risques de brouillage préjudiciable aux systèmes de satellites mobiles utilisant les mêmes canaux.

Deklaration om överensstämmelse

Den här produkten efterlever kraven för radiostörningar inom den Europeiska gemenskapen.

Härmed deklarerar MMD Hong Kong Holding Limited att den här produkten efterlever grundläggande krav och andra relevanta föreskrifter i RED-direktiv 2014/53/EU och UK Radio Equipment Regulations SI 2017

No 1206. Du kan hitta deklARATIONEN om överensstämmelse på sidan www.philips.com/support.

Hjälp och support

Besök www.philips.com/support för omfattande onlinesupport och för att:

- hämtar bruksanvisningen och snabbstartguiden
- se videodemonstrationer (endast tillgänglig för utvalda modeller)
- hitta svar på vanliga frågor (Vanliga frågor och svar)
- Skicka en fråga till os via e-post
- chatta med vår supportrepresentant.

Följ instruktionerna på webbplatsen för att välja språk och ange sedan produktens modellnummer.

Alternativt kan du kontakta kundtjänst i ditt land. Innan du tar kontakt ska du anteckna modellnummer och serienummer för din produkt. Du kan hitta den här informationen på baksidan eller undersidan av produkten.

Varumärken:



For DTS patents, see <http://patents.dts.com>. Manufactured under license from DTS, Inc. (for companies headquartered in the U.S./Japan/Taiwan) or under license from DTS Licensing Limited (for all other companies). DTS, DTS Play-Fi, Play-Fi and the DTS Play-Fi and Play-Fi logos are registered trademarks or trademarks of DTS, Inc. in the United States and other countries.

© 2021 DTS, Inc. ALL RIGHTS RESERVED.



The Wi-Fi CERTIFIED™ Logo is a registered trademark of Wi-Fi Alliance®.

FCC-information

OBS: Den här utrustningen har testats och befunnits uppfylla villkoren enligt klass B digital enhet, i enlighet med Artikel 15 i FCC-reglerna. Dessa gränser är utformade för att erbjuda skäligt skydd mot skadliga störningar i en bostadsinstallation. Den här utrustningen alstrar, använder och kan utsända radiofrekvensenergi och kan, om den inte har installerats och används i enlighet med bruksanvisningen orsaka skadliga störningar i radiokommunikationen.

Det finns dock ingen garanti att störningar inte sker i en viss installation. Om den här utrustningen orsakar skadlig störning i radio- eller tv-mottagning, vilket kan avgöras genom att slå av och på utrustningen, uppmantras användaren att prova att korrigera gränssnittet på ett eller flera av följande sätt:

- Rikta om eller omlacera mottagningsantennen.
- Öka avståndet mellan utrustning och mottagare.
- Koppla in utrustningen i ett uttag eller en kontakt som inte är den som mottagaren är ansluten till.
- Kontakta återförsäljaren eller en erfaren radio-/TV-tekniker för att få hjälp.

FCC&IC-varning:

- Denna utrustning ska installeras och användas med ett minsta avstånd på 20 cm mellan kylaren och din kropp.
- Ändringar eller modifieringar som inte uttryckligen godkänts av den ansvariga parten för efterlevnad, kan inverka på användarens möjlighet att använda utrustningen.

FCC & IC Attention

- Cet appareil est conforme à FCC et IC l'exposition aux rayonnements limites fixées pour un environnement non contrôlé. Cet appareil doit être installé et utilisé avec une distance minimale de 20 cm entre le radiateur et votre corps. Cet transmetteur ne doit pas être co-situé ou opérant en liaison avec toute autre antenne ou transmetteur.
- Des câbles blindés doivent être utilisés avec cet appareil pour assurer la conformité avec les limites de la classe B de la FCC. fonctionnement de l'appareil.

IC-Kanada:

CAN ICES-003(B)/NMB-003(B)

Denna enhet innehåller licensundantag för sändaren som uppfyller kraven på Innovation, Science and Economic Development Canada's licence-exempt RSS(s). Användning sker i enlighet med följande två villkor:

- 1 Den här enheten får inte orsaka störningar.
- 2 Den här enheten måste klara mottagna störningar, inklusive störningar som kan orsaka oönskad användning.

Avis d'Industrie Canada :

CAN ICES-003(B)/NMB-003(B)

L'émetteur/récepteur exempt de licence contenu dans le présent appareil est conforme aux CNR d'Innovation, Sciences et Développement économique Canada applicables aux appareils radio exempts de licence. L'exploitation est autorisée aux deux conditions suivantes :

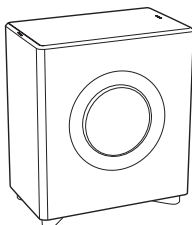
- 1 L'appareil ne doit pas produire de brouillage ;
- 2 L'appareil doit accepter tout brouillage radioélectrique subi, même si le brouillage est susceptible d'en compromettre le fonctionnement.

2 Din subwoofer

Grattis till ditt köp och välkommen till Philips! Registrera din subwoofer på www.philips.com/support för att helt dra nytta av den support som Philips erbjuder.

Detta medföljer produkten

Kontrollera och identifiera artiklarna i förpackningen:

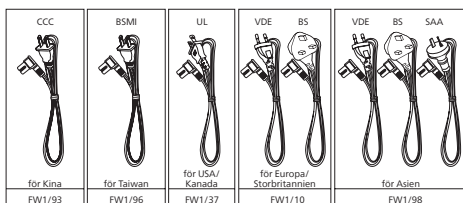


Subwoofer x 1



Strömkabel *x 1

- Antalet strömkablar och kontakttyp varierar per region.



Snabbstartsguide x 1



Garantikort x1

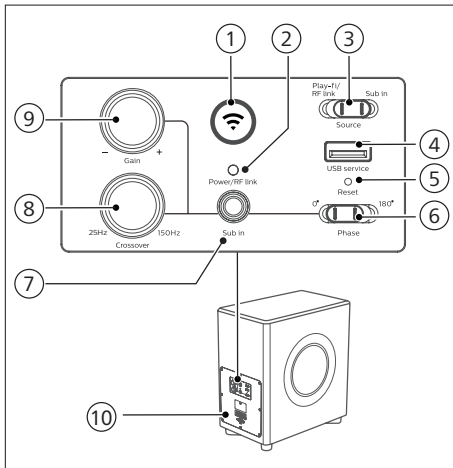


Säkerhetsdatablad x 1

- Bilder, illustrationer och ritningar som visas i denna bruksanvisning är endast till för referens, och den faktiska produkten kan variera i utseende.

Subwoofer

Det här avsnittet erbjuder en översikt över den trådlösa subwoofern.



① (Wi-Fi-konfiguration) knapp/indikator

- Öppna Wi-Fi-konfigurationen för Play-fi.
- Tryck på och håll knappen nedtryckt i åtta sekunder för att aktivera AP-läget.
- Tryck på och håll knappen nedtryckt i fyra sekunder för att aktivera WPS-läget.

Åtgärd	LED-tillstånd	Status
	Lyser fast	Ansluten/ parkopplad
Tryck på och håll ☹ nedtryckt i åtta sekunder	Blinkar	Läget Wi-Fi-åtkomstpunkt (AP)
Tryck på och håll ☺ nedtryckt i fyra sekunder	Blinkar dubbelt	Läget Skyddad Wi-Fi-konfiguration (WPS)

② Power/RF link- (Ström/RF-länk) -indikator

③ Source (Källa) (växla mellan lägena Play-fi/RF link/Sub in (Play-fi/RF-länk/Sub-in))

- När FW1 används som en trådad subwoofer måste källans omkopplaren vara i positionen Sub in.

↳ All ljudfunktionalitet via nätverk slutar att fungera.

↳ Wi-Fi kopplas bort men autentiseringsuppgifterna för Wi-Fi bibehålls om de har konfigurerats tidigare.

↳ Play-fi-modulen kan stängas av.

- För att uppdatera den inbyggda programvaran för Play-fi-modulen och MCU via USB-serviceporten måste MCU-källans omkopplare vara i positionen **Sub in**. Växling av Play-fi-modulens källa måste ske i läget **Play-fi**.

④ USB-uttag för service

USB-uttaget kan endast användas för service.

⑤ Knappen Reset (Återställ) (nålhål)

Återställ enheten till standardinställningar.

⑥ Phase 0° - 180° (Fas 0–180°) (växla)

⑦ Sub in (subwooferingång) (uttag)

Använd subwoofers kabel för att ansluta den till annan utrustning (medföljer).

⑧ Crossover 25Hz-150Hz (Övergång 25–150 Hz) (vred)

⑨ Gain +/- (Förstärkning +/-) (vred)

Funktioner	Inställningar	Standard
Förstärkning	-6 dB till +6 dB	0 dB
Övergång	25 till 150 Hz	-
Fas	0 eller 180 grader	0 grader

- När FW1 är satt till **Sub in** i subwoofern, är ovanstående kontroller och funktioner tillämpliga (När FW1 är satt till Play-fi i subwoofern eller är i RF link läget, är ovanstående kontroller och funktioner inte tillämpliga).

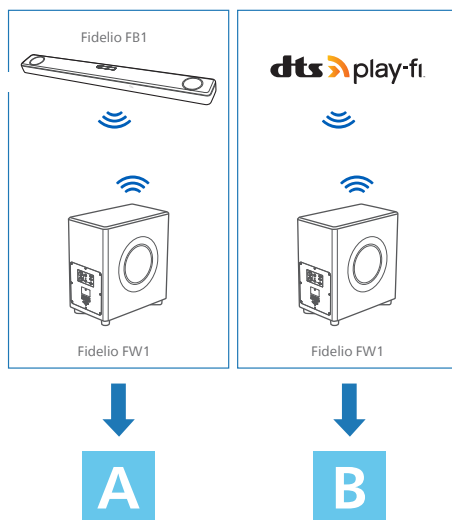
- ⑩ **Kontakt för AC in ~ (AC-in ~)**
Anslut till strömkällan.

3 Anslut

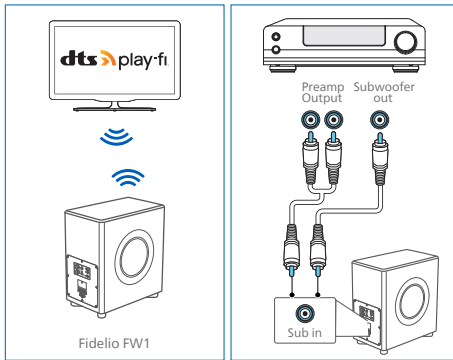
Det här avsnittet hjälper dig att ansluta din subwoofer till en TV och andra enheter och sedan konfigurera den.

Obs!

- Se typskylten på baksidan eller undersidan av produkten beträffande identifiering och nominella spänningar.
- Se till att alla enheter är bortkopplade från eluttaget innan du utför eller ändrar på några anslutningar.



Anslutning	Gå till sida
A Manuell parkoppling med FB1-soundbar/initial konfiguration av RF link	10
B Anslut till Wi-Fi (trådlös användning)	11
C Anslut subwoofern till en Philips-TV med Play-fi aktiverad	14
D Trådad anslutning (subwooferringång)	16

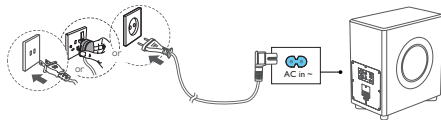


Anslut till en strömkälla

! VARNING!

- Risk för produktskada! Se till att strömkällan överensstämmer med spänningen som är tryckt på produktens bak- eller undersida.
- Risk för elektrisk stöt! När du kopplar från strömkabeln ska du alltid dra ur kontakten från uttaget. Dra aldrig i kabeln.
- Innan du ansluter AC-strömkabeln ska du se till att du har färdigställt alla andra anslutningar.

Anslut strömkabeln till uttaget **AC in~** på din subwoofer och sedan till ett eluttag.

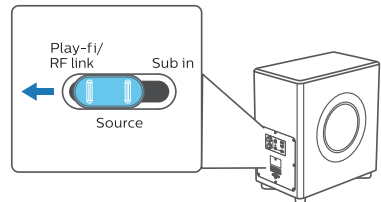


- * Antalet strömkablar och kontakttyp varierar per region.

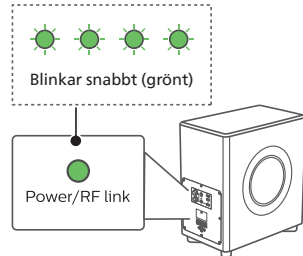
Manuell parkoppling med FB1-soundbar/initial konfiguration av RF link


FW1 Play-Fi trådlös subwoofer kan parkopplas med en soundbar FB1 (medföljer ej).

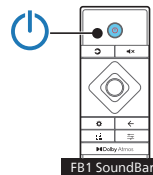
- 1 Källans omkopplare måste vara på positionen **Play-fi/RF Link**.





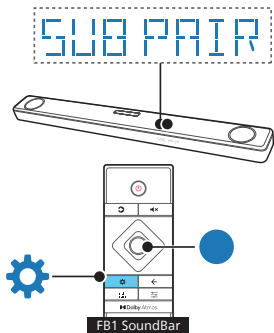
- 2 Indikatorn **Power/RF link** blinkar snabbt (grönt) på din Subwoofer.



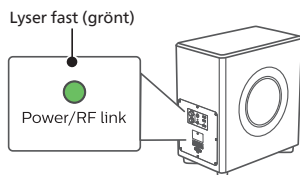
- 3 Tryck på knappen  för att slå på din FB1-soundbar (köps separat).



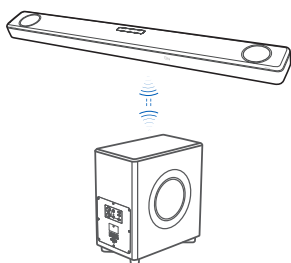
- 4 Öppna inställningsmenyn med fjärrkontrollen på din soundbar FB1:
↳ Tryck på  > välj "SUB PAIR" > tryck sedan på  (Enter) för att bekräfta subwoofers parkopplingsläge.



- 5 Vänta till indikatorn **Power/RF link** lyser fast (grönt) på subwoofern.



- 6 Din soundbar och subwoofer bör detektera varandra och parkopplas.



Anslut till Wi-Fi (trådlös användning)

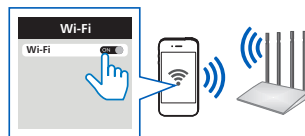
(För versionerna på iOS and Android)

Att ansluta den här enheten, mobiltelefoner eller surfplattor (såsom iPad, iPhone, iPod touch, Android-telefoner osv.) till samma Wi-Fi-nätverk låter dig sedan använda Philips Sound-appen – som drivs av DTS Play-fi – för att styra subwoofern och lyssna på ljudfiler.

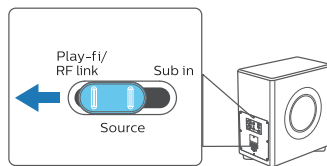
- 1 Ladda ned och installera Philips Sound-appen, som drivs av DTS Play-fi, på en telefon eller surfplatta.




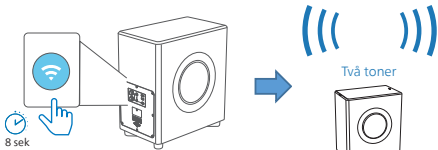
- Se till att routern är påslagen och fungerar korrekt.
- 2 Anslut din telefon eller surfplatta till det Wi-Fi-nätverk du vill ansluta subwoofern till.



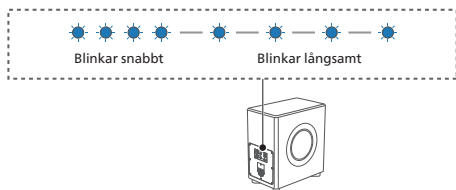
- När FW1 används som en Play-fi-subwoofer måste källans omkopplare vara i positionen **Play-fi/RF Link**.



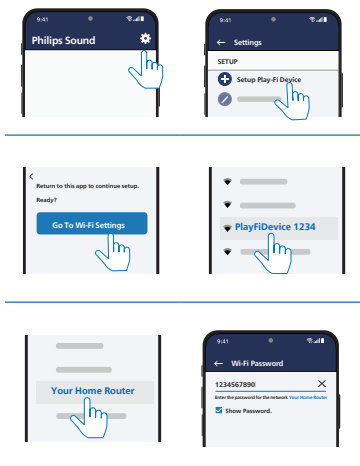
- 3 Tryck på och håll knappen  (Wi-Fi), på baksidan av enheten, nedtryckt i åtta sekunder för att aktivera Wi-Fi-anslutningen.
- ↳ Håll den nedtryckt till högtalaren ljuder en andra ton och släpp sedan knappen.



- 4 Vänta till Wi-Fi-indikator på baksidan av enheten går från att blinka snabbt till att blinka långsamt. När den börjar blinka långsamt indikeras att högtalaren har aktiverat Wi-Fi-konfigurationen.

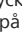


- 5 Starta Philips Sound-appen som drivs av DTS Play-fi. Följ instruktionerna i appen för att ansluta den här produkten till Wi-Fi-nätverket.




- 6 Efter lyckad Wi-Fi-anslutning slutar Wi-Fi-lampnan att blinka långsamt och lyser fast. När du har konfigurerat den här produkten på Wi-Fi-nätverket kan du styra den från valfri smarttelefon eller surfplatta på samma nätverk.
- 7 Efter anslutningen kan du byta namn på enheten. Det finns flera namn att välja bland. Du kan alternativt skapa ditt eget genom att välja Custom Name (Anpassat namn) i slutet av namnlistan. I annat fall anges standardnamnet.
- 8 Efter anslutning kan den här produkten utföra en programuppdatering. Uppgradera till den senaste programvaran när det är första gången du konfigurerar. Programvaruuppdateringen kan ta några minuter. Koppla inte bort högtalaren, stäng inte av enheten eller lämna nätverket under uppdateringen.

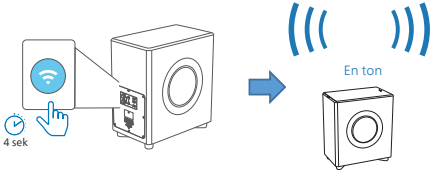
Obs!

- Efter anslutning kan produkten utföra en programuppdatering. Uppgradering krävs efter den initiala konfigurationen. Utan uppdateringen är inte alla produktfunktioner tillgängliga.
- När den initiala konfigurationen inte lyckas kan du trycka på och hålla Wi-Fi-knappen nedtryckt på subwoofern i åtta sekunder till den andra tonen hörs och Wi-Fi-lampnan ändras till att blinka långsamt. Återställ Wi-Fi-anslutningen, starta om appen och starta om konfigurationen.
- Om du vill byta från ett nätverk till ett annat måste anslutningen konfigureras igen. Tryck på och håll knappen  (Wi-Fi) nedtryckt på subwoofern i åtta sekunder för att återställa Wi-Fi-anslutningen.

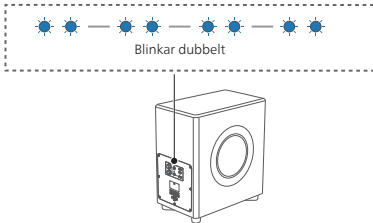
Skyddad Wi-Fi-konfiguration (WPS)

Om routern har Skyddad Wi-Fi-konfiguration (WPS) kan anslutningen konfigureras utan att ange ett lösenord.

- 1 Tryck på och håll knappen  (Wi-Fi) nedtryckt i fyra sekunder.



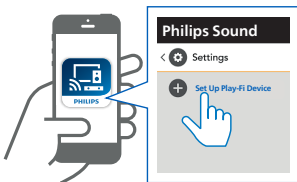
↳ En ton hörs och Wi-Fi-lampan börjar blinka dubbelt.




- 2 Tryck på knappen **WPS** på routern. Knappen är vanligtvis märkt med den här WPS-logotypen.



- 3 Följ instruktionerna i Philips Sound-appen som drivs av DTS Play-fi för att påbörja parkopplingen.

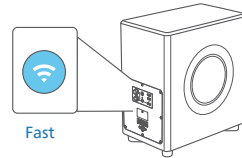


Obs!

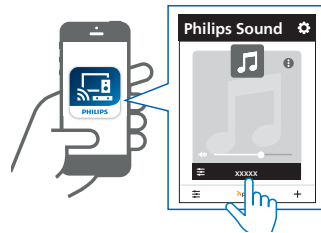
- WPS är inte en standardfunktion på alla routrar. Om routern inte har WPS måste du använda standardkonfigurationen för Wi-Fi.
- Tryck på knappen  (Wi-Fi) en gång för att lämna WPS-läget. Alternativt avslutas det automatiskt efter två minuter.

Anslut subwoofern med Philips Sound-appen

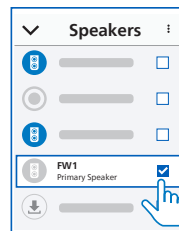
- 1 Efter lyckad Wi-Fi-anslutning slutar Wi-Fi-lampan att blinka långsamt och lyser fast.



- 2 Starta Philips Sound-appen som drivs av DTS Play-fi.



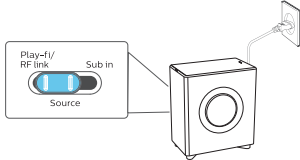
- 3 Välj Primary Speaker (Primär högtalare) [FW1].



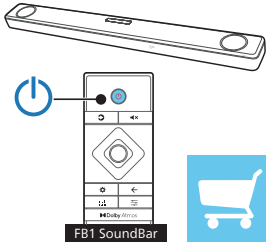
Automatisk parkoppling (återanslutning)

(Play-Fi > RF link)

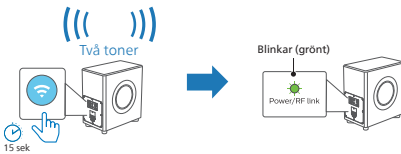
- 1 Anslut subwoofern till ett eluttag och ställ source omkopplare till positionen **Play-Fi/RF Link**.



- 2 Tryck på knappen \odot för att slå på din soundbar FB1.



- 3 Tryck på och håll knappen \odot (Wi-Fi) på baksidan nedtryckt i 15 sek.
↳ Power/RF link -indikatorn på subwoofern blinkar snabbt (grönt).

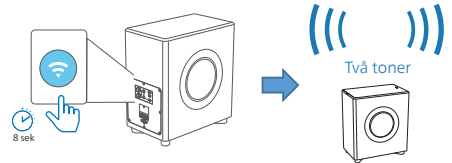


- 4 Din soundbar och subwoofer bör detektera varandra och parkopplas. Ström/RF link -indikator på subwoofern lyser fast grönt när en RF-anslutning har fastställts.

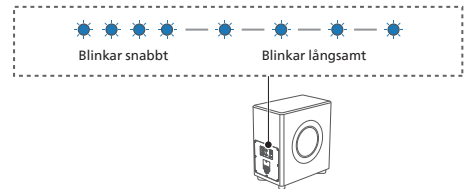


(RF link > Play-Fi)

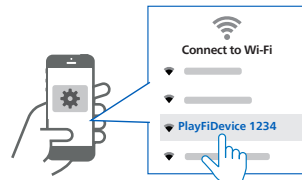
- 1 Tryck på och håll knappen \odot (Wi-Fi), på baksidan av enheten, nedtryckt i åtta sekunder för att aktivera Wi-Fi-anslutningen.
↳ Håll den nedtryckt till högtalaren ljuder en andra ton och släpp sedan knappen.



- 2 Vänta till Wi-Fi-indikator på baksidan av enheten går från att blinka snabbt till att blinka långsamt. När den börjar blinka långsamt indikeras att högtalaren har aktiverat Wi-Fi-konfigurationen.

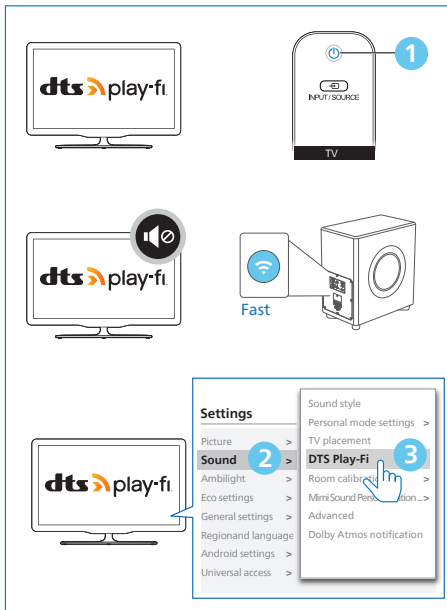


- 3 Gå till Inställningar på telefonen och följ instruktionerna för att ansluta den här produkten till Wi-Fi-nätverket.



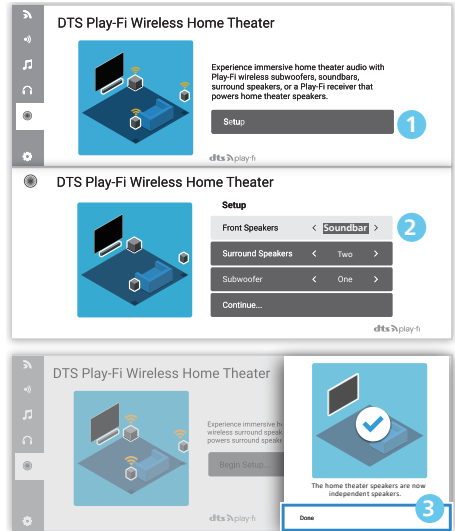
Anslut subwoofern till en Philips-TV med Play-fi aktiverad

- 1 Slå på din DTS Play-fi-TV som är ansluten till internet.
↳ TV-ljudet är tystat.
- 2 Öppna menyn Settings (Inställningar) på TV:n.
↳ Settings > Sound > DTS Play-fi (Inställningar > Ljud > DTS Play-fi)



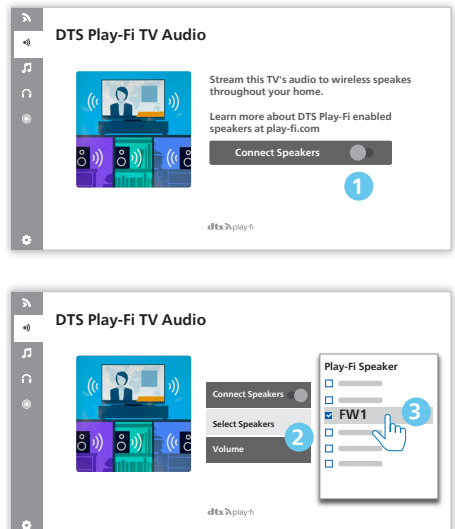
Konfigurera surroundljud

Föl konfigurationen på skärmen.



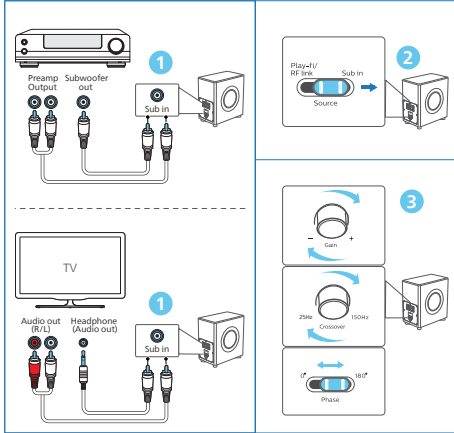
Konfigurera TV-ljudet

Du kan också strömma TV-apparatens ljud trådlöst till dina hemmahögtalare. Föl konfigurationen på skärmen.



Trådad anslutning (subwooferingång)

När omkopplaren Source är på positionen Sub in, ska FW1 bete sig som en trådbunden subwoofer. Den återger subwoofers signal via en analog ingång.



- 1 Använd subwoofers kabel för att ansluta den andra enheten eller TV-ljudutgångar till **Sub in**-uttaget på enheten.
- 2 När FW1 används som en trådad subwoofer måste källans omkopplaren vara i positionen **Sub in**.
- 3 De tillgängliga kontrollerna och funktionerna (på baksidan av subwoofern) är enligt nedan:

Funktion	Inställningar	Standard
Förstärkning	-6 dB till +6 dB	0 dB
Övergång	25 till 150 Hz	-
Fas	0 eller 180 grader	0 grader

Obs!

- När FW1 är satt till **Sub in** i subwoofern, är ovanstående kontroller och funktioner tillämpliga (När FW1 är satt till Play-fi i subwoofern eller är i RF link läget, är ovanstående kontroller och funktioner inte tillämpliga).

Uppgradera den inbyggda programvaran

Uppdatera produkten med den senaste versionen av den inbyggda programvaran för att få de bästa funktionerna och support.

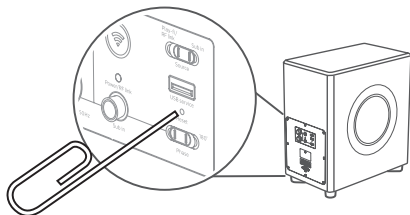
Uppdatera din inbyggda programvaran via Philips Sound (Settings > Fine Tune / Update Firmware) (Inställningar > Finjustera/Uppdatera inbyggd programvara)

Den inbyggda programvaran för MCU och DSP kan uppdateras till den senaste versionen via Philips Sound som drivs av DTS Play-fi. Gå till inställningsmenyn och välj alternativet PS Fine Tune/Update Firmware för att läsa om funktionen. Om uppgraderingen frigörs kan du trycka på ikonen för att fortsätta automatiskt. När den här produkten är ansluten till Wi-Fi kan den ta emot uppdatering av den inbyggda programvaran. Uppgradera alltid med den senaste versionen av den inbyggda programvaran för att förbättra produktens prestanda.

Fabriksåterställning

Återställ enheten till standardinställningar.

- 1 Anslut subwoofern till eluttaget, använd en nål för att trycka på knappen **Reset** på baksidan av subwoofern i fem sekunder.



- ↳ Du hör en ton och subwoofern starta sedan om automatiskt.
- ↳ Subwoofern har nu återställts till fabriksinställningarna.

4 Produktspecifikationer

Obs!

- Specifikationer och utförande kan ändras utan föregående meddelande.

Trådlös

5.8 GHz trådlöst frekvensintervall/sändareffekt (EIRP)	5742–5852 MHz ≤ 10 dBm
--	---------------------------

Nätverk som stöds

WiFi IEEE 802.11a/b/g/n/ac trådlöst frekvensintervall (Wi-Fi)/Radiofrekvensseffekt (EIRP)

2.4 GHz Wi-Fi	2400–2483,5 MHz/≤ 20 dBm
5 GHz Wi-Fi	5150–5350 MHz/≤ 20 dBm 5470–5725 MHz/≤ 27 dBm 5725–5850 MHz/≤ 14 dBm

Subwoofer

Strömförsörjning	100–240 VAC, 50/60 Hz
RMS-uteffekt	210 W
MAX uteffekt	420 W (1 % THD)
Energiförbrukning	50 W
Energiförbrukning i Standby-läge	< 0,5 W
USB	5 V \overline{DC} , 500 mA
Frekvenssvar	25–150 Hz
Impedans	3 Ω
Mått (B x H x D)	240 x 472 x 400 mm
Vikt	13,4 kg
Arbetstemperatur	0–45 °C

5 Felsökning

VARNING!

- Risk för elektrisk stöt. Ta aldrig bort produktens kåpa.

Garantin blir ogiltig om du försöker reparera produkten själv.

Kontrollera följande punkter innan du begär service om du upplever problem med att använda den här produkten. Om du fortfarande upplever problem kan du besöka www.philips.com/support för support.

Ingen ström

- Se till att strömkabeln är ordentligt ansluten.
- Se till att det finns ström till eluttaget.

Ljud

- När uppspelningen stannar upp och det inte finns något ljud i Wi-Fi-läget kan du kontrollera om hemnätverk fungerar normalt.

Förvrängt ljud eller eko.

- Se till att TV:n är tystad om du spelar upp ljud från TV:n via den här produkten.

Wi-Fi

Wi-Fi-anslutningen kan inte upprättas.

- Kontrollera tillgängligheten för WLAN-nätverket på routern.
- Placera Wi-Fi-routern närmare enheten.
- Se till att lösenordet är korrekt.
- Kontrollera WLAN-funktionaliteten eller starta om modemmet och Wi-Fi-routern.

Play-fi

Det går inte att detektera enheter med stöd för play-fi via appen.

- Se till att enheten är ansluten till Wi-Fi.

Det går inte att spela upp play-fi-musik.

- Vissa nätverkstjänster eller innehåll som är tillgängligt via enheten kanske inte är tillgängligt om tjänsteleverantören avslutar sin tjänst.
- När den initiala konfigurationen inte lyckas ska du stänga Philips Sound-appen som drivs av DTS Play-fi. Starta om appen.
- När högtalaren ställs in som Stereo Pairs (Stereo i par) eller Surround Sound (Surroundljud) måste den kopplas bort i appen innan den används separat.



Specifikationer kan ändras utan föregående meddelande. Besök sidan www.Philips.com/support för de senaste uppdateringarna och dokumenten.

Philips och Philips Shield Emblem är registrerade varumärken som tillhör Koninklijke Philips N.V. och används på licens.

Den här produkten har tillverkats av och säljs på ansvar för MMD Hong Kong Holding Limited eller någon av dess dotterbolag, och MMD Hong Kong Holding Limited är garanten kopplad till denna produkt.