

BRUKSANVISNING

DIAGRAM ÖVER APPARATEN (bild 1)

- Handtag.
- Säkerhetsspärr (i förekommande fall).
- Tätning.
- Separator (om sådan finns).
- Dräneringsplugg för avfrostmingsvatten.
- Kontrollpanel.
- Ventilationsgaller på sidomotor.

DIAGRAM ÖVER KONTROLLPANELEN (bild 2)

- Röd lampa:** när den blinkar indikerar det ett larmtillstånd (se paragrafen "FELSÖKNINGSGUIDE").
- Blå kontrollampa:** Funktionen "6th Sense" aktiveras automatiskt och behöver inte väljas av användaren, vilket innebär att **den blå lysdioden (2) "Sense" alltid är tänd**. För mer teknisk information, se avsnittet "Funktionen 6th Sense".
- Gröna lampor:** indikerar att produkten är igång och att temperaturen har ställts in.
- Temperaturinställning:** för att justera den inställda temperaturen och aktivera/avaktivera snabbinfrysning.

INSTALLATION

- Packa upp apparaten.**
- Ta bort de 4 brickorna, som är insatta mellan dörren och apparaten. (Fig.3)**
- Säkerställ att dräneringspluggen för avfrostmingsvatten (finns på vissa modeller) är korrekt placerad (E).
- För att apparaten ska fungera optimalt och undvika att bli skadad när dörren öppnas, lämna ett utrymme på åtminstone 7 cm från den bakre väggen och 7 cm på sidorna. (Fig.4)
- Sätt tillbehören på plats (finns på vissa modeller).
- Rengör insidan av apparaten före du tar den i bruk.

PÅSLAGNING AV APPARATEN

- Anslut stickkontakten till eluttaget.
- Den gröna LED-lampen tänds ("Normal").
- Den blå LED-lampen tänds ("Sense").
- Den röda LED-lampen blinkar för att indikera att temperaturen inuti apparaten inte är tillräckligt låg för förvaring av livsmedel. Den röda LED-lampen släcks normalt inom sex timmar efter apparaten blivit påslagen.
- Placera maten inuti apparaten endast när den röda LED-lampen har släckts.

Anmärkning: Eftersom tätninglisten är hermetisk går det inte att öppna apparatens dörr direkt efter att den har stängts. Vänta några minuter innan du öppnar locket igen.

- Denna apparat har en "hudkondensor"teknologi: vilket innebär att kondensorn är inbäddad i frysens väggar. Av denna anledning kan produktens väggar bli varma då den är i bruk. Detta är normalt och reducerar risken för kondensbildning i särskilt utsatt miljö (se "Felsökningsguide").**

INSTÄLLNING AV TEMPERATUR

Använd knappen (4) för att välja önskad temperatur. Justera temperaturen genom att göra följande:

- Tryck uppregade gånger på knappen (4). Varje gång som knappen trycks in uppdateras den inställda

temperaturen och visar värdena "Normal", "Eco" och "Max" efter varandra.

- Välj "MAX" om du vill ha en kallare förvaringstemperatur..
- Om apparaten är halvfull rekommenderas "ECO.": Denna inställning kommer att optimera energiförbrukningen.

Den gröna kontrollampen (3) anger vald inställning enligt följande diagram:



Eco: minst kall temperatur (vänster kontrollampa lyser).

Normal: medelkall temperatur (höger kontrollampa lyser).

Max.: extra låg temperatur (båda kontrollamporna lyser).

Shopping: Snabbinfrysning (båda kontrollamporna lyser).

Se avsnittet "Infrysning av färska livsmedel".

Anmärkning: Inställningarna sparas i minnet även vid strömavbrott. Hur snabbt temperaturen i frysen regleras till inställt värde kan variera beroende på omgivningstemperaturen och vilken temperatur som har ställts in.

'6TH SENSE'-FUNKTIONEN

"6th Sense"-funktionen är alltid aktiv för att kontrollera apparatens inre temperatur och garantera optimala förhållanden.

Den ingriper automatiskt i följande fall:

- Då luckan öppnas**
Denna funktion aktiveras varje gång som apparatens inre temperatur förändras efter att luckan öppnats. Funktionen förblir aktiv så länge som behövs för att återställa optimala driftsförhållanden.
- Då mat förvaras i frysen**
Denna funktion aktiveras varje gång som en stor mängd mat läggs in i frysen. Den förblir aktiv så länge som behövs för att återställa optimala frysförhållanden för den ilagda maten genom att säkerställa den bästa kompromissen mellan frysprocessens kvalitet och energiförbrukningen.

Anmärkning: Varaktigheten på funktionen "6th Sense" ställs in automatiskt och kan variera beroende på hur produkten används.

FRYSA IN MAT

Förbereda färska livsmedel för infrysning

- Före infrysning, slå in och förslut färska livsmedel i aluminiumfolie, plastfolie, luft- och vattentäta plastförpackningar, plastburkar med lock, förutsatt att dessa är lämpliga för infrysning av livsmedel.
- För bästa infrysningsresultat ska matvarorna vara färska och av hög kvalitet.
- Färska grönsaker och färsk frukt bör frysas in direkt efter att de har plockats för att behålla samma näringsvärde, konsistens, färg och smak.
- Låt alltid varm mat svalna innan du lägger in den i apparaten.

Infrysning av färska livsmedel

- Placera livsmedel som ska frysas in så att de är i direktkontakt med apparatens sidoväggar:
 - livsmedel som ska frysas in,

B) - livsmedel som redan är infrysade.

- Undvik att placera matvaror som ska frysas i direkt kontakt med matvaror som redan är infrysade.
- Fördela maten som ska frysas in i små portioner för att göra infrysningen effektivare och snabbare. Detta gör det även lättare när det är dags att använda de frysta matvarorna.
- Om små mängder mat läggs in (upp till 1/4 av den maximala fryseffekten som anges på typskylten) kontrolleras apparatens drift automatiskt av "6th Sense"-funktionen utan att användaren behöver vidta någon åtgärd.
- När större mängder livsmedel läggs in i frysen (upp till apparatens maximala infrysningskapacitet som anges på typskylten), gå tillväga på följande sätt:
 1. Aktivera snabbinfrysningsfunktionen minst 24 timmar innan färs mat läggs in i apparaten för infrysning genom att trycka in (4) i cirka 3 sekunder. De gröna LED-lamporna (3) blinkar i följd.
 2. Lägg in maten som ska frysas in i apparaten och håll apparatens lucka stängd i 24 timmar. Efter denna tid är matvarorna frysta.

Snabbinfrysningfunktionen kan avaktiveras manuellt genom att trycka på (4).

Snabbinfrysningfunktionen stängs av automatiskt efter 50 timmar om den inte stängs av manuellt.

LIVSMEDELSFÖRVARING

Se tabellen på apparaten.

Märkning av fryst mat

Märk livsmedlet och placera det i frysen. Vi rekommenderar att du märker förpackningarna med förvaringsdatum för att säkerställa konsumtion av livsmedlen före bäst före-datumen listade i månader i **fig. 6** för varje typ av livsmedel.

Tips för förvaring av frysta livsmedel

När du köper frysta livsmedel, säkerställ att:

- Förpackningen är intakt (livsmedel i skadade förpackningar kan ha blivit sämre). Om förpackningen är skrovlig eller har fuktfläckar, har livsmedlet inte förvarats på optimalt sätt och det finns risk att det har börjat tina upp.
- Planera din runda i livsmedelsaffären så att du går till frysdiskens det sista du gör och använd fryspåsar för hemtransporten.
- När du kommer hem, lägg genast in de frysta livsmedlen i apparaten.
- Se till att temperaturvariationerna i matvarorna blir så små som möjligt. Observera bäst före-datumet på förpackningen.
- Följ alltid förvaringinstruktionerna på förpackningar med frysta livsmedel.

Anmärkning:

Konsumera livsmedel som tinat helt eller delvis omedelbart. Frys inte in upptinade livsmedel på nytt såvida de inte först har tillagats. När livsmedel en gång blivit tillagade kan de frysas ner igen.

I fall av utdragna strömvavbrott:

- Öppna inte frysdörren, förutom för att lägga ispaket (finns på vissa modeller) på de frysta livsmedlen på den högra och den vänstra sidan av apparaten. **Det gör att temperaturen ökar långsammare.**

AVFROSTNING AV APPARATEN

Vi rekommenderar att apparaten avfrostas när islagret har blivit 5–6 mm tjockt.

- Dra ut stickkontakten ur eluttaget.
- Ta bort livsmedlen från apparaten och sätt dem på en väldigt kall plats eller i en värmeisolerad påse.
- Låt frysdörren stå öppen.
- Ta bort den invändiga dräneringspluggen för avfrostningsvatten (finns på vissa modeller) (**fig. 8**).
- Ta bort den utvändiga dräneringspluggen för avfrostningsvatten (finns på vissa modeller) och omplacera den som visat i **Fig. 8**.
- Använd separatorn (finns på vissa modeller) inne i apparaten som mottagare för eventuellt överloppsvatten, (D) som visat i **Fig. 8**. Använd ett lågt kärl ifall separator saknas.
- Avfrostning kan snabbas på genom att använda en t.e.x. en stekspade för att skrapa lös frost från apparatens väggar.
- Lossa även frostlagret som finns på frysens botten.
- **För att undvika permanenta skador på apparatens insida, använd inte spetsiga eller vassa metallredskap för att ta bort isen.**
- **Använd inte slipande produkter och varm inte upp apparaten invändigt.**
- **Torka insidan av apparaten grundligt.**
- Sätt tillbaka pluggen efter avfrostning.

BYTA LAMPAN (finns på vissa modeller)

- Koppla bort apparaten från elnätet.
- Ta bort diffusorn genom att följa stegen, som visas i figuren.
- Ta bort glödlampen och ersätt den med en identisk lampa med samma watt- och voltal.
- Sätt tillbaka lampskyddet och anslut apparaten till eluttaget igen.

FELSÖKNING

1. Den röda lysdioden blinkar.

- Är det strömvavbrott?
- Pågår avfrostning?
- Har färska livsmedel nyligen lagt in?
- Är apparatens lucka ordentligt stängd?
- Är apparaten placerad i närheten av en värmekälla?
- Är ventilationsöppningen och kondensorn rena?

2. Alla lysdioder blinkar samtidigt.

- Kontakta kundtjänsten

3. Apparaten bullrar för mycket.

- Står apparaten i väg?
- Står apparaten vid möbler eller föremål som kan orsaka vibrationer?
- Har emballagematerialet på apparatens undersida tagits bort?

Anmärkning: Det är normalt att det uppstår ljud av gascirkulation efter att kompressorn stannat.

4. Alla lysdioder är släckta och produkten fungerar inte.

- Är det strömvavbrott?
- Är stickkontakten ordentligt isatt i eluttaget?
- Är elsladden skadad?

5. Alla lysdioder är släckta och produkten fungerar.

- Kontakta kundtjänsten

6. Kompressorn är igång hela tiden.

- Har varma livsmedel placerats i apparaten?

- Har apparatens lucka stått öppen under en längre tid?
- Är apparaten placerad i ett mycket varmt rum eller i närheten av en värmekälla?
- Har snabbinfrysningsfunktionen aktiverats? (De gröna LED-lamporna blinkar om vartannat)

7. Det bildas för mycket is på de övre kanterna.

- Är pluggarna för avfrostningsvattnets dräneringshål korrekt placerade?
- Är apparatens lucka ordentligt stängd?
- Är apparatens tätning skadad eller deformerad? (Se kapitlet "Installation")
- Har de 4 skyddsbitarna tagits bort? (Se kapitlet "Installation")

8. Kondensbildning på apparatens yttreväggar.

- Det är normalt att kondens bildas vid vissa atmosfäriska tillstånd (luftfuktighet över 85 %) eller om apparaten står i ett fuktigt eller dåligt ventilerat utrymme. Apparatsens prestanda påverkas inte.

9. Frostlagret på frysens väggar är inte jämntjockt.

- Detta fenomen är helt normalt.

KUNDTJÄNST

Innan du kontaktar kundtjänsten:

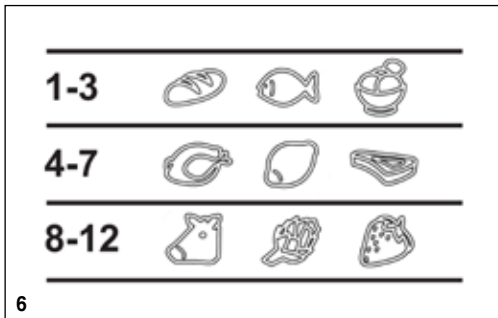
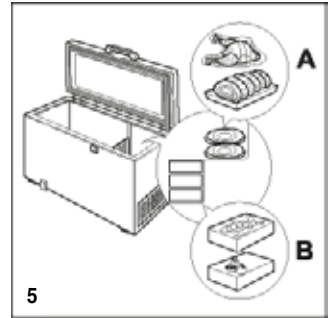
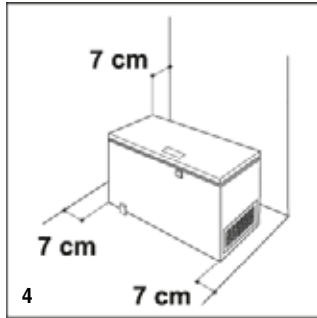
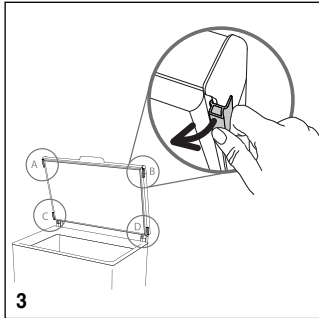
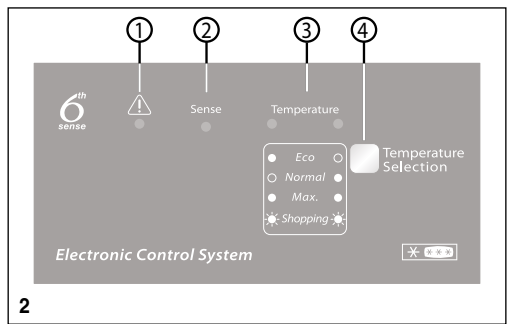
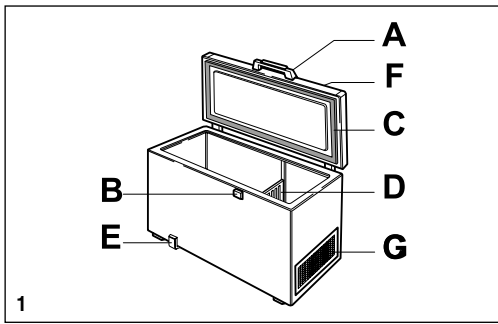
1. Försök att åtgärda felet på egen hand.
2. Sätt på apparaten igen för att kontrollera om felet har åtgärdats. Om så inte är fallet drar du ut kontakten ur eluttaget, låter kylskåpet stå i en timme och gör sedan om försöket.
3. Om du inte lyckas åtgärda felet på egen hand kan du kontakta kundservice.

Uppge:

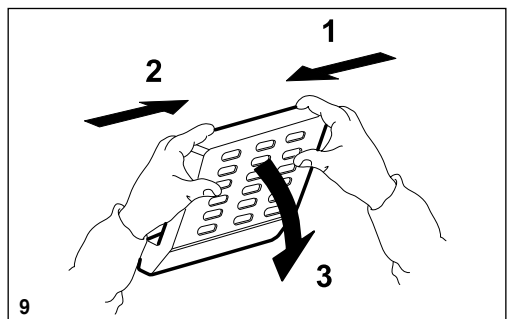
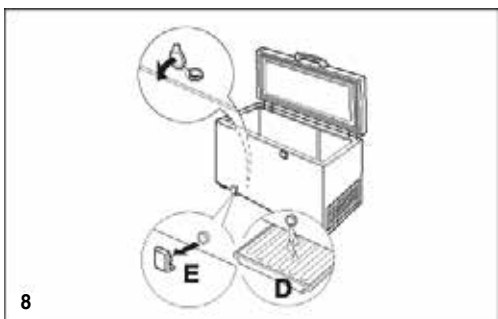
- felets art,
- modell,
- servicenumret (numret efter ordet SERVICE på typskylten på apparatens baksida),
- din fullständiga adress
- telefon- och riktnummer

SERVICE 0000 000 00000





CLASE / KLASSE / CLASSE / CLASS			
XXXXX	XXXXXXXX		
TYP	XXXXX	MODEL	XXXXX
CLASE/KLASSE CLASSE/KLASS	°C	°F	
SN	10-32	50-90	
N	16-32	61-90	
ST	16-38	61-100	
T	16-43	61-110	



400011232626