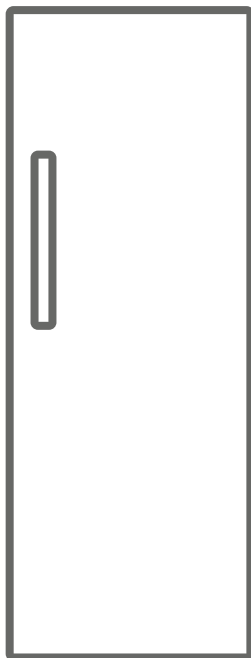


- ▶ QT7100X
- ▶ QT7100W
- ▶ QT7100B

- SE** Instruktionsbok
Frys
- FI** Käyttöohje
Pakastimen
- NO** Bruksanvisning
Fryser
- DK** Brugsvejledning
Fryser

USER MANUAL



SE	BRAND	Varning! Brandfara / brandfarligt material
FI	TULIPALO	Varoitus; Tulipalon / Syttyvien materiaalien vaara
NO	BRANN	Advarsel: Risiko for brann / brennbare materialer
DK	BRAND	Advarsel; Risiko for brand / brændbare materialer

INNEHÅLL

INNAN DU ANVÄNDER DIN FRYS	4
Allmänna varningar	4
Kylskåp och frysar som är gamla eller i olag	8
Säkerhetsvarningar	8
Inställning och användning av din frys	9
Innan du använder din frys	10
Dimensioner	11
OLIKA FUNKTIONER OCH MÖJLIGHETER	12
Information om No-Frost teknologin	12
Display kontrollpanel	13
Användning av frysen	13
Varningar om temperaturinställningar	16
Tillbehör	17
PLACERING AV LIVSMEDEL	18
RENGÖRING OCH UNDERHÅLL	22
Avfrostning	22
Byta ut LED-remsan	23
TRANSPORT OCH FLYTTNING	23
Ompositionering av dörren	23
INNAN DU KALLAR SERVICE	24
Tips för energisparande	27
DELARNA I KYLSKÅPET OCH FACKEN	28
TEKNISKA DATA	29
INFORMATION FÖR TESTINSTITUT	29

VI TÄNKER PÅ DIG

Tack för att du har köpt en Husqvarna-Electrolux produkt. Du har valt en produkt som för med sig decennier av yrkeserfarenhet och innovation. Den är genial och stilfull och har utformats med dig i åtanke. Så när du använder den kan du vara säker på att du får fantastiska resultat varje gång.

Välkommen till Husqvarna-Electrolux.

Besök vår webbplats på:



Få användningsråd, broschyrer, felsökning, service och reparationsinformation:

www.husqvarna-electrolux.se/support



Registrera din produkt för bättre service:

www.husqvarna-electrolux.se



Köp tillbehör, förbrukningsvaror och originaldelar till din apparat:

www.husqvarna-electrolux.se/shop

KUNDEVÅRD OCH SERVICE

Använd alltid endast originaldelar.

När du kontaktar vårt auktoriserade servicecenter, se till att du har följande information tillgänglig: Modell, PNC, serienummer.

Informationen finns på typskylten.

 Varning / Försiktighet - säkerhetsinformation

 Allmän information och tips

 Miljöinformation

Kan ändras utan föregående meddelande.

DEL - 1. INNAN DU ANVÄNDER DIN FRYS

Allmänna varningar


Läs igenom bruksanvisningen noga innan du installerar och använder apparaten. Vi är inte ansvariga för de skador som uppstått på grund av felaktig användning.


Följ alla instruktioner på apparaten och bruksanvisningen och förvara bruksanvisningen på en säker plats för att lösa de problem som kan uppstå i framtiden.


Denna apparat är inte avsedd att användas som en inbyggd apparat.


Om det på grund av olika skäl inte går att få rätt ventilation, kommer produkten att fungera korrekt men energiförbrukningen kan öka något.


 **WARNING:** Håll ventilationsöppningarna i kylan fria från blockering.


 **WARNING:** Använd inte mekaniska anordningar eller andra hjälpmedel för att påskynda avfrostningen.


 **WARNING:** Använd inte andra elektriska apparater inuti kylan.

 **WARNING:** Skada inte kylkretsen.

 **WARNING:** När du positionerar apparaten ser du till att sladden inte är klämd eller skadad.

 **WARNING:** Anslut inte flera bärbara uttag eller bärbara nätaggregat på baksidan av apparaten.

 **WARNING:** För att undvika personskada eller skador måste enheten installeras enligt tillverkarens instruktioner.

 Den lilla mängden köldmedium som används i denna kyl är miljövänliga R600a (en isobutan) och är brandfarlig och explosiv om den antänds i slutna förhållanden.

- Håll allt förpackningsmaterial borta från barn och kassera på lämpligt sätt.
- Vid bärande och placering av kylen, skada inte kylgaskretsen.
- Förvara inte någon behållare med brännbart material, såsom sprayburkar eller brandsläckarpåfyllningspatroner i närheten av kylen.
- Denna produkt är endast avsedd för förvaring av mat och dryck.
- Denna produkt är avsedd för hushållsbruk i inomhusmiljö.
- Denna apparat kan användas i kontor, hotellrum, B&B, gårdsgästhus och liknande boenden där sådan användning inte överstiger (genomsnittliga) nivåer för hushållsanvändning.
- En speciellt jordad kontakt har anslutits till ditt kylskåps strömkabel. Denna kontakt ska användas med ett speciellt jordat uttag på 16 ampere eller 10 ampere beroende på det land där produkten kommer att säljas. Om det inte finns något sådant uttag i ditt hus, se till att det installeras av en behörig elektriker.
- Enheten kan användas av barn från 8 år och uppåt och personer med nedsatt fysisk, sensorisk eller mental förmåga eller brist på erfarenhet och kunskap om de övervakas eller får instruktioner angående användning av enheten på ett säkert sätt och förstår riskerna. Barn skall inte leka med enheten. Rengöring och användarunderhåll skall inte utföras av barn utan övervakning.
- Barn i åldrarna 3 till 8 år får fylla upp och ta ur kylskåp. Barn förväntas inte utföra rengöring eller användarunderhåll av apparaten, mycket små barn (0-3 år) förväntas inte använda apparater, små barn (3-8 år) förväntas inte använda apparater säkert om inte kontinuerlig tillsyn ges, äldre barn

(8-14 år) och sårbara människor kan använda apparater på ett säkert sätt efter att ha fått lämplig tillsyn eller instruktioner om användning av apparaten. Mycket sårbara människor förväntas inte använda apparater på ett säkert sätt om inte kontinuerlig tillsyn ges.

- En skadad strömsladd/kontakt kan orsaka brand eller ge dig en elektrisk stöt. När den är skadad måste den bytas, detta bör endast utföras av kvalificerad personal.
- Denna apparat är inte avsedd att användas på höjder över 2000 m.

För att undvika kontamination av mat, följ följande instruktioner:

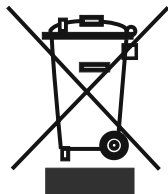
- Att hålla dörren öppen under långa perioder kan orsaka en signifikant ökning av temperaturen i apparatens fack.
- Rengör regelbundet ytor som kan komma i kontakt med mat och tillgängliga avloppssystem.
- Förvara rått kött och rå fisk i lämpliga behållare i kylskåpet, så att det inte kommer i kontakt med eller droppar på annan mat.
- Tvåstjärniga fack för fryst mat är lämpliga för förvaring av förfrysad mat, förvaring eller tillagning av glass och för att göra iskuber.
- En-, två- och tre-stjärniga fack är inte lämpliga för infrysning av färsk mat.
- Om kylaggregatet lämnas tomt under långa perioder, stäng av det, frosta av, rengör, torka och låt dörren stå öppen för att förhindra mögelutveckling i apparaten.

Service

- Kontakta auktoriserat servicecenter för reparation av apparaten. Använd endast originaldelar.
- Observera att reparation på egen hand eller icke-professionell reparation kan ha säkerhetsmässiga konsekvenser och kan upphäva garantin.
- Följande reservdelar kommer att finnas tillgängliga i sju år efter att modellen har slutat tillverkas: termostater, temperatursensorer, kretskort, ljuskällor, dörrhandtag, dörrgångjärn, brickor och korgar.
- Observera att vissa av dessa reservdelar endast är tillgängliga för professionella reparatörer och att inte alla reservdelar är relevanta för alla modeller.
- Dörrpackningar kommer att finnas tillgängliga i tio år efter att modellen har slutat att tillverkas.

Kylskåp och frysar som är gamla eller i olag

- Om ditt gamla kylskåp har ett lås, bryt eller ta bort låset innan du slänger det, eftersom barn kan bli instängda och det kan orsaka en olycka.
- Gamla kylar och frysar innehåller isoleringsmaterial och köldmedium med CFC. Se därför till att inte skada miljön när du kasserar ditt gamla kylskåp.



Fråga din kommun om omhändertagande av WEEE för återanvändning och återvinningsändamål.

Observera:

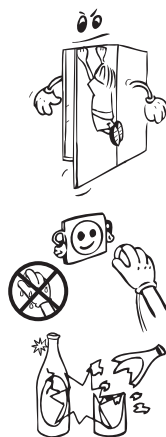
- Denna apparat är gjord för att kunna användas i hus och den kan bara användas i hus och för avsedda ändamål. Den är inte lämplig för kommersiellt eller gemensamt bruk. Sådan användning medför att garantin på apparaten ska annulleras och att vårt företag inte är ansvarigt för de förluster som har inträffat.
- Denna apparat är gjord för att kunna användas i hus och den kan bara användas i hus och för avsedda ändamål. Den är inte lämplig för kommersiellt eller gemensamt bruk och/eller för förvaring av ämnen förutom mat. Vårt företag är inte ansvarigt för de förluster som uppstått i motsatta fall.

Säkerhetsvarningar

- Använd inte fler-uttag eller förlängningsladd.
- Anslut inte skadade, trasiga eller gamla pluggar.
- Dra inte i, böj inte och skada inte sladden.



- Denna apparat är avsedd att användas av vuxna, låt inte barn leka med apparaten eller hänga över dörren.
- Sätt inte in och dra inte ut kontakten ur uttaget med våta händer för att undvika elektrisk stöt!
- Placera inte glasflaskor eller dryckesburkar i frysavdelningen. Flaskor och burkar kan explodera.
- Placera inte explosivt eller brandfarligt material i ditt kylskåp för din säkerhet.
- När du tar is från frysavdelningen, rör det inte, is kan orsaka is-brännskador och / eller nedskärningar.



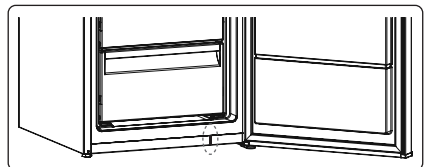
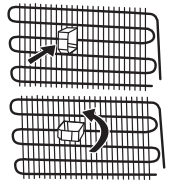
- Rör inte frusen mat med våta händer! Ät inte glass och isbitar direkt efter att du tagit dem ur frysavdelningen!
- Frys inte frusna varor igen efter att ha de har tinat. Detta kan orsaka hälsoproblem som matförgiftning.
- Frys inte frusna varor igen efter att ha de har tinat. Detta kan orsaka hälsoproblem som matförgiftning.
- Fäst tillbehören i frysen under transport för att undvika skador på tillbehören.



Inställning och användning av din frys

Innan du börjar använda din frys, bör du uppmärksamma följande punkter:

- Driftspänningen för din frys är av 220-240 V vid 50 Hz
- Nätsladden för din frys har en jordad kontakt. Denna kontakt bör användas med ett jordat uttag med säkring på minimum 16 ampere. Om du inte har ett uttag som passar detta, var god få det gjort av en behörig elektriker.
- Vi tar inte ansvar för de skador som uppstår på grund av ojordad användning.
- Placera frysen på en plats där den inte utsätts för direkt solljus.
- Apparaten bör vara minst 50 cm från spisar, gasugnar och värmekärnor, och bör vara minst 5 cm från elektriska ugnar.
- Din frys bör aldrig användas utomhus eller lämnas under regn.
- Nödvändigt toppavstånd för apparaten kan erhållas från måtten tillhandahållna i kapitlet Dimensioner.
- De justerbara frambenen bör justeras för att se till att din apparat är jämn och stabil. Du kan justera benen genom att vrida dem medurs (eller i motsatt riktning). Detta bör göras innan du placerar mat i frysen.
- Innan du använder din frys, torka av alla delar med varmt vatten och ett mildt rengöringsmedel, och skölj sedan med rent vatten och torka. Placera alla delar efter rengöring.
- Om du placerar apparaten mot en vägg i en fristående installation installerar du de bakre brickorna för att garantera det maximalt möjliga avståndet.
- Montera avståndsjusteringsplasten genom att vrida den i 90°, såsom visas på figuren, för att förhindra kondensorn att vidröra väggen.
- När dörren till frysen är stängd, kommer vakuum att uppstå. Vänta ungefär 1 minut innan du öppnar den igen.
- Dörrar som öppnas lätt är fakultativa för denna apparat. Med denna apparat kan lite kondens uppstå kring detta område och du kan ta bort det.



Innan du använder din frys

- När den används för första gången eller efter transport, ställ din frys i upprätt läge i 3 timmar och koppla in den för att möjliggöra effektiv drift. Annars kan du skada kompressorn.
- Din frys kan lukta när den används för första gången; lukten kommer att försvinna efter en kort tids användning av skåpet.
- “För nischinstallation sida vid sida, se den fogningsatts som medföljer frysen och dess installationshandbok (OBS: fogningsattsens finns också separat som tillbehör).”



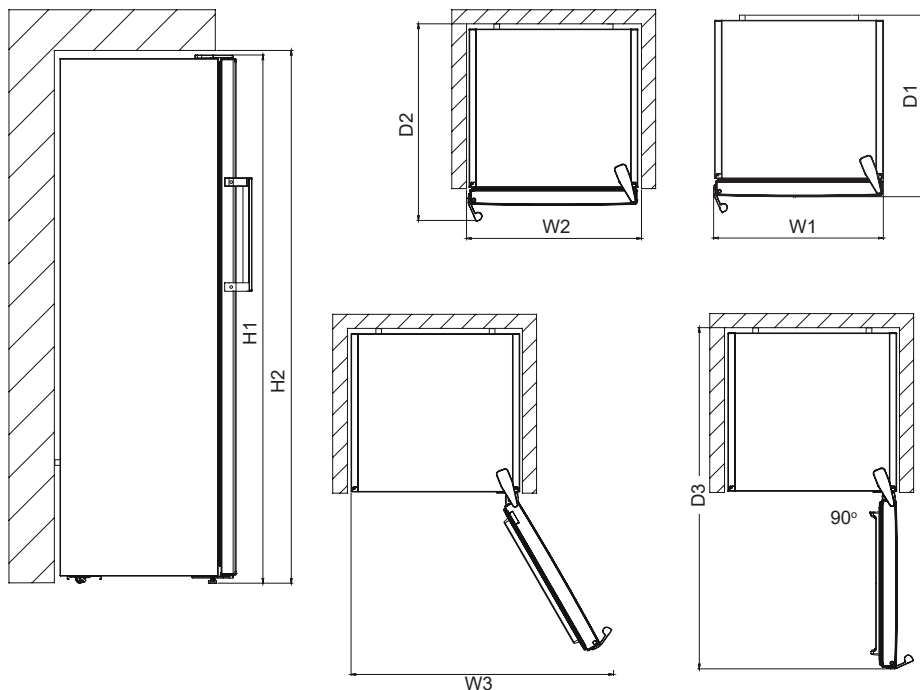
Intern belysning



VARNING!
Risk för elstötar.

- När det gäller lamporna denna produkt och reservdelslampor som säljs separat: Dessa lampor är avsedda att tåla extrema fysiska förhållanden i hushållsapparater, såsom temperatur, vibration, fuktighet eller är avsedda att signalera information om apparatens driftstatus. De är inte avsedda att användas i andra applikationer och är inte lämpliga för hushållsbelysning.

Dimensioner



Generella dimensioner ¹		
H1*	mm	1860
W1	mm	595
D1	mm	650

apparatens höjd, bredd och djup, utan handtaget

*inklusive toppgångjärnets höjd (10 mm)

Utrymme som krävs vid användning ²		
H2	mm	1900
W2	mm	600
D2	mm	718

² apparatens höjd, bredd och djup inklusive handtaget, plus det utrymme som krävs för fri cirkulation av kyl Luft

Totalt utrymme som krävs vid användning ³		
W3	mm	649
D3	mm	1224

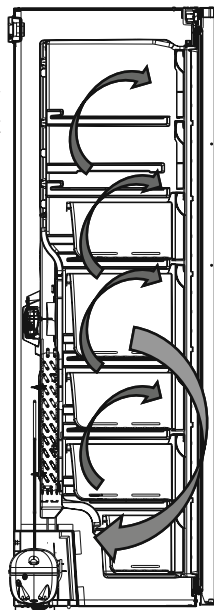
³ apparatens höjd, bredd och djup inklusive handtaget, plus det utrymme som krävs för fri cirkulation av kyl Luft, plus det utrymme som krävs för att låta luckan öppnas till den minsta vinkel som möjliggör borttagande av all intern utrustning

DEL - 2. OLIKA FUNKTIONER OCH MÖJLIGHETER

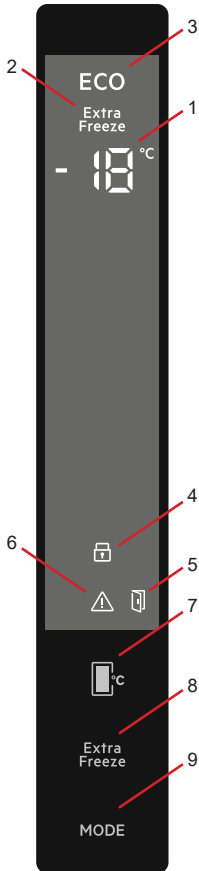
Information om No-Frost teknologin

No-frost frysar skiljer sig från andra statiska frysar i sitt arbetssätt. I normala frysar kommer luftfuktigheten in i frysen på grund av dörröppningar och den inneboende fuktigheten i maten orsakar frost i frysavdelningen. För att tina frost och is i frysen, bör du med jämna mellanrum stänga av frysen, placera mat som måste förvaras fryst i en separat kyld behållare och ta bort isen som samlats i frysacket.

Situationen är helt annorlunda i no-frost frysar. Torr och kall luft blåses in i frysens utrymme, homogent och jämnt, från flera punkter via en fläkt. Kall luft sprids homogent och jämnt mellan hyllorna och kyler all din mat lika och jämnt, vilket förhindrar fukt och frysning.



Display kontrollpanel



- 1- Inställning temperatur indikator
- 2- Snabbinfrysningsindikator
- 3- Ekonomilägesymbol
- 4- Barnlåssymbol
- 5- Symbol för öppen dörr
- 6- Symbol för larm
- 7- Det låter dig ändra temperaturvärdena i frysfacket. Frysens temperaturvärden kan sättas till -16, -18, -20, -22, -24 °C.
- 8- Inställningsknapp för superfrysning
- 9- Lägesknapp som aktiverar ekonomiläge

Ljus (i förekommande fall)

När produkten ansluts för första gången kan interiörens lampor tändas 1 minut sent på grund av öppningstester.

Användning av frysen

Snabbfrysningssläge

Hur det kan användas

- Tryck på Super Extra"-knappen för att aktivera superfrysningssymbolen.
- Vid inställning till Sf-läge avges ett "pip"-ljud.
- När detta läge väljs kommer temperaturvärdet som ställdes in innan lägesvalet att visas på frystemperaturindikatorn.

I detta läge:

- Ekonomiläge kan inte väljas.
- Du kan trycka på frystemperaturens inställningsknapp igen eller trycka på superknappen för att inaktivera snabbfrysningssläge.

OBSERVERA:

- Den maximala mängden färsk mat (i kg) som kan frysas på 24 timmar indikeras på produktens etikett.



• För optimal prestanda som når maximal fryskapacitet, ställ in det effektiva snabbfrysningläget 24 timmar innan du lägger in den färska maten.

OBSERVERA: Snabbfrysningläget avstängs automatiskt efter 54 timmar eller när fryssensortemperaturen sjunker under -32 °C.

Ekonomiläge

Hur det kan användas

- Tryck och håll in lägesknappen tills ekonomilägets symbol syns.
- Om du inte trycker på någon annan knapp inom 1 sekund kommer ekonomiläge att väljas, ekonomilägessymbolen blinkar 3 gånger och ett pip kommer höras.
- När ekonomiläge väljs kommer "E" att visas på frysfackets temperaturindikator.

I detta läge:

- Snabbfrysningläge kan väljas. I detta fall kommer ekonomiläge att avbrytas automatiskt och det valda läget aktiveras.
- Om du inte trycker på någon annan knapp inom 1 sekund efter att ha tryckt lägesknappen kommer denna knapp avbrytas.



Skärmläckarläge

Ändamål

Det här läget sparar energi genom att all belysning på kontrollpanelen stängs av när panelen inte används.

Användning

- Skärmläckarläget aktiveras automatiskt efter 30 sekunder.
- Om du trycker på en knapp när kontrollpanelens belysning är avstängd visas apparatens aktuella inställningar på skärmen så att du kan göra ändringar om du vill.
- Om du inte avbryter skärmläckarläget eller trycker på en knapp inom 30 sekunder förblir kontrollpanelen avstängd.

Inaktivera skärmläckarläget

- När du vill avbryta skärmläckarläget måste du först trycka på en knapp för att aktivera knapparna och sedan hålla lägesknappen intryckt i 3 sekunder.
- Om du vill aktivera skärmläckarläget igen håller du lägesknappen intryckt i 3 sekunder.



Aktivera barnlås

När ska det användas

- Apparaten är utrustad med barnlåsfunktion för att förhindra att barn leker med knapparna och ändrar inställningarna du har gjort.

Aktivera barnlås

- Tryck och håll in super "Extra" - och frystemperaturinställningsknapparna samtidigt under 5 sekunder.
- När låget har valts kommer låssymbolen att visas på displayen.

Inaktivera barnlås

- Tryck och håll in super Extra"- och frystemperaturinställningsknapparna samtidigt under 5 sekunder.



Frysens temperaturinställningar

- Initialt temperaturvärde för frysfackets temperaturindikator är -18 °C.
- Tryck en gång på frystemperaturens inställningsknapp.
- När du trycker på den här knappen för första gången blinkar det senaste värdet på frysens temperaturindikator.
- Varje gång du trycker på denna knapp, kommer en lägre temperatur ställas in (-16 °C, -18 °C, -20 °C, -22 °C, -24 °C)
- Om du fortsätter trycka kommer den starta om från -16 °C.
- Temperaturvärdet som valts innan aktivering av snabbfrysningläge eller ekoläge kommer att förbli densamma när detta läge har slutförts eller avbrutits. Apparaten kommer fortsätta att fungera vid dessa inställda temperaturvärden.



Larmfunktion för öppen dörr

Om dörren till frysen är öppen i över 2 minuter kommer apparaten att börja pipa och symbolen för öppen dörr kommer tändas.



Rekommenderade temperaturvärden för frys

När ska det ställas in	Ställa in värde
När en liten mängd mat förvaras	-16°C
Vid normal användning	-18°C
När en stor mängd mat förvaras	-22°C, -24°C

Varningar om temperaturinställningar

- Du bör inte gå över till en annan justering innan du slutför en inställning.
- Temperaturinställningar bör göras genom att ta hänsyn till hur ofta frysdörren öppnas och stängs, hur mycket mat som lagras i den och den miljö i vilken frysen finns.
- Beroende på omgivningstemperaturen måste frysen fungera nonstop upp till 24 timmar för att svalna helt efter det att det har anslutits för första gången.
- Öppna inte frysdörrarna ofta och placera inte mycket mat i frysen under denna period.
- För att förhindra skador på kompressorn i din frys när du vill starta om frysen efter att ha dragit ur kontakten eller efter att ett strömavbrott har återställts finns det en funktion som gör att frysen fungerar efter 5 minuters fördröjning. Din frys börjar fungera normalt igen efter 5 minuter.
- Frysen är konstruerad att fungera i omgivningstemperaturintervallerna som anges i standarderna, i enlighet med den klimatklass som anges i informationsetiketten. Frysfunktionen i miljöer med temperaturvärden som inte överensstämmer med de angivna värdena rekommenderas inte för frysningseffektivitet.
- Din frys är konstruerad att arbeta vid omgivande temperaturer mellan 10 °C - 43 °C.

Klimatklass	Betydelse	Omgivningstemperatur
T	Tropiskt	Denna kylskåpsenhet är avsedd att användas vid omgivningstemperaturer från 16 °C till 43 °C.
ST	Subtropiskt	Denna kylskåpsenhet är avsedd att användas vid omgivningstemperaturer från 16 °C till 38 °C.
N	Tempererat	Denna kylskåpsenhet är avsedd att användas vid omgivningstemperaturer från 16 °C till 32 °C.
SN	Utökad tempererat	Denna kylskåpsenhet är avsedd att användas vid omgivningstemperaturer från 10 °C till 32 °C.

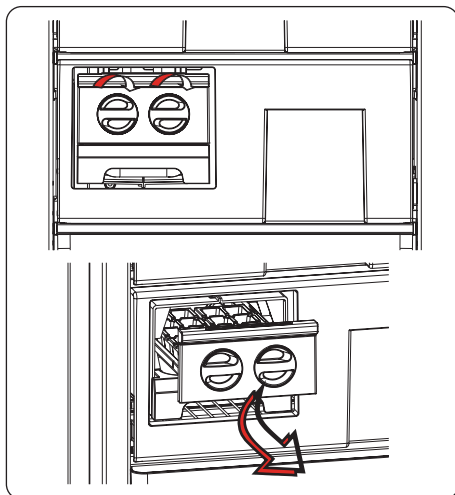
Den här produkten är avsedd att användas vid omgivningstemperatur mellan 10°C och 43°C. Korrekt funktion av produkten kan endast garanteras inom angivet temperaturområde.

Tillbehör

Göra iskuber (Vissa modeller)

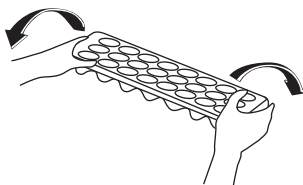
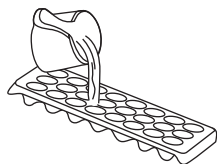
- Ta ut isfacket
- Fyll i vatten i nivå med en linje.
- Placera isfacket i hållaren
- När iskuberna har bildats vrider du på den övre spaken för att släppa ned dem i isboxen.

Fyll inte isboxen med vatten för att göra is. Den kan gå sönder.




Is-kubsfack

- Öppna frysskåpet och ta fram is-kubsfacket.
- Fyll isbrickan med vatten och placera i frysskåpet.



Visuella och textbeskrivningar på tillbehörsavsnittet kan variera beroende på vilken modell du har.

DEL - 3. PLACERING AV LIVSMEDEL

- Frysfacket är det som är märkt med .
- Frysutrymmet används för att frysa färsk mat, för att lagra frysta livsmedel under den tid som anges på förpackningen och för att göra isbitar.
- Lägg inte in färsk eller varm mat bredvid frusen mat eftersom den frusna maten kan tina.
- När du fryser färsk mat (t.ex. kött, fisk och färs), dela upp den i så stora portioner som du kommer att använda åt gången.
- Lagra fryst mat: instruktionerna som visas på förpackningen på fryst mat ska alltid följas noggrant. Om det inte finns någon information på förpackningen ska maten lagras max 3 månader från inköpsdatumet.
- Maxlast: Om du vill lagra stora mängder mat och använda frysens maximala nettokapacitet kan du ta bort alla lådorna men behålla frontpanelerna. På så sätt kan du lagra skrymmande föremål direkt på hyllorna.
- Vid köp av fryst mat, se till att den har frysts vid lämpliga temperaturer och att förpackningen är intakt.
- Fryst mat bör transporteras korrekt i lämpliga behållare för att kvaliteten på maten ska vara intakt bör återföras till frysavdelningen på apparaten, på kortast möjliga tid.
- Om en förpackning med fryst mat visar tecken på fuktighet och onormal svullnad är det troligt att den tidigare har lagrats vid otillräcklig temperatur och att innehållet har försämrats.
- Lagringstiden för frusen mat beror på rumstemperatur, termostatinställningar, hur ofta dörren har öppnats, vilken typ av mat och den tid det tog att transportera produkten från affären till hemmet. Följ alltid anvisningarna som är tryckta på förpackningen och överskrid aldrig den angivna maximala förvaringslängden.

Om du vill använda frysens maximala fryskapacitet:

- När du fryser färsk mat står den maximala mängden färsk mat (i kg) som kan frysas på 24 timmar på produktens etikett (din frys har kapacitet att frysa in 25 kg vid 25 °C omgivningstemperatur).
- För optimal prestanda för att nå maximal fryskapacitet, aktivera superfrysläget (SF) under 24 timmar innan du lägger in färsk mat i frysen.
- Efter att ha satt in färsk mat i frysen är normalt 24 timmar tillräckligt för att djupfrysa. Superfrysläget avaktiveras automatiskt inom 2-3 dagar för att spara energi.

Om du vill frysa in mindre mängder mat (upp till 3 kg) i din frysa:

- Du kan placera din mat utan att röra andra redan frysta livsmedel och aktivera "Snabbfrysningläget". Du kan ställa din mat bredvid annan fryst mat när den är helt fryst (efter minst 24 timmar).
- Återfrys inte frysta varor efter att ha de har tinat. Detta kan orsaka hälsoproblem, såsom matförgiftning.
- Låt varm mat svalna helt innan den placeras i frysen.
- Vid köp av fryst mat, se till att den har frysts vid lämpliga temperaturer och att förpackningen är intakt.

Viktig anmärkning:

- Frysa livsmedel, när de tinats upp, bör tillagas precis som färskvaror. Om de inte tillagas efter att ha tinats upp får de ALDRIG frysas in igen.
- Smaken av vissa kryddor som finns i tillagade rätter (anis, basilika, vattenkrasse, vinäger, diverse kryddor, ingefära, vitlök, lök, senap, timjan, mejram, svartpeppar, etc.) förändras och de antar en stark smak när de förvaras under en lång period. Därför, lägg bara till en liten mängd kryddor om du planerar att frysa in, eller så bör önskad krydda läggas till efter att maten har tinats.
- Förvaringsperioden för mat är beroende av den olja som används. Lämpliga oljor är margarin, kalvfett, olivolja och smör och olämpliga oljor är jordnötsolja och grisfett.
- Livsmedel i flytande form bör frysas i plastskålar och annan mat bör frysas i plastfolie eller plastpåsar.

	Maximal förvaringstid (månader)	Upptiningstid i rumstemperatur (timmar)	Upptiningstid i ugn (minuter)
Bröd	4 - 6	2 - 3	4-5 (220-225°C)
Små-kakor	3 - 6	1 - 1,5	5-8 (190-200°C)
Bakverk	1 - 3	2 - 3	5-10 (200-225°C)
Paj	1 - 1,5	3 - 4	5-8 (190-200°C)
Filodeg	2 - 3	1 - 1,5	5-8 (190-200°C)
Pizza	2 - 3	2 - 4	15-20 (200°C)

Kött och fisk	Förberedning	Maximal förvaringstid (månader)
Nötkött	Förpackad i folie	6 - 8
Lammkött	Förpackad i folie	6 - 8
Kalvstek	Förpackad i folie	6 - 8
Kalvtärningar	I små bitar	6 - 8
Lammtärningar	I bitar	4 - 8
Köttfärs	I förpackningar utan att använda kryddor	1 - 3
Inälvor (stycken)	I bitar	1 - 3
Bologna korv/salami	Bör förpackas även om den har ett membran	1 - 3
Kyckling och kalkon	Förpackad i folie	4 - 6
Gås och anka	Förpackad i folie	4 - 6
Rådjur, kanin, vildsvin	I 2,5 kg portioner och i filéer	6 - 8
Sötvattensfiskar (lax, karp, kran, silur)	Efter att ha rensat bort tarmarna och skalorna av fisken, tvätta och torka; och vid behov kapa svansen och huvudet.	2
Mager fisk; havsabborre, piggvar, flundra		4
Fet fisk (Torsk, mackrill, tunfisk, ansjovis)		2 - 4
Skaldjur	Rensad och i plastpåsar	4 - 6
Kaviar	I sin förpackning, i en aluminium- eller behållare	2 - 3
Snigel	I salt vatten, i en aluminium- eller plastkopp	3



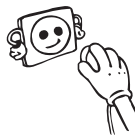
Observera: *Frost kött ska kokas som färskt kött efter att ha tinats. Om det inte tillagas efter att ha tinats får det aldrig frysas igen.*

Grönsaker och frukt	Förberedning	Maximal förvaringstid (månader)
Skärböner och böner	Tvätta och skär i små bitar och koka i vatten	10 - 13
Böner	Rensa och tvätta och koka i vatten	12
Kål	Tvätta och koka i vatten	6 - 8
Morot	Tvätta och skär i skivor och koka i vatten	12
Paprika	Skär av stjälken, skär i två halvor och ta bort kärnan och koka i vatten	8 - 10
Spenat	Tvätta och koka i vatten	6 - 9
Blomkål	Ta bladen isär, skär hjärtat i bitar, och låt ligga i blöt i vatten med lite citronsaft en stund	10 - 12
Äggplanta	Skär i 2cm stora bitar efter att ha tvättat den	10 - 12
Majs	Rengör och förpacka med sin stam eller som sockermajs	12
Äpplen och päron	Skala och skiva	8 - 10
Aprikos och persika	Skär i två halvor och ta bort kärnan	4 - 6
Jorgubbar och björnbär	Tvätta och rensa	8 - 12
Kokat frukt	Tillägg 10 % socker i behållaren	12
Plommon, körsbär, sura bär	Tvätta och rensa stjälkarna	8 - 12

Mejeriprodukter	Förberedning	Maximal förvaringstid (månader)	Förvaringsvillkor
Förpackning (homogeniserad) mjölk	I sin egen förpackning	2 - 3	Ren mjölk - I sitt eget paket
Ost - förutom vit ost	I skivor	6 - 8	Originalförpackningen kan användas för kortvarig lagring Bör svepas in i folie för längre perioder.
Smör, margarin	I sin egen förpackning	6	-


DEL - 4. RENGÖRING OCH UNDERHÅLL

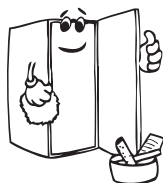
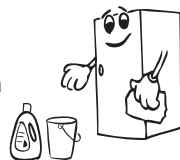
 Se till att koppla ur kylskåpet innan du börjar att rengöra det.



 Rengör inte kylskåpet i rinnande vatten.



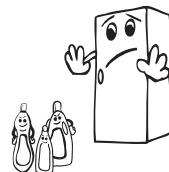
 Du kan torka de inre och yttre sidorna med en mjuk trasa, svamp och ett mildt rengöringsmedel.



- Ta bort delarna var för sig och rengör med ett mildt rengöringsmedel. Tvätta inte i diskmaskinen.



- Använd aldrig brandfarliga, explosiva eller frätande material som förtunningsmedel, gas eller syra för rengöring.



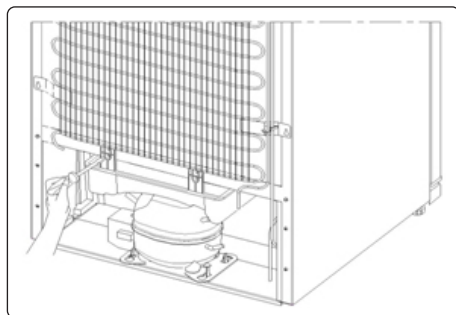
- Du bör rengöra kondensorn med en borste minst en gång om året för att få en effektiv energibesparing och ökad produktivitet.



 **Se till att ditt skåp är urkopplat vid rengöring.**

Avfrostning

Din fryr avfrostas automatiskt. Vattnet som produceras av avfrostning rinner i avdunstningsbehållaren som passerar genom vattensamlingskåran, och avdunstar där av sig själv.

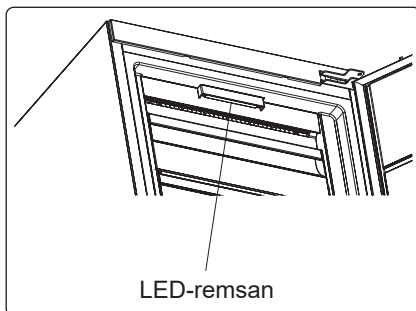


Byta ut LED-remsan

1 LED-remsa i frysen används för att lysa upp din apparat. Ring service tjänsten.

Observera: Antal och placering av LED-listerna kan ändras beroende på modell.

 **!!! Vissa versioner kan vara utan belysning.**



DEL - 5. TRANSPORT OCH FLYTTNING

- Originalförpackningen och skum kan förvaras för återtransport (valfritt).
- Du bör fästa ditt kylskåp med tjock förpackning, band eller starka rep och följa instruktionerna för transporter som finns på förpackningen för återtransport.
- Ta bort rörliga delar (hyllor, tillbehör, grönsakslådor osv.) eller fixera dem i kylskåpet mot stötar, med hjälp av band innan flyttning och transport.

 *Bär ditt kylskåp i upprätt läge.*



Ompositionering av dörren

- Det är inte möjligt att byta öppningsriktning för kylskåpets dörr, om dörrhandtagen är installerade på ditt kylskåp från den främre delen av dörren.
- Det är möjligt att byta öppningsriktning för kylskåpets dörr, om modellen inte har dörrhandtag, eller om handtagen är sidomonterade.
- Om riktningen på dörren som öppnar ditt kylskåp kan ändras, bör du kontakta närmaste auktoriserade service för att förändra öppningsriktningen.

DEL - 6. INNAN DU KALLAR SERVICE

Kolla varningarna;

Ditt kylskåp varnar dig om temperaturen och frysen är i felaktiga nivåer eller när ett problem inträffar i apparaten. Varning koder visas då i frysens indikator.

TYP AV FEL	BETYDELSE	VARFÖR	VAD DU BÖR GÖRA
E01	Sensorvarning		Ring servicetjänsten för att få hjälp så fort som möjligt.
E02			
E03			
E06			
E07			
E08	Varning för låg spänning	Strömtillförseln till enheten har sjunkit under 170 W.	<ul style="list-style-type: none">- Det är inget fel på enheten. Det här felmeddelandet förhindrar att kompressorn skadas.- Spänningen måste ökas så att den når önskad nivå igen. Om varningen fortsätter att visas måste du kontakta en auktoriserad tekniker.

Kontrollera varningar;

Om frysen inte fungerar;

- Är det strömavbrott?
- Är kontakten korrekt ansluten till uttaget?
- Har säkringen för det uttag som kontakten är kopplad till eller huvudsäkringen löst ut?
- Finns det något fel vid uttaget? För att kontrollera detta, anslut din frys till ett känt fungerande uttag.

Om frysen inte kyler tillräckligt;

- Är temperaturinställningen korrekt?
- Öppnas dörren till frysen ofta och lämnas den öppen länge?
- Är frysdörren ordentligt stängd?
- Placerade du en skål eller mat i frysen så att den får kontakt med den bakre väggen i frysen så att luftcirkulationen förhindras?
- Är din frys överdrivet fylld?
- Finns det tillräckligt avstånd mellan frysen och bak- och sidoväggarna?
- Är omgivningstemperaturen inom intervallet som anges i bruksanvisningen?

Om maten i frysen är överkyld

- Är temperaturinställningen korrekt?
- Har mycket mat nyligen placerats i frysen?

Om din frys fungerar för bullrigt;

För att bibehålla inställd kylningsnivå, kan kompressorn aktiveras från gång till annan. Ljud från din frys vid denna tidpunkt är normalt och beror på dess funktion. När krävd kylningsnivå har uppnåtts, sänks ljudnivån automatiskt. Om ljuden kvarstår;

- Är enheten stabil? Är benen justerade?
- Finns det något bakom din frys?
- Vibrerar hyllorna eller skålar på hyllorna? Omplacera hyllorna och/eller skålar om så är fallet.
- Vibrerar föremål placerade på frysen?

Normala ljud;

Knakande (issprickning) ljud:

- Under automatisk avfrostning.
- När enheten kyls eller värms upp (på grund expansion i enhetens material).

Kort knakande: Hörs när termostaten stänger av/på kompressorn.

Kompressorljud (normalt motorljud): Detta ljud betyder att kompressorn fungerar normalt. Kompressorn kan orsaka mer buller under en kort tid när den är aktiverad.

Bubblande ljud och plask: Detta ljud orsakas av flödet av köldmedel i rören i systemet.

Vattenflödesljud: Normalt flöde av vatten som rinner till förångningsbehållaren under avfrostning. Detta ljud kan höras under avfrostning.

Luftinblåsningljud (normalt fläktljud): Detta ljud kan höras i Ingen frost frys under normal användning av systemet på grund av luftcirkulationen.

Om luftfuktighet byggs upp inuti frysen;

- Har maten blivit ordentligt förpackad? Har behållarna blivit väl torkade innan de placerades i frysen?
- Öppnas frysens dörr väldigt ofta? När dörren öppnas kommer luften i rummet in i frysen? Speciellt om luftfuktigheten i rummet är för hög, ju oftare dörren öppnas, ju snabbare kommer luftfuktigheten att öka.

Om dörrarna inte öppnas och stängs ordentligt;

- Förhindrar matförpackningarna stängning av dörren?
- Är frysdörren, korgar och är islådor placerade korrekt?
- Är dörrpackningen sönder eller sönderriven?
- Är din enhet placerad på en plan yta?

Om kanterna på fryskabinettet som dörren har kontakt med är varma;

Speciellt på sommaren (varmt väder), kan ytorna med gemensamma kontaktpunkter bli varmare under kompressorns drift, detta är normalt.

VIKTIGA ANMÄRKNINGAR:

- Kompressorns skyddstermosäkring kommer att lösa ut efter plötsliga strömavbrott eller efter urkoppling av enheten, eftersom gasen i kylsystemet inte är stabiliserad. Detta är helt normalt, och frysen startar om efter 4 eller 5 minuter.
- Kylenheten i frysen är gömd i den bakre väggen. Därför, kan vattendroppar eller is uppstå på den bakre ytan av din frys på grund av kompressordrift i angivna intervall. Detta är normalt. Det finns inte något behov att utföra en avfrostning, om det inte är väldigt mycket is.
- Om du inte kommer att använda frysen under lång tid (t.ex. under sommaresemestern) koppla ur den. Rengör din frys enligt del 4 och lämna dörren öppen för att förhindra fukt och lukt.
- Enheten du har köpt är avsedd för hemanvändning och kan användas endast i hemmet och för angivna ändamål. Den är inte lämplig för kommersiell eller offentlig användning. Om konsumenten använder enheten på ett sätt som inte överensstämmer med dessa funktioner, betonar vi att tillverkaren och återförsäljaren inte hålls ansvariga för eventuella reparationer och fel inom garantitiden.
- Om problemet kvarstår efter att du har följt alla instruktioner ovan, kontakta en auktoriserad serviceleverantör.

Information om överensstämmelse

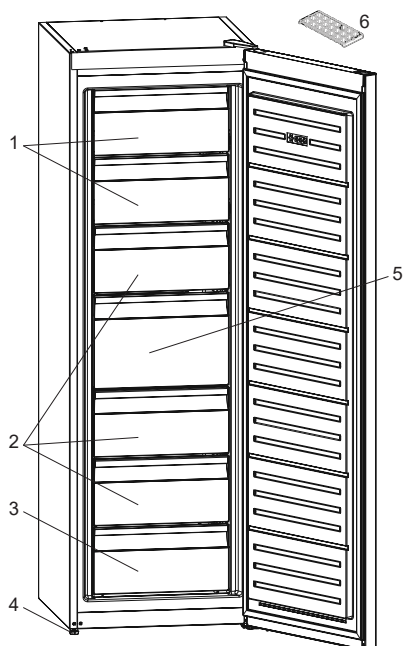
- Enheten är utformad för användning i en omgivande temperatur inom intervallet 10°C till 43°C.

Tips för energisparande

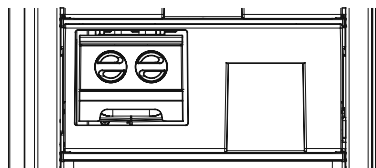
- Installera inte enheten nära värmeproducerande apparater. Såsom spis, ugn, diskmaskin eller element, och placera enheten i den svalaste delen av rummet.
- Placera enheten i ett väl ventilerat rum och se till att enhetens luftöppningar inte hindras.
- Låt alltid varm mat svalna till rumstemperatur innan den placeras i frysen.
- Försök att undvika att hålla dörren öppen under långa perioder eller öppna dörren för ofta eftersom varm luft kommer in i skåpet och orsakar att kompressorn slår på onödigt ofta.
- Se till att det inte finns något som hindrar dörren från att stängas ordentligt.
- Täck livsmedlen innan du placerar dem i frysen. Detta minskar fuktuppbbyggnaden inuti enheten.
- Se avsnittet "temperaturinställningar" för den föreslagna temperaturkontrollinställningen.
- Blockera inte kallluftsventilerna. Det orsakar att frysen är igång längre och använder mer energi.
- Håll frysen full.
- Ställ frysen i nivå så att dörren stängs ordentligt.
- Med jämna mellanrum, rengör baksidan av apparaten med en dammsugare eller borste för att förhindra en ökad energiförbrukning.
- Dörrtätningen måste vara ren och smidig. Vid slitage, om din packning är avtagbar, byt ut packningen. Om den inte kan tas bort måste du byta ut dörren.
- Ekoläge / standardinställningsfunktion bevarar frysta livsmedel medan du sparar energi.
- Frysfack (frys): Apparaten interna konfiguration är den som säkerställer en effektiv energianvändning.
- Ta inte bort kylackumulatorerna från fryskorgen (om sådana finns).

DEL - 7.

DELARNA I KYLSKÅPET OCH FACKEN



1. Frysdörr
2. Fryslådor
3. Nedre fryslåda
4. Justerbara fötter
5. Stor fryslåda
6. Ismagasin



II vissa modeller finns en hylla med manuell ismaskin i den övre korgen.

Denna presentation är endast information om apparatens olika delar.
Delarna kan variera beroende på apparatens modell.

DEL - 8. TEKNISKA DATA

Den tekniska informationen finns på typskylten på apparatens innersida och på energimärkningen.

QR-koden på energimärkningen som levereras med apparaten ger en webblänk till informationen relaterad till apparatens prestanda i EU EPREL-databasen.

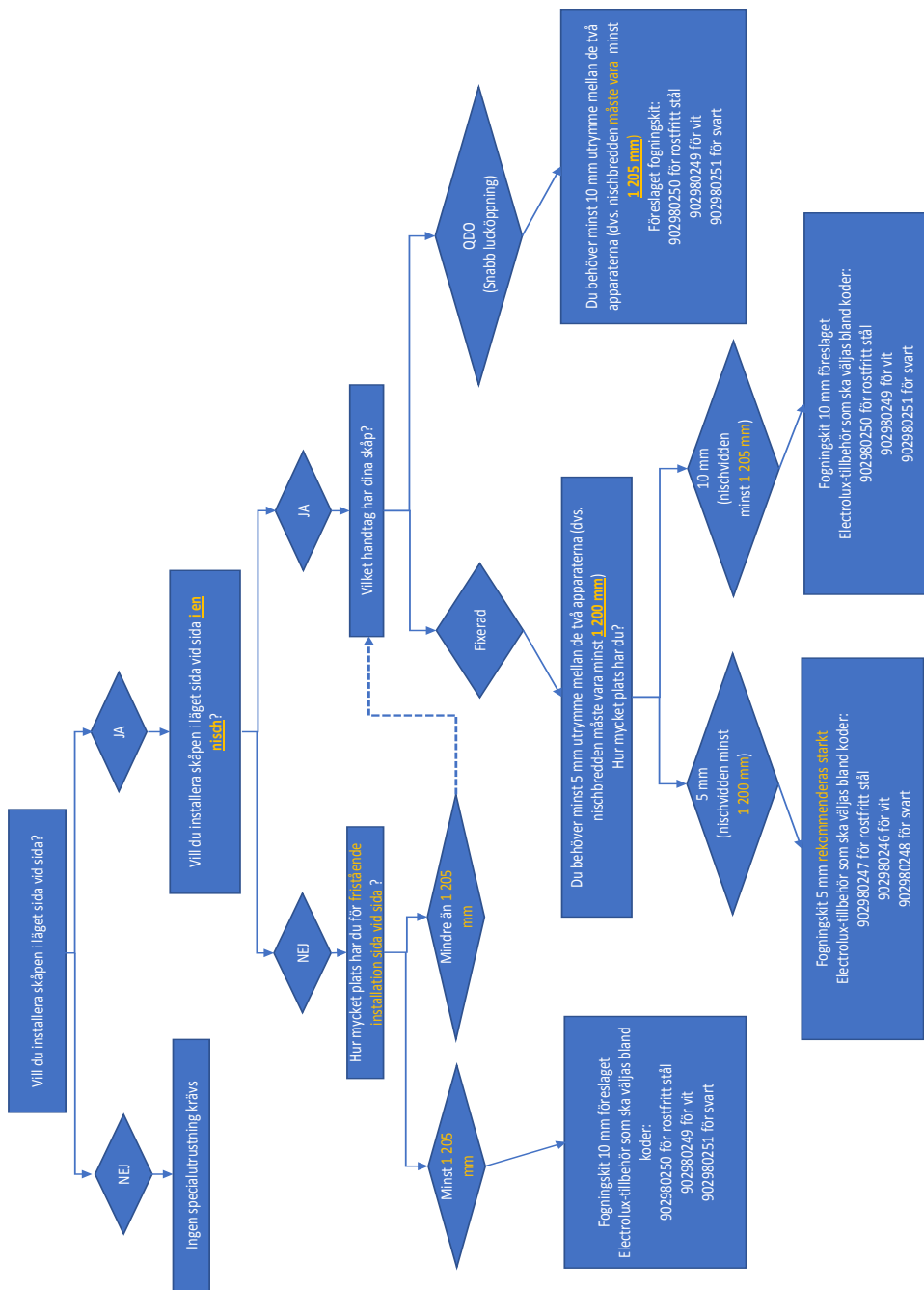
Behåll energimärkningen som referens tillsammans med bruksanvisningen och alla andra dokument som medföljer denna apparat.

Det är också möjligt att hitta samma information hos EPREL via länken <https://eprel.ec.europa.eu> och modellnamnet och produktnumret som du hittar på apparatens typskylt.

Se länken www.theenergylabel.eu för detaljerad information om energimärkningen.

DEL - 9. INFORMATION FÖR TESTINSTITUT

Installation och förberedelse av apparaten för eventuell EcoDesign-verifiering ska överensstämma med EN 62552. Ventilationskrav, fördjupningsdimensioner och minsta bakre spel ska vara som anges i denna bruksanvisning vid DEL 1. Kontakta tillverkaren för ytterligare information, inklusive lastplaner.



SISÄLTÖ

ENNEN LAITTEEN KÄYTTÄMISTÄ.....	33
Yleisiä varoituksia.....	33
Turvallisuusohjeita.....	37
Turvallisuusvaroitukset.....	37
Pakastimen asennus ja käyttö.....	38
Ennen pakastimen käyttöä.....	39
Mitat.....	40
ERILAISET TOIMINNOT JA MAHDOLLISUUDET	41
Tietoa No-Frost-tekniologiasta.....	41
Näyttö- ja ohjauspaneeli.....	42
Pakastimen käyttö.....	42
Tehopakastustoiminto.....	42
Eko-tila.....	43
Lapsilukon asettaminen.....	44
Pakastimen lämpötila-asetukset.....	44
Varoituksia koskien lämpötila-asetuksia.....	45
Lisävarusteet.....	46
RUOKA-AINEIDEN ASETTELU	47
Huurteenpoisto.....	51
KULJETUS JA PAIKOILLEEN ASENTAMINEN	52
Kuljetus ja asennuspaikan vaihto.....	52
Oven avauspuolen vaihtaminen.....	52
TARKISTA ENNEN HUOLTOON SOITTOA	53
Vinkkejä energian säästöön.....	56
PAKASTIMEN OSAT JA LOKEROT	57
TEKNISET TIEDOT.....	58
TIETOJA TESTAUSLAITOKSILLE	58

AJATTELEMME SINUA

Kiitos, että ostit Husqvarna-Electrolux-kodinkoneen. Olet valinnut tuotteen, joka tuo mukanaan vuosikymmenien ammatillisen kokemuksen ja innovaatiot. Nerokkaana ja tyylikkäänä se on suunniteltu sinua ajatellen. Joten aina kun käytät sitä, voit luottaa siihen, että saat hienoja tuloksia. Aina.

Tervetuloa Husqvarna-Electrolux.

Vieraile verkkosivustollamme osoitteessa:



Saa käyttöneuvoja, esitteitä, ongelmanratkaisuehdotuksia sekä huolto- ja korjaustietoja:

www.husqvarna-electrolux.se/support



Rekisteröi tuotteesi saadaksesi lisäpalveluita:

www.husqvarna-electrolux.se



Osat lisälaitteita, kulutustarvikkeita ja alkuperäisiä varaosia laitteeseesi:

www.husqvarna-electrolux.se/shop

ASIAKASPALVELU JA HUOLTO


Käytä aina alkuperäisiä varaosia.

Ottaessasi yhteyttä valtuutettuun huoltokeskukseen pidä seuraavat tiedot saatavilla: Malli, PNC-koodi, sarjanumero.

Nämä tiedot löytyvät laitteen tyyppikilvestä.

 Varoitus/Huomio-turvallisuustietoja

 Yleisiä tietoja ja vinkkejä

 Ympäristötietoja

Tiedot voivat muuttua ilman erillistä ilmoitusta.

OSA - 1. ENNEN LAITTEEN KÄYTTÄMISTÄ

Yleisiä varoituksia

Lue ohjekirja huolellisesti ennen laitteen asentamista ja käyttöönottoa. Valmistaja ei vastaa vahingoista jotka johtuvat väärinkäytöksistä.

Noudata kaikkia laitteessa ja ohjekirjassa olevia ohjeita, ja säilytä tämä ohjekirja varmassa tallessa mahdollisia myöhemmin vastaantulevia ongelmia varten.

Tätä laitetta ei ole tarkoitettu käytettäväksi kiinteästi asennettuna laitteena.

Jos asianmukaisia ilmanvaihtovaatimuksia ei noudateta poikkeavan asennuksen vuoksi, laite toimii virheettömästi, mutta sen energiankulutus voi olla suurempi.

! **VAROITUS:** Varmista, että jääkaappipakastimen ilmanvaihtoaukot eivät tukkeudu.

! **VAROITUS:** Älä käytä mekaanisia laitteita tai muita keinoja sulatusprosessin nopeuttamiseen.

! **VAROITUS:** Älä käytä jääkaappipakastimen sisällä muita sähkölaitteita

! **VAROITUS:** Älä vahingoita jäähdytysnestettä.

! **VAROITUS:** Varmista laitteen sijoituksen aikana, että virtajohto ei jää kiinni ja että se ei ole vaurioitunut.

! **VAROITUS:** Älä sijoita jatkopistorasioita tai siirrettäviä virtalähteitä laitteen taakse.

! **VAROITUS:** Henkilövammat ja vahingot voidaan välttää asentamalla tämä laite valmistajan ohjeiden mukaisesti.



Tämän jääkaappipakastimen sisältämä pieni kylmäainemäärä on ympäristöystävällistä R600a-kylmäainetta (isobutaania), joka syttyy ja räjähtää helposti suljetuissa tiloissa.

- Pidä kaikki pakkaukset poissa lasten ulottuvilta ja hävitä ne asianmukaisesti.
- Älä anna jäähdytyskaasun virtapiirin vahingoittua kantaessasi jääkaappipakastinta tai asettaessasi sitä paikalleen.
- Älä säilytä jääkaappipakastimen lähellä astioita, jotka sisältävät helposti syttyviä materiaaleja, kuten aerosolitölkkejä tai palonsammuttimen täyttöpakkauksia.
- Tämä laite on tarkoitettu ainoastaan ruokien ja juomien säilytykseen.
- Tämä laite on tarkoitettu yhden kotitalouden käyttöön sisätiloissa.
- Tätä laitetta voidaan käyttää toimistoissa, hotellihuoneissa, aamiaismajoituspaikoissa, maatilamajoituspaikoissa ja muissa samantyyppisissä majoitustiloissa, joissa kyseinen käyttö ei ylitä (keskimääräisiä) kotitalouskäytön tasoja.
- Jääkaappisi sähköjohtoon on liitetty erityismaadoitettu pistoke. Tätä pistoketta tulisi käyttää erityismaadoitetun 16 ampeerin tai 10 ampeerin pistorasian kanssa riippuen maasta, jossa tuote myydään. Jos sellaista pistorasiaa ei ole, pistotulpan asentamiseen tarvitaan valtuutettu sähkömies.
- Tätä laitetta voivat käyttää yli 8-vuotiaat lapset, sekä henkilöt, joiden fyysiset, aistilliset tai henkiset kyvyt ovat heikentyneet tai joilla ei ole tarpeeksi tietoa tai kokemusta, jos heidän toimiaan valvotaan, heille annetaan ohjeita laitteen turvallisesta käytöstä ja jos he ymmärtävät laitteen käyttöön liittyvät vaarat. Lasten ei tule leikkiä laitteen kanssa. Lasten ei tule tehdä siivousta ja ylläpitoa ilman valvontaa.

- 3-8 vuotiaat saavat täyttää ja tyhjentää jäähdytyslaitteita. Lasten ei tulisi puhdistaa tai huoltaa laitetta. Erittäin nuorten lasten (0-3 vuotta) ei tulisi käyttää laitteita. Nuorten lasten (3-8 vuotta) ei tulisi käyttää laitetta, ellei heitä valvota jatkuvasti turvallisuuden varmistamiseksi. Vanhemmat lapset (8-14 vuotta) ja fyysisesti tai psyykkisesti heikkokuntoiset tai estyneet ihmiset voivat käyttää laitteita, jos heitä joko valvotaan, tai heitä on neuvottu, kuinka laitetta käytetään turvallisesti. Fyysisesti tai psyykkisesti heikkokuntoisten henkilöiden ei tulisi käyttää laitteita, ellei heitä valvota jatkuvasti.
- Vahingoittunut virtajohto tai pistoke voi aiheuttaa tulipalon tai sähköiskun vaaran. Vahingoittuneet osat on vaihdettava. Vain pätevät henkilöt saavat suorittaa korjaustoimenpiteitä.
- Tätä laitetta ei ole suunniteltu käytettäväksi yli 2000 m korkeudessa.

Seuraathan seuraavia ohjeita välttääksesi ruuan saastumisen ja pilaantumisen:

- Oven auki pitäminen pitkän aikaa voi aiheuttaa huomattavan lämpötilan nousun laitteen säilytyslokerossa.
- Puhdista säännöllisesti pinnat, jotka ovat kosketuksissa ruuan kanssa.
- Säilytä raaka liha ja kala sopivissa säilytysastioissa jääkaapissa siten, että ne eivät koske ja niistä ei valu mitään muihin ruokiin.
- Kahden tähden pakastetun ruuan säilytyslokerot sopivat esipakastetun ruuan säilyttämiseen sekä jäätelön ja jääpalojen tekemiseen.
- Yhden kahden ja kolmen tähden säilytyslokerot eivät sovi tuoreen ruuan pakastamiseen.

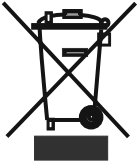
- Jos jäähdytyslaitetta (jääkaappilaite) pidetään tyhjänä pitkän aikaa, laita se pois päältä, sulata, puhdista ja kuivaa se ja jätä ovi auki estääksesi homeen muodostumiseen jääkaapissa.

Huolto

- Jos laite tarvitsee huoltoa, ota yhteyttä valtuutettuun huoltopalveluun. Käytä vain alkuperäisiä varaosia.
- Huomaa, että itse tehdyt tai muiden kuin ammattilaisten tekemät korjaukset voivat heikentää laitteen turvallisuutta ja kumota sen takuun.
- Seuraavia varaosia on saatavana 7 vuoden ajan mallin valmistuksen päättymisen jälkeen: termostaatit, lämpötila-anturit, piirilevyt, valot, ovenkahvat, ovien saranat, vaunut ja korit.
- Huomaa, että joitakin varaosia voivat hankkia vain ammattimaiset korjaajat, ja että kaikkia varaosia ei ole tarkoitettu kaikkiin malleihin.
- Ovien tiivisteitä on saatavana 10 vuoden ajan mallin valmistuksen päättymisen jälkeen.

Turvallisuusohjeita

- **Varoitus:** Huolehdi siitä, ettei laitteen jäähdytysaukot laitteen rungossa tai rakennelmasa tukkiudu.
- Älä käytä mekaanisia laitteita eikä muitakaan keinotekoisia keinoja kiihdyttääksesi sulamisprosessia.
- Älä käytä sähkölaitteita jääkaappiosassa eikä pakastinosassa.
- Jos tämä laite on hankittu vanhan jääkaapin tilalle, jossa on lukko, riko tai irrota vanhan jääkaapin lukko turvatoimenpiteenä ennen laitteen varastointia, jotta lapset eivät voi lukita itseään kaappiin.
- Vanhat jääkaapit ja pakastimet sisältävät eristyskaasuja ja jäähdytysnesteitä, jotka täytyy hävittää asianmukaisesti. Ongelmajätteet täytyy toimittaa asianmukaiseen keräyspisteeseen. Mikäli sinulla on jotakin kysyttävää, ota yhteys paikalliseen viranomaiseen tai kauppiaseesi. Huolehdi siitä, ettei jääkaappisi putket vaurioidu ennen laitteen toimitamista asianmukaiseen purkauspisteeseen.



Tämän laitteen merkintä perustuu käytettyjä sähkö- ja elektroniikkalaitteita (waste electrical and electronic equipment - WEEE) koskevaan direktiiviin 2002/96/EG.

Tämä direktiivi määrittää käytettyjen laitteiden palautus- ja kierrätys-säännökset koko EU:n alueella.

Tärkeää:

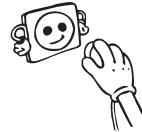
Lue tämä käyttöohje ennen tämän laitteen asennusta ja kytkemistä pistorasiaan. Valmistajalla ei ole vastuuta seurauksista, jotka johtuvat käyttöohjeesta poikkeavalla tavalla suoritetusta asennuksesta tai käytöstä.

Turvallisuusvaroitukset

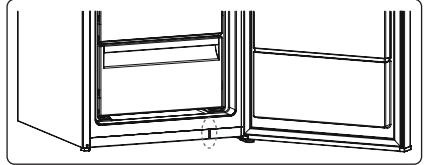
- Älä käytä jatkojohtoa!
- Älä kytke liitännäjohtoa, jossa on vaurioitunut, kulunut tai vanha pistotulppa.
- Älä vedä liitännäjohdosta, äläkä taivuta tai vaurioita sitä.
- Älä käytä pistokesovitinta.



- Tämä laite on suunniteltu aikuisten käyttöön. Älä anna lasten leikkiä sillä tai roikkua sen ovelta.
- Älä kytke tai irrota pistotulppaa märin käsin. Sähköiskuvaara!
- Älä laita lasipulloja tai juomatölkkejä pakastimeen. Pullot ja tölkit voivat räjähtää.
- Älä laita jääkaappiin räjähtäviä tai palavia materiaaleja oman turvallisuutesi vuoksi. Säilytä vahvemmat alkoholijuomat pystyasennossa pakastimessa ja sulje pullojen korkit tiukasti.

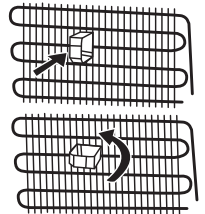


- Kun otat pakastimesta jäädytettyjä jääkuutioita, älä koske niihin, koska ne voivat aiheuttaa paleltumisvammoja ja/tai haavoja.
- Älä koske pakastettuihin tuotteisiin märin käsin. Älä syö jäätelöä ja jääkuutioita välittömästi pakastimesta ottamisen jälkeen!
- Älä pakasta uudelleen pakastettuja ja sulaneita tuotteita. Tästä voi olla seurauksena terveyshaittoja kuten ruokamyrkytys.
- Älä peitä jääkaappia tai sen yläosaa liinalla. Tämä vaikuttaa jääkaapin suorituskykyyn.
- Kiinnitä pakastimen varusteet kuljetuksen ajaksi niiden vaurioitumisen estämiseksi.
- **Kun pakastimen ovi suljetaan, kaappiin muodostuu alipaine. Odota noin 1 minuutin ajan ennen oven avaamista uudelleen.**
- Tämä sovellus on lisävaruste oven avaamisen helpottamiseksi. Tämä sovellus voi muodostaa hieman kondensaatiota tälle alueelle ja voit joutua pyyhkimään sen pois.



Pakastimen asennus ja käyttö

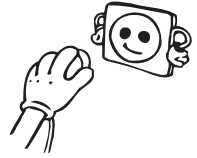
- Varmista ennen liitäntäjohdon kytkemistä pistorasiaan, että verkkojännite vastaa laitekilven merkintöjä.
- Pakastimen käyttöjännite on 220-240 V/50 Hz.
- Soittamalla ennen pakastimen käytön aloittamista lähimpään valtuutettuun huoltoon saat ilmaista neuvontaa koskien pakastimen asennusta, toimintaa ja käyttöä,
- Valmistaja ei vastaa vahingoista, jotka johtuvat maadoittamattoman ei pistorasian käytöstä.
- Sijoita pakastin paikkaan, jossa se ei ole alttiina suoralle auringonpaisteelle.
- Laitteen tulee olla vähintään 50 cm etäisyydellä liesistä, uuneista ja lämmityselementeistä ja vähintään 5 cm etäisyydellä sähköuuneista.
- Sitä ei saa käyttää ulkotiloissa eikä altistaa sateelle.
- Asenna pakastimen lauhduttimen ja takaseinän väliin muoviset välitteet, jotka parantavat pakastimen suorituskykyä estämällä lauhduttimen nojaamisen seinään.
- Laitteen yläpuolelle jätettävä ilmankiertovara voidaan laskea luvussa Mitat annetuista mitoista.
- Kiinnitä lauhduttimen taakse (musta ritilä pakastimen takana) muovivälite kiertämällä sitä 90°, joka estää lauhduttimen koskettamasta seinään.
- Jos sijoitat laitteen seinää vasten vapaasti seisovaan asentoon, asenna takavälikkapaleet mahdollisimman suuren etäisyyden takaamiseksi.
- Säädettävät etujalat tulee säätää sopivalle korkeudelle, niin että pakastin seisoo vakaasti ja toimii häiriöttä. Jalkoja säädetään kiertämällä myötä- tai vastapäivään tarpeen mukaan. Säätö tulee tehdä ennen elintarvikkeiden täyttämistä pakastimeen.



- Ennen kuin otat pakastimen käyttöön, pyyhi kaikki osat lämpimällä vedellä, johon on lisätty teelusikallinen soodaa; huuhtele sitten puhtaalla vedellä ja kuivaa Laita osat paikalleen puhdistuksen jälkeen.

Ennen pakastimen käyttöä

- Anna pakastimen seisoa pystyasennossa 3 tunnin ajan ennen sen käynnistämistä ensimmäisen kerran tai kuljetuksen jälkeen; näin varmistat sen tehokkaan toiminnan. Kompressori voi muuten vahingoittua.
- Pakasti saattaa kehittää hajua, kun se käynnistetään ensimmäisen kerran; haju häviää, kun pakastin alkaa jäähtyä.
- “Syvennykseen rinnakkain asettaessa tee se pakastekaapin mukana tulleeseen liitos-sarjalla sen asennusoppaan mukaisesti (HUOM: liitossarjat ovat saatavilla myös erillisinä lisätarvikkeina).”



Sisävalo

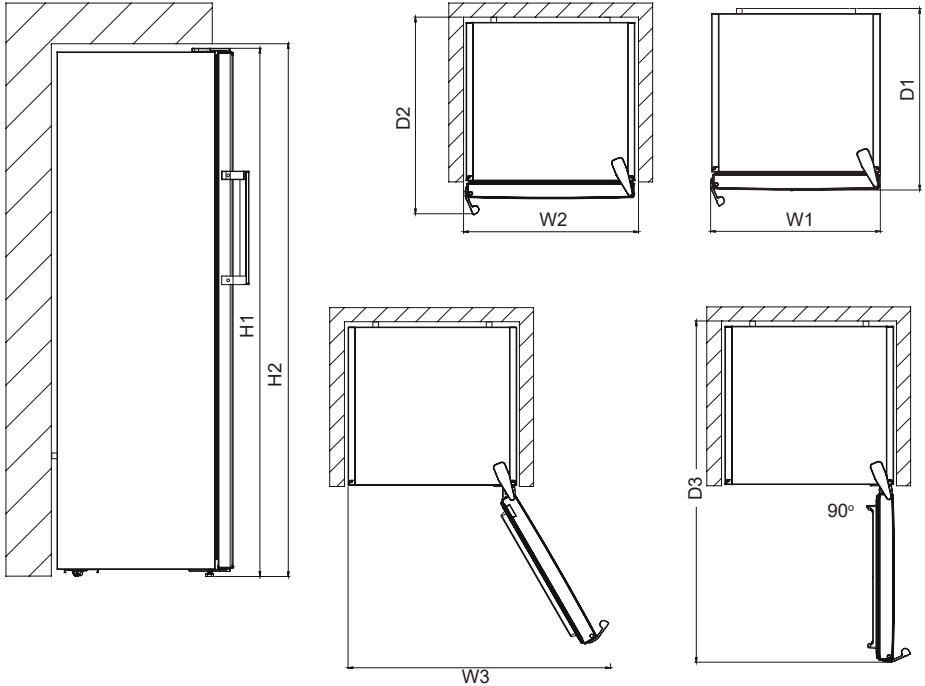


VAROITUS!

Sähköiskun vaara.

- Liittyen tuotteen sisällä olevaan lamppuun/lamppuihin ja erikseen myytäviin varaosalamppuihin: Nämä lamput on tarkoitettu kestävämmään kodinkoneiden äärimmäisiä fysikaalisia olosuhteita, kuten lämpötiloja, tärinää, kosteutta, tai ne on tarkoitettu antamaan tietoa laitteen toimintatilasta. Niitä ei ole tarkoitettu käytettäväksi muissa tarkoituksissa eivätkä ne sovellu kotitalouden huoneiden valaisuun.

Mitat



Kokonaismitat ¹		
H1*	mm	1860
W1	mm	595
D1	mm	650

¹ Laitteen korkeus, leveys ja syvyys ilman kahvaa

* sisältää yläsaranan 10 mm:n pituuden

Käytössä tarvittava tila ²		
H2	mm	1900
W2	mm	600
D2	mm	718

² Laitteen korkeus, leveys ja syvyys, kahva mukaan lukien, sekä tila, joka tarvitaan jäähdytysilman kiertoa varten

Käytössä tarvittava kokonaistila ³		
H3	mm	649
W3	mm	1224

³ laitteen korkeus, leveys ja syvyys sisältäen kahvan sekä tila, joka tarvitaan jäähdytysilman kiertoa varten, ja tila, joka tarvitaan oven avautumiseen vähimmäiskulmaan, jossa on mahdollista poistaa kaikki sisäpuoliset osat

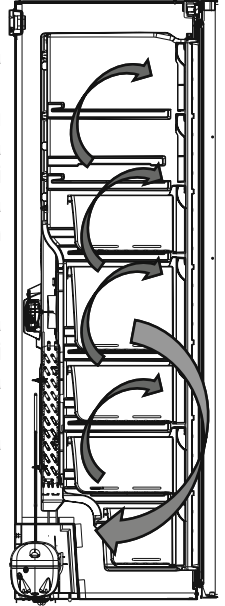
Tietoa No-Frost-teknologiasta

No-Frost-pakastimen toimintaperiaate eroaa muista staattisista pakastimista.

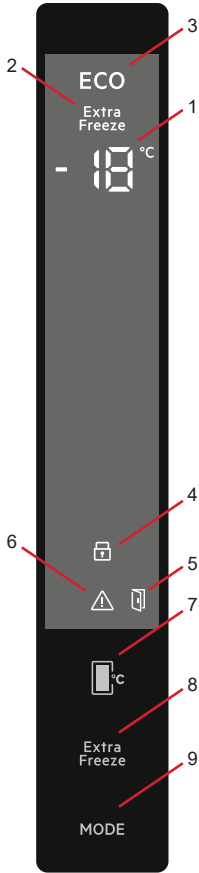
Tavallisissa pakastimisissa pakastelokeron jäätyminen johtuu kosteudesta, jota muodostuu pakastimeen sen oven avaamisen myötä sekä elintarvikkeissa olevasta luonnollisesta kosteudesta. Sulattaaksesi huurtuneen jään pakastelokerosta, pakastin täytyy sammuttaa säännöllisesti, purkaa pakasteet ja asettaa ne erikseen jäähdytettävään astiaan, ja pakastinosastoon kerääntynyt jää poistaa.

Tilanne on täysin erilainen No-Frost-pakastinta käytettäessä. Jäähdytyspuhallin puhalttaa kuivaa ja kylmää ilmaa pakastimeen yhtä paljon ja tasaisesti useista pisteistä. Kylmä ilma leviää tasaisesti kaikkialle ja jäähdyttää elintarvikkeet tasaisesti. Näin kosteutta ja jäätä ei pääse syntymään.

No-Frost-pakastimen käyttö on helppoa, lisäksi se on erittäin tilava ja tyylikäs muotoilultaan.



Näyttö- ja ohjauspaneeli



- 1 – Pakastinosaston lämpötilailmaisin
- 2 – Tehopakastusilmaisin
- 3 – Eko-tila -symboli
- 4 – Lapsilukko-symboli
- 5 – Ovi auki -hälytys symboli
- 6 – Hälytys/vaatii huoltoa -symboli
- 7 – Sen avulla voit säätää pakastinosaston lämpötila-arvoja. Pakastinosaston lämpötilaksi voidaan asettaa -16, -18, -20, -22 tai -24 °C.
- 8 – Super-pakastuksen asetuspainike
- 9 – Mode-painike, joka aktivoi eko-tilan

Valaistus (jos sisältyy)

Kun laite kytketään sähköverkkoon ensimmäisen kerran, niin sisävalot voivat itsetestien takia syttyä vasta yhden minuutin kuluttua.

Pakastimen käyttö Tehopakastustoiminto

Käyttöohje

- Paina super-pakastus-symbolin.
- Kun laite on asetettu Sf-tilaan, se päästää äänimerkin.
- Kun tämä tila on valittuna, ennen tilavalintaa asetettu lämpötila-arvo näkyy pakastimen lämpötilailmaisimessa.

Tässä tilassa:

- Eko-tilaa ei voida valita.
- Voit painaa pakastimen lämpötila-asetuspainiketta uudelleen tai painaa super"Extra" -painiketta sammuttaaksesi pikapakastustoiminnon.

HUOM.:

- Enimmäismäärä tuoretta ruokaa (kilogrammoina), joka voidaan jäädyttää 24 tunnin sisällä, näkyy laitteen etiketissä.



- Jotta pakastimen optimaalinen suorituskyky maksimaalisella kapasiteetilla voidaan saavuttaa, aseta pikapakastustila päälle 24. tuntia ennen kuin laitat pakastimeen tuoretta ruokaa.

HUOM.: Tehopakastustila perutaan automaattisesti 54 tunnin kuluttua tai jos pakastimen lämpötila-anturi laskee alle $-32\text{ }^{\circ}\text{C}$: een.

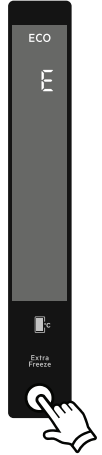
Eko-tila

Käyttöohje

- Paina ja pidä painettuna mode-painiketta, kunnes eko-tilan symboli tulee näkyviin.
- Jos et paina mitään muuta painiketta 1 sekunnin kuluessa, eko-tila valitaan, eko-tilan symboli vilkkuu 3 kertaa ja laite päästää äänimerkin.
- Kun eko-tila on valittuna, "E" näkyy pakastinosaston lämpötilailmaisimessa.

Tässä tilassa:

- Tehopakastustila voidaan valita. Tässä tapauksessa eko-tila perutaan automaattisesti ja valittu tila aktivoidaan.
- Jos et paina mitään muuta painiketta 1 sekunnin kuluessa painettuasi mode-painiketta, tämän painikkeen toiminto perutaan.



Näytönsäästötila

Käyttötarkoitus

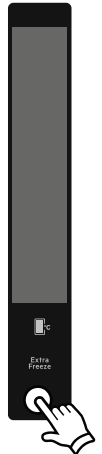
Tämä tila säästää energiaa sammuttamalla ohjauspaneelin valot, kun paneeli ei ole käytössä.

Käyttöohje

- Näytönsäästötila aktivoidaan automaattisesti 30 sekunnin kuluttua.
- Jos painat mitä tahansa painiketta ohjauspaneelin valojen ollessa pois päältä, nykyiset asetukset tulevat näkyviin näytölle, jotta voit tehdä haluamasi muutokset.
- Jos et peruuta näytönsäästötilaa tai paina jotakin painiketta seuraavan 30 sekunnin aikana, näyttö pysyy pimeänä.

Näytönsäästötilan kytkeminen pois päältä

- Peruuttaaksesi näytönsäästötilan sinun tulee ensin painaa mitä tahansa painiketta aktivoiaksesi painikkeet ja sitten painaa ja pitää painettuna Mode-painiketta 3 sekunnin ajan.
- Ota näytönsäästötila uudelleen käyttöön painamalla ja pitämällä painettuna tilapainiketta 3 sekunnin ajan.



Lapsilukon asettaminen

Milloin käytetään

- Laitteessa on lapsilukkotoiminto, jolla estetään lapsia leikkimästä painikkeilla ja muuttamasta tekemiäsi asetuksia.

Lapsilukon asettaminen

- Paina ja pidä painettuna super "extra" -pakastus ja Freezer-lämpötilan asetuspainikkeita yhtäaikaaisesti 5 sekunnin ajan.
- Kun tila on valittu, lukon symboli näkyy näytöllä.

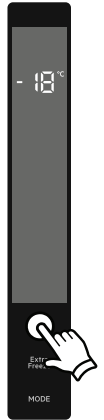
Lapsilukon purkaminen

- Paina ja pidä painettuna super "extra" -pakastus ja Freezer-lämpötilan asetuspainikkeita yhtäaikaaisesti 5 sekunnin ajan.



Pakastimen lämpötila-asetukset

- Pakastinosaston lämpötilailmaisimen arvo on oletuksena -18 °C.
- Paina pakastimen lämpötila-asetuspainiketta kerran.
- Kun painat tätä painiketta ensimmäisen kerran, viimeisin pakastinosaston lämpötilailmaisimen arvo välähtää.
- Aina kun painat tätä painiketta, lämpötila-arvo alenee (-16 °C, -18 °C, -20 °C, -22 °C, -24 °C).
- Jos jatkat painamista, kierto alkaa alusta -16 °C arvosta.
- Ennen pikapakastustilaa tai eko-tilaa valittu lämpötila-arvo pysyy samana, kun tämä toiminto on suoritettu tai peruttu. Laite toimii näillä asetuilla lämpötila-arvoilla.



Ovi auki -hälytys

Jos pakastimen ovi on auki yli kaksi minuuttia, äänimerkki alkaa kuulua ja avoimen oven kuvake syttyy.



Milloin asetetaan	Asetettu arvo
Kun ruokaa on vähän	-16 °C
Tavanomaista käyttöä varten	-18 °C
Kun ruokaa on paljon	-22 °C, -24 °C

Varoituksia koskien lämpötila-asetuksia

- Lämpötila-asetuksesi pysyvät voimassa myös virtakatkosten aikana.
- Älä siirry seuraavaan säätöasetukseen ennen kuin olet viimeistellyt asetuksen.
- Lämpötila-asetus tulee suorittaa ottaen huomioon kuinka usein pakastimen ovia avataan, pakastimen sisään säilöttyjen elintarvikkeiden määrä sekä ympäristön lämpötila.
- Ympäristön lämpötilasta riippuen pakastimen tulee toimia keskeytyksettä 24 tuntia jäähtyäkseen täysin, kun se kytketään verkkovirtaan ensimmäistä kertaa.
- Älä avaa tämän ajanjakson aikana pakastimen ovia toistuvasti, äläkä ylitäytä sitä.
- Jotta pakastimen kompressori ei vaurioituisi, kun haluat uudelleenkäynnistää pakastimen irrotettuasi sen verkkovirrasta tai kun sähköt palautuvat virtakatkoksen jälkeen, pakastimessa on toiminto, jonka avulla se toimii 5 minuutin viiveellä. Pakastin alkaa toimia normaalisti 5 minuutin kuluttua.
- Pakastimesi on suunniteltu toimimaan sen tyyppikilvessä esitettyissä ympäristön lämpötiloissa ilmastoluokituksensa mukaisesti. Pakastimen käyttöä ei suositella sellaisissa ympäristöissä, joiden lämpötila-arvot eivät ole yhdenmukaiset pakastimessa ilmoitettujen arvojen kanssa, jotta jäähdytys toimisi kunnolla.
- Pakastimesi on suunniteltu toimimaan ympäristöissä, joiden lämpötila on 10–43 °C.

Ilmastoluokka	Merkitys	Ympäristön lämpötila
T	Trooppinen	Tämä jäähdytyslaite on tarkoitettu käytettäväksi ympäristön lämpötiloissa 16 °C–43 °C.
ST	Subtrooppinen	Tämä jäähdytyslaite on tarkoitettu käytettäväksi ympäristön lämpötiloissa 16 °C–38 °C.
N	Lauhkea	Tämä jäähdytyslaite on tarkoitettu käytettäväksi ympäristön lämpötiloissa 16 °C–32 °C.
SN	Laajennettu lauhkea	Tämä jäähdytyslaite on tarkoitettu käytettäväksi ympäristön lämpötiloissa 10 °C–32 °C.

Tämä laite on tarkoitettu käytettäväksi ympäristölämpötilassa 10°C - 43°C. Laitteen virheetön toiminta taataan vain määritetyllä lämpötilavälillä.

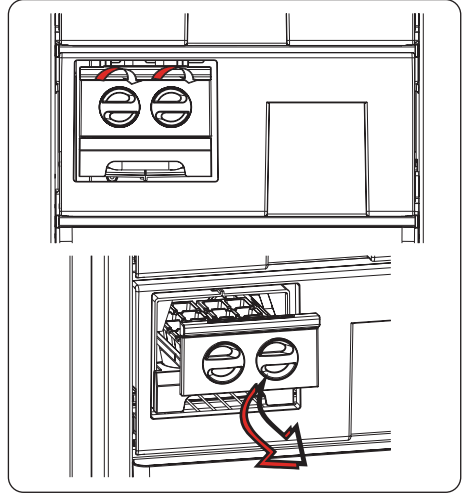
Lisävarusteet

Jääpala-automaatti (Joissakin malleissa)

- Ota jääpalalevy pois
- Täytä vedellä viivaan asti.
- Pane jääpalalevy takaisin paikoilleen.
- Kun jääpaloja muodostuu, pudota niitä jääpalarasiaan vääntämällä kahvaa.

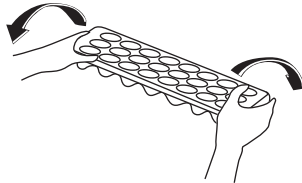
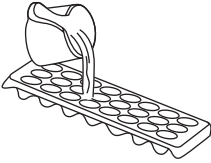
Huomautus:

- Älä täytä jääpalarasiaa vedellä jääpalojen tekemistä varten. Se voi rikkoutua.
- Jääkoneen liike voi olla hankalaa jääkaapin ollessa päällä. Tässä tapauksessa se pitää puhdistaa lasihyllyjen poiston jälkeen.




Jäärasia (Joissakin malleissa)

- Täytä jäärasia vedellä ja laita se pakastinosaan.
- Kun vesi on täysin jäätynyt, voit taivuttaa rasiaa alla olevan kuvion osoittamalla tavalla poistaaksesi jääkuutiot rasiasta.



Lisävarusteiden kuvat ja tekstikuvaukset voivat vaihdella laitteen mallin mukaan.

- Pakastelokerossa on merkintä .
- Pakastelokeroa käytetään tuoreiden elintarvikkeiden pakastukseen, pakasteiden säilytykseen pakkauksessa olevan ajanjakson mukaisesti ja jääkuutioiden valmistukseen.
- Älä laita tuoreita ja lämpimiä elintarvikkeita pakastettujen elintarvikkeiden viereen, sillä ne saattavat sulattaa pakasteet.
- Pakastaessasi tuoreita elintarvikkeita (kuten lihaa, kalaa ja jauhelihaa), jaa ne sopivan pieniin osiin käyttöä varten.
- Pakasteiden säilytyksessä on aina noudatettava pakasteissa olevia ohjeita huolellisesti. Jos ohjeet puuttuvat, älä säilytä elintarvikkeita yli 3 kuukauden ajan niiden ostopäivämäärästä.
- Maksimikuormitus: Jos haluat säilyttää pakastimessa suuria määriä elintarvikkeita ja käyttää pakastimen suurinta nettokapasiteettia, voit poistaa lokerot (alinta lukuun ottamatta). Suurikokoisia tarvikkeita voidaan asettaa suoraan hyllyille.
- Ostaessasi pakasteita varmistu siitä, että niitä on säilytetty tarpeeksi alhaisessa lämpötilassa ja että pakkaus on vahingoittumaton.
- Pakasteet tulee kuljettaa sopivassa säiliössä niin, että ruoan laatu ei kärsi ja ne tulee asettaa takaisin pakastimeen mahdollisimman lyhyessä ajassa.
- Jos pakasteessa on merkkejä kosteudesta tai jos se on turvonnut epätavallisen suureksi, pakastetta on todennäköisesti säilytetty sopimattomassa lämpötilassa ja sen sisältö on pilaantunut.
- Pakasteiden säilytysaika riippuu huoneen lämpötilasta, termostaatin asetuksista, siitä kuinka usein pakastimen ovia avataan, elintarvikkeiden tyypistä sekä ajasta, joka on ehtinyt kulua pakasteen kuljettamiseen kaupasta kotiin. Noudata aina pakkauksen ohjeita säilytysajasta, äläkä koskaan ylitä suositeltua säilytysaikaa.

Jos aiot käyttää pakastinta täydellä pakastusteholla:

- Enimmäismäärä tuoretta ruokaa (kilogrammoina), joka voidaan pakastaa 24 tunnin sisällä, näkyy laitteen etiketissä (jääkaapin pakastuskapasiteetti on 25 kg ympäristön lämpötilan ollessa 25 °C).
- Parhaan mahdollisen suorituskyvyn saavuttamiseksi jääkaapin enimmäisjäähdytyskapasiteettia varten aktivoi tehopakastus (SF, Super Freeze) 24 tuntia ennen kuin asetat tuoreita elintarvikkeita pakastimeen.
- Kun olet asettanut tuoreita elintarvikkeita pakastimeen, 24 tuntia riittää tavallisesti pakastukseen. Tehopakastus kytkeytyy automaattisesti pois 2–3 vuorokauden kuluttua energiansäästöä varten.

Jos aiot pakastaa pienen määrän (korkeintaan 3 kg) pakastimessa:

- Aseta elintarvikkeet pakastimeen pakastettuihin elintarvikkeisiin koskematta ja aktivoi pikapakastus. Elintarvikkeet voidaan asettaa muiden pakasteiden viereen, kun ne ovat pakastuneet täysin (vähintään 24 tunnin kuluttua).
- Älä pakasta sulaneita pakasteita uudelleen. Uudelleen pakastettu ruoka voi aiheuttaa ruokamyrkytyksen.
- Anna kuumien elintarvikkeiden jäähtyä kokonaan ennen pakastimeen asettamista.
- Ostaessasi pakasteita varmistu siitä, että niitä on säilytetty tarpeeksi alhaisessa lämpötilassa ja että pakkaus on vahingoittumaton.
- Joidenkin ruuissa käytettävien mausteiden (anis, basilika, vesikrassi, etikka, maustesekoitteet, inkivääri, valkosipuli, sipuli, sinappi, timjami, meirami, musta pippuri, makkara jne.) maku muuttuu pakastuksen aikana ja maku voi olla voimakas pitkä säilytysajan jälkeen. Tästä syystä pakastettavaan ruokaan kannattaa laittaa vain vähän mausteita tai lisätä mausteet ruokaan vasta sulattamisen jälkeen.
- Ruuan säilytysaika riippuu käytettävästä öljystä tai rasvasta. Sopivia ovat margariini, nautanrasva, oliiviöljy ja voi kun taas sopimattomia ovat pähkinäöljy ja sianrasva. Nestemäinen ruoka tulisi pakastaa kannellisessa muoviasiassa ja muut ruuat muovifoliossa tai muovipusseissa.

Maitotuotteet	Valmistelut	Pisin säilytysaika (kuukautta)	Säilytysolosuhteet
Purkki (homogenoitua) maitoa	Omassa pakkauksessaan	2 - 3	Puhdas maito – omassa pakkauksessaan
Juusto-poislukien tuorejuustot	Siivuina	6 - 8	Alkuperäistä pakkausta voidaan käyttää lyhytkestoiseen säilytykseen. Juusto tulisi kääriä folioon pitkäkestoista säilytystä varten.
Voi, margariini	Omassa pakkauksessaan	6	

Liha ja kala	Valmistelut	Pisin säilytysaika (kuukautta)
Pihvi	Käärittynä folioon	6 - 8
Lampaanliha	Käärittynä folioon	6 - 8
Vasikanpaisti	Käärittynä folioon	6 - 8
Vasikanliha kuutioina	Pieninä paloina	6 - 8
Lampaanliha kuutioina	Paloina	4 - 8
Jauheliha	Pakkauksessaan ilman mausteita	1 - 3
Sisälmykset (paloina)	Paloina	1 - 3
Bolognan makkara/salami	Tulee pakata vaikka olisi kuorellinen	1 - 3
Kana ja kalkkuna	Käärittynä folioon	4 - 6
Hanhi ja anka	Käärittynä folioon	4 - 6
Hirvi, jänis, villisika	2,5kg annoksina ja fileenä	6 - 8
Makeanveden kalat (lohi, karppi, nieriä, monni)	Kun olet suolistanut ja suomustanut kalan pese ja kuivaa se, jos tarpeen leikkaa irti pää sekä pyrstö.	2
Vähärasvaiset kalat; ahven, piikkikampela, kampela		4
Rasvaiset kalat (tonnikala, makrilli, sinikala, sardelli)		2 - 4
Äyriäiset	Pestynä ja pakattuna pusseihin	4 - 6
Kaviaari	Omassa pakkauksessaan, alumiinisessa tai muovisessa rasiassa	2 - 3
Etanat	Suolavedessä, alumiinisessa tai muovisessa rasiassa	3

Huomaa: Pakastettu liha tulee valmistaa samalla tavoin kuin tuore sulatuksen jälkeen. Jos lihaa ei kypsennetä sulatuksen jälkeen, sitä ei koskaan saa pakastaa uudelleen.

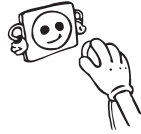
Kasvikset ja hedelmät	Valmistelut	Pisin säilytysaika (kuukautta)
Palkokasvit ja pavut	Pese ja leikkaa pieniksi paloiksi ja keitä vedessä	10 - 13
Pavut	Katko varret, pese ja keitä vedessä	12
Kaali	Pese ja keitä vedessä	6 - 8
Porkkana	Pese, leikkaa siivuiksi ja keitä vedessä	12
Paprika	Leikkaa juuret, halkaise kahteen osaan, poista kosta ja keitä vedessä	8 - 10
Pinaatti	Pese ja keitä vedessä	6 - 9
Kukkakaali	Irrota lehdet, leikkaa ydin paloiksi ja jätä sitruunamehulla maustettuun veteen hetkeksi aikaa.	10 - 12
Munakoiso	Pese ja leikkaa 2cm osiin	10 - 12
Maissi	Puhdista ja pakkaa juurinen tai säilö sokerimaissina	12
Omenat ja päärynät	Kuori ja viipaloi	8 - 10
Aprikoosit ja persikat	Leikkaa kahteen osaan ja poista kivet	4 - 6
Mansikat ja mustikat	Pese ja katko varret	8 - 12
Kypsenneetyt hedelmät	Lisää 10 % sokeria astiaan	12
Luumut, kirsikat, happamat marjat	Pese ja katko varret	8 - 12

	Pisin säilytysaika (kuukautta)	Sulatusaika huoneenlämmössä (tuntia)	Sulatusaika uunissa (minuuttia)
Leivät	4 - 6	2 - 3	4-5 (220-225 °C)
Pikkuleivät	3 - 6	1 - 1,5	5-8 (190-200 °C)
Leivonnaiset	1 - 3	2 - 3	5-10 (200-225 °C)
Piirakat	1 - 1,5	3 - 4	5-8 (190-200 °C)
Filotaikinasta tehdyt leivokset	2 - 3	1 - 1,5	5-8 (190-200 °C)
Pitsa	2 - 3	2 - 4	15-20 (200 °C)

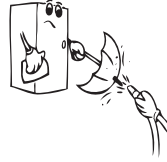
OSA 4. PUHDISTUS JA HOITO



Irrota liitäntäjohto pistorasiasta ennen pakastimen puhdistamista.



Älä puhdista pakastinta suihkuttamalla vettä.



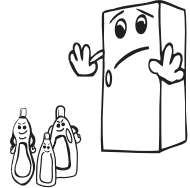
Pakastimen sisäosa tulee puhdistaa aika ajoin haalealla vedellä johon on sekoitettu soodaa.



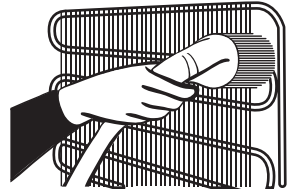
- Puhdista varusteet erikseen saippualla ja vedellä. Älä pese niitä tiskikoneessa.



- Älä käytä hankausaineita tai vahvoja pesuaineita. Huuhtelee lopuksi puhtaalla vedellä ja kuivaa huolellisesti. Kun pakastin on puhdistettu, kytkä liitäntäjohto pistorasiaan kuivin käsin.



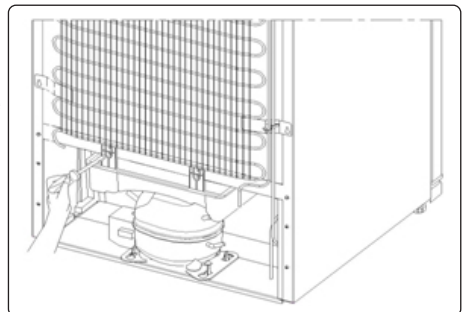
- Puhdista laitteen takana oleva lauhdutin kerran vuodessa pehmeällä harjalla tai pölynimurilla energian säästämiseksi ja tehokkaan toiminnan varmistamiseksi.



LIITÄNTÄJOHTO PITÄÄ IRROTTAA PISTORASIESTA.

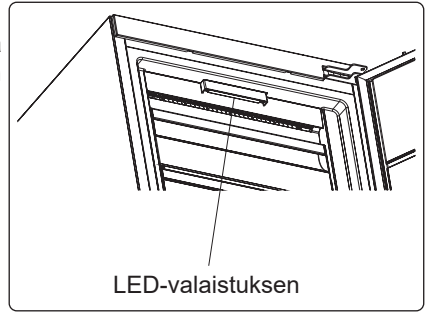
Huurteenpoisto

Pakastimensulatus tapahtuu automaattisesti. Sulatuksen aikana syntynyt vesi menee vedenkeräyssuppiloon, virtaa haihtumissäiliöön pakastimen takana ja haihtuu siellä itsestään.



LED-valaistuksen vaihtaminen

Jos jääkaapissasi on LED-valaistus ota yhteyttä asiakastukeen, valaisin tulee vaihtaa vain valtuutetun huoltohenkilöstön toimesta.



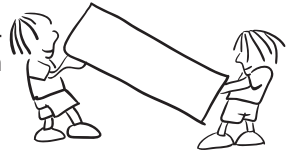
OSA 5. KULJETUS JA PAIKOILLEEN ASENTAMINEN

Kuljetus ja asennuspaikan vaihto

- Alkuperäisiä pakkauksia ja polystyreenipehmusteita voidaan käyttää tarvittaessa.
- Pakastin on kuljetettaessa sidottava kunnolla. Aaltopahvilaatikon ohjeita tulee noudattaa kuljetuksessa.
- Ennen kuljetusta tai asennuspaikan vaihtoa irtonaiset varusteet (hyllyt, vetolaatikot) tulee poistaa tai kiinnittää räminän ehkäisemiseksi.



Kuljeta jääkaappia pystyasennossa.



Oven avauspuolen vaihtaminen

- Oven avauspuolen vaihtaminen ei ole mahdollista jos jääkaapin ovenkahvat on asennettu oven etupintaan.
- Oven kätisyyden vaihtaminen on mahdollista malleissa, joissa ei ole ovenkahvoja sekä malleissa, joissa kahvat on asennettu sivulle.
- Jos jääkaappisi oven avauspuolta on mahdollista vaihtaa, ota yhteyttä lähimpään valtuutettuun huoltoliikkeeseen puolen vaihtamiseksi.

OSA 6.**TARKISTA ENNEN HUOLTOON SOITTOA****Tarkista varoitukset:**

Jääkaappisi varoittaa, jos pakastimen ja jääkaapin lämpötilat ovat väärällä tasolla tai jos laitteessa ilmenee ongelmia. Varoituskoodit näkyvät pakastimen ja jääkaapin näytöllä.

VIAN TYYPPI	MERKITYS	SYY	RATKAISU
E01	Anturin varoitus		Soita valtuutettuun huoltoon mahdollisimman pian.
E02			
E03			
E06			
E07			
E08	Matalan jännitteen varoitus	Laitteen virransyöttö on laskenut alle 170 V:n.	<ul style="list-style-type: none"> - Kyseessä ei ole laitteen vioittuminen: tämä virhe estää kompressorin vahingoittumisen. - Jännitettä on lisättävä, kunnes se on jälleen vaaditulla tasolla. Jos tämä varoitus ei poistu, on otettava yhteys valtuutettuun asentajaan.

Tarkista varoitukset:**Jos pakastin ei toimi:**

- Onko kyseessä virtakatkos?
- Onko pistoke kytketty pistorasiaan kunnolla?
- Onko se pääsulake tai sulake, johon pistoke kytketään, palanut?
- Onko pistorasiassa toimintahäiriöitä? Voit tarkistaa tämän kytkemällä jääkaappi tiedetysti toimivaan pistokkeeseen.

Jos pakastin ei jäähdytä tarpeeksi:

- Onko lämpötila säädetty oikein?
- Avataanko pakastimen ovea usein tai jätetäänkö se auki pitkiksi aikoja?
- Onko ovi tai pakastimen ovi suljettu kunnolla?
- Panitko ruoan tai elintarvikkeen jääkaappiin niin, että se koskettaa takaseinää ja estää ilmankierron?
- Onko pakastin liian täysi?
- Onko pakastimen taka- ja sivuseinien välillä riittävä etäisyys?
- Onko ympäröivä lämpötila käyttöoppaassa määritetyllä välillä?

Ovatko elintarvikkeet pakastinosastossa liian kylmiä?

- Onko lämpötila säädetty oikein?
- Onko pakastinosastoon pantu äskettäin paljon elintarvikkeita?

Jos pakastin liian äänekäs:

Jotta asetettu jäähdytystaso voidaan säilyttää, kompressori voidaan aktivoida ajoittain. Tällä hetkellä pakastimestasi kuuluva melu on normaalia ja johtuu sen toiminnasta. Kun riittävä jäähdytystaso on saavutettu, melu vähenee automaattisesti. Jos melu jatkuu:

- Onko laite vakaa? Onko jalkoja säädetty?
- Onko pakastimen takana mitään?
- Tärisevätkö hyllyt tai astiat? Vaihda hyllyt ja/tai astiat, jos näin on.
- Tärisevätkö pakastimessa olevat esineet?

Tavallinen melu:

Murtuminen (jään murtuminen):

- Automaattisen sulatuksen aikana.
- Kun laite jäähtyy tai lämpenee (laitteen materiaalin laajenemisen vuoksi).

Lyhyet murtumisäänet: Kuuluu, kun termostaatti kytkee kompressorin päälle tai pois päältä.

Kompressorin melu (normaali moottorin melu): Tämä melu tarkoittaa, että kompressori toimii tavalliseen tapaan. Kompressori saattaa synnyttää enemmän melua lyhyen aikaa, kun se aktivoidaan.

Kuplinta ja roiskunta: Tämä melu johtuu jäähdytysaineen virtauksesta laitteen putkissa.

Vedenvirtaus: Tavallinen ääni, kun vesi virtaa haihtumissäiliöön sulatuksen aikana. Tämä melu kuuluu sulatuksen aikana.

Ilmanpuhallus (tavallinen tuulettimen ääni): Tämä melu kuuluu huurteenpoistotilassa normaalin toiminnan aikana ilmankierron vuoksi.

Jos pakastimen sisään on kertynyt kosteutta:

- Onko elintarvikkeet pakattu kunnolla? Onko säiliöt kuivattu hyvin ennen kuin ne on pantu pakastimeen?
- Avataanko pakastimen ovia usein? Kun ovi avataan, huoneilman kosteus pääsee pakastimeen. Jos huoneen kosteus on liian korkea, kostuminen tapahtuu sitä nopeammin, mitä useammin pakastimen ovea avataan.

Jos ovia ei avata ja suljeta kunnolla:

- Estävätkö elintarvikepakkaukset ovien sulkemisen?
- Onko oven pakastinlokero, korit ja jääpalarasia asetettu kunnolla?
- Onko oven tiiviste rikki tai revennyt?
- Onko pakastin tasaisella pinnalla?

Jos kaappia koskettavat pakastimen oven liitokset ovat lämpimiä:

Pinnat, joita liitokset koskettavat erityisesti kesällä (kuuma ilma), saattavat lämmetä kompressorin toiminnan aikana, mikä on normaalia.

TÄRKEÄÄ HUOMIOITAVAA:

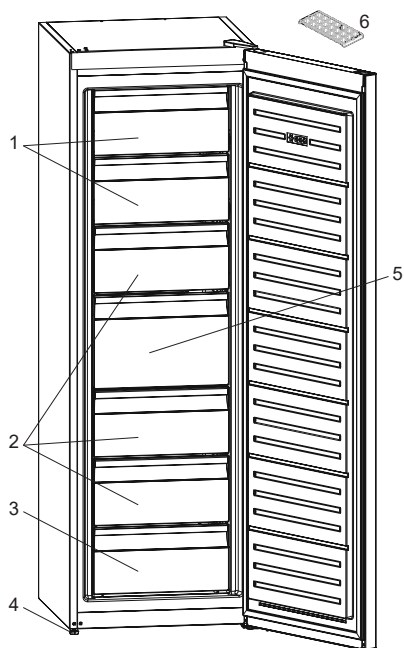
- Kompressorin lämpösuojasulake laukeaa äkillisten virtakatkosten tai laitteen virtapistokkeen irrottamisen jälkeen, koska jäähdytysjärjestelmän kaasu ei ole tasaantunut. Tämä on normaalia. Pakastin käynnistyy uudelleen 4-5 minuutin kuluttua.
- Pakastimen jäähdytysyksikkö on piilossa takaseinässä. Tämän vuoksi pakastimen takaseinässä voi esiintyä vesipisaroita tai jäätä kompressorin toiminnan vuoksi määrätyn välein. Tämä on täysin normaalia. Sulatusta ei tarvitse suorittaa ennen kuin jäätä on liikaa.
- Jos et käytä pakastinta pitkään aikaan (esim. kesäloma), irrota se pistorasiasta. Puhdista pakastin luvun 4 ohjeiden mukaisesti ja jätä ovi auki kosteuden ja hajun välttämiseksi.
- Ostamasi laite on suunniteltu kotikäyttöön. Sitä voidaan käyttää vain kotona ilmoitettuihin käyttötarkoituksiin. Laite ei sovellu kaupalliseen tai yleiseen käyttöön. Jos kuluttaja käyttää laitetta tavalla, joka ei ole näiden ominaisuuksien mukainen, korostamme, että valmistaja ja jakelija eivät ole vastuussa mistään takuuajaisista korjauksista tai toimintahäiriöistä.
- Jos ongelma jatkuu sen jälkeen, kun olet noudattanut kaikkia edellä esitettyjä ohjeita, kysy neuvoa valtuutetulta palveluntarjoajalta.

Vinkkejä energian säästöön

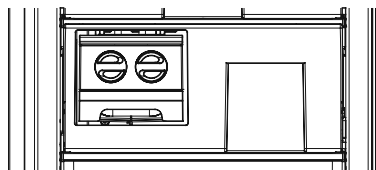
- Älä asenna laitetta lähelle lämpöä tuottavia laitteita, kuten keitin, uuni, astianpesukone tai lämmityslaitte, vaan pane laite huoneen kylmimpään osaan.
- Pane laite viileään hyvin tuuletettuun tilaan ja varmista, että laitteen ilma-aukkoja ei ole tukittu.
- Jätä lämmin ruoka aina jäähtymään huoneenlämpöön ennen kuin panet sitä pakastimeen.
- Yritä välttää oven pitämistä auki pitkiä aikoja tai avaamista ovea liian usein, koska lämmin ilma pääsee kaappiin ja voi saada kompressorin kytkeytymään päälle tarpeettoman usein.
- Varmista, että mikään ei estä ovea sulkeutumasta kunnolla.
- Peitä ruoat ennen kuin panet ne pakastimeen. Tämä vähentää kosteuden muodostumista yksikön sisällä.
- Katso tiedot suositelluista lämpötila-asetuksista lämpötilan säätöasetuksista.
- Älä tuki ilma-aukkoja. Jos ne tukitaan, pakastin käy pidempään ja kuluttaa enemmän energiaa.
- Pidä pakastin täynnä.
- Jätä pakastin niin, että ovi sulkeutuu tiukasti.
- Puhdista laitteen takaosa ajoittain pölynimurilla tai maalipensselillä, niin vältät energiankulutuksen kasvamiselta.
- Oven tiivisteiden tulee olla puhtaat ja joustavat. Jos tiiviste on kulunut ja sen voi irrottaa, vaihda tiiviste uuteen. Jos tiivistettä ei voi irrottaa, laitteeseen on vaihdettava uusi ovi.
- Eco-tila/oletusasetus säilyttää pakastetut ruoat sekä säästää energiaa.
- Pakastelokero (pakastin): Laite on määritetty siten, että se käyttää energiaa mahdollisimman tehokkaasti.
- Älä poista pakastelokerossa olevia kylmäsäiliöitä (jos sellaiset on asennettu).

OSA 7.

PAKASTIMEN OSAT JA LOKEROT



- 1..Pakastimen laatikot
- 2.Pakastimen laatikot
- 3.Pakastimen alalaatikko
- 4.Säätöjalka
- 5.Pakastimen suuri laatikko
- 6.Jääpalalokero



Joidenkin mallien ylimmässä korissa on hylly, jossa on Icematic.

Tämä esitys on tarkoitettu tiedoksi laitteen osista.
Osat saattavat vaihdella laitteen mallin mukaan.

OSA - 8. TEKNISET TIEDOT

Tekniset tiedot on merkitty laitteen sisäpuolella olevaan tyyppikilpeen ja energiamerkintään. Laitteen mukana toimitetun energiamerkinnän QR-koodi on web-linkki laitteen suorituskykyyn liittyviin EU:n EPREL-tietokannan tietoihin.

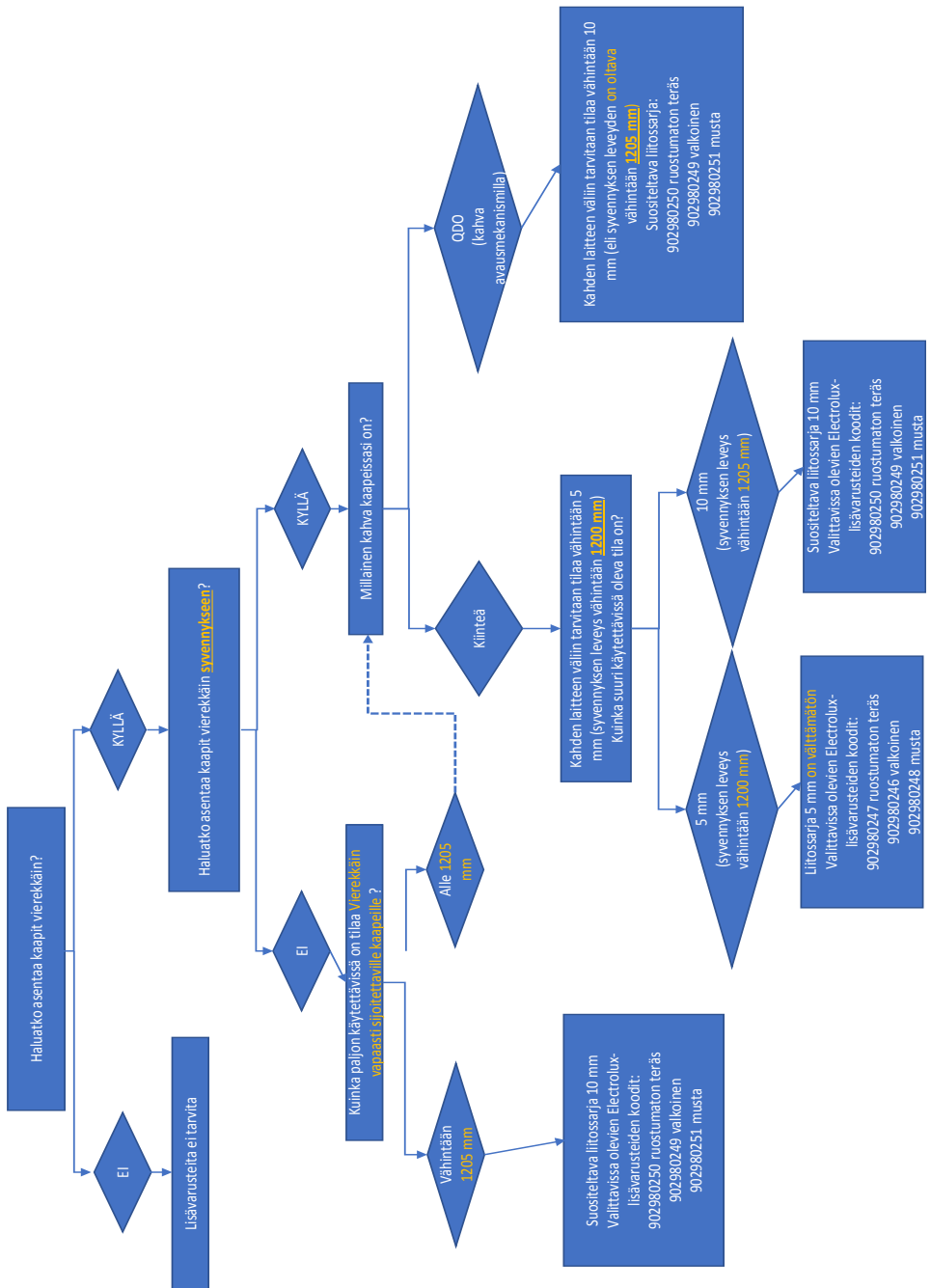
Säilytä energiamerkintä myöhempää tarvetta varten yhdessä käyttöohjeen ja kaikkien muiden tämän laitteen mukana toimitettujen asiakirjojen kanssa.

Samat tiedot löytyvät myös EPREL:stä käyttämällä linkkiä <https://eprel.ec.europa.eu> ja laitteen tyyppikilvestä löytyvää mallinimeä ja tuotenumeroa..

Katso osoitteesta www.theenergylabel.eu lisätietoja energiamerkinnästä.

OSA - 9. TIETOJA TESTAUSLAITOKSILLE

Laitteen asennuksen ja valmistelun EcoDesign-vahvistusta varten on oltava standardin EN 62552 mukainen. Ilmanvaihtovaatimusten, syvennysmittojen ja vähimmäisetäisyyden takaosassa on oltava kuten tämän käyttöohjeen OSASSA 1 on ilmoitettu. Ota yhteyttä valmistajaan saadaksesi muita lisätietoja, sisältäen täyttösuunnitelmat.



INNHold

FØR ENHETEN TAS I BRUK	62
Generelle advarsler	62
Gamle og ut-av-order kjøleskap	66
Før du Bruker din Kjøleskap	68
Mål	69
INFORMASJON OM BRUK	70
Informasjon om frostfri-teknologi	70
Betjeningspanel på skjerm	71
Betjening av fryseren	71
Hurtigfrysemodus	71
Økonomimodus	72
Aktivering av barnesikringen	73
Innstillinger for frysertemperatur	73
Varsler vedrørende temperaturinnstillinger	74
Tilbehør	75
RETNINGSLINJER FOR OPPBEVARING AV MAT	76
RENGJØRING OG VEDLIKEHOLD	80
Tining	81
Å skifte ut LED-lys	81
FRAKT OG REPOSISJONERING	81
Transportere og endre plassering	81
Reposisjonere døren	81
FØR DU RINGER ETTER SERVICE	82
Tips for energisparing	85
DE ULIKE DELENE AV ENHETEN	86
TEKNISK DATA	87
INFORMASJON TIL TESTINSTITUTT	87

VI TENKER PÅ DEG

Takk for at du kjøper et apparat fra Husqvarna-Electrolux. Du har valgt et produkt som inneholder tiår med profesjonell erfaring og innovasjon. Det er genialt og stilig, og har blitt utformet med deg i tankene. Så når du bruker det, kan du være trygg på at du får gode resultater hver gang.

Velkommen til Husqvarna-Electrolux.

Besøk nettsiden vår for å:



Få bruksråd, brosjyrer, feilsøking, service og reparasjonsinformasjon.

www.husqvarna-electrolux.se/support



Registrer produktet ditt for bedre service:

www.husqvarna-electrolux.se



Kjøp tilbehør, forbruksvarer og originale reservedeler til apparatet ditt:


www.husqvarna-electrolux.se/shop

KUNDESTØTTE OG SERVICE

Bruk alltid originale reservedeler.

Når du tar kontakt med vårt autoriserte servicesenter, påse at du har følgende informasjon tilgjengelig: Modell, produktnummer (PNC), serienummer.

Informasjonen kan finnes på typeskiltet.

 Advarsel / Forsiktig - sikkerhetsinformasjon

 Generell informasjon og tips

 Miljøinformasjon

Kan endres uten varsel.


DEL - 1. FØR ENHETEN TAS I BRUK

Generelle advarsler


Vennligst les bruksanvisningen nøye før du installerer og bruker apparatet. Vi er ikke ansvarlig for skader som oppstått som følge av feil bruk.

Følg alle instruksjonene på apparatet og bruksanvisning, og oppbevar denne veiledningen på et trygt sted for å løse de problemene som kan oppstå i fremtiden.


Apparatet er ikke beregnet å brukes som et innebygget apparat. Hvis, på grunn av annerledes montering, krav til tilfredsstillende ventilasjon ikke respekteres, vil produktet fungere korrekt, men energiforbruket kan øke noe.


 **ADVARSEL:** Ventilasjonsåpningene på kjøleskapet må være uten hindringen.


 **ADVARSEL:** Mekanisk verktøy eller ekstra hjelpemidler må ikke brukes for å gjøre avrimingsprosessen raskere.


 **ADVARSEL:** Andre elektriske apparater må ikke brukes inne i kjøleskapet.

 **ADVARSEL:** Kjølemiddelkretsen må ikke skades.

 **ADVARSEL:** Når du plasserer apparatet, må du påse at strømledningen ikke blir sittende fast eller kommer til skade.

 **ADVARSEL:** Du må ikke plassere flere skjøteledninger eller strømkontakter bak apparatet.

 **ADVARSEL:** For å unngå personskader eller skader, må dette apparatet monteres i henhold til instruksjonene gitt av produsenten.

 Den lille mengden kjølemiddel som brukes i kjøleskapet er miljøvennlig R600a (isobuten) og er brennbart og eksplosivt hvis det antennes i lukkede miljøer.

- Hold all emballasje borte fra barn og kast den på riktig måte.
- Kjølegasskretsen må ikke skades mens kjøleskapet bæres og posisjoneres.
- Beholdere med brennbare materialer, som for eksempel spraybokser eller patroner for brannslukningsapparater må ikke lagres i nærheten av kjøleskapet.
- Dette apparatet er kun til oppbevaring av mat og drikke.
- Dette apparatet er beregnet for bruk innendørs i eneboliger.
- Dette apparatet kan brukes på kontorer, hotellrom, rom for bed & breakfast, gårdsgjestehus og andre lignende steder hvor bruken ikke overstiger (gjennomsnittlig) bruksnivåer for husholdning.
- Et spesielt jordingsstøpsel har blitt koblet til strømkabelen på kjøleskapet. Dette støpselet må brukes i en jordet stikkontakt på en 16 ampere eller 10 ampere krets, i henhold til landet der produktet selges. Dersom det ikke finnes en slik stikkontakt i huset ditt, må du få en installert av en autorisert elektriker.
- Dette apparatet kan brukes av barn fra 8 år og oppover og personer med reduserte fysiske, sensoriske eller mentale evner eller personer uten erfaring og kunnskap hvis de får tilsyn eller instruksjoner om bruk av apparatet på en sikker måte og forstår farene som er involvert. Ikke la barn leke med apparatet. Rengjøring og brukervedlikehold må ikke utføres av barn, hvis de ikke overvåkes.
- Barn i alderen mellom 3 til 8 år har lov til å laste inn og utav kjøleapparater. Barn er ikke forventet å utføre rengjøring eller vedlikehold av apparatet. Det forventes at småbarn (0-3 år) ikke bruker apparater. Det er forventet at unge barn (3-8 år) tryggy kan bruke apparater, forutsatt at det gis kontinuerlig tilsyn. Eldre barn (8-14 år) og sårbare mennesker som kan

bruke apparater trygt etter at de har fått riktig tilsyn eller instruksjon for bruk av apparatet. Svært sårbare mennesker forventes ikke å bruke apparater trygt hvis ikke kontinuerlig tilsyn er gitt.

- En skadet strømledning/støpsel kan forårsake brann eller gi deg elektrisk støt. Når skadet, må den skiftes ut. Dette bør bare gjøres av kvalifisert personell.
- Dette apparatet skal ikke brukes i høyder som overstiger 2000 moh.

For å unngå forurensing av mat, følg disse instruksjonene:

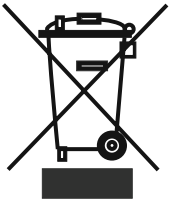
- Å ha døren åpen i lange perioder, kan føre til en betydelig økning i temperaturen i apparatets rom.
- Rengjør jevnlig overflater som kan komme i kontakt med mat og tilgjengelige dreneringssystemer.
- Oppbevar rå kjøtt og fisk i egnede beholdere i kjøleskapet, slik at det ikke kommer i kontakt med, eller drypper på annen mat.
- To-stjerners fryseskuffer er egnet for oppbevaring av forfrossen mat, lagring eller fremstilling av iskrem og å lage isterninger.
- Ett-, to- og tre-stjerners rom er ikke egnet for frysing av fersk mat.
- Hvis kjøleapparatet er tomt i lange perioder, må du slå av, avrim, rengjøre, tørke og la døren stå åpen for å forhindre muggdannelse i apparatet.

Service

- Kontakt autorisert servicesenter for å reparere apparatet. Bruk kun originale reservedeler.
- Vær oppmerksom på at selvreparasjon eller reparasjon som ikke er fagmessig kan ha sikkerhetsmessige konsekvenser og kan gjøre garantien ugyldig.
- Følgende reservedeler vil være tilgjengelige i 7 år etter at modellen er avviklet: termostater, temperatursensorer, kretskort, lyskilder, dørhåndtak, dørhengsler, skuffer og kurver.
- Vær oppmerksom på at noen av disse reservedelene bare er tilgjengelige for profesjonelle reparatører, og at ikke alle reservedeler er relevante for alle modeller.
- Dørpakninger vil være tilgjengelige i 10 år etter at modellen er avviklet.

Gamle og ut-av-order kjøleskap

- Hvis den gamle kjøleskap har en lås, bryte eller fjerne låsen før du kaster den, fordi barn kan bli fanget inni den og kan føre til en ulykke.
- Gamle kjøleskap og fryserer inneholder isolasjon og kjølemiddel med KFK. Derfor så må man passe å ikke skade miljøet når du skal kaste de gamle kjøleskap.



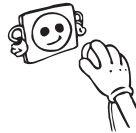
Vennligst spør din kommune om avhending av EE-avfallet for gjenbruk, resirkulering og gjenvinning formål.

Merknader:

- Dette apparatet er produsert for å bli brukt i hus, og det kan bare brukes i huset og for de angitte formål. Det er ikke egnet for kommersiell eller vanlig bruk. Slik bruk vil føre til at garantien på apparatet å bli kansellert, og vårt selskap vil ikke være ansvarlig for tap som skal skjedd.
- Dette apparatet er produsert for å bli brukt i hus, og det er bare egnet for kjøling / lagring matvarer. Det er ikke egnet for kommersiell eller vanlig bruk og / eller for lagring av stoffer unntatt for mat. Vårt firma er ikke ansvarlig for tap som skal skjedd i strid saken.

Sikkerhetsadvarsler

- Ikke bruk flere beholdere eller skjøteledning.
- Ikke sett i skadet, revet eller gamle plugger.
- Ikke trekk, bøye eller skade kablen.
- Det må ikke brukes adapter på kontakten.



- Dette apparatet er beregnet for bruk av voksne, ikke la barn leke med apparatet eller la dem henge over døren.
- Ikke plug-in eller ut pluggen fra stikkkontakten med våte hender for å unngå elektrisk støt!
- Ikke plasser glassflasker eller drikkebokser i fryseren avdelingen. Flasker eller bokser kan eksplodere.
- Ikke plasser eksplosive eller brennbart materiale i kjøleskapet for din sikkerhet. Plassere drikker med høyere alkohol beløp vertikalt og ved å lukke halsen tett i kjøleskapet avdelingen.
- Når du tar isen laget i fryseren avdeling, ikke røre det, kan isen forårsake

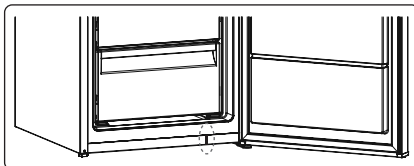


- isen brannskader og / eller kutt.
- Ikke berør frysevarer med våte hender! Ikke spis iskrem og isbiter, straks etter at du tar dem ut av fryseren avdeling!
- Må ikke frys de frosne varer etter å ha blitt smeltet. Dette kan føre til helseproblemer som matforgiftning.
- Do Ikke dekk til kroppen eller toppen av kjøleskapet med blonder. Dette påvirker ytelsen til kjøleskapet ditt.
- Fest tilbehøret i kjøleskapet under transport for å hindre skade på tilbehør.



Når døren til skapet lukkes, oppstår det vakuum. Vent et minutt og forsøk på nytt.

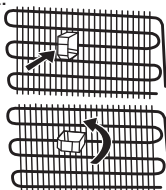
- Denne applikasjonen er valgfritt for lett å åpne døren. Med denne applikasjonen, kan litt kondens oppstå rundt dette området, og du må kanskje ta det ut.



Installerer og bruker kjøleskapet ditt

Før du begynner å bruke kjøleskap, bør du ta hensyn til følgende punkter:

- Driftsspenning for kjøleskapet er 220-240 V ved 50Hz.
- Strømledningen av kjøleskapet har et jordet støpsel. Denne pluggen bør brukes med en jordet stikkontakt som har en 16 ampere sikring minimum. Hvis du ikke har en beholder bekrefter med dette, må du ha det gjort av en autorisert elektriker.
- Vi tar ikke ansvar for skader som oppstår på grunn ugrunnet bruk.
- Sett kjøli i et sted som det ikke blir utsatt for direkte sollys.
- Apparatet bør være minst 50 cm unna ovner, gass ovner og varmeapparat kjerner, og bør være minst 5 cm unna elektriske ovner.
- Kjøleskapet bør aldri brukes utendørs eller la under regn.
- Den høyeste klaringen som kreves for apparatet, kan utledes av dimensjonene gitt i kapittel Dimensjoner.
- De justerbare foran benene bør stabiliseres i en passende høyde for å tillate kjøleskapet opererer i et stabilt og forsvarlig måte. Du kan justere beina ved å skru dem med klokken (eller i motsatt retning). Dette bør gjøres før du legger mat i kjøleskapet.
- Før du bruker kjøleskap, tørk alle delene med varmt vann tilsatt med en te skje med natriumbikarbonat, og deretter skylle med rent vann og tørk. Legg alle delene tilbake etter rengjøring.
- Installer avstanden justering plast (delen med svarte skovler på baksiden) ved å dreie den 90 °, som vist i figuren for å hindre at kondensatoren fra berøre vegg.
- Hvis du plasserer apparatet mot en vegg i en frittstående installasjon, må du installere de bakre avstandsstykkene for å garantere størst mulig avstand.



Før du Bruker din Kjøleskap



- Når det er operert for første gang eller etter transport, holde kjøleskapet i oppreist stilling for 3 timer og sett den på å tillate effektiv drift. Ellers kan du skade kompressoren.
- Kjøleskapet kan ha en lukt når den drives for første gang, lukten vil forsvinne når kjøleskapet begynner å kjøle.
- “Til nisjeinstallasjon side om side, vennligst se sammenføyningssettet som følger med kabinettfryseren og dens installasjonshåndbok (MERK: Sammenkoblingssettet fås også separat som tilbehør).”

Intern belysning

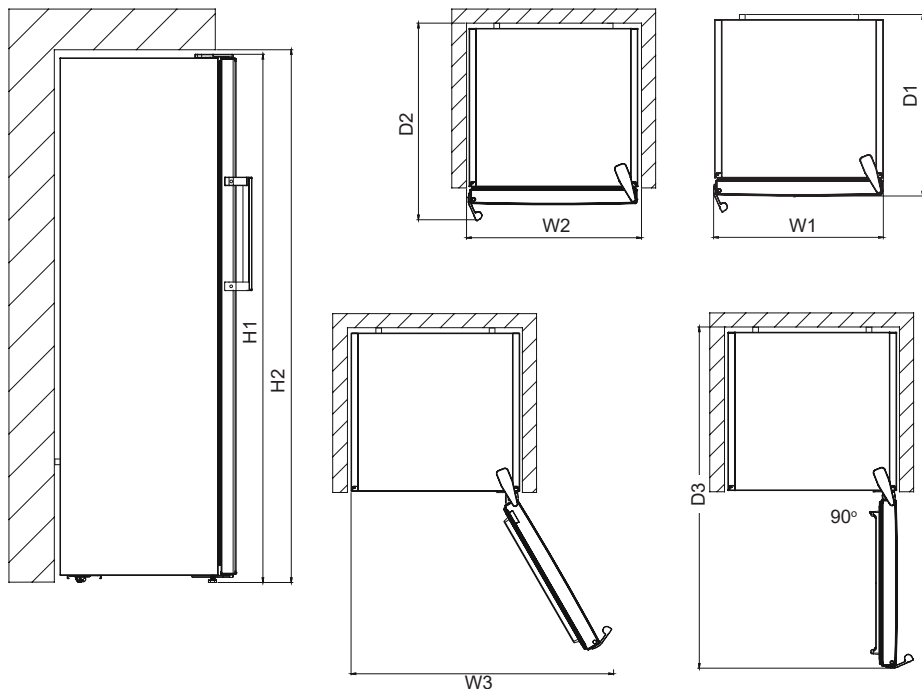


ADVARSEL!

Fare for elektrisk støt

- Angående lampen(e) inne i produktet, og reservelamper som selges separat: Disse lampene er beregnet for å tåle ekstreme fysiske forhold i husholdningsapparater, som temperatur, vibrasjon, fuktighet, eller er beregnet på å gi informasjon om apparatets status. De er ikke beregnet på bruk i andre applikasjoner og er ikke egnet til opplysning av rom.

Mål



Produktdimensjoner ¹		
H1*	mm	1860
W1	mm	595
D1	mm	650

¹ høyden, vidden og dybden til apparatet uten håndtak

* inkludert høyden på topphengslet (10 mm)

Nødvendig plass under bruk ²		
H2	mm	1900
W2	mm	600
D2	mm	718

² høyden, vidden og dybden til apparatet inkludert håndtaket, pluss nødvendig plass for fri sirkulering av luftkjøling

Nødvendig plass under bruk ³		
W3	mm	649
D3	mm	1224

³ høyden, vidden og dybden til apparatet inkludert håndtaket, pluss nødvendig plass for fri sirkulering av luftkjøling, pluss nødvendig plass for å kunne åpne døren til den minste vinkelen som lar deg fjerne alt innvendig utstyr

DEL - 2. INFORMASJON OM BRUK

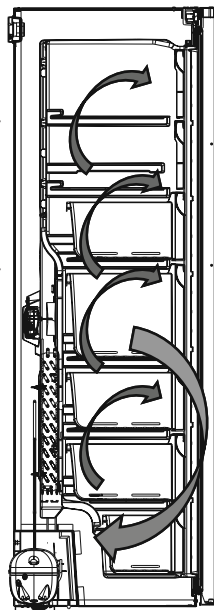
Informasjon om frostfri-teknologi

Frostfrie fryserer skiller seg fra andre statiske fryserer i sine arbeidsprinsipper.

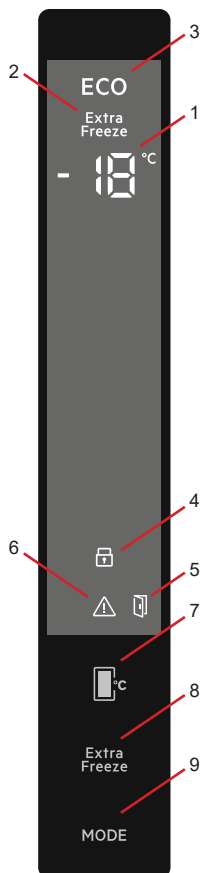
I vanlige fryserer fører fuktigheten som kommer inn i når man åpner døren eller fuktigheten fra maten til rim i fryserrommet. Når du skal avrime og fjerne isen i fryserrommet, må du periodevis slå av fryseren, plassere maten som må holde seg frossen, i en separat kjølebeholder, og fjerne isen som har samlet seg i fryserrommet.

Situasjonen er en helt annen med frostfrie fryserer. En vifte blåser tørr og kald luft jevnt fordelt på flere punkter inn i fryseren. Kald luft spres jevnt fordelt mellom hyllene og kjøler all maten likt og ensartet, noe som hindrer fuktighet og frysing.

Derfor er det frostfrie fryserer enkelt i bruk, i tillegg til at det har en enorm kapasitet og har et elegant utseende.



Betjeningspanel på skjerm



1 - Innstillingsindikator for fryseravdelingens temperaturinnstilling

2 - Hurtigfryseindikator

3 - Økonomimodusymbol

4 - Barnesikringssymbol

5 - ssymbol for åpen dør-alarm

6 - Alarm-/servicevarslingssymbol

7- Brukes til å endre temperaturverdiene for fryseravdelingen
Temperaturverdien i fryseravdelingen kan stilles inn på -16, -18, -20, -22, -24 °C.

8 - Innstillingsknapp for superfrysing

9 - Modusknapp som aktiverer økonomimodus

Belysning (hvis tilgjengelig)

Når produktet kobles til for første gang, kan de indre lysene bli slått på 1 minutt senere grunnet åpningstester.

Betjening av fryseren Hurtigfrysemodus

Hvordan brukes denne?

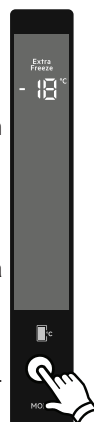
- Trykk på Super "Extra"-knappen for å aktivere superfrysingssymbolet.
- Når den er stilt inn på Sf-modus, avgir summeren en pipelyd.
- Når du har valgt denne modusen, viser fryserens temperaturindikator den temperaturverdien som var stilt inn før valg av modus.

I modusen:

- Økonomimodus kan ikke velges.
- Du kan trykke på innstillingsknappen for frysertemperatur på nytt eller trykke på Super "Extra"-knappen for å deaktivere hurtigfrysemodus.

NB!

- Den maksimale mengden ferske matvarer (målt i kg) som kan fryses i løpet av 24 timer, er vist på produktetiketten.



- For optimal ytelse der fryserens maksimumskapasitet nås, bør du aktivere den effektive hurtigfrysemodusen 24 timer før du legger inn de ferske matvarene.

NB! Hurtigfrysemodus kanselleres automatisk etter 54 timer eller dersom sensortemperaturen faller til under $-32\text{ }^{\circ}\text{C}$.

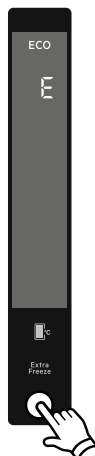
Økonomimodus

Hvordan brukes denne?

- Trykk på og hold inne modusknappen til økonomimodussymbolet vises.
- Hvis du ikke trykker på noen annen knapp innen ett sekund, blir økonomimodus valgt, økonomimodussymbolet blinker tre ganger og et lydsignal avgis.
- Når økonomimodus er valgt, står det «E» på fryseravdelingens temperaturindikator.

I modusen:

- Hurtigfrysemodus kan velges. I så fall kanselleres økonomimodus automatisk, og den valgte modusen aktiveres.
- Hvis du ikke trykker på noen annen knapp innen ett sekund etter å ha trykket på modusknappen, kanselleres modusen.



Skjermsparemodus

Formål

Denne modusen sparer energi ved å slå av alle lysene på kontrollpanelet når panelet ikke er aktivt.

Slik bruker du den

- Skjermsparemodus aktiveres automatisk etter 30 sekunder.
- Dersom du trykker på en hvilken som helst knapp mens lysene på kontrollpanelet er slukket, vises de aktuelle enhetsinnstillingene på skjermen igjen, slik at du kan foreta de endringene du ønsker.
- Hvis du ikke ønsker å avbryte skjermsparemodus eller trykker på en hvilken som helst knapp i 30 sekunder, slukkes kontrollpanelet igjen.

Deaktivere skjermsparemodus

- Når du vil deaktivere skjermsparemodusen, trykker du på en hvilken som helst knapp for å aktivere knappene, og deretter holder du modusknappen inne igjen i tre sekunder.
- Hvis du vil aktivere skjermsparemodus på nytt, trykker og holder du inne modusknappen i tre sekunder.



Aktivering av barnesikringen

Når skal den brukes?

- Enheten er utstyrt med en barnesikringsfunksjon for å hindre barn at barn leker med knappene og endrer på innstillingene.

Aktivering av barnesikringen

- Trykk på og hold inne Super-knappen og fryserinnstillingsknappen i fem sekunder samtidig.
- Når modusen er valgt, vises sikringssymbolet (låsesymbolet) på skjermen.

Deaktivering av barnesikringen

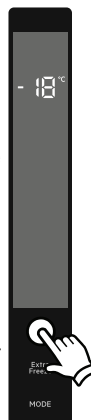
- Trykk på og hold inne Super-knappen og fryserinnstillingsknappen i fem sekunder samtidig.

Innstillinger for frysertemperatur

- Innledende temperaturverdi for fryseravdelingens temperaturindikator er -18 °C.
- Trykk én gang på fryserinnstillingsknappen.
- Når du trykker på denne knappen for første gang, blinker den sist innstilte verdien på fryseravdelingens temperaturindikator.
- Hver gang du trykker på denne knappen, stilles verdien inn på et lavere nivå (-16, -18, -20, -22, -24 °C)
- Hvis du fortsetter å trykke, starter visningen på nytt fra -16 °C.
- Den temperaturverdien som var valgt før du aktiverte hurtigfrysemodus eller økonomimodus forblir den samme når denne modusen fullføres eller kanselleres. Enheten fortsetter driften med denne temperaturverdien.

Funksjonen for åpen dør-alarm

Hvis fryserdøren står åpen i mer enn 2 minutter, piper kjøleskapet to ganger og ikonet for åpen dør lyser.



Anbefalte temperaturverdier for fryseren

Når kreves det justering?	Innvendig temperatur (°C)
For minimum frysekapasitet	-16
Ved normal bruk	-18
For maksimum frysekapasitet	-22, -24

Varsler vedrørende temperaturinnstillinger

- Temperaturinnstillingene bevares under et eventuelt strøbrudd.
- Ikke bytt til en annen justering før du har fullført en innstilling.
- Temperaturinnstillingen skal foretas med henblikk på hvor ofte fryserdøren åpnes og lukkes, hvor mye mat som oppbevares i skapet samt omgivelsestemperaturen i rommet der fryseren er plassert.
- Når du kobler fryseren til strømmettet for første gang, må den være i drift uavbrutt i 24 timer for å kjøles helt ned. Dette avhenger av omgivelsestemperaturen.
- I denne perioden skal du ikke åpne dørene ofte, eller overfylle fryseren.
- For å forhindre skader på fryseren kompressor når du ønsker å starte fryseren opp igjen etter å ta trukket ut kontakten eller etter et strøbrudd finnes det en funksjon som får fryseren i drift igjen etter en fem minutters forsinkelse. Fryseren starter normal drift igjen etter fem minutter.
- Fryseren er laget for å være i drift innenfor de omgivelsestemperaturene som er spesifisert i standardene i hht. klimaklassen som er nevnt på informasjonsetiketten. Av hensyn til kjøleeffekten, anbefales ikke drift av fryseren i miljøer med temperaturverdier som ikke er i samsvar med de som er spesifisert.
- Fryseren er laget for drift ved en omgivelsestemperatur på mellom 10 og 43 °C.

Klimaklasse	Betydning	Omgivelsestemperatur
T	Tropisk	Dette kjøleskapet er beregnet på bruk i omgivelsestemperaturer fra 16 °C til 43 °C.
ST	Subtropisk	Dette kjøleskapet er beregnet på bruk i omgivelsestemperaturer fra 16 °C til 38 °C.
N	Temperert	Dette kjøleskapet er beregnet på bruk i omgivelsestemperaturer fra 16 °C til 32 °C.
SN	Utvidet temperert	Dette kjøleskapet er beregnet på bruk i omgivelsestemperaturer fra 10 °C til 32 °C.

Dette produktet er beregnet til bruk ved omgivelsestemperatur fra 10°C til 43°C. Korrekt bruk av produktet kan bare garanteres innenfor det angitte temperaturområdet.

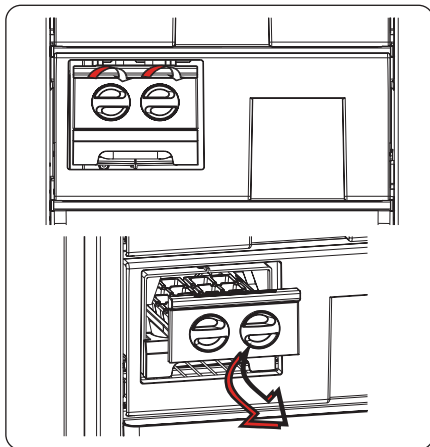
Tilbehør

Icematic (I noen modeller)

- Ta ut skuffen for å lage is
- Fyll vann opp til linjen.
- Sett brettet i sin opprinnelige posisjon
- Når isbiter dannes, vri spaken for å slippe isbiter.

Merk:

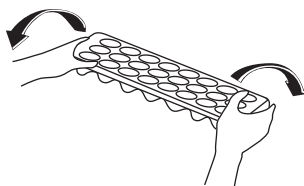
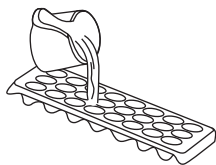
- Fryseboks må ikke fylles med vann for å lage is. Det kan være den er ødelagt.
- Det kan være at ismaskinen ikke klarer å bevege seg skikkelig mens kjøleskapet er påslått. I et slikt tilfelle bør den renses etter at glassplatene har blitt tatt ut.




Isterningsbrett (I noen modeller)

Fyll isterningsbrettet med vann og sett det i fryseboksen.

- Når vannet har frosset helt, kan du vri på isterningsbrettet som vist nedenfor for å løsne isbitene.



Visuelle og tekstbeskrivelser på tilbehør kan variere avhengig av hvilken modell du har.

- Fryserommet er det som er merket med .
- Fryserommet brukes til å fryse ned fersk mat, oppbevare frossen mat i den tiden som er angitt på pakken, og for å lage isbiter.
- Ikke legg den fersk og varm mat ved siden av frossen mat, da dette kan tine den.
- Når du fryser fersk mat (f.eks. kjøtt, fisk og kjøttdeig), må du dele dem opp i porsjoner som du kan brune til én servering.
- For oppbevaring av frossen mat bør du alltid følge instruksjonen som følger med maten. Hvis det ikke følger med noen informasjon, bør ikke maten oppbevares i lengre enn tre måneder etter kjøpsdatoen.
- Maksimal lagring: Hvis du ønsker å lagre store mengder mat og bruke den maksimale netto fryserkapasiteten, kan du fjerne alle de uttrekkbare skuffene, men beholde fryserklaffene. Takket være dette er det mulig å lagre store, plasskrevende elementer direkte på hyllene.
- Når du kjøper frossen mat, må du kontrollere at den har blitt fryst ved en passende temperatur og at pakningen er intakt.
- Frossen mat bør fraktes i passende beholdere for å bevare kvaliteten, og den bør legges i fryseren så fort som mulig.
- Hvis en pakke med frossen mat viser tegn på fuktighet og unormal oppsvulming, kan det bety at den har blitt oppbevart i feil temperatur og at innholdet er forringet.
- Holdbarhetstiden for frossen mat avhenger av romtemperaturen, termostatinstillinger, hvor ofte døren blir åpnet, hvilken type mat det er og hvor lang tid det tar å frakte den fra butikken og hjem. Følg alltid instruksjonene på pakken, og overstig aldri den maksimale oppbevaringstiden indikert.

Om du skal bruke fryseren med maksimal frysekapasitet:

- Den maksimale mengden ferske matvarer (målt i kg) som kan fryses i løpet av 24 timer, er vist på apparatets etikett (kjøleskapet ditt har kapasitet til å fryse 25 kg ved en omgivelsestemperatur på 25 °C)
- For å oppnå maksimal frysekapasitet må du stille apparatet i superfrysmodus (SF) i 24 timer før du legger inn fersk mat.
- Når du har satt inn fersk mat i fryseren, er det 24 timer vanligvis tilstrekkelig for å fryse. Superfrysmodus deaktiveres automatisk etter 2–3 dager for å spare strøm.

Om du skal fryse små mengder (opptil 3 kg) i fryseren:

- Legg inn maten slik at den ikke berører mat som allerede er frossen, og aktiver hurtigfrysemodus. Du kan plassere maten ved siden av annen frossen mat når den er gjennomfrossen (etter min. 24 timer).
- Ikke frys ned mat som allerede har vært opptint. Det kan være helseskadelig og kan blant annet føre til matforgiftning.
- La varm mat kjøles helt ned før du legger den i fryseren.
- Når du kjøper frossen mat, må du kontrollere at den har blitt fryst ved en passende temperatur og at pakningen er intakt.

- Smaken av visse typer krydder i ferdiglaget mat (anis, basilikum, blandingskrydder, ingefær, hvitløk, løk, sennep, timian, merian, svart pepper osv.) kan endre seg og bli sterkere når de oppbevares over lengre tid. Derfor bør frossen mat kryddres forsiktig eller kryddres etter at den er tint.
- Lagringstiden for matvarer avhenger av fettstoffet som benyttes. Hensiktsmessige fettstoffer er margarin, kalvefett, olivenolje og smør. Lite hensiktsmessige fettstoffer er for eksempel jordnøttolje og svinefett. Mat i flytende form skal fryses i plastemballasje og andre typer matvarer skal fryses i plastfolie eller fryseposer.

Meieriprodukter	Forberedelse	Maksimal lagringstid (måned)	Lagringsforhold
Pakke (homogenisert) melk	I sin egen pakke	2-3	Ren melk - I sin egen pakke
Ost - inkludert hvitost	I skiver	6-8	Originalpakning kan brukes ved kort lagringsperiode. Den bør pakkes inn i folie for lengre perioder.
Smør, margarin	I sin egen pakke	6	-

	Maksimal lagringstid (måned)	Opptiningstid i romtemperatur (timer)	Opptiningstid i ovn (minutter)
Brød	4-6	2-3	4-5 (220-225 °C)
Kjeks	3-6	1 - 1,5	5-8 (190-200 °C)
Bakverk	1-3	2-3	5-10 (200-225 °C)
Pai	1 - 1,5	3-4	5-8 (190-200 °C)
Filodeig	2-3	1 - 1,5	5-8 (190-200 °C)
Pizza	2-3	2-4	15-20 (200 °C)

Kjøtt og fisk	Forberedelse	Maksimal lagringstid (måned)
Biff	Pakket inn i folie	6-8
Lammekjøtt	Pakket inn i folie	6-8
Kalvesteik	Pakket inn i folie	6-8
Kalveterninger	I små biter	6-8
Lammeterninger	I biter	4-8
Kjøttdeig	I pakker uten tilsatt krydder	1-3
Innvoller (biter)	I biter	1-3
Bolognes-saus/salami	Bør pakkes inn selv om den har membran	1-3
Kylling og kalkun	Pakket inn i folie	4-6
Gås og and	Pakket inn i folie	4-6
Hjortedyr, kanin, villsvin	I 2,5 kilos porsjoner og som fileter	6-8
Ferskvannsfisk (laks, karpe, crane, malle)	Etter å ha rensset fisken for innvoller og skjell, vask og tørk den; og om nødvendig kutt finner og hode.	2
Mager fisk; abbor, piggvar og flyndre		4
Fet fisk (Tunfisk, makrell, bluefish, ansjos)		2-4
Skalldyr	Renset og i poser	4-6
Kaviar	I pakken sin, aluminium- eller plastbeholder	2-3
Snegle	I saltvann, aluminium- eller plastbeholder	3


NB! *Frossent kjøtt bør tilberedes som ferskt kjøtt etter det har tint. Om kjøttet ikke tilberedes etter å ha blitt tint, må det ALDRI fryses på nytt.*

Frukt og grønnsaker	Forberedelse	Maksimal lagringstid (måned)
Snittbønner og bønner	Vask og kutt til små biter, og kok i vann	10-13
Bønner	Rens og vask og kok i vann	12
Kål	Renset og kokt i vann	6-8
Gulrot	Rens og kutt i biter og kok i vann	12
Paprika	Kutt stilken, del opp i to biter og fjern kjernen og kok i vann	8-10
Spinat	Vasket og kokt i vann	6-9
Blomkål	Ta blomstene fra hverandre, kutt hjertet i deler og la det ligge litt i vann som er tilsatt litt sitronjuice	10-12
Aubergine	Skjær opp i 2 cm lange biter etter vasking	10-12
Mais	Rens og pakk med stilken eller som sukkermais.	12
Eple og pære	Skrell og del opp	8-10
Aprikos og fersken	Kutt opp i to biter og fjern steinen	4-6
Jordbær og bjørnebær	Vask og hull ut	8-12
Tilberedt frukt	Legg til 10% sukker i beholderen	12
Plumme, kirsebær, rips	Vask og hull ut stilkene	8-12

DEL - 4. RENGJØRING OG VEDLIKEHOLD

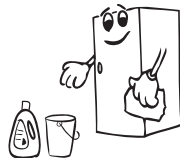
 Kople enheten fra strømforsyningen før rengjøring.



 Ikke rengjør enheten ved å helle vann på den.



- Fryserrommet bør rengjøres regelmessig ved hjelp av en blanding av natriumbikarbonat og lunkent vann.

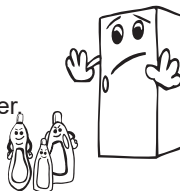


- Rengjør tilbehøret for seg med såpe og vann. Ikke vask det i oppvaskmaskinen.



- Ikke bruk produkter, vaskemidler eller såper med slipende effekt. Etter rengjøring skyller du med rent vann og tørker.

 Når rengjøringen er fullført, setter du i støpselet igjen med tørre hender.



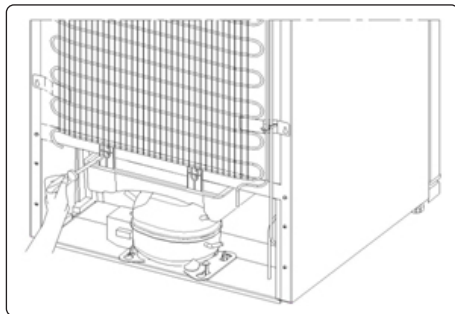
- Du bør rengjøre kondensatoren (baksiden av enheten) med kost en gang i året, med tanke på energisparing og økt produktivitet.



 **STRØMFORSYNINGEN MÅ KOPLES FRA**

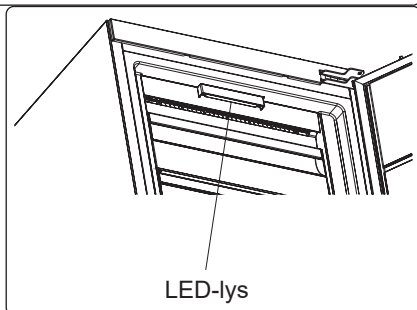
Tining

Fryseren avrimes automatisk. Vannet som dannes som et resultat av avriming passerer gjennom vannrør, strømmer inn i fordampningskammeret bak fryseren og fordamper av seg selv der inne.



Å skifte ut LED-lys

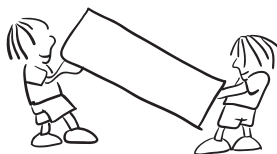
Dersom kjøleskapet ditt har LED-belysning, vennligst kontakt kundeservice, ettersom lyset kun bør skiftes ut av berettigede fagfolk.



DEL- 5. FRAKT OG REPOSISJONERING

Transportere og endre plassering

- Originalinnpakningen og skumpolystyrenet (PS) kan tas vare på hvis nødvendig.
- Ved transport må enheten festes med en bred reim eller et sterkt tau. Følg forholdsreglene som er trykt på esken.
- Før enheten transporteres eller flyttes, må alle bevegelige objekter (for eksempel hyller osv.) tas ut eller festes med tape for å hindre at de ristes løs.



 **Bær kjøleskapet ditt i stående posisjon.**

Reposisjonere døren

- Det er ikke mulig å endre retningen kjøleskapsdøren åpner seg, dersom dørhåndtakene på kjøleskapet ditt er installert fra fremsiden av døren.
- Det er mulig å endre dørens åpningsretning på modeller uten håndtak og modeller med håndtak montert på sidene.
- Dersom retningen som døren åpner seg kan endres på kjøleskapet ditt, bør du kontakte nærmeste autoriserte service for å endre åpningsretningen.

DEL - 6. FØR DU RINGER ETTER SERVICE

Sjekk advarsler

Kjøleskapet advarer deg dersom temperaturene for fryser ikke er innenfor riktige verdier eller når et problem oppstår i apparatet. Advarselskoder vises i fryser dikatorene.

FEILTYPE	BETYDNING	ÅRSAK	TILTAK
E01	Sensorvarsel		Ring etter service for å få hjelp så fort som mulig.
E02			
E03			
E06			
E07			
E08	Varsel om lav spenning	Strømtilførselen til enheten har sunket til under 170 V.	- Dette er ikke en svikt ved enheten. Feilen bidrar til å forhindre skade på kompressoren. - Voltstyrken må økes tilbake til påkrevd nivå Hvis varselet vedvarer må du kontakte en autorisert tekniker.

Sjekk advarsler;

Hvis fryseren fungerer ikke;

- Er det et strøbrudd?
- Er pluggen koblet til stikkontakten på riktig måte?
- Er sikringen av kontakten der pluggen er tilkoblet eller hovedsikringen i orden?
- Er det noen feil på stikkontakten? For å sjekke dette, koble kjøleskapet i en fungerende stikkontakt.

Hvis fryseren ikke kjøler nok;

- Er justeringen av temperaturen rett?
- Åpnes døren til fryseren ofte og stå åpen for en lang stund?
- Lukkes døren til fryseren ordentlig?
- Er det en rett eller mat på fryseren som kommer i kontakt med bakveggen av fryseren, slik at det hindrer luftsirkulasjonen?
- Er fryseren overfylt?
- Er det tilstrekkelig avstand mellom fryser, bak og sidevegger?
- Er omgivelsestemperaturen innenfor verdiområdet som er angitt i bruksanvisningen?

Hvis maten i fryseren er overkjølt

- Er justeringen av temperaturen rett?
- Har du nylig lagt mye mat i fryseren?

Hvis fryseren opererer for høyt;

For å opprettholde det innstilte avkjølingsnivået , kan kompressoren aktiveres fra tid til annen. Lyder fra fryseren er på dette tidspunktet normale og skyldes dens funksjon. Når ønsket avkjølingsnivå nås, vil lyder reduseres automatisk. Hvis lydene vedvarer;

- Er apparatet stabilt? Har du justert beina?
- Finnes det noe bak fryseren?
- Vibrerer hyller eller retter på hyllene? Bytt ut hyller og/eller retter hvis dette er tilfelle.
- Vibrerer varene som plasseres på fryser?

Normale lyder;

Sprengning (oppsprekking av is) støy:

- Under automatisk avriming.
- Når apparatet er avkjølt eller oppvarmet (på grunn av utvidelse av materiale).

Kort sprekkdannelse: Høres når termostaten slår kompressoren av/på.

Støy fra kompressor (Normal motorstøy): Støyen betyr at kompressoren fungerer normalt. Kompressoren kan føre til mer støy for en kort tid når den aktiveres.

Boblende støy og sprut: Denne støyen forårsakes av strømmingen av kjølevæsken i rørene i systemet.

Støy fra vannstrøm: Normal støy av vann som strømmer til fordampningsbeholderen under tiningen. Denne støyen kan høres under tiningen.

Støy fra luftblåsing (Normal viftestøy): Denne støyen kan høres i No-frost-fryseren under normal drift av systemet på grunn av luftsirkulasjon.

Hvis fuktighet bygges opp inne i fryseren;

- Har maten blitt ordentlig pakket? Er beholderne godt tørket før de settes i fryseren?
- Åpnes døren av fryseren veldig ofte? Når døren åpnes, fuktigheten som finnes i luften kommer inn i fryseren. Spesielt hvis luftfuktigheten i rommet er for høy, jo oftere døren åpnes jo raskere vil luftfukting være.

Hvis dørene ikke åpnes og lukkes riktig;

- Hindrer matpakker lukking av døren?
- Er døren, kurver og isboks riktig plassert?
- Er pakningen på døren ødelagt eller revet?
- Er fryseren på en jevn overflate?

Hvis kantene på frysenskap der leddet får kontakt med er varme;

Spesielt om sommeren (varmt vær), kan overflatene der leddet får kontakt med bli varmere under drift av kompressoren, men dette er normalt.

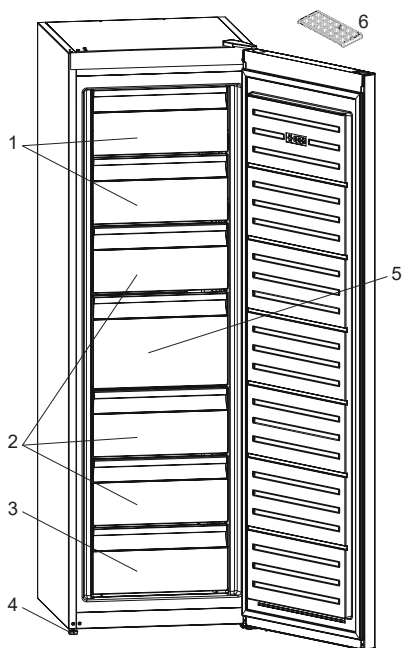
VIKTIGE MERKNADER:

- Termosikringen av kompressorbeskyttelsen vil kutte ut etter plutselige strømbrudd eller etter frakobling av apparatet, fordi gassen i kjølesystemet ikke er stabilisert. Dette er helt normalt, og fryseren vil starte på nytt etter 4 eller 5 minutter.
- Kjøleenheten på fryseren er skjult i bakveggen. Derfor kan vanndråper eller is oppstå på den bakre overflaten av fryseren på grunn av drift av kompressoren i gitte intervaller. Dette er normalt. Avriming skal bare gjøres når isen er overdreven.
- Koble fryseren hvis du ikke vil bruke den i lang tid (for eksempel i sommerferien). Rengjør fryseren i henhold til del 4 og la døren stå åpen for å unngå fuktighet og lukt.
- Apparatet du har kjøpt, er utviklet for hjemmebruk og kan bare brukes hjemme og for formålene som er angitt. Det er ikke egnet for kommersiell eller vanlig bruk. Dersom forbrukeren bruker apparatet på en måte som ikke er i overensstemmelse med disse funksjonene, legger vi vekt på at produsenten og forhandleren ikke skal være ansvarlig for reparasjon og svikt i garantiperioden.
- Hvis problemet fortsetter etter at du har fulgt alle instruksjonene ovenfor, ta kontakt med en autorisert serviceleverandør.

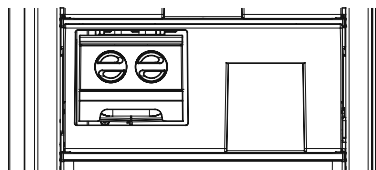
Tips for energisparing

- Ikke installer apparatet i nærheten av varmereproduserende apparater. Slik som komfyr, stekeovn, oppvaskmaskin eller radiator, og plasser apparatet i den kuleste delen av rommet.
- Plasser apparatet i et kjølig og godt ventilert rom, og sørg for at luftåpningene hindres ikke.
- Varm mat må alltid avkjøles til romtemperatur før de legges i fryseren.
- Prøv å unngå å holde døren åpen for lange perioder eller ikke åpne døren for ofte, da varm luft kommer inn og kompressoren kan unødvendig slås på.
- Sikre at det ikke er noen hindringer som hindrer at døren lukkes ordentlig.
- Dekk matvarer før de plasseres i fryseren. Dette kutter ned på fuktighet som bygger seg opp inne i enheten.
- Se "temperaturinnstillinger" for for de foreslåtte temperaturinnstillingene.
- Kalde luftventiler må ikke blokkeres. Dette fører til at fryseren kjører lengre tid og bruker mer energi.
- Fryseren må holdes full.
- Fryseren må utjevnes slik at døren lukkes tett.
- Baksiden av apparatet må av og til rengjøres med en støvsuger eller pensel for å unngå økt strømforbruk.
- Dørpakningen må være ren og smidig. I tilfelle slitasje, om pakningen er avtakbar, må du bytte pakningen. Om den ikke er avtakbar, må du skifte døren.
- Økomodus / standardinnstillingsfunksjon bevarer frosne matvarer mens du sparer energi.
- Fryserom (fryser): Apparatets interne konfigurasjon er den som sikrer den mest effektive energibruken.
- Ikke fjern de kalde akkumulatorene fra frysekurven (utstyrsbasert.)

DEL - 7. DE ULIKE DELENE AV ENHETEN



1. Deksel på fryserrom
2. Fryseskuffer
3. Nedre skuff
4. Justerbar Fot
5. Stor skuff
6. Isbitbrett



På enkelte modeller finnes det en hylle med icematic i den øverste kurven.

Denne presentasjonen er kun til informasjon om apparatets deler.
Delene kan variere avhengig av apparatmodellen.

DEL - 8. TEKNISK DATA

Den tekniske informasjonen kan finnes på typeskiltet på innsiden av apparatet og på energimerket.

QR-koden på energimerket levert med apparatet viser til en nettløse til informasjon om apparatets ytelse i EU EPREL-databasen.

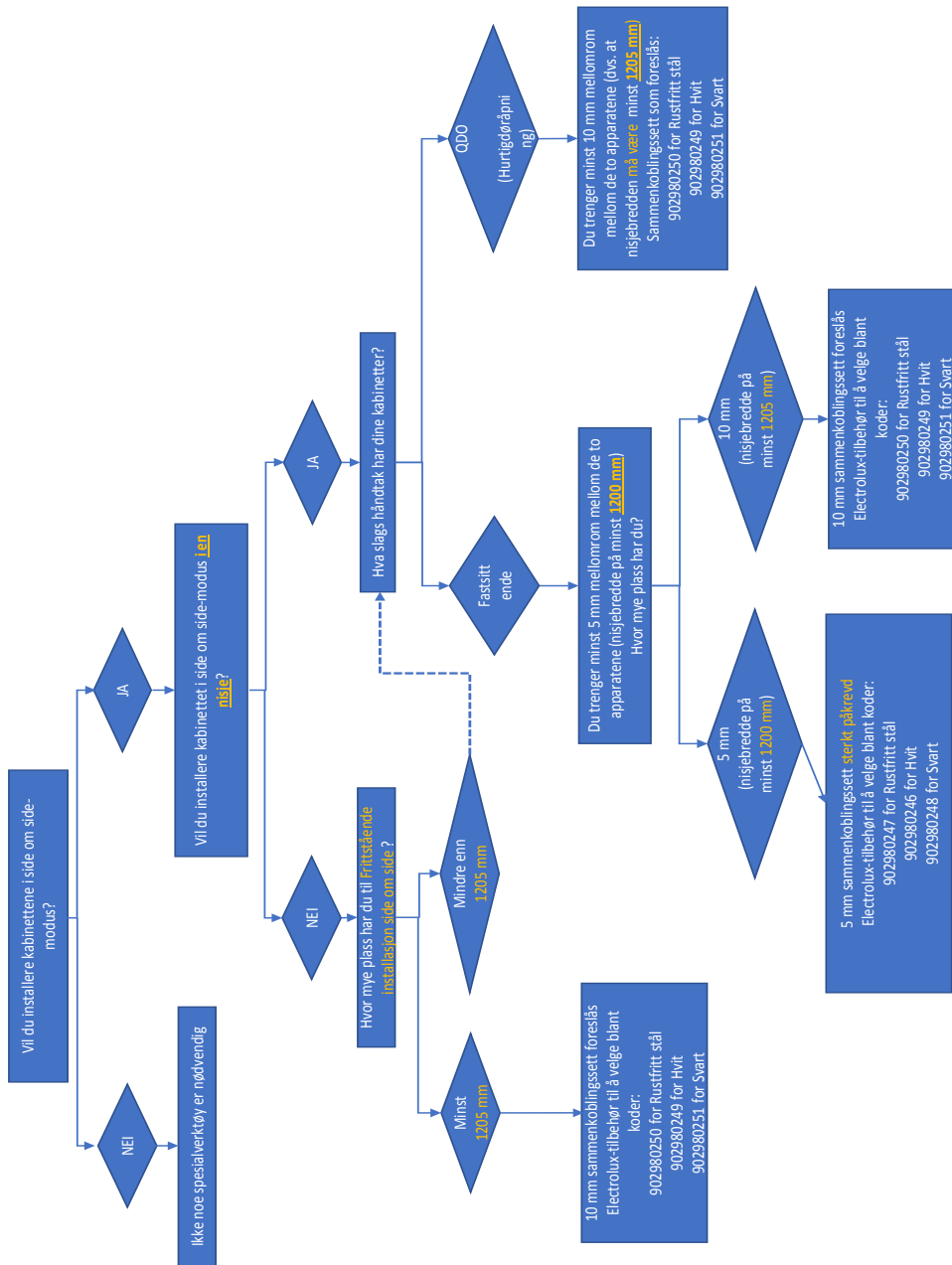
Lagre energimerket sammen med brukermanualen og alle andre dokumenter apparatet ble levert med.

Det er også mulig å finne den samme informasjonen i EPREL via lenken <https://eprel.ec.europa.eu> og modellnavnet og produktnummeret du finner på apparatets typeskilt.

Se lenken www.theenergylabel.eu for detaljert informasjon om energimerket.

DEL - 9. INFORMASJON TIL TESTINSTITUTT

Installasjon og forberedelse av apparatet for EcoDesign-verifisering skal skje i samsvar med EN 62552. Krav til ventilasjon, dimensjoner med anbefalte minsteavstander og åpning bak skal være som beskrevet i denne bruksanvisningens DEL 1. Ta kontakt med produsenten for ytterligere informasjon, inkludert lasteplaner.



INDHOLD

FØR BRUG AF APPARATET	91
Generelle advarsler	91
Sikkerhedsanvisninger	95
Sikkerhedsadvarsler	95
Installation og betjening.....	96
Før ibrugtagning	97
Mål.....	98
BRUGSOPLYSNINGER.....	99
Oplysninger om No-Frost-teknologi.....	99
Skærm og betjeningspanel.....	100
Betjening af fryseren	100
Hurtigfrystillstand.....	100
Sparetilstand	101
Aktivering af børnesikringen	102
Indstilling af fryserens temperatur	102
Advarsler om temperaturindstillinger	103
Tilbehør	104
ANBRINGELSE AF FØDEVARER	105
RENGØRING OG VEDLIGEHOLDELSE	108
Rengøring.....	108
Afrimning	109
Hvis døren skal vendes	109
TRANSPORT OG FLYTNING	109
FØR SERVICE TILKALDES	110
Råd om energibesparelser	112
APPARATETS DELE OG RUMMENE	113
TEKNISKE DATA.....	114
OPLYSNINGER TIL TESTINSTITUTIONER.....	114

VI TÆNKER PÅ DIG

Tak, fordi du har købt et produkt fra Husqvarna-Electrolux. Du har valgt et produkt, der har mange års professionel erfaring og innovation på bagen. Det er både opfindsomt og elegant – og designet med dig i tankerne. Så uanset hvornår du bruger det, kan du trygt stole på, at du vil opnå gode resultater hver eneste gang.

Velkommen til Husqvarna-Electrolux.

Besøg vores websted for at:



Få råd om brug og brochurer samt oplysninger om fejlfinding, service og reparationer:

www.husqvarna-electrolux.se/support



Registrer dit produkt for at få den bedste service:

www.husqvarna-electrolux.se



Køb tilbehør, varer og originale reservedele til dit apparat:

www.husqvarna-electrolux.se/shop


KUNDEPLEJE OG -SERVICE

Brug altid originale reservedele.

Når du kontakter vores autoriserede servicecenter, skal du sørge for at have følge data ved hånden: Model, produktnummer, serienummer.

Disse oplysninger kan findes på ydelsesskiltet.

 Advarsel: Oplysninger om sikkerhed

 Generelle oplysninger og tips

 Oplysninger om miljø

Kan ændres uden varsel.

DEL- 1. FØR BRUG AF APPARATET

Generelle advarsler


Læs venligst brugsvejledningen før montering og brug af apparatet. Vi er ikke ansvarlige for skader opstået på grund af forkert brug.


Følg alle instruktionerne som står på dit køleapparat og i brugsvejledningen, og gem denne vejledning på et sikkert sted for at løse problemer, der kan opstå i fremtiden.

Dette apparat er ikke beregnet til at blive brugt som et indbygget element.


Hvis de korrekte ventilationskrav ikke overholdes pga. en anden installation, vil apparatet fungere korrekt, men energiforbruget kan stige en smule.

 **ADVARSEL:** Hold ventilationsåbninger i køleskabet fri af tildækning.


 **ADVARSEL:** Brug ikke mekanisk udstyr eller andre midler til at fremskynde afrimning.


 **ADVARSEL:** Brug ikke andre elektriske apparater inden i køleskabet.

 **ADVARSEL:** Pas på ikke at beskadige kølekredsen.

 **ADVARSEL:** Ved placering af apparatet skal det sikres, at netledningen ikke klemmes eller beskadiges.

 **ADVARSEL:** Placer ikke flere transportable stikdåser eller transportable strømforsyninger bag på apparatet.

 **ADVARSEL:** For at undgå personskade eller beskadige apparatet skal det installeres i overensstemmelse med producentens anvisninger.

 Den lille mængde kølemiddel, som er anvendt i dette køleskab er miljøvenlig R600a (en isobuten) og er brændbar og eksplosiv, hvis den antændes i vedlagte vilkår.

- Al emballage skal opbevares utilgængeligt for børn og bortskaffes korrekt.
- Når køleskabet bæres eller sættes på plads, skal man passe på ikke at beskadige kølekredsløbet.
- Opbevar ikke beholdere med brandfarlige materialer f. eks. spraydåser og refillere til brandslukkere i nærheden af køleskabet.
- Dette apparat er kun til opbevaring af madvarer og drikkevarer.
- Dette apparat er beregnet til indendørs husholdningsbrug.
- Dette apparat kan bruges på kontorer, hotelværelser, bed & breakfast-værelser, stue- og gæstehuse og anden lignende indkvartering, hvor en sådan brug ikke overstiger (gennemsnitlig) brugsniveauer i hjemmet.
- Dit køleskab er udstyret med et specielt jordstik. Dette stik skal bruges med en speciel stikdåse med jordforbindelse på 16 ampere eller 10 ampere afhængigt af, hvor produktet sælges. Hvis du ikke har en sådan stikdåse i dit hjem, skal du have en autoriseret elektriker til at installere en.
- Dette apparat kan bruges af børn i alderen fra 8 år og derover samt personer med nedsatte fysiske, følesans og mentale evner eller manglende erfaring og viden, når de er blevet vejledt eller instrueret i apparatets anvendelse på en sikker måde og forstår den involverede risiko. Børn skal ikke lege med apparatet. Rengøring og vedligeholdelse skal ikke udføres af børn uden opsyn.
- Børn fra 3 til 8 år må lægge varer i og tage varer ud af køleapparater. Børn forventes ikke at udføre rengøring eller vedligeholdelse af apparatet. Meget små børn (0-3 år) forventes ikke at bruge apparater. Mindre børn (3-8 år) forventes ikke at kunne bruge apparater på sikker vis,

medmindre det sker under supervision. Større børn (8-14 år) og sårbare personer kan bruge apparater sikkert, når de superviseres og har fået den nødvendige vejledning i brugen af apparatet. Meget sårbare personer forventes ikke at bruge apparater på sikker vis, medmindre det sker under supervision.

- En beskadiget netledning /stik kan forårsage brand eller give elektrisk stød. Hvis den er beskadiget skal den udskiftes. Dette må kun udføres af kvalificeret personale.
- Dette apparat er ikke beregnet til brug i højder over 2000 m.

Følg disse instruktioner for at undgå fødevarerkontaminering:

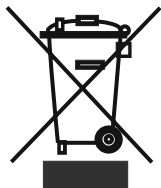
- Hvis døren holdes åben i længere tid, kan det medføre, at temperaturen i apparatets rum øges væsentligt.
- Rengør hyppigt overflader, der kan komme i kontakt med fødevarer, og tilgængelige afløbssystemer.
- Opbevar rå kød og rå fisk i egnede beholdere i køleskabet, så disse fødevarer ikke kommer i kontakt med eller drypper på andre fødevarer.
- Fryserum med to stjerner er beregnet til opbevaring af på forhånd nedfrosne fødevarer, opbevaring eller fremstilling af dessertis og isterninger.
- Rum med én, to og tre stjerner er ikke egnede til nedfrysning af friske fødevarer.
- Hvis køleapparatet skal stå tomt i længere perioder, skal det slukkes, afrimes, rengøres og tørres, og døren lades åben for at undgå, der dannes skimmel i apparatet.

Service

- Kontakt det autoriserede servicecenter for at få repareret apparatet. Brug kun originale reservedele.
- Vær opmærksom på, at reparation på egen hånd eller reparation, som udføres af en ikke-professionel reparatør, kan have konsekvenser for sikkerheden og kan gøre garantien ugyldig.
- Følgende reservedele vil være tilgængelige 7 år efter, at modellen er taget ud af produktion: termostater, temperatursensorer, printplader, lyskilder, dørhåndtag, dørhængsler, bakker og kurve.
- Bemærk, at nogle af disse reservedele kun er tilgængelige for professionelle reparatører, og at det ikke er alle reservedele, der er relevante for alle modeller.
- Dørpakninger vil være tilgængelige i 10 år efter, at modellen er taget ud af produktion.

Sikkerhedsanvisninger

- Hvis dit gamle skab er udstyret med en lås, skal denne ødelægges eller fjernes, før skabet bortskaffes, da børn ellers kan spærre sig selv inde i skabet og komme i livsfare.
- Gamle køleskabe og frydere indeholder isoleringsmateriale og CFC-kølemidler. Sørg derfor for at bortskaffe dit gamle skab på en miljømæssig korrekt og forsvarlig måde.



Dette apparat er klassificeret iht. det europæiske direktiv 2002/96/EF om affald af elektrisk- og elektronisk udstyr (waste electrical and electronic equipment - WEEE).

Dette direktiv angiver rammerne for indlevering og recycling af kasserede apparater gældende for hele EU.

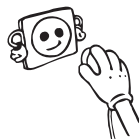
VIGTIGT:

Læs brugervejledningen grundigt igennem, før skabet installeres og tages i brug. Vi er ikke ansvarlige for skader, som skyldes misbrug.

Følg alle instruktionerne, som er angivet på skabet og i denne brugervejledning. Sørg for at opbevare denne brugervejledning på et sikkert sted, da du kan få brug for den på et senere tidspunkt til at løse eventuelle problemer.

Sikkerhedsadvarsler

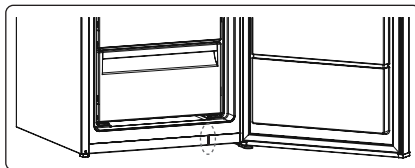
- Anvend ikke flerdobbelte stikdåser eller forlængerledning.
- Anvend ikke beskadigede, ødelagte eller gamle stik.
- Undlad at trække i, bøje eller beskadige ledningen.
- Brug ikke en stikadapter.



- Dette produkt er beregnet til at blive betjent af voksne. Lad ikke børn lege med skabet eller hænge på døren.
- Sæt ikke stikket i og træk det ikke ud af stikdåsen med våde hænder, da dette kan give elektrisk stød.
- Anbring ikke glasflasker eller dåser med drikkevarer i skabet, da disse kan springe.
- Anbring ikke eksplosive og brændbare stoffer i skabet af sikkerhedsmæssige hensyn. Anbring drikkevarer med et højt alkoholindhold lodret i skabet, og sørg for, at låget er skruet godt fast.
- Berør ikke isterninger med bare hænder, da dette kan give forfrysninger og/eller rifter.
- Berør ikke frostvarer med våde hænder! Spis ikke is eller isterninger, der lige er taget ud af skabet.

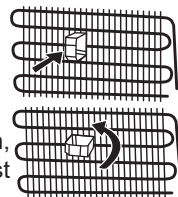


- Genindfrys ikke optøede frostvarer, da dette kan være sundhedsskadeligt og resultere i f.eks. madforgiftning.
- Tildæk ikke skabet, da dette påvirker skabets ydeevne.
- Fastgør tilbehøret i skabet under transport for at forhindre, at tilbehøret beskadiges.
- **Når døren lukkes, dannes der vakuum i skabet. Vent ca. 1 minut med at åbne døren igen.**
- Denne enhed er valgfri til nem åbning af døren. Ved brug af denne enhed, kan der opstå en smule kondens omkring dette område, i hvilket tilfælde du skal tage den ud.



Installation og betjening

- Før skabet tilsluttes, kontrolleres det, at den spænding, som er anført på typeskiltet, svarer til spændingen i hjemmet.
- Skabets driftsspænding er 220-240 V ved 50 Hz.
- Vi hæfter ikke for de skader, som måtte opstå, fordi der ikke anvendes en jordet stikdåse.
- Anbring skabet på et sted, hvor det ikke udsættes for direkte sollys.
- Skabet skal anbringes mindst 50 cm fra komfurer, ovne og radiatorer og mindst 5 cm fra elektriske ovne.
- Anvend aldrig skabet udendørs, og udsæt det aldrig for regn.
- Monter vægafstandsstykkerne i plast på kondensatoren, som sidder bag på skabet for at forhindre, at skabet læner sig op ad væggen og dermed ikke fungerer tilfredsstillende.
- Mellemrum ved apparatets øverste del kan udledes fra dimensioner, der er angivet i kapitlet Dimensioner.
- Hvis skabet placeres ved siden af køkkenskabe, skal afstanden mellem skabet og køkkenskabene være 2 cm.
- Installer plastdelen til afstandsjustering (den sidder på bagsiden og har sorte vinger) ved at dreje den 90° for at forhindre, at kondensatoren rører væggen.
- Hvis man placerer apparatet mod en væg i en fritstående installation, skal du installere de bageste afstandsklodser for at garantere den størst mulige afstand.
- De justerbare fødder i front skal indstilles i en passende højde, således at skabet kører stabilt og korrekt. Benene justeres ved at dreje dem enten med eller mod uret. Dette skal gøres, før der lægges madvarer i skabet.
- Før ibrugtagning rengøres alle dele med varmt vand tilsat en teskefuld natron, hvorefter de skylles med rent vand og tørres. Efter rengøringen sættes alle delene på plads.



Før ibrugtagning

- Lad skabet stå op i 3 timer, inden det tages i brug første gang eller efter transport for at sikre en effektiv drift. Ellers kan kompressoren blive beskadiget.
- Skabet kan lugte, når det tages i brug første gang. Denne lugt forsvinder, når skabet begynder at køle.
- "Hvis du vil installere apparaterne ved siden af hinanden, skal du anvende samlesættet, som blev leveret sammen med fryseren, og installationsvejledningen (BEMÆRK: Samlesættet er også tilgængeligt separat som tilbehør)."



Lys i apparatet

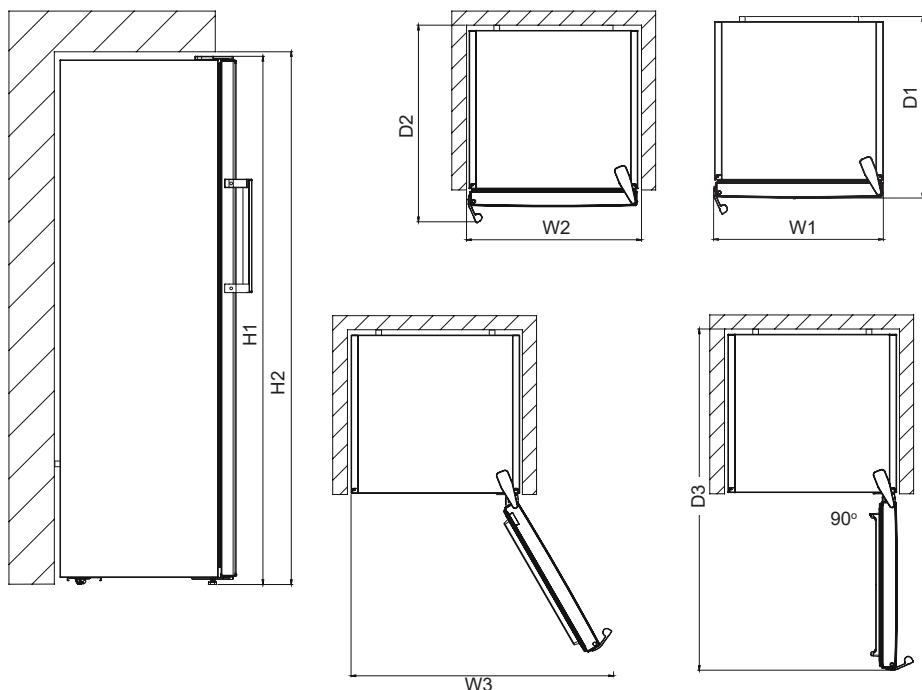


ADVARSEL!

Risiko for elektrisk stød.

- Vedrørende lampen/lamperne i dette produkt og reservelamper, der sælges separat: Disse lamper er beregnet til at kunne modstå ekstreme fysiske forhold i husholdningsapparater, såsom temperaturer, vibrationer og fugtighed. De kan også være beregnet til at signalere oplysninger om apparatets funktionelle status. De er ikke beregnet til brug i andre apparater og er ikke velegnet til oplysning af beboelsesarealer.

Mål



Overordnede mål ¹		
H1*	mm	1860
W1	mm	595
D1	mm	650

¹ højden, bredden og dybden på dette apparat uden håndtag

* inklusive højden på det øverste hængsel (10 mm)

Plads, der kræves til brug ²		
H2	mm	1900
W2	mm	600
D2	mm	718

² højden, bredden og dybden på dette apparat med håndtag, plus den nødvendige plads til fri cirkulation af den nedkølede luft

Overordnet plads, der kræves til brug ³		
W3	mm	649
D3	mm	1224

³ højden, bredden og dybden på det apparat med håndtag, plus den nødvendige plads til fri cirkulation af den nedkølede luft samt den nødvendige plads til at åbne døren til den mindste vinkel i forbindelse med fjernelse af alt indre udstyr

DEL- 2. BRUGSOPLYSNINGER

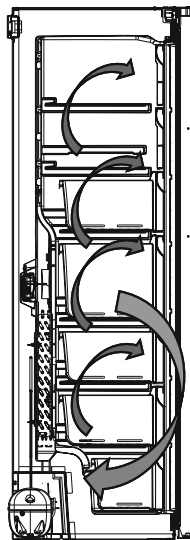
Oplysninger om No-Frost-teknologi

No-frost-frysere har et andet driftsprincip end andre statiske frysere.

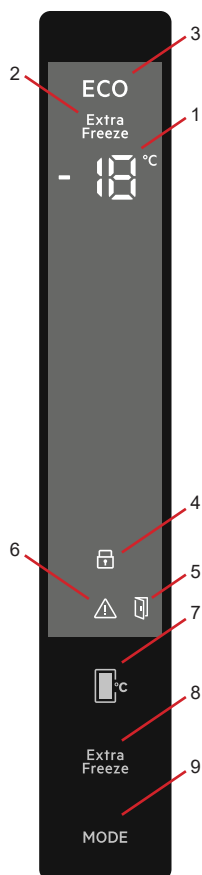
I normale frysere dannes der rimfrost i fryseren på grund af den luftfugtigheden, der opstår inde i køleskabet, når døren åbnes, og som følge af den fugtighed, madvarerne afgiver. For at afrime frost og is i fryseren skal du med jævne mellemrum slukke fryseren, lægge de madvarer, som skal holdes frosne, i en særskilt køleboks, og fjerne den is, der har samlet sig i fryseren.

Det forholder sig helt anderledes med no-frost-frysere. Tør og kold luft blæses ensartet og jævnt ind i fryserummet fra flere steder af ved hjælp af en blæser. Kold luft spredes ensartet og jævnt mellem hylderne og køler alle dine madvarer lige meget, hvilket forhindrer fugt og frysning.

Din no-frost-fryser giver dig dermed en øget brugervenlighed, ud over dets enorme kapacitet og stilfulde udseende.



Skærm og betjeningspanel



1- Indikator for fryserummets temperaturindstilling

2- Hurtigfrysindikator

3- Symbol for økonomitilstand.

4- Symbol for børnesikring

5- Åben dør-alarm Symbol

6- Symbol for alarm/serviceopkald

7- Giver dig mulighed for at ændre fryserummets temperaturværdier. Fryserummets temperaturværdi kan angives til -16, -18, -20, -22, -24 °C.

8- Knap til indstilling af superfrystilstand

9- Muliggør at tilstandene (Økonomi, ferie...) kan aktiveres, hvis det ønskes.

Lys (hvis det medfølger)

Når produktet tilsluttes første gang, kan det være, at det indvendige lys først tændes efter 1 minut på grund af åbningstests.

Betjening af fryseren

Hurtigfrystilstand

Sådan bruges den

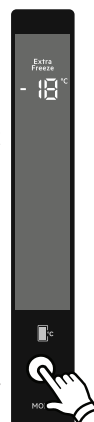
- Tryk på knappen Super "Extra" for at aktivere superfrys-symbolet.
- Når den er indstilling til Sf, afgiver summeren en bip-lyd.
- Når denne tilstand vælges, vises den temperaturværdi, der var angivet før valget af tilstand, i frysertemperaturindikatoren.

I denne tilstand gælder følgende:

- Sparetilstand kan ikke vælges.
- Du kan trykke på knappen til indstilling af frysertemperatur igen eller trykke på super "Extra"-knappen for at deaktivere hurtigfrystilstand.

BEMÆRK:

- Den maksimale mængde af friske madvarer (i kg), der kan fryses på 24 timer, er angivet på produktetiketten.



• For at opnå den bedste ydeevne, hvor fryserens maksimale kapacitet opnås, skal du angive den effektive hurtigfrystilstand 24 timer, før du lægger de friske madvarer i fryseren..

BEMÆRK: Hurtigfrystilstanden annulleres automatisk efter 54 timer, eller når sensortemperaturen falder til under -32 °C.

Sparetilstand

Sådan bruges den

- Tryk og hold nede på tilstandsknappen, indtil symbolet for sparetilstand vises.
- Hvis du ikke trykker på en anden knap inden for 1 sekund, vælges sparetilstanden, symbolet for sparetilstand blinker 3 gange, og der høres et bip.
- Når sparetilstanden er valgt, vises et "E" på fryserummets temperaturindikator.

I denne tilstand gælder følgende:

- Hurtigfrystilstand kan vælges. I dette tilfælde annulleres sparetilstand automatisk, og den valgte tilstand bliver aktiveret.
- Hvis du ikke trykker på en anden knap inden for 1 sekund, efter du har trykket på tilstandsknappen, bliver denne knaps funktion annulleret.



Pauseskærmtilstand

Formål

Denne tilstand sparer energi ved at slukke alt lys i betjeningspanelet, når panelet er inaktivt.

Sådan bruges den

- Pauseskærmtilstand vil automatisk blive aktiveret efter 30 sekunder.
- Hvis du trykker på en knap, mens betjeningspanelets lys er slukket, vises maskinens aktuelle indstillinger på displayet igen, så du kan foretage eventuelle ændringer.
- Hvis du ikke annullerer Pauseskærmtilstand eller trykker på en knap i 30 sekunder, vil betjeningspanelet forblive slukket.

Sådan deaktiveres Pauseskærmtilstand

- Hvis du vil annullere Pauseskærmtilstand, skal du først trykke på en valgfri knap for at aktivere knapperne. Tryk og hold derefter nede på tilstandsknappen i tre sekunder.
- Du kan aktivere Pauseskærmtilstand igen ved at trykke og holde nede på tilstandsknappen i tre sekunder.



Aktivering af børnesikringen

Hvornår den skal bruges

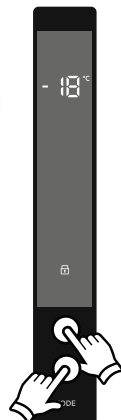
- Apparatet har børnesikringsfunktion for at forhindre, at børn leger med knapperne og ændrer de indstillinger, du har foretaget.

Aktivering af børnesikringen

- Tryk og hold nede på både super "Extra"- og fryser-knappen i 5 sekunder.
- Når tilstanden er valgt, vises låsesymbolet på displayet.

Deaktivering af børnesikringen

- Tryk og hold nede på både super "Extra"- og fryser-knappen i 5 sekunder.



Indstilling af fryserens temperatur

- Indikatoren for fryserummets temperatur er fra start af sat til -18 °C.
- Tryk på knappen til indstilling af fryserens temperatur én gang.
- Når du første gang trykker på denne knap, blinker den seneste værdi på temperaturindikatoren for fryserummet.
- Hver gang du trykker på denne knap, bliver temperaturen indstillet lavere (-16 °C, -18 °C, -20 °C, -22 °C, -24 °C)
- Hvis du bliver ved med at trykke, starter den forfra fra -16 °C.
- Den temperaturværdi, der vælges, før hurtigfrystilstanden eller sparetilstanden aktiveres, forbliver den samme, når denne tilstand er blevet afsluttet eller annulleret. Apparatet vil fortsætte ved disse angivne temperaturværdier.



Åben dør-alarm

Hvis køleskabets eller fryserens dør er åben i mere end 2 minutter, afgiver det en "bip bip"-lyd, og dør åben-ikonet lyser.



Anbefalede temperaturindstillinger baseret på mængden af fødevarer

Hvornår skal den angives	Angivet værdi
Ved opbevaring af en lille mængde fødevarer	-16°C,
Ved normal brug	-18°C
Ved opbevaring af en stor mængde fødevarer	-22°C,-24°C

Advarsler om temperaturindstillinger

- Dine temperaturindstillinger er stadig gældende under en eventuel strømafbrydelse.
- Skift ikke til en anden justering, før du er færdig med en igangværende justering.
- Når temperaturen indstilles, skal det tages i betragtning, hvor ofte fryserens låge åbnes og lukkes, hvor meget mad der opbevares i den, og temperaturen i de omgivelser, hvor fryseren er placeret.
- Afhængigt af omgivelsestemperaturen, skal fryseren være tændt uafbrudt i 24 timer for at køle helt ned, når den første gang sluttes til strøm.
- I dette tidsrum skal du undgå at åbne fryserens låger for ofte og sørge for ikke at overfylde den.
- For at forhindre, at fryserens kompressor lider skade, når du vil starte fryseren op igen, efter stikket har været trukket ud, eller der har været strømafbrydelse, findes der en funktion, som sætter fryseren i gang efter 5 minutters forsinkelse. Fryseren begynder at køre normalt efter 5 minutter.
- Fryseren er designet til at fungere inden for det interval af omgivende temperaturer, som er angivet i standarderne i overensstemmelse med de klimaklasser, der er anført på etiketten. For at opnå den mest effektive køling anbefales det ikke at bruge fryseren i omgivende temperaturer, der ligger uden for de angivne.
- Fryseren er designet til at fungere i omgivende temperaturer mellem 10 - 43 grader.

Klimaklasse	Betydning	Omgivende temperatur
T	Tropisk	Dette køleskab er beregnet til brug i omgivende temperaturer på 16 °C til 43 °C.
ST	Subtropisk	Dette køleskab er beregnet til brug i omgivende temperaturer på 16 °C til 38 °C.
N	Tempereret	Dette køleskab er beregnet til brug i omgivende temperaturer på 16 °C til 32 °C.
SN	Udvidet tempereret	Dette køleskab er beregnet til brug i omgivende temperaturer på 10 °C til 32 °C.

Dette apparat er beregnet til at blive brugt ved omgivende temperatur fra 10°C til 43°C. Der kan kun garanteres korrekt drift af apparatet inden for det specifikke temperaturinterval.

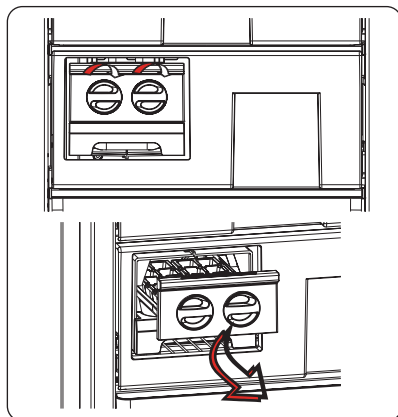
Tilbehør

Isbakke (Kun i nogle modeller)

- Tag isbakken ud
- Fyld vand i til stregen.
- Sæt isbakken tilbage i sin oprindelige position
- Når isternerne er dannet, så drej håndtaget, hvorefter isternerne falder ned i isbakken.

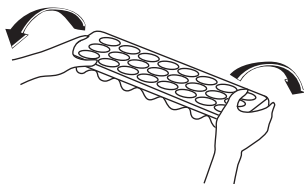
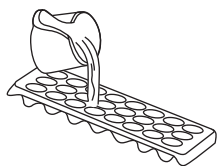
Bemærk:

- Fyld ikke isbakken med vand for at lave isterninger. Den kan være gået i stykker.
- Flytning af ismaskinen kan være vanskeligt, når kølefryseskabet kører. I dette tilfælde bør den rengøres, efter fjernelse af glashylderne.



Isterningbakke (Kun i nogle modeller)

Fyld isterningbakken med vand og anbring den i fryseren. Når vandet er frosset til is, kan man få terningerne ud af bakken ved at bøje den sammen.



Billeder og tekstbeskrivelser i afsnittet om tilbehør kan variere alt efter model af apparatet.

- Fryserummet er markeret med **✳️ *****.
- Fryserummet bruges til at fryse friske madvarer, at opbevare frosne madvarer i den periode, der er angivet på emballagen, og at lave isterninger.
- Anbring ikke frisk og varm mad ved siden af frosne madvarer, da det kan optø de frosne madvarer.
- Når du fryser friske madvarer (f.eks. kød, fisk og hakkekød), skal du dele det op i portioner, så en hel portion kan bruges på én gang.
- Når frosne madvarer opbevares, skal vejledningen på emballagen altid følges nøje. Hvis der ikke er nogen oplysninger, bør madvarer ikke opbevares mere end 3 måneder fra købsdatoen.
- Maks. belastning: Hvis du gerne vil opbevare store mængder mad i fryseren og udnytte den maksimale nettokapacitet, kan du fjerne indsatserne (undtagen den nederste). Omfangsrige genstande kan anbringes direkte på hylderne.
- Når du køber frosne fødevarer skal du sørge for, at de er nedfrosne ved passende temperaturer, og at emballagen er intakt.
- Frosne madvarer skal transporteres i egnede beholdere for at bevare kvaliteten af maden og skal sættes i fryseren hurtigst muligt.
- Hvis en pakke af frosne fødevarer viser tegn på fugt og unormal hævelse, er det sandsynligt, at den tidligere har været opbevaret ved en uegnet temperatur og at indholdet er blevet forringet.
- Længden af opbevaring af frosne fødevarer afhænger af den omgivende temperatur, indstilling af termostat, hvor ofte døren åbnes, typen af madvare og længden af den tid, produktet skal transporteres fra butikken til dit hjem. Følg altid instruktionerne på emballagen, og opbevar aldrig madvarer længere end den angivne maksimale opbevaringstid.
- Hvis du gerne vil udnytte din fryzers maksimale frysekapacitet:
- Den maksimale mængde af madvarer (i kg), der kan fryses på 24 timer, er angivet på apparatets etiket. (Dit køleskab har kapacitet til at fryse 25 kg ved en omgivelsestemperatur på 25 °C)
- For at apparatet fungerer optimalt og nå maksimal frysekapacitet, skal du indstille køleskabet på Superfrys (SF) i 24 timer, inden du anbringer friske madvarer i fryseren.
- Når du har anbragt friske madvarer i fryseren, er 24 timer som regel nok til at fryse dem. "Superfrys-tilstand" deaktiveres automatisk efter 2-3 dage for at spare strøm.

Hvis du gerne vil indfryse en lille mængde mad (op til 3 kg) i din fryser:

- Anbring dine fødevarer, uden at de rører ved frossen mad, og aktivér tilstanden "Hurtig indfrysning". Du kan anbringe dine fødevarer ved siden af anden frossen mad, når først de er helt frosne (efter mindst 24 timer).
- Madvarer, der har været frosne, men er blevet optøet, må ikke frysес igen. Dette kan medføre sundhedsproblemer såsom madforgiftning.
- Varm mad skal være kølet helt af, før den lægges i fryseren.
- Når du køber frosne fødevarer skal du sørge for, at de er nedfrosne ved passende temperaturer, og at emballagen er intakt.

Kød og fisk	Forberedelse	Maksimal Opbevaringstid (måned)
Steak	Indpakning i folie	6 - 8
Lammekød	Indpakning i folie	6 - 8
Kalvesteg	Indpakning i folie	6 - 8
Kalvetern	Små stykker	6 - 8
Lammetern	I stykker	4 - 8
Hakket kød	I indpakninger uden brug af krydderier	1 - 3
Fjerkræindvolde (stykker)	I stykker	1 - 3
Pølse/salami	Bør pakkes ind selv hvis der er en membran omkring den	1 - 3
Kylling og kalkun	Indpakning i folie	4 - 6
Gås og and	Indpakning i folie	4 - 6
Hjortevildt, kanin, vildsvin	I 2,5 kgs portioner og som filetter	6 - 8
Ferskvandsfisk (laks, karp, ørred, Siluroidea)	Efter indvolde og skæl er blevet fjernet, vask og tør fisken; skær eventuelt hoved og hale af.	2
Mager fisk; aborre, pighvar, flynder		4.
Fede fisk (tun, makreller, blåbars, ansjoser)		2 - 4
Skaldyr	Renset og i poser	4 - 6
Kaviar	I det indpakning, aluminium eller i en plastikbeholder	2 - 3
Snegl	I saltvand, aluminium eller i en plastikbeholder	3

Bemærk: Efter optøning bør frossent kød tilberedes ligesom fersk kød . Hvis kødet ikke tilberedes efter optøning, må det **ALDRIG** nedfrysес igen.


Frugter og grøntsager	Forberedelse	Maksimal Opbevaringstid (måneder)
Haricots verts og bønner	Vask og skær i mindre stykker og blancher i kogende vand	10 – 13
Bønner	Fjern bælggen, vask og blancher i kogende vand	12
Kål	Vask og blancher i kogende vand	6 - 8
Gulerod	Vask og skær i skiver og blancher i kogende vand	12
Peber	Fjern stilken, skær i to stykker, fjern kernerne og blancher i kogende vand	8 - 10
Spinat	Vask og blancher i kogende vand	6 - 9
Blomkål	Bryd i mindre stykker, fjern stilken og lad det ligge i vand med en smule citronsaft i et stykke tid	10 – 12
Aubergine	Skær i 2 cm-stykker efter vask	10 – 12
Majs	Vask og opbevar på kolben eller skær majskerne fra	12
Æble og pære	Skræl og skær i mindre stykker	8 - 10
Abrikos og fersken	Skær i to stykker og fjern stenen	4 - 6
Jordbær og brombær	Vask og pil	8 - 12
Tilberedte frugter	Tilsæt 10% af sukkeret i beholderen	12
Blomme, kirsebær, surbær	Vask og pil	8 - 12


Mejeriprodukter	Forberedelse	Maksimal Opbevaringstid (måneder)	Opbevaringsforhold
Pakke (homogeniseret) mælk	I egen emballage	2 - 3	Ren mælk - i egen emballage
Oste - undtagen hvid ost	I skiver	6 - 8	Original emballage kan bruges til kortvarig opbevaring Bør pakkes i folie til længerevarende opbevaring
Smør, margarine	I egen emballage	6	-

	Maksimal Opbevaringstid (måneder)	Optøningstid ved stuetemperatur (timer)	Optøningstid i ovn (minutter)
Brød	4 - 6	2 - 3	4-5 (220-225 °C)
Kiks	3 - 6	1 - 1,5	5-8 (190-200 °C)
Kager	1 - 3	2 - 3	5-10 (200-225 °C)
Pie	1 - 1,5	3 - 4	5-8 (190-200 °C)
Filodej	2 - 3	1 - 1,5	5-8 (190-200 °C)
Pizza	2 - 3	2 - 4	15-20 (200 °C)

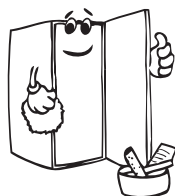
DEL - 4. RENGØRING OG VEDLIGEHOLDELSE

Rengøring

 Sluk på stikkontakten og træk stikket ud, før du rengør din fryser.

 Vask ikke din fryser ved at hælde vand ind i den.

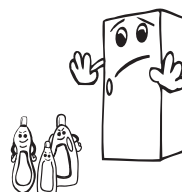
- Brug en klud eller svamp med varmt sæbevand til at aftørre din fryser indvendigt og udvendigt.



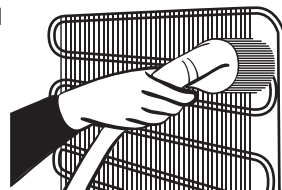
- Fjern forsigtigt alle skuffer ved at skubbe opad eller udad, og rengør dem med sæbevand. De må ikke vaskes i vaskemaskine eller opvaskemaskine.



- Brug ikke opløsningsmidler, slibende rengøringsmidler, glasrens eller universalrengøringsmidler til at rengøre din fryser. Dette kan forårsage skader på plastoverflader og andre komponenter med de kemikalier, som de indeholder.



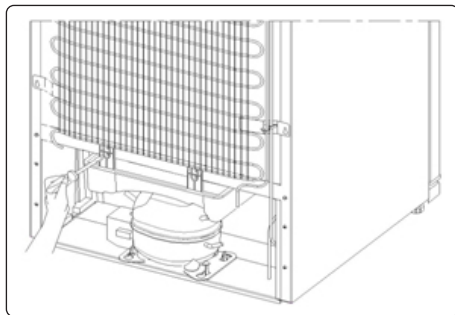
- Rengør køleribberne på bagsiden af din fryser med en blød børste eller støvsuger mindst en gang om året.



 **Sørg for, at din fryser er slukket under rengøring.**

Afrimning

Din fryser afrimes automatisk. Vand, der dannes som følge af afrimningen, passerer gennem opsamlingsstuden ind i fordampningsbeholderen på bagsiden af din fryser og fordamper her af sig selv.

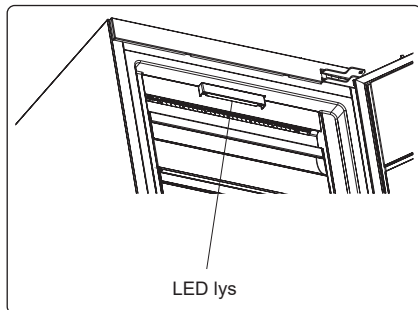


Udskiftning af LED-lys

Et LED-lys i frysen bruges til at oplyse dit apparat. Kontakt en servicemedarbejder.

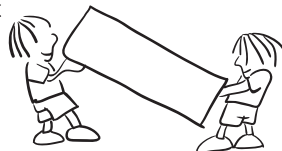
Bemærk: Nummeret på og placeringen af LED-lyset varierer efter model.

 **Nogle modeller er uden lys.**



DEL - 5. TRANSPORT OG FLYTNING

- Originalemballage og skum kan evt. gemmes til senere transport af skabet.
- Emballer skabet forsvarligt, og fastgør emballagen med tape eller stærk snor. Følg anvisningerne på emballagen vedr. senere transport af skabet.
- Fjern bevægelige dele (hylder, tilbehør, grønsagsskuffer etc.) eller fastgør dem i skabet ved hjælp af tape, så de undgår stød, når skabet transporteres eller flyttes.



Vigtigt!!! Bær skabet i lodret stilling.

Hvis døren skal vendes

- Det er ikke muligt at ændre åbningsretningen på fryser dør, hvis dørhåndtagene er installeret fra forsiden af døren.
- Det er muligt at ændre åbningsretningen på døren i modeller uden håndtag og modeller med håndtag monteret på siderne.
- Hvis fryser åbningsretning skal ændres, bør du kontakte den nærmeste autoriserede servicetekniker for at få den ændret.

DEL - 6. FØR SERVICE TILKALDES

Kontroller advarsler;

Dit køleskab advarer dig, hvis temperaturerne fryseren er på forkert niveau eller hvis det opstår et problem med apparatet.

FEJLTYPPE	BETYDNING	HVORFOR	DET SKAL DU GØRE
E01	Sensoradvarsel		Kontakt service hurtigst muligt for at få assistance.
E02			
E03			
E06			
E07			
E08	Advarsel om lav spænding	Strømforsyningen til apparatet er faldet til under 170 V.	<ul style="list-style-type: none">- Dette er ikke en fejl på apparatet, men er en fejlmeddelelse, som er med til at forhindre skade på kompressoren.- Spændingen skal øges til det påkrævede niveau Hvis denne advarsel fortsætter, skal en autoriseret tekniker tilkaldes.

Hvis dit køle-fryseskab ikke fungerer korrekt, kan det muligvis skyldes et mindre problem, og derfor skal du kontrollere følgende, før du ringer til en elektriker, for at spare tid og penge.

Sådan gør du, hvis apparatet ikke fungerer:

Kontrollér, om:

- Der er strøm,
- Hovedafbryderen i dit hjem er slået fra,
- Stikkontakten leverer tilstrækkelig med strøm. For at kontrollere det skal du tilslutte et andet apparat, som du ved fungerer, i det samme stik.

Sådan gør du, hvis apparatet ikke fungerer korrekt:

Kontrollér, om:

- Du har overbelastet apparatet,
- Køleskabstemperaturen er indstillet på -16.
- Døren er lukket helt til,
- Der er støv på kondensatoren,
- Der er tilstrækkelig plads bag ved og ved siden af apparatet.

Hvis køleskabet larmer for meget:

Normal støj

Støj af is, der giver sig:

- Under automatisk afrimning.
- Når apparatet afkøles eller opvarmes (på grund af udvidelse af apparatets materiale).

Kortvarige knaselyde: Høres, når termostaten tænder/slukker for kompressoren.

Kompressorstøj: Normal motorstøj. Denne støj betyder, at kompressoren fungerer normalt. Kompressoren kan støje mere i en kort periode, når den aktiveres.

Boblende lyde og plask: Denne støj forårsages af kølemidlet, der flyder rundt i systemets rør.

Lyd af strømmende vand: Normal lyd af vand, der strømmer til fordampningsbeholderen under afrimning. Denne støj kan høres under afrimning.

Støj fra luftblæser: Normal blæserlyd. Denne støj kan høres, når køleskabet er i normal drift, på grund af luftcirkulation.

Hvis kanterne ved køleskabets dør er varme:

Især om sommeren (i varmt vejr) kan overfladerne ved samlingerne blive varme, når kompressoren kører. Dette er normalt.

Hvis der ophobes fugt i køle-fryseskabet:

- Er alle madvarer pakket ordentligt ind? Tørres beholderne af, før de sættes i køleskabet?
- Åbnes køle-fryseskabets døre ofte? Fugt i rummet kommer ind i køleskabet, når døren åbnes. Fugt ophobes hurtigere, når døren åbnes ofte, især hvis luftfugtigheden i rummet er høj.

Hvis dørene ikke åbnes og lukkes korrekt:

- Forhindrer madvarerne døren i at blive lukket korrekt?
- Er alle dørens rum, hylder og skuffer placeret korrekt?
- Er dørens samlinger i stykker eller revnede?
- Er dit køle-fryseskab placeret på en jævn overflade?

Anbefalinger

- For at slukke apparatet helt (under rengøring, og når døren efterlades åben), skal du tage stikket ud af stikkontakten

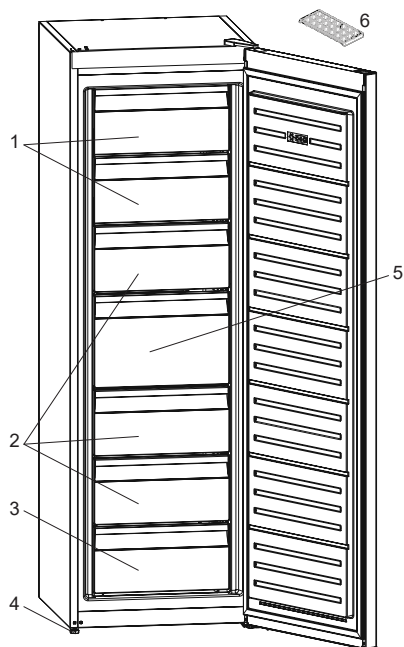
VIGTIGE BEMÆRKNINGER:

- Kompressorens beskyttelsesfunktion vil blive aktiveret ved pludselige strømafbrydelser eller hvis apparatet tages ud af stikkontakten, fordi gassen i kølesystemet ikke er blevet helt stabiliseret. Køleskabet vil genstarte efter 5 minutter, der er intet at bekymre sig om.
- Hvis køleskabet ikke skal bruges i længere tid (f.eks. i sommerferien), så tag stikket ud af stikkontakten. Køleskabet rengøres iht. Del 4, og døren efterlades åben for at forhindre fugt og lugt.
- Hvis problemet fortsætter efter at du har fulgt alle instruktionerne ovenfor, skal du kontakte den nærmeste autoriserede serviceudbyder.
- Apparatet du har købt er beregnet til brug i hjemmet og kan kun bruges i hjemmet og til de angivne formål. Det er ikke egnet til kommerciel eller fælles brug. Hvis forbrugeren bruger apparatet på en uhensigtsmæssig måde som er i strid med dette, understreges det at producenten samt forhandleren ikke kan holdes ansvarlige for reparationer eller fejl inden for garantiperioden.

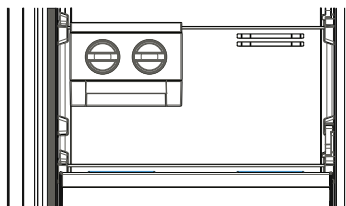
Råd om energibesparelser

1. Monter apparatet i et køligt, godt ventileret rum, men ikke i direkte sollys og ikke i nærheden af en varmekilde (radiator, komfur.. etc). Brug ellers en isoleringsplade.
2. Lad varm mad og drikkevarer køle ned uden for apparatet.
3. Når du skal optø frosne madvarer, anbring dem i køleskabet. Den lave temperatur af de frosne fødevarer vil bidrage til at køle kølerummet, når de optør. Dette bidrager til energibesparelser. Hvis frostvarer lægges uden for, er det spild af energi.
4. Drikkevarer og våde madvarer skal være tildækkede. Ellers vil luftfugtigheden stige i apparatet. Dette medfører til, at arbejdstiden bliver længere. Ydermere vil tildækning af drikkevarer og våde madvarer bevare duft og smag.
5. Når du placerer mad- og drikkevarer, hold apparatets dør åben så kort som muligt.
6. Søg for at holde lågende til de forskellige temperaturofdelinger af apparatet lukket (grøntsagsskuffe, nedfryser ... etc.).
7. Dørpakningen skal være ren og bøjelig. Hvis pakningen bliver slidt, kan du udskifte pakningen, hvis den er aftagelig. Hvis pakningen ikke er aftagelig, skal du udskifte lågen.
8. Sparetilstand/standardindstilling bevarer frosne fødevarer og sparer samtidig energi.
9. Fryserum (fryser): Fryserens indvendige indretning er den, der sikrer det mest effektive energiforbrug.
10. Undlad at fjerne kuldeakkumulatorerne fra frysekurven (hvis de forefindes).

DEL - 7. APPARATETS DELE OG RUMMENE



Nogle modeller har hylde med icematic i øverste kurv.



1. Den fryserklap
2. Fryserkuffer
3. Fryserens nederste skuffe
4. Nivelleringsfødder
5. Fryserens store skuffe
6. Isbakke

Formålet med denne præsentation er kun at informere om skabets dele og indretning. Delene kan variere afhængig af produktmodel.

DEL – 8 **TEKNISKE DATA**

Disse tekniske oplysninger kan findes på ydelsesskiltet, som sidder på indersiden af apparatet, og på energimærket.

QR-koden på energimærket, der blev leveret sammen med apparatet, angiver et link til et websted med oplysninger om apparatets ydeevne i EU EPREL-databasen.

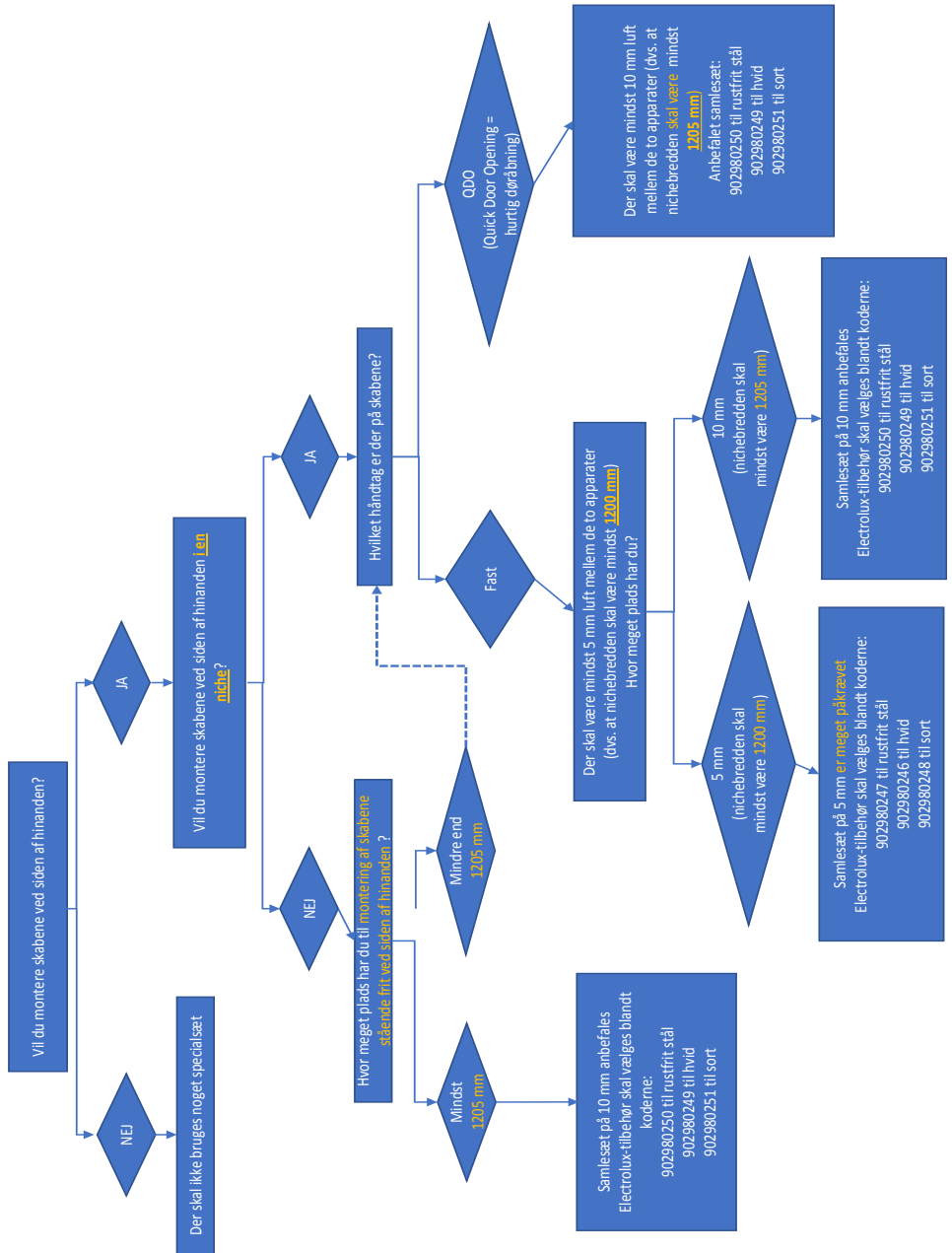
Gem energimærket til senere brug sammen med brugervejledningen og alle andre dokumenter, der blev leveret sammen med dette apparat.

Det er også muligt at finde de samme oplysninger i EPREL ved hjælp af linket <https://eprel.ec.europa.eu> samt modelnavnet og produktnummeret, som du kan finde på apparatets ydelsesskilt.

Du kan få detaljerede oplysninger om energimærket via linket www.theenergylabel.eu.

DEL – 9 **OPLYSNINGER TIL TESTINSTITUTIONER**

Installation og klargøring af apparatet til enhver bekræftelse af miljøvenligt design skal overholde EN 62552. Krav til ventilation, mål til indhak og minimumsplads til bagsiden skal være som angivet i DEL 1 af denne Brugervejledning. Kontakt producenten for alle andre oplysninger, herunder planer til belastning.



www.husqvarna-electrolux.se/shop



PNC CODE 1: 922717246
PNC CODE 2: 922717247
PNC CODE 3: 922717248

