

BRUKSANVISNING

Tvättmaskin
WM75.B
SV

W2084B.W

Bästa kund,

Tack för att du valt denna kvalitetsprodukt från ASKO.


Vi hoppas att den motsvarar alla dina förväntningar. Skandinavisk design kombinerar rena linjer, hög kvalitet och funktionsduglighet varje dag. Detta är nyckelegenskaper för alla våra produkter och orsaken till att de uppskattas mycket världen över.

Vi rekommenderar att du läser dessa instruktioner innan du använder apparaten för första gången. Bruksanvisningen innehåller också information om hur du kan bidra till att skydda miljön.

INNEHÅLLSFÖRTECKNING

Säkerhetsföreskrifter	3	Rengöring och underhåll	33
Beskrivning av tvättmaskinen	6	Fel – vad ska jag göra?	37
Dispenserbricka	6	Service	42
Innan du använder apparaten för första gången	7	Teknisk information	43
Installation och anslutning	9	Programtabell	45
Tips innan du tvättar	16	Tabell: tvättiläge/temperatur	47
Tvättprocess, steg för steg (1 – 8)	18	Funktionstabell	48
Systeminställningar	29	Kassering	49
Specialfunktioner	32	Snabbguide	51

Följande symboler används i hela bruksanvisningen och har följande betydelser:

	Information, råd, tips eller rekommendation		Varning – risk för heta ytor
	Varning – allmän fara		Varning – brandrisk
	Varning – risk för elstöt		



ALLMÄNT



Läs bruksanvisningen och spara den för framtida referens.

- **Använd inte tvättmaskinen om du inte har läst och förstått denna bruksanvisning först.**
- Om bruksanvisningen inte följs eller om tvättmaskinen används på felaktigt sätt kan det resultera i skador på tvättmaskinen eller på användaren. Ha bruksanvisningen lätt åtkomlig, nära tvättmaskinen.
- Bruksanvisning finns på vår webbplats på www.asko.com.
- **Tvättmaskinen är endast avsedd för hushållsbruk.**
- Apparaten ska kopplas till vatten- och strömnätet av en behörig installatör.
- Reparationer och underhåll gällande säkerhet eller prestanda ska utföras av fackpersonal.
- För att undvika fara ska skadad strömsladd bytas enbart av tillverkaren, auktoriserad servicetekniker eller annan auktoriserad person.
- Efter installation ska tvättmaskinen stå stilla i minst två timmar innan den ansluts till elnätet.
- Tvättmaskinen får inte anslutas till elnätet via en förlängningssladd.
- Anslut inte tvättmaskinen till ett eluttag som är avsett för rakapparat.
- När tvättmaskinen ska anslutas till vattenförsörjningen, använd den medföljande vatteninloppsslangen och packningarna. Vattentrycket måste ligga mellan 0,1 och 1 MPa (ca 1–10 kp/cm², 1-10 bar, 10–100 N/cm²).
- Använd alltid en ny vatteninloppsslang för att ansluta apparaten till vattennätet, återanvänd inte en gammal slang.
- **Efter tvättcykeln, stäng vattenkranen och dra ut tvättmaskinens kontakt från eluttaget.**
- Använd endast tvättmaskinen till att tvätta enligt beskrivningen i bruksanvisningen. Maskinen är inte avsedd för kemtvätt.
- Vid felaktig anslutning, felaktig användning av apparaten, eller om service utförs av obehörig person, ansvarar användaren för eventuella kostnader för skador.
- Använd endast tvättmedel som är avsedda för maskintvätt!
- Använd endast medel som är avsedda för maskintvätt och tvättskötsel. Vi tar inte ansvar för skador eller missfärgningar på packningar och plastdelar som är ett resultat av felaktig användning av blekmedel eller färgämnen.
- Blekmedel som innehåller klor kan ersättas med syrebaserade blekmedel. I annat fall ska man utföra en neutraliseringscykel genom att köra programmet Cotton (bomull) på den högsta temperaturen. För bästa resultat, använd väteperoxid- eller syrebaserade rengöringsmedel.

- Använd inte färgämnen eller blekmedel (medel för missfärgning eller borttagning av färgämnen), eftersom de innehåller svavelhaltiga blandningar som kan orsaka korrosion.
- Om produkter innehållande klorföreningar används för mycket ökar risken för att apparatens komponenter slutar fungera i ett tidigt skede. Detta beror på koncentrationen av klor, exponeringstiden och temperaturen.
- ⚠ Använd inte rengöringsmedel som innehåller lösningsmedel, eftersom det kan leda till att giftiga gaser frigörs, skada på maskinen och risk för brand och explosion.
- Innan du använder apparaten för första gången, ta bort transportbultarna och alla andra transportskydd. Se kapitlet "FÖRE FÖRSTA ANVÄNDNINGEN/ Transportskydd".
- Maskinen är inte avsedd för användning av personer (barn inkluderat) med nedsatt fysisk eller mental funktionsförmåga, eller av personer som saknar erfarenhet och kunskap. Dessa personer ska instrueras i användning av apparaten av en person som ansvarar för deras säkerhet.
- Verktyg för nödöppning av luckan finns på baksidan av dispensern.
- Maximal tvättkapacitet i kg anges på typskylten (mer i PROGRAMTABELL).

BARNSÄKERHET

- Låt inte små barn leka med tvättmaskinen.
- Innan du stänger luckan och programmet startar, se till att det inte finns något annat än tvätt i trumman (t.ex. ett barn som krupit in i tvättmaskinen och stängt luckan från insidan).
- Håll tvätt- och sköljmedel på avstånd från barn.
- **Aktivera barnlåset.** Se kapitlet "SYSTEMINSTÄLLNINGAR, avsnitt Barnlås".
- **Låt inte barn på under tre år komma i närheten av apparaten om de inte är under konstant översyn.**
- Tvättmaskinen är tillverkad enligt alla relevanta säkerhetsstandarder. Denna tvättmaskin kan användas av barn från 8 år samt av personer med nedsatt fysisk, sensorisk eller mental förmåga, eller med bristfällig erfarenhet och kunskap, under förutsättning att de står under uppsikt vid användningen av apparaten eller om de har instruerats om hur man använder apparaten på ett säkert sätt och är införstådda med de risker som är förknippade med felaktig användning. Se till att barn inte leker med apparaten. Låt inte barn rengöra apparaten eller utföra några underhållsarbeten utan övervakning.

RISK FÖR HETA YTOR

- Vid tvättcykler på högre temperatur värms luckans glas upp. Var försiktig för att undvika brännskador. Se till att barn inte leker i närheten av luckans glas.

ÖVERSVÄMNINGSSKYDD

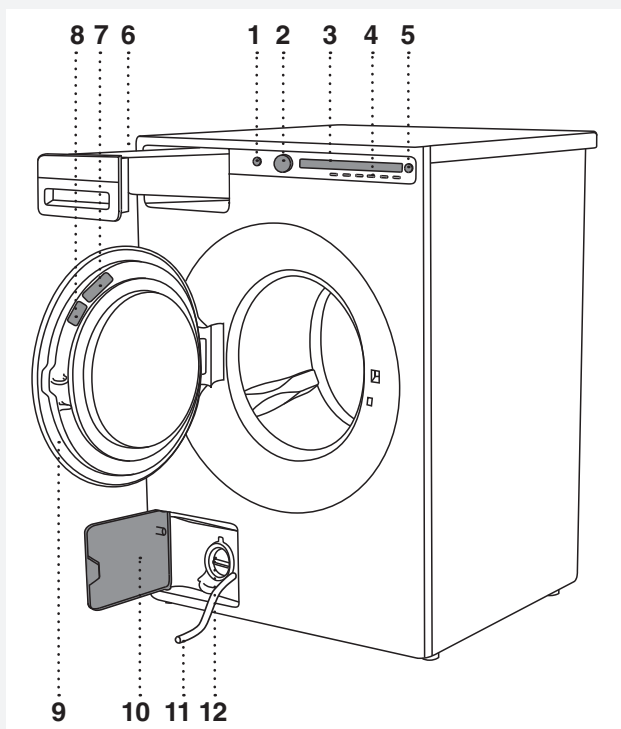
- Om vattennivån i apparaten stiger över normal nivå kommer översvämningsskyddet att aktiveras. Det stänger av vattentillförseln och börjar pumpa ut vatten. Om vattennivån inte minskar inom 60 sekunder kommer programmet att avbrytas (se kapitlet "FEL – VAD SKA JAG GÖRA?").

TRANSPORT/VINTERFÖRVARING

Om du transporterar eller förvarar apparaten i i fordon eller utrymmen som inte är uppvärmda och där temperaturen kan sjunka under 0 °C, utför följande:

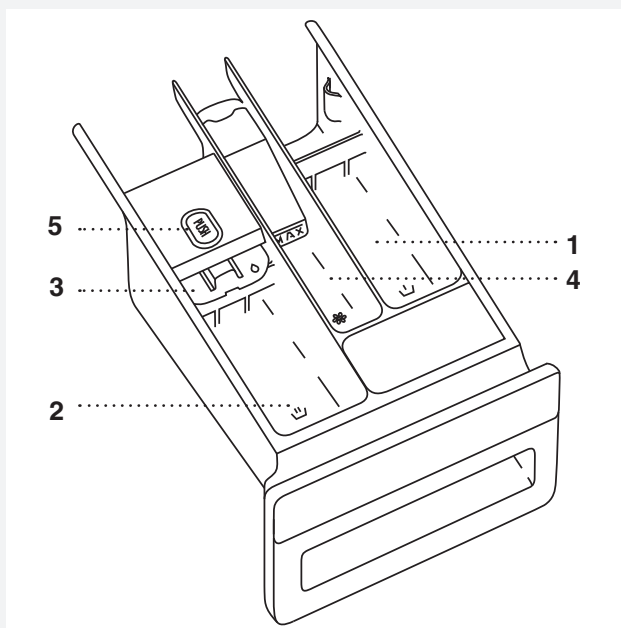
- Rengör utpumpningsfiltret. Se kapitlet "RENGÖRING OCH UNDERHÅLL".
- Stäng av vattenförsörjningen till maskinen, koppla från vatteninlopps-slangen från vattenförsörjningen och vänta på att vattnet ska rinna ut ur kranen och slangen.
- När utpumpningsfiltret är tömt kan det fortfarande finnas en liten mängd vatten i maskinen. Detta påverkar dock inte kvaliteten och kommer inte att skada apparaten.
- Om tvättmaskinen ska transporteras måste transportskydden monteras först (se kapitlet "INNAN DU ANVÄNDER APPARATEN FÖR FÖRSTA GÅNGEN").





BESKRIVNING AV TVÄTTMASKINEN



1. Huvudbrytare (PÅ/AV)
2. Programväljarvred
3. Displayenhet
4. Programväljarknappar
5. Knapp (start/paus)
6. Dispenserbricka
7. QR- och AUID-kod (på tvättmaskinsluckans insida)
8. Typskylt med information om tvättmaskinen (sitter på insidan av tvättmaskinens lucka)
9. Tvättmaskinens lucka
10. Skydd för utpumpningsfiltret
11. Vattenutloppsslang
12. Dräneringspump (installerad bakom pumpfiltret)

DISPENSERBRICKA



-  1. Förtvättfack
-  2. Huvudfack för flytande tvättmedel.
Använd den vikbara kanten (3).
-  2. Huvudfack för tvättmedelspulver.
Använd inte den vikbara kanten (3).
-  4. Fack för sköljmedel
-  5. Flik för uttagning av dispenserbricka

INNAN DU ANVÄNDER APPARATEN FÖR FÖRSTA GÅNGEN

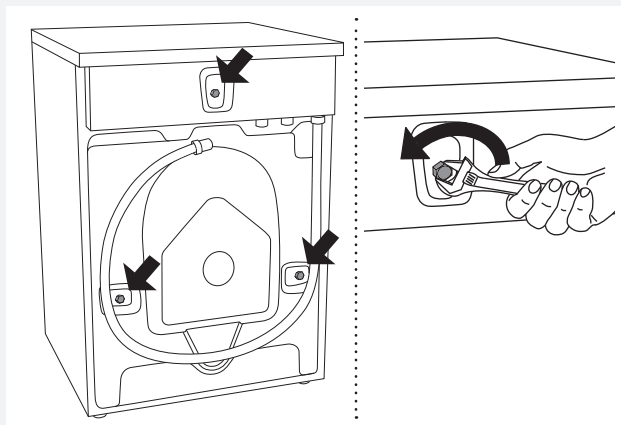
FÖRPACKNING

Ta bort allt förpackningsmaterial.

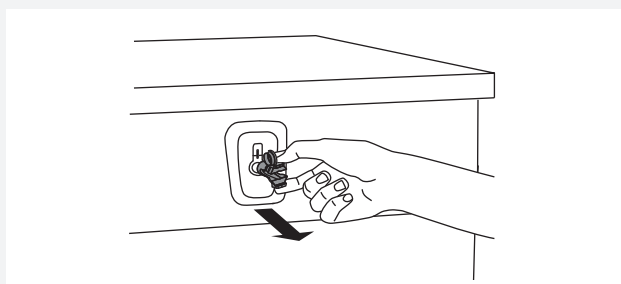
Sortera materialen i enlighet med lokala riktlinjer (se kapitlet: "KASSERING").

TRANSPORTSKYDD

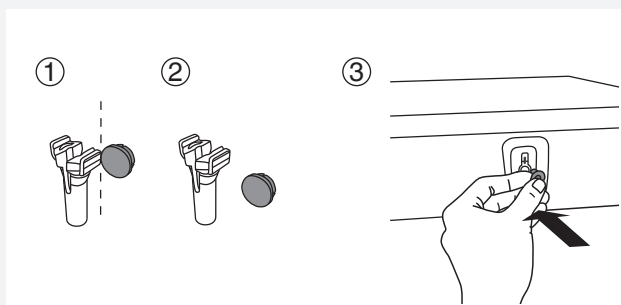
Innan du använder apparaten, ta bort de tre transportbultarna och plastpluggarna som skyddar apparaten under transport.



1 Lossa och ta bort skruvarna som på bilderna.



2 För att ta bort plastpluggarna som håller skruvarna, kläm åt och dra ut dem.



3 Ta bort locken från plastpluggarna. Tryck locken över de tre hålen där plastpluggarna var monterade. Spara bultarna och plastpluggarna om du måste transportera din tvättmaskin i framtiden.

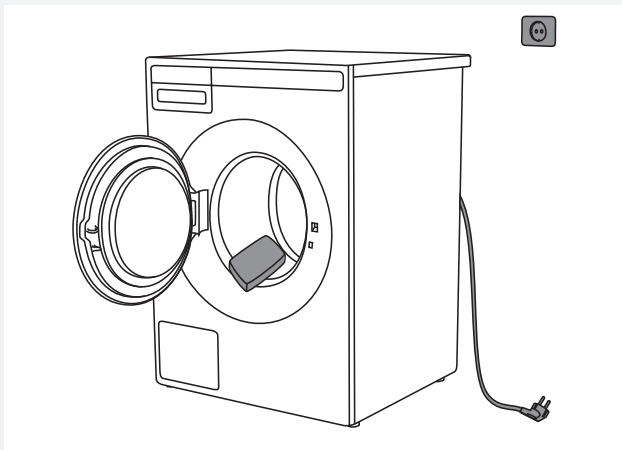
💡 Om du vill transportera tvättmaskinen, sätt tillbaka plastbultar och plastlock på maskinen. Detta förhindrar skador på maskinen vid vibrationer under transport. Om transportbultar eller plastlock har försvunnit under transport kan du beställa nya hos din återförsäljare.

Artikelnr:	ID:
270698	Bult
551188	Plastlock (transportlås)

Beställ tre stycken av varje!

RENGÖRING

Koppla bort tvättmaskinen från vägguttaget och öppna luckan. Rengör tvättmaskinens trumma med en fuktig trasa och ett mildt rengöringsmedel.



Anslut tvättmaskinen till elnätet och kör det speciella trumrengöringsprogrammet. Se kapitlet "TVÄTTPROCEDUR; STEG FÖR STEG (1–8)" /STEG 5: VÄLJ PROGRAM.

💡 Inget program kan startas medan luckan är öppen.

INSTÄLLNINGAR FÖRE DEN FÖRSTA ANVÄNDNINGEN

När du har anslutit tvättmaskinen och startat den för första gången kommer du att ombes göra följande inställningar:

Språk

Tryck på knappen 2 eller programväljarvredet för att scrolla genom listan med språk. Bekräfta valet genom att trycka på knappen OK.

💡 Mängden tvättmedel beror på vattnets hårdhet. För mer information, se tvättmedelsförpackningen. Kontakta din kommun om du är osäker på vattnets hårdhet i ditt område.

💡 Varje apparat testas innan den lämnar fabriken.

Därför kan det finnas lite vatten kvar i utpumpningsfiltret. Detta påverkar dock inte kvaliteten och kommer inte att skada apparaten.

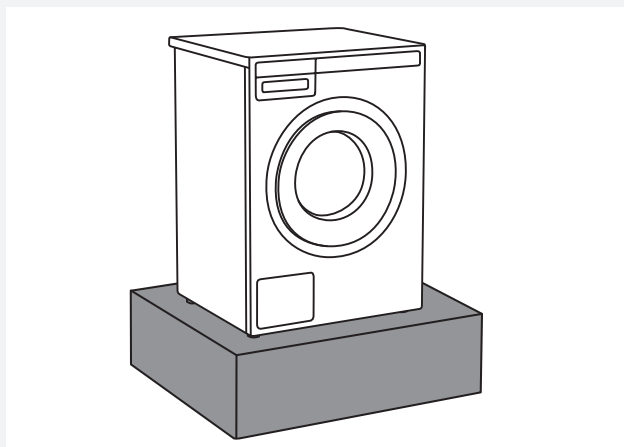
INSTALLATION OCH ANSLUTNING

PLACERING AV TVÄTTMASKINEN

Tvättmaskinen kan installeras som inbyggd (integrerad) eller fristående enhet. Placera maskinen på ett plant underlag så att eluttaget på väggen är tillgängligt.

⚡ Innan du ansluter tvättmaskinen till eluttaget, vänta minst 2 timmar tills den når rumstemperatur.

⚡ Om produkten har installerats på en sockel eller liknande konstruktion, måste produkten skruvas fast i denna för att fallsäkra produkten. ASKO originaltillbehör finns för detta ändamål, komplett med monteringsanvisningar.

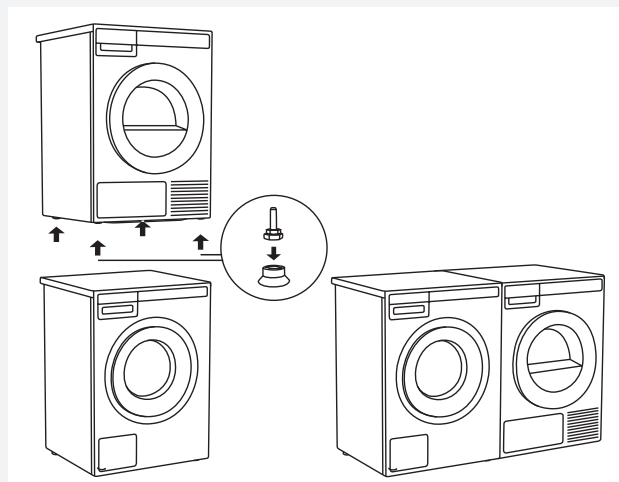


Inbyggd tvättmaskin

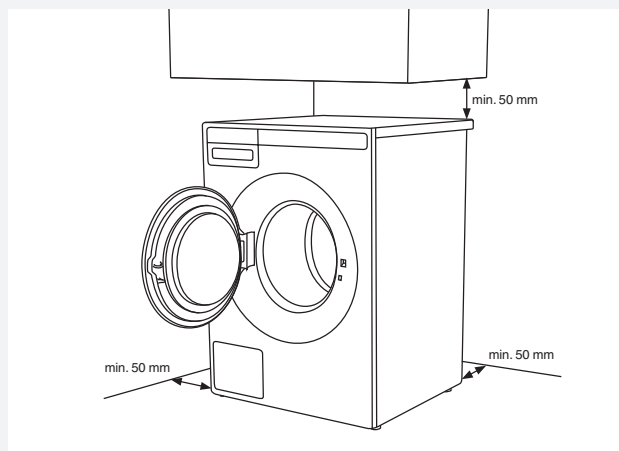
Tvättmaskinen kan integreras under en arbetsbänk med en höjd på 900–950 mm. Lämna 5 cm utrymme runt hela apparaten, även mellan den bakre kanten av överdelen och väggen bakom den.

Fristående apparat

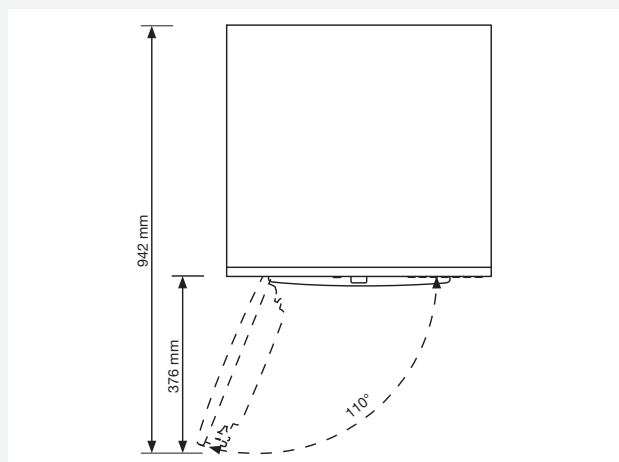
Om du har en torktumlare med passande mått (från någon annan tillverkare), använd vakuumsfötterna för att installera den ovanpå tvättmaskinen eller placera den bredvid.



Utrymme runt tvättmaskinen

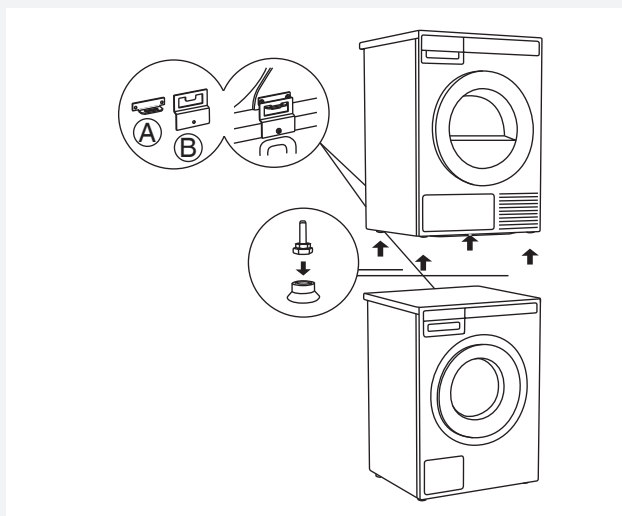


Öppna tvättmaskinens lucka (sett ovanifrån)



Sätta en ASKO-torktumlare ovanpå en ASKO-tvättmaskin

För att placera en ASKO-torktumlare ovanpå en tvättmaskin, använd de extra vakuumpfötterna och tippskyddet (A+B) som medföljer i kartongen som ligger i trumman i ASKO-torktumblaren. Om tvättmaskinen och torktumblaren har olika storlekar, eller om du har installerat en gömd hjälpare mellan de två apparaterna, finns anslutningsplattor tillgängliga som tillbehör hos serviceverkstaden.



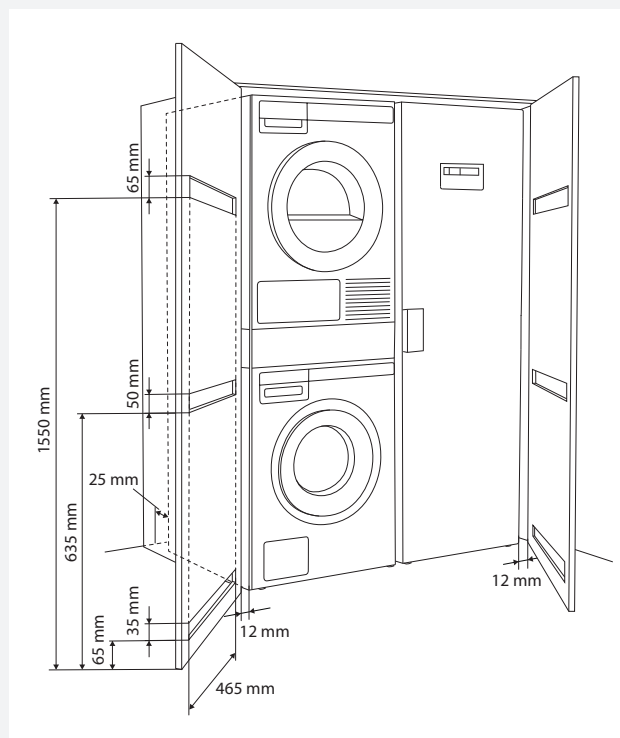
Ventilationskrav för ASKO tvättkoncept eller installation i skåp

Frontpanelkontrollerna från ASKO gör det möjligt att installera tvättmaskinerna och torktumblarna i ett skåp eller mindre utrymme.

Se till att det finns ett avstånd mellan apparaten och skåpet eller väggen och minst 25 mm avstånd mellan den bakre kanten på apparatens topppanel och skåpet eller väggen.

Om skåpet eller utrymmet kan stängas rekommenderar vi luckor/dörrar med lameller för att säkerställa tillräcklig ventilation.

I annat fall måste det finnas ventilationsöppningar på luckan/dörren. Se måttritningen för ventilationsöppningarna nedan:



💡 Se till att lucka kan öppnas utan hinder efter installationen.

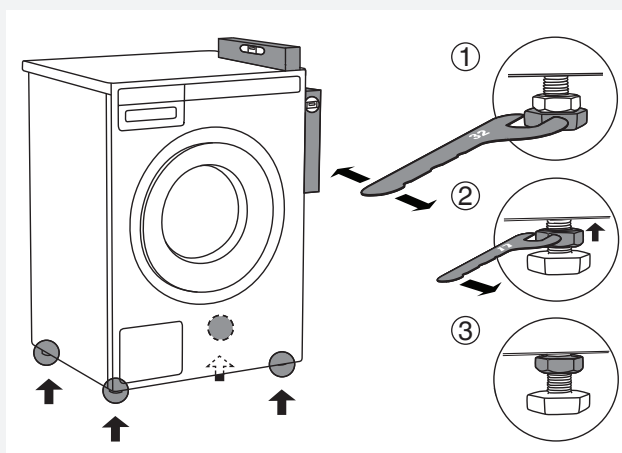
💡 Panelen för friskluftsintag framtill på torktumblaren får inte blockeras eller täckas över. I detta fall kan felfunktion förekomma.

⚠ Om instruktionerna inte beaktas kan detta påverka apparatens prestanda och kan också resultera i felfunktion hos apparaten.

JUSTERA FÖTTERNA

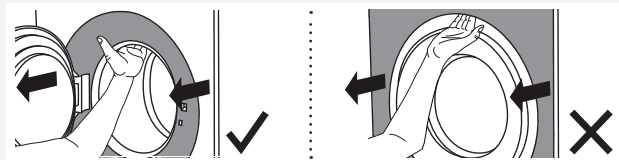
Placera tvättmaskinen så att den står stabilt.

1. Nivellera tvättmaskinen plant i längsgående och tvärgående riktning genom att vrida på de justerbara fötterna med en nyckel 32 mm. Fötterna kan nivelleras med +/- 1 cm.
2. När rätt höjd har uppnåtts på fötterna, använd en nyckel 17 mm för att dra åt kontramuttrarna mot botten av apparaten ↑.
3. Dra åt muttrarna (låsmuttrar) till ändläget. Detta minskar tvättmaskinens brus, vibration, rörelse etc. till ett minimum.



FLYTTA TVÄTTMASKINEN OCH TRANSPORTERA DEN EFTER INSTALLATION

Om du flyttar tvättmaskinen utan emballage, öppna tvättmaskinens lucka och dra maskinen genom att hålla i tvättmaskinen, som på bilden.

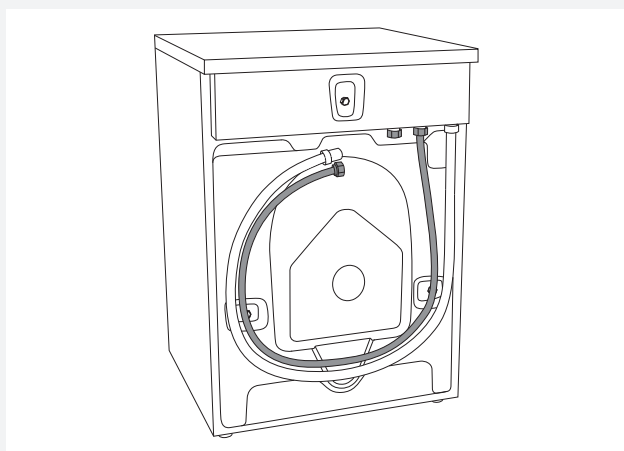


För att flytta maskinen vidare, använd transportsteg (tvättmaskinens trumma måste blockeras). (Se kapitlet TRANSPORTSKYDD.)

ANSLUTNING TILL VATTENFÖRSÖRJNINGEN

💡 Maskinen måste anslutas till vattenförsörjningen av en behörig installatör.

Använd vatteninloppsslangen för att ansluta apparaten. Vattentrycket måste ligga mellan 0,1 och 1 MPa (ca 1–10 kp/cm², 1-10 bar, 10–100 N/cm²). Om slangarna nyss har installerats rekommenderar vi att de spolats för att avlägsna eventuell smuts. Annars kan smutsen täppa igen filtret i vattenanslutningen på tvättmaskinen och därmed stoppa vattenförsörjningen.

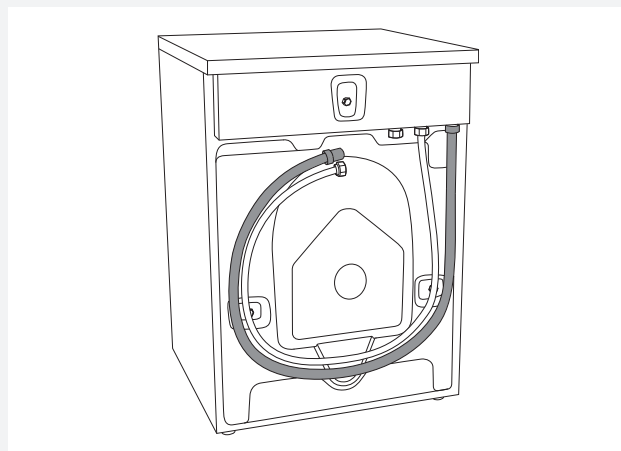


Vatteninloppsslangen måste dras åt ordentligt för att slangen ska vara helt tät.

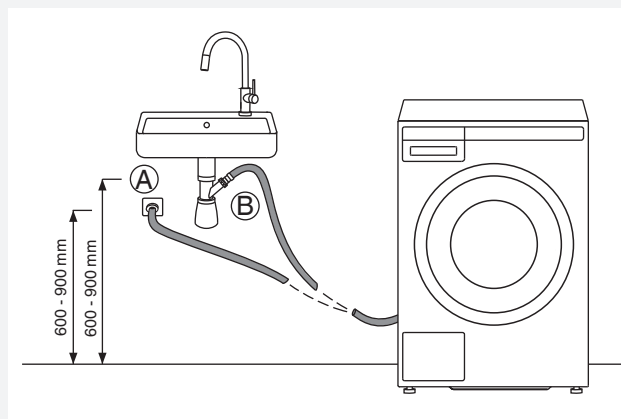
När slangen har anslutits måste tätningen kontrolleras med avseende på eventuella läckage.

Använd endast vatteninloppsslangen som medföljer apparaten. Använd inte begagnade eller andra slangar.

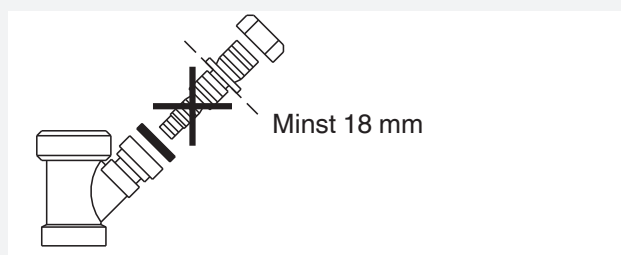
INSTALLERA VATTENUTLOPPSSLANGEN




Vid leverans har apparaten en utloppsslang monterad. Denna utloppsslang måste vara ansluten till ett avlopp. Vattenutloppsslangen kan även anslutas till ett väggavlopp med ett lås som är korrekt installerat för att möjliggöra rengöring. Avloppets höjd ska vara 600–900 mm ovanför golvet. Den lägre positionen (600 mm) rekommenderas alltid. Se till att utloppsslangen inte är klämd eller böjd.



Vattenutloppsslangen kan också anslutas direkt till vaskens avlopp via en sifon. I detta fall ska slangen också vara 600–900 mm över golvet. Intern slangdiameter ska vara minst 18 mm. Se bilden.

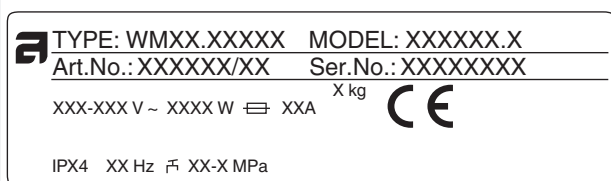


ANSLUTNING TILL ELNÄTET


 Efter installation ska tvättmaskinen stå stilla i minst två timmar innan den ansluts till elnätet.


Anslut bara apparaten till ett jordat vägguttag. Efter installationen ska vägguttaget vara lättåtkomligt. Uttaget ska förses med en jordkontakt (i enlighet med relevanta bestämmelser).


Anslutning vid leverans




Information om din tvättmaskin finns på typskylten. Använd en jordfelsbrytare av typ A.

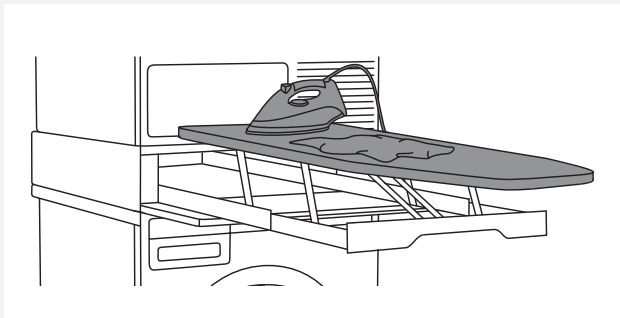
 Vi rekommenderar användning av överspänningsskydd för att skydda apparaten vid åsknedslag.

 Tvättmaskinen får inte anslutas till elnätet via en förlängningsladd.

 Anslut inte tvättmaskinen till ett eluttag som är avsett för rakapparat.

 Reparationer och underhåll gällande säkerhet eller prestanda ska utföras av fackpersonal.

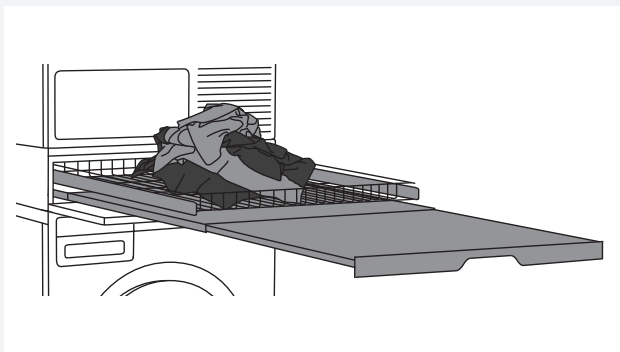
ASKO TVÄTT – HIDDEN HELPERS*



Tvätt strykbräda

Strykbrädan är en smart lösning. Den är alltid praktisk när du behöver stryka dina kläder och den kan förvaras enkelt, säkert och osynligt när den inte används.

Den kan installeras mellan din tvättmaskin och din torktumlare, eller ovanpå en av dem.



Tvätt dubbelenhhet

En trådkorg och en utdragbar hylla. Den kan användas som en extra yta för att vika kläder och sortera strumpor samt för förvaring. Trådkorgen är praktisk för att ta med tvätt till garderoben eller arbetsbänken för strykning och vikning.

Den kan installeras mellan din tvättmaskin och din torktumlare, eller ovanpå en av dem.



Tvätt enkelenhet

Utdragbar hylla. Den kan användas som en extra yta för att vika kläder och sortera strumpor samt för förvaring. Den gör det också enklare att lägga in och ta ut din tvätt.

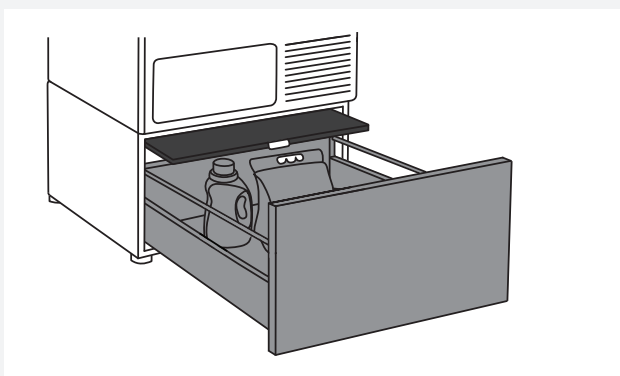
Den kan installeras mellan din tvättmaskin och din torktumlare.



Tvätt trådkorg

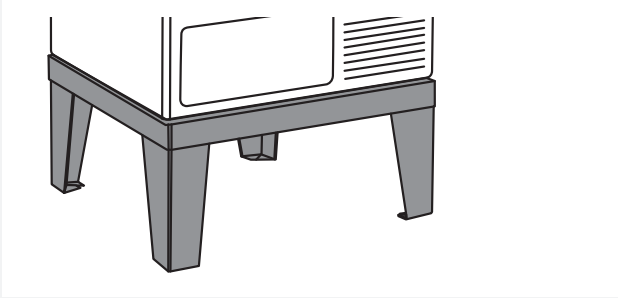
En stor, utdragbar trådkorg som enkelt kan öppnas och stängas med handtaget. Praktisk för att ta med tvätt till garderoben eller arbetsbänken för strykning och vikning.

Den kan installeras mellan din tvättmaskin och din torktumlare, eller ovanpå en av dem.



Hurts med hylla

En praktisk förvaringslåda med en höjd på 30 cm. Perfekt för förvaring av tvättmedel, sköljmedel, galgar, klädnypor, bruksanvisningar och andra praktiska föremål i tvättstugan. Lådan levereras även med en hylla för enkel iläggning och uttagning av din tvätt.



Tvätt sockel

Tack vare sockeln i rostfritt stål höjs din apparat med 30 cm, vilket gör iläggning och uttagning enklare.

*TILLGÄNGLIGHET BEROENDE PÅ MARKNAD

BENÄMNING	ART. No.
STRYKBRÄDA HI1153 Vit	576552
STRYKBRÄDA HI1153 Rostfritt stål	732756
STRYKBRÄDA HI1153 Titan	576553
TVÄTT DUBBELENHET HDB1153 Vit	576554
TVÄTT DUBBELENHET HDB1153 Rostfritt stål	732757
TVÄTT DUBBELENHET HDB1153 Titan	576555
TVÄTT ENKELENHET HSS1053 Vit	576730
TVÄTT ENKELENHET HSS1053 Titan	576732
TVÄTT HB1153 Vit	576733
HURTSLÅDA MED HYLLA HPS5323 Vit (endast 8- eller 9 kg-modeller)	576735
HURTSLÅDA MED HYLLA HPS5323 Rostfritt stål (endast 8- eller 9 kg-modeller)	576737
SOCKEL I ROSTFRITT STÅL HPL530S för 8- och 9 kg-modeller	441663
SOCKEL I ROSTFRITT STÅL HPL830S för 11- och 12 kg-modeller	445501

TIPS INNAN DU TVÄTTAR

Detta kapitel innehåller många tips om hur du förbereder tvätten.

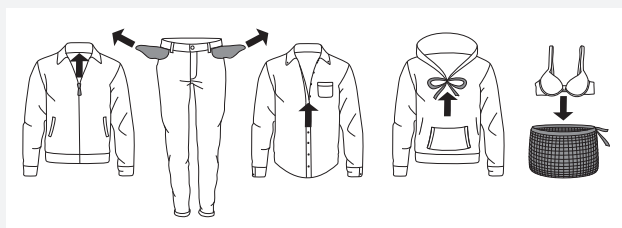
SORTERA TVÄTTEN

Sortera tvätten efter:

- Hur smutsig den är,
- Färg,
- Material.

KLÄDER

















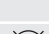


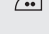
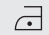








1. Stäng dragkedjor och hakar så att de inte skadar tyget.
2. Nyfärgade plagg kan innehålla överskottsfärg, därför måste de tvättas separat flera gånger.
3. Vänd ömtåliga plagg ut och in. Detta minskar risken för revor och färgblekning.
4. Lägg mycket ömtåliga plagg och små plagg i en särskild tvättpåse.
5. Töm fickorna och vänd dem ut och in.



TVÄTTSSYMBOLER

Observera tvättssymbolerna.

Symboler för textilskötsel:

 Tvätt		
Normal		Känslig tvätt
	Max. tvätttemperatur 90 °C	
	Max. tvätttemperatur 60 °C	
	Max. tvätttemperatur 40 °C	
	Max. tvätttemperatur 30 °C	
	Endast handtvätt	
	Tvätta inte	
 Blekning		
	Blekning i kallt vatten	
	Ska ej blekas	
 Kemtvätt		
	Kemtvätt i alla lösningsmedel	
	Perkloretylen R11, R113, petroleum	
	Kemtvätt i fotogen, i ren alkohol och i R 113	
	Kemtvätt ej tillåten	
 Strykning		
	Styrkning på hög värme med en maxtemperatur på 200 °C	
	Styrkning på hög värme med en maxtemperatur på 150 °C	
	Styrkning med varmt strykjärn med en maxtemperatur på 110 °C	
	Strykning ej tillåten	
 Naturlig färgning		
	Torkning på ett plant underlag	
	Torkning utan centrifugering	
	Torka på tvättlina eller galge	
 Torktumling		
	Torktumling på hög temperatur	
	Torktumling på låg temperatur	
	Torktumling ej tillåten	

FÄRGAD BOMULL

Plagg i färgad bomull som ska tvättas i 60 °C ska först tvättas i 60 °C för att få bort överskottsfärg. Annars finns det en risk för att färgen blir urtvättad.

För att behålla färgen på plaggen, använd tvättmedel utan blekmedel.

OBLEKT LINNE

Oblekt linne ska tvättas i 60 °C med ett tvättmedel utan blekmedel eller optiska blekmedel. Mycket smutsigt linne kan tvättas vid högre temperaturer då och då, men inte för ofta eftersom värmen kan förstöra glansen och styrkan i linne.

YLLE


Detta material är avsett för maskintvätt eller handtvätt. Ylle-/handtvättprogrammet är lika skonsamt, eller till och med skonsammare än handtvätt.

Ylle är särskilt känsligt vid tvätt och liknande procedurer.

Om du inte vill centrifugera dina kläder, välj en inställning utan centrifugering (se "STEG 6: Välja programinställningar/knapp 3"). De flesta plagg är dock lämpliga för minst en **kort centrifugering**. Högsta möjliga centrifugeringshastighet är 800 v/min.

VISKOS OCH SYNTET

Material i viskos och vissa syntetiska material är mycket känsliga och kräver mycket plats för att inte bli skrynkliga. När du tvättar, **füll bara trumman till hälften** och välj ett program med en centrifugering på max 1200 v/min.

 Viskos och acetat är ömtåligt när det är vått.

REDUCERA ALLERGISKA REAKTIONER

(Gäller endast vissa modeller)

Alternativen omfattar tvättning med allergiprogram bomull och allergiprogram syntet, användning av programinställningen allergiläge, eller användning av extra sköljning (Super Rinse). Dessa program, programinställningar och funktioner **kan användas av personer med känslig hud**, som allergiska personer eller små barn.

SPARA TID OCH ENERGI

För att spara tid och energi, använd Universaltvätt. Detta program har **en kortare tvättcykel** än Bomull och är ofta tillräckligt för plagg som inte är mycket smutsiga.

EKONOMI OCH EFFEKTIVITET

Du kan spara mycket energi genom att inte använda program med högre temperaturer.

Välj snabbprogrammet om du bara vill fräscha upp tvätten, eller använd tidsprogrammet. **Detta sparar vatten och energi.**

Val av maximal centrifugeringshastighet **reducerar strömförbrukningen** om du torkar kläderna i en torktumlare eller ett torkskåp.

När du använder programmen extra, Universaltvätt och Bomull rekommenderar vi att du fyller trumman. Undvik förtvätt. Moderna tvättmaskiner och tvättmedel är effektiva även utan förtvätt. **Förtvätt behövs endast för kraftigt smutsigt tvätt.**

Använd extrafunktionen förtvätt (se "STEG 6: Programinställningsmeny – välja extrafunktioner/knapp 5").

TVÄTTMEDEL

Tvättmedel som är miljömärkta är mindre skadliga för miljön.

Tillsätt endast tvättmedel i enlighet med rekommendationerna från tvättmedelstillverkaren. Rekommenderad tvättmedelsmängd vid vissa tvättmängder och vattenhårdhet anges på tvättmedelsförpackningen.

FLÄCKAR

Om dina plagg har envisa fläckar (blod, ägg, kaffe, gräs osv.) ska de förbehandlas innan tvätt. Tvätta därefter på ett specialprogram (om din tvättmaskin har dem).

Använd inte kemiska substanser eller -medel, använd endast fläckborttagare.


FÄRGA TEXTIL

Om du vill färga textil i tvättmaskinen, välj Universaltvätt med extrafunktionen Super Rinse.

Välj temperatur enligt färgtillverkarens rekommendationer. Om du färgar blandade material, som polyester/bomull, välj en låg centrifugeringshastighet.

Tillsätt färgen direkt i trumman och inte i tvättmedelsfacket. Efter färgning, använd trumrengöringsprogrammet (självrengöring). Använd standardmängd med tvättmedel.

Vid användning av blekmedel eller fläckborttagare föreligger risk för korrosion och missfärgning.

 För att skydda miljön rekommenderar vi att du undviker att använda kräftfulla kemikalier.

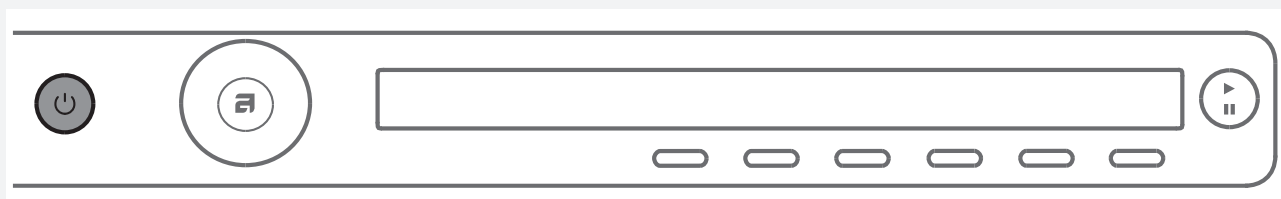
TVÄTTPROCESS, STEG FÖR STEG (1 – 8)

STEG 1: SORTERA TVÄTTEN

Se kapitlet "TIPS INNAN DU ANVÄNDER TVÄTTMASKINEN"

💡 Använd tvättpåse för BH med bygel. Töm alla fickor. Mynt, spikar osv. kan skada maskinen och plaggen.

STEG 2: SÄTT PÅ STRÖMBRYTAREN



Slå på

Tryck på  på/av-knappen.

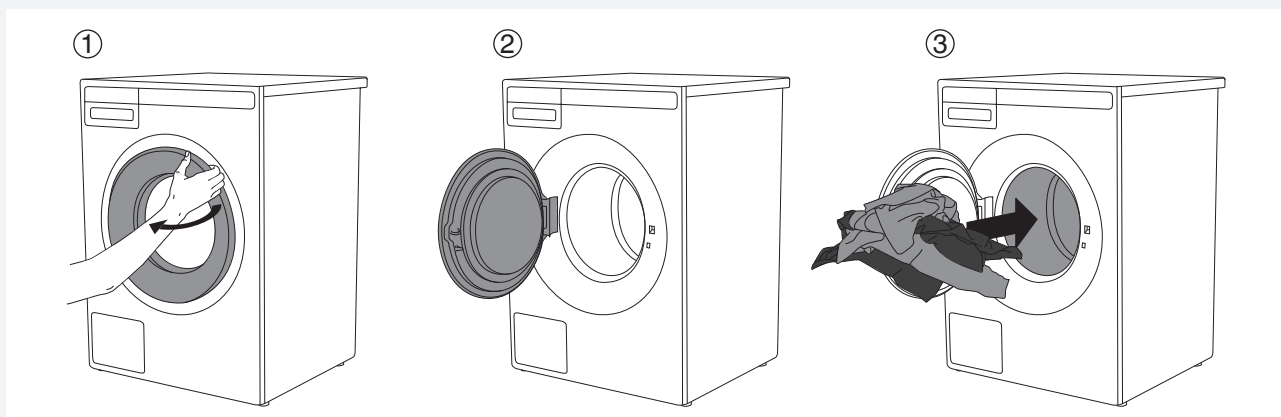
Stänga av

Tryck på  på/av-knappen.

Om maskinen inte reagerar korrekt på på-/avkommandot, vänta minst 8 sekunder innan du trycker på någon annan knapp.

STEG 3: ÖPPNA LUCKAN OCH LÄGG IN TVÄTTEN

Öppna luckan på tvättmaskinen genom att dra i handtaget mot dig.



Lägg tvätten i den tvättmaskinens trumma.
Se till att trumman är tom innan du gör detta.

Överbelasta inte trumman!

Om tvättmaskinens trumma är för full kommer tvätten inte att bli lika noggrant tvättad.


STEG 4: TILLSÄTT TVÄTTMEDEL OCH SKÖLJMEDEL

Rekommenderad mängd tvättmedel anges vanligtvis på tvättmedelsförpackningen. När du tvättar en mindre tvättmängd kan mängden tvättmedel minskas.

Följ tillverkarens rekommendationer angående typ av tvättmedel som är lämplig för olika temperaturer, tvättmängder och vattenhårhetsgrader.

Tvättmedelspulver

Tillsätt tvättmedelspulver i tvättmedelfacket huvudfack. Om du har valt förtvättfunktion eller extraprogrammet, eller tidsprogram på 2:30 timmar eller längre, tillsätt tvättmedelspulver i förtvättfacket.


 Vi rekommenderar att du tillsätter tvättmedelspulver omedelbart innan tvättcykeln. I annat fall, se till att tvättmedelsfacket i dispenserbrickan är helt torrt innan du tillsätter tvättmedelspulvret, annars kan tvättmedlet bilda klumpar innan tvättningen påbörjas.

Flytande tvättmedel


Vid användning av flytande tvättmedel, observera rekommendationerna från tvättmedelstillverkaren. När du använder trögflytande tvättmedel rekommenderar vi att du alltid använder tvättbollar. Använd stoppet (3) i tvättmedelsfacket, se bilden i kapitlet "DISPENSERBRICKA". Tillsätt det flytande tvättmedlet i den främre delen av tvättmedelsfacket i dispenserbrickan (2).


Tvättboll eller tvättnät

Om du använder en tvättboll eller ett tvättnät, placera den direkt i trumman och välj ett program utan förtvätt.

 Att överdriva mängden tvättmedel ger inte ett bättre tvättresultat. Det leder till skumbildning och ökar miljöpåverkan. Vi rekommenderar att du använder mindre tvättmedel. Öka endast doseringen om du inte är nöjd med tvättresultatet.

Sköljmedel


Häll sköljmedlet i tvättmedelsfacket, i det fack som är märkt med symbolen . Observera rekommendationen på sköljmedlets förpackning.

 Fyll inte på sköljmedelsfacket över max-indikeringen (maxnivå). Annars tillsätts sköljmedlet till tvättmaskinstrumman för tidigt vilket leder till sämre tvättresultat.

STEG 5: VÄLJ PROGRAM

Välj program genom att vrida programväljarvredet i valfri riktning.



Programväljarvredet kan användas när pilarna visas på displayen . Välj program beroende på typ av tvätt och hur smutsig den är (se kapitlet "TIPS INNAN DU ANVÄNDER TVÄTTMASKINEN").

Förväntad programtid visas på displayen.

Extra programinställningar kan också väljas för varje program. Se STEG 6.

Välj mellan följande program:

Program	Beskrivning
UNIVERSALTVÄTT (Universal wash)	Program för lätt till måttligt smutsig tvätt. Temperaturen kan ställas in separat, se tvättråden på plaggen. Tvätta kläder som bärs direkt mot huden på 60 °C. Mindre smutsig tvätt blir ordentligt rena vid 40 °C. Programmets varaktighet och mängden vatten justeras till tvättmängden.
BOMULL (Cotton)	Program för normal till mycket smutsig tvätt, vittvätt och kulörtvätt. Temperaturen kan ställas in separat, se tvättråden på plagg som bärs direkt mot huden. Välj 40 °C om tvätten endast är lätt smutsig. Centrifugeringshastighet kan ställas in efter ditt önskemål. Standardinställning är maximal centrifugeringshastighet. Programmets varaktighet och mängden vatten justeras till tvättmängden.
ECO 40-60*	Tvättcykel som kan tvätta normalt smutsiga bomullsplagg som tål 40 °C eller 60 °C.
MIX/SYNTETTVÄTT (Mix/Synthetics)	Program för ömtåliga kläder i syntet och blandade fibrer eller viskos, och för lättskött bomull. Högsta möjliga temperatur är 60 °C. Observera tvättråden på plagget. De flesta syntetplagg tvättas vid 40 °C. Kläder som bärs direkt mot huden ska tvättas vid 60 °C. Maximal centrifugeringshastighet är 1200 v/min, denna kan minskas vid behov.
YLLE/HANDTVÄTT (Wool/Hand wash)	Skonsamt program för tvätt av ylle, silke och plagg som kräver handtvätt. Maximal temperatur är 40 °C. Detta program har en kort centrifugeringscykel. Högsta möjliga centrifugeringshastighet är 800 v/min.
MÖRK TVÄTT (Dark wash)	Detta program används för mörka plagg tillsammans med särskilda tvättmedel för svart tvätt. Vi rekommenderar att du vränger mörka kläder ut och in. Programmet tvättar på låga temperaturer och 1200 v/min.
TIDSPROGRAM (Time program)	Använd detta program när du vill tvätta under en särskild tidsperiod. Varaktigheten kan ställas in från 20 minuter till 3 timmar (i steg om 15 minuter). I detta program väljer du tvättid och temperatur efter typen av tvätt.
AUTOMATPROGRAM (Auto)	Detta program anpassar automatiskt huvudtvättens längd och antalet sköljningar till mängden och typen av tvätt i maskinen.

Program	Beskrivning
KVICKTVÄTT (Quick)	Snabbprogram för lätt smutsig tvätt. Programmet använder sig av vissa temperaturer, observera därför tvättråden på plaggen. En lägre temperaturinställning leder till kortare varaktighet för tvätten. Centrifugeringshastigheten kan ställas in efter önskemål.
GROV- MED FÖRTVÄTT (Heavy)	Program för kraftigt smutsig tvätt. Temperaturen kan ställas in separat, se tvättråden på plaggen. Maximal tillgänglig temperatur är 90 °C. Lämpligt för mycket smutsig tvätt. Centrifugeringshastighet kan ställas in efter ditt önskemål. Programmets varaktighet och mängden vatten justeras till tvättmängden.
STRYKFRITT (Easy care)	Program för ömtåliga kläder i syntet och blandade fibrer, och för lättskött bomull. Det kan också användas för kuddar, vadderade jackor och liknande, eftersom det använder mycket vatten. Läs tvättråden noga. Om det yttersta lagret har ett membran, använd inte sköljmedel. Tvättemperaturen kan ställas in på upp till 60 °C och centrifugeringshastigheten kan ställas in på upp till 1200 v/min.
PROFESSIONELLT SNABBPROGRAM (Quick Pro)	Ett snabbprogram med hög effektivitet för mindre mängd, lätt smutsig tvätt. Programmet tvättar med intensiv tumling och 1200 v/min. (4 kg, 40 °C/ 50 °C/ 60 °C)
SKÖLJPROGRAM (Rinse)	Detta program omfattar 2 kall sköljning och en kort centrifugeringscykel. Ett program som passar för tvätt som bara behöver sköljas och för rengöring av putsdukar och moppar.
CENTRIFUGERING (Spin)	Använd detta program när du bara vill centrifugera tvätten.
UTPUMPNING (Drain)	Om du bara vill pumpa ut vatten från tvättmaskin väljer du programmet dränering.
TRUMRENGÖRING (Drum cleaning)	Använd detta program för att rengöra trumman och avlägsna tvättmedelsrester och bakterier. Trumman måste vara tom. Du kan lägga till ättiksprit (ca. 2 dl) eller bikarbonat (1 matsked, eller 15 g). Vi rekommenderar att ni kör programmet minst en gång per månad eller när texten "Larm Steril tub" visas i displayen. Text "Larm Steril tub" visas var 40:e fullbordad tvätt cykel.
SYSTEMINSTÄLLNINGAR (System settings)	Använd programväljarvredet för att välja Systeminställningar och bekräfta med ENTER (knapp "2"). Använd programväljarvredet för att bläddra genom inställningarna. Följande alternativ är tillgängliga: – Barnlås, – Språk (välja språk), – Temperatur (temperaturenhet), – Program (ställa in program), – Display (displayenhet: kontrast & logo) – Ljud (akustiska signaler), – Återställ. Se kapitlet "SYSTEMINSTÄLLNINGAR".

* "eco 40-60": namnet på det program som enligt tillverkarens, importörens eller representantens deklaration kan tvätta normalt smutsad bomullstvätt med tvättmärkning för 40 °C eller 60 °C, tillsammans i samma tvättcykel, och som kraven på ekodesign för energi-, tvätt- och sköljeffektivitet samt programtid och vattenförbrukning avser.

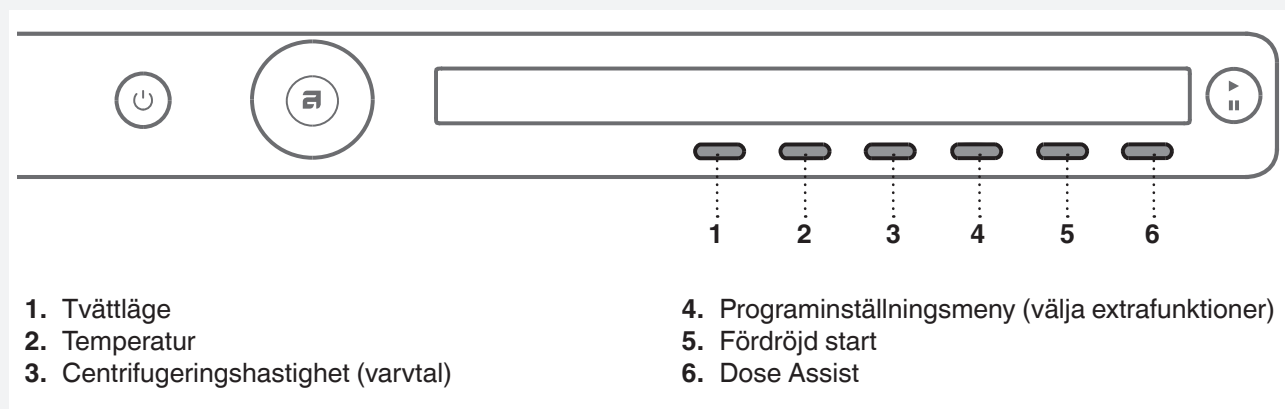
STEG 6: VÄLJA PROGRAMINSTÄLLNINGAR

Använd programinställningarna, ytterligare justeringar av tvättprogrammen kan göras efter önskemål.

Vissa programinställningar kanske inte är tillgängliga för programmet du valt.


Valda programinställningar sparas efter att tvättcykeln avslutats och kan ändras senare (med undantag för Fördröjd start och Skrynkelskydd, som inte sparas efter avslutad tvättcykel).

För att skydda din tvätt sparas inte program med inställd temperatur över 60 °C efter avslutad tvättcykel.



Välj programinställningarna innan du trycker på START-knappen.

Programinställningar kan inte ändras under programmets gång.

 Tryck in och håll knappen intryckt under programinställningen för att visa informationen (INFO) om varje program.

Nedanstående programinställningar kan väljas med knapparna 1 till 6:

1. Tvättläge

Genom att trycka på knappen 1 kan du välja mellan tvättlägen:

- *Normalläge / Av-läge* (Normal mode / Off mode)
(grundläggande inställning)
- *Eco-läge* (Gröntläge) (Green mode)
(tvättcykel som sparar energi: längre tvättid, lägre vattenförbrukning)
- *Snabbläge* (Speed mode)
(Tidsbesparande tvätt; kortare tvättider, högre vatten- och energikonsumtion).
I bomullsprogrammet rekommenderar vi halv tvättmängd.
- *Intensivläge* (Intense mode)
(Tvättcykel som förbättrar rengöringen med extra vatten och längre tvättid).

2. Temperatur

Genom att trycka på knappen 2 flera gånger kan du ställa in temperaturen för valt program. Välj mellan följande alternativ:

Kallvatten och 20/30/40/50/60/70/80/90 °C.

Tillgängliga temperaturalternativ beror på valt program.


3. Centrifugeringshastighet (varvtal)

Genom att trycka på knappen 3 flera gånger kan du ställa in centrifugeringshastigheten. Välj mellan följande alternativ:

No d (ingen tömning)/ .../ max. (v/min) (max v/min = beroende på modell)

Standardinställning är 1 400 v/min; det beror på det valda programmet (rotationshastigheten kan ändras – höjas eller sänkas (endast på vissa modeller)).

Tillgängliga centrifugeringshastigheter beror på valt tvättprogram.

 Med alternativet No d (ingen tömning) har programmet inte någon centrifugeringscykel, och vattnet från den sista sköljningen förblir i tvättmaskinen. Tvätten ligger kvar i vattnet vilket förhindrar att den blir skrynklig. Om du har valt alternativet No d (ingen tömning) måste du välja programmet tömning eller centrifugering efter tvättprogrammet för att pumpa ut vattnet från maskinen innan du öppnar luckan.


4. Programinställningsmeny (välja extra funktioner/more options)

Tryck på knappen 4 för att bekräfta de extra inställningarna. Använd sedan programväljarvredet för att bläddra genom listan med funktioner och alternativ. Bekräfta ditt val genom att trycka på knappen 1.



Följande **extrafunktioner** är tillgängliga:


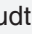
* Extra sköljning (Supersköljning) (Super rinses)

För att öka antalet sköljningar (+2), välj inställningen extra sköljning. Detta rekommenderas för personer med mycket känslig hud och/eller inom områden med mycket mjukt vatten.



Bekräfta valet genom att trycka på knappen 1 (På  / Av ). För att återgå till huvudmenyn, tryck på knappen 6.

* Förtvätt



För att använda förtvätt innan huvudtvätten, välj alternativet förtvätt. Användning av denna funktion rekommenderas för mycket smutsig tvätt eller för tvätt med envisa fläckar. Bekräfta valet genom att trycka på knappen 1 (På  / Av ). För att återgå till huvudmenyn, tryck på knappen 6.


Tillsätt Förtvättmedel  i förtvättsfacket och Huvudtvättmedel  i huvudtvättmedelsfacket (se kapitlet "DISPENSERBRICKA").

* Hög vattennivå

Välj alternativet hög vattennivå för större mängd vatten efter tvätt- och centrifugeringscykeln. Bekräfta valet genom att trycka på knappen 1 (På  / Av ). För att återgå till huvudmenyn, tryck på knappen 6.

* Skrynkelskydd

För att undvika skrynklig tvätt välj anti-skrynkingsalternativet (skonsam tumling). Denna funktion rekommenderas för ömtålig tvätt. Bekräfta valet genom att trycka på knappen 1 (På  / Av ). För att återgå till huvudmenyn, tryck på knappen 6.


 Vissa funktioner kanske inte är tillgängliga vid alla program.

5. Fördröjd start

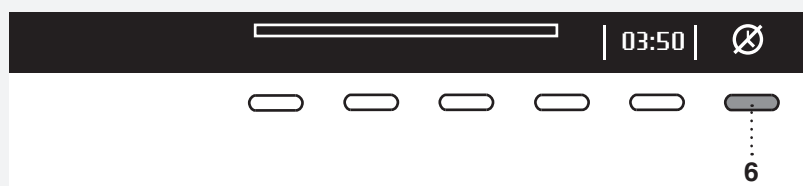
Tryck på knappen 5 för att välja fördröjd start när du vill att torkprogrammet ska starta efter en viss tidsperiod (30 minuter till 24 timmar efter att du har tryckt på **startknappen**).


Förväntad tid som återstår innan programmet är slutfört visas ovanför knappen 5. Tryck på knappen 5 för att pilarna .


Använd programväljarvredet eller knappen 5 för att ställa in fördröjning från 30 minuter till 6 timmar i steg om 30 minuter, och därefter från 6 timmar till 24 timmar i steg om 1 timme.


Tryck på knappen 6 (OK) för att bekräfta ditt val. Tryck **På** knappen  för att starta.

När nedräkningen når noll startar det valda tvättprogrammet automatiskt.



För att **avbryta** fördröjningen och starta torktiden omedelbart, tryck på knappen 6 .

När startfördröjningstiden har ställts in är det inte möjligt att ändra den. Den enda möjligheten är att hoppa över den genom ett tryck på knappen  och omedelbar fortsättning av programmet.

 Om du har ställt in en fördröjd start och du använder flytande tvättmedel rekommenderar vi att du väljer ett program som saknar förtvätt.

6. Dose Assist

Genom att trycka på knappen 6  kan du slå på Dose Assist eller stänga av den .

Med funktionen Dose Assist rekommenderar tvättmaskinen optimal mängd tvättmedel i enlighet med de valda inställningarna.

För dosering av tvättmedel, se kapitel "SPECIALFUNKTIONER".

STEG 7: STARTA TVÄTTCYKELN

Stäng luckan och tryck på knappen **Start/Paus**.



- ▶ Start (kort tryck på knappen – starta/återuppta)
- || Paus (kort tryck på knappen paus)
Stopp (tryck och håll inne i 3 sekunder – stopp eller avbryt)



Återstående tid

Beroende på valt program visas förväntad torktid i timmar och minuter.

Faktisk tvättid beror på valt program, belastning, typ av tvätt, centrifugering osv.

Faktisk tvättid kan vara längre eller kortare än det som först visas.

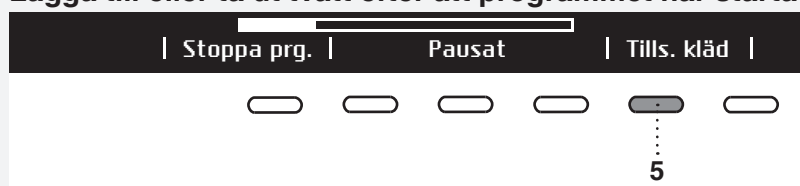
Återstående tid uppdateras under programmet, beroende på faktisk tvättmängd och mängd vatten som pumpas in i maskinen. Den sista tidsuppdateringen görs innan den sista centrifugeringscykeln.

Vid ojämn fördelning av tvätten blinkar tiden på displayen och nedräkning sker ej.

Om tvätten är jämnt fördelad kommer tvättiden att fortsätta och sluta blinka



Lägga till eller ta ut tvätt efter att programmet har startats



För att lägga till eller ta ut tvätt under ett tvättprogram, använd knappen **Start/Paus** för att pausa programmet. Tryck sedan på knapp 5 för att välja "Lägg till tvätt".

Luckan kan öppnas när vattnet har pumpats ut ur tvättmaskinen (men inte har pumpats ut helt). Därefter kan du lägga till eller ta bort tvätt. Stäng luckan och fortsätt programmet. Tryck på knappen **Start/Paus**. Programmet återupptas från den punkt som den avbröts vid.

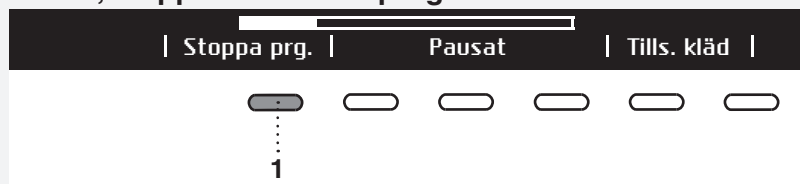
i Luckan kan inte öppnas p.g.a. hög temperatur! - starta om.

Om luckan inte kan öppnas kanske temperaturen i maskinen är för hög, och du kommer inte att kunna lägga till tvätt.

i Resultatet blir inte bra om kläder tillsätts så här sent - starta

Och om luckan inte kan öppnas är det också möjligt att programmet har varit igång för länge och tvätt som läggs till vid denna tidpunkt skulle inte ha blivit korrekt tvättad.

Pausa, stoppa eller ändra programmet



För att stoppa programmet, tryck kort på knappen **Start/Paus**.

För att återuppta ett program, tryck på knappen **Start/Paus** igen.

För att stoppa tvättprogrammet, tryck in och håll knappen **Start/Paus** intryckt i 3 sekunder. Använd knappen 1 för att välja "Stoppa program". Programmet stoppas och vatten pumpas ut från maskinen vid behov. Endast då kan du öppna tvättmaskinens lucka. Använd programväljarvredet för att välja ett nytt program. Tillsätt tvättmedel vid behov och tryck sedan på knappen **Start/Paus**.

💡 Om temperaturen i trumman är mycket hög startar avkylningen innan programmet avbryts.

Ett tvättprogram kan pausas med knappen ON/OFF.

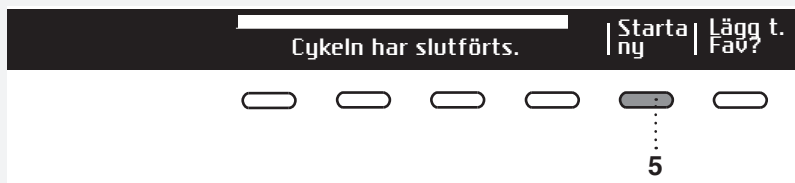
Tvättmaskinen stängs av.

Tryck på knappen start när tvättmaskinen är på för att återuppta programmet.

💡 Öppna inte tvättmedelsfacket medan apparaten är igång.

💡 I vissa fall kan luckan vara låst även om inget program är igång (t ex vid fel). För att låsa upp luckan, tryck på knappen Start/Paus och håll den inne.

STEG 8: AVSLUTNING AV PROGRAMMET




När tvättprogrammet är slut visar displayen att programmet har avslutats korrekt ("Cykeln har slutförts.").



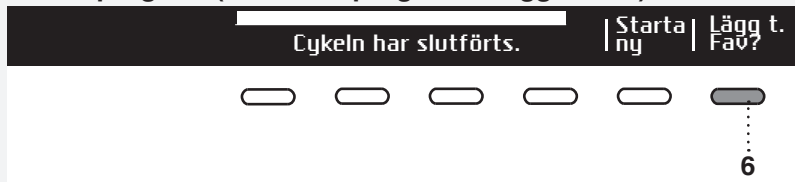
Om du har valt extrafunktionen skrynkelskydd fortsätter en skonsam rotering efter att tvättprogrammet har avslutats för att undvika att tvätten blir skrynklig.

Öppna luckan mot dig och ta ut tvätten ur tvättmaskinen.
Kontrollera att tvättmaskinens trumma är tom.

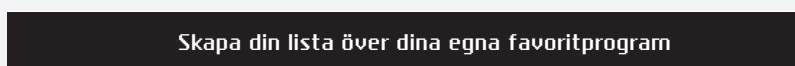
Om du inte gör något på 5 minuter efter att programmet avslutats övergår displayen till standby-läge för att spara energi.
Displayen tänds igen om du trycker på ON/OFF-knappen.

 Efter tvättcykeln, stäng vattenkranen och dra ut tvättmaskinens kontakt från eluttaget.

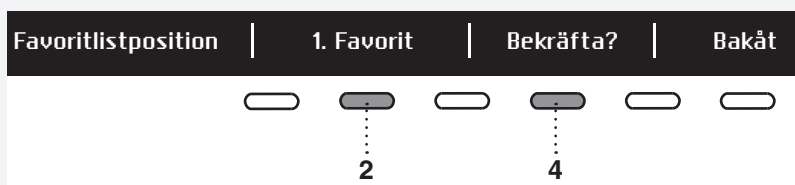
Favoritprogram (Favourite programs/Lägg t.Fav?)



När programmet har avslutats kan du använda knappen 6 för att spara programmet, inklusive alla extra inställningar, som ditt favoritprogram.



Upp till 4 favoritprogram kan sparas.

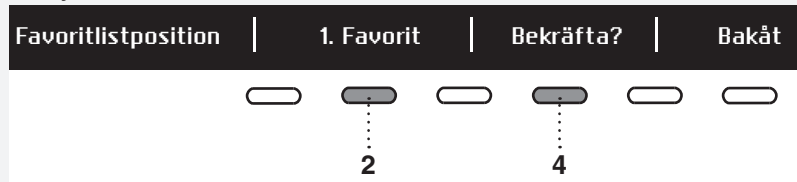


Välj numret för ditt favoritprogram med knappen 2 och det senast använda programmet, inklusive alla inställningar, kommer att visas.
För att spara ett program, bekräfta med knappen 4.

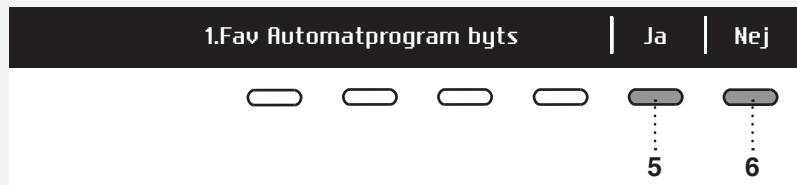
Om du inte vill spara programmet efter tvätt, vrid programväljarvredet så återgår du till programväljaren, eller bara öppna tvättmaskinens lucka.

Ändra ett favoritprogram

Om du vill spara ett program efter att tvättprocessen avslutats, men det inte finns fler platser för favoritprogram (det finns endast 4 platser för favoritprogram), så kan du ersätta ett sparad favoritprogram med ett nytt.



Använd knappen 2 för att bläddra genom listan med favoritprogram. Tryck på knappen 4 för att bekräfta.

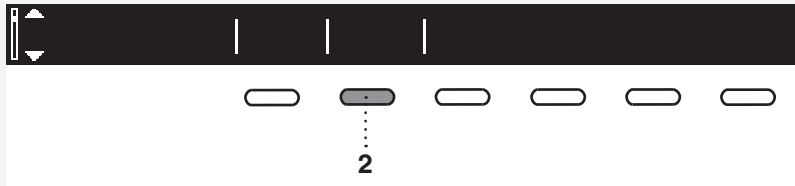


Bekräfta ersättningen genom att trycka på knappen 5.

Listan med favoritprogram visas när du slår på tvättmaskinen.

Om du inte gör något inom 5 minuter kommer displayen att övergå till standby-läge. För att aktivera displayen, tryck på knappen ON/OFF eller öppna luckan.

SYSTEMINSTÄLLNINGAR



Använd programväljarvredet i huvudmenyn för att välja systeminställningar. Bekräfta valet genom att trycka på knappen 2.

Använd sedan programväljarvredet för att bläddra genom följande inställningar som kan justeras:

- Barnlås,
- Språk (välja språk),
- Temperatur (temperatureenhet),
- Program (ställa in program),
- Display (displayenhet: kontrast & logo)
- Ljud (akustiska signaler),
- Återställ.

Använd programväljarvredet för att bläddra till knappen 6 "BAKÅT" (BACK) för att återgå till systeminställningar eller till huvudmenyn.

Tryck på knappen INFO för att visa kort information om inställningen.

BARNLÅS

Välj mellan att aktivera och avaktivera barnlåset.

När barnlåset är aktiverat kan ingen funktion väljas.



Barnlås kan aktiveras genom ett tryck på knappen 1 . Detta förhindrar att barn startar maskinen.



Tryck på knappen 1 för att avaktivera barnlåset.

När barnlåset är aktiverat kan ingen funktion väljas.

= barnlåset kan aktiveras manuellt eller så aktiveras det automatiskt.

Manuellt: tryck på knapparna 1 och 4 och håll dem inne i 3 sekunder.

Automatiskt: aktiveras efter 3 minuter.

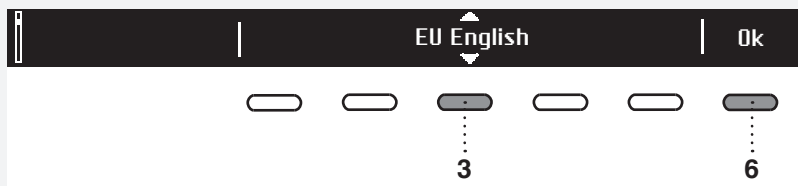
Barnlåset kan endast avaktiveras manuellt genom ett tryck på knapparna 1 och 4 och hålla dem inne i 3 sekunder.

= barnlåset kan inte aktiveras.

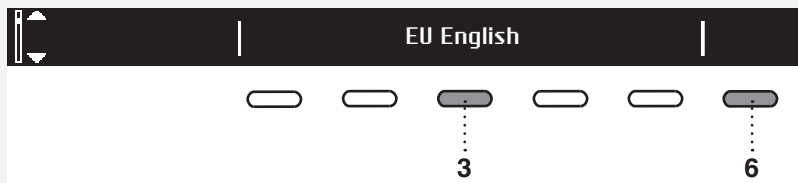


För att tillfälligt avaktivera barnlåset (i 3 minuter), tryck på knapparna 1 och 4 samtidigt och håll dem intryckta i 3 sekunder.

SPRÅK



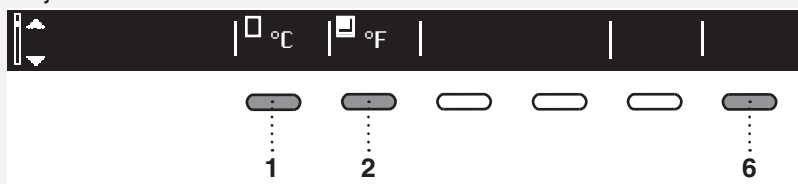
Du kan välja mellan 24 språk. Tryck på knappen 3 för att pilarna . Använd programväljarvredet eller knappen 3 för att scrolla genom listan med språk. Använd knappen 6 för att bekräfta valt språk.



Använd knappen 6 för att återgå till systeminställningar.

TEMPERATUR (TEMPERATURENHET)

Välj °C eller °F.



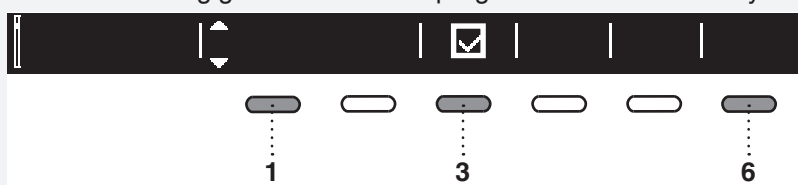
Använd knapp 1 för att välja °C
Använd knapp 2 för att välja °F

Använd knappen 6 för att återgå till systeminställningar.

PROGRAM

Huvudmenyn innehåller alla program som du kan välja med programväljarvredet.

Denna inställning gör att endast valt program visas i huvudmenyn.

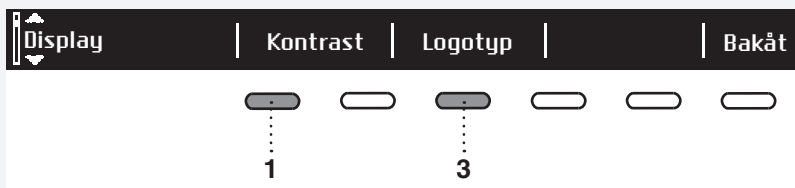


Tryck på knappen 1 för att pilarna . Använd knapp 1 för att ställa in kontrasten, från 1 till 5.

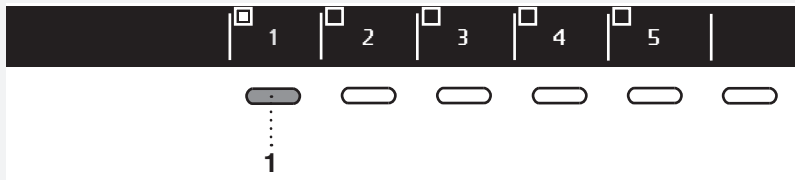
Använd knappen 3 för att ställa in om detta program ska visas eller inte: På / Av .

Använd knappen 6 för att återgå till systeminställningar.

DISPLAYENHET



Ställ in kontrasten och logotypdisplayen.



Använd knapparna 1 till 5 för att ställa in kontrasten.



Använd knappen 1 för att växla mellan logotyp på eller av . Om du väljer "on" kommer logotypen att visas på displayen när tvättmaskinen slås på.

Använd knappen 6 för att återgå till systeminställningar.

LJUD

Välj om ljudsignaler ska vara aktiverade eller inte.



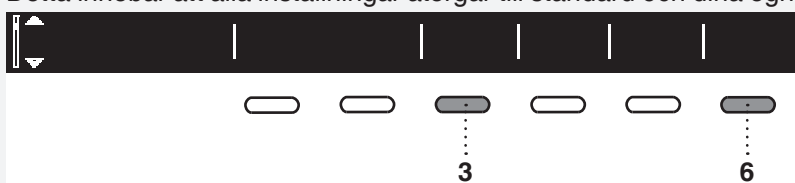
Använd knappen 1 för att slå på eller stänga av ljudsignaler.

Använd knappen 4 för att välja mellan följande inställningar: låg, medium och hög. När du scollar genom alternativen kommer motsvarande ljudsignal att höras.

Använd knappen 6 för att återgå till systeminställningar.

ÅTERSTÄLL

Detta innebär att alla inställningar återgår till standard och dina egna inställningar raderas.



Bekräfta valet genom att trycka på knappen 3 (JA).

Tryck på knappen 6 för att återgå till systeminställningar.

SPECIALFUNKTIONER

DOSE ASSIST

Med funktionen Dose Assist rekommenderar tvättmaskinen optimal mängd tvättmedel i enlighet med de valda inställningarna.

Rekommenderad mängd tvättmedel beror på vattnets hårdhet, valt tvättprogram och mängden tvätt.



När du har aktiverat funktionen Dose Assist kan du välja hur smutsig tvätten är (3 nivåer finns).

När du har valt smutsighetsgrad trycker du på knappen 6 "Bakåt".

Tryck därefter på knappen Start så beräknar tvättmaskinen lämplig mängd tvättmedel. Rekommenderad mängd visas på displayen.

Vänster: mängd koncentrerat tvättmedel.

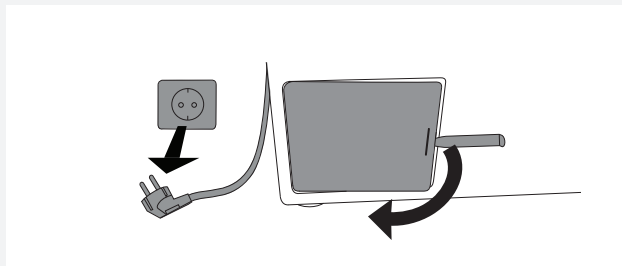
Höger: mängd icke-koncentrerat tvättmedel.

Lägg till rekommenderad mängd tvättmedel i tvättmedelsfacket (facket för huvudtvätt) och tryck sedan på knappen Start för att börja tvätta.

RENGÖRING OCH UNDERHÅLL

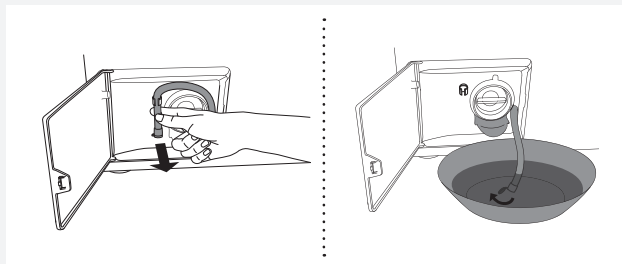
RENGÖRA FILTRET

Tvättmaskinen har ett filter som samlar mindre föremål som mynt, knappar, hår osv.



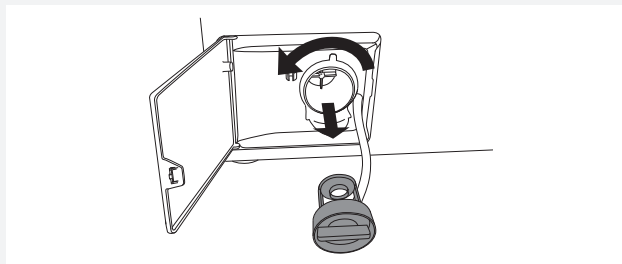
1 Innan rengöring, pumpa vattnet från tvättmaskinen med programmet tömning och koppla från tvättmaskinen från eluttaget.

Öppna pumpfilterlocket med lämpliga verktyg (verktyg för nödöppning av lucka finns på dispenserns baksida).

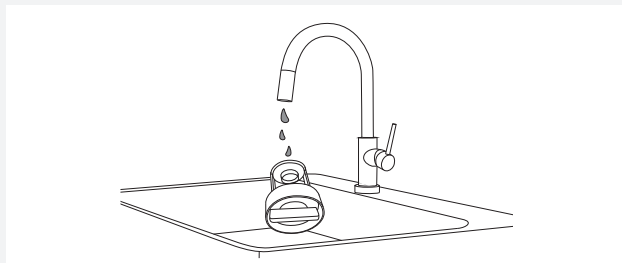


2 Frigör vattenutloppsslangen från hållaren.

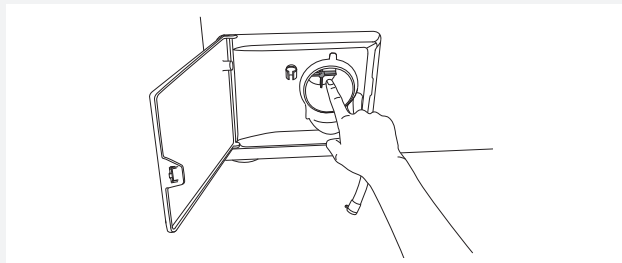
Innan du rengör filtret ska du dränera vattnet från tvättmaskinen genom att placera änden av vattenutloppsslangen över en stor, grund behållare och öppna locket på vattenutloppsslangen.



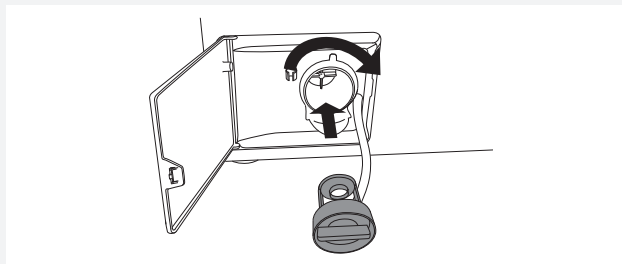
3 Vrid filtret gradvis motsols och dra ut det.



4 Rengör filtret noggrant under rinnande vatten.

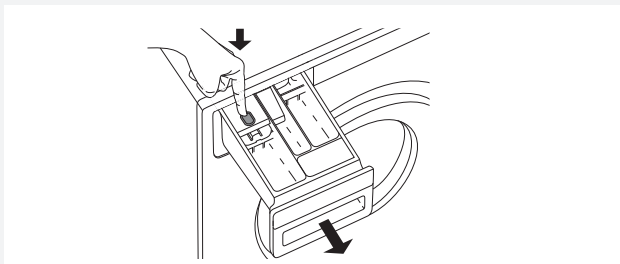


5 Ta bort alla föremål och orenheter från filterhuset och impellern.

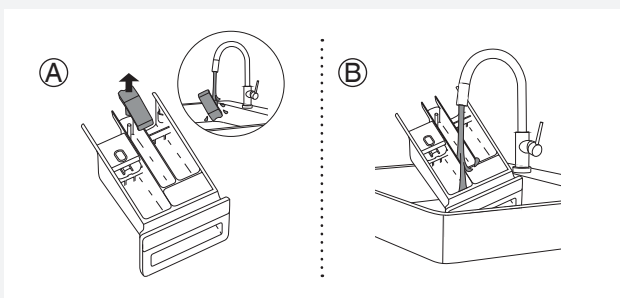


6 Byt ut filtret som på bilden och sätt fast det genom att vrida det medsols. För korrekt tätet ska filterpackningens yta vara ren. Återinstallera också tömningsslangen.

RENGÖRA DISPENSERBRICKAN OCH DÖRRENS GUMMITÄTNING



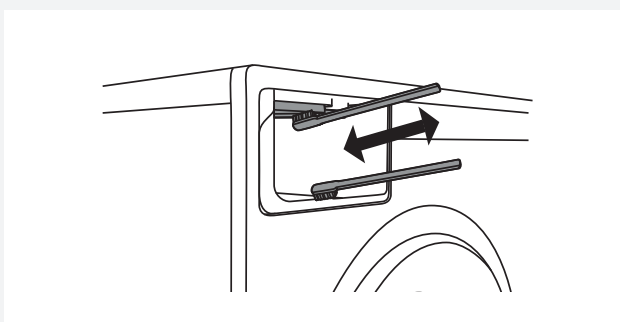
1 Tryck på fliken för att helt ta bort dispenserbrickan från dess fäste.



2 Skölj och rengör brickan grundligt. Du kan också ta bort locket från pluggen i sköljmedelsfacket (A). Avlägsna eventuella avlagringar på locket och röret.

Rengör insidan av dispenserbrickan (B).

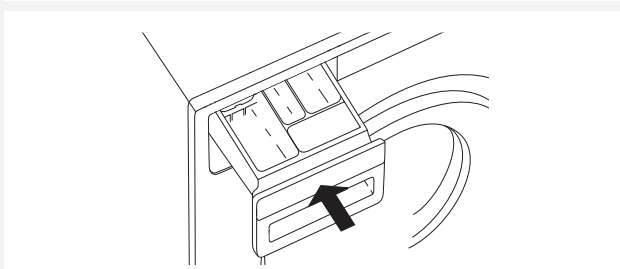
Sätt tillbaka locket på pluggen.



3 Använd en borste för att rengöra munstyckena på den övre sidan av dispenserbrickans fäste.

Efter ett tvättprogram aktiveras munstycken som rengör insidan av dispensern automatiskt (gäller endast vissa modeller).

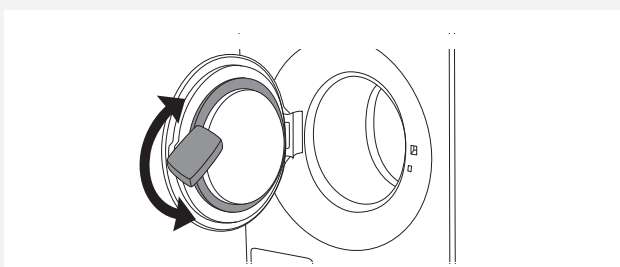
Använd en borste för att rengöra den nedre delen av dispenserbrickans hölje.



4 Sätt tillbaka tvättmedelsdispensern i sitt fäste.

💡 Stäng dispenserbehållaren.

💡 Diska inte dispenserbehållaren i diskmaskin.

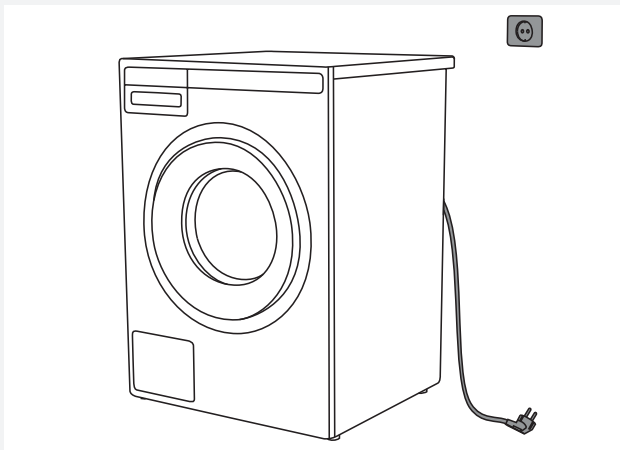


5 Torka av luckans gummitätning efter varje tvätt för att förlänga dess livslängd.

RENGÖRING AV APPARATENS UTSIDA

Rengör apparatens utsida och display med en mjuk, fuktig trasa och vatten. **Använd inte slipande eller lösningsmedelsbaserade rengöringsmedel eftersom de kan skada apparaten** (observera rekommendationerna och varningarna från rengöringsmedlens tillverkare).

💡 Rengör inte tvättmaskinen med en högtrycksstråle!



⚡ Koppla alltid bort tvättmaskinen från elnätet före rengöring.

RENGÖRA TVÄTTMASKINENS INSIDA FRÅN DÅLIG LUKT

Moderna tvättmedel tillåter ofta tvätt av kläder på låg temperatur. Detta innebär att rester kan samlas i tvättmaskinen, vilket i sin tur kan orsaka dålig lukt.

För att undvika sådan dålig lukt rekommenderar vi att du kör självrengöringsprogrammet (Trumrengöring) en gång per månad. Trumman måste vara tom.

RENGÖRA SKÖLJHÅLEN (UNDER LISTEN I TRUMMAN)

Om du tror att föremål som spikar eller gem har ramlat ut i trumman, kontrollera under listen. Sådana föremål kan rosta och orsaka fläckar på dina kläder. Spikar och andra vassa föremål kan också orsaka hål i plaggen.

Gör så här:



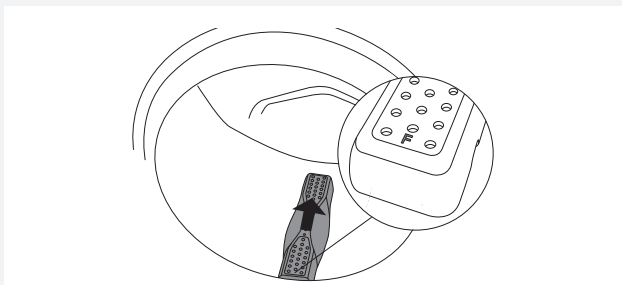
- 1 Sätt in en skruvmejsel eller liknande verktyg i listen och bänd till vänster.



- 2 Håll listan med andra handen och dra den mot dig.

- 3 Lyft listen i trumman.

- 4 Ta bort eventuella föremål.



- 5 Sätt listen i installationshålet med markeringen "F" mot dig. Se till att alla lister sitter korrekt på plats i sina respektive hål i trumman. Tryck listen inåt (enligt markeringen med pilen på bilden) tills den sitter på plats.

Om du använder hårt vatten


Om du tvättar med hårt vatten (dvs. vatten med högt kalkinnehåll) kan en gråvit film bildas på tvättmaskinens trumma. För att ta bort denna film, tillsätt vinäger (ca 2 dl) eller natriumbikarbonat "bakpulver" (1 msk eller 15 g) i trumman och välj ett program med en temperatur på 90 °C, eller programmet Trumrengöring. Se "STEG 5: Välj program".

Upprepa proceduren vid behov.

FEL – VAD SKA JAG GÖRA?

Störningar från omgivningen (t.ex. elnätet) kan ge upphov till olika felmeddelanden (se felsökningstabellen). Om detta händer:


- Stäng av apparaten, vänta i 1 minut, slå på apparaten igen och upprepa programmet.
- Kontakta auktoriserad serviceverkstad om felet inte försvinner.
- Du kan själv lösa de flesta **problemen** med tvättmaskinens drift (se felsökningstabellen nedan).
- **Reparationer** får endast utföras av en person med tillräcklig behörighet.
- Kostnad för reparationer, eller garantianspråk, till följd av felaktig anslutning eller användning av tvättmaskinen täcks inte av produktgarantin. Användaren får följaktligen stå för reparationskostnaderna i dessa fall.

 Garantin täcker inte fel som beror på störningar från omgivningen (t.ex. blixtnedslag, fel i elnät, naturkatastrofer osv.).

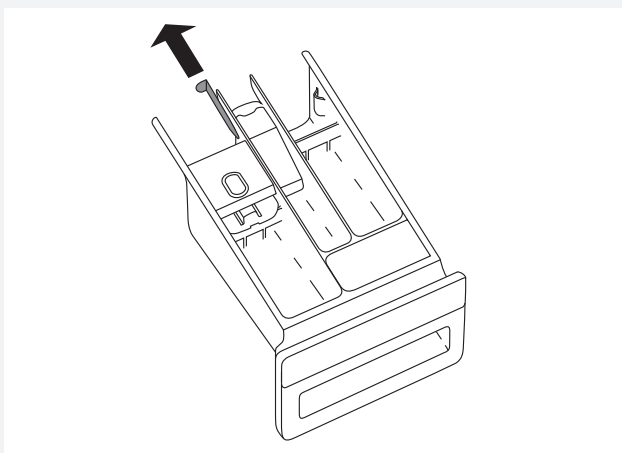
Problem/fel	Orsak	Vad ska jag göra?
Tvättmaskinsluckan kan inte öppnas.	• Vattennivån är för hög.	• Pumpa ut vattnet med programmen tömning eller centrifugering. Se "STEG 5: Välj program".
	• Vattentemperaturen i tvättmaskinen är för hög.	• Vänta på att vattentemperaturen ska sjunka och pumpa sedan ut vattnet. Om du fortfarande inte kan öppna luckan, använd verktyget för nödöppning av luckan (se kapitlet "FEL – VAD GÖR JAG? /Manuell öppning av tvättmaskinens lucka").
Tvättprogrammet är inte igång.	• Tvättmaskinsluckan är inte ordentligt stängd.	• Tryck med kraft på luckan tills du hör att den stängs med två klick.
	• Ingen spänning i eluttaget.	• Kontrollera om kontakten är ansluten till eluttaget och om elektrisk spänning föreligger i uttaget.
	• Fördröjd startfunktion har valts.	• För att avbryta funktionen fördröjd start, tryck på knappen Start/Paus och håll den intryckt i tre sekunder.
Tvättiden är längre än förväntat (tiden uppdateras regelbundet på displayen).	• Låg temperatur hos inloppsvattnet.	• Programmets varaktighet kan vara upp till 60 % längre än vad som först angavs i normal procedur.
	• Stabilitetssystemet UKS* (*obalanssystem) har aktiverats på grund av ojämnt distribuerad tvätt.	• Programtiden är utökad på grund av behov av att tvätten måste distribueras på nytt i trumman.
	• Låg nätspänning.	• Tvättmaskinen behöver mer tid på grund av att spänningen i eluttaget är för låg.
	• Strömavbrott.	• Programtiden är utökad med samma tid som strömavbrottet pågick.
Displayen tänds inte.	• Ingen spänning i apparaten.	• Kontrollera om kontakten är ansluten till eluttaget och om elektrisk spänning föreligger i uttaget.
Texten på displayen visas inte på ditt språk.	• Du har inte valt ditt språk ännu.	• Välj önskat språk (se "STEG 5/ Systeminställningar/Välja språk").
Våt tvätt ("obalans" visas på skärmen)	• En mindre mängd tvätt blir ofta ojämnt fördelad.	• Lossa och omfördela tvätten och välj programmet tömning eller centrifugering. • Öka mängden tvätt i maskinen och starta om programmet (se "STEG 7: Starta tvätten/Lägga till eller ta ut tvätt efter att programmet har startats").

Problem/fel	Orsak	Vad ska jag göra?
Det finns spår av fett på plaggen.	<ul style="list-style-type: none"> • Tvätten hade många fettfläckar. 	<ul style="list-style-type: none"> • Tvätta tvätten igen. Om tvätten är mycket smutsig, tillsätt mer tvättmedel eller använd ett flytande tvättmedel i kombination med ett mer kraftfullt (längre) program.
Det finns fortfarande fläckar på tvätten.	<ul style="list-style-type: none"> • Du har använt tvättmedel utan blekmedel eller tvättmedelspulver för kulörtvätt. 	<ul style="list-style-type: none"> • Använd ett tvättmedel som innehåller blekmedel.
	<ul style="list-style-type: none"> • Du har valt ett olämpligt program. 	<ul style="list-style-type: none"> • Använd särskilda fläckborttagningsmedel.
Det finns vita rester av tvättmedelspulver på tvätten.	<ul style="list-style-type: none"> • Detta beror inte på att tvättmaskinen inte har sköljt dåligt, utan på fosfatfria tvättmedel som innehåller ingredienser (zeoliter) för uppmjukning av vatten. Sådana substanser kan ansamlas på tvätten. 	<ul style="list-style-type: none"> • Skölj omedelbart tvätten igen. • Använd flytande tvättmedel som inte innehåller zeoliter. • Försök att ta bort resterna med borste
Det finns fortfarande tvättmedelspulver kvar i tvättmedelsfacket på dispenserbrickan.	<ul style="list-style-type: none"> • Vattentrycket är inte tillräckligt högt. 	<ul style="list-style-type: none"> • Rengör filtret på vatteninloppsslangen.
	<ul style="list-style-type: none"> • Vissa tvättmedelspulver kan sitta fast i dispenserbrickan om den är tom. 	<ul style="list-style-type: none"> • Välj en högre vattennivå eller extra sköljning (se "STEG 6: Välj programinställningar"). • Torka av dispenserbrickan innan du tillsätter tvättmedelspulver.
Det finns sköljmedel kvar i sköljmedelsfacket på dispenserbrickan.	<ul style="list-style-type: none"> • Plugglocket sitter inte korrekt eller är igentäppt. 	<ul style="list-style-type: none"> • Se till att plugglocket i sköljmedelsfacket på dispenserbrickan är korrekt placerad. • Rengör plugglocket (se kapitel "RENGÖRING OCH UNDERHÅLL/Rengöring av dispenserbrickan").
Dålig lukt i tvättmaskinens trumma.	<ul style="list-style-type: none"> • Rester av tyg, tvättmedel och sköljmedel i filtret. 	<ul style="list-style-type: none"> • Kontrollera om filtret är rent.
	<ul style="list-style-type: none"> • Bildning av bakterier. 	<ul style="list-style-type: none"> • Välj ett självrengöringsprogram (trumrengöring) (se "STEG 5: Välj program").
Maskinen flyttar sig under drift.	<ul style="list-style-type: none"> • Fötterna är inte korrekt justerade. 	<ul style="list-style-type: none"> • Nivellera fötterna (se kapitel "INSTALLATION OCH ANSLUTNING/Justera fötterna").
	<ul style="list-style-type: none"> • Transportbultarna har inte tagits bort. 	<ul style="list-style-type: none"> • Ta bort transportbultarna (se kapitlet "INNAN DU ANVÄNDER APPARATEN FÖR FÖRSTA GÅNGEN/Transportskydd").
Maskinen flyttar sig under centrifugering.	<ul style="list-style-type: none"> • Ojämnt fördelad tvätt eller inte tillräckligt med tvätt. 	<ul style="list-style-type: none"> • Tvättmaskinen minskar automatiskt centrifugeringshastigheten om vibrationerna är för starka. • Öka mängden tvätt i maskinen och starta om programmet (se "STEG 7: Starta tvätten/Lägga till eller ta ut tvätt efter att programmet har startats").
Högljudd dräneringspump	<ul style="list-style-type: none"> • Pumpfiltret är igensatt • Filterhuset och dräneringspumpens impeller är igensatta. 	<ul style="list-style-type: none"> • Se till att pumpfiltret är rent. • Se till att filterhuset är rent. (Se kapitlet "RENGÖRING OCH UNDERHÅLL/Rengöra filtret")

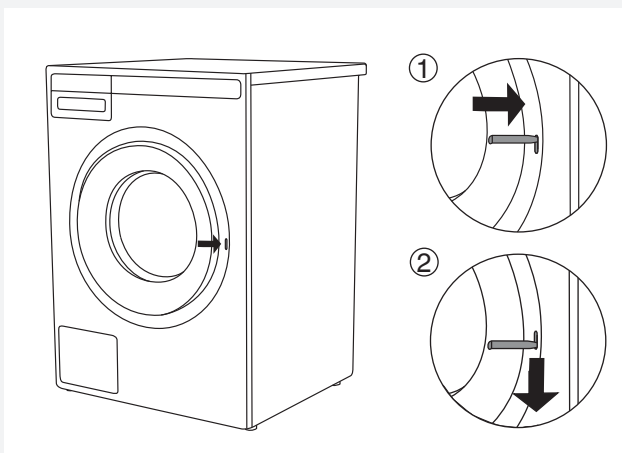
Manuell öppning av tvättmaskinens lucka


 Tvättmaskinens lucka kan öppnas **manuellt** om apparaten inte är ansluten till eluttaget och om vattnet har pumpats ut ur maskinen.

- A Välj programmet centrifugering eller tömning för att pumpa ut vattnet från maskinen. Om detta inte fungerar måste vattnet tömmas ut ur trumman manuellt. Se kapitlet "Rengöra stoppet och dräneringspumpen" i kapitlet "RENGÖRING OCH UNDERHÅLL".
- B Kontrollera att strömbrytaren är av och att kontakten inte är ansluten till elnätet.
- C Ta verktyget för nödöppning av luckan (finns på baksidan av dispensern) och sätt in det i den övre delen av spåret på höger sida av tvättmaskinens lucklås.



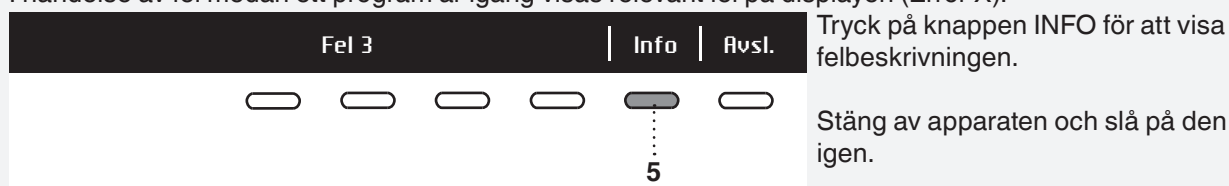
- D Tryck knappen (nyckel=nödöppningsverktyg) neråt (hela vägen tills du hör ett klick) och för att låsa upp tvättmaskinens lucka. När luckan är upplåst, öppna den genom att dra den mot dig.



 Om tvättmaskinens lucka fortfarande inte kan öppnas, kontakta en servicetekniker.

FELDISPLAY

I händelse av fel medan ett program är igång visas relevant fel på displayen (Error X).



Fel som indikeras på displayen kan omfatta följande:

Fel (Error)	Felindikering på displayen	Vad ska jag göra?
E0	FELAKTIGA INSTÄLLNINGAR	Starta om programmet. Om felet kvarstår, ring en servicetekniker.
E1	TERMISTORFEL Temperatursensorfel.	<ul style="list-style-type: none">Inloppsvattnet är för kallt. Upprepa tvättprogrammet.Om apparaten indikerar detta fel igen, kontakta en servicetekniker.
E2	LUCKLÅSNINGSFEL Lucklåsningsfel.	Stäng av apparaten och slå på den igen. Starta programmet igen. Om felet kvarstår, ring en servicetekniker.
E3	VATTENPÅFYLNINGSFEL Vattenpåfyllningsfel.	Kontrollera följande: <ul style="list-style-type: none">har vattenkranen öppnats,är filtret på vatteninloppsslangen rent,är vattentillförselslangen deformerad (klämd, igensatt osv.),är vattenledningens tryck mellan 0,1 och 1 MPa (1 - 10 bar). Tryck på knappen Exit (Avsluta) -knappen för att återuppta programmet. Om felet kvarstår, ring en servicetekniker.
E6	UPPVÄRMNINGS Vatten Motorfel.	Starta om programmet. Om felet kvarstår, ring en servicetekniker.
E7	TÖMNINGSFEL Vattendraineringsfel.	Kontrollera följande: <ul style="list-style-type: none">är pumpfiltret rent,är utloppsslangen igensatt,är avloppet igensatt,är utloppsslangen monterad i rätt höjd (se kapitlet om installation av utloppsslang i bruksanvisningen). Tryck därefter på Exit (Avsluta) -knappen igen. Om felet kvarstår, ring en servicetekniker.
E10	VATTENNIVÅSENSORFEL Vattennivåsensorfel.	Stäng av apparaten och slå på den igen. Starta programmet igen. Om felet kvarstår, ring en servicetekniker.
E11	ÖVERSVÄMNING Vattnet svämmer över.	Om vattnet i trumman överstiger en viss nivå och ett fel rapporteras på displayenheten kommer tvättprogrammet att avbrytas och vatten pumpas ut ur tvättmaskinen. Starta om programmet. Om felet kvarstår, ring en servicetekniker. Om vattnet i trumman överstiger en viss nivå och ett fel rapporteras på displayenheten, medan maskinen fortsätter att tillsätta vatten, stäng vattenlåset och ring en servicetekniker.

Fel (Error)	Felindikering på displayen	Vad ska jag göra?
E12	MOTORFEL/MOTORSTYRFEL	Starta om programmet. Om felet kvarstår, ring en servicetekniker.
E23	UPPLÅSNINGSFEL LUCKA Fel vid upplåsning av luckan.	Luckan är stängd men kan inte låsas upp. Stäng av tvättmaskinen och så sedan på den igen. Om felet kvarstår, ring en servicetekniker. Se instruktioner för öppning av luckan – kapitlet om manuell öppning av luckan.
E36	KOMMUNIKATION UI** OCH PMCU Fel i UI**- och PMCU-kommunikation.	Stäng av apparaten och slå på den igen. Om felet kvarstår, ring en servicetekniker.
E37	PMCU/UI**-programvaruversionerna är inte kompatibla.	Ring en servicetekniker.
	OBALANS Ojämnt fördelad tvätt.	Fördela tvätten jämnt och kör centrifugeringsprogrammet.
	DÖRREN KAN INTE LÅSAS	Öppna och stäng luckan igen med bestämda rörelser. Om felet kvarstår, ring en servicetekniker.
	VARNING STERIL TUB (Larm Steril tub) Varning – självrengöringsprogram	Meddelande "Larm Steril tub" visas var 40:e fullbordad tvätt cykel. Använd självrengöringsprogrammet (TRUMRENGÖRING), se STEG 5.
	Förbereder för att låsa upp luckan. (tryck på INFO): Tömning måste göras. Vänta tills luckan låses upp.	Vänta tills proceduren är klar. Om inget fel visas efter denna procedur kan en ny cykel köras.
	LARM FÖR TÖMNINGSSYSTEM	Varning om minskat vattenflöde i pumpsteget. Se bruksanvisningen.

** UI = (User Interface)

Ojämnt fördelad tvätt eller klumpar med tvätt i tvättmaskinstrumman kan orsaka problem, t.ex. vibrationer och buller. Tvättmaskinen känner av detta och aktiverar UKS* (*obalanssystem).

Mindre mängder tvätt (t.ex. en handduk, en sweater, en badkappa) eller kläder som har tillverkats av material med speciella geometriska egenskaper är praktiskt taget omöjliga att fördela jämnt i trumman (tofflor, stora föremål etc.). Det resulterar i att maskinen försöker omfördela tvätten, vilket i sin tur leder till längre programtid. Vid synnerligen ogynnsamma förhållanden kan programmet slutföras utan centrifugeringen.


UKS* (*obalanssystem) möjliggör stabil drift och förlänger maskinens livslängd.


SERVICE

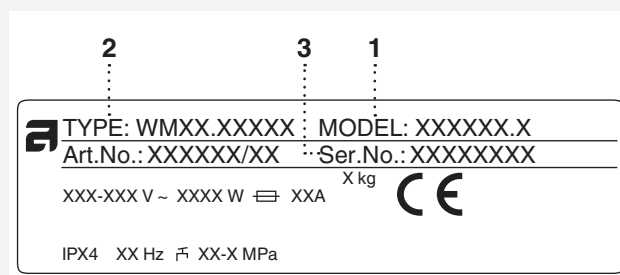
INNAN DU KONTAKTAR EN SERVICETEKNIKER

När du kontaktar ett servicecenter, ange tvättmaskinens modell (1), typ (2) och serienummer (3).

Modell, typ och serienummer finns på typskylten på tvättmaskinluckans hölje.

 Vid fel, använd endast godkända reservdelar från auktoriserade tillverkare.

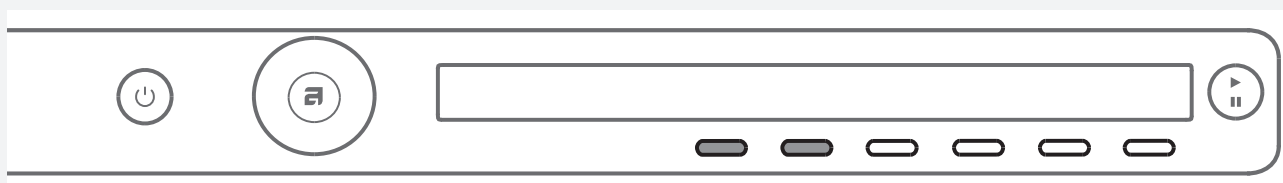
 Kostnad för reparationer, eller garantianspråk, till följd av felaktig anslutning eller användning av tvättmaskinen täcks inte av produktgarantin. Användaren får följaktligen stå för reparationskostnaderna i dessa fall.



CYKELRÄKNARE

Endast tillgänglig från huvudmenyn (programvalsmenyn) genom att trycka på de två vänstra knapparna under displayen.

Visar det totala antalet tvättcykler som utförs av apparaten.



TEKNISK INFORMATION

PRODUKTDEKLARATION ENLIGT EU-FÖRORDNING 2019/2014
(beroende på modell)

Leverantörens namn eller varumärke:					
Leverantörens adress ^(b):					
Modellbeteckning: W2084B.W					
Allmänna produktparametrar:					
Parameter	Värde		Parameter	Värde	
Nominell kapacitet ^(a) (kg)	8,0		Mått i cm	Höjd	85,0
				Bredd	59,5
				Djup	58,5
EEI _w ^(a)	40,9		Energieffektivitetsklass ^(a)	[A/B/C/D/E/F/G] ^(c)	
Tvätteffektivitetsindex ^(a)	1,035		Sköljeffektivitet (g/kg) ^(a)	4,1	
Energianvändning i kWh per cykel vid användning av programmet eco 40–60 (den faktiska energianvändningen beror på hur produkten används)	0,470		Vattenförbrukning i liter per cykel vid användning av programmet eco 40–60 Den faktiska vattenförbrukningen kommer att bero på hur maskinen används och på vattnets hårdhet.	48	
Maximitemperatur inuti den behandlade textilen ^(a) (°C)	Nominell kapacitet	42	Restfukthalt ^(a) (%)	Nominell kapacitet	48
	Halv	19		Halv	48
	Fjärdedels	19		Fjärdedels	48
Centrifugeringshastighet ^(a) (varv/min)	Nominell kapacitet	1400	Centrifugerings effektivitetsklass ^(a)	[A/B/C/D/E/F/G] ^(c)	
	Halv	1400			
	Fjärdedels	1400			
Programtid ^(a) (h:mm)	Nominell kapacitet	3:19	Typ	[inbyggd/ fristående]	
	Halv	2:30			
	Fjärdedels	2:30			
Utsläpp av luftburet akustiskt buller i centrifugeringsfasen ^(a) (dB(A) re 1 pW)	72		Utsläppsklass för luftburet akustiskt buller i ^(a) (centrifugeringsfasen)	[A/B/C/D] ^(c)	
Frånsläppläge (W)	0,30		Standbyläge (W)	0,30	
Startfördröjning (W) (om tillämpligt)	/		Nätverksanslutet standbyläge (W) (om tillämpligt)	/	
Kortaste giltighetsperiod för leverantörens garanti ^(b): 2 år					
Denna produkt har utformats för att frigöra silverjoner under tvättcykeln			[JA/NEJ]		

Ytterligare information:

Länk till leverantörens webbplats, där informationen i punkt 9 i bilaga II till kommissionens förordning (EU) 2019/2023 ^(a) ^(b):

^(a) För programmet eco 40–60.

^(b) Ändringar av dessa parametrar ska inte anses relevanta för tillämpningen av artikel 4.4 i förordning (EU) 2017/1369.

^(c) Om det slutgiltiga värdet för denna parameter genereras automatiskt från produkt databasen ska leverantören inte ange några värden.

PRESTANDA

Program	Max. belastning	Temp. °C
Eco 40-60 ¹⁾	8 / 4* / 2** kg	
Universaltvätt ²⁾	8 / 4* kg	60
Mix/syntettvätt ²⁾	3,5 kg	40

¹⁾ PRODUKTDEKLARATION enligt EU-förordning 2019/2014

²⁾ 40 °C program för testinstitut. Alternativet 40 °C ska vara inställt.

* Halv mängd

** Fjärdedels mängd

ENERGIMÄRKNING

Europeisk teststandard	¹⁾
Tvättprogram	8 kg bomull Eco 40-60 ¹⁾
Anslutning	Kallvatten 15 °C
Testmetod för bullernivå	IEC-60704-2-4

TEKNISK INFORMATION

Höjd	850 mm
Bredd	595 mm
Djup	585 mm
Vikt	75,0 kg
Trumvolym	60 l
Märkeffekt	Se typskylt
Värmareffekt	Se typskylt
Vattentryck	0,1–1 MPa 1–10 kp/cm ² 10–100 N/cm ²
Material trumma och dispenser	Rostfritt stål
Material hölje	Varmförzinkad och pulverlackerad stålplåt eller rostfri stålplåt (beroende på modell)
Vattenanslutning	1,5 m pex-slang
Vattenutloppsslang	1,6 m polypropen-slang

PROGRAMTABELL

Modell: W2084B.W

Program	Förtvätt	Temp. °C	Supersköljning	Skakningsnivå**	Roteringshastigheten (v/min)	Återstående fuktighet [%]	Max. belastning (kg)	Vattenförbrukning (ca. i liter)	Strömförbrukning (ca. kWh)	Programtid (ca. i timmar och minuter)
Universaltvätt	X	60 ²⁾	X	I/N	1400		8	75	1,60	2:26
Bomull	X	40/20	X	N	1400		8	73	1,30	2:59/1:33
Eco 40-60 ¹⁾					1400	48	8	59	0,90	3:19
Mix/syntettvätt	X	40 ²⁾	X	N/S	1200		3,5	60	0,60	1:54
Ylle/Handtvätt	X	30	X	H	800		2	58	0,28	0:52
Mörk tvätt	X	40	X	E	1200		3	40	0,53	1:15
Tidsprogram	X	30		E	1000		2	-	-	-
Automatprogram	X	40	X	N	1400		8	-	-	-
Kvicktvätt	X	❄	X	N	1400		8	40	0,50	0:30
Grov- med förtvätt	X	60	X	I	1400		8	95	2,00	2:46
Strykfritt	X	40	X	N/S	1200		3,5	60	0,65	1:57
Professionellt snabbprogram	X	40	X	N	1200		4	40	0,50	0:59
Sköljprogram			X	N	1400		3,5	30	0,06	0:29
Centrifugering				-	1400		8	-	0,05	0:17
Utpumpning				-			8	-	0,01	0:01
Trumrengöring				S				-	-	-

* Kall tvätt

**Skakningsnivå (I = Intensiv rytm, N = Normal rytm, E = Extra ömtålig rytm, S = Ömtålig rytm, H = Handtvätt-rhythm)

¹⁾PRODUKTDEKLARATION enligt EU-förordning 2019/2014

²⁾ 40 °C program för testinstitut. Alternativet 40 °C ska vara inställt.

Ovanstående tabell innehåller flera exempel på förbrukning av energi, vatten och tid för flera olika programinställningar. Faktisk förbrukning eller varaktighet kan variera beroende på vattentryck, vattenhårdhet, vatteninloppstemperatur, rumstemperatur, vikt och typ av belastning, ändringar i strömförsörjningen och valda alternativ och inställningar. I exemplen som anges här är tömningen inställd till normal och inga extra alternativ har valts.

Maximal eller nominell last gäller för tvätt i enlighet med IEC 60456-standarden.

Justering av den visade tvättiden

Med avancerad teknik kan apparaten känna av mängden tvätt och tillsätta den nödvändiga mängden vatten under tvättproceduren. Beroende på tvättmängden kan tvättiden bli längre eller kortare, och tiden som visas justeras därefter.

Tvättiden som visas kan dessutom ändras på grund av skillnader i inloppsvattentemperatur. Vid låga inloppsvattentemperaturer kan tvättiden bli längre; vid högre temperaturer kan den bli kortare.

Ojämnt fördelad tvätt eller klumpar med tvätt i tvättmaskinstrumman kan orsaka problem, t.ex. vibrationer och buller. Apparaten kan känna av sådana klumpar och försöker att omfördela tvätten. Mindre mängder tvätt (t.ex. en handduk, en sweater, en badkappa) eller kläder som har tillverkats av material med speciella geometriska egenskaper är praktiskt taget omöjliga att fördela jämnt i trumman (tofflor, stora föremål etc.). Det resulterar i att maskinen försöker omfördela tvätten, vilket i sin tur leder till längre programtid.

TABELL: TVÄTTLÄGE/TEMPERATUR

Program	Tvättläge			
	Normalläge / Av-läge	Eco-läge	Snabbläge	Intensivläge
Universaltvätt	❄-90°C	20°C-90°C	❄-90°C	40°C-90°C
Bomull	❄-90°C	20°C-90°C	❄-90°C	40°C-90°C
Eco 40-60				
Mix/syntet tvätt	❄-60°C	20°C-60°C	❄-60°C	40°C-60°C
Ylle/Handtvätt	❄,30°C-40°C		❄,30°C-40°C	
Mörk tvätt	❄,30°C-40°C		❄,30°C-40°C	40°C
Tidsprogram	❄-60°C / ❄-90°C			
Automatprogram	❄-90°C			
Kvicktvätt	❄,40°,60°,90°C			
Grov- med förtvätt	❄-90°C			
Strykfritt	❄-60°C	20°C-60°C	❄-60°C	40°C-60°C
Professionellt snabbprogram	40°C/40°C-60°C			
Sköljprogram				
Centrifugering				
Utpumpning				
Trumrengöring				

❄ Kall tvätt

FUNKTIONSTABELL

Program	Funktioner						
	Centrifugerings- hastighet (varvtal)	Dose Assist	Extra sköljning	Förtvätt	Hög vattennivå	Skrynkeleskydd	Fördrojd start
Universaltvätt	1400	✓	✓	✓	✓	✓	✓
Bomull	1400	✓	✓	✓	✓	✓	✓
Eco 40-60	1400	✓					✓
Mix/syntettvätt	1200	✓	✓	✓	✓	✓	✓
Ylle/Handtvätt	800	✓	✓	✓	✓	✓	✓
Mörk tvätt	1200	✓	✓	✓	✓	✓	✓
Tidsprogram	1000/1400	✓				✓	
Automatprogram	1400	✓	✓	✓		✓	✓
Kvicktvätt	1200/1400	✓	✓	✓	✓	✓	✓
Grov- med förtvätt	1400	✓	✓		✓	✓	✓
Strykfritt	1200	✓	✓	✓	✓	✓	✓
Professionellt snabbprogram	1200/1400	✓		✓		✓	✓
Sköljprogram	1400		✓		✓	✓	✓
Centrifugering	1400						✓
Utpumpning	/						✓
Trumrengöring	/						✓

✓ = tillgänglig funktion

KASSERING

Kassering/återvinning av förpackningsmaterial



Vårt emballage är tillverkat i miljövänliga material som kan återvinnas, kasseras eller förstöras utan att belasta miljön. Därför är förpackningsmaterialen tydligt märkta.

Symbolen på produkten eller emballaget anger att produkten inte får hanteras som normalt

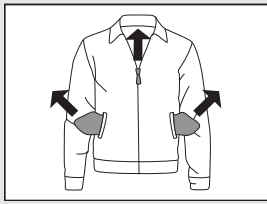
hushållsavfall. Produkten ska i stället lämnas in på en auktoriserad återvinningscentral för hantering av elektrisk och elektronisk utrustning.

Innan en uttjänt apparat kasseras, ta bort alla strömsladdar och bryt sönder luckans lås och klinka så att det inte går att stänga luckan (säkerhetsåtgärd för barn).

Korrekt avfallshantering av produkten hjälper till att förhindra negativa effekter på miljö och hälsa. För detaljerad information om kassering och hantering av produkten, kontakta lokala myndigheter som har hand om avfallshantering, eller din återförsäljare.



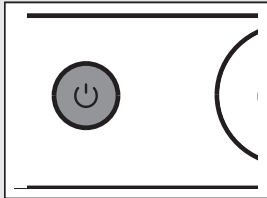
SNABBGUIDE



1.

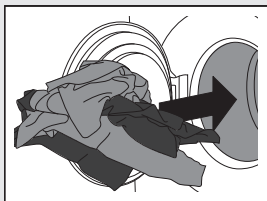
SORTERA PLAGGEN.

Stäng dragkedjor.
Töm fickorna och vänd dem ut och in.
Observera tvättsymbolerna.
Sortera tvätten efter färg, material och hur smutsig den är.



2.

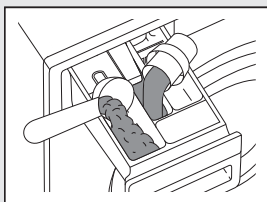
SLÅ PÅ STRÖMBRYTAREN (ON/OFF)



3.

ÖPPNA TVÄTTMASKINENS LUCKA OCH LÄGG IN TVÄTTEN.

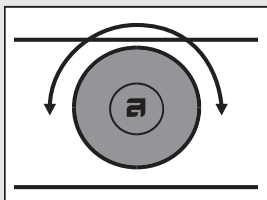
Se till att trumman är tom innan du gör detta.



4.

TILLSÄTT TVÄTTMEDEL OCH SKÖJMEDEL.

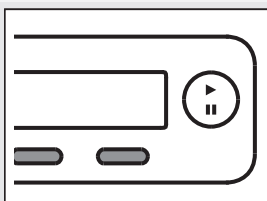
Rekommenderad mängd tvättmedel anges vanligtvis på tvättmedelsförpackningen.
Använd en mindre mängd tvättmedel för mindre tvätt.



5.

VÄLJ TVÄTTPROGRAM.

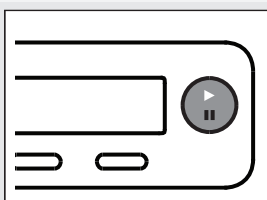
Vrid programväljarvredet till önskat tvättprogram.
Valt program indikeras på displayen.



6.

VÄLJ PROGRAMINSTÄLLNING.

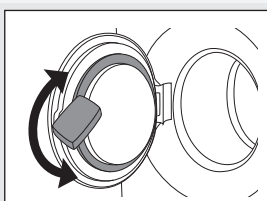
Välj inställningar med motsvarande knappar.



7.

STÄNG TVÄTTMASKINSLUCKAN OCH TRYCK PÅ KNAPPEN "START".

Förväntad tvättid, i timmar och minuter, visas på displayen.



8.

PROGRAMSLUT

Öppna luckan och ta ut tvätten ur tvättmaskinen.
Se kapitlet "RENGÖRING OCH UNDERHÅLL".
Stäng luckan.
Sätt av strömbrytaren.
Stäng av vattenkranen och dra ur kontakten ur eluttaget.

Vi förbehåller oss rätten till ändringar.



Gorenje, Partizanska 12, 3320 Velenje, Slovenija
www.asko.com

WM75.B



CE
sv (11-23)