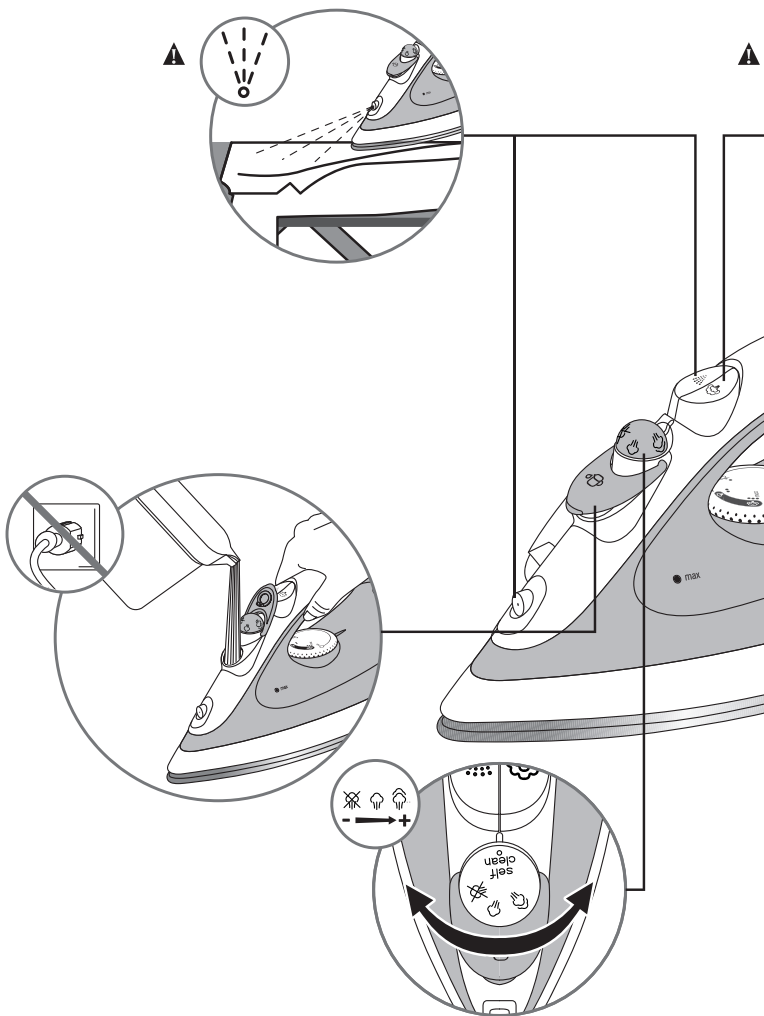


Tefal®

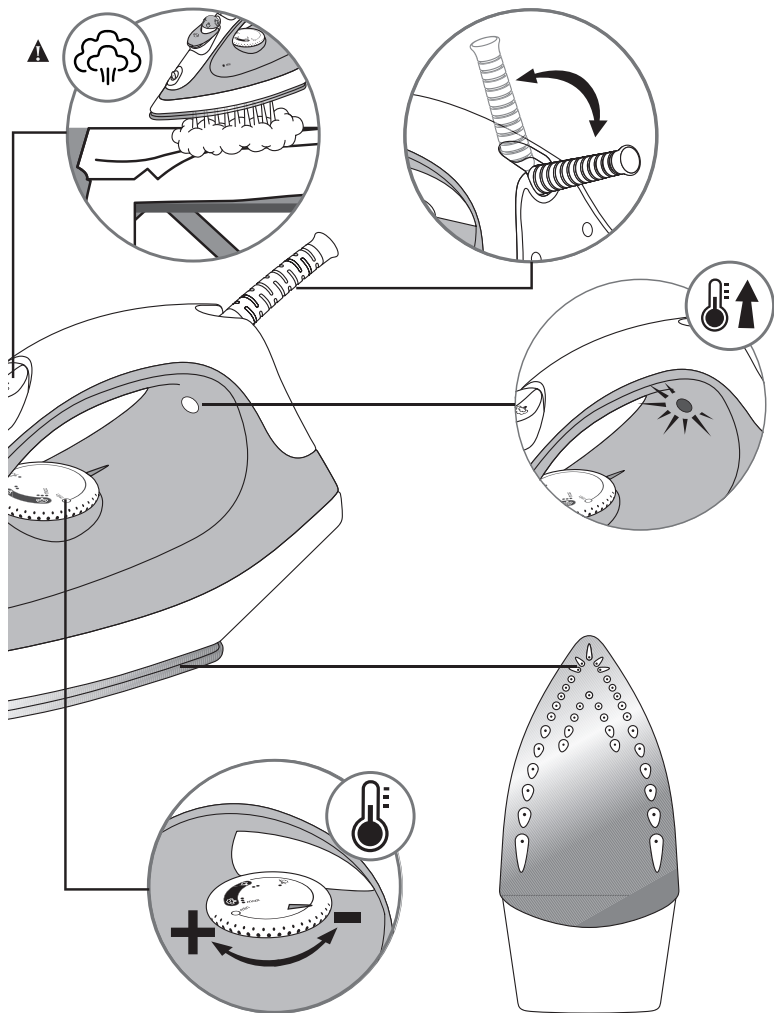
inicio



EN
DE
FR
NL
IT
ES
PT
DA
NO
SV
FI
EL
CS
HU
SK
HR
SL
RO
SR
BG
PL
UK
ET
LV
LT
TH
RC
FA
AR

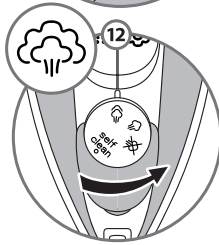
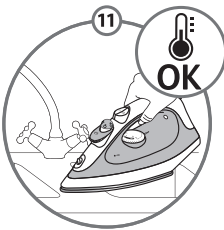
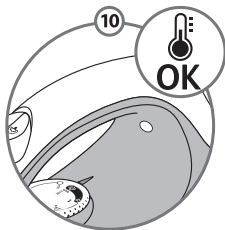
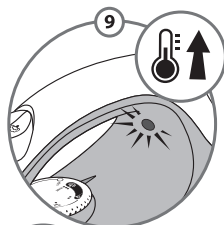
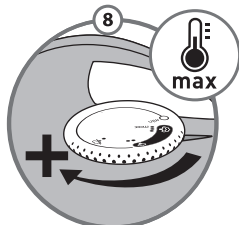
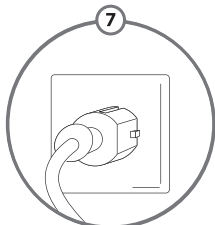
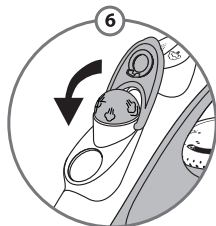
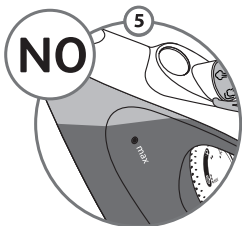
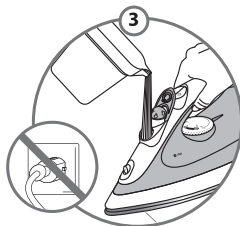
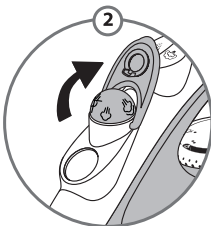
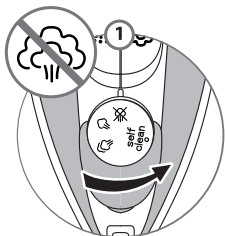
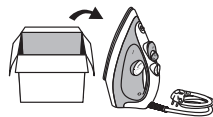


▲ EN Depending on modelh • DE je nach modell • FR Selon modèle •
 NL Afhankelijk van model • IT Secondo il modello • ES Según el modelo • PT Consoante maodelo •
 DA Afhængig af model • NO Alt etter modell • SV Beroende på modell • FI Mallin mukaan •
 EL Ανάλοα με το μοντέλο • CS Podle modelu • HU Modelltől függően • SK V závislosti od modelu

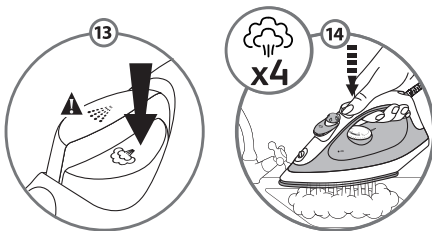
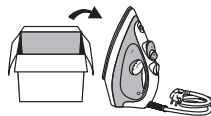


- HR Ovisno o modelu • SL Podle modelu • RO În funcție de model • SR Prema modelu •
- BG В зависимост от модела • PL Zależnie od modelu • UK Залежно від моделі • ET talla
- puhastus • LV Pamatnes tīrīšana • LT Pado valymas • TH ขึ้นอยู่กับารุ่นของเตารีด • RC 根据型号
- FA بر حسب مدل • AR حسب الموديل •

1 First use*



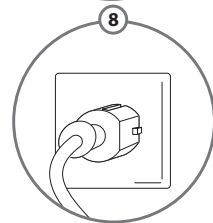
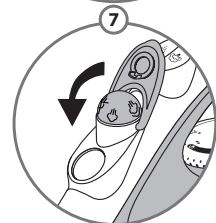
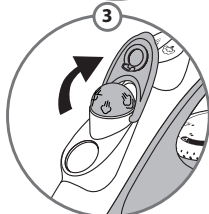
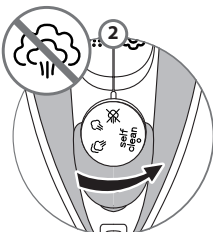
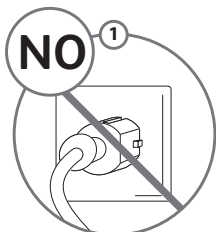
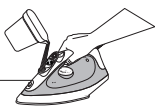
1 First use*



*DE Erstgebrauch • FR Première utilisation • NL Voor het eerste gebruik • IT Primo utilizzo • ES Primer uso • PT Primeira utilização • DA Første brug • NO Før første bruk • SV Första användningen • FI Ensimmäinen käyttökerta • EL Πρώτη χρήση • CS První použití • HU Első használat • SK Prvé použitie • HR Prva uporaba • SL Prva uporaba • RO Prima utilizare • SR Prva upotreba • BG Първа употреба • PL Pierwsze użycie • UK Перед першим використанням • ET esmane kasutamine • LV Pirmā izmantošana • LT Pirmąkartą naudojant • TH ก่อนการใช้งานครั้งแรก • RC 第一次使用 • FA اولین کاربرد • AR الإستعمال للمرة الأولى

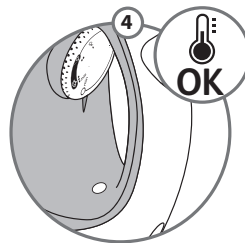
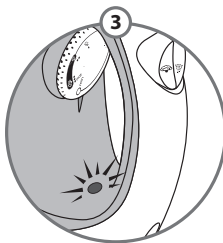
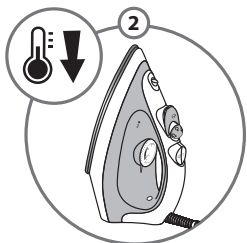
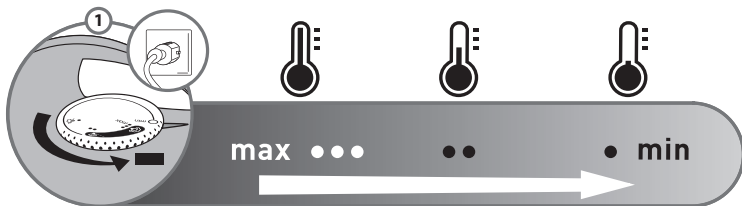
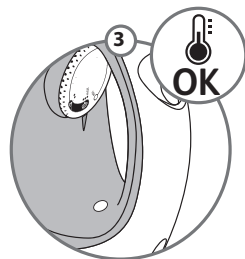
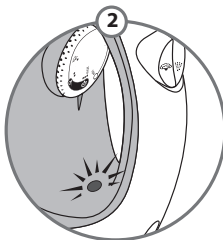
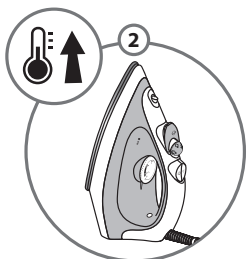
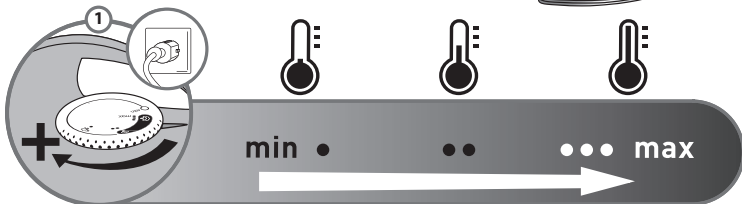
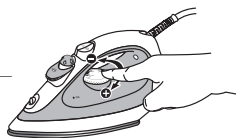
▲ EN Depending on modelh • DE je nach modell • FR Selon modèle • NL Afhankelijk van model • IT Secondo il modello • ES Según el modelo • PT Consoante maodelo • DA Afhængig af model • NO Alt etter modell • SV Beroende på modell • FI Mallin mukaan • EL Ανάλοα με το μοντέλο • CS Podle modelu • HU Modelltől függően • SK V závislosti od modelu • HR Ovisno o modelu • SL Podle modelu • RO În funcție de model • SR Prema modelu • BG В зависимост от моделиа • PL Zależnie od modelu • UK Залежно від моделі • ET talla puhastus • LV Pamatnes tīrīšana • LT Pado valymas • TH ขึ้นอยู่กับการรุ่นของเตารีด • RC 根据型号 • FA بر حسب مدل • AR حسب الموديل

2 Water tank filling*



*DE Wassertankkapazität • FR Remplissage du réservoir • NL Vullen van het waterreservoir • IT Riempimento del serbatoio • ES Llenado del tanque de agua • PT Encher o reservatório de água • DA Vandpåfyldning • NO Fylle vanntanken • SV Påfyllning av vattentank • FI Vesisäiliön täyttö • EL Γέμισμα του δοχείου νερού • CS Naplnění vodní nádržky • HU Víztartály feltöltése • SK Naplnenie vodnej nádržky • HR Otvor za punjenje spremnika vode • SL Polnjenje rezervoarja • RO Umplere rezervor de apă • SR Punjenje rezervoara za vodu • BG Пълнене на резервоара с вода • PL Napełnianie zbiornika • UK Наповніть резервуар водою • ET veepaagi täitmine • LV Ūdens tvertnes uzpildīšana • LT Vandens talpos pildymas • TH การเติมน้ำในถัง • RC 水箱注水 • FA پرکردن مخزن آب • AR تعبئة خزان الماء

3.1 Temperature setting*



- EN It is normal for the indicator light to switch on and off during ironing.
 DE Es ist normal, dass die Kontrollleuchte während des Bügelns an- und ausgeht.
 FR Il est normal que le voyant s'allume et s'éteigne pendant le repassage.
 NL Het is normaal dat tijdens het strijken het controlelampje aan- en uitgaat.
 IT È normale che la spia luminosa si accenda e si spenga durante la stiratura.
 ES Es normal que el indicador se encienda y se apague durante el planchado.
 PT É normal que a luz piloto acenda e apague enquanto passa a ferro.
 DA Det er normalt at kontrollampen tænder og slukker under strygingen.
 NO Det er normalt at indikatoren tennes og slukkes i løpet av strykingen.
 SV Det är normalt att kontrollampan tänds och släcks under strykningen.
 FI On normaalia että termostaatin merkkivalo syttyy ja sammuu silittämisen aikana.
 EL Είναι φυσιολογικό η φωτεινή ένδειξη να αναβοσβήνει κατά τη διάρκεια του σιδερώματος.
 CS Světelná kontrolka se během žehlení běžně rozsvěcí a zhasíná.
 HU Vasalás közben a kontrollámpa felgyullad és kialszik. Ez természetes folyamat.
 HR Normalno je da se signalno svjetlo pali i gasi tijekom glačanja.
 SL Običajno je, da kontrolna lučka med likanjem zasveti in ugasne.
 RO Este normal ca indicatorul luminos sa se aprinda.si sa se stinga in timpul calcatului.
 SR Normalno je da će se svetlosni signal paliti i gasiti tokom peglanja.
 BG Нормално е светлинният индикатор да светва и да изгасва в процеса на гладене.
 PL Gaśnięcie i zapalenie się kontrolki jest normalne w czasie prasowania.
 UK Увімкнення і вимкнення сигнальної лампочки під час прасування є нормальним явищем.
 ET On normaalne, et märgutuli süttib ja kustub triikimise ajal.
 LV Ir normali, ka signallampina iedegas un izsleddas gludināšanas laika.
 LT Indikatoriaus lemputė lyginimo metu užžęsta- tai normalu.
 TH เป็นสิ่งปกติที่ไฟแสดงสถานะการทำงานจะติดอยู่หรือดับลงระหว่างการรีดผ้า
 RC 指示灯在熨烫过程中时亮时灭，属于正常现象。
 AR من الطبيعي أن يُضاء ويُطفأ ضوء المؤشر أثناء الكي.
 FA روشن و خاموش شدن لامپ سیگنال در طول اتوکردن، عادی و معمول می باشد.

*DE Temperatureinstellung • FR Réglage de la température • NL Instellen temperatuur •
 IT Impostazione della temperatura • ES Ajuste de temperatura • PT Regular a temperatura •
 DA Temperaturindstilling • NO Stille inn temperatur • SV Inställning av temperatur •
 FI Lämpötilan säätö • EL Ρύθμιση της θερμοκρασίας • CS Nastavení teploty • HU Hőmérséklet
 beállítás • SK Nastavenie teploty • HR Izbornik temperature • SL Nastavitev temperature •
 RO Setarea temperaturii • SR Podešavanje temperature • BG Настройка на температура •
 PL Ustawienia temperatury • UK Оберіть температурний режим • ET temperatuuri
 valikud • LV Temperatūras iestatīšana • LT Temperatūros parinkimas • TH การเลือกระดับอุณหภูมิ •
 RC 温度设定 AR ضبط الحرارة • FA تنظیم حرارت

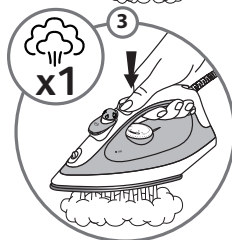
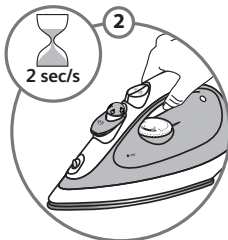
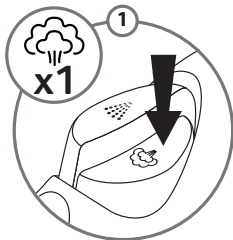
3.2 Steam setting*



	min • •• ••• max
	•• ••• max
	••• max

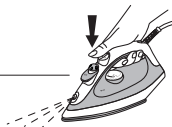
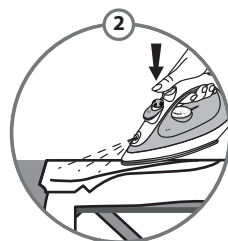
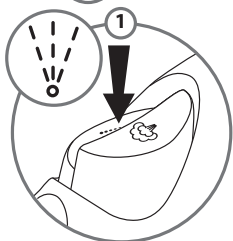
*DE Variable Dampfeinstellung • FR Réglage de la vapeur • NL Instellen stoom • IT Impostazione del vapore • ES Ajuste del vapor • PT Regular o débito de vapor • DA Dampindstilling • NO Stille inn damp • SV Inställning av ånga • FI Höyryyn säätö • EL Ρύθμιση του ατμού • CS Nastavení páry • HU Gőzmenyiség beállítása • SK Nastavenie pary • HR Izbornik jačine pare • SL Nastavitev pare • RO Setarea cantităţii de abur • SR Podešavanje pare • BG Настройка на парата • PL Ustawienia pary • UK Оберіть рівень подачі пари • ET auru valik • LV Tvaika iestāšanās • LT Garų srauto parinkimas • TH การเลือกปริมาณไอน้ำ • RC 蒸汽设定 • AR ضبط البخار • FA تنظیم بخار

4 Extra steam*



*DE Extra-Dampfstoß • FR Superpressing • NL Extra stoom • IT Extra vapore • ES Vapor extra • PT Super Vapor • DA Ekstra damp • NO Ekstra damp • SV Extra ånga • FI Lisähöyry • EL Εξτρα ατμός • CS Extra parní výstup • HU Extra gőz • SK Extra parný výstup • HR Dodatni udar pare • SL Dodatna para • RO Abur suplimentar • SR Dodatna para • BG Допълнителна пара • PL Extra para • UK Для отримання більшої кількості пари • ET lisaur • LV Papildu tvaiks • LT Papildomas srautas • TH ปริมาณไอน้ำพิเศษ • RC 强蒸汽 • AR بخار إضافي • FA بخار اضافه

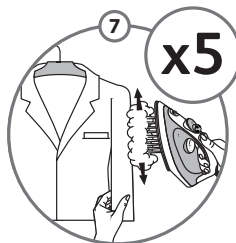
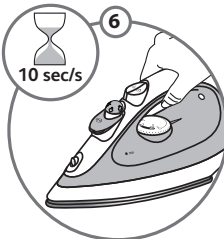
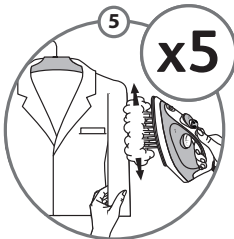
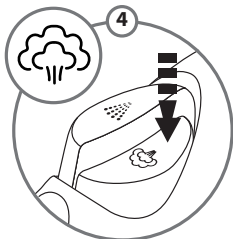
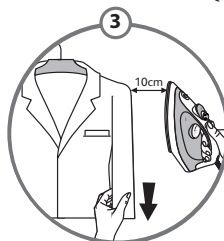
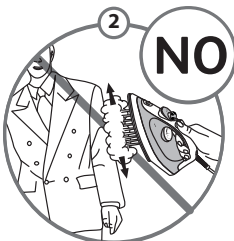
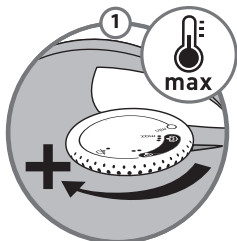
5 Spray*



*DE Spray • FR Spray • NL Spray • IT Spray • ES Spray • PT Spray • DA Spray • NO Spray • SV Sprej • FI Suihke • EL Σπρέι • CS Kropení • HU Spriccelés • SK Kropenie • HR Raspršivač • SL Razpršilo • RO Jet de apă • SR Sprej • BG Спрей • PL Spryskiwacz • UK Зволоження білизни • ET pihusti • LV Smidzinātājs • LT Purkštukas • TH สเปรย์พ่นน้ำ • RC 噴水 • AR بخاخ • FA اسپری

 EN Depending on model • DE je nach Modell • FR Selon modèle • NL Afhankelijk van model • IT Secondo il modello • ES Según el modelo • PT Consoante modelo • DA Afhængig af model • NO Alt etter modell • SV Beroende på modell • FI Mallin mukaan • EL Ανάλογα με το μοντέλο • CS Podle modelu • HU Modelltől függően • SK V závislosti od modelu • HR Ovisno o modelu • SL Podle modelu • RO În funcție de model • SR Prema modelu • BG В зависимост от модела • PL Zależnie od modelu • UK Залежно від моделі • ET tallu puhastus • LV Pamatnes tīrīšana • LT Pado valymas • TH ขึ้นอยู่กับรุ่นของเครื่อง • RC 根據型號 • FA بر حسب مدل • FA حسب الموديل

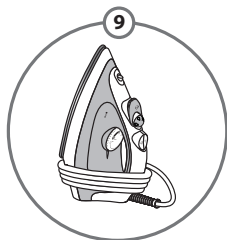
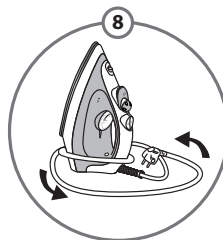
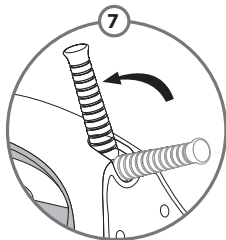
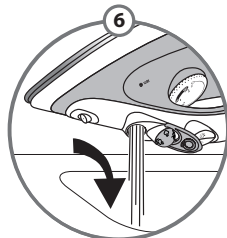
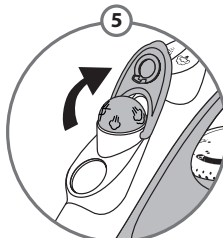
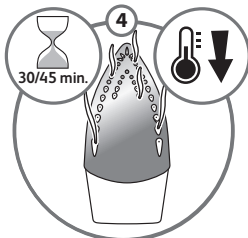
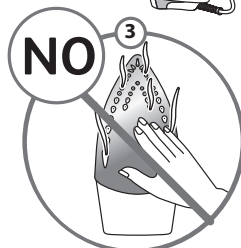
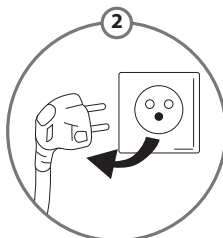
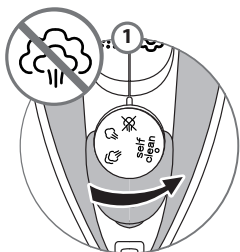
6 Vertical steam* ▲



▲ EN Depending on model • DE je nach Modell • FR Selon modèle • NL Afhankelijk van model • IT Secondo il modello • ES Según el modelo • PT Consoante maodelo • DA Afhængig af model • NO Alt etter modell • SV Beroende på modell • FI Mallin mukaan • EL Ανάλογα με το μοντέλο • CS Podle modelu • HU Modelltől függően • SK V závislosti od modelu • HR Ovisno o modelu • SL Podle modelu • RO În funcție de model • SR Prema modelu • BG В зависимост от модела • PL Zależnie od modelu • UK Залежно від моделі • ET talla puhastus • LV Pamatnes tīrīšana • LT Pado valymas • TH ขึ้นอยู่กับการของเครื่อง • RC 根据型号 • FA بر حسب مدل • AR حسب الموديل •

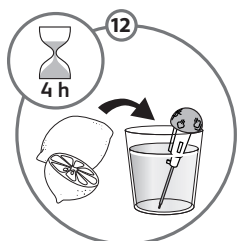
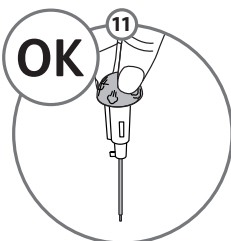
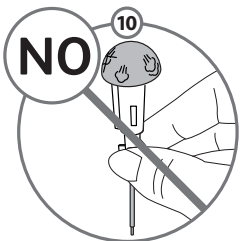
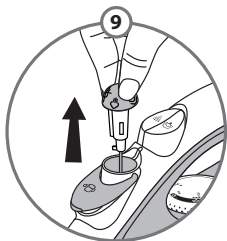
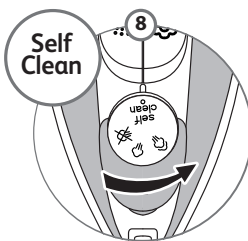
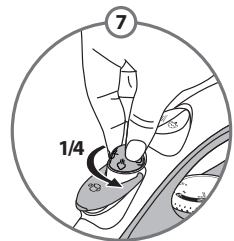
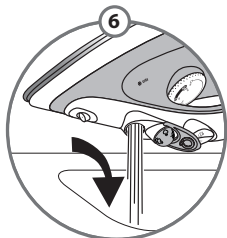
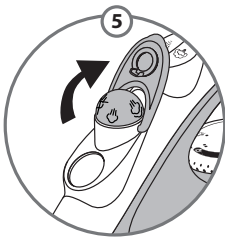
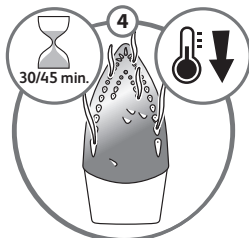
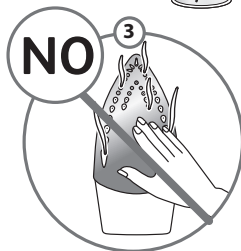
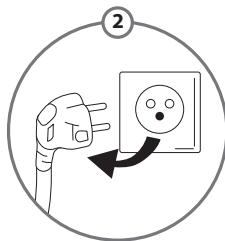
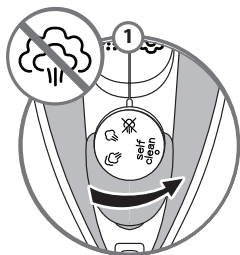
*DE Vertikaldampf • FR Vapeur verticale • NL Verticale stoom • IT Vapore verticale • ES Vapor vertical • PT Engomar na vertical • DA Lodret damp • NO Vertikal damp • SV Vertikal ånga • FI Pystyhöyrytys • EL Κάθετος ατμός • CS Svislé napařování • HU Fűgőleges gőzölés • SK Zvislé napařovanie • HR Okomiti udar pare • SLO Vertikalna para • RO Abur vertical • SR Vertikalna para • BG Вертикална пара • PL Prasowanie w pionie • UK Вертикальне відпарювання • ET vertikaalne • LV Vertikāls tvaiks • LT Vertikalus garų srautas • TH การฉีดผ้าแนวตั้ง • RC 立体垂直熨烫 • AR بخار عمودي • FA بخار بصورت عمودی

7 Iron storage*

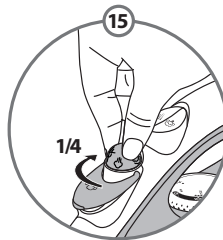
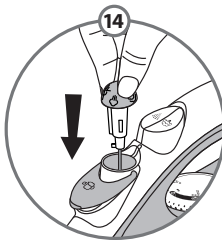
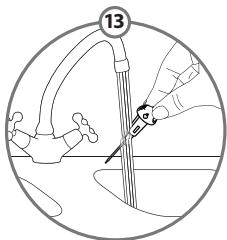


*DE Aufbewahrung des Bügelautomaten • FR Rangement du fer • NL Opbergen van het strijkijzer • IT Alloggio del ferro • ES Almacenamiento de la plancha • PT Arrumar o ferro • DA Opbevaring af strygejern • NO Oppbevaring av strykejernet • SV Förvaring av strykjärnet • FI Silitysraudan säilytys • EL Αποθήκευση του σίδερου • CS Uskladnění žehličky • HU Vasaló tároló • SK Uskladnenie žehličky • HR Pohrana glačala • SL Spravljanje likalnika • RO Depozitarea fierului • SR Odlaganje pegle • BG Съхранение на ютията • PL Przechowywanie żelazka • UK Зберігання праски • ET triikaraua hoidmine • LV Gludekļa uzglabāšana • LT Lygintuvo laikymas • TH การเก็บเตารีด • RC 儲藏熨斗 • AR تخزين المكواة • FA مخزن اتو

8 Anti-calc valve cleaning (once a month)*

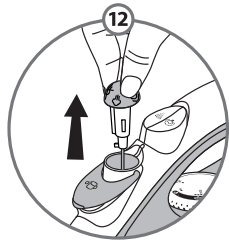
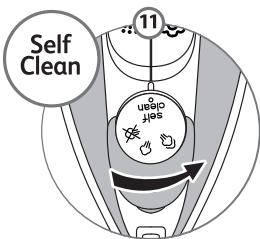
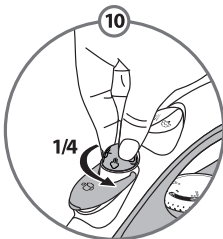
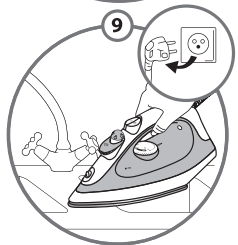
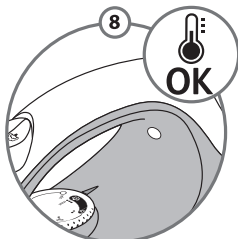
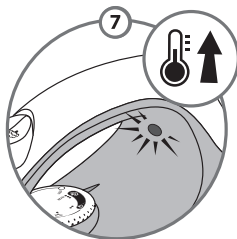
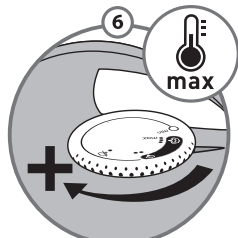
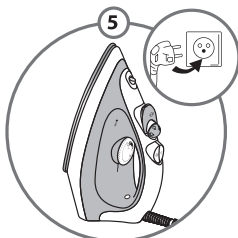
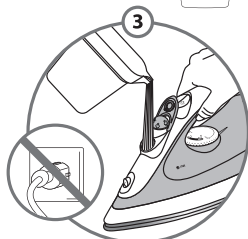
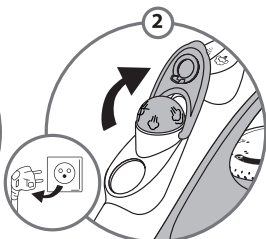
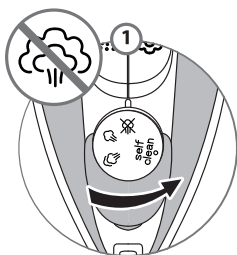


8 Anti-calc valve cleaning (once a month)*

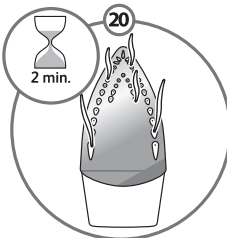
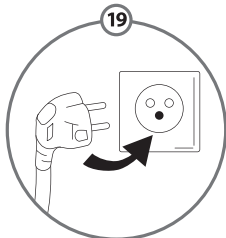
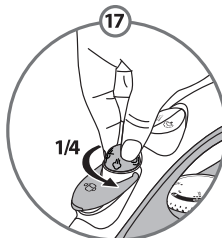
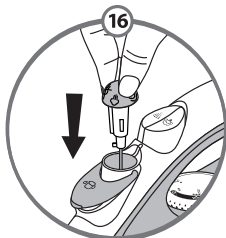
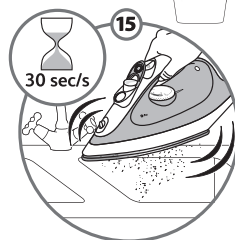
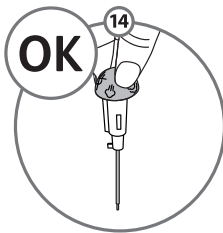
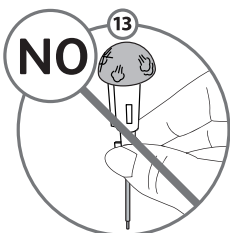


*DE Reinigung des Anti-Kalk-Stabs (einmal monatlich) • FR Nettoyage de la tige anti calcaire (une fois par mois) • NL Anti-kalkstaafje reinigen (1 x per maand) • IT Pulizia della valvola anticalc (una volta al mese) • ES Válvula de limpieza anticál (una vez al mes) • PT Limpeza da válvula anti-calcário (uma vez por mês) • DA Rengøring af antikalk magneten (en gang per måned) • NO Rensing av anti-kalk pinnen (en gang i måneden) • SV Rengöring av kalksticken (en gång i månaden) • FI Kalkinpoistopiikon puhdistaminen (kerran kuukaudessa) • EL Καθαρισμός της αντιαλκαλικής βαλβίδας (1 φορά το μήνα) • CS Odvápňovací systém - čištění (jedenkrát měsíčně) • HU Vízkőképződést gátló rendszer - (havi tisztítás) • SK Odvápňovací systém - čistenie (raz mesačne) • HR Štapić protiv kamenca (čišćenje provoditi jednom mjesečno) • SL Čiščenje vodnega kamna (enkrat mesečno) • RO Curățarea tijei anti-calcar (odată pe lună) • SR Čišćenje ventila protiv kamenca (jednom mesečno) • BG Почистване на антиваровиковата игла (веднъж месечно) • PL Odkamienianie (raz w miesiącu) • UK Очищення протипаняного стрижня (щомісяця) • ET katlakivi klapi puhastamine (kord kuus) • LV Pretapkaļķošanas serdenļa tīrīšana (1 reizi mēnesī) • LT Strypelio nukalkinimas (kartą per mėnesį) • TH การทำความสะอาดแท่งดักตะกอน (เดือนละครั้ง) • RC 清洗防钙阀门 (每月一次) • FA تمیز کردن صمام منع التکلس (مرة واحدة شهريا). • AR پاک کردن سوپاپ ضد امک (ماهی یکبار)

9 Self-cleaning (once a month)*

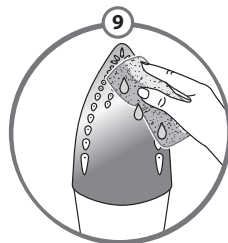
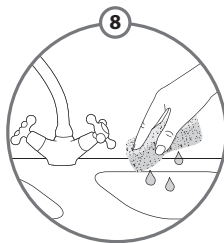
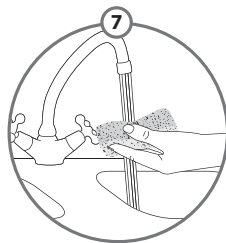
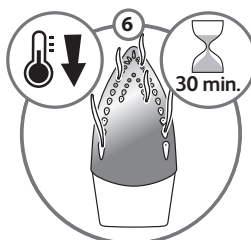
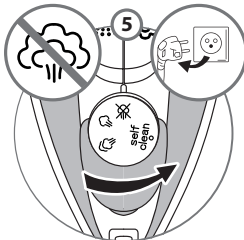
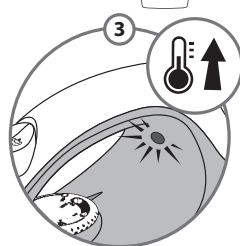
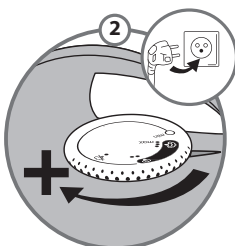
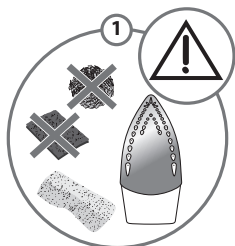
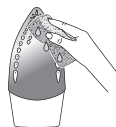


9 Self-cleaning (once a month)*



*DE Selbstreinigung durchführen (einmal monatlich) • FR Auto nettoyage (une fois par mois) • NL Zelfreiniging (1 x per maand) • IT Auto-pulizia (una volta al mese) • ES Auto-limpieza (una vez al mes) • PT Auto-limpeza (uma vez por mês) • DA Selvrens (en gang per måned) • NO Selvrensing (en gang i måneden) • S Självrengöring (en gång i månaden) • FI Itsepuhdistustoiminto (kerran kuukaudessa) • EL Λειτουργία αυτοκαθαρισμού (1 φορά το μήνα) • CS Samočištění (jedenkrát měsíčně) • HU Öntisztító (havi tisztítás) • SK Samočistenie (raz mesačne) • HR Funkcija samošišćenja (čišćenje provoditi jednom mjesečno) • SL Samodejno čiščenje (enkrat mesečno) • RO Auto-curățare (odată pe lună) • SR Samočišćenje (jednom mesečno) • BG Самопочистване (веднъж месечно) • PL Samoczyszczenie (raz w miesiącu) • UK Система автоочищення (щомісяця) • ET isepuhastus (kord kuus) • LV Pašattīrīšana (1 reizi mēnesī) • LT Automatinis valymas (kartą per mėnesį) • TH การทำความสะอาดเตารีด (เดือนละครั้ง) • RC 自动清洗 (每月一次) • FA نظافت خودکار (ماهی یکبار) • AR التنظيف الذاتي (مرة واحدة شهريا).

10 Soleplate cleaning*



*DE Reinigung der Bügelsole • FR Nettoyage de la semelle • NL Reinigen van de strijkzool • IT Pulizia della piastra • ES Única placa de limpieza • PT Limpeza da base • DA Rengøring af strygesål • NO Rensing av strykesålen • SV Rengöring av stryksulan • FI Pohjan puhdistus • EL Καθαρισμός της πλάκας • CS Čištění žehlicí plochy • H Vasalótpál tisztítása • SK Čistenie žehliacej plochy • HR Čišćenje podnice • SL Čiščenje likalne plošče • RO Curățarea tălpii • SR Čišćenje grejne ploče • BG Почистване на плочата • PL Czyszczenie stopy • UK Очищення підшви • ET talla puhastus • LV Pamatnes tīrīšana • LT Pado valymas • TH การทำความสะอาดแผ่นหน้า다리 • RC 清潔底板 • FA پاک کردن کف اتو • AR تنظيف نعل المكواة

For your safety

This appliance complies with the technical rules and standards for safety currently in force (Electromagnetic Compatibility, Low Voltage, Environnement).

- **Please read these instructions carefully and keep them for future reference.**
- This appliance is not intended for use by persons (including children) with reduced physical, sensory or mental capabilities, or lack of experience and knowledge, unless they have been given supervision or instruction concerning use of the appliance by a person responsible for their safety.
Children must be supervised to ensure that they do not play with the appliance.
- **Warning ! The voltage of your electrical installation must correspond to that of the iron (220V-240V).**
- **Connecting to the wrong voltage may cause irreversible damage to the iron and will invalidate the guarantee.**
- This iron must always be plugged into an earthed socket. If using a mains extension lead, ensure that it is correctly rated (10A), with an earth connection.
- If the electrical cord becomes damaged, it must be immediately replaced by an Approved Service Centre to avoid any danger.
- The appliance should not be used if it has fallen, if it has obvious damage, if it leaks or functions incorrectly. Never dismantle your appliance : have it inspected by an Approved Service Centre, so as to avoid any danger.
- Never immerse your iron in water !
- Do not unplug your appliance by pulling on the cord. Always unplug your appliance: before filling or rinsing the water tank, before cleaning it, after each use.
- Never leave the appliance unattended when it is connected to a power source or if it has not cooled down for approximately 1 hour.
- Your appliance gives off steam, which may cause burns. Take extra care especially when you are ironing close to the edge or on a corner of your ironing board. Never direct the steam towards people or animals.
- Your iron should be used and placed on a flat, stable, heat-resistant surface. When you put your iron onto its iron rest, make sure that the surface on which you put it is stable.
- This product has been designed for domestic use only. Any commercial use, inappropriate use or failure to comply with the instructions, the manufacturer accepts no responsibility and the guarantee will not apply.

What water to use?

Your appliance has been designed to function with untreated tap water. However, it is necessary to operate the Self-Clean function regularly in order to eliminate hard water deposits from the steam chamber.

If your water is very hard (check with your local water authority), it is possible to mix untreated tap water with store-bought distilled or demineralised water in the following proportions :

- 50 % untreated tap water, - 50 % distilled or demineralised water.

Types of water not to use?

Heat concentrates the elements contained in water during evaporation. The types of water listed below contain organic waste or mineral elements that can cause spitting, brown staining, or premature wear of the appliance : water from clothes dryers, scented or softened water, water from refrigerators, batteries or air conditioners, pure distilled or demineralised water or rain water should not be used in your Tefal iron. Also do not use boiled, filtered or bottled water.

Environment



Environment protection first !

- ① Your appliance contains valuable materials which can be recovered or recycled.
- ➡ Leave it at a local civic waste collection point.

If there is a problem?

PROBLEM	POSSIBLE CAUSE	SOLUTION
Water drips from the holes in the soleplate.	The chosen temperature is too low and does not allow for the formation of steam.	Position the thermostat in the steam range (from ●● to MAX).
	You are using steam while the iron is not hot enough.	Wait until the thermostat light goes out.
	You are using the Shot of Steam button too often.	Wait a few seconds between each use of the button.
	There is too much steam.	Reduce the steam.
	You have stored the iron horizontally, without emptying it and without setting it to ☼.	See the section "Storing your iron".
The iron drips when you start ironing.	You have removed the anti-scale rod to fill your iron.	Do not extract the anticalc valve when filling the iron.
Brown streaks come through the holes in the soleplate and stain the linen.	You are using chemical descaling agents.	Do not add any descaling agents to the water in the water tank.
	You are not using the right type of water.	Perform a self-cleaning operation and consult the chapter "What water should I use?".
	Fabric fibres have accumulated in the holes of the soleplate and are burning.	Perform the self-cleaning operation and clean the soleplate with a damp sponge. Vacuum the holes of the soleplate from time to time.
The soleplate is dirty or brown and can stain the linen.	Your linen has not been rinsed sufficiently or you have ironed a new garment before washing it.	Make sure that your laundry is rinsed sufficiently so as to remove any deposits of soap or chemical products on new clothes.
	You are ironing with an inappropriate program (temperature too high).	Clean the soleplate as indicated above. Select the appropriate program.
There is little or no steam.	You are using starch.	Clean the soleplate as indicated above. Always spray starch onto the reverse side of the fabric to be ironed.
	The water tank is empty.	Fill it.
The soleplate is scratched or damaged.	The anti-calc valve is dirty.	Clean the anti-calc valve.
	Your iron has a build-up of scale.	Clean the anti-calc valve and carry out a self-clean.
	Your iron has been used dry for too long.	Carry out a self-clean.
Steam or water come from the iron as you finish filling the tank.	You have placed your iron flat on a metallic rest-plate or ironed over a zip.	Always set your iron on its heel. Do not iron over zips.
	The steam control is not set to the ☼ position.	Check that the steam control is set to the ☼ position.
The spray does not spray.	The water tank is overfilled.	Never exceed the Max level.
	The water tank is not filled enough.	Fill up the water tank.

If you have any problem or queries, please contact
www.moulinex.co.uk

Säkerhetsanvisningar

Apparatens säkerhet uppfyller gällande bestämmelser och standarder (elektromagnetisk kompatibilitet, lågspänningsdirektiv, miljö).

- **Vänligen läs noga igenom och spara denna bruksanvisning.**
- Denna apparat är inte avsedd att användas av personer (inklusive barn) som inte klarar av att hantera elektrisk utrustning, eller av personer utan erfarenhet eller kännedom, förutom om de har erhållit, genom en person ansvarig för deras säkerhet, en övervakning eller på förhand fått anvisningar angående apparatens användning.
- **Observera! Elinstallationens märkspänning ska överensstämma med strykJärnets märkspänning (220-240V). All felanslutning kan orsaka irreparabla skador och gör att garantin träder ur kraft.**
- Detta strykJärn måste kopplas till ett eluttag av jordad typ. Om förlängningskabel används, kontrollera att den är av tvåpolig typ (10 A) med jordledning.
- Om sladden är skadad ska den omedelbart bytas ut av en godkänd serviceverkstad för att undvika olyckor.
- Apparaten skall inte användas om den fallit i golvet, om den har synliga skador, om den läcker eller fungerar onormalt. Plocka aldrig isär apparaten själv: lämna in den på en godkänd serviceverkstad för att undvika fara.
- Doppa aldrig järnet i vatten!
- Koppla inte ur apparaten genom att dra i sladden. Koppla alltid ur apparaten: innan du fyller på eller sköljer vattentanken, innan rengöring, efter varje användning.
- Lämna aldrig apparaten utan tillsyn när kontakten är i och så länge den inte svalnat i ca 1 timme
- Stryksulan kan bli mycket het: Vidrör den aldrig och låt alltid järnet svalna innan det ställs undan. Apparaten avger ånga som kan orsaka brännskador, i synnerhet när du stryker nära kanterna på strykbordet. Rikta aldrig ångan mot personer eller djur.
- Ditt strykJärn ska användas och placeras på ett stabilt underlag. När strykJärnet ställs på hälen, var noga med att den står på ett stabilt underlag.
- Produkten är endast avsedd för hemmabruk. Vid olämplig användning eller användning som inte följer bruksanvisningen, upphör garantin att gälla och tillverkaren fransäger sig allt ansvar.

Vilket vatten bör användas?

Denna apparat är specialkonstruerad för att fungera tillsammans med krantvatten.

Det är dock nödvändigt att med jämna mellanrum utföra en självrensning av ångkammaren för att få bort kalkpartiklar.

Om vattnet som används har en hög kalkhalt (detta går att kontrollera hos det lokala vattenverket), kan man blanda krantvatten med avmineraliserat vatten i följande proportioner :

50 % krantvatten, 50 % avmineraliserat vatten.

Vilket vatten bör undvikas?

Under avdunstningen koncentrerar värmen olika ämnen som finns i vattnet. Nedanstående vattensorter innehåller organiskt avfall eller mineralämnen som kan orsaka vattensprut, brunfärgade fläckar eller för tidigt åldrande av apparaten: utspätt avmineraliserat vatten, torkskåpsvatten, luktavatten, avhärdat vatten, kylskåpsvatten, batterivatten, vatten från luftkonditioneringsanläggningar, destillerat vatten, regnvatten. Använd följaktligen inte dessa typer av vatten.

Miljö



Bidra till att skydda miljön!

- ① Apparaten innehåller en mängd material som kan återanvändas eller återvinnas.
- ② Lämna in den på en återvinningsstation eller i annat fall till en godkänd serviceverkstad för en miljöriktig hantering.

Problem med strykjärnet?

PROBLEM	MÖJLIGA ORSAKER	LÖSNINGAR
Vattnet rinner ut genom stryksulans hål.	Vald temperatur är för låg och ger ingen möjlighet att få fram ånga.	Sätt termostaten i ångzonen (från ●● till MAX).
	Ånga används innan järnet hunnit bli varmt.	Vänta tills kontrolllampan slocknat.
	Ni använder ångknappen Super Pressing alltför ofta.	Vänta några sekunder mellan varje tryck.
	Ångflödet är för stort.	Reducera ångflödet.
	Ni har ställt av järnet horisontellt på stryksulan utan att ha tömt det på vatten och utan att ha ställt ångreglaget på ☹.	Se avsnittet «Strykjärnets förvaring».
Järnet rinner i början av strykningen.	Du har tagit ut kalkstickan för påfyllning av järnet.	Ta inte ut kalkstickan vid påfyllning av järnet.
Brunfärgat vatten kommer ut ur sulans hål och lämnar fläckar på plagget.	Ni använder kemiska avkalkningsmedel.	Tillsätt inget avkalkningsmedel i vattentanken.
	Du använder inte rätt vattensort.	Gör en självrengöring och se avsnittet "Vilket vatten bör användas"?
	Fibertussar har ansamlats i stryksulans hål och håller på att förkolna.	Gör en självrengöring och rengör stryksulan med en fuktig svamp. Rengör stryksulans hål med dammsugare då och då.
Stryksulan är smutsig eller brun och riskerar att lämna fläckar på plagget.	Dina plagg har inte sköljts tillräckligt eller du har strykt ett nytt plagg innan du tvättade det.	Se till att plaggen är tillräckligt sköljda för att avlägsna eventuella tvättmedelsrester eller kemiska produkter från nya plagg.
	Ni använder för hög stryktemperatur.	Rengör stryksulan enligt ovanstående anvisningar. Ställ in termostaten enligt temperaturtabellen.
	Du använder stärkelse.	Rengör stryksulan enligt ovanstående anvisningar. Spreja stärkelse på motsatt sida till den som ska strykas.
	Strykjärnet avger lite ånga eller ingen ånga alls.	Vattentanken är tom. Kalkstickan är smutsig. Strykjärnet är belagt med pannsten. Järnet har använts för länge till torrstrykning.
Stryksulan är repig eller skadad.	Järnet har stått horisontellt på stryksulan på ett metallställ eller du har strykt på ett blixtlås.	Ställ järnet på hälen.
Järnet ångar i slutet av påfyllningen av vattentanken.	Ångreglaget är inte i läge ☹.	Kontrollera att ångreglaget är i läge ☹.
	Vattentanken är överfull.	Överskrid aldrig maxnivån.
Sprejen fungerar inte.	Vattentanken är inte tillräckligt fylld.	Fyll vattentanken.

SV

För alla andra problem, kontakta en godkänd serviceverkstad som kan kontrollera strykjärnet.