

Vaskemaskin tørketrommel Bruksanvisning



FTTK4385D
FTTK4585D

Cylinda
en enklare vardag

Takk for at du kjøpte dette produktet.

Denne bruksanvisningen inneholder viktig sikkerhetsinformasjon og instruksjoner om betjeningen og vedlikeholdet av apparatet ditt.

Vi ber om at du tar deg tid til å lese denne bruksanvisningen før du tar apparatet i bruk og at du oppbevarer denne boken for fremtidig referanse.

Ikon	Type	Betydning
	ADVARSEL	Risiko for alvorlig ulykke eller død
	FARE FOR ELEKTRISK STØT	Farlig spenningsrisiko
	BRANN	Advarsel, brannrisiko / antennebare materialer
	FORSIKTIG	Risiko for ulykke eller skade på eiendom
	VIKTIG/MERKNAD	Riktig betjening av systemet

INNHold

1.SIKKERHETSINSTRUKSJONER.....	1
1.1 Generelle sikkerhetsadvarsler	2
1.2 I løpet av bruk	8
1.3 Emballasje og miljø	9
1.4 Spareinformasjon	9
2.TEKNISKE SPESIFIKASJONER.....	10
3.OVERSIKT OVER MASKINEN.....	11
3.1 Generelt utseende	11
4.MONTERING.....	11
4.1 Fjerne transportsikringskruene	11
4.2 Justere bena / justere justerbare holdere	12
4.3 Elektrisk tilkobling	12
4.4 Tilkobling av vanninntaksslange	12
4.5 Tilkobling av avløpslange.....	13
5.OVERSIKT OVER KONTROLLPANEL	13
5.1 Vaskemiddelskuff.....	14
5.2 Avdelinger .14	
5.3 Programvelger	15
5.4 Elektronisk display.....	15
6.BRUK VASKEMASKINEN DIN	15
6.1 Klargjøre skittentøyet ditt.....	15
6.2 Legge tøyet inn i vaskemaskinen	16
6.3 Tilsette vaskemiddel i vaskemaskinen.....	16
6.4 Bruke vaskemaskinen	17
6.5 Velge program	17
6.6 System for registrering av halv tøymengde	17
6.7 Tilleggsfunksjoner	17
6.8 Barnesikring.....	23
6.9 Hvis du vil stoppe / avbryte et kjørende program eller legge til klesvask:	23
6.10 Programslutt	23
7.PROGRAMTABELL.....	24
7.1 Viktig informasjon	29
8.RENGJØRING OG VEDLIKEHOLD	30
8.1 Advarsel	30
8.2 Vanninntaksfiltre	30
8.3 Pumpefilter	31
8.4 Vaskemiddelskuff.....	31
9.Hoveddel/trommel	32
10.FEILSØKING.....	33
11.AUTOMATISKE FEILMELDINGER OG TILTAK	35

1. SIKKERHETSINSTRUKSJONER

Driftsspennning/frekvens:	(220-240) V~/50Hz
Total strøm (A)	10
Vanntrykk (Mpa)	Maksimum 1 Mpa / Minimum 0. 1 Mpa
Total effekt (W)	1850
Maksimum vaskekapasitet (tørr klesvask) (kg)	8
Maksimum tørkekapasitet (kg)	5

- Maskinen må ikke installeres på tepper eller på underlag som hindrer ventilasjon av bunnen.
- Apparatet er ikke beregnet bruk av personer (inkludert barn) med nedsatte fysiske, sensoriske eller mentale evner, eller med mangelfull erfaring og kunnskap, med mindre de er under tilsyn eller blir gitt instruksjoner om bruk av apparatet av en person som er ansvarlig for deres sikkerhet.
- Barn under 3 år bør holdes borte med mindre de er under kontinuerlig tilsyn.
- Ved feil på strømledningen må du kontakte nærmeste autoriserte verksted for utskifting.
- Når du kobler maskinen til vannforsyning, må du kun bruke den nye vanninntaksslengen som følger med maskinen. Bruk aldri gamle, brukte eller skadde vanninntaksslanger.
- Barn skal ikke leke med apparatet. Rengjøring og brukervedlikehold skal ikke utføres av barn uten tilsyn.

MERK: For en kopi av denne bruksanvisningen, kontakt følgende adresse: “washingmachine@standardtest.info”. Oppgi modellnavnet og serienummeret (20 sifre) i e-posten du finner på apparatets dør.

For å ivareta din og andres sikkerhet, må du lese følgende forholdsregler før du bruker eller installerer vaskemaskinen/tørketrommelen.

Maskinen din skal kun brukes hjemme. Kommersiell bruk vil gjøre garantien ugyldig.



Denne håndboken er utarbeidet for mer enn én modell, derfor kan det hende at apparatet ditt ikke har noen av funksjonene som er beskrevet i. Av denne grunn er det viktig å være spesielt oppmerksom på tall mens du leser bruksanvisningen.

1.1 Generelle sikkerhetsadvarsler

Før du konfigurerer din vaskemaskin/tørketrommel, må du fjerne de fire transportboltene og gummiskivene fra maskinens bakside.

- Garantien din dekker ikke skader forårsaket av eksterne faktorer som brann, flom og andre kilder til skade.
- Behold denne bruksanvisningen for fremtidig bruk og gi den videre til neste bruker.
- Romtemperatur som kreves for at vaskemaskinen/tørketrommelen skal fungere er 15–25 °C.
- Hvis temperaturen er under 0 °C, kan slangene

dele seg, eller det elektroniske kortet vil kanskje ikke fungere riktig.

- Forsikre deg om at plagg som er lagt i vaskemaskinen er frie for fremmedlegemer som spiker, nåler, lightere og mynter.
- Ikke la lo samle seg opp rundt vaskemaskinen/tørketrommelen.
- Rest kan bygge opp på vaskemiddel og mykgjørende midler utsatt for luft i lang tid. Tilsett bare mykner eller vaskemiddel i skuffen på begynnelsen av hver vask.
- Koble fra vaskemaskinen og slå av vanntilførselen hvis vaskemaskinen blir stående ubrukt i lang tid. Vi anbefaler også at du lar døren stå åpen for å forhindre oppbygging av fuktighet inne i vaskemaskinen/tørketrommelen.
- Noe vann kan være igjen i vaskemaskinen/tørketrommelen din som et resultat av kvalitetskontroller under produksjonen. Dette vil ikke påvirke driften av vaskemaskinen/tørketrommelen.
- Oppbevar dokumentposen som ble levert inni vaskemaskinen/tørketrommelen din og hold denne brukerhåndboken utilgjengelig for barn og babyer for å forhindre fare for kvelning.
- Maskinens emballasje kan være farlig for barn. Ikke la barn leke med emballasjen eller små deler fra vaskemaskinen/tørketrommelen.
- Forvask skal kun brukes på svært skittent tøy.
- Ikke overstig maksimum last for vaskeprogrammet du har valgt.
- I tilfelle feil må du koble fra vaskemaskinen/tørketrommelen og slå av vanntilførselen. Ikke

prøv å reparere vaskemaskinen/tørketrommelen selv. Reparasjoner skal kun utføres av en godkjent serviceagent.

- La aldri vaskemiddelskuffen stå åpen mens vaskemaskinen/tørketrommelen er i gang.
- Du må aldri prøve å tvinge opp døren når vaskemaskinen er i gang.
- Følg produsentens instruksjoner om bruk av tøyemykner eller lignende produkter du har tenkt å bruke i vaskemaskinen.
- Ikke stopp vaskemaskinen/tørketrommelen før tørkefasen til et program er fullført. Hvis du må gjøre det, må du raskt fjerne alt tøyet og spre det øyeblikkelig på en passende overflate for å la dem avkjøles.
- Dette apparatet må ikke få strømforsyning via et eksternt bryterapparat, slik som et tidsur, eller kobles til en krets som regelmessig slås på og av.
- Apparatet må ikke monteres bak en dør som kan låses, en skyvedør eller en dør hengslet på motsatt side av vaskemaskinen/tørketrommelen slik at dette hindrer full åpning av døren på vaskemaskinen/tørketrommelen.
- Installer vaskemaskinen/tørketrommelen på et sted med god ventilasjon og konstant luftsirkulasjon.

(SIKKERHETSADVARSLER)

- Disse advarslene skal leses. Hvis man overser disse advarslene kan det sette deg selv eller andre i stor fare.

RISIKO FOR BRANNSÅR

- Ikke berør døren, avløpsslangen eller

utslippsvann mens vaskemaskinen/ tørketrommelen er i gang. De høye temperaturene utgjør en risiko for brannskade.

- Åpne døren helt etter tørkeprosessen. Ikke berør glassdøren. De høye temperaturene utgjør en risiko for brannskade.

FARE FOR ELEKTRISK STØT

Ikke koble vaskemaskinen/tørketrommelen til strømnettet ved hjelp av en skjøteledning.

- En skadet strømledning/stikkontakt kan forårsake brann eller gi det et elektrisk støt. Hvis de kommer til skade, må de skiftes ut og dette skal kun utføres av kvalifiserte teknikere.
- Ta aldri støpselet ut av stikkontakten ved å trekke i ledningen. Hold alltid i støpselet.
- Ikke berør strømledningen/støpselet med våte hender, da dette kan forårsake kortslutning eller elektrisk støt.
- Ikke berør vaskemaskinen/tørketrommelen hvis hendene eller føttene dine er våte.
- Ved feil på strømledningen må du kontakte nærmeste autoriserte verksted for utskifting.

Ekspløsjonsrisiko

- Skyll grundig vekk alle kjemikalier, for eksempel flekkfjerner, fra plaggene dine før du starter et vaske- og tørkeprogram. Hvis du ikke gjør dette kan det føre til eksplosjonsfare når du bruker et tørkeprogram.

Brannrisiko

- Ikke oppbevar brennbare væsker i nærheten av vaskemaskinen.

- Artikler som er tilsølt av stoffer som matolje, aceton, alkohol, bensin, parafin, flekkfjernere, terpentin, voks og voksfjernere må vaskes i varmt vann med ekstra vaskemiddel før de tørkes i tørketrommelen.
- Ikke bruk vaskeball/-enhet hvis du har valgt et vaske- og tørkeprogram, da dette kan forårsake brannfare.
- Ikke tørk tøyet ditt under forholdene som er spesifisert nedenfor, da de utgjør en brannfare:
 - Hvis tøyet ikke er vasket.
 - Hvis oljebaserte flekker ikke er ferdigbehandlet før du starter et vaske- eller tørkeprogram.
 - Tøy som har vært rengjort med industrikjemikalier.
 - Klesvask som har en stor mengde svamp, skum, gummi eller gummilignende deler og tilbehør.
 - Elementer som skumgummi (lateksskum), dusjhetter, vanntette tekstiler, gummiunderlag og klær eller puter utstyrt med skumgummiputer skal ikke tørkes i tørkeprosessen til apparatet.
 - Forede eller skadde artikler (som puter eller jakker). Gummisvampen utgjør en brannrisiko i løpet av tørkeprosessen.
- Bruk aldri produkter som inneholder løsemidler i vaskemaskinen.
- Forsikre deg om at plagg som er lagt i vaskemaskinen er frie for fremmedlegemer som spiker, nåler, lightere og mynter.

 **Fare for fall og skader**

- Ikke klatre på vaskemaskinen/tørketrommelen.

- Forsikre deg om at slanger og kabler ikke utgjør en snublefare.
- Ikke snu vaskemaskinen/tørketrommelen opp ned eller legg den på siden.
- Ikke løft vaskemaskinen/tørketrommelen etter døren eller vaskemiddelskuffen.
- Forsikre deg om at slanger og kabler ikke utgjør en snublefare.

Funksjon for nødåpning av ileggsdøren

Hvis vaskemaskinen er i gang vil døren, ved strømbrudd eller hvis programmet ikke er ferdig, forbli låst.

For å åpne døren må du

1. slå av vaskemaskinen. Koble støpselet fra stikkontakten.
2. Pump ut vannet ved å følge instruksjonene under avsnittet om pumpefilteret på side31
3. Bruk et verktøy, og vipp ned nødåpningsmekanismen og åpne døren samtidig.
4. Hvis døren fortsatt er låst, skyver du nødåpningsmekanismen til åpen posisjon etter at den er lukket igjen.

⚠ For å unngå fare for personskader, vær forsiktig når du flytter vaskemaskinen/tørketrommelen. Den er tung, og vi anbefaler at minst to personer løfter vaskemaskinen/tørketrommelen.

⚠ Barns sikkerhet

- Ikke la barn leke med maskinen.
- Ikke la barn være i nærheten av maskinen uten tilsyn. De kan låse seg inn i maskinen.
- Glassdøren og maskinens overflate kan bli

ekstremt varme i løpet av drift. Ikke la barn berøre maskinen, det kan skade huden deres.

- Maskinens emballasje kan være farlig for barn. Ikke la barn leke med emballasjen eller små deler fra vaskemaskinen/tørketrommelen.
- Det kan oppstå forgiftning eller irritasjon hvis vaskemiddel eller andre rengjøringsmidler svelges eller kommer i kontakt med huden og øynene. Oppbevar alltid vaskemidler utilgjengelig for barn.

1.2 I løpet av bruk

- Ikke la kjæledyr komme i nærheten av maskinen.
- Forsikre deg om at du har fjernet alt emballasjematerialet og beskyttelsestapen fra utsiden av vaskemaskinen/tørketrommelen, inne i trommelen og inne i vaskemiddelskuffen før du bruker den. Se etter eventuell ekstern synlig skade. Ikke installert eller bruk vaskemaskinen/tørkeren hvis den er skadet.
- Vaskemaskinen/tørketrommelen er kun til bruk i hjemmet og er bare beregnet på å vaske og tørke gjenstander som er spesifisert av produsenten som vaskbare og tørkbare på etiketten og tekstiler som består av håndvaskbar ull eller ullblandingsstoffer samt sateng, blonder, silke og andre håndvaskbare plagg. Ikke bruk vaskemaskin for andre formål enn de som er spesifikt spesifisert i denne brukerhåndboken.
- Dette apparatet kan brukes av barn i alderen fra åtte år og oppover og av personer med begrensede fysiske, sensoriske eller mentale evner eller som mangler erfaring og kunnskap hvis de får tilsyn eller instruksjoner om bruk av apparatet på en sikker måte og forstår farene

som bruken innebærer. Barn skal ikke leke med apparatet. Rengjøring og brukervedlikehold skal ikke utføres av barn uten tilsyn.

- Maskinen din skal kun installeres av en autorisert serviceagent. Installasjon av andre enn en autorisert agent kan føre til at garantien din blir ugyldig.

 **MERK:** Spesifikasjoner for maskinen kan variere, avhengig av produktet du har kjøpt.

Drivreimen skal kun skiftes ut av autorisert servicepersonell.

Bruk kun original drivreim: 42006396 Optibelt 6 EPJ 1236

1.3 Emballasje og miljø

KASSER EMBALLASJE OG DIN GAMLE MASKIN PÅ EN ANSVARLIG MÅTE

Kasting av emballasjematerialer

Emballasjematerialene beskytter vaskemaskinen mot skader som kan oppstå under transport.

Resirkuler emballasjematerialene.

Resirkulert materiale reduserer forbruket av råstoff og reduserer avfallsproduksjonen.

1.4 Spareinformasjon

Viktig informasjon for å hjelpe deg å utnytte vaskemaskinen på mest mulig effektiv måte:

- Du må ikke legge i mer tøy enn den maksimale mengden som er oppgitt. Unngå overbelastning for å la maskinen din kjøre mer effektivt.
- Hvis du ikke bruker forvask-funksjonen for vanlig og lett skittent tøy, sparer du strøm og vannforbruk.

CE-samsvarserklæring

Vi erklærer at produktene våre innfri gjeldende europeiske direktiver, forordninger og forskrifter samt kravene oppført i standardene det henvises til.

Kassering av den gamle vaskemaskinen



Symbolet på produktet eller på emballasjen indikerer at dette produktet ikke skal behandles som husholdningsavfall. I stedet skal det overleveres til det gjeldende innsamlingsstedet for gjenvinning av elektrisk og elektronisk utstyr. Ved å sikre at dette produktet kastes på riktig måte, vil du bidra til å forhindre potensielle negative konsekvenser for miljøet og menneskers helse, noe som ellers kan forårsakes av upassende avfallshåndtering av dette produktet. For mer detaljert informasjon om gjenvinning av dette produktet, kontakt ditt lokale bykontor, husholdningsavfallstjenesten eller butikken der du kjøpte produktet.

Overholdelse av WEEE-direktivet:

Dette produktet er i samsvar med EUs WEEE-direktivet (2012/19/EU). Dette produktet har et klassifiseringssymbol for avfall av elektrisk og elektronisk utstyr (WEEE). Dette produktet er produsert med deler og materialer av høy kvalitet som kan gjenbrukes og er egnet for gjenvinning. Ikke kast avfallsproduktet sammen med vanlig husholdningsavfall og annet avfall ved slutten av levetiden. Ta den med til innsamlingscenteret for gjenvinning av elektrisk og elektronisk utstyr. Ta kontakt med lokale myndigheter for å lære mer om disse innsamlingscenterene.

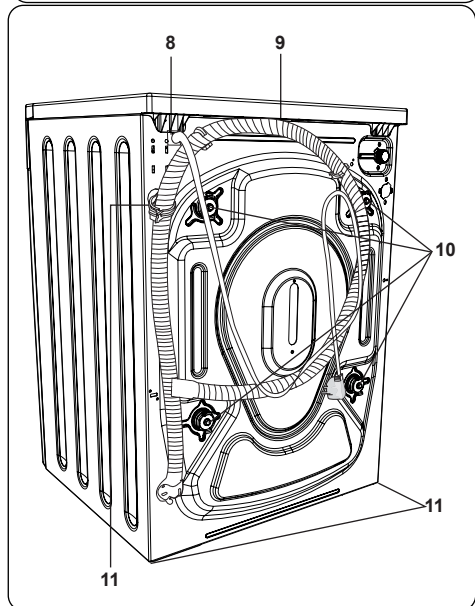
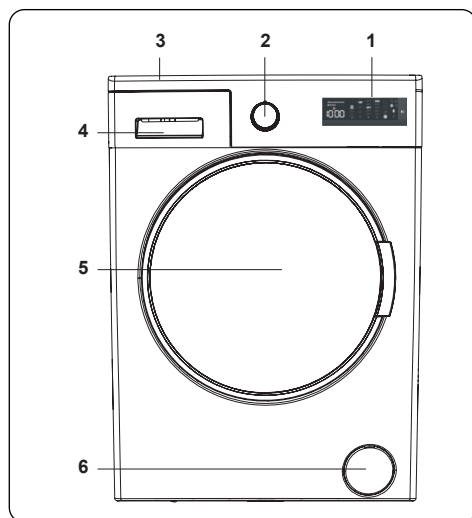
Overholdelse av RoHS-direktivet:

Produktet du har kjøpt er i samsvar med EUs RoHS-direktivet (2011/65/EU). Den inneholder ikke skadelige og forbudte materialer som er spesifisert i direktivet.

2. TEKNISKE SPESIFIKASJONER

Maksimum vaskekapasitet (tørr klesvask) (kg)	8
* Maksimum tørkekapasitet (kg)	5
Sentrifugeringshasthet (opm)	1400
Antall programmer	15
Driftsspennning/frekvens (V/Hz)	220-240 / 50
Vanntrykk (Mpa)	Maksimum: 1 Minimum: 0,1
Dimensjoner (HxBxD) (mm)	845x597x527

3. OVERSIKT OVER MASKINEN



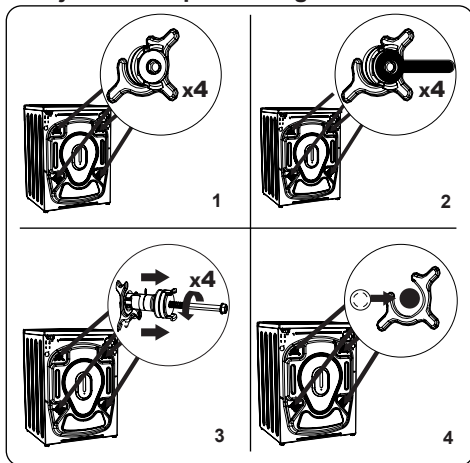
3.1 Generelt utseende

1. Berøringsknapper Elektronisk display
2. Programknapp
3. Topplate
4. Vaskemiddelskuff
5. Dør
6. Pumpefilterdeksel
7. Strømledning
8. Avløpsslange

9. Transportskruer
10. Justerbare bein
11. Plastholder for avløpsslange: (Ikke fjern holderen, maskinens drift vil bli forstyrret).

4. MONTERING

4.1 Fjerne transportsikringskruene



1. Før du bruker vaskemaskinen, må du fjerne de 4 transportsikringskruene og gummiavstandsstykkene på baksiden av vaskemaskinen. Hvis ikke skruene fjernes, kan de forårsake kraftige vibrasjoner, støy og funksjonsfeil i maskinen og føre til at garantien blir ugyldig.
2. Løsne transportsikringskruene ved å vri den mot klokken med en egnet skrutrekker.
3. Fjern transportsikringskruene ved å trekke dem rett ut.
4. Sett plastforseglingshettene som følger med i tilbehørsposen, inn i hullene som gjenstår ved å fjerne transportsikringskruene. Transportsikringskruene skal oppbevares for fremtidig bruk.

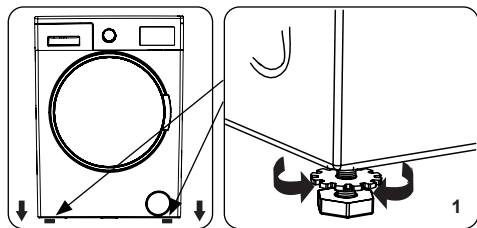


ØMERK: Fjern transportsikringskruene før du bruker maskinen for første gang. Feil som oppstår på grunn av maskinen brukes med transportsikringskruene montert, er utenfor garantiens omfang.



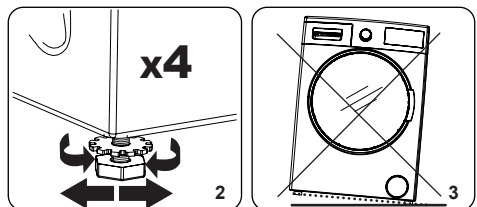
ØMERK: Når du installerer maskinen, sørg for å fjerne alt emballasjemateriale under.

4.2 Justere bena / justere justerbare holdere



1. Ikke installer maskinen på en overflate (for eksempel teppe) som kan forhindre ventilasjon i sokkelen.

 - For å sikre lydløs og vibrasjonsfri drift av maskinen din, installerer du den på en fast overflate.
 - Du kan nivellere maskinen ved bruk av de justerbare bena.
 - Løsne plastskruen.



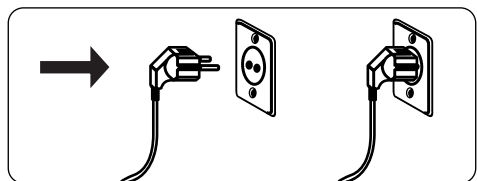
2. Vri føttene med klokken for å øke høyden på maskinen. Vri føttene mot klokken for å senke høyden på maskinen.

 - Når maskinen er i vinkel, stram låsemutterne ved å vri dem med urviseren.

 3. Sett aldri inn papp, tre eller andre lignende materialer under maskinen for å stabilisere den.

 - Når du rengjør bakken under maskinen befinner seg på, må du passe på å ikke forstyrre maskinens nivå.

4.3 Elektrisk tilkobling



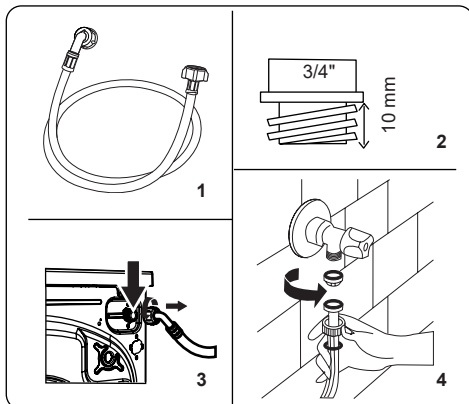
- Vaskemaskinen din krever en 220-240V,

50 strømtilførsel.

- Vaskemaskinens strømkabel har et støpsel beregnet på en jordet stikkontakt. Dette støpselet skal alltid settes inn i en jordet 10 A stikkontakt.
- Hvis du ikke har en passende stikkontakt og sikring i samsvar med dette, må du forsikre deg om at arbeidet utføres av en kvalifisert elektriker.
- Vi tar ikke ansvar for skader som oppstår på grunn av bruk av ujordet utstyr.

ØMERSK: Hvis vaskemaskinen brukes ved lavere spenning vil dens levetid bli redusert og ytelsen vil bli dårligere.

4.4 Tilkobling av vanninntaksslange



1. Maskinen din kan ha enten en enkelt vanninntakstilkobling (kald) eller dobbel vanninntakstilkobling (varm og kald) avhengig av maskinspesifikasjonen. Slangen med hvit hette skal kobles til kaldtvannsinntak og slange med rød hette skal kobles til varmtvannsinntak (gjelder vaskemaskiner med to vanninntak).

 - For å forhindre vannlekkasjer ved skjøtene, leveres enten 1 eller 2 muttere (avhengig av maskinens spesifikasjoner) i emballasjen med slangen. Monter disse mutterne til enden(e) av vanninntaksslengen som kobles til vannforsyningen.

 2. Monter nye vanninntaksslanger på en 3/4" gjenget vannkran.

 - Koble den hvite lukkede enden av vanninntaksslengen til

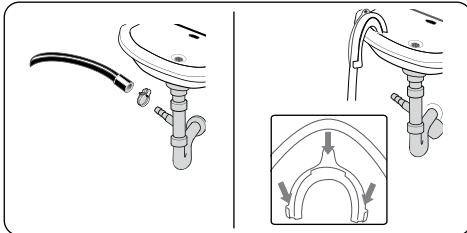
hvitvannsløpsventilen på baksiden av maskinen og den røde lukkede enden av slangen til rødvannsløpsventilen (hvis relevant).

- Stram koblingene for hånd. Hvis du er i tvil må du snakke med en kvalifisert rørlegger.
- Et vanntrykk på 0. 1-1 Mpa sikrer at vaskemaskinen arbeider mer effektivt. (Et vanntrykk på 0. 1 Mpa innebærer at det strømmer 8 liter vann per minutt fra en helt åpen vannkran.)
- 3. Når du har gjort alle tilkoblingene, må du forsiktig slå på vannforsyningen og se etter lekkasjer.
- 4. Forsikre deg om at de nye vanninntaksslengene ikke blir fanget, knekt, vridd, brettet eller knust.
- Hvis maskinen din har en tilkobling til varmt vann, skal temperaturen på varmtvannsforsyningen ikke være høyere enn 70 °C.



MERK: Vaskemaskinen din må kun kobles til vannforsyningen din ved å bruke den medfølgende nye påfyllingsslangen. Gamle slanger må ikke brukes på nytt.

4.5 Tilkobling av avløpslange

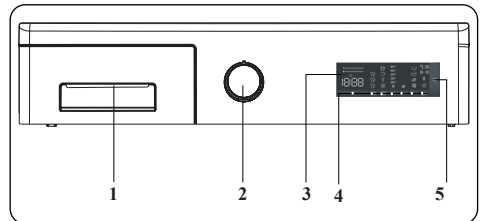


- Koble vannavløpsslangen til en standpipe eller til utløpsbendet til

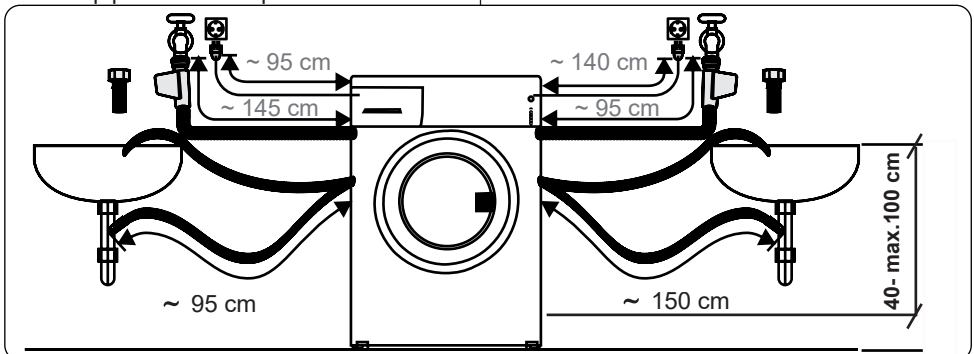
en husholdningsvask ved å bruke tilleggsutstyr.

- Prøv aldri å forlenge vannavløpsslangen.
- Ikke legg vannavløpsslangen fra maskinen din i en beholder, bøtte eller badekar.
- Forsikre deg om at vannavløpsslangen ikke er bøyd, brettet, klemt eller forlenget.
- Vannavløpsslangen må installeres i en maksimal høyde på 100 cm fra bakken.

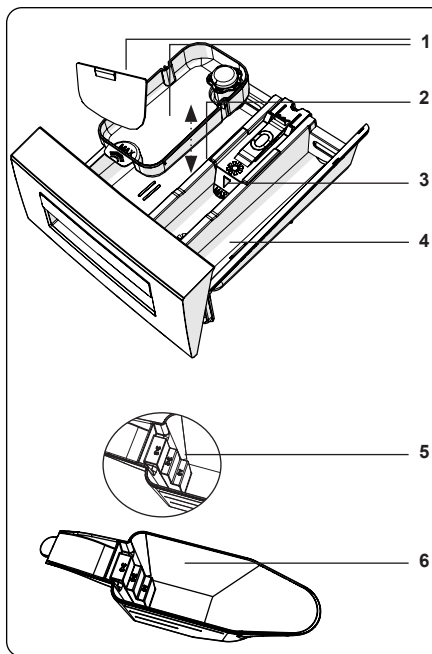
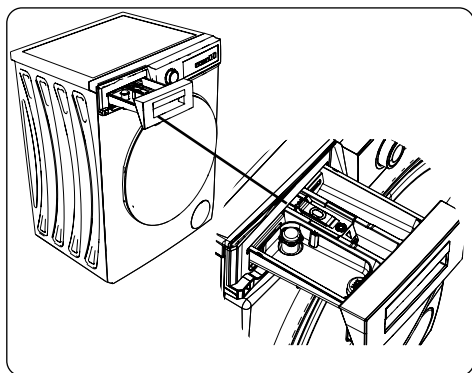
5. OVERSIKT OVER KONTROLLPANEL



1. **Vaskemiddelskuff**
2. **Programvelger:** Bruk programvelgeren til å velge vaske-/tørkeprogram for ditt tøy. Vri programvelgren med klokken eller mot klokken for å velge ønsket program. Sørg for at hjulet peker akkurat på det valgte programmet.
3. **Elektronisk display**
4. **Ekstra funksjonsknapper:** Bruk disse knappene for å velge ekstra funksjoner for vaskeprogrammet. Se tilleggsfunksjoner for mer informasjon.
5. **Start/pause-knapp** Start eller pause det valgte programmet.



5.1 Vaskemiddelskuff

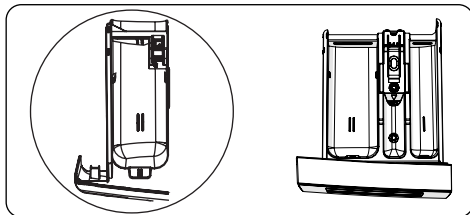


1. Anordning for flytende vaskemiddel
2. Kammer for hovedvask
3. Kammer for tøymykner
4. Kammer for forvask
5. Nivåer for pulvervaskemiddel
6. Skje for pulvervaskemiddel (*)

(*) Tilbehør som medfølger varierer, avhengig av produktet du har kjøpt.

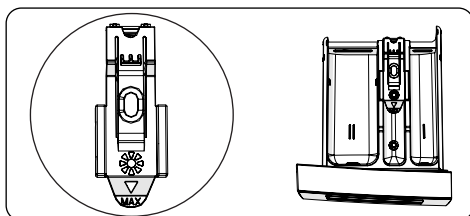
5.2 Avdelinger

Kammer for hovedvask:



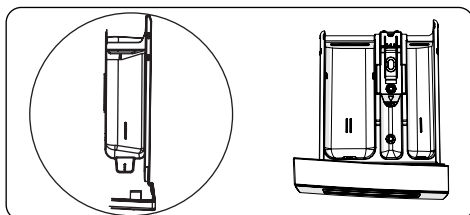
Dette rommet er beregnet på flytende eller pulvervaskemidler eller kalkfjerner. Nivåplaten for væskevaskemiddel leveres inne i maskinen din. (*)

Kammer for tøymykner, stivelse og vaskemiddel:



Dette rommet er beregnet for tøymykner, balsam eller stivelse. Følg instruksjonene på pakningen. Hvis mykneren etterlater rester etter bruk, kan du prøve å fortynne den eller bruke en flytende mykner.

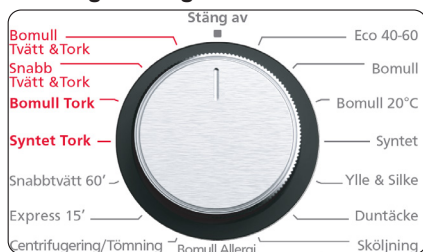
Kammer for forvask:



Dette kammeret skal kun brukes når forvaskfunksjonen er valgt. Vi anbefaler at forvaskfunksjonen bare brukes til veldig skittent tøy.

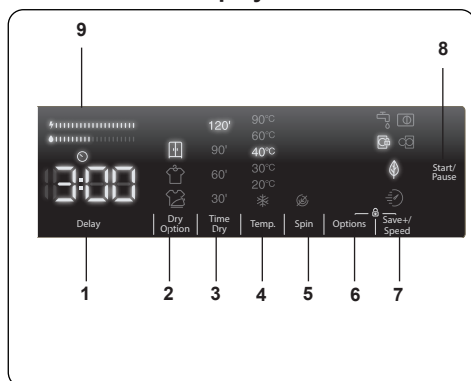
(*) Tilbehør som medfølger varierer, avhengig av produktet du har kjøpt.

5.3 Programvelger



- For å velge ønsket program, vri programvelgeren enten med klokken eller mot klokken til markøren på programskiven peker på det valgte programmet.
- Pass på at du stiller programvelgeren nøyaktig på det programmet du ønsker.

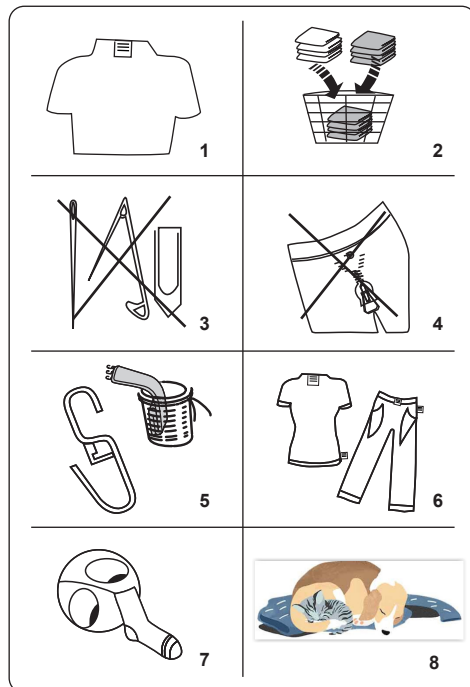
5.4 Elektronisk display



1. Funksjon for utsatt start
2. Valg av tørkealternativ
3. Varighet på tørkealternativ
4. Velge vanskevannets temperatur
5. Valg av sentrifugeringshastighet
6. Alternativer
7. Lagre + / hastighet (Øko-vasking hjelpefunksjon)
8. Start/pause-knapp
9. Energi/vann effektivitetslinje

6. BRUKE VASKEMASKINEN DIN

6.1 Klargjøre skittentøyet ditt




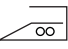
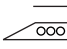
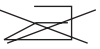











1. Følg instruksjonene på etikettene på klærne.
 - Sorter tøyet etter type (bomull, syntetisk, finvask, ull osv.), temperatur (kaldvask, 30°, 40°, 60°, 90°) og skittenhetsgrad (mindre skittent, skittent, svært skittent).
2. Du må aldri vaske farget tøy og hvitt tøy sammen.
 - Mørke tekstiler kan inneholde overflødig fargestoff og bør vaskes separat flere ganger.
3. Kontroller at det ikke ligger metallgjenstander i lommene på tøyet. Ta det i så fall ut før du legger tøyet i vaskemaskinen.

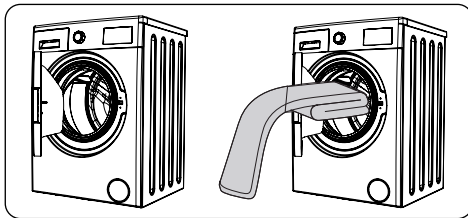
⚠ FORSIKTIG: Eventuelle funksjonsfeil som oppstår på grunn av fremmedmateriale som skader maskinen din, dekkes ikke av garantien.
4. Lukk glidelåsene og fest eventuelle kroker og øyne.
5. Fjern alle plast- og metallfester på gardiner, eller legg dem i en vaskepose

som lukkes forsvarlig.

6. Vreng plagg som bukser, strikkede plagg, t-skjorter og joggedresser.
7. Vask sokker, lommetørkle og andre små ting i et vaskenett.
8. Hvis du har dyr, børster hunde- eller kattehaar fra klærne før du vasker dem, vil disse ellers sette seg fast i viften og forverre tørkeresultatet.

 Kan blekes	 Må ikke blekes	 Normal vask
 Maksimum stryketemperatur er 150 °C	 Maksimum stryketemperatur 200 °C	 Ikke stryk
 Kan renses	 Ingen tørrrensing	 Legg flatt for å tørke
 Dryppes tørt	 Heng opp for å tørke	 Ikke bruk tørketrommel
 Kan renses i gassolje, ren alkohol og R113 er tillatt	 Perkloroetylen R11, R13, petroleum	 Perkloroetylen R11, R113, gassolje

6.2 Legge tøyet inn i vaskemaskinen



- Åpne døren på maskinen.
- Fordel tøyet jevnt i vaskemaskinen.

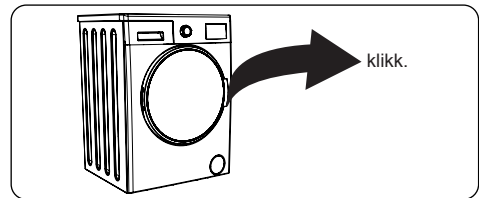
MERK: Pass på at du ikke overskrider trommelens maksimale belastning, da dette vil gi dårlige

vaskeresultater og føre til krølling. Se vaskesprogrammet tabellene for informasjon om lastekapasiteter.

Følgende tabell viser omtrentlige vektter av typiske vaskerier:

TYPE TØYVASK	VEKT (g)
Håndkle	200
Lin	500
Badekåpe	1200
Dynetrekk	700
Putetrekk	200
Undertøy	100
Bordduk	250

- Legg i ett plagg om gangen.
- Sjekk at det ikke er tøyvask mellom gummipakningen og døren.
- Skyv døren forsiktig igjen til den klikker på plass.



- Sørg for at døren er helt lukket, hvis ikke vil ikke programmet starte.

6.3 Tilsette vaskemiddel i vaskemaskinen

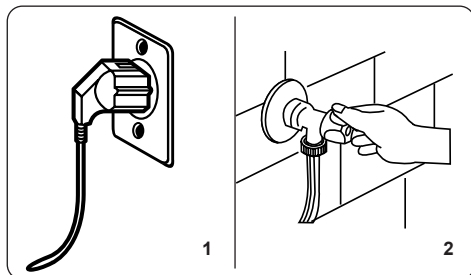
Mengden vaskemiddel som må tilsettes avhenger av følgende:

- Hvis klærne bare er tilsmusset, må du ikke vaske dem på forhånd. Sett en liten mengde vaskemiddel (som spesifisert av produsenten) i rom II i vaskemiddelskuffen.
- Hvis klærne er for skitne, velg et program med forhåndsvask og sett ¼ av vaskemidlet som skal brukes i rom I i vaskemiddelskuffen og resten i rom II.
- Bruk kun vaskemidler som er beregnet på vaskemaskiner. Øk mengden vaskemiddel i henhold til produsentens instruksjoner.
- I områder med hardt vann vil mer vaskemiddel være nødvendig.

- Mengden vaskemiddel som kreves vil øke med høyere vaskebelastning.
- Tilsett mykner i det midtre rommet til vaskemiddelskuffen. Ikke fyll over MAX-merket.
- Tykke myknere kan forårsake tilstopping av skuffen og bør fortynnes.
- Det er mulig å bruke flytende vaskemidler i alle programmer uten forvask. For å gjøre dette, skyver du nivåplaten (*) for væskevaskemiddel inn i føringene i rom II i vaskemiddelskuffen. Bruk linjene på platen som en guide for å fylle skuffen til ønsket nivå.

(*) Tilbehør som medfølger varierer, avhengig av produktet du har kjøpt.

6.4 Bruke vaskemaskinen



1. Koble maskinen din til strøm.
 2. Slå på vanntilførselen.
- Åpne maskinens dør.
 - Fordel tøyet jevnt i vaskemaskinen.
 - Skyv døren forsiktig igjen til den klikker på plass.

6.5 Velge program

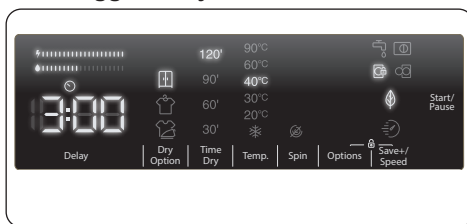
Bruk programtabellene for å velge det mest passende programmet for tøyet ditt.

6.6 System for registrering av halv tøymengde

Vaskemaskinen har et system som registrerer halv tøymengde.

Hvis du legger mindre enn halvparten av den maksimale belastningen på tøyet i maskinen din, vil den automatisk stille inn halvbelastningsfunksjonen, uavhengig av hvilket program du valgte. Dette betyr at det valgte programmet vil ta mindre tid å fullføre og vil bruke mindre vann og energi.

6.7 Tilleggsfunksjoner



Før du starter programmet

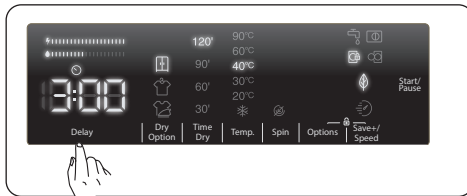
kan du velge tilleggsfunksjoner hvis du ønsker det.

- Trykk på knappen for tilleggsfunksjonen du ønsker å velge.
- Hvis symbolet for hjelpefunksjonen kontinuerlig er på det elektroniske displayet, vil den valgte hjelpefunksjonen bli aktivert.
- Hvis symbolet for tilleggsfunksjonen blinker på det elektroniske displayet, blir den valgte hjelpefunksjonen ikke aktivert.

Grunn for å ikke aktivere funksjonen:


- Den hjelpefunksjonen er kanskje ikke tilgjengelig for det valgte vaskeprogrammet.
- Maskinen kan ha passert trinnet der den hjelpefunksjonen kunne brukes.
- Hjelpefunksjonen kan være uforenlig med en annen hjelpefunksjon du tidligere har valgt.

1. Funksjon for utsatt start



Du kan bruke denne hjelpefunksjonen til å utsette starttiden for vaskesyklusen i 1 til 23 timer.

Slik bruker du forsinkelsesfunksjonen:

- Trykk på forsinkelsestasten en gang.
- «1 t» vil bli vist.  vil slå seg på det elektroniske displayet.
- Trykk på forsinkelsestasten til du kommer til det tidspunktet du vil at maskinen skal starte vaskesyklusen.
- Hvis du har hoppet over

forsinkelsestiden du ønsker å stille, kan du fortsette å trykke på forsinkelsestasten til du kommer til den tiden igjen.

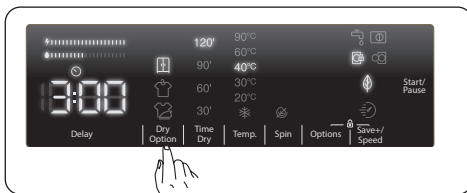
- For å bruke tidsforsinkelsesfunksjonen, må du trykke på Start / Pause-tasten for å starte maskinen.

MERK: Etter å ha valgt forsinkelsesfunksjonen, kan du velge andre funksjoner uten å berøre “Start / Pause”-tasten, og deretter kan du berøre “Start / Pause”-tasten for å aktivere tidsforsinkelse.

Slik bruker du forsinkelsesfunksjonen:

- Hvis du ikke trykker på Start / Pause-tasten, fortsetter du å berøre forsinkelsestasten til det elektroniske displayet viser varigheten på programmet du har valgt. Når du ser programtiden på det elektroniske displayet, betyr dette at forsinkelsen er kansellert.
- Hvis du har trykket på Start / Pause-tasten for å starte maskinen, trenger du bare å berøre forsinkelsestasten en gang. vil gå av på det elektroniske displayet, trykk “Start / Pause”-tasten for å starte vaskesyklusen.

2. Valg av tørkealternativ:



Hvis du vil at tøyet ditt skal tørkes på slutten av et vaskeprogram, trykker du på alternativet for tørking for å velge ønsket tørkeinnstilling.

Når du trykker på knappen for tørkealternativet, Stryk Tørk “☼”, Klessnor tørr “☼” og Skap tørr “☼” symbolene vil bli vist på displayet.

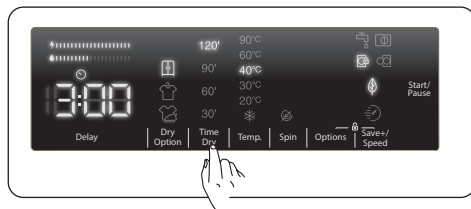
- Stryketørr “☼”: 80 min. : Anbefalt for tøy som skal strykes før bruk. For å velge “☼” tørkealternativ, trykk på tørkealternativet til “☼” symbolet vises.
- Klessnortørr “☼”: 135 min. : Anbefalt for tøy som må henges opp. For å velge “☼” tørkealternativ, trykk på tørkealternativet til “☼” symbolet vises.
- Skaptørr “☼”: 305 min. : Anbefales for klesvask som blir brettet og lagt i et skap etter programmet. For å velge “☼” tørkealternativ, trykk på tørkealternativet til “☼” symbolet vises.

MERK: Hvis det ikke er endringer i nivået når du trykker på tilsmussingsnivå-tasten, betyr det at det ikke er noe valg av tilsmussingsnivå i programmet du har valgt.

Hvis du vil at tøyet skal være tørket i en bestemt periode på slutten av vaskesyklusen:

- Trykk på alternativknappen for tørketid for å velge ønsket tidsperiode.
- Tørkevalgene vises på maskinens skjerm som 30', 60', 90' og 120' minutter.

3. Tørking med varighet valg :



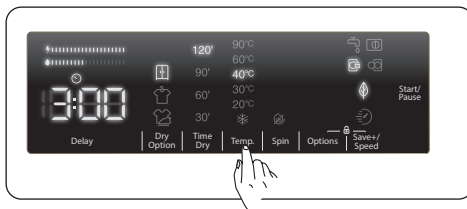
Hvis du fortsetter å trykke, vil varighetsalternativer (0:30, 0:60, 0:90, 120 minutter) vises. Du kan velge tørkevarigheten du ønsker.

MERK: Hvis et av 30' 60' 90' 120' over alternativene for tørketid vises ikke når du trykker på Tid tørking-knappen er det ikke tilgjengelig for det valgte programmet.

Tabell: Anbefalte tørkevarigheter for lastmengder:

Varighet tørkeprogrammer	
Mengde tøy som skal tørkes	Anbefalt tørketid
1 kg	30 minutter
2 kg	60 minutter
3,0 kg	90 minutter
3,5 kg	120 minutter
Hvis mengden tøy som skal tørkes er over 3,5 kg, anbefaler vi at du velger skap-, klessnor- eller styrketørt.	

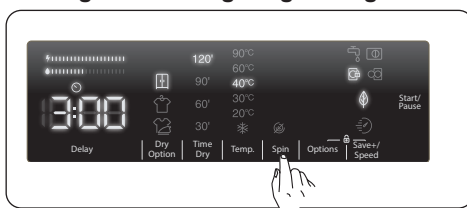
4. Velge vaskevannets temperatur



Du kan bruke innstillingstasten for vaskevannstemperatur for å stille inn temperaturen på vaskevannet for tøyet ditt.

- Når du velger et nytt program, vil det valgte programmets maksimale temperatur vises på vaskevannets temperaturvisning.
- Du kan redusere vasketemperaturen for det valgte programmet trinnvis mellom maksimal temperatur og kaldvask ved å trykke på knappen for justering av vasketemperatur (☼).
- Hvis du har hoppet over vaskevannstemperaturen du ønsket å stille inn, fortsett å trykke på vaskevannstemperaturtasten for å finne ønsket temperatur igjen.

5. Valg av sentrifugeringshastighet



Du kan bruke hastighetsinnstillingstasten for å stille inn sentrifugeringshastigheten for tøyet ditt. Når du velger et nytt program, vil det valgte programmets maksimale sentrifugeringshastighet vises på sentrifugeringshastighetens skjerm.

Du kan trykke på innstillingstasten for spinnhastighet for å redusere sentrifugeringshastigheten gradvis mellom det valgte programmets maksimale spinnhastighet og alternativet spinn kansellert (☹).

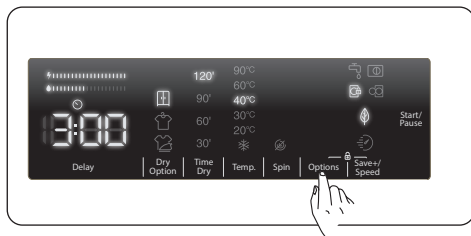
Hvis du har hoppet over sentrifugeringshastigheten du ønsket å stille, kan du fortsette å trykke på spinnhastighetstasten for å finne ønsket hastighet igjen.

1. Valg av tørkealternativ:

PROGRAM	VALGBART / IKKE VALGBART	TØRKEPROFIL	FABRIKKNSTILLINGER	VALGBARE ALTERNATIVER		
				Alternativ 1	Alternativ 2	Alternativ 3
Eco 40-60	S	tøking av bomull	-	Alternativ 1	Alternativ 2	Alternativ 3
Bomull	S	tøking av bomull	-	Alternativ 1	Alternativ 2	Alternativ 3
Bomull 20 °C	S	tøking av bomull	-	Alternativ 1	Alternativ 2	-
Syntetisk	S	Skånsom tøking	-	Alternativ 1	Alternativ 2	Alternativ 3
Ull og silke	NS	-	-	-	-	-
Dyne	NS	-	-	-	-	-
Skylling	S	tøking av bomull	-	Alternativ 1	Alternativ 2	Alternativ 3
Allergivennlig	S	tøking av bomull	-	Alternativ 1	Alternativ 2	-
Sentrifuge/tømming	S	tøking av bomull	-	Alternativ 1	Alternativ 2	Alternativ 3
Hurtig 15'	S	tøking av bomull	-	Alternativ 1	-	-
Hurtig 60°/60'	S	tøking av bomull	-	Alternativ 1	Alternativ 2	-
Skånsom tøking	S	Skånsom tøking	Alternativ 2	Alternativ 1	-	Alternativ 3
tøking av bomull	S	tøking av bomull	Alternativ 2	Alternativ 1	-	Alternativ 3
Hurtigvask og tørk	NS	tøking av bomull	Alternativ 1	-	-	-
Bomullsvask og tørk	S	tøking av bomull	Alternativ 2	Alternativ 1	-	Alternativ 3
		S: Valgbar	NS: Ingen valg			

Valgbare nivåer for tørkevarighet				
Eco 40-60	30	60	90	120
Bomull	30	60	90	120
Bomull 20 °C	30	60	90	120
Syntetisk	30	60	90	120
Ull og silke	-	-	-	-
Dyne	-	-	-	-
Skylling	30	60	90	120
Allergivennlig	30	60	90	120
Sentrifuge/tømming	30	60	90	120
Hurtig 15'	30	60	90	120
Hurtig 60°/60'	30	60	90	120
Skånsom tøking	30	60	90	120
tøking av bomull	30	60	90	120
Hurtigvask og tørk	-	-	-	-
Bomullsvask og tørk	30	60	90	120

6. Alternativer



Du kan bruke tilleggsfunksjoner for å gjøre det beste vaskevalget for tøyet ditt. For å gjøre dette kan du trykke på alternativtasten på skjermpanelet for å aktivere følgende:

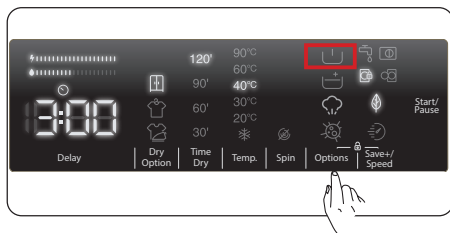
6.1 Tilleggsfunksjon for forvask



6.2 Tilleggsfunksjon for ekstra skylling



6.3 Steam Assist

6.4 Tilleggsfunksjon for anti-allergi

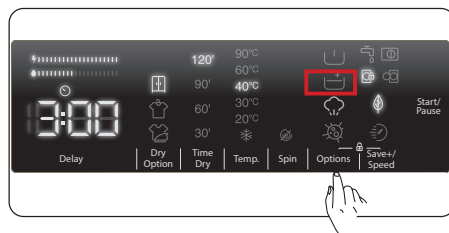
6.5 Tilleggsfunksjon for forvask






Du kan bruke denne hjelpefunksjonen til å utføre forvask før hovedvaskesyklusen for det svært tilsmussede tøyet. Når du bruker denne funksjonen, må du legge til vaskemiddel i vaskemiddelskuffen på vaskemaskinen. For å aktivere forhåndsvaskingsfunksjonen, trykk på alternativtasten til forhåndsvaskesymbolet  slås på. Hvis forhåndsvask-LED-en  konstant lyser på det elektroniske displayet, betyr det at tilleggsfunksjonen er valgt.

 MERK: Hvis du vil velge den enkle forvaskhjelpefunksjonen, hvis  ikke vises på displayet, betyr dette at denne funksjonen ikke er tilgjengelig i det valgte vaskeprogrammet.

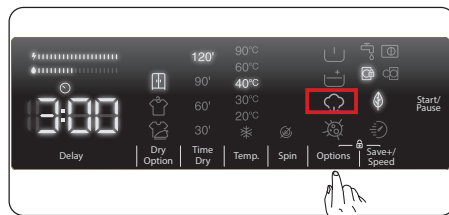
7. Tilleggsfunksjon for ekstra skylling





Du kan bruke denne hjelpefunksjonen for ekstra skylling av tøyet. For å aktivere ekstra skyllefunksjonen, fortsett å trykke på alternativtasten til symbolet for ekstra skylling  slås på. Hvis forhåndsvask-LED konstant lyser på det elektroniske displayet, betyr det at tilleggsfunksjonen er valgt.

 MERK: Hvis du vil velge den enkle forvaskhjelpefunksjonen, hvis  ikke vises på displayet, betyr dette at denne funksjonen ikke er tilgjengelig i det valgte vaskeprogrammet.

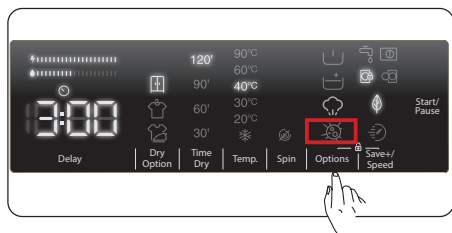
7.1 Steam Assist





På grunn av dampsystemet har stryking blitt raskt og like enkelt. Dampen som brukes i trenger inn og løser fibrene, eliminerer bretter og etterlater klærne våre myke og delikate.

 MERK: Hvis du vil velge den enkle steam assist, hvis  ikke vises på displayet, betyr dette at denne funksjonen ikke er tilgjengelig i det valgte vaskeprogrammet.

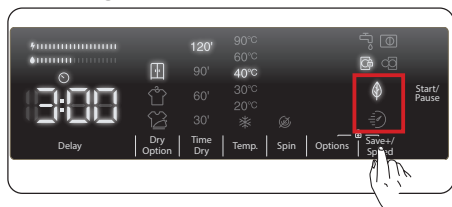
8. Tilleggsfunksjon for anti-allergi




Du kan bruke denne tilleggsfunksjonen til å legge til en annen skyllesyklus for tøyet ditt. Maskinen bruker varmt vann i alle skylletrinnene. (Det anbefales for sensitive skinnklær, babyklær og undertøy). For å aktivere anti-allergi hjelpefunksjonen, fortsett å trykke på alternativtasten til anti-allergifunksjonssymbolet  slås på. Hvis anti-allergi-LED  konstant lyser på det elektroniske displayet, betyr det at tilleggsfunksjonen er valgt.

MERK: Hvis du vil velge den enkle tilleggsfunksjonen for anti-allergi, hvis  ikke vises på displayet, betyr dette at denne funksjonen ikke er tilgjengelig i det valgte vaskeprogrammet.

9. Tilleggsfunksjon for Lagre + / hastighet




Tilleggsfunksjon for ekstra stryking:

Hvis du velger denne tilleggsfunksjonen, vil maskinen forlenge vaskeprogrammets varighet litt. Imidlertid vil den bruke mindre energi og vann til vaskesyklusen. For å aktivere denne funksjonen kan du trykke på valgknappen Lagre + / hastighet på displaypanelet for å slå på LED-lyset på symbolet .

Tilleggsfunksjon for øko/hurtigvask:


Hvis du velger denne tilleggsfunksjonen, vil maskinen forlenge vaskeprogrammets varighet litt. (Det anbefales å laste maskinen med halvparten eller mindre enn

halvparten av kapasiteten til det valgte vaskeprogrammet.) For å aktivere denne funksjonen kan du trykke på valgknappen Lagre + / hastighet på displaypanelet for å slå på LED-lyset på symbolet .

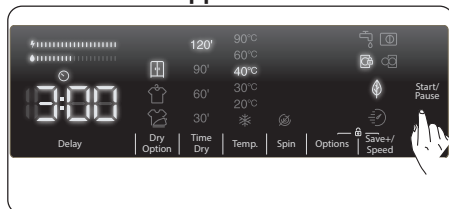
MERK: Hvis du laster maskinen med halvparten eller mindre enn halvparten av vaskeevnen til det valgte vaskeprogrammet, vil maskinen registrere det takket være deteksjonssystemet for halvlast, og på denne måten vil den vaske tøyet med mindre energi og mindre vann i en kortere tid. Når maskinen din oppdager halv belastning,  vil LED-lyset til symbolet automatisk slå seg på i skjermpanelet.

(* Produktspesifikasjonene kan variere, avhengig av produktet du har kjøpt.

• Energi/vann effektivitetslinje:

“  ” er en effektivitetsindikator som består av 2 linjer. Energi- / vanneffektivitetslinjen viser mengden energi og vannforbruk. Jo større linjen er, jo mer energi eller vannforbruk har du. Energi- / vanneffektivitetslinjen kan utvide eller forkorte avhengig av valgt programmets varighet, temperaturinnstilling, spinnhastighet og andre hjelpefunksjoner.

Start/Pause-knappen

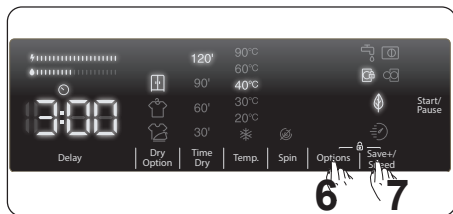


Når du trykker på Start-/Pause-knappen kan du starte det valgte programmet, eller sette et pågående program på pause. Hvis du setter vaskemaskinen på pause, vil Start-/pause-lampen på det elektroniske displayet blinke.

6.8 Barnesikring

Barnesikringsfunksjonen lar deg låse knappene slik at vaskesyklusen du valgte ikke kan endres utilsiktet.

For å aktivere barnesikring, trykk og hold knappen 6 og 7 samtidig i minst 3 sekunder. "CL" vil blinke på det elektroniske displayet i 2 sekunder når barnesikringen er aktivert.



Hvis du trykker på en knapp eller et valgt program endres av programskiven mens barnesikringen er aktiv, blinker "CL" -symbolet på det elektroniske displayet i 2 sekunder.

Hvis barnesikringsfunksjonen er aktiv og et program kjører, når programskiven er dreid til "Av" -posisjonen og et annet program er valgt, fortsetter det tidligere valgte programmet fra der det var igjen.

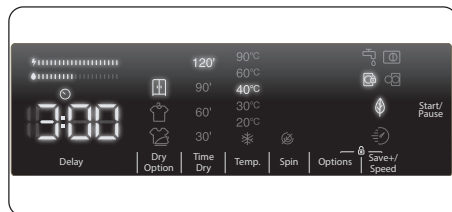
For å aktivere barnesikring, trykk og hold knappen 6 og 7 samtidig i minst 3 sekunder til "CL" symbolet på det elektroniske displayet forsvinner.

⚠ MERK: Døren forblir ulåst når barnesikringen er aktiv og strømmen er av.

6.9 Hvis du vil stoppe / avbryte et kjørende program eller legge til klesvask:


























- **▶▶** symboltast lar deg pause eller starte det valgte programmet på nytt. Du kan bruke denne funksjonen når du vil legge tøy inn.
- Berør **▶▶** symbolknappen for dette. Hvis **☐** vises på skjermen, kan du åpne lastedøren og legge til klesvask.
- Hvis **⊖** vises på skjermen, er trinnet der du kan legge til klesvask, gått.
- Hvis du vil avbryte et kjørende program, vri programbryteren til "AVBRYT" -posisjon. Vaskemaskinen stanser vaskingen og avbryter programmet. For å tømme vannet i maskinen, vri programknotten til en hvilken som helst programposisjon. Maskinen din tapper vannet og avbryter programmet. Du kan velge et nytt program og starte maskinen.










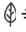


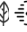






6.10 Programslutt



Maskinen stopper automatisk når det valgte programmet slutter.

- «End» vil vises på det elektroniske displayet.
- Du kan åpne døren **☐** og ta ut tøyet. Etter å ha tatt ut tøyet, må du la døren stå åpen slik at innsiden av maskinen kan tørke.
- Drei programvelgeren til «CANCEL» (Avbryt)-posisjon.
- Koble støpselet ut av stikkontakten
- Slå av vanntilførselen.

Program	Skylling	Allergivennlig	Sentrifuge/tømming
Valgbare vaske-temperaturer	(Kaldvask)*	60** , 40° , 30° , (Kaldvask)	(Kaldvask)*
Maksimum vaske-/tørkekapasitet (kg)	8.0 / 5.0	3.5 / 3.5	8.0 / 5.0
Valgbar sentrifugeringshastighet (rev/min)	 (Ingen sentrifugering), 400, 800, 1000, 1200, 1400*	 (Ingen sentrifugering), 400, 800*	 (Ingen sentrifugering), 400, 800, 1000, 1200, 1400*
Tøytype/beskrivelser	Dette programmet kan brukes for ekstra skylling etter vaskingen.	Babyklær	Du kan bruke dette programmet til alle typer vaskerom hvis du vil ha et ekstra sentrifugertrinn etter vaskesyklusen. Du kan bruke avløpsprogrammet til å tømme vannet som er samlet inne i maskinen (legge til eller fjerne tøy). For å aktivere avløpsprogrammet, vri programknappen til spinn / avløpsprogrammet. Etter at du har valgt "sentrifugering kansellert" ved hjelp av tilleggsfunksjonstasten, vil programmet begynne å kjøre.
Valgbare tilleggsfunksjoner	    	    	   
Valgbare tørkefunksjoner **	   30' 60' 90' 120'	  30' 60' 90' 120'	   30' 60' 90' 120'

Program	Rask 15'	Rask 60'	Skånsom tørking
Valgbare vaske-temperaturer	30** , (Kaldvask)	60** , 40° , 30° , (Kaldvask)	-
Maksimum vaske-/tørkekapasitet (kg)	2.0 / 2.0	3.5 / 3.5	3.5
Valgbar sentrifugeringshastighet (rev/min)	 (Ingen sentrifugering), 400, 800*	 (Ingen sentrifugering), 400, 800, 1000, 1200 1400*	-
Tøytype/beskrivelser	For vask av mindre skittent bomullstøy, farget og linterkstilier i løpet av bare 15 minutter. Merk: Siden vasketiden er kort, kreves det mindre vaskemiddel enn i andre programmer. Programmets varighet vil øke hvis maskinen registrerer at tøyet ligger ujevnt fordelt.	Skittent tøy, bomull, farget og lintøy. (Vaskevarigheten for laster på 2 kg og under 30 minutter)	Bomullstøy som kan tørkes i maskin.
Valgbare tilleggsfunksjoner	   	    	 
Valgbare tørkefunksjoner **	 30' 60' 90' 120'	  30' 60' 90' 120'	   30' 60' 90' 120'

Program	tørking av bomull	Hurtigvask og tørk	Bomullsvask og tørk
Valgbare vasketemperaturer	-	30**, (Kaldvask)	40**, 90°, 60°, 40°, 30°, (Kaldvask)
Maksimum vaske-/tørkekapasitet (kg)	5,0	0,5 kg (3 skjorter) (33 minutter)	5,0
Valgbar sentrifugeringshastighet (rev/min)	-	☞(Ingen sentrifugering), 400, 800*	☞(Ingen sentrifugering), 400, 800, 1000, 1200, 1400*
Tøytype/beskrivelser	Bomullstøy som kan tørkes i maskin.	Bomullstøy, farget og lintøy som kan tørkes i maskin. Merk: Maskinen bestemmer automatisk programvarigheten i henhold til mengden klesvask i maskinen.	Bomulls- og lintekstiler (Undertøy, laken, duker, håndklær (maksimalt 4.0 kg)
Valgbare tilleggsfunksjoner	Ⓛ	Ⓛ	Ⓛ Ⓢ Ⓜ Ⓝ
Valgbare tørkefunksjoner **	30' 60' 90' 120'	*	30' 60' 90' 120'

! NOTE: PROGRAMMENES VARIGHET KAN VARIERE MED MENGDEN TØY, SPRINGVANN, OMGIVELSESTEMPERATUR OG VALGTE TILLEGGSFUNKSJONER.

(*) Standard fabrikkinnstillinger for programmet.

(**) Når du vil velge mer enn én tilleggsfunksjon, er det ikke sikkert at tilleggsfunksjonene du ønsker å velge samsvarer med hverandre.

Ikke tørk håndklær, bomull og sengetøy, og syntetisk og syntetiske blandingsklær sammen.
For tørking må du velge det mest hensiktsmessige tørkeprogrammet for klærne.

Programmet eco 40-60 kan rengjøre normalt skittent bomullsvask som kan vaskes på 40°C eller 60°C sammen i samme syklus, og at dette programmet brukes til å vurdere samsvar med EU-lovgivningen for eco-design.

Syklusen for vask og tørk kan rengjøre normalt skittent bomullsvask som kan vaskes på 40°C eller 60°C sammen i samme syklus, og tørke på en måte som gjør at det umiddelbart kan lagres i et skap, og at dette programmet brukes til å vurdere samsvar med EU-lovgivningen for eco-design.

- For kombinert vaskemaskin/tørketrommel for husholdningsbruk kan syklusen for vask og tørk rengjøre normalt skittent bomullsvask som kan vaskes på 40°C eller 60°C sammen i samme syklus, og tørke på en måte som gjør at det umiddelbart kan lagres i et skap, og at dette programmet brukes til å vurdere samsvar med EU-lovgivningen for eco-design.
- De mest effektive programmene når det gjelder energiforbruk er generelt sett de som bruker lavere temperatur og lengre varighet.
- Å laste en kombinert vaskemaskin/tørketrommel for husholdningsbruk til full kapasitet som avist av produsenten for de forskjellige programmene vil bidra til sparing av energi og vann.
- Verdier for programvarighet, energiforbruk og vannforbruk kan variere i henhold til vaskens vekt og type, valgte ekstrafunksjoner, vann fra springen og omgivelsestemperatur.
- Det anbefales å bruke flytende vaskemidler for vaskeprogrammer på lav temperatur.
- Hvor mye vaskemidler som skal brukes kan variere avhengig av mengden tøy og hvor skittent tøyet er. Følg anbefalingene til vaskemiddelprodusenten for hvor mye vaskemidler som skal brukes.
- Lyden og gjenværende fuktighetsinnhold blir påvirket av sentrifugeringshastigheten. Jo høyere hastighet i sentrifugeringsfasen, jo høyere støy og lavere gjenværende fuktighetsinnhold.
- Du kan gå til produkt databasen hvor modellens informasjon lagres ved å lese QR-koden på energimerket.

Programnavn	Merket kapasitet kg	Energiforbruk kWh/syklus			Programvarighet Timer: Minutter			Vannforbruk Liter / syklus			Maks Temperatur °C			Gjenværende fuktighetsinnhold % 1400 Rpm		
		Merket kapasitet	1/2 tøymengde	1/4 tøymengde	Merket kapasitet	1/2 tøymengde	1/4 tøymengde	Merket kapasitet	1/2 tøymengde	1/4 tøymengde	Merket kapasitet	1/2 tøymengde	1/4 tøymengde	Merket kapasitet	1/2 tøymengde	1/4 tøymengde
Bomull 90	8	2,49			03:10			93			81			53%		
Bomull 60	8	0,9			02:25			40			57			53%		
Eco 40-60	8	0,760	0,380	0,220	03:28	02:42	02:42	50	42	36	39	30	24	53%	53%	53%
LETTSTELT / Ytterklær	2,5	0,71			01:50			55			45			53%		
Rask 60	3,5	0,95			01:00			32			60			53%		
Bomull 20	3,5	0,11			00:59			32			20			53%		
Vask og tørk	5	3,26	1,725		09:00	05:50		39	31,5		30	25				

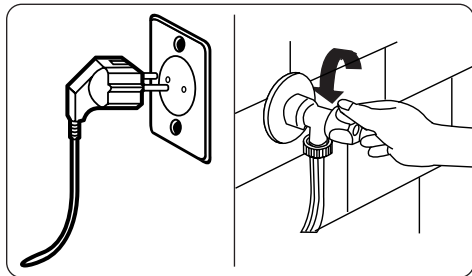
7.1 Viktig informasjon

- Bruk bare vaskemidler, skyllemiddel og andre tilsetningsstoffer som er egnet for automatiske vaskemaskiner. Det har oppstått overflødig skum og det automatiske systemet for skumoppsuging har blitt aktivert på grunn av bruk av for mye vaskemidler.
- Vi anbefaler regelmessig rengjøring av vaskemaskin annenhver måned. For regelmessig rengjøring, bruk programmet trommelrens. Om maskinen din ikke har programmet trommelrens, bruk bomull-90. Når nødvendig, bruk kun kalkfjernere som er utviklet spesielt for bruk i vaskemaskiner.
- Du må aldri prøve å tvinge opp ileggsdøren når vaskemaskinen er i gang. Du kan åpne ileggsdøren på vaskemaskinen 2 minutter etter at vaskeprogrammet er ferdig. (*)
- Du må aldri prøve å tvinge opp ileggsdøren når vaskemaskinen er i gang. Døren vil åpne automatisk etter at vaskesyklusen er ferdig. *
- Installasjon og reparasjon bør alltid utføres av en autorisert serviceagent for å unngå mulig risikoer. Produsenten skal ikke holdes ansvarlig for skader som kan oppstå fra reparasjoner som er utført av uautoriserte personer.

(*) Tilbehør som medfølger varierer, avhengig av produktet du har kjøpt.

8. RENGJØRING OG VEDLIKEHOLD

8.1 Advarsel

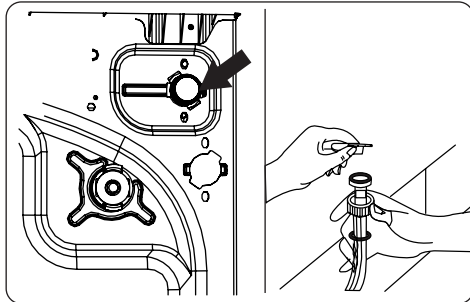


Slå av strømforsyningen og ta støpselet ut av stikkkontakten før du utfører vedlikehold og rengjøring av maskinen. Slå av vannforsyningen før du starter vedlikehold og rengjøring av maskinen.

⚠️ FORSIKTIG: Ikke bruk løsemidler, slpende rengjøringsmidler, glassrensere eller universalrengjøringsmidler for å rengjøre vaskemaskinen. De kan skade plastoverflatene og andre komponenter med kjemikaliene de inneholder.

8.2 Vanninntaksfiltere

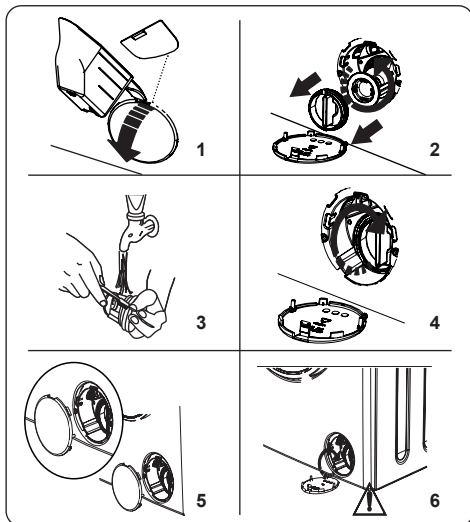
Vanninntaksfiltere forhindrer at skitt og fremmedlegemer kommer inn i maskinen. Vi anbefaler at disse filterene rengjøres når maskinen din ikke kan motta nok vann, selv om vanntilførselen er på og kranen er åpen. Vi anbefaler at du rengjør vanninntaksfilterene annenhver måned.



- Skru av vanninntaksslangen(e) fra vaskemaskinen.
- For å fjerne vanninntaksfilteret fra vanninntaksventilen, bruk en langnesetang for å trekke forsiktig i plaststangen i filteret.
- Et andre vanninntaksfilter er plassert i tappenden av vanninntaksslangen. For å fjerne det andre vanninntaksfilteret fra vanninntaksventilen, bruk en langnese-tang for å trekke forsiktig i filteret.
- Rengjør filteret grundig med en myk børste og vask med såpevann og skyll grundig. Sett inn filteret igjen ved å skyve det forsiktig tilbake på plass.

⚠️ FORSIKTIG: Filterne ved vanninntaksventilen kan bli tilstoppet på grunn av vannkvalitet eller manglende nødvendig vedlikehold og kan bryte sammen. Dette kan forårsake vannlekkasje. Eventuelle slike sammenbrudd er utenfor garantiens omfang.

8.3 Pumpefilter



Pumpefilteranlegget i vaskemaskinen forlenger pumpens levetid ved å forhindre at lo kommer inn i maskinen.

Vi anbefaler at du rengjør pumpefilteret annenhver måned.

Pumpefilteret er plassert bak dekselet i nedre høyre hjørne.

Slik rengjør du pumpefilteret:

1. Du kan bruke vaskepulverets spade (*) som fulgte med maskinen din eller flytende vaskemiddelnivåplate for å åpne pumpedekselet.
2. Sett enden av pulverspaden eller flytende vaskemiddelnivåplaten i åpningen av dekselet og trykk forsiktig bakover. Dekselet vil åpne seg.
- Før du åpner filterdekselet, plasser en beholder under filterdekselet for å samle vann som er igjen i maskinen.
- Løsne filteret ved å vri mot urviseren, og fjern det ved å trekke. Vent på at vannet tappes av.

MERK: Avhengig av vannmengden inne i maskinen, kan det hende du må tømme vannopsamlingsbeholderen noen ganger.

3. Fjern fremmedlegemer fra filteret med en myk børste.
4. Etter rengjøring, sett inn filteret ved å sette det inn og vri med klokken.

5. Når du setter på igjen pumpefilterdekselet må du påse at delene på innsiden av dekselet stemmer overens med hullene på frontpanelsiden.

6. Lukk filterdekselet.

! ADVARSEL: Vannet i pumpen kan være varmt, vent til det er avkjølt før du utfører rengjøring eller vedlikehold.

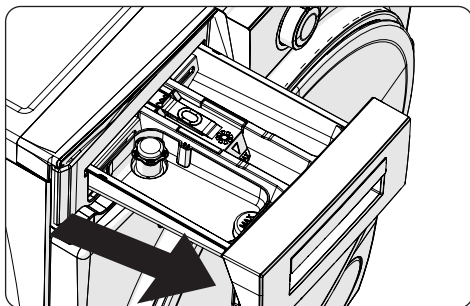
(*) Tilbehør som medfølger varierer, avhengig av produktet du har kjøpt.

8.4 Vaskemiddelskuff

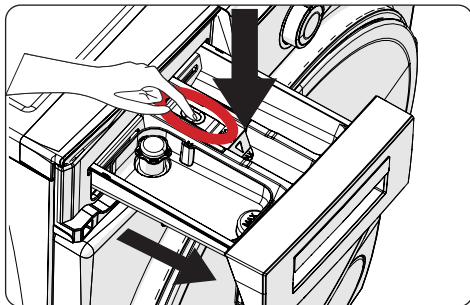
Bruk av vaskemiddel kan føre til gjenværende oppbygging i vaskemiddelskuffen over tid. Vi anbefaler at du fjerner skuffen annenhver måned for å rengjøre det akkumulerte residuet.

Slik tar du ut vaskemiddelskuffen:

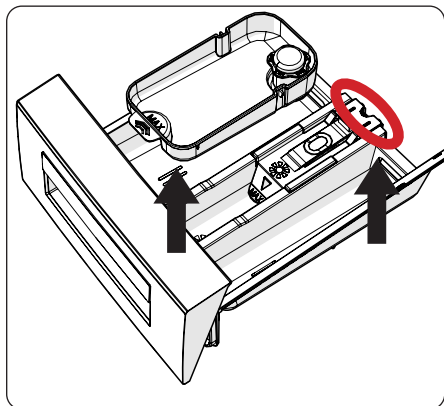
- Trekk skuffen fremover til den er helt forlenget.



- Trykk på området vist nedenfor i vaskemiddelskuffen du har trukket helt tilbake, og fortsett å trekke og fjerne vaskemiddelskuffen fra sin plass



- Fjern vaskemiddelskuffen og demonter spyleproppen. Rengjør grundig for å fjerne eventuelt myknerrester. Sett på igjen spyleproppen etter rengjøring, og kontroller at den sitter ordentlig.



- Rens med en børste og masse vann.
- Samle restene inni spalten til vaskemiddelskuffen, slik at de ikke faller inni maskinen din.
- Tørk vaskemiddelskuffen med et håndkle eller en tørr klut og legg den tilbake

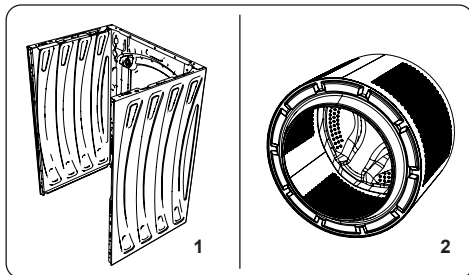
! Vaskemiddelskuffen må ikke vaskes i oppvaskmaskin.

Anordning for flytende vaskemiddel (*)

For rengjøring og vedlikehold av vaskemiddelapparatet med flytende nivå, fjern apparatet fra dets sted som vist på bildet nedenfor, og rengjør de resterende vaskemiddelrestene grundig. Skift ut apparatet. Forsikre deg om at det ikke er noe resterende materiale igjen i sifonen.

(*) Tilbehør som medfølger varierer, avhengig av produktet du har kjøpt.

9. Hoveddel/trommel



1. Hoveddel

Bruk et mildt, ikke-skurende rengjøringsmiddel, eller såpe og vann, for å rengjøre det ytre kabinettet. Tørk med en myk klut.

2. Trommel

Ikke la metallgjenstander som nåler, binders, mynter o.l. ligge i vaskemaskinen. Slike gjenstander vil føre til dannelse av rustflekker i trommelen. For å rengjøre slike rustflekker, bruk et rengjøringsmiddel som ikke er klor og følg instruksjonene fra produsenten av rengjøringsmiddelet. Aldri bruk stålull eller lignende harde gjenstander til å fjerne rustflekker.

10. FEILSØKING

Reparasjon av maskinen din skal utføres av et autorisert serviceselskap. Hvis maskinen din krever reparasjon, eller hvis du ikke kan løse et problem med informasjonen nedenfor, bør du:

- Koble maskinen fra hovedstrømtilførselen.
- Slå av vanntilførselen.

FEIL	MULIG ÅRSAK	FEILSØKING
Vaskemaskinen starter ikke.	Maskinen er ikke tilkoblet.	Plugg vaskemaskinen inn i stikkkontakten.
	Feil med sikringene.	Skift sikringene.
	Ingen strømforsyning.	Sjekk strømforsyningen.
	Start-/Pause-tasten er ikke trykket på.	Trykk på Start/Pause-knappen.
	Drei programvelgeren til «Stop» (Stopp)-posisjonen.	Drei programvelgeren til ønsket posisjon.
	Ileggsdøren er ikke skikkelig lukket.	Lukk ileggsdøren.
Vaskemaskinen tar ikke inn vann.	Vannkranen er stengt.	Åpne kranen.
	Vanninntaksslengen kan være vridd.	Kontroller vanninntaksslengen og fjern vridning.
	Vanninntaksslange tilstoppet.	Rengjør filterne til vanninntaksslengen. (*)
	Inntaksfilteret er tilstoppet.	Rengjør inntaksfilterne. (*)
	Ileggsdøren er ikke skikkelig lukket.	Lukk ileggsdøren.
Vaskemaskinen tømmer ikke ut vann.	Avløpsslengen kan være tilstoppet eller vridd.	Sjekk avløpsslengen, rengjør eller fjern vridning.
	Pumpefilteret er tilstoppet.	Rengjør pumpefilteret. (*)
	Klærne er for tett pakket sammen i trommelen.	Fordel tøyet jevnt i vaskemaskinen.
Vaskemaskinen vibrerer.	Bena er ikke justert.	Juster bena. (**)
	Transportsikringsskruer montert for transport er ikke fjernet.	Fjern transportsikringsskruene fra maskinen. (**)
	Liten last i trommelen.	Dette vil ikke hindre driften av maskinen din.
	Vaskemaskinen er overbelastet med for mye tøy, eller tøyet er ujevnt fordelt.	Tørketrommelen må ikke overbelastes. Fordel tøyet jevnt i vaskemaskinen.
Det dannes store mengder skum i vaskemiddelskuffen.	Det ble brukt for mye vaskemiddel.	Trykk på Start/Pause-knappen. For å stoppe skummet, fortynn en spiseskje mykner i 1/2 liter vann og hell i vaskemiddelskuffen. Trykk på Start/Pause-knappen etter 5-10 minutter.
	Det ble brukt feil type vaskemiddel.	Bruk kun vaskemidler som er beregnet på automatiske vaskemaskiner.
Utilfredsstillende vaskeresultat.	Klærne er for skitne for det valgte programmet.	Bruk programtabellene for å velge det mest passende programmet for tøyet ditt.
	Det ble brukt for lite vaskemiddel.	Bruk mengden vaskemiddel som beskrevet på emballasjen.
	Det er for mye skittent tøy i maskinen din.	Sjekk at maksimal kapasitet for det valgte programmet ikke er overskredet.



FEIL	MULIG ÅRSAK	FEILSØKING
Utilfredsstillende vaskeresultat.	Hardt vann.	Øk mengden vaskemiddel i henhold til produsentens instruksjoner.
	Klærne er for tett pakket sammen i trommelen.	Sjekk at klærne dine er jevnt fordelt.
Vannet tømmes ut av maskinen like etter at det har blitt tatt inn.	Enden på avløpsslangen er plassert for lavt for maskinen.	Sjekk at avløpsslangen er i riktig høyde. (**).
Ikke noe vann kan ses i maskinen under vasking.	Ingen feil. Vannet befinner seg i den delen av trommelen du ikke kan se.
Tøyet har vaskemiddelrester.	Ikke-oppløselige partikler av noen vaskemidler kan vises på tøyet ditt som hvite flekker.	Utfør en ekstra skylling, eller rengjør tøyet med en børste etter at det har tørket.
Det er grå flekker på tøyet.	Det er ubehandlet olje, krem eller salve på tøyet ditt.	Bruk mengden vaskemiddel som beskrevet på emballasjen i neste vask.
Sentrifugeringssyklusen finner ikke sted eller finner sted senere enn forventet.	Ingen feil. Systemet for ubalansert last er aktivert.	Systemet for ubalansert last vil prøve å fordele tøyet jevnt. Sentrifugeringssyklusen vil starte så snart tøyet er fordelt utover. Last trommelen jevnt for neste vask.
Tøyet forblir fuktig etter tørkingen.	Riktig tørkeprogram ble ikke valgt. Maksimum lastkapasitet for det valgte programmet er kanskje overskredet.	Velg et tørkeprogram for tøyet ditt tøy (se side 21 for programtabellen)

(*) Se kapitlet om vedlikehold og rengjøring av vaskemaskinen.

(**) Se kapitlet om installasjon av vaskemaskinen.

11. AUTOMATISKE FEILMELDINGER OG TILTAK

Vaskemaskinen din er utstyrt med et innebygd feilregistreringssystem, indikert av en kombinasjon av blinkende vaskelys. De vanligste feilkodene vises under.

FEILKODE	MULIG FEIL	TILTAK
Er 01	Ileggsdøren er ikke skikkelig lukket.	Lukk døren til du hører et klikk. Hvis vaskemaskinen fortsetter å vise denne feilen, må du slå av vaskemaskinen, koble den fra strømforsyningen og kontakte nærmeste autoriserte verksted.
Er 02 	Vanntrykket eller vannivået i vaskemaskinen kan være lavt.	Sjekk at kranen er helt slått på. Vannforsyningen kan være stengt/blokkert. Hvis problemet vedvarer, vil vaskemaskinen stoppe automatisk. Koble vaskemaskinen fra strømforsyningen, steng kranene og kontakt nærmeste autoriserte verksted.
Er 03 	Pumpen er defekt, pumpefilteret er tilstoppet eller pumpens elektriske tilkobling er defekt.	Rengjør pumpefilteret. Hvis problemet vedvarer, må du kontakte nærmeste autoriserte verksted. (*)
Er 04	Det er for mye vann i vaskemaskinen.	Vaskemaskinen vil tømme ut vannet selv. Når vannet er tappet, må du slå av maskinen og koble den fra. Steng kranen og kontakt nærmeste autoriserte verksted.

(*) Se kapitlet om vedlikehold og rengjøring av vaskemaskinen.



NO

Service: Kontakt butikken der du kjøpte produktet så de kan henvise deg til lokal service

Oppgi: Produkttype, Serienummer, Kjøpsdato, Problembeskrivelse, Navn og adresse, Telefonnummer

DK

Service: Kontakt butikken hvor købet blev foretaget

og få info om service kontakt
Nødvendig information: Model navn, Serienummer (står på typeskiltet), Kjøpsdato, Beskrivelse af problemet, Navn og adresse, Telefonnummer

FI

Huolto: Ota yhteyttä myymälään, josta ostit tuotteen, niin saat lisätietoja lähimmästä huoltoliikkeestä

Tarvittavat tiedot: Mallinumero, Sarjanumero, Ostopäivä, Ongelman kuvaus, Nimi ja osoite, Puhelinnumero

SE

Service: Vi har service i hela Sverige. Besök www.cylinda.se
Ring 0771-25 25 00
(endast lokaltaxa)

Uppge: Maskintyp, serienummer, inköpsdatum, problembeskrivning, namn och adress, ditt telefonnummer

Kontakta oss:
www.cylinda.se

UK

Service: Nationwide service in Sweden

Visit www.cylinda.se
Call 0771-25 25 00

Declare: Model code, Serial number, Purchase date, Problem description, Name and address, Phone number

Contact us:
www.cylinda.se

Cylinda
en enklare vardag