

# Vaskemaskin Bruksanvisning

---



---






**FT911G3104A**  
**FT915G3104A**

**Cylinda**  
en enklare vardag

## Takk for at du kjøpte dette produktet.

Denne bruksanvisningen inneholder viktig sikkerhetsinformasjon og instruksjoner om betjeningen og vedlikeholdet av apparatet ditt.

Vi ber om at du tar deg tid til å lese denne bruksanvisningen før du tar apparatet i bruk og at du oppbevarer denne boken for fremtidig referanse.

Ikone	Type	Betydning
	<b>ADVARSEL</b>	Risiko for alvorlig ulykke eller død
	<b>FARE FOR ELEKTRISK STØT</b>	Farlig spenningsrisiko
	<b>BRANN</b>	Advarsel, brannrisiko / antennbare materialer
	<b>FORSIKTIG</b>	Risiko for ulykke eller skade på eiendom
	<b>VIKTIG/MERKNAD</b>	Riktig betjening av systemet

# INNHOOLD

<b>1.SIKKERHETSINSTRUKSJONER</b> .....	<b>1</b>
1.1 Generelle sikkerhetsadvarsler .....	2
1.2 I løpet av bruk .....	7
1.3 Emballasje og miljø .....	9
1.4 Spareinformasjon .....	9
<b>2.TEKNISKE SPESIFIKASJONER</b> .....	<b>10</b>
2.1 Generelt utseende .....	10
2.2 Tekniske spesifikasjoner .....	10
<b>3.MONTERING</b> .....	<b>11</b>
3.1 Fjerne transportsikringskruene .....	11
3.2 Justere bena / justere justerbare holdere .....	11
3.3 Elektrisk tilkobling .....	12
3.4 Tilkobling av vanninntaksslange .....	12
3.5 Tilkobling av avløpsslange .....	13
<b>4.OVERSIKT OVER KONTROLLPANEL</b> .....	<b>13</b>
4.1 Vaskemiddelskuff .....	14
4.2 Avdelinger .....	14
4.3 Elektronisk display .....	15
4.4 Beskrivelser av hovedsymboler .....	16
<b>5.BRUK VASKEMASKINEN DIN</b> .....	<b>17</b>
5.1 Klargjøre skittentøyet ditt .....	17
5.2 Legge tøyet inn i vaskemaskinen .....	17
5.3 Tilsette vaskemiddel i vaskemaskinen .....	18
5.4 Bruke vaskemaskinen .....	18
5.5 Velge program .....	19
5.6 System for registrering av halv tøymengde .....	19
5.7 Tilleggsfunksjoner .....	<b>19</b>
5.8 Barnesikring .....	23
5.9 Hvis du vil avbryte et program som er i gang: .....	23
5.10 Programslutt .....	23
<b>6.PROGRAMTABELL</b> .....	<b>24</b>
6.1 Viktig informasjon .....	28
<b>7.RENGJØRING OG VEDLIKEHOLD</b> .....	<b>29</b>
7.1 Advarsel .....	29
7.2 Vanninntaksfiltere .....	29
7.3 Pumpefilter .....	30
7.4 Vaskemiddelskuff .....	30
<b>8.Hoveddel/trommel</b> .....	<b>31</b>
<b>9.FEILSØKING</b> .....	<b>32</b>
<b>10.AUTOMATISKE FEILMELDINGER OG TILTAK</b> .....	<b>34</b>

# 1. SIKKERHETSINSTRUKSJONER

Driftsspenning/frekvens:	(220-240) V~/50Hz
Total strøm (A)	10
Vanntrykk (Mpa)	Maksimum 1 Mpa / Minimum 0. 1 Mpa
Total effekt (W)	2100
Maksimum vaskekapasitet (tørr klesvask) (kg)	10,5

- Maskinen må ikke installeres på tepper eller på underlag som hindrer ventilasjon av bunnen.
- Apparatet er ikke beregnet bruk av personer (inkludert barn) med nedsatte fysiske, sensoriske eller mentale evner, eller med mangelfull erfaring og kunnskap, med mindre de er under tilsyn eller blir gitt instruksjoner om bruk av apparatet av en person som er ansvarlig for deres sikkerhet.
- Barn under 3 år bør holdes borte med mindre de er under kontinuerlig tilsyn.
- Ved feil på strømledningen må du kontakte nærmeste autoriserte verksted for utskifting.
- Når du kobler maskinen til vannforsyning, må du kun bruke den nye vanninntaksslangen som følger med maskinen. Bruk aldri gamle, brukte eller skadde vanninntaksslanger.
- Barn skal ikke leke med apparatet. Rengjøring og brukervedlikehold skal ikke utføres av barn

uten tilsyn.

**MERK:** For en kopi av denne bruksanvisningen, kontakt følgende adresse: “washingmachine@standardtest.info”. Oppgi modellnavnet og serienummeret (20 sifre) i e-posten du finner på apparatets dør.

**Les denne bruksanvisningen nøye.**

**Maskinen din skal kun brukes hjemme.**

**Kommersiell bruk vil gjøre garantien ugyldig.**




**Denne håndboken er utarbeidet for mer enn én modell, derfor kan det hende at apparatet ditt ikke har noen av funksjonene som er beskrevet i. Av denne grunn er det viktig å være spesielt oppmerksom på tall mens du leser bruksanvisningen.**

## **1.1 Generelle sikkerhetsadvarsler**

- Romtemperatur som kreves for at vaskemaskinen skal fungere optimalt er 15–25 °C.
- Hvis temperaturen er under 0 °C, kan slangene dele seg, eller det elektroniske kortet vil kanskje ikke fungere riktig.
- Forsikre deg om at plagg som er lagt i vaskemaskinen er frie for fremmedlegemer som spiker, nåler, lightere og mynter.


- Det anbefales at du for første vask velger 90° bomullsprogram uten klesvask og halvt fyllingsrom II på vaskemiddelskuffen med et egnet vaskemiddel.
- **Rest kan bygge opp på vaskemiddel og mykgjørende midler utsatt for luft i lang tid. Tilsett bare mykner eller vaskemiddel i skuffen på begynnelsen av hver vask.**
- **Koble fra vaskemaskinen og slå av vanntilførselen hvis vaskemaskinen blir stående ubrukt i lang tid. Vi anbefaler også at du lar døren stå åpen for å forhindre oppbygging av fuktighet inne i vaskemaskinen.**
- **Noe vann kan være igjen i vaskemaskinen din som et resultat av kvalitetskontroller under produksjonen. Dette vil ikke påvirke driften av vaskemaskinen.**
- **Maskinens emballasje kan være være farlig for barn. Ikke la barn leke med emballasjen eller små deler fra vaskemaskinen.**
- **Hold emballasjematerialer utilgjengelig for barn, eller kast dem ved å følge søppelforskrifter.**
- **Forvask skal kun brukes på svært skittent tøy.**

 La aldri vaskemiddelskuffen stå åpen mens vaskeprogrammet er i gang.

- Hvis maskinen skulle havarere må den kobles

fra stikkontakten og vanntilførselen må slås av. Ikke prøv å utføre noen reparasjoner. Kontakt alltid en autorisert serviceagent.

- Ikke overstig maksimum last for vaskeprogrammet du har valgt.

 Du må aldri prøve å tvinge opp ileggsdøren når vaskemaskinen er i gang.

- Hvis man vasker tøy som inneholder mel kan det skade maskinen din.
- Følg produsentens instruksjoner om bruk av tøymykner eller lignende produkter du har tenkt å bruke i vaskemaskinen.
- Forsikre deg om at døren til vaskemaskinen ikke er begrenset og kan åpnes helt.

Installer vaskemaskinen på et sted med god ventilasjon og konstant luftsirkulasjon.

### **Funksjon for nødåpning av ileggsdøren**

Hvis vaskemaskinen er i gang vil døren, ved strømbrudd eller hvis programmet ikke er ferdig, forbli låst.

For å åpne døren må du

1. Slå av vaskemaskinen. Koble støpselet fra stikkontakten.
2. Pump ut vannet ved å følge instruksjonene under avsnittet om pumpefilteret.
3. Bruk et verktøy, og vipp ned nødåpningsmekanismen og åpne døren samtidig.

4. Hvis døren fortsatt er låst, skyver du nødåpningsmekanismen til åpen posisjon etter at den er lukket igjen.

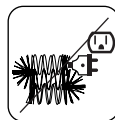
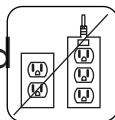
**⚠ Disse advarslene skal leses. Følg rådene som er gitt for å beskytte deg selv og andre mot risiko og dødelige skader.**

## **RISIKO FOR BRANNSÅR**

**⚠** Ikke berør avløpsslangen eller utslippsvann mens vaskemaskinen er i gang. De høye temperaturene utgjør en risiko for brannskade.

## **⚠⚡ RISIKO FOR DØD GRUNNET ELEKTRISK STRØM**

- Ikke koble vaskemaskinen til strømmettet ved hjelp av en skjoteledning.
- Ikke sett et skadet støpsel i en stikkontakt.
- Ta aldri støpselet ut av stikkontakten ved å trekke i ledningen. Hold alltid i støpselet.
- Ikke berør strømledningen/støpselet med våte hender, da dette kan forårsake kortslutning eller elektrisk støt.
- Ikke berør vaskemaskinen hvis hendene eller føttene dine er våte.
- En skadet strømledning/stikkontakt kan forårsake brann eller gi det et elektrisk støt. Hvis de kommer til skade, må de skiftes ut og dette skal kun utføres av kvalifiserte teknikere.



## **Risiko for oversvømmelse**

- Kontroller hastigheten på vannføringen før du legger avløpsslangen i en vask.
- Sørg for at avløpsslangen er sikret, og at den ikke kan løsne og falle ned.
- Vannføring kan løsne slangen hvis den ikke er ordentlig festet. Forsikre deg om at pluggen i vasken ikke blokkerer plugghullet.

## **Brannfare**

- Ikke oppbevar brennbare væsker i nærheten av vaskemaskinen.
- Fosforinnhold i malingsfjernere kan føre til korrosjon. Bruk aldri malingsfjernere i vaskemaskinen.
- Bruk aldri produkter som inneholder løsemidler i vaskemaskinen.
- Forsikre deg om at plagg som er lagt i vaskemaskinen er frie for fremmedlegemer som spiker, nåler, lightere og mynter.

## **Fare for brann og eksplosjon**

### **Risiko for fall og skade**

- Ikke klatre på vaskemaskinen.
- Forsikre deg om at slanger og kabler ikke utgjør en snublefare.
- Ikke snu vaskemaskinen opp ned eller legg den på siden.
- Ikke løft vaskemaskinen etter døren eller vaskemiddelskuffen.

**! Maskinen må bæres av minst 2 personer.**

**! Barns sikkerhet**



- Ikke la barn være i nærheten av maskinen uten tilsyn. Barn kan låse seg selv inne i maskinen med risiko for å dø.
- Barn må ikke få anledning til å berøre glassdøren under driften. Overflaten blir glovarm og kan forårsake skader i huden.
- Oppbevar emballasjematerialet utilgjengelig for barn.
- Det kan oppstå forgiftning eller irritasjon hvis vaskemiddel og rengjøringsmidler svelges eller kommer i kontakt med huden og øynene. Oppbevar alltid vaskemidler utilgjengelig for barn.



## 1.2 I løpet av bruk

- Vaskemaskinen skal være utilgjengelig for kjæledyr.
- Før du installerer maskinen må du kontrollere emballasjen og vaskemaskinens ytre overflater for skader. Ikke bruk maskinen hvis den virker skadet eller hvis emballasjen er åpnet.
- Maskinen din skal kun installeres av en autorisert serviceagent. Installasjon av andre enn en autorisert agent kan føre til at garantien din blir ugyldig.
- Dette apparatet kan brukes av barn i alderen

fra åtte år og oppover og av personer med begrensede fysiske, sensoriske eller mentale evner eller som mangler erfaring og kunnskap hvis de får tilsyn eller instruksjoner om bruk av apparatet på en sikker måte og forstår farene som bruken innebærer. Barn skal ikke leke med apparatet. Rengjøring og brukervedlikehold skal ikke utføres av barn uten tilsyn.

- Vaskemaskinen skal kun brukes til vask av tøy som har blitt funnet egnet for maskinvask av produsenten.
- **Før du bruker vaskemaskinen, må du fjerne de 4 transportsikringskruene og gummiavstandsstykkene på baksiden av vaskemaskinen. Hvis ikke boltene fjernes, kan de forårsake kraftige vibrasjoner, støy og funksjonsfeil i maskinen og føre til at garantien blir ugyldig.**
- Garantien din dekker ikke skader forårsaket av eksterne faktorer som brann, flom og andre kilder til skade.
- Ikke kast denne bruksanvisningen. oppbevar den for fremtidig referanse og send den videre til neste eier.

 **MERK:** Spesifikasjoner for maskinen kan variere, avhengig av produktet du har kjøpt.

**Drivreimen skal kun skiftes ut av autorisert servicepersonell.**

**Bruk kun original drivreim.**

## 1.3 Emballasje og miljø

### Kasting av emballasjematerialer

Emballasjematerialene beskytter vaskemaskinen mot skader som kan oppstå under transport. Emballasjematerialene kan resirkuleres og er derfor miljøvennlige. Bruk av resirkulert materiale reduserer forbruket av råstoff og reduserer avfallsproduksjonen.

## 1.4 Spareinformasjon

Viktig informasjon for å hjelpe deg å utnytte vaskemaskinen på mest mulig effektiv måte:

- Ikke overstig maksimum last for vaskeprogrammet du har valgt. Dette gjør at maskinen din kan gå i energisparemodus.
- Ikke bruk forvaskfunksjonen til lett skittent tøy. Dette vil hjelpe deg å spare på mengden strøm og vann som forbrukes.

### CE-samsvarserklæring

Vi erklærer at produktene våre innfri gjeldende europeiske direktiver, forordninger og forskrifter samt kravene oppført i standardene det henvises til.

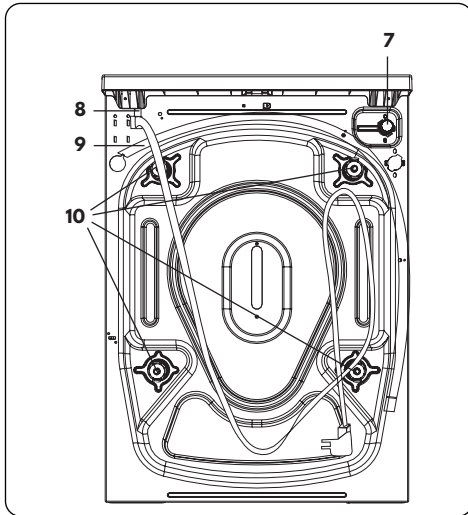
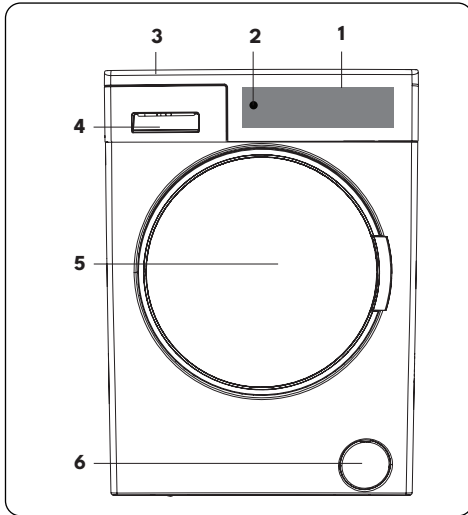
### Kassering av den gamle vaskemaskinen



Symbolet på produktet eller på emballasjen indikerer at dette produktet ikke skal behandles som husholdningsavfall. I stedet skal det overleveres til det gjeldende innsamlingsstedet for gjenvinning av elektrisk og elektronisk utstyr. Ved å sikre at dette produktet kastes på riktig måte, vil du bidra til å forhindre potensielle negative konsekvenser for miljøet og menneskers helse, noe som ellers kan forårsakes av upassende avfallshåndtering av dette produktet. For mer detaljert

informasjon om gjenvinning av dette produktet, kontakt ditt lokale bykontor, husholdningsavfallstjenesten eller butikken der du kjøpte produktet.

## 2. TEKNISKE SPESIFIKASJONER



### 2.1 Generelt utseende

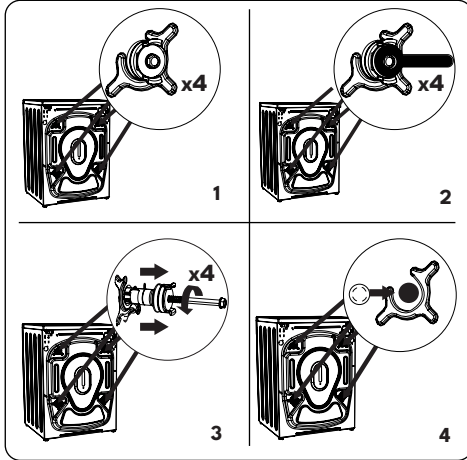
1. Elektronisk display
1. Av/på-knapp
2. Topplate
3. Vaskemiddelskuff
4. Trommel
5. Pumpefilterdeksel
6. Inntaksvannventil
7. Strømkabel
8. Avløpsslange
9. Overgangsbolter

### 2.2 Tekniske spesifikasjoner

Driftsspenning/ frekvens (V/Hz)	(220-240) V~/50Hz
Total strøm (A)	10
Vanntrykk (Mpa)	Maksimum: 1 Mpa Minimum: 0,1 Mpa
Total effekt (W)	2100
Maks kapasitet i tørt tøy (kg)	10,5
Sentrifugerings- hastighet (rev/ min)	1400
Program- nummer	12
Mål (mm)	845
Høyde	597
Bredde	557
Dybde	557

### 3. MONTERING

#### 3.1 Fjerne transportsikringskruene

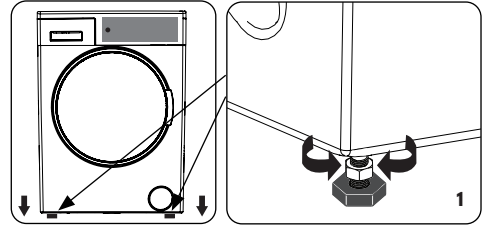


1. Før du bruker vaskemaskinen, må du fjerne de 4 transportsikringskruene og gummiavstandsstykkene på baksiden av vaskemaskinen. Hvis ikke skruene fjernes, kan de forårsake kraftige vibrasjoner, støy og funksjonsfeil i maskinen og føre til at garantien blir ugyldig.
2. Løsne transportsikringskruene ved å vri den mot klokken med en egnet skrutrekker.
3. Fjern transportsikringskruene ved å trekke dem rett ut.
4. Sett plastforseglingshettene som følger med i tilbehørsposen, inn i hullene som gjenstår ved å fjerne transportsikringskruene. Transportsikringskruene skal oppbevares for fremtidig bruk.

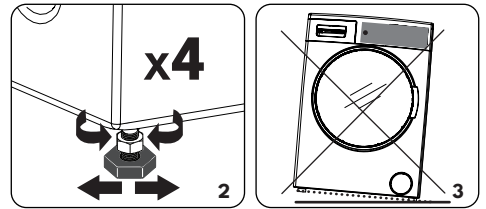


**MERK:** Fjern transportsikringskruene før du bruker maskinen for første gang. Feil som oppstår på grunn av maskinen brukes med transportsikringskruene montert, er utenfor garantiens omfang.

#### 3.2 Justere bena / justere justerbare holdere

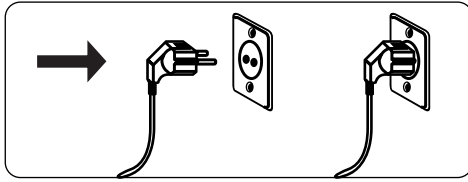


1. Ikke installer maskinen på en overflate (for eksempel teppe) som kan forhindre ventilasjon i sokkelen.
  - For å sikre lydløs og vibrasjonsfri drift av maskinen din, installerer du den på en fast overflate.
  - Du kan nivellere maskinen ved bruk av de justerbare bena.
  - Løsne låsemutter.



2. Vri føttene med klokken for å øke høyden på maskinen. Vri føttene mot klokken for å senke høyden på maskinen.
  - Når maskinen er i vinkel, stram låsemutterne ved å vri dem med urviseren.
3. Sett aldri inn papp, tre eller andre lignende materialer under maskinen for å stabilisere den.
  - Når du rengjør bakken som maskinen befinner seg på, må du passe på å ikke forstyrre maskinens nivå.

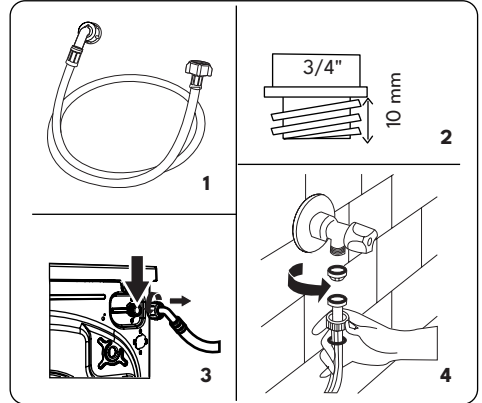
### 3.3 Elektrisk tilkobling



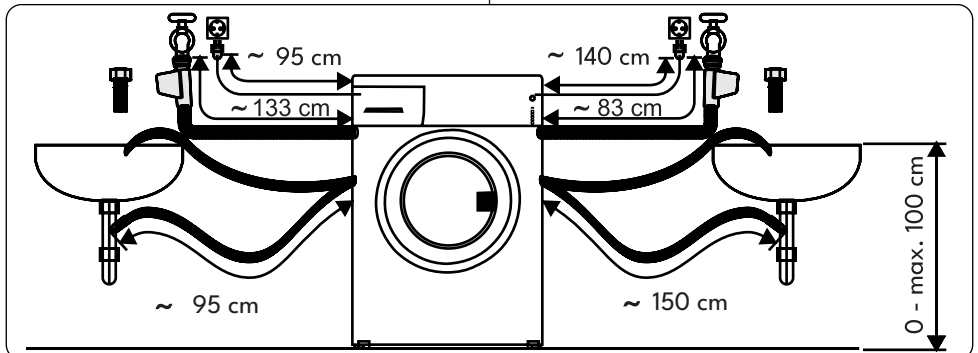
- Vaskemaskinen din krever en 220-240V, 50 strømtilførsel.
- Vaskemaskinens strømkabel har et støpsel beregnet på en jordet stikkontakt. Dette støpselet skal alltid settes inn i en jordet 10 A stikkontakt.
- Hvis du ikke har en passende stikkontakt og sikring i samsvar med dette, må du forsikre deg om at arbeidet utføres av en kvalifisert elektriker.
- Vi tar ikke ansvar for skader som oppstår på grunn av bruk av ujordet utstyr.

**⚠ MERK:** Hvis vaskemaskinen brukes ved lavere spenning vil dens levetid bli redusert og ytelsen vil bli dårligere.

### 3.4 Tilkobling av vanninntaksslange



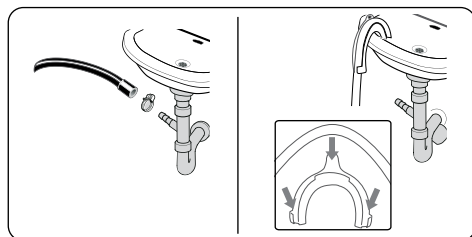
1. Maskinen din kan ha enten en enkelt vanninntakstilkobling (kald) eller dobbel vanninntakstilkobling (varm og kald) avhengig av maskinspesifikasjonen. Slangen med hvit hette skal kobles til kaldtvannsinntak og slange med rød hette skal kobles til varmtvannsinntak (gjelder vaskemaskiner med to vanninntak).
  - For å forhindre vannlekkasjer ved skjøtene, leveres enten 1 eller 2 muttere (avhengig av maskinens spesifikasjoner) i emballasjen med slangen. Monter disse mutterne til enden(e) av vanninntaksslangen som kobles til vannforsyningen.
2. Monter nye vanninntaksslanger på en 3/4" gjenget vannkran.
  - Koble den hvite lukkede enden av vanninntaksslangen til



- hvitvannsløpsventilen på baksiden av maskinen og den røde lukkede enden av slangen til rødvannsløpsventilen (hvis relevant).
  - Stram koblingene for hånd. Hvis du er i tvil må du snakke med en kvalifisert rørlegger.
  - Et vanntrykk på 0. 1-1 Mpa sikrer at vaskemaskinen arbeider mer effektivt. (Et vanntrykk på 0. 1 Mpa innebærer at det strømmer 8 liter vann per minutt fra en helt åpen vannkran.)
- 3.** Når du har gjort alle tilkoblingene, må du forsiktig slå på vannforsyningen og se etter lekkasjer.
- 4.** Forsikre deg om at de nye vanninntaksslengene ikke blir fanget, knekt, vridd, brettet eller knust.
- Hvis maskinen din har en tilkobling til varmt vann, skal temperaturen på varmtvannsforsyningen ikke være høyere enn 70 °C.

**ØMERK:** Vaskemaskinen din må kun kobles til vannforsyningen din ved å bruke den medfølgende nye påfyllingsslangen. Gamle slanger må ikke brukes på nytt.

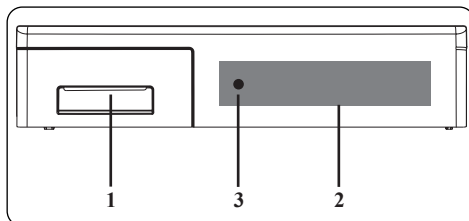
### 3.5 Tilkobling av avløpslange



- Koble vannavløpsslangen til en standpipe eller til utløpsbendet til en husholdningsvask ved å bruke tilleggsutstyr.
- Prøv aldri å forlenge vannavløpsslangen.
- Ikke legg vannavløpsslangen fra maskinen din i en beholder, bøtte eller badekar.

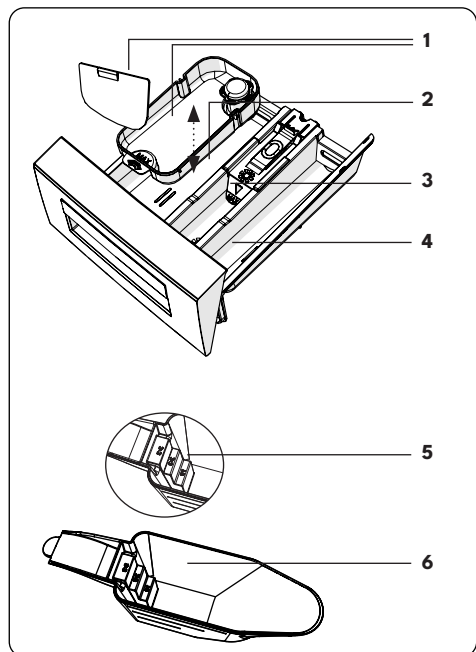
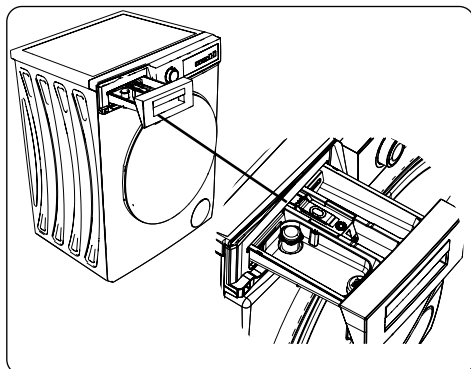
- Forsikre deg om at vannavløpsslangen ikke er bøyd, brettet, klemt eller forlenget.
- Vannavløpsslangen må installeres i en maksimal høyde på 100 cm fra bakken.

### 4. OVERSIKT OVER KONTROLLPANEL



1. Vaskemiddelskuff
2. Elektronisk display
3. Av/på-knapp

## 4.1 Vaskemiddelskuff

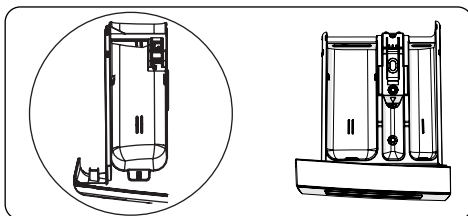


1. Anordning for flytende vaskemiddel (\*)
2. Kammer for hovedvask
3. Kammer for tøymykner
4. Kammer for forvask
5. Nivåer for pulvervaskemiddel
6. Skje for pulvervaskemiddel (\*)

(\*) Tilbehør som medfølger varierer, avhengig av produktet du har kjøpt.

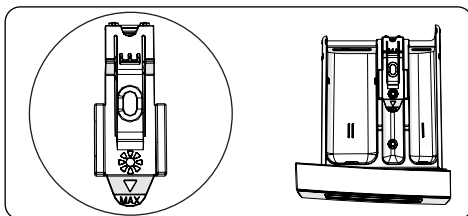
## 4.2 Avdelinger

### Kammer for hovedvask:



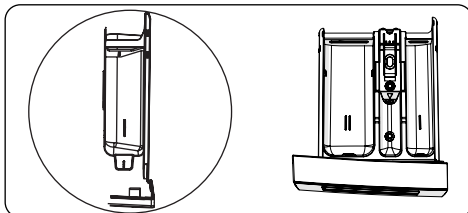
Dette rommet er beregnet på flytende eller pulvervaskemidler eller kalkfjerner. Nivåplaten for væskevaskemiddel leveres inne i maskinen din. (\*)

### Kammer for tøymykner, stivelse og vaskemiddel:



Dette rommet er beregnet for tøymykner, balsam eller stivelse. Følg instruksjonene på pakningen. Hvis mykneren etterlater rester etter bruk, kan du prøve å fortynne den eller bruke en flytende mykner.

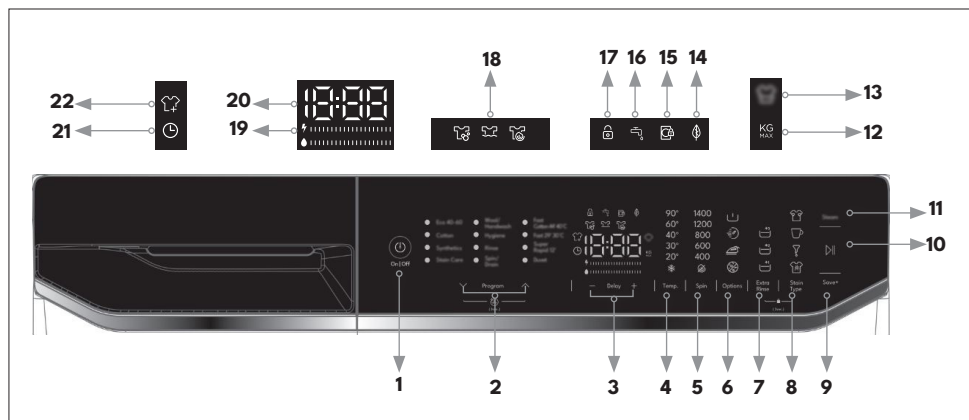
### Kammer for forvask:



Dette kammeret skal kun brukes når forvaskfunksjonen er valgt. Vi anbefaler at forvaskfunksjonen bare brukes til veldig skittent tøy.

(\*) Tilbehør som medfølger varierer, avhengig av produktet du har kjøpt.

## 4.3 Elektronisk display



- |                                                                                                                                                                                                                                                                                                                                                                                                                                                                                                                  |                                                                                                                                                                                                                                                                                                                                                                                                                                                                                                                                                                             |
|------------------------------------------------------------------------------------------------------------------------------------------------------------------------------------------------------------------------------------------------------------------------------------------------------------------------------------------------------------------------------------------------------------------------------------------------------------------------------------------------------------------|-----------------------------------------------------------------------------------------------------------------------------------------------------------------------------------------------------------------------------------------------------------------------------------------------------------------------------------------------------------------------------------------------------------------------------------------------------------------------------------------------------------------------------------------------------------------------------|
| <ol style="list-style-type: none"> <li>1. Av/på-knapp</li> <li>2. Berøringskontroll<br/>Programretningstaster</li> <li>3. Ekstra funksjonstaster for forsinket start</li> <li>4. Tast for justering av vaskevannstemperatur</li> <li>5. TASTE for justering av spinnhastighet</li> <li>6. Viktige alternativer</li> <li>7. Tast for ekstra skyllefunksjon</li> <li>8. Valg av beisetype</li> <li>9. Lagre+-modus Ekstra funksjonstast</li> <li>10. Start/pause-tast</li> <li>11. Ekstra funksjonstast</li> </ol> | <ol style="list-style-type: none"> <li>12. Program Maks. LED-lampe for klesvask</li> <li>13. Aktiv LED-lampe for hjelpefunksjon</li> <li>14. Save+-modus Aktivt LED-lys</li> <li>15. LED-lampe for lukket dør</li> <li>16. LED-lampe for avstengning av vann</li> <li>17. LED-lampe for barnesikring</li> <li>18. Programfase LED-lys (viser trinnene for vasking, skylling og sentrifugering.)</li> <li>19. Energi/vann effektivitets-strek</li> <li>20. Digitalt display</li> <li>21. LED-lampe for forsinket start</li> <li>22. Legg til LED-lys for klesvask</li> </ol> |
|------------------------------------------------------------------------------------------------------------------------------------------------------------------------------------------------------------------------------------------------------------------------------------------------------------------------------------------------------------------------------------------------------------------------------------------------------------------------------------------------------------------|-----------------------------------------------------------------------------------------------------------------------------------------------------------------------------------------------------------------------------------------------------------------------------------------------------------------------------------------------------------------------------------------------------------------------------------------------------------------------------------------------------------------------------------------------------------------------------|

## 4.4 Beskrivelser av hovedsymboler

**2** Når du trykker på På/Av-knappen, slås maskinen på med Eco 40-60-programmet valgt. For å velge et annet program kan du bruke **berøringskontrollens programretningstaster** på panelet.


**20 12** For det vaskeprogrammet du har valgt, viser det **digitale displayet** henholdsvis vasketid og maks. kg for dette vaskeprogrammet. Når Max. kg-informasjonen vises, programmerer du **Max. LED-lampen for klesvasken** lyser.

**13** Når tilleggsfunksjonen er aktivert, lyser den valgte **aktive tilleggsfunksjonens LED-lampe** under vasketiden. Hvis hjelpefunksjonen ikke kan velges i det valgte vaskeprogrammet, vil LED-lampen for aktiv hjelpefunksjon blinke gjentatte ganger.


**14** Når valget av tilleggsfunksjon for sparemodus er aktivert, lyser LED-lampen for aktiv sparemodus under vasketiden. Hvis hjelpefunksjonen for sparemodus ikke kan velges i det valgte vaskeprogrammet, blinker **LED-lampen Save+ Mode Active** gjentatte ganger.


**15** Når døren til maskinen er låst, vil **LED-lyset for lukket dør** forbli aktivt til vaskeprosessen er ferdig.

Bar for energi/vanneffektivitet:

“” er en effektivitetsindikator som består av 2 linjer. Energi- / vanneffektivitetslinjen viser mengden energi og vannforbruk. Jo større linjen er, jo mer energi eller vannforbruk har du Energi- / vanneffektivitetslinjen kan utvide eller forkorte avhengig av valgt programmets varighet, temperaturinnstilling, spinnhastighet og andre hjelpefunksjoner.

**22** I tilfeller der du kan legge til klesvask i maskinen, lyser **LED-lampen Add Laundry**. Hvis LED-lampen Add Laundry ikke lyser, kan du ikke legge til tøy i maskinen. Hvis du vil legge til klesvask mens vasken pågår, kan du legge til klesvask ved å sette maskinen i standby-modus.

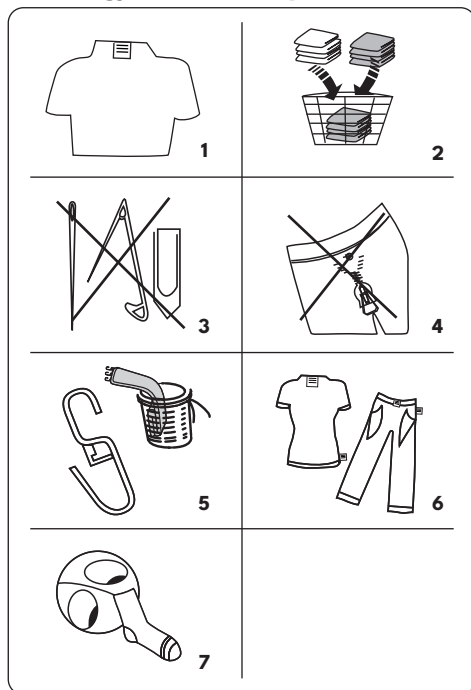
 Du kan utføre trommelrensjøring for maskinen din ved å trykke på begge berøringsprogrammets retningsknapper samtidig i 3 sekunder, og den kan justeres i alle programposisjoner. Skål kjøres uten tøy i trommelen. Du kan bruke et avkalkingsmiddel som er spesielt utviklet for vaskemaskiner, eller et trommelvaskemiddel. Det anbefales å bruke en gang i måneden.

 **MERK:** Vaskemaskinen er slått på med tastelydfunksjonen aktivert. Du kan slå **av tastelyden\*** på vaskemaskinen ved å trykke på og holde inne tastene for hastighetsjustering og ekstra skyllefunksjon samtidig. Du kan aktivere den igjen med samme tastekombinasjon.

(\* ) Spesifikasjonene for apparatet kan variere avhengig av hvilket produkt du har kjøpt.

## 5. BRUKE VASKEMASKINEN DIN




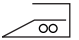
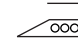
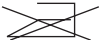









### 5.1 Klargjøre skittentøyet ditt



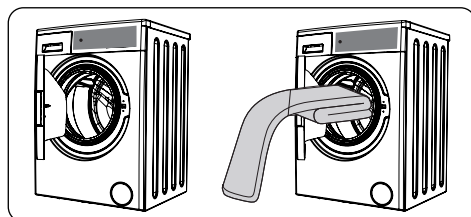
1. Følg instruksjonene på etikettene på klærne.
  - Sorter tøyet etter type (bomull, syntetisk, finvask, ull osv.), temperatur (kaldvask, 30°, 40°, 60°, 90°) og skittenhetsgrad (mindre skittent, skittent, svært skittent).
2. Du må aldri vaske farget tøy og hvitt tøy sammen.
  - Mørke tekstiler kan inneholde overflødig fargestoff og bør vaskes separat flere ganger.
3. Kontroller at det ikke ligger metallgjenstander i lommene på tøyet. Ta det i så fall ut før du legger tøyet i vaskemaskinen.

**⚠️ FORSIKTIG:** Eventuelle funksjonsfeil som oppstår på grunn av fremmedmateriale som skader maskinen din, dekkes ikke av garantien.

4. Lukk glidelåsene og fest eventuelle kroker og øyne.
5. Fjern alle plast- og metallfester på gardiner, eller legg dem i en vaskepose som lukkes forsvarlig.
6. Vreng plagg som bukser, strikkede plagg, t-skjorter og joggedresser.
7. Vask sokker, lommetørkle og andre små ting i et vaskenett.

 Kan blekes	 Må ikke blekes	 Normal vask
 Maksimum stryketemperatur er 150 °C	 Maksimum stryketemperatur 200 °C	 Ikke stryk
 Kan renses	 Ingen tørrensing	 Legg flatt for å tørke
 Dryppes tørt	 Heng opp for å tørke	 Ikke bruk tørketrommel
 Kan renses i gassolje, ren alkohol og R113 er tillatt	 Perkloroetylen R11, R13, petroleum	 Perkloroetylen R11, R113, gassolje

### 5.2 Legge tøyet inn i vaskemaskinen



- Åpne døren på maskinen.

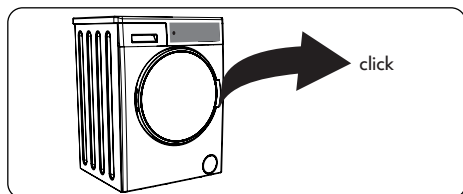
- Fordel tøyet jevnt i vaskemaskinen.

**MERK:** Pass på at du ikke overskrider trommelens maksimale belastning, da dette vil gi dårlige vaskeresultater og føre til krølling. Se vaskeprogrammet tabellene for informasjon om lastekapasiteter.

Følgende tabell viser omtrentlige vektter av typiske vaskerier:

TYPE TØYVASK	VEKT (g)
Håndkle	200
Lin	500
Badekåpe	1200
Dynetrekk	700
Putetrekk	200
Undertøy	100
Bordduk	250

- Legg i ett plagg om gangen.
- Sjekk at det ikke er tøyvask mellom gummipakningen og døren.
- Skyv døren forsiktig igjen til den klikker på plass.



- Sørg for at døren er helt lukket, hvis ikke vil ikke programmet starte.

### 5.3 Tilsette vaskemiddel i vaskemaskinen

Mengden vaskemiddel som må tilsettes avhenger av følgende:

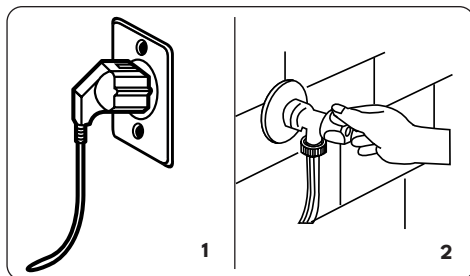
- Hvis klærne bare er tilsmusset, må du ikke vaske dem på forhånd. Sett en liten mengde vaskemiddel (som spesifisert av produsenten) i rom II i vaskemiddelskuffen.
- Bruk av vaskemiddelmengdene anbefalt av produsenten på

emballasjen forhindrer overdreven skumdannelse og dårlig skylling.

- Hvis klærne er for skitne, velg et program med forhåndsvask og sett  $\frac{1}{4}$  av vaskemidlet som skal brukes i rom I i vaskemiddelskuffen og resten i rom II.
- Bruk kun vaskemidler som er beregnet på vaskemaskiner. Øk mengden vaskemiddel i henhold til produsentens instruksjoner.
- I områder med hardt vann vil mer vaskemiddel være nødvendig.
- Mengden vaskemiddel som kreves vil øke med høyere vaskebelastning.
- Tilsett mykner i det midtre rommet til vaskemiddelskuffen. Ikke fyll over MAX-merket.
- Tykke myknere kan forårsake tilstopping av skuffen og bør fortynnes.
- Det er mulig å bruke flytende vaskemidler i alle programmer uten forvask. For å gjøre dette, skyver du nivåplaten (\*) for væskevaskemiddel inn i føringene i rom II i vaskemiddelskuffen. Bruk linjene på platen som en guide for å fylle skuffen til ønsket nivå.

(\*) Tilbehør som medfølger varierer, avhengig av produktet du har kjøpt.

### 5.4 Bruke vaskemaskinen



1. Koble maskinen din til strøm.
2. Slå på vanntilførselen.

- Åpne maskinens dør.
  - Fordel tøyet jevnt i vaskemaskinen.
  - Skyv døren forsiktig igjen til den klikker på plass.
3. Trykk på På/Av-knappen.

## 5.5 Velge program

Bruk programtabellen til å velge det programmet som passer best for tøyet ditt.

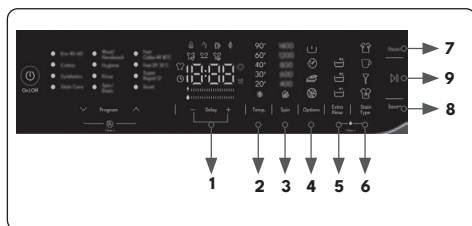
## 5.6 System for registrering av halv tøyemengde

Vaskemaskinen har et system som registrerer halv tøyemengde.

Hvis du legger mindre enn halvparten av den maksimale belastningen på tøyet i maskinen din, vil den automatisk stille inn funksjonen halv tøyemengde, uavhengig av hvilket program du har valgt. Dette betyr at det valgte programmet vil ta mindre tid å fullføre og vil bruke mindre vann og energi.

(\*Tilbehør som medfølger varierer, avhengig av produktet du har kjøpt.

## 5.7 Tilleggsfunksjoner



**Du kan velge tilleggsfunksjoner før du starter vaskeprogrammet.**

- Trykk på tasten for tilleggsfunksjonen du ønsker å velge.
  - Hvis symbolet for tilleggsfunksjonen lyser kontinuerlig i det elektroniske displayet, vil den valgte tilleggsfunksjonen være aktivert.
  - Hvis symbolet for tilleggsfunksjonen blinker i det elektroniske displayet, vil den valgte tilleggsfunksjonen

ikke være aktivert.

## Årsak til at funksjonen ikke er aktivert:

- Den hjelpefunksjonen er kanskje ikke tilgjengelig for det valgte vaskeprogrammet.
- Maskinen kan ha passert trinnet der den hjelpefunksjonen kunne brukes.
- Hjelpefunksjonen kan være uforenlig med en annen hjelpefunksjon du tidligere har valgt.

## 1. Funksjon for utsatt start

Du kan bruke denne hjelpefunksjonen til å utsette starttiden for vaskesyklusen i 1 til 23 timer.

## Slik bruker du forsinkelsesfunksjonen:

- Trykk én gang på +-symbolet.
- "01h" vises på displayet. ⏰ symbolet vises på det elektroniske displayet.
- Du kan stille inn tiden du vil at maskinen skal starte vaskingen etter ved å trykke på symbolene + / -.
- For å bruke tidsforsinkelsesfunksjonen må du trykke på Start/Pause-tasten for å aktivere maskinen.
- Hvis du vil avbryte tidsforsinkelsesfunksjonen etter at du har aktivert den ved å slå på maskinen med Start/Pause-tasten, trykker du på symbolene + / - én gang. symbolet vil forsvinne på det elektroniske displayet.
- Hvis du ikke har trykket på Start/Pause-tasten, trykker du på et av symbolene + / - gjentatte ganger til symbolet på det elektroniske displayet forsvinner. symbolet forsvinner på det elektroniske displayet.

## 2. Velge vaskevannets temperatur

Du kan bruke tasten for innstilling av vaskevannstemperatur til å stille inn temperaturen på vaskevannet for tøyet ditt.

- Når du velger et nytt program, vil det valgte programmets maksimale

vaskevannstemperatur vises på det digitale displayet.

- Du kan trykke på tasten for innstilling av vaskevannstemperatur for å senke vaskevannstemperaturen gradvis mellom den maksimale vanntemperaturen for det valgte programmet og kaldtvannsvask (☼).
- Hvis du har hoppet over den temperaturen du ønsket å stille inn, trykker du gjentatte ganger på tasten for vaskevannstemperatur for å velge ønsket temperatur på nytt.
- Du kan bruke denne tilleggsfunksjonen til å vaske tøyet med kaldt vann (vann fra springen).
- Hver gang du trykker på temperaturinnstillingstasten på displaypanelet, synker temperaturverdien i henhold til programfunksjonen.

### 3. Valg av sentrifugeringshastighet

Du kan bruke hastighetsinnstillingstasten for å stille inn sentrifugeringshastigheten for tøyet ditt.

- Når du velger et nytt program, vises det valgte programmets maksimale sentrifugeringshastighet på det digitale displayet.
- Du kan trykke på tasten for innstilling av sentrifugeringshastighet for å redusere sentrifugeringshastigheten gradvis mellom det valgte programmets maksimale sentrifugeringshastighet og alternativet for avbrutt sentrifugering (☼).
- Hvis du har hoppet over sentrifugeringshastigheten du ønsket å stille inn, kan du fortsette å trykke på tasten for sentrifugeringshastighet for å finne ønsket hastighet igjen.

- Du kan bruke denne tilleggsfunksjonen til å vaske tøyet uten sentrifugering.
- Hver gang du trykker på tasten for sentrifugeringshastighet på displaypanelet, reduseres verdien for sentrifugeringshastigheten i henhold til programfunksjonen.

## 4. Alternativer

Ved å trykke på alternativtasten på displaypanelet kan du velge den hjelpefunksjonen som passer best for ditt vaskeri.

### 4.1 ☼ Tilleggsfunksjon for forvask

Du kan bruke denne hjelpefunksjonen til å utføre forvask før hovedvaskesyklusen for det svært tilsmussede tøyet.

Når du bruker denne funksjonen, må du legge til vaskemiddel i vaskemiddelskuffen på vaskemaskinen. For å aktivere tilleggsfunksjonen for forvask, trykker du på alternativtasten til forvask-symbolet ☼ vises. Hvis forhåndsvask-LED-en ☼ konstant lyser på det elektroniske displayet, betyr det at tilleggsfunksjonen er valgt.

**☼ MERK:** Hvis displayet ikke viser hjelpefunksjonen for forvask, betyr det at denne funksjonen ikke er tilgjengelig i det valgte vaskeprogrammet.


### 4.2 ☼ Hjelpefunksjon for hurtigvask

Med denne tilleggsfunksjonen kan du vaske tøyet på kortere tid og med mindre energi- og vannforbruk. (Det anbefales å laste maskinen med halvparten eller mindre enn halvparten av kapasiteten til det valgte vaskeprogrammet.) For å aktivere tilleggsfunksjonen for hurtigvask, trykker du på alternativtasten til symbolet ☼ for hurtigvask vises. Hvis hurtigvask-LED-en ☼ lyser konstant i det elektroniske displayet, betyr det at

hjelpefunksjonen er valgt.


**OMERK:** Hvis symbolet  ikke vises på displayet når du ønsker å velge tilleggsfunksjonen for hurtigvask, betyr det at denne funksjonen ikke er tilgjengelig i det valgte vaskeprogrammet.

#### 4.3 Tilleggsfunksjon for ekstra stryking

Denne tilleggsfunksjonen gir deg mindre krøllete klær etter vask. For å aktivere hjelpefunksjonen for enkel stryking, trykker du på alternativtasten til symbolet for enkel stryking vises. Hvis enkel stryking-LED  konstant lyser på det elektroniske displayet, betyr det at tilleggsfunksjonen er valgt.

**OMERK:** Hvis du vil velge den enkle strykehjelpefunksjonen, hvis  ikke vises på displayet, betyr dette at denne funksjonen ikke er tilgjengelig i det valgte vaskeprogrammet.


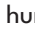
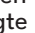
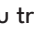

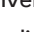
#### 4.4 Anti-allergi tilleggsfunksjon

Du kan bruke denne tilleggsfunksjonen til å legge til en ekstra skyllesyklus for tøyet ditt. Maskinen bruker varmt vann i alle skylletrinnene. (Det anbefales for sensitive skinnklær, babyklær og undertøy). For å aktivere tilleggsfunksjonen Anti-Allergy trykker du på alternativtasten helt til symbolet  for Anti-Allergy-funksjonen vises. Hvis Anti-Allergy-symbolet lyser konstant i det elektroniske displayet, betyr det at hjelpefunksjonen er valgt.

**OMERK:** Hvis du ønsker å velge tilleggsfunksjonen Anti-Allergi,  og dette ikke vises på displayet, betyr det at denne funksjonen ikke er tilgjengelig i det valgte vaskeprogrammet.

#### 5. Ekstra skyllefunksjon

Du kan bruke denne tilleggsfunksjonen for ekstra skylling av tøyet.

- Under valg av vaskeprogram eller under vaskeprosessen kan du velge 1 , 2  og 3  ulike nivåer av ekstra skylling.
- Når du trykker på knappen Ekstra skylling på displaypanelet, vises symbolene , ,  på skjermen etter hverandre.
- Valget ditt er fullført når symbolet for ønsket nivå er aktivert.

**OMERK:** Hvis symbolet  blinker på skjermen når du ønsker å velge ekstra skyllefunksjon, betyr det at denne funksjonen ikke er tilgjengelig i det valgte vaskeprogrammet.

#### 6. Flekkvalg

Du kan bruke disse hjelpefunksjonene på vask avhengig av flekketyper.

**Advarsel: Ikke la flekkene på skittentøyet ditt tørke og sitte fast for at hjelpefunksjonen som er dedikert til valg av tilsmussingsnivå, skal utføre funksjonene sine fullt ut. Rengjør klærne på forhånd.**

**Advarsel: Trykk på de nydannede flekkene på tøyet med en klut før du begynner å vaske det i produktet. Ikke skrub!**

Vaskemaskinen din justerer vasketemperaturen, trommelrotasjonen og antall og varighet av skyllingen automatisk i henhold til flekkens type.

Vaskemaskinens flekkjerningsmetoder er for eksempel:

-  - Svetteflekker
-  - Kaffeflekk
-  - Oljeflekker
-  - Blandet

**Svetteflekker:** Vaskemaskinen legger svetteflekkene i kaldt vann før vask for å fjerne flekkene. Vaskeprogrammet du har valgt, vil da bli aktivert.

**Kaffeflekk:** Vaskemaskinen vil øke antall vasketrinn i det valgte vaskeprogrammet og bruke en egen vaskealgoritme for å fjerne flekker.

**Oljeflekker:** Vaskemaskinen vil skylle de oljeflekkete klærne i kaldt vann før vask, deretter øke antall vasketrinn i programmet du har valgt, og bruke en egen vaskealgoritme for å fjerne oljeflekker.


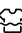
**Blandet:** Vaskemaskinen skyller tøy med blandede flekker i varmt vann før vask, øker deretter antall vasketrinn i programmet du har valgt, og bruker en separat vaskealgoritme for å fjerne blandede flekker fra tøyet.


(\*) Produktspesifikasjonene kan variere, avhengig av produktet du har kjøpt.

**OMERK:** Før du starter maskinen, kan du bytte mellom flekketyper. Når du har startet maskinen, kan du ikke avbryte eller endre den valgte flekketypen. Du kan avbryte vaskeprogrammet på maskinen din og velge riktig flekketype og starte programmet på nytt. Hvis ønsket resultat ikke oppnås med den valgte flekkfjerningen på slutten av vaskeprogrammet, kan det hende at du har valgt feil flekktype. Gjenta vaskeprogrammet med riktig flekkfjerning for å fjerne flekken.

## 7. Hjelpfunksjon for bløtlegging

Bløtleggingsfunksjonen bløtlegger klærne i vann for å forhindre krølling.


- Trykk én gang på hjelpfunksjonstasten **bløtlegging**.
-  LED-lampen for ekstrafunksjon for bløtlegging lyser på maskinens displaypanel.
- Denne funksjonen setter vaskeprogrammet på pause før det siste skyllevannet tømmes ut.
- Symbolet  blinker mens bløtleggingsfunksjonen pågår.

- Du må trykke på bløtleggingstasten igjen for å starte sentrifugeringscyklusen.
-  LED-lampen for tilleggsfunksjonen for bløtlegging forsvinner, og den siste sentrifugeringscyklusen starter.


**OMERK:** Hvis symbolet  blinker på skjermen når du vil velge tilleggsfunksjonen for bløtlegging, betyr det at denne funksjonen ikke er tilgjengelig i det valgte vaskeprogrammet.

## 8. Hjelpfunksjon for damp

Damphjelpsfunksjon gjør at du får mindre krøllede klær etter vask.

- Trykk én gang på hjelpfunksjonstasten **Damp**.
-  LED-lampen for symbolet for damphjelpsfunksjonen på maskinens displaypanel tennes.

**OMERK:** Hvis symbolet  blinker på skjermen når du ønsker å velge damptilleggsfunksjon, betyr det at denne funksjonen ikke er tilgjengelig i det valgte vaskeprogrammet.

 Du kan utføre en oppfriskningsprosess for tøyet ditt ved å trykke på Steam Assist-knappen i 3 sekunder, og den kan justeres i alle programposisjoner. Takket være denne oppfriskningsprosessen trenger dampen inn i tøyet og renser klærne dine ved å fjerne uønsket lukt. Den skal brukes med maksimalt 2 kg tøy.

### mykgjøringHjelpfunksjon for Save+modus

Hvis du velger denne tilleggsfunksjonen, vil maskinen forlenge vaskeprogrammets varighet litt. Den vil imidlertid utføre vaskeprosessen med mindre energi og mindre vannforbruk.

Slik aktiverer du funksjonen Lagre+modus:

- Trykk én gang på

hjelpfunksjonstasten for **Lagre+ -modus**.

- Øko-vaske symbolet  vises på displaypanelet på maskinen.


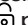

**ØMERK:** Hvis hjelpefunksjonen  Spare+ ikke vises på displayet når du ønsker å velge denne funksjonen, betyr det at den ikke er tilgjengelig i det valgte vaskeprogrammet.

## 9. Start/pause-tast

Ved å trykke på  Start/Pause-tasten kan du starte programmet du har valgt, og sette det pågående programmet på vent.

## 5.8 Barnesikring

Maskinen er utstyrt med en barnesikring for å beskytte programfremdriften hvis det trykkes på Extra Rinse-funksjonstasten og Options-tastene mens vaskingen pågår. Barnesikringen aktiveres 3 sekunder etter at tastene 5 og 6 på det elektroniske displayet trykkes inn samtidig.

Når den er aktivert, vises symbolet  på det elektroniske displayet. Hvis du trykker på en tast mens barnesikringen er aktivert, blinker symbolet  på det elektroniske displayet. For å deaktivere må du trykke på de samme knappene i mer enn 3 sekunder. Når barnesikringen er deaktivert, forsvinner symbolet  på det elektroniske displayet.

## 5.9 Hvis du vil avbryte et program som er i gang:

- Programmet avbrytes ved å holde On/Off-knappen inne i 3 sekunder.
- Vaskemaskinen stanser vaskingen og avbryter programmet.
- Velg et hvilket som helst program for å tømme ut vannet i maskinen.
- Maskinen din tapper vannet og

avbryter programmet.

- Du kan velge et nytt program og starte maskinen.

## 5.10 Programslutt

Maskinen stopper automatisk når det valgte programmet slutter.

- «End» vil vises på det elektroniske displayet.
- Du kan åpne døren til maskinen og ta ut tøyet. Etter å ha tatt ut tøyet, må du la døren stå åpen slik at innsiden av maskinen kan tørke.
- Koble støpselet ut av stikkontakten
- Slå av vanntilførselen.

## Av/på-knapp

Med denne knappen kan du slå maskinen av og på.

## 6. PROGRAMTABELL

Program	Vasketemperatur (°C)	Maksimal mengde tørt tøy (kg)	Deterjan Dispenseri	Programmets varighet (min.)	Vaskeri Type / Merknader
Eco 40-60	*40 - 60	10,5	2	240	Skitne bomulls- og lintekstiler. (Undertøy, laken, bordklær, (håndklær, maks. 5,0 kg), sengetøy osv.)
Bomull	*60 - 40 - 30 - "- -C" - 90	10,5	2	110	Skitne, lyse farger, hvite, bomulls- og lintekstiler (undertøy, laken, duker, håndklær (maks. 5,0 kg), dynetrekk osv.)
Syntetisk	*40 - 30 - "- -C" -	4	2	135	Normalt tilsmussede syntetiske eller syntetisk blandede tekstiler. (Nylonstrømper, skjorter, bluser, syntetiske bukser osv.)
Flekkpleie	*60" - 40 - 30 - "- -C" -	4	1 og 2	122	Svært skittent tøy, bomull og lintøy. (undertøy, sengetøy, duk, håndkle, sengetøy osv.)
Ull / Håndvask	*30- "- -C" -	2	2	54	Tekstiler av ull med maskinvaskbar etikett.
Hygiene	*30 - "- -C" - 60 - 40	5	2	78	Babyvask (Med temperaturvalget 30 °C kan sikre god hygiene på tøyet ditt. Med temperaturvalget 60 °C kan du sørge for en mer intensiv vask og hygiene)
Skyll / Snurr	*"- -C" -	10,5	-	24	Hvis du ønsker å få en ekstra skylling etter at du har vasket tøyet, kan du bruke dette programmet til alle typer tøy. Du kan bruke sentrifugeringsprogrammet når du vil utføre en ekstra sentrifugeringsprosess etter vask. For å aktivere sentrifugeringsprogrammet må den ekstra skyllefunksjonen som er valgt i dette programmet, avbrytes.
20°C	*20 - "- -C" -	5	2	59	Mindre skittent tøy, bomull og lintøy. (undertøy, laken, duk osv.)
Rask bomull 44' 40°C	*40 - 30 - "- -C" - 60	10,5	2	44	Hurtigvaskeprogrammet rengjør lett skittent, lyst og hvitt tøy på bare 44 minutter ved valgbare temperaturer på opptil 40 °C. Fleksible temperaturalternativer gir rengjøring som passer for ulike stofftyper, mens maskinens evne til å vaske tøy opp til full kapasitet gjør at du enkelt kan rengjøre store mengder tøy.
Rask 29' 30°C	*30- "- -C" -	5	2	29	Hurtigvaskeprogrammet rengjør lett skittent, lyst og hvitt tøy på bare 29 minutter ved valgbare temperaturer på opptil 30 °C. Du kan raskt vaske lett skittent eller mørkfarget tøy uten flekker med halvparten av maskinens kapasitet og fullføre den daglige rengjøringsrutinen på en praktisk måte.

Program	Vasketemperatur (°C)	Maksimal mengde tørt tøy (kg)	Deterjan Dispenseri	Programmets varighet (min.)	Vaskeri Type / Merknader
(**) Superrask 12'	*30- "- -C"	2	2	12	Hurtigvaskeprogrammet rengjør lett skittent, lyst og hvitt tøy på bare 12 minutter ved valgbare temperaturer på opptil 30 °C. Med dette programmet kan du raskt vaske opptil maksimalt 2 kg tøy. Dette programmet er svært praktisk, spesielt i nødsituasjoner eller når det er behov for rask rengjøring.
DYNE	*40 - 30 - "- -C"	-	2	87	For vask av fiberdyne med maskinvaskbar etikett. (maks. 3 kg)

**MERK:** PROGRAMVARIGHET KAN VARIERE AVHENGIG AV MENGDE TØY, TAPPEVANN, OMGIVELSESTEMPERATUR OG VALGTE TILLEGGSFUNKSJONER.

(\*) Vaskevannstemperaturen i programmet er fabrikkinnstilt.

(\*\*) **MERK:** Ettersom vaskeperioden er kort, bør mengden vaskemiddel være mye mindre i forhold til de andre vaskeprogrammene. Hvis maskinen oppdager en ubalansert belastning, vil programvarigheten øke. Du kan åpne døren til vaskemaskinen 2 minutter etter at vaskecyklusen er avsluttet.

Eco 40-60-programmet kan vaske normalt tilsmusset bomullstøy som kan vaskes ved 40-60° i samme syklus. Dette programmet er utformet i tråd med EUs økodesignlovgivning.

**MERK:** Hvis alternativene endres etter at programmet er valgt, kan temperatur- og hastighetsverdiene endres. Det anbefales å kontrollere dette før maskinen startes.

**MERK:** For å få maskinen til å tømme, må du sette programvalget til Skyll/ Snurr, og avbryte den ekstra skyllefunksjonen og valget av sentrifugeringshastighet. Du kan bruke tømmeprogrammet i tilfeller der vannet som har samlet seg inne i maskinen, må tømmes ut (legge inn tøy, ta ut tøy osv.).

- De mest effektive programmene når det gjelder energiforbruk er generelt sett de som bruker lavere temperatur og lengre varighet.
- Å laste en vaskemaskin for husholdningsbruk til full kapasitet som avist av produsenten for de forskjellige programmene vil bidra til sparing av energi og vann.
- Verdier for programvarighet, energiforbruk og vannforbruk kan variere i henhold til vaskens vekt og type, valgte ekstrarfunksjoner, vann fra springen og omgivelsestemperatur. I henhold til EUs Ecodesign-forordning er verdiene gitt for andre programmer enn ECO 40-60 kun veiledende.
- Det anbefales å bruke flytende vaskemidler for vaskeprogrammer på lav temperatur. Hvor mye vaskemidler som skal brukes kan variere avhengig av mengden tøy og hvor skittent tøyet er. Følg anbefalingene til vaskemiddelprodusenten for hvor mye vaskemidler som skal brukes.
- Lyden og gjenværende fuktighetsinnhold blir påvirket av sentrifugeringshastigheten. Jo høyere hastighet i sentrifugeringsfasen, jo høyere støy og lavere gjenværende fuktighetsinnhold.
- Du kan gå til produkt databasen hvor modellens informasjon lagres ved å lese QR-koden på energimerket.

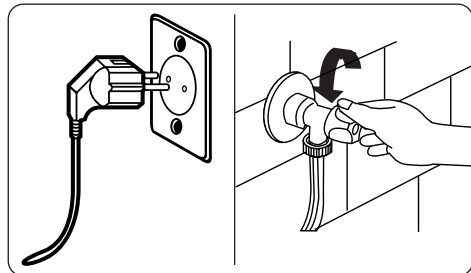
Programnavn	Merket kapasitet kg	Energiforbruk kWh/syklus			Programvarighet Timer: Minutter			Vannforbruk Liter / syklus			Maks Temperatur °C			Gjenværende fuktighetsinnhold % 1400 Rpm		
		Merket kapasitet	1/2 tøymengde	1/4 tøymengde	Merket kapasitet	1/2 tøymengde	1/4 tøymengde	Merket kapasitet	1/2 tøymengde	1/4 tøymengde	Merket kapasitet	1/2 tøymengde	1/4 tøymengde	Merket kapasitet	1/2 tøymengde	1/4 tøymengde
Bomull 90	10,5	2,300			02:53			100,0			81			53%		
Bomull 60	10,5	1,020			01:50			48,0			60			53%		
Eco 40-60	10,5	1,002	0,391	0,193	04:00	03:00	03:00	66,5	41,6	34,1	43	29	25	53%	53%	53%
SYNTEISK TØY	4	1,170			02:15			86,0			45			53%		
RASK BOMULL 44° 40°C	10,5	0,450			00:44			41,0			40			62%		
20°C	5	0,080			00:59			34,0			20			53%		

## 6.1 Viktig informasjon

- Bruk bare vaskemidler, skyllemiddel og andre tilsetningsstoffer som er egnet for automatiske vaskemaskiner. Det har oppstått overflødig skum og det automatiske systemet for skumoppsuging har blitt aktivert på grunn av bruk av for mye vaskemidler.
  - Vi anbefaler periodisk rengjøring for vaskemaskin hver måned. For regelmessig rengjøring, bruk programmet trommelrens. Om maskinen din ikke har programmet trommelrens, bruk bomull-90. Når nødvendig, bruk kun kalkfjernere som er utviklet spesielt for bruk i vaskemaskiner.
  - Du må aldri prøve å tvinge opp ileggsdøren når vaskemaskinen er i gang. Du kan åpne ileggsdøren på vaskemaskinen 2 minutter etter at vaskeprogrammet er ferdig. \*
  - Du må aldri prøve å tvinge opp ileggsdøren når vaskemaskinen er i gang. Døren vil åpne automatisk etter at vaskesyklusen er ferdig. \*
  - Installasjon og reparasjon bør alltid utføres av en autorisert serviceagent for å unngå mulig risikoer. Produsenten skal ikke holdes ansvarlig for skader som kan oppstå fra reparasjoner som er utført av uautoriserte personer.
- (\*) Tilbehør som medfølger varierer, avhengig av produktet du har kjøpt.

# 7. RENGJØRING OG VEDLIKEHOLD

## 7.1 Advarsel



Slå av strømforsyningen og ta støpselet ut av stikkontakten før du utfører vedlikehold og rengjøring av maskinen.

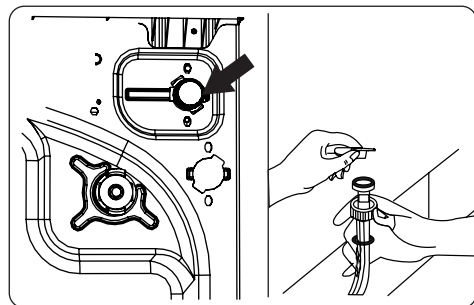
Slå av vannforsyningen før du starter vedlikehold og rengjøring av maskinen.

**⚠️ FORSIKTIG:** Ikke bruk løsemidler, slipende rengjøringsmidler, glassrensere eller universal rengjøringsmidler for å rengjøre vaskemaskinen. De kan skade plastoverflatene og andre komponenter med kjemikaliene de

inneholder.

## 7.2 Vanninntaksfiltre

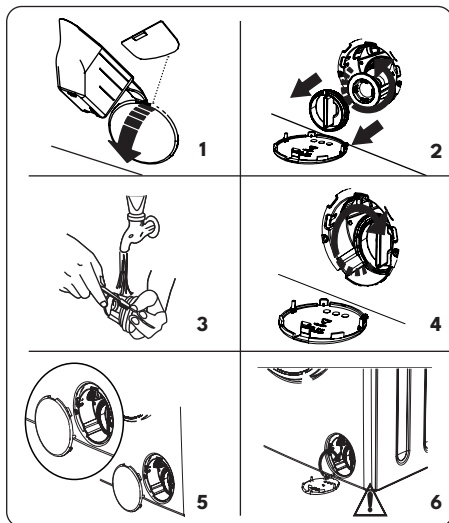
Vanninntaksfiltre forhindrer at skitt og fremmedlegemer kommer inn i maskinen. Vi anbefaler at disse filterene rengjøres når maskinen din ikke kan motta nok vann, selv om vanntilførselen er på og kranen er åpen. Vi anbefaler at du rengjør vanninntaksfilterene annenhver måned.



- Skru av vanninntaksslangen(e) fra vaskemaskinen.
- For å fjerne vanninntaksfilteret fra vanninntaksventilen, bruk en langnese-tang for å trekke forsiktig i plaststangen i filteret.
- Et andre vanninntaksfilter er plassert i tappenden av vanninntaksslangen. For å fjerne det andre vanninntaksfilteret fra vanninntaksventilen, bruk en langnese-tang for å trekke forsiktig i plaststangen i filteret.
- Rengjør filteret grundig med en myk børste og vask med såpevann og skyll grundig. Sett inn filteret igjen ved å skyve det forsiktig tilbake på plass.

**⚠️ FORSIKTIG:** Filterene ved vanninntaksventilen kan bli tilstoppet på grunn av vannkvalitet eller manglende nødvendig vedlikehold og kan bryte sammen. Dette kan forårsake vannlekkasje. Eventuelle slike sammenbrudd er utenfor garantiens omfang.

### 7.3 Pumpefilter



Pumpefilteranlegget i vaskemaskinen forlenger pumpens levetid ved å forhindre at lo kommer inn i maskinen. Vi anbefaler at du rengjør pumpefilteret annenhver måned.

Pumpefilteret er plassert bak dekselet i nedre høyre hjørne.

Slik rengjør du pumpefilteret:

1. Du kan bruke vaskepulverets spade (\*) som fulgte med maskinen din eller flytende vaskemiddelnivåplate for å åpne pumpedekselet.
2. Sett enden av pulverspaden eller flytende vaskemiddelnivåplaten i åpningen av dekselet og trykk forsiktig bakover. Dekselet vil åpne seg.
  - Før du åpner filterdekselet, plasser en beholder under filterdekselet for å samle vann som er igjen i maskinen.
  - Løsne filteret ved å vri mot urviseren, og fjern det ved å trekke. Vent på at vannet tappes av.

**ØMERK:** Avhengig av vannmengden inne i maskinen, kan det hende du må tømme vannoppsamlingsbeholde-

ren noen ganger.

3. Fjern fremmedlegemer fra filteret med en myk børste.
4. Etter rengjøring, sett inn filteret ved å sette det inn og vri med klokken.
5. Når du setter på igjen pumpefilterdekselet må du påse at delene på innsiden av dekselet stemmer overens med hullene på frontpanelsiden.
6. Lukk filterdekselet.

**⚠ ADVARSEL:** Vannet i pumpen kan være varmt, vent til det er avkjølt før du utfører rengjøring eller vedlikehold.

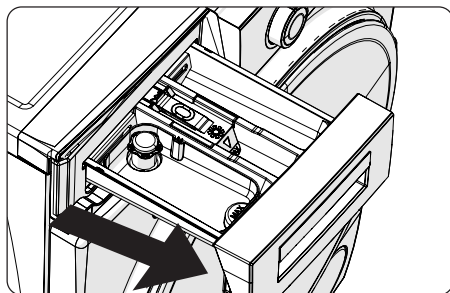
(\*) Tilbehør som medfølger varierer, avhengig av produktet du har kjøpt.

### 7.4 Vaskemiddelskuff

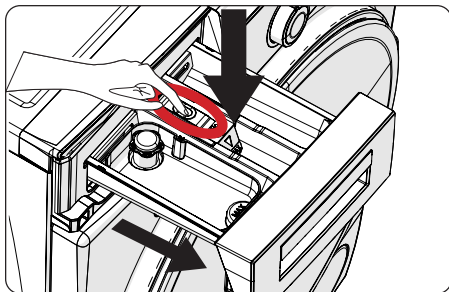
Bruk av vaskemiddel kan føre til gjenstående oppbygging i vaskemiddelskuffen over tid. Vi anbefaler at du fjerner skuffen annenhver måned for å rengjøre det akkumulerte residuet.

Slik tar du ut vaskemiddelskuffen:

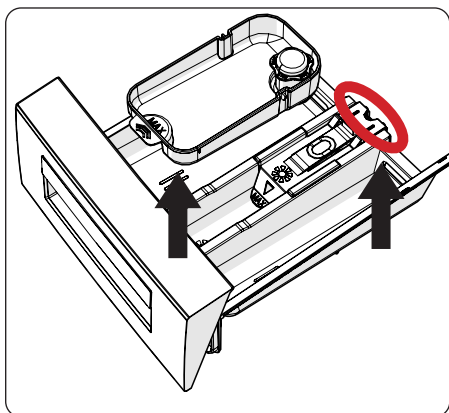
- Trekk skuffen fremover til den er helt forlenget.



- Trykk på området vist nedenfor i vaskemiddelskuffen du har trukket helt tilbake, og fortsett å trekke og fjerne vaskemiddelskuffen fra sin plass



- Fjern vaskemiddelskuffen og demonter spyleproppen. Rengjør grundig for å fjerne eventuelt myknerester. Sett på igjen spyleproppen etter rengjøring, og kontroller at den sitter ordentlig.



- Rens med en børste og masse vann.
- Samle restene inni spalten til vaskemiddelskuffen, slik at de ikke faller inni maskinen din.
- Tørk vaskemiddelskuffen med et håndkle eller en tørr klut og legg den tilbake

**!** Vaskemiddelskuffen må ikke vaskes i oppvaskmaskin.

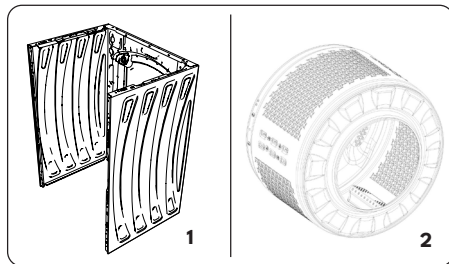
#### Anordning for flytende vaskemiddel (\*)

For rengjøring og vedlikehold av vaskemiddelapparatet med flytende nivå, fjern apparatet fra dets sted som vist på bildet nedenfor, og rengjør de

resterende vaskemiddelrestene grundig. Skift ut apparatet. Forsikre deg om at det ikke er noe resterende materiale igjen i sifonen.

(\*) Tilbehør som medfølger varierer, avhengig av produktet du har kjøpt.

## 8. Hoveddel/trommel



### 1. Hoveddel

Bruk et mildt, ikke-skurende rengjøringsmiddel, eller såpe og vann, for å rengjøre det ytre kabinettet. Tørk med en myk klut.

### 2. Trommel

Ikke la metallgjenstander som nåler, binders, mynter o.l. ligge i vaskemaskinen. Slike gjenstander vil føre til dannelse av rustflekker i trommelen. For å rengjøre slike rustflekker, bruk et rengjøringsmiddel som ikke er klor og følg instruksjonene fra produsenten av rengjøringsmiddelet. Aldri bruk stålull eller lignende harde gjenstander til å fjerne rustflekker.

## 9. FEILSØKING

Reparasjon av maskinen din skal utføres av et autorisert serviceselskap. Hvis maskinen din krever reparasjon, eller hvis du ikke kan løse et problem med informasjonen nedenfor, bør du:

- Koble maskinen fra hovedstrømtilførselen.
- Slå av vanntilførselen.

FEIL	MULIG ÅRSAK	FEILSØKING
Vaskemaskinen starter ikke.	Maskinen er ikke tilkoblet.	Plugg vaskemaskinen inn i stikkkontakten.
	Feil med sikringene.	Skift sikringene.
	Ingen strømforsyning.	Sjekk strømforsyningen.
	Start-/Pause-tasten er ikke trykket på.	Trykk på Start/Pause-knappen.
	Drei programvelgeren til «Stop» (Stopp)-posisjonen.	Drei programvelgeren til ønsket posisjon.
	Ileggsdøren er ikke skikkelig lukket.	Lukk ileggsdøren.
Vaskemaskinen tar ikke inn vann.	Vannkranen er stengt.	Åpne kranen.
	Vanninntaksslangen kan være vridd.	Kontroller vanninntaksslangen og fjern vridning.
	Vanninntaksslange tilstoppet.	Rengjør filtrene til vanninntaksslangen. (*)
	Inntaksfilteret er tilstoppet.	Rengjør inntaksfiltrene. (*)
	Ileggsdøren er ikke skikkelig lukket.	Lukk ileggsdøren.
Vaskemaskinen tømmer ikke ut vann.	Avløpsslangen kan være tilstoppet eller vridd.	Sjekk avløpsslangen, rengjør eller fjern vridning.
	Pumpefilteret er tilstoppet.	Rengjør pumpefilteret. (**)
	Klærne er for tett pakket sammen i trommelen.	Fordel tøyet jevnt i vaskemaskinen.
Vaskemaskinen vibrerer.	Bena er ikke justert.	Juster bena. (**)
	Transportsikringsskruer montert for transport er ikke fjernet.	Fjern transportsikringsskruene fra maskinen. (**)
	Liten last i trommelen.	Dette vil ikke hindre driften av maskinen din.
	Vaskemaskinen er overbelastet med for mye tøy, eller tøyet er ujevnt fordelt.	Tørketrommelen må ikke overbelastes. Fordel tøyet jevnt i vaskemaskinen.
Det dannes store mengder skum i vaskemiddelskuffen.	Det ble brukt for mye vaskemiddel.	Trykk på Start/Pause-knappen. For å stoppe skummet, fortynn en spiseskje mykner i 1/2 liter vann og hell i vaskemiddelskuffen. Trykk på Start/Pause-knappen etter 5-10 minutter.
	Det ble brukt feil type vaskemiddel.	Bruk kun vaskemidler som er beregnet på automatiske vaskemaskiner.

FEIL	MULIG ÅRSAK	FEILSØKING
Utilfredsstillende vaskeresultat.	Klærne er for skitne for det valgte programmet.	Bruk programtabellene for å velge det mest passende programmet for tøyet ditt.
	Det ble brukt for lite vaskemiddel.	Bruk mengden vaskemiddel som beskrevet på emballasjen.
	Det er for mye skittent tøy i maskinen din.	Sjekk at maksimal kapasitet for det valgte programmet ikke er overskredet.
Utilfredsstillende vaskeresultat.	Hardt vann.	Øk mengden vaskemiddel i henhold til produsentens instruksjoner.
	Klærne er for tett pakket sammen i trommelen.	Sjekk at klærne dine er jevnt fordelt.
Vannet tømmes ut av maskinen like etter at det har blitt tatt inn.	Enden på avløpsslangen er plassert for lavt for maskinen.	Sjekk at avløpsslangen er i riktig høyde. (**).
Ikke noe vann kan ses i maskinen under vasking.	Ingen feil. Vannet befinner seg i den delen av trommelen du ikke kan se.	.....
Tøyet har vaskemiddelrester.	Ikke-oppløselige partikler av noen vaskemidler kan vises på tøyet ditt som hvite flekker.	Utfør en ekstra skylling, eller rengjør tøyet med en børste etter at det har tørket.
Det er grå flekker på tøyet.	Det er ubehandlet olje, krem eller salve på tøyet ditt.	Bruk mengden vaskemiddel som beskrevet på emballasjen i neste vask.
Sentrifugeringscyklusen finner ikke sted eller finner sted senere enn forventet.	Ingen feil. Systemet for ubalansert last er aktivert.	Systemet for ubalansert last vil prøve å fordele tøyet jevnt. Sentrifugeringscyklusen vil starte så snart tøyet er fordelt utover. Last trommelen jevnt for neste vask.

(\*) Se kapitlet om vedlikehold og rengjøring av vaskemaskinen.

(\*\*) Se kapitlet om installasjon av vaskemaskinen.

## 10.AUTOMATISKE FEILMELDINGER OG TILTAK

Vaskemaskinen din er utstyrt med et innebygd feilregistreringssystem, indikert av en kombinasjon av blinkende vaskelys. De vanligste feilkodene vises under.

FEILKODE	MULIG FEIL	TILTAK
E01	lleggsdøren er ikke skikkelig lukket.	Lukk døren til du hører et klikk. Hvis vaskemaskinen fortsetter å vise denne feilen, må du slå av vaskemaskinen, koble den fra strømforsyningen og kontakte nærmeste autoriserte verksted.
E02 	Vanntrykket eller vannivået i vaskemaskinen kan være lavt.	Sjekk at kranen er helt slått på. Vannforsyningen kan være stengt/blokkert. Hvis problemet vedvarer, vil vaskemaskinen stoppe automatisk. Koble vaskemaskinen fra strømforsyningen, steng kranene og kontakt nærmeste autoriserte verksted.
E03	Pumpen er defekt, pumpefilteret er tilstoppet eller pumpens elektriske tilkobling er defekt.	Rengjør pumpefilteret. Hvis problemet vedvarer, må du kontakte nærmeste autoriserte verksted. (*)
E04	Det er for mye vann i vaskemaskinen.	Vaskemaskinen vil tømme ut vannet selv. Når vannet er tappet, må du slå av maskinen og koble den fra. Steng kranen og kontakt nærmeste autoriserte verksted.

(\*) Se kapitlet om vedlikehold og rengjøring av vaskemaskinen.





## NO

**Service:** Kontakt butikken der du kjøpte produktet så de kan henvise deg til lokal service

**Oppgi:** Produkttype, Serienummer, Kjøpsdato, Problembeskrivelse, Navn og adresse, Telefonnummer

## DK

**Service:** Kontakt butikken hvor købet blev foretaget og få info om service kontakt

**Nødvendig information:** Model navn, Serienummer (står på typeskiltet), Kjøpsdato, Beskrivelse af problemet, Navn og adresse, Telefonnummer

## FI

**Huolto:** Ota yhteyttä myymälään, josta ostit tuotteen, niin saat lisätietoja lähimmästä huoltoliikkeestä

**Tarvittavat tiedot:** Mallinumero, Sarjanumero, Ostopäivä, Ongelman kuvaus, Nimi ja osoite, Puhelinnumero

## SE

**Service:** Vi har service i hela Sverige. Besök [www.cylinda.se](http://www.cylinda.se)  
Ring 0771-25 25 00  
(endast lokaltaxa)

**Uppge:** Maskintyp, serienummer, inköpsdatum, problembeskrivning, namn och adress, ditt telefonnummer

**Kontakta oss:**  
[www.cylinda.se](http://www.cylinda.se)

## UK

**Service:** Nationwide service in Sweden  
Visit [www.cylinda.se](http://www.cylinda.se)  
Call 0771-25 25 00

**Declare:** Model code, Serial number, Purchase date, Problem description, Name and address, Phone number

**Contact us:**  
[www.cylinda.se](http://www.cylinda.se)

**Cylinda**  
en enklare vardag