

BRUKSANVISNING

Tvättmaskin
SV

WM76S
W1094W

Innehåll

Introduktion	3	Färga textil	30
Säkerhetsföreskrifter	4	Tvättprocess, steg för steg (1 – 8)	32
Innan du använder utrustningen för första gången	9	STEG 1: Sortera tvätten	32
Förpackning	9	STEG 2: Sätt på strömbrytaren	32
Transportskydd	9	STEG 3: Öppna luckan och lägg in tvätten	32
Rengöring	10	STEG 4: Tillsätt tvättmedel och sköljmedel	32
Att öppna luckan	10	STEG 5: Välj program	34
Installation och anslutning	11	STEG 6: Välja programinställningar	36
Välja rum	11	STEG 7: Starta tvättcykeln	40
Placering av tvättmaskinen	11	STEG 8: Avslutning av programmet	42
Inbyggd	15	Inställningar för apparaten	43
Flytta tvättmaskinen och transportera den efter installation	16	Systeminställningar	43
Anslutning till vatten	17	Rengöring och underhåll	47
Installera vattenutlopps slang	18	Rengöra tvättmedelsluckan	47
Anslutning till elnätet	19	Rengöra filtret	48
ASKO Tvätt – Hidden helpers	20	Rengöring av produktens utsida	49
Beskrivning av tvättmaskinen	21	Rengöra tvättmaskinens insida från dålig lukt	49
Dispenserbricka	21	Om du använder hårt vatten	49
Grundinställningar före användning	22	Fel: vad ska jag göra?	50
Anslutning av apparaten till med ConnectLife-appen	24	Manuell öppning av tvättmaskinens lucka	53
Tips innan du tvättar	27	Feldisplay	54
Sortera tvätten	27	Service	58
Kläder	27	Innan du kontaktar en servicetekniker	58
Tvättsymboler	28	Teknisk information	60
Typer av tvätt	29	Teknisk information	60
Reducera allergiska reaktioner	29	Länk till databasen EU EPREL	60
Spara tid och energi	29	Licensmeddelande för typsnitt	60
Ekonomi och effektivitet	29	Typ av radioutrustning	61
Tvättmedel	30	Försäkran om överensstämmelse	61
Doseringstillbehör	30	Tabell över förbrukningsvärden	62
Fläckar	30	Funktionstabell	65
		KASSERING	66

Bästa kund!

Tack för att du valt denna kvalitetsprodukt från ASKO.

Vi hoppas att den motsvarar alla dina förväntningar. Skandinavisk design kombinerar rena linjer, hög kvalitet och funktionsduglighet varje dag. Detta är nyckelegenskaper för alla våra produkter och orsaken till att de uppskattas mycket världen över.

Vi rekommenderar att du läser bruksanvisningen innan du använder tvättmaskinen för första gången. I bruksanvisningen finns också information om hur du kan bidra till att skydda miljön.

Följande symboler används i hela bruksanvisningen och har följande betydelser:

INFORMATION!

Information, råd, tips eller rekommendation

VARNING!

Varning – allmän fara

ELSTÖT!

Varning – risk för elstöt

HET YTA!

Varning – risk för heta ytor

BRANDFARA!

Varning – brandrisk

Originalbruksanvisning

SPARA BRUKSANVISNINGEN FÖR FRAMTIDA REFERENS!

Allmänt



Läs bruksanvisningen och spara den för framtida referens.

- **Använd inte tvättmaskinen om du inte först har läst och förstått denna bruksanvisning.**
- Denna produkt är inte avsedd att användas av personer (inklusive barn) med nedsatt fysisk, sensorisk eller mental förmåga, eller brist på erfarenhet och kunskap, såvida de inte har fått tillsyn eller instruktioner om användning av produkten av en person som ansvarar för deras säkerhet.
- **Om inte bruksanvisningen följs** eller om tvättmaskinen används felaktig kan det leda till skada på tvätten, maskinen eller användaren. Förvara bruksanvisningen lättåtkomlig, nära tvättmaskinen.
- Bruksanvisning finns på vår webbplats på www.asko.com.
- **Denna apparat är avsedd för användning i hushåll och för liknande användning, såsom:**
 - personalkök i butiker, på kontor och andra arbetsplatser;
 - bondgårdar;
 - av gäster på hotell, motell och andra typer av boendemiljöer;
 - miljöer av typen B&B.
- **Denna produkt får inte användas i:**
 - områden för gemensam användning i flervåningshus eller tvättomater.
- Ta bort alla transportbultar innan du använder maskinen. Se kapitel *Innan du använder utrustningen för första gången/ Transportskydd*.
- Verktyg för nödöppning av luckan finns på baksidan av dispensern.
- Maximal tvättkapacitet i kg (för programmet Bomull) anges på typskylten (eller i kapitel *STEG 5: Välj program/Programtabell*).

Barnsäkerhet

 VARNING!

Låt inte barn yngre än tre år komma i närheten av maskinen, förutom under konstant övervakning.

Låt inte barn leka med apparaten.

Förvara tvättmedel och sköljmedel utom räckhåll för barn.

- Innan du stänger luckan och programmet startar, se till att det inte finns något annat än tvätt i trumman (t.ex. ett barn som krupit in i tvättmaskinen och stängt luckan från insidan).
- **Aktivera Lås (Lock).** Se kapitel *Systeminställningar*.
- **Tvättmaskinen är tillverkad enligt alla relevanta säkerhetsstandarder.**
- Denna tvättmaskin kan användas av barn från 8 år samt av personer med nedsatt fysisk, sensorisk eller mental förmåga, eller med bristfällig erfarenhet och kunskap, under förutsättning att de står under uppsikt vid användningen av apparaten eller om de har instruerats om hur man använder apparaten på ett säkert sätt och är införstådda med de risker som är förknippade därmed.
- Låt aldrig barn leka med maskinen.
- Barn får inte rengöra tvättmaskinen eller utföra underhåll på den utan uppsikt.

Risk för heta ytor

 HET YTA!

Varning – risk för heta ytor

Vid högre tvätttemperaturer blir luckans glas varmt. Var försiktig och undvik brännskador. Låt aldrig barn leka i närheten av luckan.

Säkerhet vid anslutning och installation

 VARNING!

Tvättmaskinen får endast användas med medföljande nätsladd.

 ELSTÖT!

För att undvika fara får en **skadad strömsladd** bytas enbart av tillverkaren, en auktoriserad servicetekniker eller annan auktoriserad person.

 VARNING!

Anslut inte tvättmaskinen till elnätet med en extern brytare, t.ex. en programmerbar timer eller via en brytare som stängs av tidvis av ett elbolag.

- Apparaten ska kopplas till vatten- och strömnätet av en behörig installatör.
- Reparation och underhåll som berör säkerhet eller prestanda, skall utföras av behörig fackman.
- **Installera inte tvättmaskinen i ett rum där temperaturen kan sjunka under 5°C**, eftersom tvättmaskindelar kan ta skada om vattnet fryser.
- Ventilationsöppningarna i tvättmaskinens botten får inte hindras av en matta.
- Efter installation ska tvättmaskinen stå stilla i minst två timmar innan den ansluts till elnätet.
- Tvättmaskinen får inte anslutas till elnätet via en förlängningssladd.
- Anslut inte tvättmaskinen till ett eluttag som är avsett för en elektrisk rakapparat eller en hårtork.
- När tvättmaskinen ska anslutas till vattenförsörjningen, använd den medföljande vatteninloppsslangen och packningarna. Vattentrycket måste ligga mellan 0,1 och 1 MPa (ca 1–10 kp/cm², 1-10 bar, 10–100 N/cm²).

- Använd alltid en ny vattenslang för att ansluta tvättmaskinen till vattenförsörjningen. Återanvänd inte en gammal vattenslang.
- Änden på vattentömningsslangen bör gå in i en avloppsledning.
- Vid felaktig anslutning, felaktig användning av produkten, eller om service utförs av obehörig person, ansvarar användaren för eventuella kostnader för skador.

Säker användning



BRANDFARA!

Använd inte rengöringsmedel som innehåller lösningsmedel, eftersom det kan leda till att giftiga gaser frigörs, skada på maskinen och risk för brand och explosion.

- Använd endast tvättmedel som är avsedda för maskintvätt!
- Använd endast tvättmedel som är avsedda för tvättmaskiner och som är skonsamma för tvätten. Vi ansvarar inte för eventuella skador eller missfärgningar på packningar och plastdelar som följer av felaktig användning av blek- eller färgmedel.
- Blekmedel som innehåller klor kan ersättas med syrebaserade blekmedel. I annat fall ska man utföra en neutraliseringscykel genom att köra programmet Cotton (bomull) på den högsta temperaturen. För bästa resultat, använd väteperoxid- eller syrebaserade rengöringsmedel.
- Använd inte färgämnen eller blekmedel (medel för missfärgning eller borttagning av färgämnen), eftersom de innehåller svavelhaltiga blandningar som kan orsaka korrosion.
- Om produkter innehållande klorföreningar används för mycket ökar risken för att apparatens komponenter slutar fungera i ett tidigt skede. Detta beror på koncentrationen av klor, exponeringstiden och temperaturen.
- Innan du påbörjar tvättcykeln, tryck luckan på den angivna punkten, tills den låser. Luckan kan inte öppnas när tvättmaskinen är igång.

- **Vi rekommenderar att du före den första tvätten** tar bort eventuella föroreningar i trumman med hjälp av programmet (Drum Cleaning) (se kapitel *Programtabell*).
- **Efter tvättcykeln, stäng vattenkranen och dra ut tvättmaskinens stickkontakt ur eluttaget.**
- Använd endast tvättmaskinen till att tvätta enligt beskrivningen i bruksanvisningen. Maskinen är inte avsedd för kemtvätt.
- Inga silverjoner frigörs under tvättprogrammets gång.
- **För att ta bort kalkavlagringar** bör du endast använda medel med extra korrosionsskydd. Följ tillverkarens instruktioner. Avsluta avkalkningsprocessen genom att skölja flera gånger eller genom att starta programmet Drum Cleaning (Trumrengöring) för att avlägsna eventuella rester av syror (t.ex. vinäger ...).

Översvämningsskydd

- Om vattennivån i apparaten stiger över den normala nivån aktiveras vattennivåskyddet, som börjar pumpa ut vattnet och stänger av vattentillförseln.
- Om vattennivån inte minskar inom 60 sekunder kommer programmet att avbrytas (se kapitlet *Fel: vad ska jag göra?*).

Transport/vinterförvaring

Om du transporterar eller förvarar apparaten i i fordon eller utrymmen som inte är uppvärmda och där temperaturen kan sjunka under 0 °C, utför följande:

- Rengör dräneringspumpens filter. Se kapitel *Rengöra filtret*.
- Stäng av vattenförsörjningen till maskinen, koppla från vatteninloppsslangen från vattenförsörjningen och vänta på att vattnet ska rinna ut ur kranen och slangen.
- När utpumpningsfiltret är tömt kan det fortfarande finnas en liten mängd vatten i maskinen. Detta påverkar dock inte kvaliteten och kommer inte att skada apparaten.
- Om tvättmaskinen ska transporteras måste transportskyddet monteras på nytt (se kapitel *Transportskydd*).

Innan du använder utrustningen för första gången

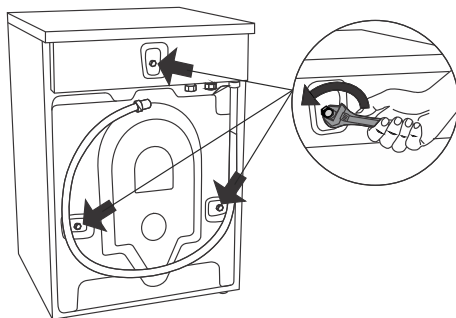
Förpackning

Avlägsna allt emballage. När du avlägsnar skyddsemballaget, var försiktig så att du inte skadar maskinen med ett vasst föremål.

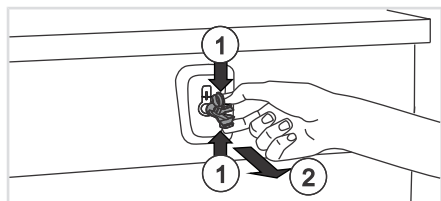
Sortera materialen i enlighet med lokala rekommendationer för avfallshantering (se kapitlet *KASSERING*).

Transportskydd

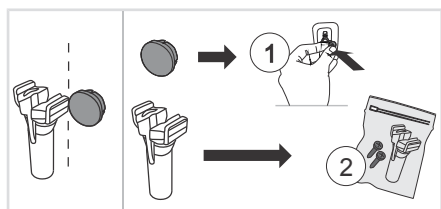
Innan du använder apparaten, ta bort de tre transportbultarna och plastpluggarna som skyddar apparaten under transport.



Lossa skruvarna med en nyckel nr. 15 eller 17 (beroende på modell) och ta bort dem enligt bilderna.



Plastpluggarna som fixerar skruvarna tas bort genom att man klämmer samman dem och (1) sedan drar ut dem (2).



Ta bort locken från plastpropparna. Tryck in locken i hålen (1) efter plastpluggarna. Spara bultarna och plastpluggarna (2) ifall du måste flytta tvättmaskinen igen.

Artikelnr:	ID:
270698	Bult
551188	Plastlock (transportlås)

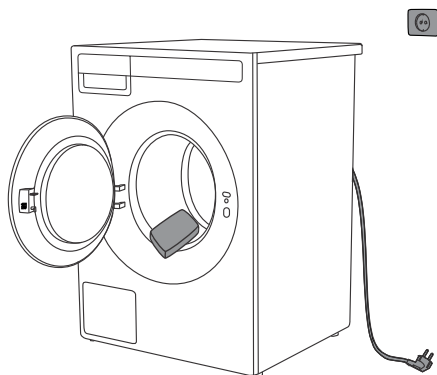
Beställ tre stycken av varje!

Innan du använder utrustningen för första gången

⚡ INFORMATION!

Om du vill transportera tvättmaskinen, sätt tillbaka plastbultar och plastlock på maskinen. Detta förhindrar skador på maskinen vid vibrationer under transport. Om transportbultar eller plastlock har försvunnit under transport kan du beställa nya hos din återförsäljare.

Rengöring



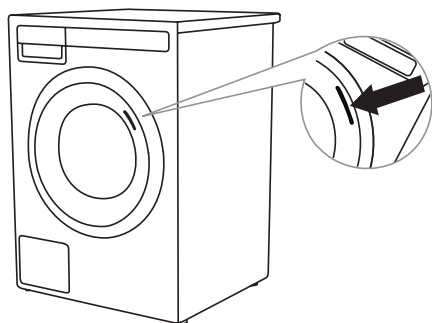
Koppla bort tvättmaskinen från vägguttaget och öppna luckan. Rengör tvättmaskinens trumma med en fuktig trasa och ett mildt rengöringsmedel.

Anslut tvättmaskinen till elnätet, stäng tvättmaskinens lucka och kör självrengöringsprogrammet. Se kapitel *STEG 5: Välj program/Programtabell*.

⚠ VARNING!

Använd inte några rengöringsmedel eller rengöringsmedel som kan skada tvättmaskinen (följ tvättmedelstillverkarens rekommendationer och varningar).

Att öppna luckan



Tvättmaskinens lucka är utformad för att öppnas på höger sida, med en visuell anvisning i form av ett klistermärke på dörrens framsida, som tydligt anger plats för grepp och lucköppning.

Märket kan tas bort om du föredrar det.

⚠ INFORMATION!

Innan du ansluter tvättmaskinen till eluttaget, vänta minst 2 timmar tills den når rumstemperatur.

Välja rum

⚠ VARNING!

Placera inte tvättmaskinen bakom en låsbar dörr, en skjutdörr eller en dörr som har gångjärnen på motsatt sida av tvättmaskinens lucka. Placera den i rummet på ett sådant sätt att tvättmaskinens lucka kan öppnas utan problem.

⚠ INFORMATION!

Golvet som maskinen ska placeras på måste ha ett betongunderlag. Det måste vara rent och torrt, annars kan maskinen glida. Rengör också ytan under de justerbara fötterna.

⚠ INFORMATION!

Apparaten måste stå plant och stadigt på ett fast underlag.

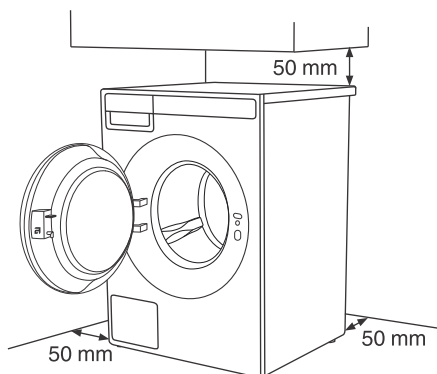
Placering av tvättmaskinen

Tvättmaskinen kan installeras inbyggd eller som en fristående enhet.

⚠ INFORMATION!

När du installerar tvättmaskinen ska vägguttaget vara lätt åtkomligt.

Nödväntigt fritt utrymme runt tvättmaskinen för bästa prestanda



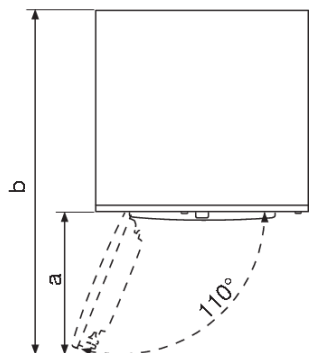
⚠ VARNING!

Tvättmaskinen får inte vidröra en vägg eller intilliggande möbler. För att tvättmaskinen ska fungera optimalt rekommenderar vi att följa de rekommenderade avstånden till väggar som anges på bilden. Om minsta avstånd som krävs inte hålls kan inte säker och korrekt drift av tvättmaskinen garanteras. Överhettning kan också uppstå.

Installation och anslutning

Av säkerhetsskäl måste avståndet mellan produktens baksida och väggen vara minst 25 mm, och avståndet mellan produkten och eventuella möbler ovanför måste vara minst 40 mm.

Öppna tvättmaskinens lucka (sett uppifrån)

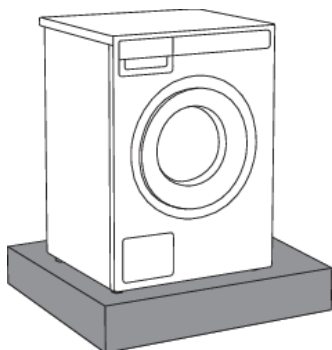


Tvättmaskinens lucka har bredden (a) 420 mm.

Tvättmaskinens djup med öppen lucka (b) är 985 mm.

Tvättmaskinens lucka kan öppnas i en vinkel på upp till 110°.

Placering på ett fundament

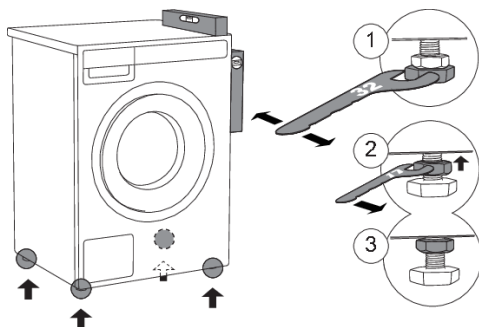


💡 INFORMATION!

Om produkten har installerats på en sockel eller liknande konstruktion, måste produkten skruvas fast i denna för att fallsäkra produkten. ASKO originaltillbehör finns för detta ändamål, komplett med monteringsanvisningar.

Justera tvättmaskinens fötter

Placera tvättmaskinen så att den står stabil. Detta minskar tvättmaskinens bullernivå, vibrationer, rörelser m.m. till ett minimum.



1. Nivellera tvättmaskinen plant i längsgående och tvärgående riktning genom att vrida på de justerbara fötterna (med en nyckel nr 32).
Fötterna kan nivelleras med +/- 1 cm.
2. När lämplig höjd på fötterna har ställts in, använd en nyckel nr 17 för att dra åt låsmuttrarna (kontramuttrarna) ordentligt mot maskinens botten ↑.
3. Dra åt muttrarna (låsmuttrar) till ändläget.

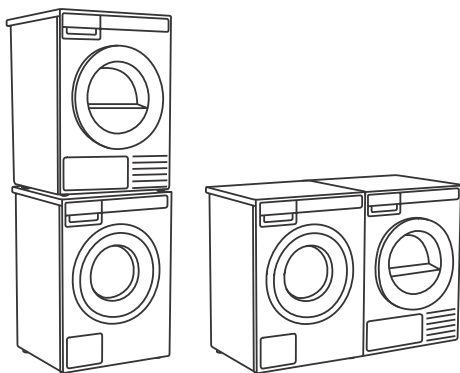
💡 INFORMATION!

Felaktig nivellering av tvättmaskinen med de justerbara fötterna kan orsaka vibrationer, att maskinen förflyttar sig, samt drift med högt ljud. Garantin gäller inte för felaktig nivellering av tvättmaskinen.

💡 INFORMATION!

Ovanliga eller höga ljudnivåer kan ibland uppstå under apparatens drift; de är oftast resultatet av felaktig installation.

Fristående apparat



Ytan som maskinen ska placeras på ska vara ren och jämn.

Tvättmaskinen och torktumlaren kan placeras sida vid sida.

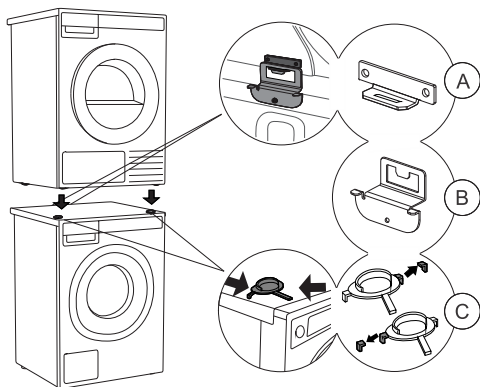
För att stapla en torktumlare ovanpå en tvättmaskin ska du använda de främre fötterna och tipskyddet. Se nästa avsnitt nedan.

Installation och anslutning

Sätta en ASKO-torktumlare ovanpå en ASKO-tvättmaskin

⚠ VARNING!

Minst två personer krävs för att installera torktumlaren ovanpå en tvättmaskin.



För att stapla torktumlaren ovanpå en tvättmaskin använder du de främre fötterna (plastfotstöd (C)) och tippskyddet (A+B) som medföljer i torktumlarens trumma.

Om tvättmaskinen och torktumlaren inte stämmer överens eller om du har installerat ett extra utrymme mellan tvättmaskinen och torktumlaren Hidden Helper, kan du köpa en förbindelseplåt för kombinationen WM86-TD76 hos din återförsäljare eller på verkstaden.

💡 INFORMATION!

För detaljerade instruktioner om hur du installerar ASKO torktumlare på ASKO tvättmaskin, se instruktionerna som medföljer din ASKO torktumlare.

💡 INFORMATION!

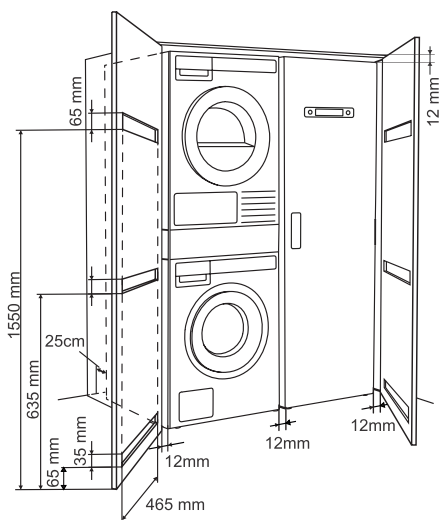
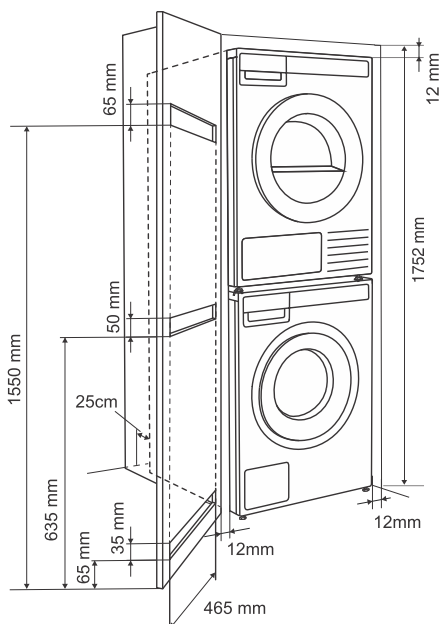
Tippskyddet (A+B) passar på ASKO-tvättmaskiner och kan inte monteras på tvättmaskiner av andra märken.

💡 INFORMATION!

Tvättmaskinen som du vill ställa upp torktumlaren på måste klara torktumlarens vikt (se tvättmaskinens märkplåt eller teknisk information).

Alla ASKO-tvättmaskiner klarar av torktumlarens vikt.

Inbyggd



Installation i skåp

Frontpanelkontrollerna från ASKO gör det möjligt att installera tvättmaskinerna och torktumlarna i ett skåp eller mindre utrymme.

Mellan maskinen och skåpet eller väggen ska det finnas ett minsta avstånd på 12 mm och ett minsta avstånd på 25 mm mellan den bakre kanten på maskinens övre panel och skåpet eller väggen. För att säkerställa korrekt ventilation rekommenderas en skåpdörr med ventilationsgaller. I annat fall måste det finnas ventilationsöppningar i dörren. Se bilden för minsta möjliga ventilationsöppningar.

Ventilationskrav för ASKO tvättkoncept eller installation i skåp

Se till att det finns ett avstånd mellan apparaten och skåpet eller väggen och minst 25 mm avstånd mellan den bakre kanten på apparatens toppanel och skåpet eller väggen.

Om skåpet eller utrymmet kan stängas rekommenderar vi luckor/dörrar med lameller för att säkerställa tillräcklig ventilation.

I annat fall måste dörren förses med ventilationsöppningar. Se bilden för ventilationsöppningarnas mått.

Installation och anslutning

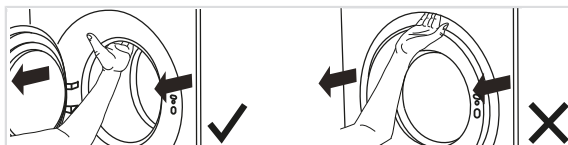
💡 INFORMATION!

Se till att tvättmaskinen lucka kan öppnas utan hinder efter installationen.

⚠ VARNING!

Om instruktionerna inte beaktas kan detta påverka produktens prestanda och kan också resultera i felfunktion hos maskinen.

Flytta tvättmaskinen och transportera den efter installation



Om du flyttar tvättmaskinen utan emballage, öppna tvättmaskinens lucka och dra maskinen genom att hålla i tvättmaskinen, som på bilden.

💡 INFORMATION!

För att flytta maskinen vidare, använd transportskydd (tvättmaskinens trumma måste blockeras).
Se kapitel *Transportskydd*.

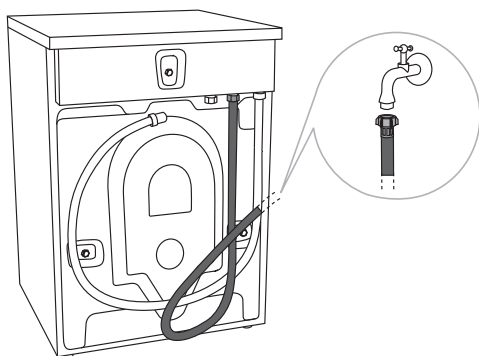
Anslutning till vatten

💡 INFORMATION!

Vatteninloppsslangen medföljer inuti tvättmaskinens trumma. Före användning måste den anslutas till produkten och till vattentillförseln.

💡 INFORMATION!

Maskinen måste anslutas till vattenförsörjningen av en behörig installatör.



STANDARDANSLUTNING

Använd vatteninloppsslangen för att ansluta apparaten. Vattentrycket måste ligga mellan 0,1 och 1 MPa (ca 1–10 kp/cm², 1-10 bar, 10–100 N/cm²).

Om slangarna nyss har installerats rekommenderar vi att de spolats för att avlägsna eventuell smuts. Annars kan smutsen täppa igen filtret i vattenanslutningen på tvättmaskinen och därmed stoppa vattenförsörjningen.

Vatteninloppsslangen måste dras åt ordentligt så att slangen blir helt tät. När slangen har anslutits måste tätningen kontrolleras med avseende på eventuella läckage.

💡 INFORMATION!

Vid anslutning av vattenförsörjningsslangen måste man se till att ansluta den så att vattnet kan rinna ohindrat.

💡 INFORMATION!

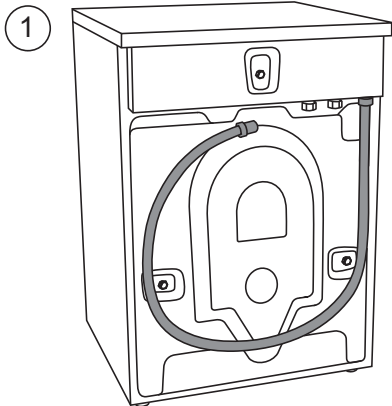
Om anslutningen på vatteninloppsslangen har andra mått än vattenkranen (t.ex. 3/4" → 1/2"), använd en adapter.

💡 INFORMATION!

Vid anslutning av vattenförsörjningsslangen måste man se till att ansluta den så att vattnet kan rinna ohindrat.

Installation och anslutning

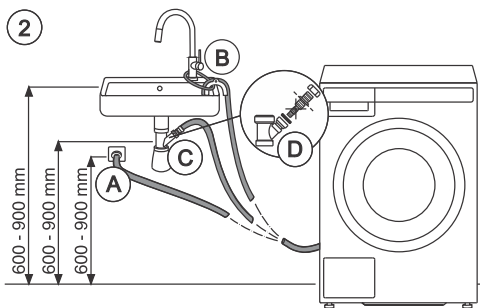
Installera vattenutloppsslangen



Vid leverans har tvättmaskinen en avloppsslang fäst på bakre väggen (bild 1), vilken måste anslutas till avlopp.

⚠ INFORMATION!

Om utloppsslangen inte fixeras korrekt kan säker och korrekt drift av maskinen inte garanteras.



Avloppsslangen kan monteras på tre olika sätt (se bild 2):

1. I ett väggavlopp med sifon (A), som måste vara korrekt installerat för att kunna rengöras;
2. Till ett handfat eller badkar (B). Använd ett snöre för att fästa slangen genom öppningen i dess böj så att den inte glider ner på golvet;
3. Direkt till diskbänkens avlopp (C). Avloppsslangens diameter måste vara åtminstone 4 cm. Slangens innerdiameter ska vara minst 18 mm (D).

Avloppsslangens ände får inte vara längre än 900 mm men åtminstone 600 mm från golvet. Den lägre positionen (60 cm) rekommenderas alltid. Kontrollera att dräneringsslangen inte har några veck.

Anslutning till elnätet

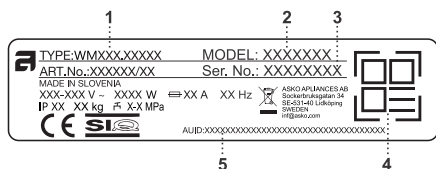
ELSTÖT!

Efter installation ska tvättmaskinen stå stilla i minst två timmar innan den ansluts till elnätet.

Anslut bara produkten till ett jordat vägguttag. Efter installationen ska vägguttaget vara lättåtkomligt. Uttaget ska förses med en jordkontakt (i enlighet med relevanta bestämmelser).

Anslutning vid leverans

Information om din tvättmaskin finns på typskylten.



1 – Typ av modell

2 – Modell

3 – Serienummer

4 – QR-kod

5 – AUJID-kod

Använd en jordfelsbrytare av typ A.

ELSTÖT!

Vi rekommenderar att man använder överspänningsskydd (overvoltage protection) för att skydda maskinen vid blixtnedslag.

VARNING!

Tvättmaskinen får inte anslutas till elnätet via en förlängningsladd.

INFORMATION!

Anslut inte tvättmaskinen till ett uttag som är avsett för en elektrisk rakapparat eller en hårtork.

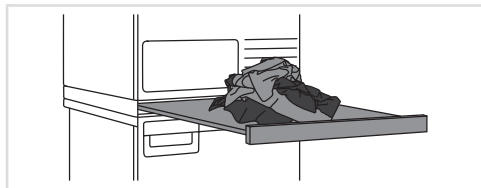
INFORMATION!

Reparation och underhåll som berör säkerhet eller prestanda, skall utföras av behörig fackman.

Installation och anslutning

ASKO Tvätt – Hidden helpers

Hidden Helper (enstaka hylla, korg eller strykbräda) kan installeras mellan tvättmaskinen och torktumlaren eller ovanpå någon av apparaterna.



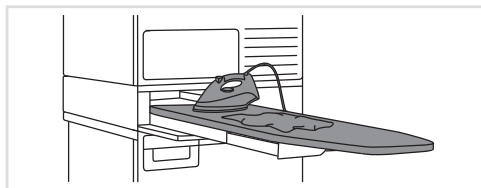
SLIM – Enkel hylla

Utdragbar hylla. Den kan användas som en extra yta för att vika kläder och sortera strumpor samt för förvaring. Den gör det också enklare att lägga in och ta ut din tvätt. Den kan installeras mellan din tvättmaskin och din torktumlare.



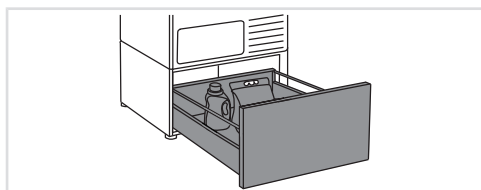
BASKET – Korg

En stor, utdragbar trådkorg som enkelt kan öppnas och stängas med handtaget. Praktisk för att ta med tvätt till garderoben eller arbetsbänken för strykning och viking.



IRONING BOARD – Strykbräda

Strykbrädan är en smart lösning. Den är alltid praktisk när du behöver stryka dina kläder och den kan förvaras enkelt, säkert och osynligt när den inte används.



A PEDESTAL DRAWER – Lådhurts

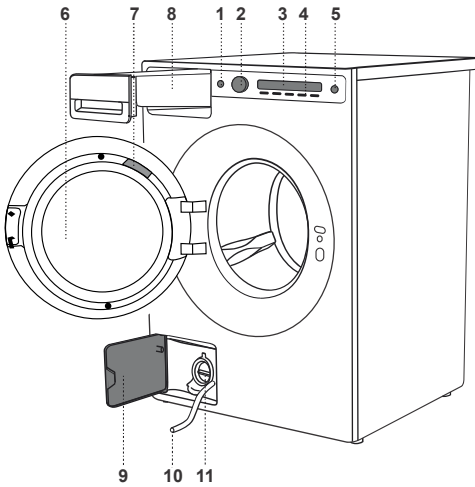
En praktisk förvaringslåda med höjden 30 cm. Perfekt för förvaring av tvättmedel, sköljmedel, klädhängare, klädnypor, bruksanvisningar och andra föremål som behövs i tvättstugan.

Lådhurtsen monteras under tvättmaskinen eller torktumlaren.

Tillgänglighet beroende på marknad

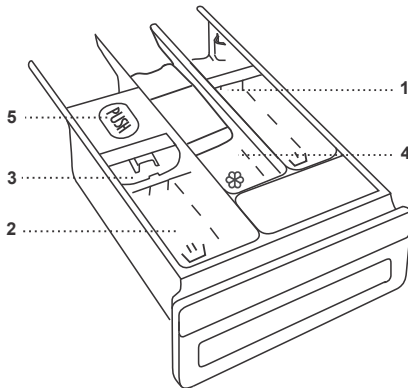
BENÄMNING	Vit ART. No.	Titan ART. No.	Grafitsvart ART. No.
SLIM	HS60W - 746295	HS60T - 746296	HS60G - 746297
BASKET	HB150W - 746298	HB150T - 746299	HB150G - 746300
IRONING BOARD	HI150W - 746311	HI150T - 746312	HI150G - 746314
A PEDESTAL DRAWER	HP320W - 746315	HP320T - 746316	HP320G - 746317

Beskrivning av tvättmaskinen



1. Huvudströmbrytare för att slå På/Av (On/Off)
2. Programväljarvred
3. Display (Display)
4. Programväljarknappar
5. Start/paus-knapp (Start/Pause)
6. Tvättmaskinens lucka
7. Typskylt med information om tvättmaskinen (sitter på insidan av tvättmaskinens lucka), tillsammans med QR- och AUID-koder
8. Dispenserbricka
9. Skydd för utpumpningsfiltret
10. Vattenutloppsslang
11. Dräneringspump (installerad bakom pumpfiltret)

Dispenserbricka

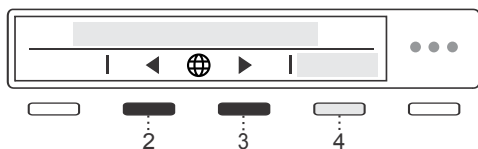


1. Förtvättfack
2. Huvudfack för flytande tvättmedel. Använd den vikbara kanten (3).
3. Huvudfack för tvättmedelspulver. Använd inte den vikbara kanten (3).
4. Fack för sköljmedel
5. Flik för uttagning av tvättmedelsfack

Grundinställningar före användning

När apparaten har anslutits (se kapitel *Installation och anslutning*) och slås på för första gången ska du börja med att göra följande inställningar:

1 Välj språk (Language)



Använd knapparna 2 och 3 för att i listan hitta önskat språk och välj det.

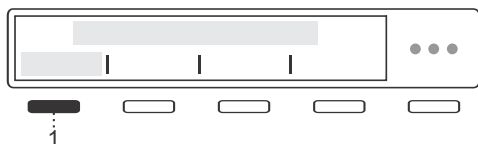
Bekräfta ditt val genom att trycka på 4 Spara (Save).

VARNING!

När du har valt språk informerar apparaten dig om att du måste avlägsna alla transportskydd från apparaten. Om du redan har gjort det, fortsätter du att konfigurera apparaten genom att trycka på 4 Bekräfta (Confirm).

Efter att du har valt språk vrider du knappen medurs och väljer inställningen för val av måttenheter.

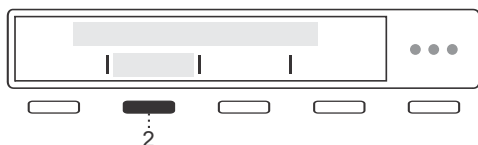
2 Enhetsinställningar (Unit settings)



Temperaturenhet (Temperature unit)

Genom att trycka på 1 ställer du in måttenheten för temperatur:

- Celsius **°C** eller
- Fahrenheit **°F**.



Enhet volym (Liquid unit)

Genom att trycka på 2 ställer du in måttenheten för vätskor:

- Milliliter **ml** eller
- Matskedar **tbsp.**



Enhet vikt (Weight unit)

Genom att trycka på 3 ställer du in måttenheten för vikt:

- Kilogram **kg** eller
- Pounds **lbs.**

Bekräfta ditt val genom att trycka på 4 Spara (Save).

3 Vattnets hårdhetsgrad



Genom att trycka på 2 och 3 anger du vattnets hårdhet med något av följande alternativ: Mjuk / Normal / Hård.

Grundinställningar före användning

För mer information, tryck p 1 Information.

Hur man tar reda på vattnets hårdhet:

- använd en testremsa,
- kontakta din lokala vattendistributör.

Tabell över vattenhårdhet; se kapitel *Systeminställningar/Vattnets hårdhetsgrad (Water hardness)*.

Mängden tvättmedel beror också på vattnets hårdhet. För mer information, se tvättmedelsförpackningen. Kontakta din kommun om du är osäker på vattnets hårdhet i ditt område.

💡 INFORMATION!

Varje produkt testas innan den lämnar fabriken.

Därför kan det finnas lite vatten kvar i utpumpningsfiltret. Detta påverkar dock inte kvaliteten och kommer inte att skada apparaten.

Wi-Fi inställningar



Du kan slå på WiFi-anslutningen genom att trycka på 3 och bekräfta med 4 Spara (Save).

Om du har slagit på WiFi-anslutningen, se konfigurationsförfarandet i nedanstående kapitel *Hur startar jag Wi-Fi på produkten?*

Om du inte vill konfigurera WiFi-anslutningen just nu kan du gå vidare med hjälp av programväljaren.

Tvättmaskinen är nu installerad och klar att användas.

Grundinställningar före användning

Anslutning av apparaten till med ConnectLife-appen

ConnectLife är en plattform för smarta hem som möjliggör problemfri kommunikation mellan människor, enheter och tjänster. Med appen ConnectLife kan du enkelt övervaka och hantera dina smarta enheter, få meddelanden direkt på din smarta enhet och uppdatera programvaran (vilka tillgängliga funktioner som är tillgängliga beror på din apparat och region).

För att ansluta din smarta enhet till ConnectLife-plattformen behöver du ha ett WiFi-nätverk hemma (nätverk på 2,4 GHz stöds) och en smartphone med appen ConnectLife.

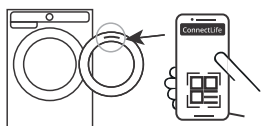


STEG 1: Ladda ner appen ConnectLife genom att skanna medföljande QR-kod eller sök efter appen där du brukar hämta dina appar.

STEG 2: Installera appen ConnectLife och skapa ett konto.

STEG 3: I appen ConnectLife går du till menyn "Lägg till enhet" och väljer lämplig enhetstyp. Skanna sedan QR-koden (sitter under produktens märkplåt. Du kan också ange AUID/serienumret manuellt).

STEG 4: Appen guidar dig därefter genom hela processen för att ansluta produkten till din smarta enhet.



När anslutningen har upprättats kan produkten fjärrstyras via appen.

Bra tips för din smarta enhet

🔔 INFORMATION!

Den QR-kod som appen efterfrågar under installationsprocessen finns på apparatens märkskylt (se kapitel: *Service*).

Hur startar jag Wi-Fi på produkten?

1. Slå på apparaten. Använd programväljaren i huvudmenyn för att välja *Systeminställningar* (*System settings*). Bekräfta ditt val genom att trycka på (4) Enter (Enter).
2. Vrid programväljaren åt höger och välj *WiFi-inställningar* (*Wi-Fi settings*). Bekräfta ditt val genom att trycka på (4) Enter (Enter).
3. Om *WiFi-systemet* (*Wi-Fi system*) inte är påslaget aktiverar du det genom att trycka på (3).
4. Använd programväljaren för att välja *Anslutningsguide* (*Connection setup*), och tryck på (3) Enter (Enter). Tryck på (4) Nästa (Next).
5. Om appen ConnectLife ännu inte är installerad på din smartphone (eller annan smart enhet), ska du installera den nu (skanna QR-koden på skärmen), registrera ett användarkonto och logga in.
6.
 - I appen ConnectLife öppnar du menyn Lägg till enhet.
 - Följ instruktionerna i ConnectLife.
 - Välj typ av produkt.
 - Skanna QR-koden (finns på produktens märkplåt).
 - På produkten trycker du på (4) Nästa (Next).
 - Nedräkningen på 5 minuter börjar. Inom denna tid ska du ansluta appen till produkten.

Grundinställningar före användning

- I ConnectLife-appen får du instruktioner som vägleder dig i processen att ange lämpliga data för din produkt för att ansluta den till ditt hemnätverk.

Hur aktiverar jag fjärrstart på produkten?

Vrid programväljaren åt vänster i huvudmenyn för att välja *Fjärrstart (Remote start)*. Tryck på Start/Paus-knappen för att aktivera (luckan måste vara stängd). Displayen visar *(Remote start/Activated)*.

Apparaten är nu klar för fjärrstyrning via ConnectLife.

INFORMATION!

Fjärrstart (Remote start) kommer att förbli aktiv under de kommande 24 timmarna om den inte avbryts. Under denna tid kan apparaten gå in i standby-läge och stänga av displayen. I så fall kommer logotypen att fortsätta lysa, vilket betyder att *fjärrstart (Remote start)* fortfarande är aktiv.

Hur lägger jag till en annan användare eller flera användare?

Se kapitel *Hur startar jag Wi-Fi på produkten?* och följ punkterna 1 och 2.

Använd programväljarvredet för att välja *Lägg till enhet (Add device)*, och tryck på (3) *Enter (Enter)*. Om du är en ny användare och ännu inte har installerat appen ConnectLife ska du installera den på din smarta enhet.

- I appen ConnectLife går du till menyn *Lägg till enhet* och följer instruktionerna.
- På produkten trycker du på (4) *Nästa (Next)*.
- - En nedräkning på 3 minuter startar. Inom denna tid ska du ansluta appen till produkten.
- Därefter kan du slutföra och bekräfta inställningen i appen.

Hur tar jag bort användare?

Hur tar jag bort en användare (Ta bort enhet)?

Se kapitel *Hur startar jag Wi-Fi på produkten?* och följ punkterna 1 och 2.

Använd programväljarvredet för att välja *Ta bort enhet (Remove device)*, och tryck på (3) *Enter (Enter)*. Tryck (4) *Ok (Ok)*. Följ instruktionerna på produktens skärm.

INFORMATION!

Detta steg tar bort alla aktiva användare från produkten. Om du vill fjärrstyra produkten igen måste du upprepa processen för att lägga till en användare .

Vilken Wi-Fi-router kan användas?

Det finns endast stöd för 2,4 GHz-nätverk. Om ConnectLife-appen inte hittar ditt lokala nätverk när anslutningen konfigureras, kontrollera följande:

- routern använder frekvensen 2,4 GHz,
- ditt nätverk är dolt, och
- din signal är stark nog.

Grundinställningar före användning

Har du fler frågor?

Besök oss på www.connectlife.io eller skriv till oss på hello@connectlife.io.

Fjärruppdatering av programvara

När du får en avisering om programuppdatering kan du välja alternativet att uppdatera programvaran i appmenyn under Inställningar. Efter bekräftelse utförs uppdateringen, apparaten måste befinna sig i standby-läge när detta sker (mer om standby-läge i kapitel *Tabell över förbrukningsvärden*).

Kontrollera programuppdateringsalternativen i appen ConnectLife.

Detta kapitel innehåller många tips om hur du förbereder tvätten.

Innan du använder tvättmaskinen ska du noggrant avlägsna alla fasta föremål och partiklar från de textilier du tänker tvätta för att förhindra skador på apparaten eller igensättning av pumpfiltret. Detta inkluderar (kontrollera även alla fickor och lock):

- fasta föremål (t.ex. skruvar, klämmor, små stenar, hö osv.),
- matrester (t.ex. ben, torkad deg osv.),
- torkade partiklar av byggmaterial (t.ex. murbruk, sand, lera osv.).

⚠ VARNING!

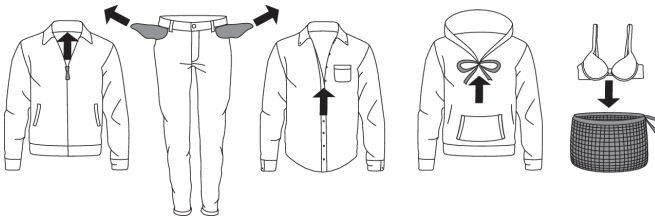
Tillverkaren tar inget ansvar för funktionsstörningar som beror på att dessa anvisningar inte har följts, vilket också kan påverka garantins giltighet. Dessutom täcker tillverkaren inte servicekostnader i händelse av främmande föremål i pumpen eller rengöring av pumpen.

Sortera tvätten

Sortera tvätten efter:

- Hur smutsig den är,
- Färg,
- material,
- tillåten tvättemperatur.

Kläder



- Sortera tvätten efter textiltyp, färg, nedsmutsningsgrad och tillåten tvättemperatur (se *Programtabell*).
- Tvätta plagg som avger mycket fibrer eller ludd separat.
- Töm alla fickor. Mynt, spikar osv. kan skada maskinen och plaggen.
- Knäpp alla knappar och dra igen dragkedjor, knyt snören och vänd fickorna ut och in; ta bort eventuella metallklämmor som kan skada tvätten och tvättmaskinens interiör eller tappa till avloppet.
- Vänd ömtåliga plagg ut och in. Detta minskar risken för revor och färgblekning.
- Lägg mycket ömtåliga plagg och små plagg i en särskild tvättpåse.
(Den särskilda tvättpåsen finns som tillval.)

Tips innan du tvättar


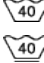

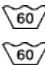
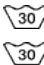

Tvättsymboler

Observera tvättsymbolerna.

Symboler för textilskötsel:

Normal tvätt;

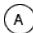



Fintvätt

	Max. tvätttemperatur 90°C		Max. tvätttemperatur 40°C		Endast handtvätt
	Max. tvätttemperatur 60°C		Max. tvätttemperatur 30°C		Tvätta inte


Blekning

	Blekning i kallt vatten		Blekning ej tillåten
---	-------------------------	---	----------------------

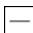





Kemtvätt

	Kemtvätt med alla tvättmedel		Perkloretylen R11, R113, petroleum
	Kemtvätt i fotogen, i ren alkohol och R113		Kemtvätt ej tillåten

Strykning

	Varmt strykjärn max. 200°C		Varmt strykjärn max. 110°C
	Varmt strykjärn max. 150°C		Strykning ej tillåten

Torkning

Naturlig färgning		Torktumling	
	Torkning på ett plant underlag		Torktumling på hög temperatur
	Torkning utan centrifugering		Torktumling på låg temperatur
	Torka på tvättlina eller galge		Får ej torktumlas

Typer av tvätt

Färgad bomull

Tvätt av färgad bomull som ska tvättas i 40 °C ska först tvättas i 60 °C för att avlägsna överflödigt färg. Om detta inte görs finns det risk för att färgen tvättas ur sådana plagg. Använd blekmedelsfritt tvättmedel för att bevara tygets färg.

Oblekt linne

Oblekta linnetyger bör tvättas i 60 °C med ett tvättmedel som inte innehåller blekmedel eller optiska blekmedel. Kraftigt nedsmutsad linnetvätt kan ibland tvättas i högre temperatur, men gör inte detta för ofta eftersom värmen kan förstöra linnetvättens glans och styrka.

Ylle

Detta material är avsett för maskintvätt eller handtvätt. Ylle-/handtvättprogrammet är lika skonsamt, eller till och med skonsammare än handtvätt.

Ylle är särskilt känsligt vid tvätt och liknande procedurer.

När du väljer programmet Ylle/Handtvätt (Wool/Hand Wash) använd tvättmedel för ylle och undvik att använda sköljmedel.

Om du inte vill centrifugera kläderna kan du välja en inställning utan centrifugering (se kapitel *STEG 6: Välja programinställningar*). De flesta plagg klarar dock en kort centrifugeringsperiod. Högsta tillgängliga varvtal är 800 varv/minut.

Viskos och syntet

Material i viskos och vissa syntetiska material är mycket känsliga och kräver gott om plats för att inte bli skrynkliga. Vid tvätt fyll maskinen till rekommenderad last för programmet och välj ett program med centrifugeringshastighet på högst 1200 varv/minut.



INFORMATION!

Viskos och acetat är ömtåligt när det är vått.

Reducera allergiska reaktioner

(Gäller endast vissa modeller)

Möjlighet att tvätta med programmet Anti-allergi syntet (Anti-Allergy Synthetics). Detta program, dessa programinställningar och funktioner bör användas av personer med känslig hud, t.ex. allergiker, eller små barn. Vi rekommenderar att du vänder plaggen ut och in eftersom hudrester då tvättas bort mer omsorgsfullt.

Spara tid och energi

Spara tid genom att använda Snabbläget (Speed mode) och spara energi med Eco det miljöanpassade tvättiläget (Green mode).

Ekonomi och effektivitet

Du kan spara mycket energi genom att inte använda program med högre temperaturer.

Tips innan du tvättar

Välj Professionellt snabbprogram (QuickPro) om du bara vill fräscha upp din tvätt eller använd Tidsprogram (Time program). Det sparar vatten och energi.

Val av maximal centrifugeringshastighet reducerar strömförbrukningen om du torkar kläderna i en torktumlare eller ett torkskåp.

Tvättmedel

INFORMATION!

Tvättmedel som är miljömärkta är mindre skadliga för miljön.

Använd endast tvättmedel för maskintvätt.

Vid användning av trögflytande tvättmedel rekommenderar vi utspädning med vatten, för att förhindra att tvättmedelsluckan blir igensatt.

Flytande tvättmedel är avsedda för tvättprogram utan en förtvättcykel.

Dosera tvättmedel enligt tvättmedelstillverkarens rekommendationer. Överdosera inte. Rekommenderad mängd tvättmedel för olika tvättmängder och vattenhårdhetsgrader anges på tvättmedelsförpackningen.

Doseringstillbehör

Använd de tillbehör som tillhandahålls av tillverkaren av rengöringsmedlet för att dosera rengöringsmedel, särskilt flytande.

Fläckar

Om dina plagg har envisa fläckar (blod, ägg, kaffe, gräs osv.) ska de förbehandlas innan tvätt. Tvätta därefter på ett specialprogram (om din tvättmaskin har dem).

Innan du använder särskilda fläckborttagningsmedel, försök att använda de naturliga metoderna som inte är skadliga för miljön vid borttagning av mindre envisa fläckar.

Åtgärder måste dock vidtas snabbt! Fukta fläcken med en absorberande svamp eller en pappershandduk. Skölj sedan med kallt (ljummet) vatten – men aldrig med varmt vatten!

Vid användning av blekmedel eller fläckborttagare föreligger risk för rost (korrosion) och missfärgning.

VARNING!

För att skydda miljön rekommenderar vi att du undviker att använda kraftfulla kemikalier.

Använd inte kemiska substanser eller kemikalier, utan enbart fläckborttagare.

Färga textil

Om du vill färga tyger i maskinen ska du välja Bomullsprogrammet (Cotton) där du kan välja till funktionen Superskölj (Super Rinse). Välj temperatur enligt färgtillverkarens rekommendationer. Om du färgar blandade tyger, t.ex. polyester/bomull, ska du välja lägre centrifugeringsvarvtal.

Efter färgning av tyg ska du använda programmet Trumrengöring (Drum Cleaning). Använd normal dosering av tvättmedel.

Vid användning av blekmedel eller fläckborttagare föreligger risk för rost (korrosion) och missfärgning.

VARNING!

För att skydda miljön rekommenderar vi att du undviker att använda kraftfulla kemikalier.

Om du tvättar vid låga temperaturer och/eller med flytande tvättmedel finns det risk för att mikroorganismer växer till och en obehaglig lukt uppstår i tvättmaskinen. Lämna tvättmaskinsluckan öppen efter varje tvätt så att maskinen kan torka. Om du märker en obehaglig lukt, kör programmet Trumrengöring (Drum Cleaning) för att rengöra trumman.

För att förebygga och ta bort kalkavlagringar, använd endast tvättmedel med extra korrosionsskydd. Följ anvisningarna från tillverkaren av rengöringsmedlet. För borttagning av kalkavlagringar rekommenderar vi att du startar programmet Trumrengöring (Drum Cleaning). Tillsätt ättiksprit (2 dl).

Vi rekommenderar att du undviker att tvätta mycket små mängder tvätt eftersom det leder till överdriven energianvändning och sämre tvättmaskinsprestanda.

Du kan spara energi och vatten genom att fylla tvättmaskinen till den kapacitet som anges av tillverkaren för varje program.

Tvättprocess, steg för steg (1 – 8)

STEG 1: Sortera tvätten

Se kapitel *Tips innan du tvättar*.

⚠ INFORMATION!

Använd tvättpåse för BH med bygel. Töm alla fickor. Mynt, spikar osv. kan skada maskinen och plaggen.

STEG 2: Sätt på strömbrytaren

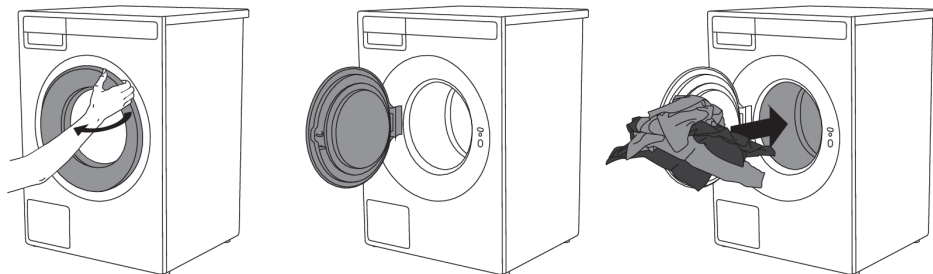


På/Av

Tryck på  knappen on/off (On/Off).

STEG 3: Öppna luckan och lägg in tvätten.

Öppna luckan på tvättmaskinen genom att dra i handtaget mot dig.



Lägg tvätten i den tvättmaskinens trumma.

Se till att trumman är tom innan du gör detta.

Överbelasta inte trumman!

Om tvättmaskinens trumma är för full kommer tvätten inte att bli lika noggrant tvättad.

STEG 4: Tillsätt tvättmedel och sköljmedel

Rekommenderad mängd tvättmedel anges vanligtvis på tvättmedelsförpackningen. När du tvättar en mindre tvättmängd kan mängden tvättmedel minskas.

Följ tillverkarens rekommendationer angående typ av tvättmedel som är lämplig för olika temperaturer, tvättmängder och vattenhårdehetsgrader.

Tvättmedelspulver

INFORMATION!

Vi rekommenderar att du tillsätter tvättmedelspulver omedelbart innan tvättcykeln. I annat fall, se till att tvättmedelsfacket i dispenserbrickan är helt torrt innan du tillsätter tvättmedelspulvret, annars kan tvättmedlet bilda klumpar innan tvättningen påbörjas.

Flytande tvättmedel

Vid användning av flytande tvättmedel och sköljmedel, följ tvättmedelstillverkarens rekommendationer. Vid användning av trögflytande tvättmedel rekommenderar vi att du alltid använder tvättbollarna. Använd avskiljaren (3) i tvättmedelsfacket, se bilden i kapitlet Beskrivning av tvättmaskinen *Beskrivning av tvättmaskinen Dispenserbricka*.

Fyll på flytande tvättmedel i facket för huvudtvätt (1).


Tvättboll eller tvättnät

Om du använder en tvättboll eller ett tvättnät, placera den direkt i trumman och välj ett program utan förtvätt.

INFORMATION!

Att överdriva mängden tvättmedel ger inte ett bättre tvättresultat. Det leder till skumbildning och ökar miljöpåverkan. Vi rekommenderar att du använder mindre tvättmedel. Öka endast doseringen om du inte är nöjd med tvättresultatet.

Sköljmedel

Häll sköljmedlet i tvättmedelsfacket, i det fack som är märkt med symbolen . Observera rekommendationen på sköljmedlets förpackning.

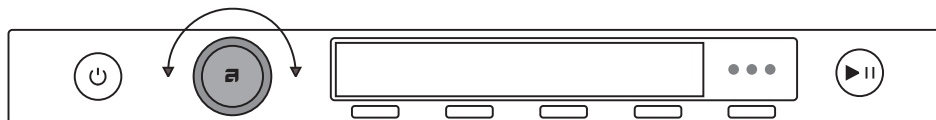
INFORMATION!

Fyll inte på sköljmedelsfacket över max-indikeringen (maxnivå). Annars tillsätts sköljmedlet till tvättmaskinstrumman för tidigt vilket leder till sämre tvättresultat.

Tvättprocess, steg för steg (1 – 8)

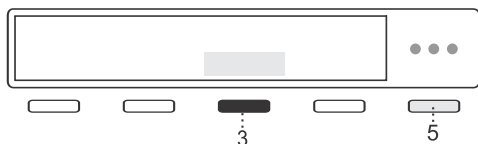
STEG 5: Välj program

Välj program genom att vrida programväljaren i endera riktningen.



Välj program beroende på tvättens typ och smutsighetsgrad (se kapitel *Tips innan du tvättar*).

Förväntad programtid visas på displayen.



När du har valt ett program kan du trycka på knapp 5 och sedan på knapp 3 Information för att se en kort beskrivning av programmet och dess maximala tvättlast.

Extra programinställningar kan också väljas för varje program. Se *STEG 6: Välja programinställningar*.

Programtabell

Välj mellan följande program:

Program	Kapacitet (kg)	Centrifugeringshastighet (varv/m) ¹	Beskrivning
Eco 40-60 ¹⁾	9 FL	1400	Normalt smutsad bomullstvätt som kan tvättas vid både 40°C och 60°C tillsammans i samma program. Programmet används för att bedöma överensstämmelse med EU: s ekodesignlagstiftning.
Bomull (Cotton) ²⁾ cold–90°C	9 FL	1400	Använd bomullsprogrammet för tvätt av handdukar, lakan, underkläder, sänglinne osv. Välj en lägre temperatur för mindre smutsig tvätt och en högre temperatur för mycket smutsiga kläder.
Mix/syntettvätt (Mix Synthetic) ²⁾ cold–60°C	4	1200	Programmet MIX/Syntet är anpassat för kläder av syntet- och blandfibrer eller viskos samt för lättskött bomullstvätt
Vittvätt (White laundry) cold–90°C	4.5 HL	1400	Använd vittvättprogrammet för normalt till kraftigt nedsmutsad vittvätt. Välj en lägre temperatur för mindre smutsig tvätt och en högre temperatur för mycket smutsiga kläder.
Kulörtvätt (Coloured laundry) cold–60°C	4.5 HL	1400	Använd kulörtvättprogrammet för normalt till kraftigt smutsig kulörtvätt. Välj en lägre temperatur för mindre smutsig tvätt och en högre temperatur för mycket smutsiga kläder.

Tvättprocess, steg för steg (1 – 8)

Välj mellan följande program:

Program	Kapacitet (kg)	Centrifugeringshastighet (varv/m) ¹	Beskrivning
Ylle/Handtvätt (Wool/Hand wash) cold–40°C	2	1200	Tvättprogrammet Ylle/Handtvätt är ett skonsamt program för ylle, silke och kläder som kräver handtvätt. Tvätten kommer att tvättas med låg intensitet för att inte skadas. Välj lämplig temperatur enligt märkningen på dina plagg.
Fintvätt (Delicates) cold–40°C	4	1000	Programmet är idealiskt för ömtåliga material, eftersom det minskar slitaget genom att tvätta dem försiktigt. Tyger behåller sin kvalitet och deras livslängd förlängs.
Sportkläder (Sportswear) 30°C–60°C	3.5	1200	Programmet är avsett för plagg med membran, plagg tillverkade av vattentäta eller andningsbara tyger som kräver försiktig skötsel. Använd inte mjukmedel med detta program!
Ytterplagg (Outerwear) cold–40°C	3.5	1200	Programmet är lämpligt för tvätt av vinterjackor, kappor och alla ytterkläder som är kraftigt nedsmutsade.
Tidsprogram (Time program) cold–60°C	2	1400	Använd Tidsprogram för att ställa in programtiden, från 20 minuter till 2 timmar. Var noga med att välja passande tid och temperatur beroende på hur smutsig tvätten är.
Ånga uppfräschning (Steam Refresh)	1.5	/	Programmet gör det möjligt att göra kläderna mjukare och desinficera dem. Uppfräschning med ånga minskar eller eliminerar behovet av strykning. Efter ånguppfräschning kan tvätten vara något fuktig eller innehålla små spår av vatten.
Sköljprogram (Rinse)	9 FL	1400	Sköljprogrammet är ett kort program med två kalla sköljningar och en kort centrifugeringscykel.
Centrifugering (Spin)	9 FL	1400	Använd detta program när du bara vill centrifugera tvätten.
Utpumpning (Drain)		/	Om du bara vill pumpa ut vatten från tvättmaskin väljer du programmet Utpumpning (Drain).
Trumrengöring (Drum Cleaning)		/	Detta program används för att rengöra trumman och avlägsna tvättmedels- och bakterierester. För att välja programmet, vrid väljarvredet åt vänster eller höger till Drum clean (Självrengöringsprogram). Andra extrafunktioner kan inte väljas. Trumman måste vara tom. Tillsätt inte tvättmedel eller sköljmedel! Du kan tillsätta lite ättiksprit (ca 2 dl) eller natriumbikarbonat (1 matsked eller 15 g) för effektiv avkalkning. Vi rekommenderar att du kör programmet minst en gång i månaden.

Tvättprocess, steg för steg (1 – 8)

1) Testprogram för överensstämmelse med kommissionens förordning (EU) nr 2019/2023 om ekodesign och förordning nr 2019/2014 om energimärkning.

2) Information för testinstitut: Vid test av överensstämmelse med tillämplig standard EN60456 måste ni välja högsta möjliga centrifugeringshastighet.

FL Full last (Full Load)

HL Halv last (Half Load)

cold Kall tvätt

💡 INFORMATION!

När det gäller energi- och vattenförbrukning är program som arbetar vid lägre temperaturer och håller längre i allmänhet de mest effektiva.

💡 INFORMATION!

Buller och kvarvarande fukthalt påverkas av spinnhastigheten: ju högre spinnhastighet i spinncykeln, desto högre brus och ju lägre resterande fukthalt.

Rekommendationer för rengöringsmedel enligt förordning (EU) nr 1015/2010

Program	Tvättmedel			
	Universal	Kulörtvätt	För fintvätt och ylle	Speciell
Eco 40-60	✓	✓		
Bomull	✓	✓		
Mix/syntettvätt	✓	✓		
Vittvätt	✓			✓
Kulörtvätt	✓	✓		
Ylle/Handtvätt			✓	✓
Fintvätt			✓	✓
Sportkläder		✓	✓	✓
Ytterplagg		✓	✓	✓
Tidsprogram	✓	✓		
Ånga uppfräschning				
Sköljprogram				
Centrifugering				
Utpumpning				
Trumrengöring				

STEG 6: Välja programinställningar

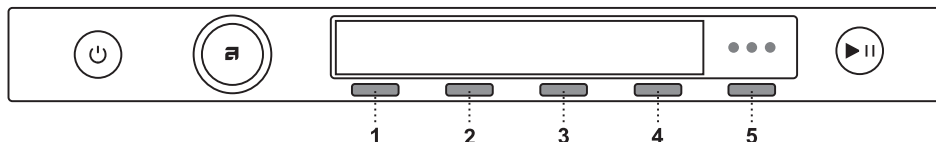
Använd programinställningarna, ytterligare justeringar av tvättprogrammen kan göras efter önskemål.

Vissa valda programinställningar sparas efter avslutad tvätt och kan ändras i efterhand. Följande inställningar sparas: centrifugering, ADS, tvättlägen, temperatur, extra sköljning, förtvätt och extra

Tvättprocess, steg för steg (1 – 8)

vatten. Andra inställningar som: liten tvättmängd, desinfektion med ånga, sköljstopp, skydd mot skrynkling, fördröjd start och manuell hjälp kan inte sparas.

Valda programinställningar sparas efter att tvättcykeln avslutats och kan ändras senare (förutom fördröjd start som inte sparas efter att tvättcykeln är fullförd).



1. Tvättlägen (Läge) (Mode)
2. Temperatur (Temperature)
3. Centrifugering (Spin)
4. Dosering (Dose)
5. Fler alternativ (More options)

Välj programinställningarna innan du trycker på **START**-knappen.

När ett tvättprogram körs kan programinställningarna inte ändras.

INFORMATION!

Tryck länge på knappen under programinställningar för att avläsa information om varje programinställning.

Nedanstående programinställningar kan väljas med knapparna 1 till 4:

Tvättlägen (Läge) (Mode)

Följande tvättlägen inställningar är tillgängliga:

- Av läge (Default)
(grundläggande inställning)
- (Eco) Grön-läge (Green)
(tvättcykel som sparar energi: längre tvättid, lägre vattenförbrukning)
- Snabbläge (Speed)
(tidsbesparande tvätt; kortare tvättider, högre vatten- och energikonsumtion).
I bomullsprogrammet rekommenderar vi halv tvättmängd.
- Intensivläge (Intensive)
(Tvättcykel som förbättrar rengöringen med extra vatten och längre tvättid).
- Natlläge (Night)
(Tvättcykel med lägre ljudnivå och längre tvättid.)

Temperatur (Temperature)

Vilka temperaturer som är tillgängliga beror på vilket program som är valt.

Följande temperaturer är tillgängliga för det valda programmet:

Tvättprocess, steg för steg (1 – 8)

Kallvatten (Kallt) (Cold) och 20/30/40/50/60/70/80/90 °C.

Centrifugering (Spin)

Följande centrifugeringshastigheter är tillgängliga för det valda programmet: max. (varv/min) /... / sköljstopp (No drain) (max varv/min = beroende på modell).

Standardinställning är 1 400 v/min; det beror på det valda programmet (rotationshastigheten kan ändras – höjas eller sänkas (endast på vissa modeller)).

Tillgängliga centrifugeringshastigheter beror på valt tvättprogram.

Manuell hjälp (Manual Assist)

Det finns flera sätt att fylla på tvättmedel:

- Manuell dosering (Manual dose),
- Manuell hjälp (Manual Assist),

Med funktionen Manuell hjälp rekommenderar tvättmaskinen den optimala mängden tvättmedel utifrån gjorda inställningar.

Den rekommenderade mängden tvättmedel beror på vattnets hårdhet, vilket tvättprogram som valts och mängden tvättgods.

När du har aktiverat funktionen Manuell hjälp kan du välja tvättens smutsighetsgrad (3 nivåer att välja på). När du har valt hur smutsig tvätten är trycker du på knapp 4 (OK). Tryck sedan på Start-knappen så börjar tvättmaskinen beräkna lämplig mängd tvättmedel. Den rekommenderade mängden visas på displayen.

Vänster: Mängd koncentrerat tvättmedel. Höger: Mängd icke-koncentrerat tvättmedel. Fyll på den rekommenderade mängden tvättmedel i doseringsbehållaren (i huvudtvättfacket) och tryck på Start-knappen för att påbörja tvättcykeln.

För fler programinställningar trycker du på knappen (5) och bekräftar sedan valet med knappen (1) Fler alternativ (More options). Vrid reglaget för att välja önskad inställning. Tryck på knappen (3) för att bekräfta inställningen.

Följande programinställningar är tillgängliga:

Liten last (Small load)



Funktionen för liten last anpassar vatten- och energiförbrukningen för att säkerställa gott tvättresultat samtidigt som förbrukningen sänks. Funktionen för liten tvättmängd kan aktiveras för att visa rätt tid om du fyller på högst 2,5 kg tvätt.

Bekräfta valet genom att trycka på (3).

Förtvätt (Prewash)

Om du vill använda förtvätt före huvudtvätten, väljer du alternativet förtvätt. Denna inställning rekommenderas för mycket smutsig tvätt eller för tvätt med envisa ytläckor.

Du kan välja förtvätt genom att trycka på 3. Bekräfta valet genom att trycka på 4 Ok.

Tillsätt förtvättmedel i förtvättsfacket  och tvättmedel för huvudtvätten i huvudtvättmedelsfacket  (se kapitlet »Tvättmedelsfack«).

Tvättprocess, steg för steg (1 – 8)

Hög vattennivå (High water level)

Alternativet Hög vattennivå (High water level) ökar mängden vatten som används under huvudtvätt och sköljning och finns tillgängligt med vissa program.

Denna inställning möjliggör mer grundlig tvätt och sköljning av mycket smutsig tvätt, bättre skötsel av större eller ömtåliga tyger samt effektivare borttagning av fläckar och tvättmedelsrester.

Bekräfta valet genom att trycka på 3. Bekräfta valet genom att trycka på 4 Ok.

Supersköljning (Super rinse)

Välj mellan att **slå på** (On) eller **stänga av** (Off) Supersköljning.

Inställningen bidrar till att kläderna sköljs ordentligt utan att lämna kvar några tvättmedelsrester eller smuts. Detta rekommenderas för personer med mycket känslig hud och/eller i områden med mycket mjukt vatten. Inställningen möjliggör dubbel extra sköljning.

Bekräfta valet genom att trycka på 3. Bekräfta valet genom att trycka på 4 Ok.

Skölj och håll kvar (Rinse and hold)

Inställningen omfattar inte en slutcentrifugering. Om funktionen är **aktiverad** (On) förblir tvätten i det sista sköljvattnet efter att tvätten slutförts, i väntan på nästa valda steg.

Du kan återstarta körningen på följande sätt:

Lås upp luckan: maskinen tömmer ut vattnet och avslutar programmet.

Centrifugera och avsluta: Centrifugeringen körs och tvättprogrammet avslutas.

Syftet med inställningen är att förhindra att plaggen börjar lukta illa, genom att den låter dig avsluta programmet flera timmar senare när det passar användaren och då återstarta programmet och slutföra centrifugeringen.

Bekräfta valet genom att trycka på 3. Bekräfta valet genom att trycka på 4 Ok.

Skrynkelskydd (Anti crease)

Förebygg skrynklor med funktionen Skrynkelskydd (Anti crease) (försiktig tumling). Denna funktion rekommenderas för känsliga textilier.

Bekräfta valet genom att trycka på 3. Bekräfta valet genom att trycka på 4 Ok.

Den kommer att köras efter tvättcykeln.

Fördröjd start (Delay start)

Välj inställningen för fördröjd start om du vill att tvättprogrammet ska starta efter en viss tid.

Du kan ange en startfördröjning från **30 minuter** till 6 timmar i steg om 30 minuter, och sedan från 6 timmar till 24 timmar i steg om 1 timme.

Tryck på knappen **Start/Paus** för att starta. När nedräkningen når noll startar det valda tvättprogrammet automatiskt.

Om du inte vidtar någon åtgärd inom 5 minuter släcks skärmen.

Tryck på knappen **På/Av** (On/Off) för att aktivera den igen. Displayen visar nedräkning av tid till tvättcykelns start.

Displayen aktiveras 1 minut före tvättcykelns start.

Efter nedräkningen visar displayen tvätttiden.

Tvättprocess, steg för steg (1 – 8)

Om du vill avbryta den fördröjda starten och starta tvättcykeln omedelbart trycker du på Hoppa över (Skip).

När fördröjd start redan är inställd kan den avbrytas med ett 3 sekunder långt tryck på Start/Paus-knappen för att återgå till det ursprungliga valet.

⚡ INFORMATION!

Om du har ställt in en fördröjd start och du använder flytande tvättmedel rekommenderar vi att du väljer ett program som saknar förtvätt.

Lägg till som favorit (Add to favourite)

För att lägga till det valda programmet till dina favoriter, bekräfta ditt val genom att trycka på 3.

Intill det valda programmet tänds följande symbol ♥. Programmet sparas.

Du kan lagra upp till 6 favoritprogram.

• Ta bort ett favoritprogram

När alla 6-platser är upptagna, går det inte att lägga till fler program.

För att kunna lägga till ett nytt favoritprogram måste du först ta bort något befintligt program.

För att ta bort ett favoritprogram väljer du programmet som du vill ta bort. Välj inställningen *Lägg till favorit (Add to favourite)* och bekräfta borttagningen av favoritprogrammet med ett tryck på 3 Ta bort (Remove). Programmet tas bort.

Välj Systeminställningar genom att vrida programvredet längst till höger och bekräfta valet genom att trycka på 4 Enter (Enter).

Om du inte gör något inom 5 minuter kommer displayen att övergå till standby-läge (Stand by).

För att aktivera displayen, tryck på knappen På/Av (On/Off) eller öppna luckan till tvättmaskinen.

⚡ INFORMATION!

Vissa funktioner kanske inte är tillgängliga i tvättprogram.

STEG 7: Starta tvättcykeln

Stäng tvättmaskinsluckan och tryck på knappen **Start/Paus**.



▶ Start (tryck kort – start/återuppta)

|| Paus (ett kort tryck på knappen – paus)

Avbryt (tryck ner och håll inne knappen i 3 sekunder)

Återstående tid

Beroende på valt program visas förväntad torktid i timmar och minuter.

Tvättprocess, steg för steg (1 – 8)

Faktisk tvättid beror på valt program, belastning, typ av tvätt, centrifugering osv.

Faktisk tvättid kan vara längre eller kortare än det som först visas.

Återstående tid uppdateras under programmet, beroende på faktisk tvättmängd och mängd vatten som pumpas in i maskinen. Den sista tidsuppdateringen görs innan den sista centrifugeringscykeln.

Vid ojämn fördelning av tvätten blinkar tiden på displayen och nedräkning sker ej. Om tvätten är jämnt fördelad kommer tvättiden att fortsätta och sluta blinka.

Lägga till eller ta ut tvätt efter att programmet har startats

Om du vill lägga till eller ta ut tvätt medan ett tvättprogram pågår använder du knappen **Start/Paus** för att pausa programmet och därefter Addera tvätt (Add Clothes).

Luckan kan öppnas när vattnet pumpas ut ur maskinen (men inte är helt utpumpat). Lägg sedan till eller ta bort tvätten. Stäng luckan och återstarta programmet. Tryck på **Start/Paus**.

Programmet återupptas från den punkt som den avbröts vid.

Om luckan inte kan öppnas kanske temperaturen i maskinen är för hög, och du kommer inte att kunna lägga till tvätt.

Och om luckan inte kan öppnas är det också möjligt att programmet har varit igång för länge och tvätt som läggs till vid denna tidpunkt skulle inte ha blivit korrekt tvättad.

Pausa, stoppa eller ändra programmet

För att pausa ett program, tryck kort på knappen **Start/Paus**-knappen.

För att återuppta ett program, tryck på knappen **Start/Paus** igen.

För att stoppa tvättprogrammet, tryck på knappen **Start/Paus** och håll den intryckt i 3 sekunder.

Välj Stoppa program (Stop program). Programmet avbryts och vattnet pumpas ut ur maskinen om det behövs. Först då kan du öppna tvättmaskinens lucka. Välj ett nytt program med programväljaren, tillsatt vid behov tvättmedel och tryck på **Start/Paus**.

INFORMATION!

Om temperaturen i trumman är mycket hög startar avkyllningen innan programmet avbryts.

Genom att trycka på On/Off kan tvättprogrammet avbrytas.

Tvättmaskinen stängs av.

När maskinen på nytt är påslagen trycker du på knappen **Start/Paus** för att återuppta programmet.

INFORMATION!

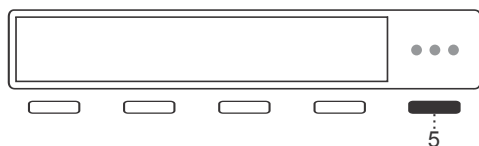
Öppna inte tvättmedelsfacket medan apparaten är igång.

INFORMATION!

I vissa fall kan luckan vara låst även om inget program är igång (t ex vid fel). För att låsa upp luckan, tryck på knappen **Start/Paus** och håll den inne.

Tvättprocess, steg för steg (1 – 8)

Cykelräknare (Cycle Counter)



Visning av antalet utförda tvättcyklar. Gör ett 3 sekunder långt tryck på knapp 5 inuti ett program.

STEG 8: Avslutning av programmet

När tvättprogrammet är slut visar displayen att programmet har kört färdigt.

Du kan öppna luckan.

Om du har valt extrafunktionen Skrynkelskydd (Anti crease) fortsätter en skonsam rotering efter att tvättprogrammet har avslutats för att undvika att tvätten blir skrynklig.

Öppna luckan mot dig och ta ut tvätten ur tvättmaskinen.

Kontrollera att tvättmaskinens trumma är tom.

Om du inte gör något inom 5 minuter efter att programmet avslutats övergår displayen till standby-läge för att spara energi (Stand by).

Displayen tänds igen om du trycker på någon knapp eller vrider på programväljaren.

VARNING!

Efter tvättcykeln, stäng vattenkranen och dra ut tvättmaskinens stickkontakt ur eluttaget.

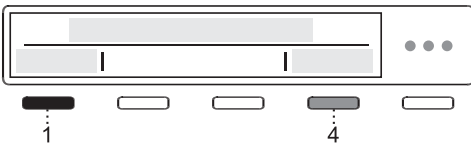
Systeminställningar

Välj Systeminställningar *Systeminställningar (System settings)* genom att vrida programväljaren i huvudmenyn längst till höger.



Bekräfta ditt val genom att trycka på 4 *Enter (Enter)*.

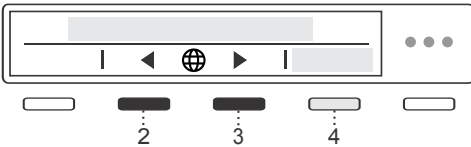
Tryck på 1 *Avsluta (Exit)* i valfri inställning för att återgå till huvudmenyn.



För vissa inställningar kan en kort beskrivning visas med ett tryck på 4 *Information*.

Använd sedan programväljarvredet för att scrolla genom listan med inställningar som kan göras:

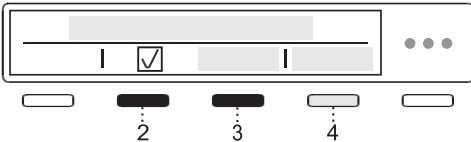
Välj Språk (Language)



Du kan bläddra i listan med språk genom att trycka på 2 och 3.

Bekräfta ditt val genom att trycka på 4 *Spara (Save)*.

Lås (Lock)

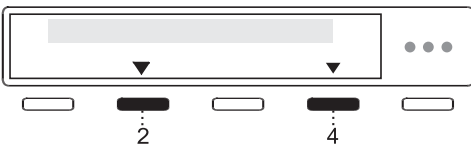


Använd denna inställning för att blockera knapparna på skärmen så att barn inte oavsiktligt kan starta eller ändra en torkcykel.

Du kan låsa (Lock) apparaten genom att trycka på 2 eller 3. För ytterligare information kan du trycka på 4 *Information*.

Välj mellan att **slå på** (On) eller **stänga av** (Off) låset.

När du trycker på 4 *Information* visas kortfattad information om inställningen på displayen.



När detta alternativ är aktiverat kan du aktivera och inaktivera det genom att trycka samtidigt på 2 och 4 i 3 sekunder.

När låset (Lock) är aktivt kan inga andra funktioner väljas.

Efter 1 minut utan åtgärd på apparaten aktiveras låset automatiskt.

Vattnets hårdhetsgrad (Water hardness)

Välj mellan följande inställningar för vattenhårdhet: mjuk / normal / hård

Bekräfta valet genom att trycka på 2 eller 3.

Inställningar för apparaten

Vattenhårdheten kan mätas med en mätremsa. Kontrollera informationen om vattenhårdhet genom att konsultera ditt lokala vattenverk.

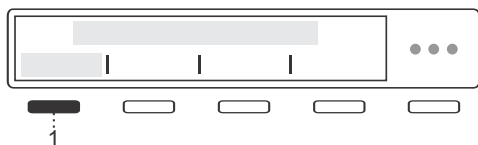
Vattenhårdheten bestäms med hjälp av följande skalor: den tyska vattenhårdhetsskalan (°dH) och den franska vattenhårdhetsskalan (°fH).

Vattenhårdhet	Hårdhetsnivåer			
	°dH (°N)	m mol/l	°fH(°F)	p.p.m.
1 - mjuk	< 8,4	< 1,5	< 15	< 150
2 - normal	8,4 – 14	1,5 – 2,5	15 - 25	150 - 250
3 - hård	> 14	> 2,5	> 25	> 250

Om vattnets hårdhet överstiger 50 °dH (89 °fH) rekommenderar vi att du ansluter en extern vattenavhårdare.

Kontakta vattenverket i din kommun, alternativt mät vattenhårdheten med hjälp av medföljande testremsa för att få reda på vilken hårdhetsgrad vattnet har.

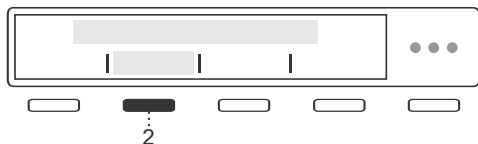
Enhetsinställningar (Unit settings)



Temperaturenhet (Temperature unit)

Genom att trycka på 1 ställer du in måttenheten för temperatur:

- Celsius **°C** eller
- Fahrenheit **°F**.



Enhet volym (Liquid unit)

Genom att trycka på 2 ställer du in måttenheten för vätskor:

- Milliliter **ml** eller
- Matskedar **tbsp**.



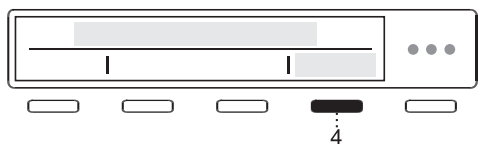
Enhet vikt (Weight unit)

Genom att trycka på 3 ställer du in måttenheten för vikt:

- Kilogram **kg** eller
- Pounds **lbs**.

Bekräfta ditt val genom att trycka på 4 Spara (Save).

Programhantering (Program management)

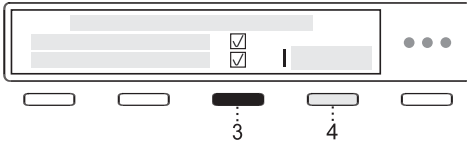


Huvudmenyn innehåller alla program som du kan välja med programväljarvredet.

Denna inställning gör att endast valt program visas i huvudmenyn.

Tryck 4 *Enter (Enter)* för att visa en uppsättning program.

Inställningar för apparaten



Använd programväljarvredet för att välja mellan olika program. Bekräfta ditt val genom att trycka på 3. På detta sätt kan du välja vilka program som visas i huvudmenyn.

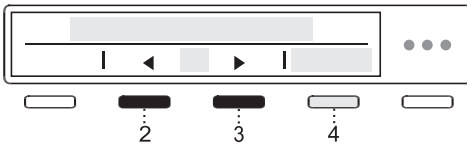
Symbolen visas bredvid valt program.

När du har valt en uppsättning program bekräftar du ändringen genom att trycka på 4 *Spara (Save)*.

Om du inte har gjort några ändringar trycker du på 4 *Avsluta (Exit)*.

Endast program märkta med visas på displayen.

Displayens ljusstyrka (Display brightness)

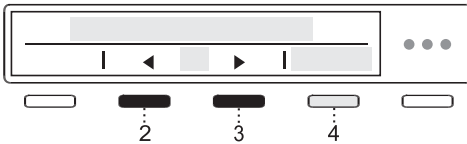


Du kan ställa in **Ljusstyrkan** (Brightness) för displayen.

Genom att trycka på 2 eller 3 kan du justera displayens ljusstyrka från 1 till 5.

Bekräfta ditt val genom att trycka på 4 *Spara (Save)*.

Ljudvolym (Sound volume)

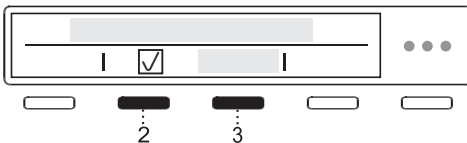


Genom att trycka på 2 eller 3 kan du välja önskad volym för ljudsignaler.

Medan du väljer spelas signalen upp med visad volym.

Bekräfta ditt val genom att trycka på 4 *Spara (Save)*.

Visa logotyp (Display logotype)

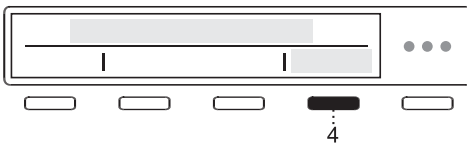


Med knapparna 2 eller 3 eller kan **visningen av logotypen slås På/Av** (On/Off).

På (On) = logotypen visas vid påslagning

Av (Off) = logotypen visas inte vid påslagning

WiFi-inställningar (Wi-Fi settings)



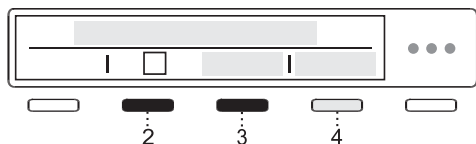
För inställningar, tryck 4 *Enter (Enter)*.

Se inställningsförfarandet i kapitlet *Före första användning Hur startar jag Wi-Fi på produkten?*

För att återgå till "Systeminställningar" (System settings) trycker du på 4 *Avsluta (Exit)*.

Inställningar för apparaten

Butiksläge (Shop mode)



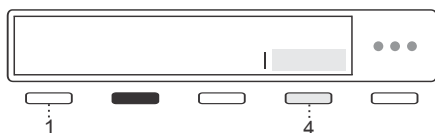
Apparaten simulerar displayens innehåll och drift av normal cykel för störningsfri visuell visning. Endast för butiker.

Genom att trycka på 2 eller 3 kan du välja mellan att slå **på** (On) eller **av** (Off).

För ytterligare information kan du trycka på 4 *Information*.

Denna inställning låter dig se en simulering av en tvättcykel utan att maskinen faktiskt körs.

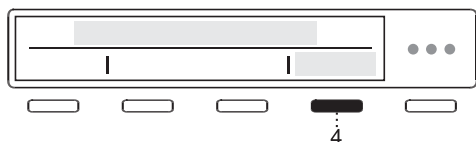
Felavläsning (Failure read-out)



De tre senaste felen som visats för användaren är synliga i menyn för felavläsning.

För mer information se kapitel *Fel: vad ska jag göra?*

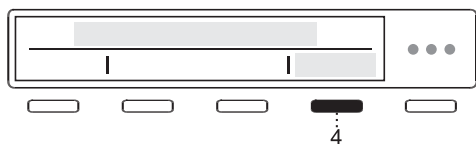
Återställ programlista (Reset program list)



Genom att trycka på 4 *Enter (Enter)* kan du återställa programlistan (Återställ programlista), vilket innebär att alla favoritprogram raderas. Övriga inställningar påverkas inte.

Bekräfta återställningen genom att trycka på 4 *OK (OK)*.

Fabriksåterställning (Factory reset)



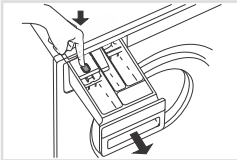
När du trycker på 4 *Enter (Enter)* görs en fabriksåterställning (Factory reset), vilket innebär att alla inställningarna återgår till sina ursprungliga värden (alla dina egna inställningar och alla favoritprogram kommer att raderas).

Bekräfta återställningen genom att trycka på 4 *OK (OK)*.

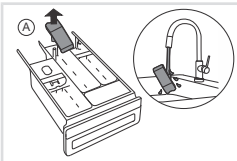
Rengöra tvättmedelsluckan

ELSTÖT!

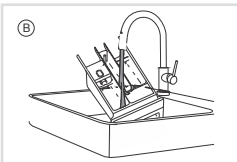
Koppla alltid bort tvättmaskinen från elnätet före rengöring.



1 Tryck på fliken för att helt ta bort dispenserbrickan från dess fäste.

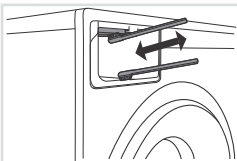


2 Skölj och rengör brickan grundligt. Du kan också ta bort locket från pluggen i sköljmedelsfacket (A). Avlägsna eventuella avlagringar på locket och röret.



Rengör insidan av dispenserbrickan (B).

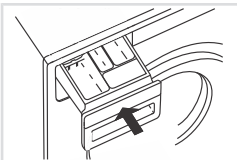
Sätt tillbaka locket på pluggen.



3 Använd en borste för att rengöra munstyckena på den övre sidan av dispenserbrickans fäste.

Efter ett tvättprogram aktiveras munstycken som rengör insidan av dispensern automatiskt (gäller endast vissa modeller).

Använd en borste för att rengöra den nedre delen av dispenserbrickans hölje.



4 Sätt tillbaka tvättmedelsfacket i sitt fäste.

Stäng tvättmedelsfacket.

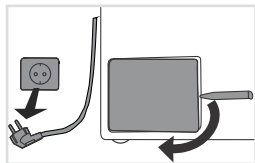
INFORMATION!

Diska inte facket i diskmaskin.

Rengöring och underhåll

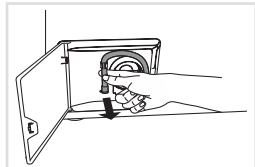
Rengöra filtret

Tvättmaskinen har ett filter som samlar mindre föremål som mynt, knappar, hår osv.

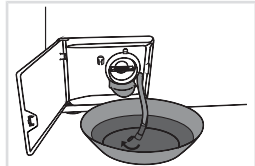


1 Innan rengöring, pumpa vattnet från tvättmaskinen med programmet tömning och koppla från tvättmaskinen från eluttaget.

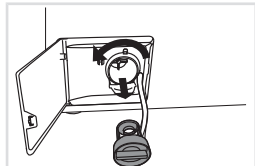
Öppna pumpfilterlocket med lämpliga verktyg (verktyg för nödöppning av lucka finns på dispenserns baksida).



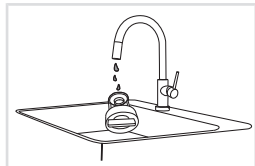
2 Frigör vattenutloppsslangen från hållaren.



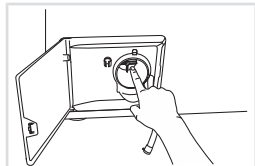
3 Innan du rengör filtret ska du dränera vattnet från tvättmaskinen genom att placera änden av vattenutloppsslangen över en stor, grund behållare och öppna locket på vattenutloppsslangen.



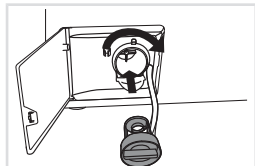
4 Vrid filtret gradvis motsols och dra ut det.



5 Rengör filtret noggrant under rinnande vatten.



6 Ta bort alla föremål och orenheter från filterhuset och impellern.



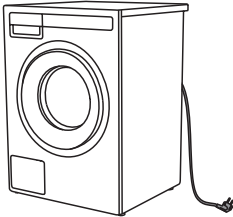
7 Byt ut filtret som på bilden och sätt fast det genom att vrida det medsols. För korrekt täthet ska filterpackningens yta vara ren.

Sätt tillbaka avtappningsslangen och stäng locket.

💡 INFORMATION!

Vi rekommenderar regelbunden rengöring av pumpfiltret en gång i månaden. När du tvättar mycket ullig, mycket smutsig eller gammal tvätt, gör det oftare.

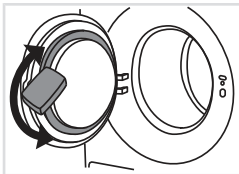
Rengöring av produktens utsida



📌 Rengör produktens utsida och display med en mjuk, fuktig trasa och vatten. **Använd inte några lösnings- eller rengöringsmedel som kan skada torktummlaren** (följ tvättmedelstillverkarens rekommendationer och varningar).

💡 INFORMATION!

Rengör inte tvättmaskinen med en högtrycksspruta!



Torka av packningen på gummitluckan efter varje tvätt och ta bort alla föremål som kan ha fastnat i packningen för att förlänga dess livslängd.

Rengöra tvättmaskinens insida från dålig lukt

Moderna tvättmedel tillåter ofta tvätt av kläder på låg temperatur. Detta innebär att rester kan samlas i tvättmaskinen, vilket i sin tur kan orsaka dålig lukt.

För att undvika dålig lukt rekommenderar vi att du kör Trumrengöringsprogrammet en gång i månaden (Drum Cleaning). Använd en liten mängd pulvertvättmedel utan någon tvätt.

Om du använder hårt vatten

Om du tvättar med hårt vatten (hög kalkhalt) kan det uppstå en gråvit beläggning på tvättmaskinens trumma. Ta bort beläggningen genom att hälla i matättika i tvättmaskinens trumma (ca 2 dl) eller natriumbikarbonat (1 matsked eller 15 g) och välj valfritt program där temperaturen når upp till 90 °C eller programmet Trumrengöring (Drum Cleaning). Se kapitel *STEG 5: Programtabell*.

Upprepa proceduren vid behov.

Fel: vad ska jag göra?

Störningar från omgivningen (t.ex. elnätet) kan ge upphov till olika felmeddelanden (se felsökningstabellen nedan: Fel/Error). Om detta händer:

- Stäng av apparaten, vänta i minst 1 minut, slå på apparaten igen och starta tvättprogrammet på nytt.
- Kontakta auktoriserad serviceverkstad om felet inte försvinner.
- De flesta **störningar** under drift kan lösas av användaren (se tabellen nedan: Fel/Error).
- **Reparationer** får endast utföras av en person med tillräcklig behörighet.
- Kostnad för reparationer, eller garantianspråk, till följd av felaktig anslutning eller användning av tvättmaskinen täcks inte av produktgarantin. Användaren får följaktligen stå för reparationskostnaderna i dessa fall.

INFORMATION!

Garantin täcker inte fel som beror på störningar från omgivningen (t.ex. blixtnedslag, fel i elnät, naturkatastrofer osv.).

Följande listar alla fel som användaren kan se i användargränssnittet.

Problem/fel	Orsak	Vad ska jag göra?
Tvättmaskinsluckan kan inte öppnas.	Vattennivån är för hög.	Pumpa ut vattnet med programmen Utpumpning (Drain) eller Centrifugering (Spinning). Se kapitel STEP 5/ <i>Programtabell</i> .
	Vattentemperaturen i tvättmaskinen är för hög.	Vänta tills vattnet har svalnat och pumpa ut det. Om du fortfarande inte kan öppna luckan kan du använda nödöppningsverktyget (se kapitel <i>Fel: vad ska jag göra?</i> / <i>Manuell öppning av tvättmaskinens lucka</i>).
Maskinen startar inte.	Strömavbrott.	Tryck på knappen OK (Ok) för att återuppta programmet.
Tvättprogrammet är inte igång.	Tvättmaskinsluckan är inte ordentligt stängd.	Tryck med kraft på luckan tills du hör att den stängs med två klick.
	Ingen spänning i eluttaget.	Kontrollera om kontakten är ansluten till eluttaget och om elektrisk spänning föreligger i uttaget.
	Fördröjd startfunktion har valts.	För att avbryta funktionen fördröjd start, trycker du i tre sekunder på knappen OK (Ok).

Fel: vad ska jag göra?

Problem/fel	Orsak	Vad ska jag göra?
Tvättiden är längre än förväntat (tiden uppdateras regelbundet på displayen).	Låg temperatur hos inloppsvattnet.	Programmets varaktighet kan vara upp till 60 % längre än vad som först angavs i normal procedur.
	Stabilitetssystemet UKS* (*obalanssystem) har aktiverats på grund av ojämnt distribuerad tvätt.	Programtiden är utökad på grund av behov av att tvätten måste distribueras på nytt i trumman.
	Låg nätspänning.	Tvättmaskinen behöver mer tid på grund av att spänningen i eluttaget är för låg.
	Strömavbrott.	Programtiden är utökad med samma tid som strömavbrottet pågick.
Displayen tänds inte.	Ingen spänning i apparaten.	Kontrollera om kontakten är ansluten till eluttaget och om elektrisk spänning föreligger i uttaget.
Texten på displayen visas inte på ditt språk.	Du har inte valt ditt språk ännu.	Välj lämpligt språk (se Systeminställningar <i>Välj Språk (Language)</i>).
Våt tvätt ("obalans" visas på skärmen)	En mindre mängd tvätt blir ofta ojämnt fördelad.	Lossa och omfördela tvätten och välj något av programmen Utpumpning (Drain) eller Centrifugering (Spinning). Fyll på mer tvätt i tvättmaskinen och starta om programmet (se <i>STEG 7/ STEG 7: Starta tvättcykeln</i>).
Det finns spår av fett på plaggen.	Tvätten hade många fettfläckar.	Tvätta tvätten igen. Om tvätten är mycket smutsig, tillsätt mer tvättmedel eller använd ett flytande tvättmedel i kombination med ett mer kraftfullt (längre) program.
Det finns fortfarande fläckar på tvätten.	Du har använt tvättmedel utan blekmedel eller tvättmedelspulver för kulörtvätt.	Använd ett tvättmedel som innehåller blekmedel.
	Du har valt ett olämpligt program.	Använd särskilda fläckborttagningsmedel.
Det finns vita rester av tvättmedelspulver på tvätten.	Detta beror inte på att tvättmaskinen inte har sköljt dåligt, utan på fosfatfria tvättmedel som innehåller ingredienser (zeoliter) för uppmjukning av vatten. Sådana substanser kan ansamlas på tvätten.	Skölj omedelbart tvätten igen. Använd flytande tvättmedel som inte innehåller zeoliter. Försök att ta bort resterna med borste

Fel: vad ska jag göra?

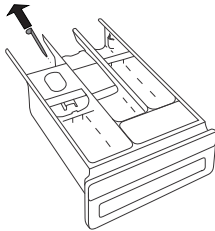
Problem/fel	Orsak	Vad ska jag göra?
Det finns fortfarande tvättmedelspulver kvar i tvättmedelsfacket på dispenserbrickan.	Vattentrycket är inte tillräckligt högt.	Rengör filtret på vatteninloppsslangen.
	Vissa tvättmedelspulver kan sitta fast i dispenserbrickan om den är tom.	Välj Hög vattennivå eller Supersköljning (se <i>STEG 6: Välja programinställningar</i>). Torka av doseringsfacket innan du tillsätter pulvertvättmedel.
Det finns sköljmedel kvar i sköljmedelsfacket på dispenserbrickan.	Plugglocket sitter inte korrekt eller är igentäppt.	Se till att plugglocket i sköljmedelsfacket i doseringsfacket är korrekt monterad. Rengör plugglocket (se kapitel <i>Rengöring och underhåll/ Rengöra tvättmedelsluckan</i>).
Dålig lukt i tvättmaskinens trumma.	Rester av tyg, tvättmedel och sköljmedel i filtret.	Kontrollera om filtret är rent.
	Bildning av bakterier.	Välj program för Trumrengöring (se <i>STEG 5/ Programtabell</i>).
Maskinen flyttar sig under drift.	Fötterna är inte korrekt justerade.	Nivellera fötterna (se kapitel <i>Installation och anslutning/ Justera tvättmaskinens fötter</i>).
	Transportbultarna har inte tagits bort.	Ta bort transportbultarna (se kapitel <i>Innan du använder utrustningen för första gången/ Transportskydd</i>).
Maskinen flyttar sig under centrifugering.	Ojämnt fördelat tvätt eller inte tillräckligt med tvätt.	Tvättmaskinen minskar automatiskt centrifugeringshastigheten om vibrationerna är för starka. Fyll på mer tvätt i tvättmaskinen och starta om programmet (se <i>STEG 7: Starta tvättcykeln</i>).
Högljud dräneringspump	Pumpfiltret är igensatt Filterhuset och dräneringspumpens impeller är igensatta.	Se till att pumpfiltret är rent. Se till att filterhuset är rent. Se kapitel <i>Rengöring och underhåll/ Rengöra filtret</i> .

Manuell öppning av tvättmaskinens lucka

⚠ ELSTÖT!

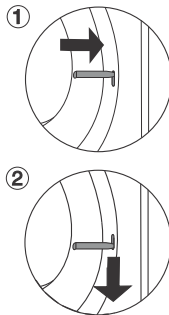
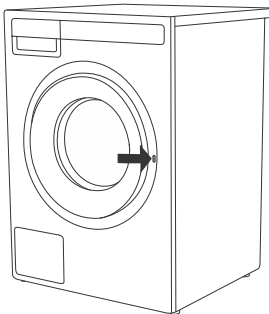
Tvättmaskinens lucka kan öppnas **manuellt** om apparaten inte är ansluten till eluttaget och om vattnet har pumpats ut ur maskinen.

- A. Välj något av programmen Centrifugering eller Utpumpning (Spinning eller Drain) för att tötta ut vattnet ur maskinen. Om detta inte fungerar måste vattnet tappas ut manuellt ur tvättmaskinens trumma. Se kapitel *Rengöring och underhåll* *Rengöra filtret*.
- B. Kontrollera att strömbrytaren är av och att kontakten inte är ansluten till elnätet.
- C.



Ta verktöget för nödöppning av luckan (finns på baksidan av doseringsfacket) och för in det i urtaget för nödöppning av luckan på höger sida av låset på tvättmaskinens lucka.

- D. Tryck knappen (nyckel=nödöppningsverktyg) neråt (hela vägen tills du hör ett klick) och för att låsa upp tvättmaskinens lucka. När luckan är upplåst, öppna den genom att dra den mot dig.



💡 INFORMATION!

Om tvättmaskinens lucka fortfarande inte kan öppnas, kontakta en servicetekniker.

💡 INFORMATION!

Dörrlåset är motordrivet, vilket kan orsaka ljud vid låsning och upplåsning. Detta är normalt och inget att oroa sig över.

Fel: vad ska jag göra?

Feldisplay

Tryck länge på knappen INFO (4) för att visa felbeskrivningen på displayen. Stäng av tvättmaskinen och slå på den igen.

Fel som indikeras på displayen (beroende på modell) kan omfatta följande:

Fel	Indikation på displayenheten och problembeskrivning	Vad ska jag göra?
E0	Felaktiga inställningar	Starta om programmet. Om felet kvarstår, ring en servicetekniker.
E1	Temperatursensorfel	Inloppsvattnet är för kallt. Upprepa tvättprogrammet. Om apparaten indikerar detta fel igen, kontakta en servicetekniker.
E2	Fel på dörrens lucka	Kontrollera att tvättmaskinens lucka är stängd. Dra ut strömsladdens stickpropp ur eluttaget. Sätt sedan tillbaka stickproppen i eluttaget igen och slå på tvättmaskinen. Om felet kvarstår, ring en servicetekniker.
E3	Vattenpåfyllningsfel	Kontrollera följande: <ul style="list-style-type: none">• är vattenkranen öppen,• är filtret på vatteninloppsslangen rent,• är vattentillförselslangen deformerad (klämd, igensatt osv.),• är vattenledningens tryck mellan 0,1 och 1 MPa (1–10 bar),• är avloppsslangens ände på rätt höjd (se kapitel <i>Installera vattenutloppsslangen</i>), och tryck på knappen OK (Ok) för att återstarta programmet. Om felet kvarstår, ring en servicetekniker.
E6	Vattenuppvärmningsfel	Starta om programmet. Om felet kvarstår, ring en servicetekniker.
E7	Vattentömningsfel	Kontrollera följande: <ul style="list-style-type: none">• är pumpfiltret rent,• är utloppsslangen igensatt,• är avloppet igensatt,• om avloppsslangen är placerad under maxhöjden och över lägsthöjden (se kapitel <i>Installation och anslutning/ Ansluta avloppsslangen</i>),• om du har använt för mycket tvättmedel (en större mängd skum kan uppstå i trumman),• och avlägsna eventuella föremål och skräp från filterhuset och rotorn.

Fel: vad ska jag göra?

Fel	Indikation på displayenheten och problembeskrivning	Vad ska jag göra?
		tryck sedan på knappen Avsluta igen (Exit). Om felet kvarstår, ring en servicetekniker.
E7.1	Systemvarning vattentömning	Varning om minskat vattenflöde i pumpsteget. Kontrollera hur du rengör pumpfiltret (se kapitel <i>Rengöring och underhåll/ Rengöra filtret</i>).
E7.2	För mycket tvättmedel	För mycket tvättmedel kan leda till överdriven skumbildning i trumman.
E9 E9.1	Vattenläcka upptäckt i tvättmaskinens område	Stäng av tvättmaskinen och slå på den igen. Inspektera produktens utsida. Om du inte ser några läckor kan du fortsätta att använda tvättmaskinen. Stäng vattenventilen och se kapitel <i>Installation och anslutning/ Ansluta avloppsslangen</i> eller kontakta en servicecentral.
E10 E10.1	Fel i givare för vattennivå	Dra ut strömsladdens stickpropp ur eluttaget. Sätt sedan tillbaka stickproppen i eluttaget igen och slå på tvättmaskinen. Ventilera produkten. Gör det genom att tömma ur och rengöra tvättmaskinens filter och rengöra det väggmonterade vattenlåset. Om felet kvarstår, ring en servicetekniker.
E11	Översvämning	Om vattnet i trumman överstiger en viss nivå och ett fel rapporteras på displayenheten kommer tvättprogrammet att avbrytas och vatten pumpas ut ur tvättmaskinen. Starta om programmet. Om felet kvarstår, ring en servicetekniker. Om vattnet i trumman överstiger en viss nivå och ett fel rapporteras på displayenheten, medan maskinen fortsätter att tillsätta vatten, stäng vattenlåset och ring en servicetekniker.
E12	Motorfel/Motorstyrfel	Starta om programmet. Om felet kvarstår, ring en servicetekniker.
E13	Tvätten är ojämnt fördelad	Obalans upptäckt. Omfördela tvätten manuellt (tvätt som fastnat eller trasslat sig) och starta tvättprogrammet på nytt. Kontakta service om felet återkommer.
E22 E22.1	Fel vid stängning av luckan	Luckan är stängd, men kan inte låsas. Stäng av tvättmaskinen. Slå på den igen och starta tvättmaskinen igen. Om felet kvarstår, ring en servicetekniker.

Fel: vad ska jag göra?

Fel	Indikation på displayenheten och problembeskrivning	Vad ska jag göra?
E23 E23.1	Fel vid upplåsning av luckan	Luckan är stängd, men kan inte låsas upp. Stäng av tvättmaskinen och starta den sedan igen. Kontakta service om felet återkommer. För att öppna luckan, se kapitel <i>STEG 7: Starta tvättcykeln</i> .
E24	Fel vid upplåsning av luckan	Fel på lucklåset. Starta om apparaten. Kontakta service om felet återkommer.
E26	Fel vid stängning av luckan	Låsets strömförbrukning överskriden. Starta om apparaten. Kontakta service om felet återkommer.
E36	Kommunikation UI och PMCU Fel i UI** - och PMCU-kommunikation.	Stäng av apparaten och slå på den igen. Om felet kvarstår, ring en servicetekniker.
E37	PMCU/UI**-programvaruversionerna är inte kompatibla	Ring en servicetekniker.
E40	Varning från systemet för detektering av långvariga avvikelser i tvättmaskinens matningsspänning – $180\text{ V} > U > 260\text{ V}$	Långvarigt underspänning under 180 V, eller överspänning över 260 V har detekterats, vilka kan påverka tvättmaskinens funktion. Kontrollera elnätet som tvättmaskinen är inkopplad till.
E48	Produkten kan inte anslutas till nätverket.	Felet påverkar bara möjligheten att (Remote control) ditt tvättprogram. Det påverkar inte tvätt-processen i andra program. Ring en servicetekniker.
	Varning – Trumrengöringsprogram	<ul style="list-style-type: none"> • rengör doseringsbehållaren, • rengör vattenförsörjningslangen, tvättmedelsdoseraren och gummipackningen kring luckan, • rengör pumpfiltret (se kapitel <i>Rengöra filtret</i>) och • Kör v rengöringsprogrammet (Drum Cleaning) (Trumrengöring) (se kapitel <i>Programtabell</i>). <p>Detta program används för att rengöra trumman och avlägsna tvättmedels- och bakterierester. För att välja programmet, vrid väljarvredet åt vänster eller höger till Drum clean (Självrengöringsprogram). Andra extrafunktioner kan inte väljas. Trumman måste vara tom. Tillsätt inte tvättmedel eller sköljmedel! Du kan tillsätta lite ättiksprit (ca 2 dl) eller natriumbikarbonat (1 matsked eller 15 g) för effektiv avkalkning. Vi rekommenderar att du använder programmet minst en gång i månaden eller när varningen visas.</p>

Fel: vad ska jag göra?

Fel	Indikation på displayenheten och problembeskrivning	Vad ska jag göra?
	Förberedelse för upplåsning av luckan.	Vänta tills processen har avslutats. Om inget fel indikeras efter processen så kan ett nytt program startas.

** UI = (User Interface)

Ojämnt fördelad tvätt eller klumpar med tvätt i tvättmaskinstrumman kan orsaka problem, t.ex. vibrationer och buller. Tvättmaskinen upptäcker sådana problem och UKS* (* stabilitetskontrollsystemet) aktiveras.

Mindre mängder tvätt (t.ex. en handduk, en sweater, en badkappa) eller kläder som har tillverkats av material med speciella geometriska egenskaper är praktiskt taget omöjliga att fördela jämnt i trumman (tofflor, stora föremål etc.). Det resulterar i att maskinen försöker omfördela tvätten, vilket i sin tur leder till längre programtid. Vid synnerligen ogynnsamma förhållanden kan programmet slutföras utan centrifugeringen.

UKS* (* stabilitetskontrollsystemet) ger stabil drift och förlänger tvättmaskinens livslängd.

Om problemet inte kan lösas med ovanstående råd, ring en servicetekniker.

INFORMATION!

Buller och vibrationer – kontrollera att apparaten står jämnt med hjälp av de justerbara benen och att muttrarna är ordentligt åtdragna.

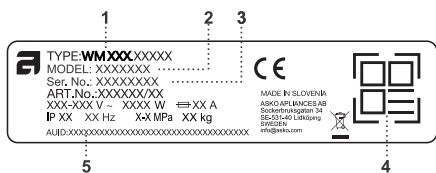
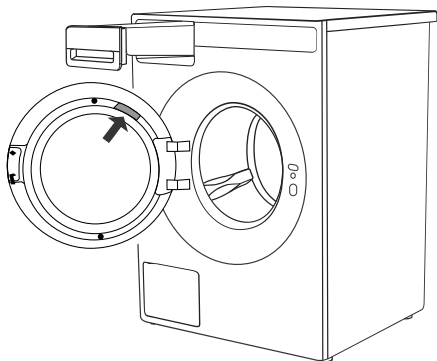
INFORMATION!

Garantin täcker inte förbrukningsartiklar, mindre färgavvikelse, ökat ljud som en följd av apparatens ålder och som inte påverkar apparatens funktionalitet. Garantin täcker inte heller estetiska defekter på komponenter som inte påverkar apparatens funktionalitet och säkerhet.

INFORMATION!

Garantin täcker inte fel som beror på störningar från omgivningen (t.ex. blixtnedslag, fel i elnät, naturkatastrofer osv.).

Innan du kontaktar en servicetekniker



Se kapitlen *Rengöra filtret* och *Fel: vad ska jag göra?* för att se om du kan lösa problemet själv.

När du kontaktar ett servicecenter, uppge tvättmaskinens modell (2), typ (1) och serienummer (3).

Modell, typ och serienummer finns på typskylten på insidan av tvättmaskinens lucka.

Även QR- och AUID-koderna finns på typskylten.

1 – Typ av modell

2 – Modell

3 – Serienummer

4 – QR-kod

5 – AUID-kod

💡 INFORMATION!

Rapportera eventuella fel till ditt lokala servicecenter eller webbadress. All information finns i det bifogade garantimeddelandet. Kontaktuppgifter till ditt auktoriserade servicecenter finns i garantimeddelandet som medföljer produkten och på webbplatsen när du skannar QR-koden på typskylten (se kapitlet *Innan du kontaktar en servicetekniker*).

💡 INFORMATION!

Vissa enkla fel som beskrivs i kapitlet *Fel: vad ska jag göra?* kan åtgärdas av användaren själv genom att ta hänsyn till instruktionerna utan risk för egen säkerhet och utan att garantivillkoren påverkas.

⚠️ VARNING!

Vid fel, använd endast godkända reservdelar från auktoriserade tillverkare.

⚠️ VARNING!

Kostnad för reparationer, eller garantianspråk, till följd av felaktig anslutning eller användning av tvättmaskinen täcks inte av produktgarantin. Användaren får följaktligen stå för reparationskostnaderna i dessa fall.

INFORMATION!

De funktionella reservdelarna till den tvättmaskin av märket ASKO som du köpte finns tillgängliga i 15 år. Under denna tid kommer originalreservdelar att finnas tillgängliga för att säkerställa att din apparat fungerar korrekt.

Du kan få fram en lista över reservdelar och reparationstips i enlighet med det gällande ekodesigndirektivet genom att skanna QR-koden på insidan av tvättmaskinens lucka.

Eller på följande adress: <https://auid.connectlife.io>

Teknisk information

Höjd	850 mm
Bredd	595 mm
Djup	572 mm
Trumvolym	60 l
Märkeffekt	Se typskylt
Värmareffekt	Se typskylt
Vattentryck	0,1–1 MPa 1–10 kp/cm ² 10–100 N/cm ²
Material trumma och dispenser	Rostfritt stål
Material hölje	Varmförzinkad och pulverlackerad stålplåt eller rostfri stålplåt (beroende på modell)
Vattenanslutning	1,5 m, armerad gummislang
Vattenutloppsslang	1,6 m polypropen-slang

Länk till databasen EU EPREL

Från och med den 1 mars 2021 finns information om kraven på energimärkning och ekodesign i EU:s produktdatabas EPREL.

QR-koden på energietiketten som medföljer produkten innehåller en webblänk genom vilken du kan hitta din registrerade produkt i EU EPREL-databasen.

Information om produktens prestanda finns också i EU EPREL-databasen, som är tillgänglig via länken <https://eprel.ec.europa.eu>, där du måste ange modell- och produktnummer. Båda anges på typskylten på produkten. På webbplatsen www.theenergylabel.eu hittar du mer detaljerad information om energimärkningen.

Behåll energietiketten om den behövs i framtiden, tillsammans med användarhandboken och andra dokument som medföljer produkten.

Licensmeddelande för typsnitt

Denna produkt innehåller teckensnittet Noto Sans, som är licensierat under SIL Open Font License, version 1.1.

Den fullständiga licenstexten finns tillgänglig på: <https://openfontlicense.org>

Noto Sans är ett typsnitt med öppen källkod som utvecklats av Google, och får användas, modifieras och distribueras vidare enligt villkoren i SIL Open Font License.

Typ av radioutrustning

(beroende på modell)	HL3215STG HLW3215-TG HLW3215-TG01
Wi-Fi	
Driftfrekvens	2.4000 GHz – 2.4835 GHz
Max uteffekt	≤ 10 dBm/MHz (EIRP) (antennförstärkning < 10 dBi)
Max antennförstärkning	Förstärkning: 0 dBi
Bluetooth	
Driftfrekvens	2.400 GHz – 2.4835 GHz
Signalstyrka	6 dBm (≤ 10 dBm)
Signaltyp	F1D

Försäkran om överensstämmelse

Företaget intygar att apparaten i sin funktion **ConnectLife** uppfyller de grundläggande kraven och andra föreskrifter i direktivet 2014/53/EU. Den detaljerade försäkran om överensstämmelse hittar du på webbsidan <https://auid.connectlife.io> för din produkt bland övriga dokument.

Tabell över förbrukningsvärden

💡 INFORMATION!

Informationen som tillhandahålls följer EU:s förordning 2019/2023. Värdena som anges för andra program än Eco 40-60 har fastställts i enlighet med den tillämpliga standarden EN60456.

Program	Kapacitet (kg)	Programmets varaktighet (h:min) ¹	Energiförbrukning, (kWh/cykel) ¹	Vattenförbrukning (l/cykel) ¹	Maximal temperatur (°C) 5 minuter ¹	Resterande fukt (%) ¹	Centrifugeringshastighet (varv/m) ¹	Energiklass	Trumvolym
i Eco 40-60 ²	9 FL	03:31	0,730	62	32	48	1400	A	60L
	4,5	02:41	0,220	26	22				
	2,5	02:12	0,180	19	23				

i Program Eco 40-60 med nominell kapacitet, hälften av den nominella kapaciteten och en fjärdedel av den nominella kapaciteten

¹ På grund av påverkan från vattentryck, vattenhårdhet och inloppstemperatur, typ och mängd av tvätt, smutsighetsgrad, vilket tvättmedel som används, strömförsörjning och vilka funktioner som är valda kan de faktiska värdena avvika från de angivna värdena.

² Testprogram med kallt vatten (15°C) i enlighet med EU:s direktiv om miljödesign och EU:s förordning om energimärkning.

FL Full last (Full Load)

Tabell över förbrukningsvärden

Program		Temperatur (°C)	Kapacitet (kg)	Programmets varaktighet (h:min) ¹	Energiförbrukning, (kWh/cykel) ¹	Vattenförbrukning (l/cykel) ¹	Resterande fukt (%) ¹	Varvtal – standard LCD (varv/m) ¹
ii	Bomull (Cotton)	20	9 FL	02:39	0,36	75	54	1400
	Bomull (Cotton)	40	9 FL	04:03	1,16	76	54	1400
iii	Bomull (Cotton)	60	9 FL	03:06	1,67	79	54	1400
iv	Mix/syntetttvätt (Mix Sythetic)	30	4	02:33	0,51	41	33	1200
v	Tidsprogram (Time program)	30	2	00:45	0,22	21	65	1400
vi	Bomull (Cotton)	90	9 FL	03:07	2,58	82	54	1400

ii 20°C-programmet vid den nominella kapaciteten för detta program

iii Ett bomullsprogram vid nominell temperatur 60°C eller högre, med nominell kapacitet för detta program

iv Ett program för andra textilier än bomull eller en blandtextiler, med nominell kapacitet för detta program

v Ett program för snabb tvätt av lätt smutsad tvätt, med nominell kapacitet för detta program

vi Ett program för kraftigt nedsmutsade textilier, med nominell kapacitet för detta program

¹ På grund av påverkan från vattentryck, vattenhårdhet och inloppstemperatur, typ och mängd av tvätt, smutsighetsgrad, vilket tvättmedel som används, strömförsörjning och vilka funktioner som är valda kan de faktiska värdena avvika från de angivna värdena.

FL Full last (Full Load)

Justering av den visade tvättiden

Med avancerad teknik kan apparaten känna av mängden tvätt och tillsätta den nödvändiga mängden vatten under tvättproceduren. Beroende på tvättmängden kan tvättiden bli längre eller kortare, och tiden som visas justeras därefter.

Tvättiden som visas kan dessutom ändras på grund av skillnader i inloppsvattentemperatur. Vid låga inloppsvattentemperaturer kan tvättiden bli längre; vid högre temperaturer kan den bli kortare.

Ojämnt fördelad tvätt eller klumpar med tvätt i tvättmaskinstrumman kan orsaka problem, t.ex. vibrationer och buller. Apparaten kan känna av sådana klumpar och försöker att omfördela tvätten. Mindre mängder tvätt (t.ex. en handduk, en sweater, en backappa) eller kläder som har tillverkats av material med speciella geometriska egenskaper är praktiskt taget omöjliga att fördela jämnt i

Tabell över förbrukningsvärden

trumman (tofflor, stora föremål etc.). Det resulterar i att maskinen försöker omfördela tvätten, vilket i sin tur leder till längre programtid.

Program	Av (T°C)	Tvättläge (Mode)					Alternativ										
		Standard – Normal	(Eco) Grön-läge (Green)	Snabbläge (Speed)	Nattläge (Night)	Intensivläge (Intensive)	Liten tvättmängd	Förtvätt (Prewash)	Supersköljning	Hög vattennivå	Sköljning och håll	Skrynkekskydd	Fördrojd start				
Eco 40-60		✓															
Bomull	20	✓	✓	✓	✓	✓	✓	✓	✓	✓	✓	✓	✓	✓	✓	✓	✓
Bomull	40	✓	✓	✓	✓	✓	✓	✓	✓	✓	✓	✓	✓	✓	✓	✓	✓
iii Bomull	60	✓	✓	✓	✓	✓	✓	✓	✓	✓	✓	✓	✓	✓	✓	✓	✓
vi Bomull	90	✓	✓	✓	✓	✓	✓	✓	✓	✓	✓	✓	✓	✓	✓	✓	✓
Mix/syntetvätt	30	✓	✓	✓	✓		✓	✓	✓	✓	✓	✓	✓	✓	✓	✓	✓
Vittvätt	40	✓	✓	✓	✓	✓	✓	✓	✓	✓	✓	✓	✓	✓	✓	✓	✓
Kulörtvätt	40	✓	✓	✓	✓	✓	✓	✓	✓	✓	✓	✓	✓	✓	✓	✓	✓
Ylle/Handtvätt	30	✓		✓					✓	✓	✓	✓	✓	✓	✓	✓	✓
Fintvätt	40	✓							✓	✓	✓	✓	✓	✓	✓	✓	✓
Sportkläder	40	✓		✓			✓	✓	✓	✓	✓	✓	✓	✓	✓	✓	✓
Ytterplagg	30	✓		✓			✓	✓	✓	✓	✓	✓	✓	✓	✓	✓	✓
Tidsprogram	30	✓										✓	✓	✓	✓	✓	✓
Ånga uppfräschning		✓															✓
Sköljprogram		✓								✓	✓	✓	✓	✓	✓	✓	✓
Centrifugering		✓													✓	✓	✓
Utpumpning		✓															✓
Trumrengöring		✓															✓

✓ Val av alternativ

iii Ett bomullsprogram vid nominell temperatur 60°C eller högre, med nominell kapacitet för detta program

vi Ett program för kraftigt nedsmutsade textilier, med nominell kapacitet för detta program

KASSERING



Emballaget är tillverkat i miljövänliga material som kan återvinnas, kasseras eller förstöras utan att belasta miljön. Därför är förpackningsmaterialen tydligt märkta.

Symbolen på produkten eller emballaget anger att produkten inte får hanteras som normalt hushållsavfall. Produkten ska i stället lämnas in på en auktoriserad återvinningscentral för hantering av elektrisk och elektronisk utrustning.

Innan en uttjänt apparat **kasseras** ska du ta bort alla strömsladdar och bryta sönder luckans lås och klinka så att det inte går att stänga eller låsa luckan (säkerhetsåtgärd för barn).

Korrekt **kassering** av produkten hjälper till att förhindra negativa effekter på miljö och hälsa. För detaljerad information om kassering och hantering av produkten, kontakta lokala myndigheter som har hand om avfallshantering, eller din återförsäljare.

 **ASKO**
Inspired by Scandinavia

www.asko.com



935469-a5



Vi förbehåller oss rätten till ändringar.