

AMARO®

Enders®

GRATAR CU PLANCHA
PLANCHA GRILL
GRILL PLANCHA



www.enders-germany.com

8221633

RO	INSTRUCȚIUNE DE UTILIZARE	02
SE	BRUKSANVISNING	18
PL	INSTRUKCJA OBSŁUGI	34

CONȚINUT**DESPRE PLANCHAGRILL 3****SIMBOLURI ÎN ACEASTĂ INSTRUCȚIUNE 3****DESPACHETAREA GRĂTARULUI PLANCHA 4**

INDICAȚII DE SIGURANȚĂ	4
UNEALTA/DISPOZITIVUL NECESA	4
DESCRIEREA COMPONENTELOR/CONȚINUTUL PACHETULUI	4
	5

ANSAMBLUL GRĂTARULUI PLANCHA 6

INDICAȚII DE SIGURANȚĂ	6
UNEALTA/DISPOZITIVUL NECESA	6

RACORDAREA BUTELIEI PE GAZ 6

INDICAȚII DE SIGURANȚĂ	6
UNEALTA/DISPOZITIVUL NECESA	7
DERULAREA MONTAJULUI	7

OPERAREA GRĂTARULUI PLANCHA 8

INDICAȚII DE SIGURANȚĂ	8
PORNIREA GRĂTARULUI PLANCHA	9
OPRIREA GRĂTARULUI PLANCHA	9
ÎNȚELESUL SIMBOLURILOR	9
SFATURI GENERALE PENTRU GRĂTAR	10
MĂSURI DE PRIM AJUTOR	10

CURĂȚAREA/DESERVAREA GRĂTARULUI PLANCHA 11

INDICAȚII DE SIGURANȚĂ	11
------------------------	----

DEPOZITARE/TRANSPORT 13

INDICAȚII DE SIGURANȚĂ	13
------------------------	----

ELIMINARE 13**DATE TEHNICE 14****GARANȚIE 16****PRODUCĂTOR 52**

DESPRE PLANCHAGRILL

Vă felicităm pentru că ați ales un produs ENDERS!

Înainte de a asambla și de a porni dispozitivul, citiți și respectați aceste instrucțiuni de utilizare și utilizați produsul numai așa cum este descris în aceste instrucțiuni pentru a preveni rănirea sau deteriorarea

Păstrați acest ghid pentru referințe viitoare. Dacă articolul este transmis mai departe, aceste instrucțiuni trebuie incluse și ele.

Vă dorim să vă bucurați de produsul dumneavoastră ENDERS!

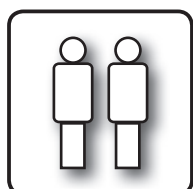
SIMBOLURI ÎN ACEASTĂ INSTRUCȚIUNE



Acest simbol avertizează asupra posibilelor răniri sau daune materiale, precum și asupra deteriorării aparatului.



Sunt necesare unelte.



Solicitați ajutorul unei a doua persoane în această etapă.



Nu utilizați pentru desfacerea ambalajului un cutter sau obiecte ascuțite, similare pentru a evita zgârierea aparatului.



Sugestii și informații utile.



Așezați în timpul montajului un suport moale sub piesele de construcție, pentru a evita de asemenea zgârierea și deteriorarea.



Purtați în timpul montajului mănuși de siguranță pentru a evita tăieturile.



Declarație de conformitate

Produsele marcate cu acest simbol îndeplinesc toate reglementările comunitare aplicabile ale Spațiului Economic European. **Declarația de conformitate UE** poate fi solicitată la adresa indicată pe partea din spate.

DESPACHETAREA GRĂTARULUI PLANCHA

INDICAȚII DE SIGURANȚĂ



- În ciuda prelucrării atente a tuturor componentelor individuale, unele piese de construcție pot avea margini ascuțite. Din această cauză, purtați mănuși de siguranță pentru a evita tăieturile.
- Pericol de moarte prin asfixiere/ingerare. Păstrați la distanță de copii materialul ambalajului și eliminați-l imediat. Păstrați și componentele mici într-un loc inaccesibil acestora.

UNEALTA/DISPOZITIVUL NECESAR

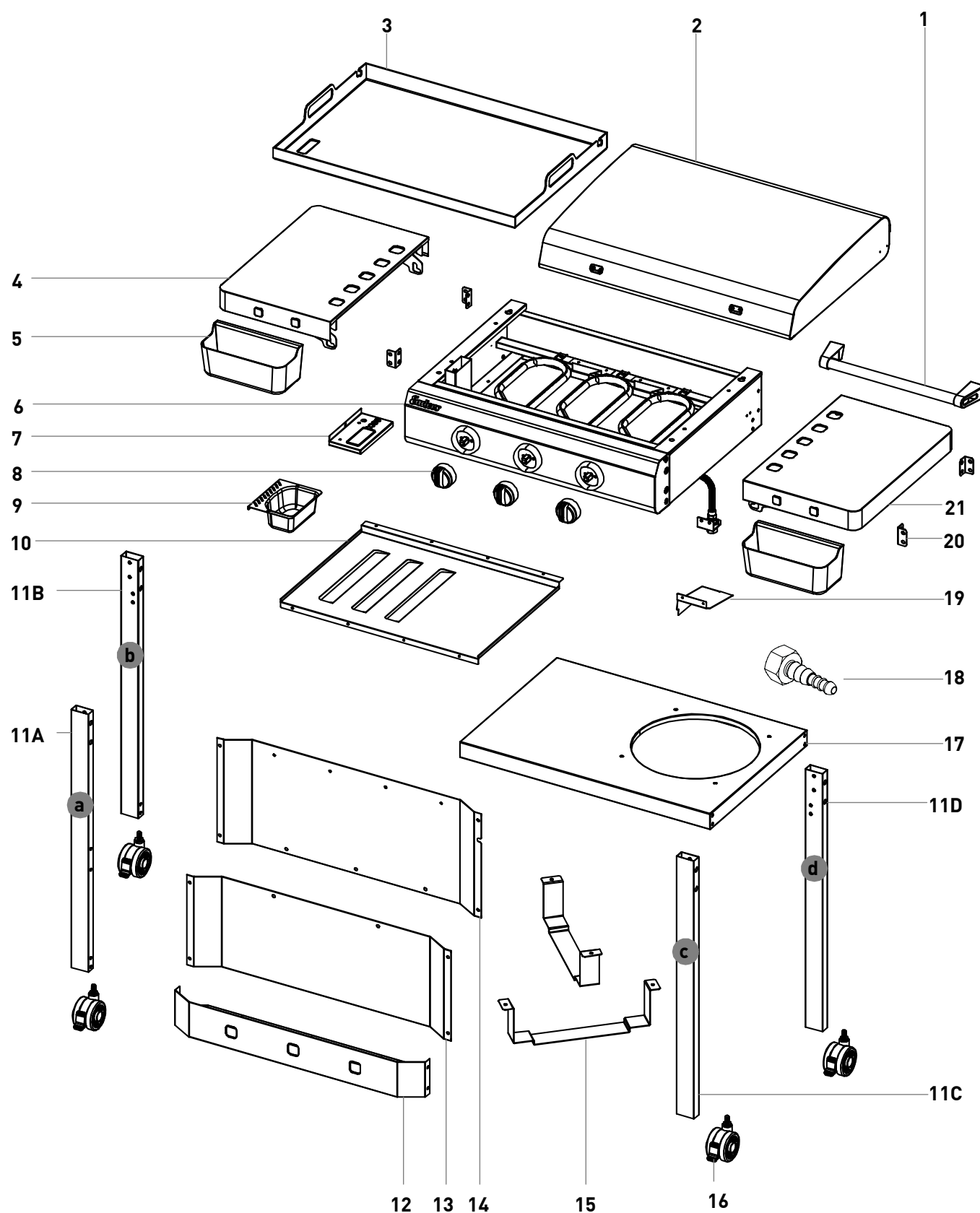


DESCRIEREA COMPONENTELOR

Nr.	Menge
1	1
2	1
3	1
4	1
5	2
6	1
7	1
8	3
9	1
10	1
11A	1
11B	1
11C	1
11D	1
12	1
13	1
14	1
15	2
16	4
17	1
18	1
19	1
20	4
21	1

A	8
B	8
C	3
D	45
E	2
F	10
G	4
H	1
I	5

CONȚINUTUL PACHETULUI



ANSAMBLUL GRĂTARULUI PLANCHA

INDICAȚII DE SIGURANȚĂ



- În ciuda prelucrării atente a tuturor pieselor individuale, unele componente pot avea muchii ascuțite. Prin urmare, purtați mănuși de protecție pentru a evita tăieturile.
- Îndepărtați toate materialele de ambalare și folia de protecție de pe piesele individuale înainte de a începe asamblarea.
- Pericol pentru viață din cauza sufocării/înghițirii. Păstrați materialul de ambalare departe de copii și eliminați-l imediat. De asemenea, țineți piesele mici departe de îndemâna lor.

UNEALTA/DISPOZITIVUL NECESAR



RACORDAREA BUTELIEI PE GAZ

INDICAȚII DE SIGURANȚĂ



PERICOL DE INCENDIU ȘI DE EXPLOZIE

- Grătarul plancha poate fi utilizat numai cu un regulator de presiune. Regulatorul de presiune este reglat corect pentru funcționarea cu gaz lichefiat ex works. De asemenea, citiți și respectați instrucțiunile de montare și instrucțiunile de utilizare, care sunt incluse separat cu regulatorul de presiune.
- Furtunul pentru gaz trebuie schimbat dacă este necesar, atunci când prevederile naționale sau durata de valabilitate a furtunului necesită acest lucru.
- Furtunul de gaz și regulatorul de presiune trebuie înlocuite la intervale regulate. (Consultați secțiunea Curățare/întreținere.)
- Atunci când achiziționați sau închiriați butelia cu gaz, consultați un comerciant de specialitate.
- Asigurați-vă că în apropiere nu se află niciun fel de surse de aprindere, foc deschis sau surse asemănătoare, atunci când racordați sau înlocuiți butelia cu gaz.
- Asigurați-vă că furtunul cu gaz nu este îndoit sau frecat și că acesta este accesibil pe toată lungimea sa.
- Verificați etanșeitatea după montarea buteliei cu gaz a tuturor îmbinărilor, cu un spray de detectare a scurgerii din comerț sau cu apă cu săpun. Dacă nu există niciun fel de scurgeri, curățați racordurile cu apă, după verificare.
- Este strict interzisă verificarea etanșeității cu flacără deschisă!

UNEALTA/DISPOZITIVUL NECESAR



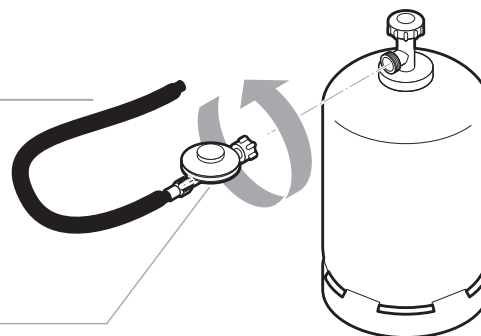
DERULAREA MONTAJULUI

**Piulițele de racordare au filet stânga.**

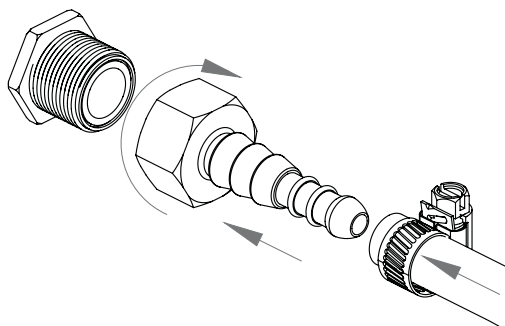
1. Înșurubați piulița de racordare a furtunului pe racordul cu șurub de pe regulatorul de presiune și strângeți bine racordul cu ajutorul unei chei (în mod normal deja preasamblată). Asigurați-vă că piulița de racordare a furtunului este bine înșurubată pe regulatorul de presiune.
2. Înșurubați piulița de racordare a regulatorului de presiune pe racordul cu șurub de pe butelia de gaz. Strângeți bine piulița de racord cu mâna. Nu utilizați niciun fel de unelte pentru a evita deteriorarea garniturii.
3. Așezați butelia de gaz în căruciorul pentru grătar.
4. Deșurubați capacul de protecție de la racordul cu șurub de pe grătarul Plancha. Înșurubați piulița de uniune de la capătul furtunului pe racordul cu șurub de pe grătarul Plancha. Strângeți piulița de racordare cu o cheie (a se vedea mai jos).
5. Pulverizați toate racordurile cu un spray obișnuit pentru detectarea scurgerilor sau utilizați o perie și apă cu săpun (raport 1 parte săpun / 3 părți apă). Deschideți robinetul de la butelia de gaz. Se vor forma bule dacă scurgerile nu sunt etanșe. Închideți din nou robinetul buteliei de gaz și remediați scurgerea. Apoi repetați pasul 5 până când toate scurgerile sunt remediate.

Nu.	Ilustrație	Cantitate
28		1

DIN EN 16436-2



DIN EN 16129



Butelie de gaz: Buteliile cu gaz cu o dimensiune maximă cu diametrul de Ø 30,0 x 59,0 cm pot fi utilizate și depozitate în grătar.

OPERAREA GRĂTARULUI PLANCHA

INDICAȚII DE SIGURANȚĂ



Înainte de a începe să frigeți, în primul rând trebuie să vă gândiți întotdeauna la siguranță. Din această cauză, înainte de orice frigere, trebuie luate în considerare unele verificări ale siguranței.

SCOPUL UTILIZĂRII

- Grătarul plancha poate fi utilizat numai pentru grătare în aer liber.
- Acest aparat nu este destinat utilizării de către copii sau persoane cu o capacitate limitată de a utiliza astfel de aparate. Acesta poate fi utilizat numai de persoane care sunt capabile să utilizeze în siguranță un astfel de aparat.
- Suprafețele grătarului plancha pot deveni foarte fierbinți în timpul funcționării. Avertizați trecătorii și țineți copiii la distanță.
- Rafturile laterale nu sunt destinate contactului direct cu alimentele.
- Purtați mănuși de siguranță atunci când manipulați componente fierbinți.

PERICOL DE INCENDIU ȘI DE EXPLOZIE

Evitarea aprinderii grăsimii:

- Grăsimile și uleiurile pot să se aprindă singure atunci când sunt foarte încinse. La o curățare insuficientă, grăsimea rămasă începe să ia foc, ceea ce poate conduce la așa numitul incendiu datorat grăsimii în grătar.
- Tamponați grăsimea/marinada în exces înainte de frigere, de pe preparatul de grătar. Aceasta nu doar reduce aroma preparatului, ci servește în mod exclusiv la evitarea aprinderii grăsimii.
- Curățați aparatul periodic de depunerile de grăsime! Luați în considerare în special, depunerile de grăsime pe interiorul camerei de ardere, acoperirilor pentru flăcări, sertarului pentru grăsime și recipientului pentru colectarea grăsimii.
- Nu stingeți niciodată cu apă grăsimea/uleiul aprins, încins sau care emană fum.

Manipularea sistemului de gaz/plancha grill:

- Păstrați grătarul departe de umezeală, stropi de apă, etc.
- Nu fumați atunci când manevrați sistemul de gaz. Nu amplasați butelia de gaz lângă un foc deschis.
- Utilizați grătarul plancha numai în aer liber. Asigurați-vă că grătarul plancha este protejat de vânt.
- Așezați grătarul plancha pe o suprafață plană, stabilă și rezistentă la foc.
- Aparatul nu trebuie să fie deplasat în timpul funcționării. Blocați roțile prin apăsarea în jos a dispozitivului de blocare.
- Înainte de fiecare utilizare, verificați dacă furtunul și regulatorul de presiune prezintă fisuri sau deteriorări. Nu utilizați grătarul plancha dacă regulatorul de presiune, furtunul sau butelia de gaz sunt defecte sau prezintă scurgeri.
- Nu lăsați grătarul plancha nesupravegheat în timpul funcționării.
- Pentru a vă proteja împotriva scurgerilor accidentale de gaz, supapa de pe butelia de gaz trebuie să fie deschisă numai atunci când grătarul plancha este în funcțiune.
- După utilizare și înainte de fiecare schimbare de locație, grătarul plancha trebuie să fie oprit și supapa buteliei de gaz închisă.
- Pentru a evita supraîncălzirea, plancha nu trebuie acoperită complet cu folie de aluminiu sau similar.
- Mențineți o distanță de siguranță față de materialele inflamabile și sensibile la căldură în timpul funcționării. Distanța nu trebuie să fie mai mică de 1 m.
- Asigurați-vă că nu există obiecte sau părți dintr-o clădire sub o înălțime de 2 m deasupra grătarului plancha.
- Dacă există o scurgere de gaz sau o defecțiune, închideți imediat robinetul de pe butelia de gaz.
- Protejați butelia de gaz de lumina puternică a soarelui. Temperatura nu trebuie să depășească 40 °C.
- După faza de încălzire, cca 20 de minute, hota grătarului plancha trebuie să rămână mereu deschisă în timpul funcționării la grătar.

PORNIȚI GRĂTARUL PLANCHĂ



Înainte de a grătar pe grătarul cu plancha pentru prima dată, lăsați arzătoarele să ardă timp de 15 minute fără a grătar alimente pentru a îndepărta orice reziduu de conservant. Se poate dezvolta un ușor miros. Asigurați o ventilație adecvată. Culoarea hotei și a camerei de ardere a grătarului plancha se poate schimba ușor. Acesta este un proces natural și nu este motiv de plângere.

1. Deschideți capacul grătarului dvs.
2. Puteți aprinde arzătoarele independent unul de celălalt.
3. Rotiți toate butoanele de control în sensul acelor de ceasornic în poziția OPRIT „↓” și apoi deschideți robinetul de pe butelia de gaz!
4. Apăsați și mențineți apăsat unul dintre butoanele de

control și rotiți-l în sens invers acelor de ceasornic până la cea mai mare setare „+”. Se aude UN CLICK. Arzătorul se aprinde. Dacă arzătorul nu se aprinde, rotiți butonul înapoi în poziția OPRIT „↓” și repetați acești pași de 3 până la 4 ori.

5. **ATENȚIE:** Dacă arzătorul nu se aprinde, rotiți butonul de comandă în sensul acelor de ceasornic în poziția OPRIT „↓” și închideți robinetul de pe butelia de gaz. Așteptați 5 minute și începeți cu pasul 4 după ce deschideți din nou robinetul de pe butelia de gaz.
6. Când un arzător s-a aprins, repetați pasul 4, pentru a aprinde celelalte arzătoare.
7. Reglați căldura rotind butonul de control la orice setare între cel mai înalt nivel „+” și cel mai scăzut nivel „-”.

OPRIȚI GRĂTARUL PLANCHĂ



Pentru a opri grătarul, închideți robinetul butelii de gaz și rotiți toate butoanele de control în poziția OPRIT „↓”.

SEMNIFICAȚIA SIMBOLURILOR PE PANOUL DE



Cu acest buton porniți și reglați al doilea arzător din stânga.



Zona grătar

Aceste simboluri indică diferite zone de grătar, pe care le puteți regla individual pe aparat.

SFATURI GENERALE PENTRU GRATAR



- Gratarul cu plancha este un dispozitiv multifunctional. Nu numai că puteți grătar carne, pește, legume și fructe, ci și le puteți găti. Temperatura poate fi reglată în orice moment pentru a se potrivi nevoilor dvs. folosind butoanele de control.
- Capota grătarului cu plancha poate rămâne închisă în primele 20 de minute pentru a se preîncălzi, dar trebuie să rămână întotdeauna deschisă când grătarul este în funcțiune.

MĂSURI DE PRIM AJUTOR

**MĂSURI PENTRU COMBATEREA INCENDIILOR**

- Aduceți în siguranță persoanele din jur! Închideți dacă este posibil, supapa buteliei cu gaz. Răciți butelia cu gaz cu apă. Acordați atenție siguranței dumneavoastră! O reaprindere spontană, explozivă este posibilă.
- În caz de incendiu, recipientele cu gaz sub presiune umplute trebuie îndepărtate din zona cu pericol de incendiu. Dacă acest lucru nu este posibil, atunci recipientele cu gaz sub presiune trebuie protejate împotriva încălzirii puternice prin pulverizarea cu apă sau cu alte produse adecvate dintr-o locație protejată.

MĂSURI DUPĂ INSPIRAREA GAZULU

- Concentrațiile ridicate pot cauza asfixierea. Simptomele pot fi pierderea capacității de mișcare și a conștiinței. Victima nu observă asfixierea. În concentrații scăzute, pot să apară senzația de amețală, durere de cap, senzație de vomă și afecțiuni de coordonare.
- Aduceți victima la aer proaspăt. Informați un medic sau serviciul de ambulanță. Realizați măsurile de acordare de prim ajutor în caz de insuficiență respiratorie.

MĂSURI DUPĂ ARSURI SAU OPĂRIRI MAI MARI

- Există pericolul grav de hipotermie și de șoc. Apelați imediat serviciul de ambulanță!
- Stingeți imediat cu apă aprinderea eventuală a articolelor de îmbrăcăminte sau înăbușiți flăcările cu o pătură groasă.
- În caz de opăriri: Îndepărtați imediat articolul de îmbrăcăminte.
- În caz de arsuri: Lăsați articolele de îmbrăcăminte pe corp.
- Răciți cu apă rece timp de cel puțin 15 minute, până când durerea devine suportabilă.
- Acoperiți zona respectivă cu o compresă pentru arsuri metaline. Aplicați partea acoperită cu metaline pe pielea afectată și fixați lejer cu o fașă sau un bandaj triunghiular.
- Nu aplicați "produse de casă" ca alifii, pudre, uleiuri, produse de dezinfectare, etc.!

MĂSURI DUPĂ ARSURI SAU OPĂRIRI MAI MICI

- În caz de opăriri: Îndepărtați imediat articolul de îmbrăcăminte.
- În caz de arsuri: Îndepărtați articolele de îmbrăcăminte numai dacă nu sunt lipite.
- Răciți cu apă rece timp de cel puțin 15 minute, până când durerea devine suportabilă.
- Lăsați să se vindece la aer, arsurile sau opăririle mici fără bășici, nu le acoperiți cu un plasture sau bandaj.

CURĂȚAREA/DESERVAREA GRĂȚARULUI PLANCHA

INDICAȚII DE SIGURANȚĂ



- În ciuda prelucrării atente a tuturor componentelor individuale, unele piese de construcție pot avea margini ascuțite. Din această cauză, purtați mănuși de siguranță pentru a evita tăieturile.
- Suprafață fierbinte: Înainte de curățare așteptați până când grătarul pe gaz s-a răcit complet.

PERICOL DE INCENDIU ȘI DE EXPLOZIE

Evitarea aprinderii grăsimii:

- Curățați dispozitivul înainte de fiecare utilizare pentru a evita depunerile de grăsime. Acordați o atenție deosebită depozitelor de grăsime de pe plancha și din tava de scurgere a grăsimilor.
- Nu utilizați produse de curățare inflamabile.

Manipularea gratarului cu plancha:

- Reparațiile și întreținerea pieselor care transportă gaze pot fi efectuate numai de specialiști autorizați în acest sens.
- Nu faceți nicio modificare la grătarul cu gaz sau la regulatorul de presiune. Furtunul trebuie întreținut după 5 ani (consultați data producătorului de pe furtun).
- Înlocuiți regulatorul de presiune și furtunul după cel târziu 10 ani; chiar dacă nu pot fi detectate daune externe. Asigurați-vă că regulatorul de presiune este omologat pentru țara dumneavoastră și pentru gazul utilizat și că este reglat la presiunea de ieșire corectă (consultați Specificațiile tehnice). Un furtun nou nu poate fi mai lung de 1,5 m.
- Toate componentele, care au fost sigilate de către producător sau reprezentantul acestuia, nu pot fi manipulate sau modificate.
- Împreună cu petrolul, gazul formează un amestec exploziv. Nu încercați niciodată să slăbiți supapele etanșe sau butoanele regulatorului cu ulei sau ulei penetrant.
- **PERICOL!** Oprți alimentarea cu gaz înainte de a scoate și curăța arzătoarele.



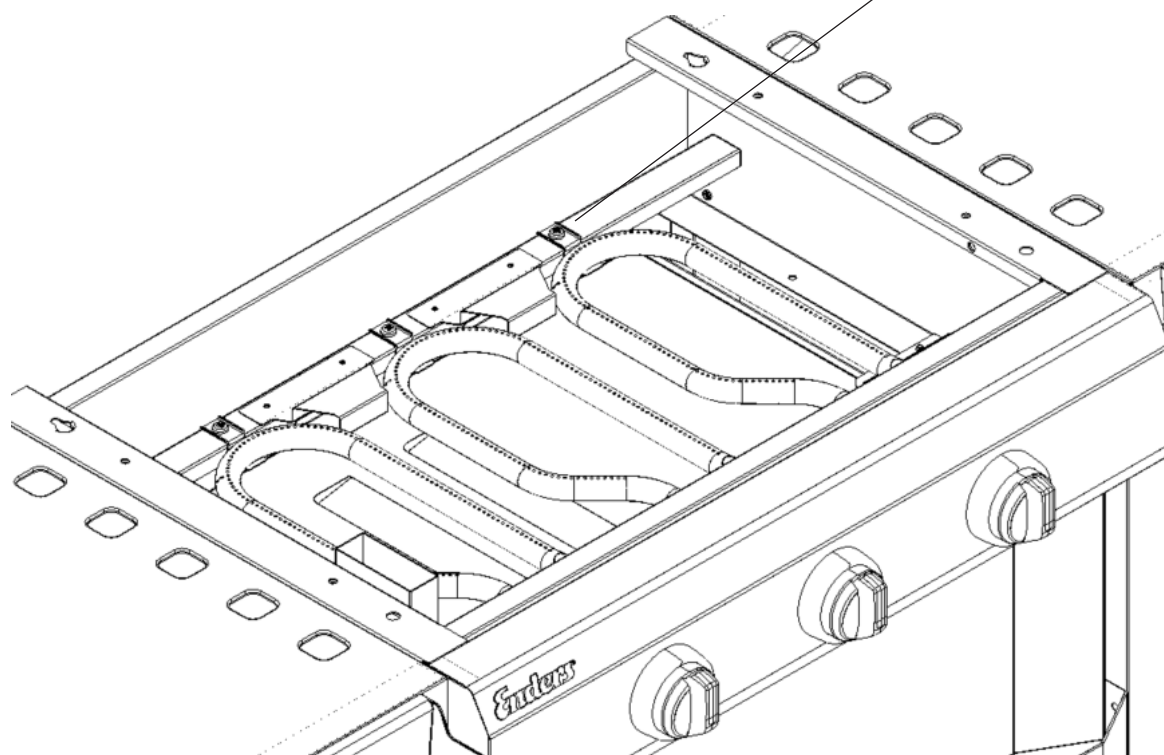
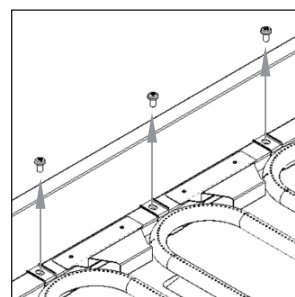
- Ștergeți excesul de grăsime/marinada de pe alimente înainte de a-l pune pe grătar. Acest lucru nu numai că nu reduce aroma alimentelor, dar servește și la prevenirea incendiilor de grăsime.
- Curățați-vă dispozitivul după fiecare utilizare. Acordați o atenție deosebită depozitelor de grăsime de pe planșa și din tava de scurgere a grăsimilor.
- Nu utilizați produse de curățare abrazive sau care conțin clor.
- Scoateți tava de scurgere a grăsimilor și aruncați grăsimea într-un mod ecologic.
- Ștergeți suprafețele cu o cârpă umedă sau clătiți cu apă fierbinte. Folosiți un detergent ușor dacă este necesar. Clătiți cu apă și uscați toate suprafețele cu o cârpă din microfibră.
- Atunci când utilizați un agent de curățare blând, ar trebui să acordați atenție instrucțiunilor producătorului și

informațiilor despre produs pentru a evita deteriorarea suprafeței.

- Lăsați aparatul să se usuce bine înainte de a-l folosi din nou.
- Dacă, în cazuri excepționale, tubul arzătorului este înfundat, acesta trebuie curățat cu un ac sau cu un curățător de țevi.
- Slăbiți tubul arzătorului pentru curățare:

1. Slăbiți șuruburile și scoateți elementele de fixare.

2. Scoateți tubul arzătorului.



DEPOZITARE/TRANSPORT

INDICAȚII DE SIGURANȚĂ



PERICOL DE INCENDIU ȘI DE EXPLOZIE

- Păstrați butelia de gaz la îndemâna copiilor.
- Țineți butelia de gaz departe de gaze inflamabile și alte substanțe oxidante.
- Gazul lichefiat care scapă este mai greu decât aerul și se scufundă la pământ. Nu depozitați butelia de gaz în casă, sub nivelul solului (de exemplu, subsoluri, puțuri, parcări subterane etc.) sau în spații neaerisite, în care s-ar putea acumula gaze scurse.
- Protejați butelia de gaz împotriva razelor directe ale soarelui și a altor surse de căldură.
- Depozitați butelia de gaz la temperaturi sub 40°C într-un spațiu bine ventilat și unde este protejată de influențele intemperiilor.
- Depozitați butelia de gaz într-o poziție verticală și asigurați-vă că nu se poate răsturna.
- Dacă este posibil, nu transportați butelia de gaz în vehicule, în care compartimentul de marfă/portbagajul nu este separat de cabina șoferului. Șoferul trebuie să fie conștient de posibilele riscuri ale încărcăturii și trebuie să știe ce trebuie să facă în caz de accident sau urgență.
- Transport the gas cylinder in an upright position and ensure it cannot topple over or slip/shift.
- Transportați butelia de gaz într-o poziție verticală și asigurați-vă că nu se poate răsturna sau aluneca/deplasa.
- Întrebați vânzătorul cu amănuntul de gaze despre cerințele și informațiile naționale eficiente.



- Păstrați aparatul într-o încăpere uscată și care nu îngheață. Închideți capacul grătarului și acoperiți aparatul cu o husă de protecție împotriva intemperiilor, pentru a evita murdărirea și deteriorarea.
- Pentru a economisi spațiu, ridicați ușor rafturile laterale și apoi pliațile în jos.

ELIMINARE



Ambalajul produsului conține materiale reciclabile, care pot fi predate pentru revalorificare. Eliminați-le respectând tipul de deșeu, în recipientele de colectare, disponibile.

Dacă dumneavoastră doriți să eliminați articolul, nu îl aruncați la gunoiul menajer. Consultați facilitatea dumneavoastră locală, de colectare a deșeurilor sau administrația comunală, cu privire la posibilitățile de eliminare ecologică și care protejează resursele.

DATE TEHNICE

MODEL: AMARO®

Articolul nr: 8221633

Sarcina termica
nominala: 9,6 kW
Sarcina totală/
conectată: 698 g/h

Nr. ID-ul produsului: 2575DP41873

Tipul de gaz: Propan G31/Butan G30

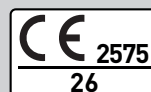
Nr. versiune: 260211

Acest dispozitiv a fost proiectat conform DIN EN 498:2012 și EN 484:2019-AC:2020 testat și aprobat. La livrare, dispozitivul este proiectat pentru funcționare cu gaz lichid.

Lungimea recomandată a furtunului: 0,8 m

Butelie de gaz: Se pot folosi butelii de gaz cu diametrul maxim de 30 x 59 cm și se pot pune în gratar.

Destinație	Categorie	p (mbar)	Identificarea duzei arzătorului (mm)
RO	I3B/P(30)	30	Ø 0,86



GARANȚIE



**5
YEAR
GUARANTEE**

Compania Enders Colsman AG, Brauck 1, 58791 Werdohl („Enders”) oferă o garanție voluntară acordată de producător pentru toate grătarele, care au fost achiziționate de către primul cumpărător și care sunt marcate cu un simbol de

garanție (de ex. pe ambalaj). Această garanție este suplimentară și nu limitează drepturile de garanție prevăzute de lege. Perioadele de garanție detaliate sunt specificate în lista de mai jos. Acesta începe de la data achiziționării produsului.

Garanția noastră voluntară acordată de producător este gratuită pentru dumneavoastră. Pentru a beneficia de garanția prelungită, înregistrați produsul în termen de trei luni de la data achiziționării pe www.enders-germany.com.

DOMENIUL DE APLICARE A GARANȚIEI

Compania Enders garantează primului cumpărător al produsului că, piesele enumerate mai jos sunt lipsite de defecte de material și de fabricație, dacă produsul este montat și utilizat conform instrucțiunilor de utilizare. În cazul unei defecțiuni, compania Enders va repara sau va înlocui piesa în cauză, la aprecierea sa. Această garanție se aplică exclusiv în Europa și numai pentru produsele utilizate în mod privat.

PIESELE ACOPERITE ȘI PERIOADELE DE GARANȚIE

- **Unitate hota de gatit:**
5 ani împotriva ruginării sau arderii
- **Unitate cu camera de ardere:**
5 ani împotriva ruginării sau arderii
- **Tava de picurare a grasimilor:**
3 ani pentru ruginire și ardere
- **Arzător din oel inoxidabil, plașă:**
3 ani pentru ruginire sau ardere
- **Elemente din plastic:**
3 ani
- **Toate părțile rămase (cum ar fi puni de aprindere, șuruburi etc):**
2 ani

Pentru a solicita garanția, este necesară realizarea următorilor pași:

- Păstrează bonul de casă original și prezintă bonul în caz de solicitare a garanției.
- Pregătește fotografii cu defecțiunea și numărul de serie al grătarului.

MODUL DE PROCEDARE ÎN CAZ DE SOLICITARE A GARANȚIEI

În caz de solicitare a garanției, contactează serviciul nostru de asistență pentru clienți prin intermediul paginii noastre de internet <https://www.enders-germany.com/Service/>. Compania Enders va remedia defectul, după cum consideră, prin reparație sau înlocuire. Dacă o reparație sau înlocuire nu este posibilă, compania Enders își păstrează dreptul de a înlocui grătarul cu un model cu valoare similară sau mai mare. În unele cazuri poate să fie necesară expedierea pieselor defecte pentru verificare. Costurile de expediere vor fi rambursate, în măsura în care, defecțiunea este acoperită de garanție.

EXCLUDERI DIN GARANȚIE

Garanția nu acoperă:

- Uzura normală, precum: rugina, decolorările, zgârierile sau îndoiturile, care nu influențează funcționarea.
- Deteriorările datorită utilizării neadecvate, montajului neadecvat, încălcării sau nerespectării măsurilor de întreținere preventive (a se vedea manualul de utilizare).
- Deteriorările cauzate de condiții meteorologice extreme, aer sărat, surse de clor, ploii acide sau alți factori de mediu.
- Deteriorările cauzate de utilizarea de piese neoriginale sau de reparații și modificări neautorizate.

GARANȚIE

EXONERAREA DE RĂSPUNDERE

În afară de garanțiile menționate în aceste condiții, nu se acordă alte garanții în afara cerințelor legale. Garanția este limitată la repararea sau înlocuirea piesei defecte și în nici un caz, nu depășește prețul de achiziție inițial al produsului. Pentru piese de schimb și accesorii, perioada de valabilitate a garanției inițiale rămâne valabilă.

DOMENIUL DE APLICARE

Această garanție este valabilă numai pentru grătarele Enders folosite în mod privat și nu pentru produsele folosite în scop comercial sau în facilități colective. Modificările asupra construcției produselor Enders nu implică obligația de integrare a acestor modificări în produsele fabricate deja.

LEGISLAȚIA APLICABILĂ

Această garanție este supusă legislației Republicii Federale Germania. Alegerea legislației nu aduce atingere protecției acordate consumatorului de reglementările obligatorii ale țării, în care acesta își are domiciliul.

ASISTENȚĂ TEHNICĂ

<http://www.enders-germany.com>

**VĂ RUGĂM SĂ COMPLETAȚI ȘI SĂ PĂSTRAȚI
BONUL DE CASĂ PENTRU ÎNTREBĂRI ULTERIOARE!**

Denumire model

Producător număr articol

Număr de serie (a se vedea pe spatele aparatului)

Locul/data de achiziție

Atașați bonul de casă

INNEHÅLL

INFORMATION OM DENNA PLANCHAGRILL	19	RENGÖRING/SERVICERING AV PLANCHA-GRILLEN	27
TECKEN I DENNA HANDEDNING	19	SÄKERHETSINFORMATION	27
UPPACKNING AV PLANCHA GRILLEN	20	FÖRVARING/TRANSPORT	29
SÄKERHETSINFORMATION	20	SÄKERHETSINFORMATION	29
NÖDVÄNDIGA VERKTYG/HJÄLPMEDEL	20	AVFALLSHANTERING	29
BESKRIVNING AV DELARNA	20	TEKNISKA SPECIFIKATIONER	30
LEVERANSOMFATTNING	20	GARANTI/GARANTIBEVIS	32
MONTERING AV PLANCHA GRILL	22	TILLVERKARE	52
SÄKERHETSINFORMATION	22		
NÖDVÄNDIGA VERKTYG/HJÄLPMEDEL	22		
ANSLUTNING AV GASFLASKA	22		
SÄKERHETSINFORMATION	22		
NÖDVÄNDIGA VERKTYG/HJÄLPMEDEL	23		
MONTERINGSPROCESS	23		
ANVÄNDNING AV PLANCHA GRILL	24		
SÄKERHETSINFORMATION	24		
VÄNDA PÅ PLANCHA-GRILLEN	25		
VÄNDA AV PLANCHA-GRILLEN	25		
BETYDELSEN AV SYMBOLER	25		
ALLMÄNNA TIPS FÖR GRILLNING	26		
ÅTGÄRDER FÖR FÖRSTA HJÄLPEN	26		

INFORMATION OM DENNA PLANCHAGRILL

Grattis till köpet av den här Enders produkten!

Innan du monterar och tar den här produkten i drift, läs och beakta denna bruksanvisning och framför allt säkerhetsinformationen och använd endast produkten enligt beskrivningen i denna handledning för att förhindra att personskador och materiella skador uppstår på grund av misstag.

Förvara den här handledningen för framtida bruk. Om denna artikel överlämnas till tredje part måste även den här handledningen följa med.

Vi hoppas att du ska trivas med din Enders-produkt

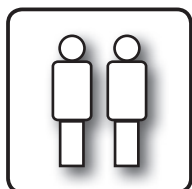
TECKEN I DENNA HANDLEDNING



Denna symbol varnar för eventuella person- eller sakskador samt skador på apparaten.



Verktyg krävs.



Låt en andra person hjälpa dig här.



Använd ingen brytbladskniv eller liknande skarpa föremål när du öppnar förpackningen för att undvika repor på utrustningen.



Nyttiga tips och upplysningar.



Lägg ett mjukt underlägg under byggdelarna vid monteringen för att undvika repor och skador.



Använd skyddshandskar vid monteringen för att undvika skär. om snijwonden te voorkomen



Declarație de conformitate

Produsele marcate cu acest simbol îndeplinesc toate reglementările comunitare aplicabile ale Spațiului Economic European. **Declarația de conformitate UE** poate fi solicitată la adresa indicată pe partea din spate.

UPPACKNING AV PLANCHA GRILLEN

SÄKERHETSINFORMATION



- Trots att alla komponenter tillverkats med omsorg kan enskilda byggdelar ha skarpa kanter. Använd därför alltid skyddshandskar för att undvika skärskador.
- Livsfara genom kvävning/sväljning. Håll förpackningsmaterialet utom räckhåll för barn och lämna det till avfallshantering direkt. Förvara även smådelar utom räckhåll för barn.

NÖDVÄNDIGA VERKTYG/HJÄLPMEDEL

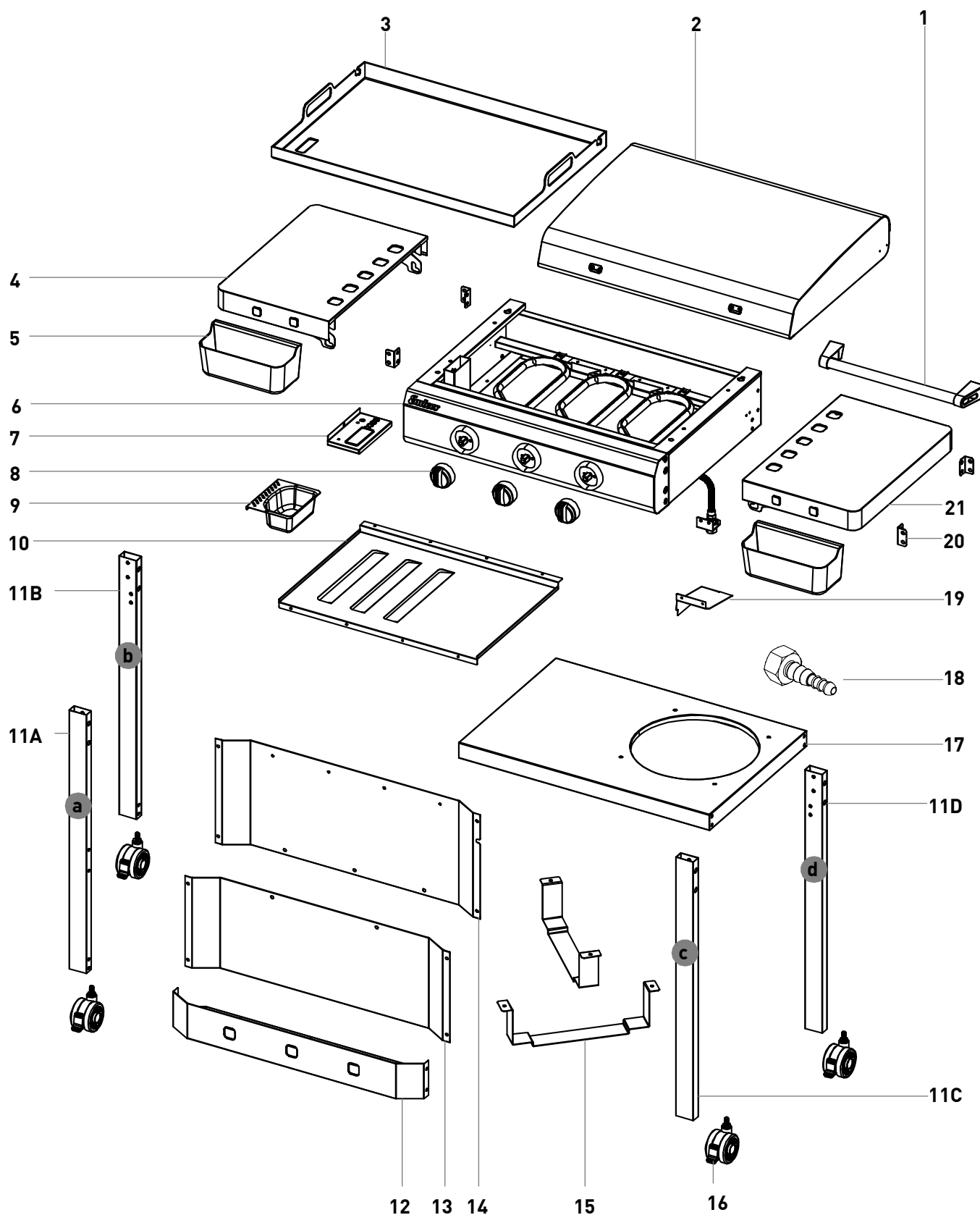


BESKRIVNING AV DELARNA

Nr.	Menge
1	1
2	1
3	1
4	1
5	2
6	1
7	1
8	3
9	1
10	1
11A	1
11B	1
11C	1
11D	1
12	1
13	1
14	1
15	2
16	4
17	1
18	1
19	1
20	4
21	1

A	8
B	8
C	3
D	45
E	2
F	10
G	4
H	1
I	5

LEVERANSOMFATTNING



MONTERING AV PLANCHA GRILL

SÄKERHETSINFORMATION



- Trots noggrann bearbetning av alla enskilda delar kan vissa komponenter ha vassa kanter. Använd därför skyddshandskar för att undvika skärskador.
- Ta bort allt förpackningsmaterial och all skyddsfilm från de enskilda delarna innan monteringen påbörjas.
- Livsfara på grund av kvävning/sväljning. Förvara förpackningsmaterialet oåtkomligt för barn och kassera det omedelbart. Förvara även smådelar utom räckhåll för dem.

NÖDVÄNDIGA VERKTYG/HJÄLPMEDEL



ANSLUTNING AV GASFLASKA

SÄKERHETSINFORMATION



BRAND- OCH EXPLOSIONSRISK

- Planchagrillen kan endast användas med en tryckregulator. Tryckregulatorn är korrekt inställd för drift med flytande gas från fabrik. Läs och följ även monterings- och bruksanvisningarna som bifogas separat med tryckregulatorn.
- Gasslangen måste eventuellt bytas ut om motsvarande nationella bestämmelser eller slangledningens giltighetstid kräver det.
- Gaslang och tryckregulator måste bytas ut med jämna mellanrum. (Se Rengöring/underhåll.)
- Inhämta information i fackhandeln när du köper eller hyr gasflaskan.
- Se till att inga antändningskällor, öppen eld och liknande finns i närheten när du ansluter eller byter ut gasflaskan.
- Se till att gasslangen inte viks eller skaver och är tillgänglig över hela längden.
- Kontrollera alla skarvställen med avseende på täthet med ett vanligt läcksökningspray som finns i handeln eller med tvålvatten efter monteringen av gasflaskan. Om det inte finns några läckor, rengör anslutningarna med vatten efter kontrollen.
- En täthetskontroll med öppen låga är strikt förbjuden!

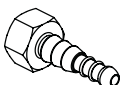
NÖDVÄNDIGA VERKTYG/HJÄLPMEDEL

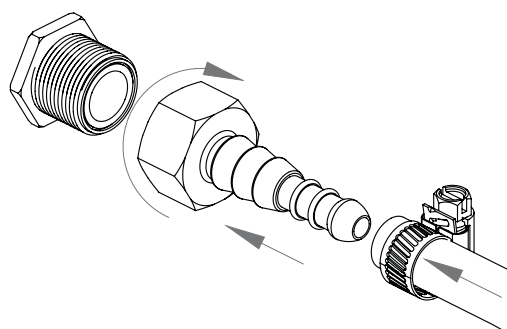


MONTERINGSPROCESS

**Övergångsmutrarna har vänstergänga.**

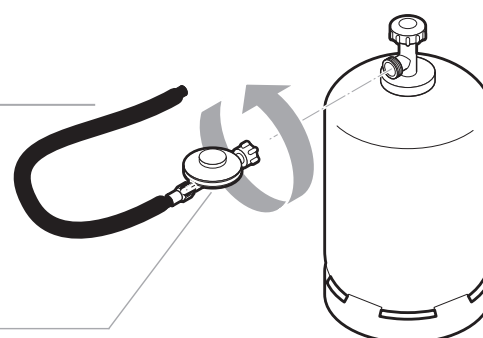
1. Skruva fast slangens överfallsmutter på skruvanslutningen på tryckregulatorn och dra åt anslutningen ordentligt med en skiftnyckel (normalt redan förmonterad). Se till att slangens överfallsmutter är ordentligt fastskruvad på tryckregulatorn..
2. Skruva fast tryckregulatorns överfallsmutter på gasflaskans skruvanslutning. Dra åt överfallsmuttern ordentligt för hand. Använd inga verktyg för att undvika att skada tätningen.
3. Placera gasflaskan i grillvagnen.
4. Skruva av skyddsloppet från skruvanslutningen på Plancha-grillen. Skruva fast överfallsmuttern på slangens ände på skruvanslutningen på Plancha-grillen. Dra åt överfallsmuttern med en skiftnyckel (se nedan).
5. Spraya alla anslutningar med en vanlig läcksökningspray eller använd en borste och tvålatten (förhållandet 1 del tvål / 3 delar vatten). Öppna kranen på gasflaskan. Det bildas bubblor om läckorna inte är täta. Stäng gasflaskans ventil igen och åtgärda läckan. Upprepa sedan steg 5 tills alla läckor är åtgärdade.

Antal	Illustration	Kvantitet
28		1



DIN EN 16436-2

DIN EN 16129



Gasflaskor med en maximal storlek på Ø 30 x 59 cm kan användas och ställas upp i grillen.

ANVÄNDNING AV PLANCHA GRILL

SÄKERHETSINFORMATION



Innan du börjar med grillningen bör säkerheten alltid fokuseras. Före varje grillning krävs därför en del säkerhetskontroller.

ANVÄNDNINGSSÄNDAMÅL

- Planchagrillen får endast användas för grillning utomhus.
- Denna apparat är inte avsedd att användas av barn eller personer med begränsad förmåga att använda sådana apparater. Den får endast användas av personer som är kapabla att använda en sådan apparat på ett säkert sätt.
- Planchagrillens ytor kan bli mycket varma under drift. Varna åskådare och håll barn borta.
- Sidohyllorna är inte avsedda för direktkontakt med livsmedel.
- Använd skyddshandskar vid hantering av heta komponenter.
- Planchagrillen får endast användas utomhus. Se till att planchagrillen är skyddad från vind.
- Placera planchagrillen på ett jämnt, stabilt och brandsäkert underlag.
- Apparaten får inte flyttas under drift. Blockera hjulen genom att trycka ner låsanordningen.
- Kontrollera slang och tryckregulator för sprickor och skador före varje användningstillfälle. Använd inte planchagrillen om tryckregulatorn, slangen eller gasflaskan är defekt eller läcker.
- Lämna inte plancha grillen obevakad under drift.

BRAND- OCH EXPLOSIONSRISK

Undvik fettbränder:

- Fett och olja kan antändas av sig själv när de värmts upp. Vid otillräcklig rengöring antänds det fett som samlats vilket kan leda till en så kallad fettbrand i grillen.
- Badda av överflödigt fett/marinad från grillgodset innan du börjar grilla. Detta försämrar inte grillgodsets smak utan är endast till för att undvika fettbrand.
- Rengör utrustningen regelbundet från fetta-vlagringar! Beakta därvid i synnerhet fettavlagringar på insidorna av eldlådan, flamskydden, fettbrickan och fettuppsamlaren.
- Brinnande, hett eller rykande fett/olja får aldrig släckas med vatten.
- För att skydda mot oavsiktliga gasläckor får gasflaskans cylinderventil endast vara öppen när planchagrillen är i drift.
- Efter användning och före varje byte av plats måste planchagrillen stängas av och gasflaskans ventil stängas.
- För att undvika överhettning får plancha inte täckas helt med aluminiumfolie eller liknande.
- Håll ett säkert avstånd till brandfarliga och värmekänsliga material under drift. Avståndet får inte understiga 1 meter.
- Se till att det inte finns några föremål eller byggnadsdelar på en höjd av 2 meter ovanför planchagrillen.
- Stäng omedelbart gasflaskans ventil vid gasläckage eller funktionsfel.
- Skydda gasflaskan från starkt solljus. Temperaturen får inte överstiga 40 °C.
- Planchagrillens motorhuv måste alltid vara öppen under grillningen efter uppvärmningsfasen, ca 20 minuter.

Hantering av gassystem/planchagrill:

- Håll grillen borta från fukt, vattenstänk etc.
- Rök inte när du hanterar gassystemet. Placera inte gasflaskan i närheten av öppen eld.

SLÅ PÅ PLANCHA GRILL



Innan du grillar på planchagrillen för första gången ska du låta brännarna brinna i 15 minuter utan mat för att avlägsna eventuella konserveringsrester. En svag lukt kan uppstå. Se till att ventilationen är tillräcklig. Färgen på Plancha-grillens motorhuv och förbränningskammare kan ändras något. Detta är en naturlig process och ingen anledning till klagomål.

1. Öppna locket till grillen.
2. Du kan tända brännarna oberoende av varandra.
3. Vrid alla manövrer till OFF-läge "0" och öppna först därefter gasflaskans ventil!
4. Håll en av kontrollrattarna intryckt och vrid den moturs till den högsta nivån "+". Du hör ett KLICK. Brännaren tänds. Om brännaren inte tänds vrid du tillbaka ratten till OFF-läget "0" och upprepar dessa steg 3-4 gånger.
5. **OBSERVERA:** Om brännaren inte tänds, vrid manövrer till OFF-läget " " och stäng gasflaskans ventil. Vänta 5 minuter och börja med steg 4 efter att ha öppnat ventilen på gasflaskan igen.
6. När den ena brännaren har tänt, upprepa steg 4 för att tända de andra brännarna.
7. Reglera värmen genom att vrida reglaget till valfri inställning mellan den högsta nivån "+" och den lägsta nivån "-".

STÄNG AV PLANCHA GRILL



Stäng av grillen genom att stänga ventilen på gasflaskan och vrida alla reglage till OFF-läget "0".

SYMBOLFÖRKLARING



Med den här knappen startar och reglerar du den andra brännaren från vänster.



Grillzon

Dessa symboler visar dig de olika grill-zonerna som du kan reglera separat på utrustningen.

ALLMÄNNA TIPS FÖR GRILLNING



- Planchagrillen är en multifunktionell apparat. Du kan inte bara grilla kött, fisk, grönsaker och frukt, utan också tillaga dem. Temperaturen kan när som helst anpassas till dina behov med hjälp av kontrollvreden.
- Planchagrillens motorhuv kan vara stängd under de första ca 20 minuterna för förvärmning, men den måste alltid vara öppen när grillen är i drift.

FÖRSTA HJÄLPEN ÅTGÄRDER

**BRANDBEKÄMPNINGSÅTGÄRDER**

- Ta personer i närheten till en säker plats. Om möjligt stäng gasflaskans ventil. Kyl gasflaskan med vatten. Se därvid till att du är i säkerhet! En spontan, explosionsartad återantändning är möjlig.
- Om det brinner måste behållare fyllda med komprimerad gas avlägsnas ur området där brandfara föreligger. Om detta inte är möjligt bör behållarna för komprimerad gas besprutas med vatten eller liknande lämpliga medel från en skyddad position för att skyddas mot för stark upphettning.

ÅTGÄRDER VID INANDNING AV GAS

- Hög koncentration kan orsaka kvävning. Symptom kan vara förlorad rörelseförmåga eller medvetlöshet. Offret märker inte att det kvävs. Låga koncentrationer kan orsaka yrsel, huvudvärk, illamående och koordinationsstörningar.
- Ta ut den drabbade personen i friska luften. Kalla på läkare eller ambulans. Inled första hjälpen-åtgärder vid andningsstillestånd.

ÅTGÄRDER EFTER ALLVARLIGA BRÄNN- OCH SKÅLLSKADOR

- Det föreligger stor risk för en nedkylning eller chock. Kalla omedelbart på ambulans!
- Eventuella brinnande kläder måste omedelbart släckas med vatten eller lågorna kvävas med en tjock filt.
- Vid skållskador: Tag genast av kläderna.
- Vid brännskador: Låt kläderna vara kvar på kroppen.
- Kyl med kallt vatten i minst 15 minuter tills smärtan avtar.
- Täck över det drabbade området med en steril brandfilt. Sidan med beläggningen av metalline läggs på den skadade huden och fixeras löst med en gasbinda eller ett triangelförband.
- Använd inga "huskurer" såsom salvor, puder, oljor, desinfektionsmedel och liknande!

ÅTGÄRDER EFTER MINDRE BRÄNN- ELLER SKÅLLSKADOR

- Vid skållskador: Tag genast av kläderna.
- Vid brännskador: Kläder får endast tas av om de inte sitter fast.
- Kyl med kallt vatten i minst 15 minuter tills smärtan avtar.
- Mindre bränn- eller skållskador utan blåsbildning ska läkas i luften och inte täckas över med plåster eller bandage

RENGÖRING/SERVICERING AV PLANCHA-GRILLEN

SÄKERHETSINFORMATION



- Trots att alla komponenter tillverkats med omsorg kan enskilda byggdelar ha skarpa kanter. Använd därför alltid skyddshandskar för att undvika skärskador.
- Varm yta: Vänta med rengöringen tills gasgrillen har svalnat tillräckligt.

BRAND- OCH EXPLOSIONSRISK **Undvik fettbränder:**

- Rengör apparaten före varje användningstillfälle för att undvika fettavlagringar. Var särskilt uppmärksam på fettavlagringar på plancha och i fettuppsamlingstråget.
- Använd inga brännbara rengöringsmedel.

Hantering av planchagrillen:

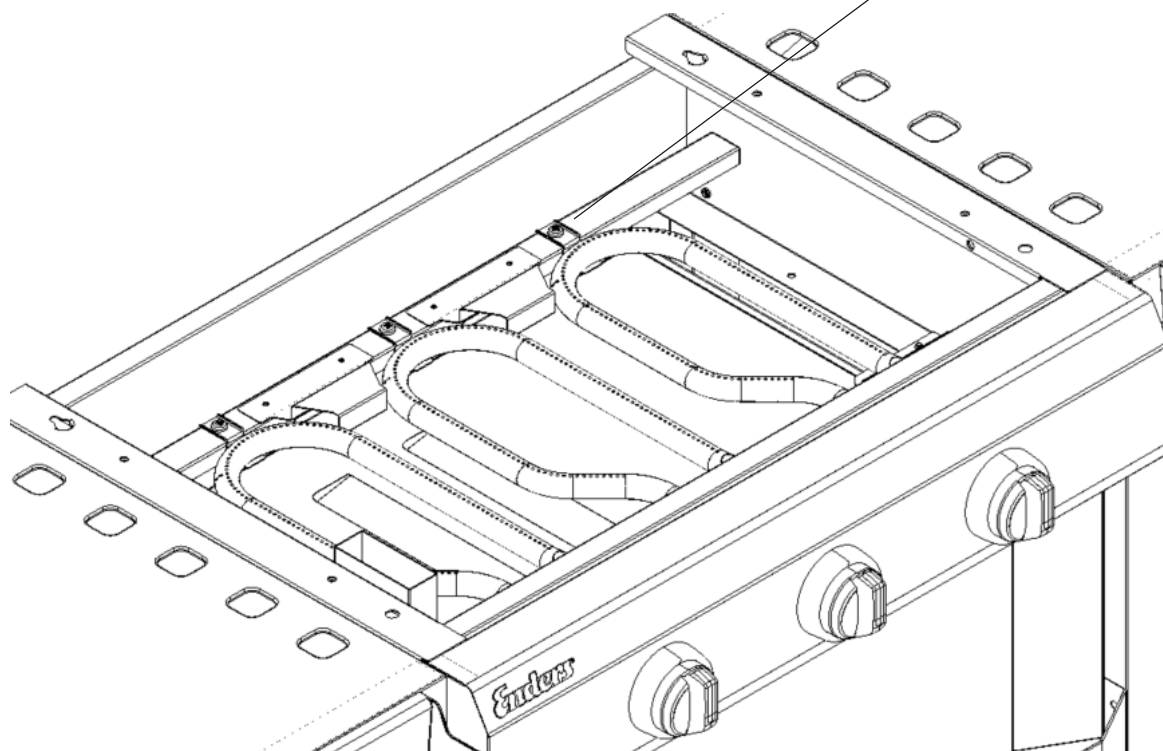
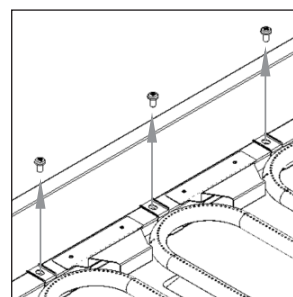
- Reparationer och service av de gastransporterande delarna får endast utföras av auktoriserad fackpersonal.
- Gör inga ändringar på gasolgrillen eller tryckregulatorn. Slangen måste genomgå service efter 5 år (se tillverkningsdatumet på slangen).
- Byt ut tryckregulatorn och slangen senast efter 10 år, även om inga yttre skador kan upptäckas. Se till att tryckregulatorn är godkänd för ditt land och den gas som används och att den är inställd på rätt utgångstryck (se Tekniska specifikationer). En ny slang får inte vara längre än 1,5 m.
- Alla komponenter som har förseglats av tillverkaren eller dennes representant får inte manipuleras eller modifieras.
- Tillsammans med olja bildar gasen en explosiv blandning. Försök aldrig att lossa täta ventiler eller regulatorvred med olja eller penetrerande olja.
- **OBSERVERA:** Stäng gastillförseln innan du tar bort och rengör brännarna.



- Torka bort överflödigt fett/marinad från maten före grillning. Detta minskar inte bara matens smak, utan förhindrar även fettbränder.
- Rengör din apparat efter varje användning. Var särskilt uppmärksam på fettavlagringar på plancha och i fettuppsamlingstråget.
- Använd inte slipande eller klorhaltiga rengöringsmedel.
- Dra ut fettuppsamlingstråget och kassera fett på ett miljövänligt sätt.
- Torka av ytorna med en fuktig trasa eller skölj dem med varmt vatten. Använd ett mildt rengöringsmedel om det behövs. Skölj med vatten och torka alla ytor med en mikrofiberduk.
- När du använder ett mildt rengöringsmedel bör du också följa tillverkarens anvisningar och produktinformation för att förhindra skador på ytan.
- Låt apparaten torka ordentligt innan du använder den igen.
- Om brännarröret i undantagsfall är igensatt måste det rensas med hjälp av en nål eller en piprensare.
- Lossa brännarröret för rengöring:

1. Lossa skruvarna och lyft bort fästet.

2. Ta bort brännarröret.



FÖRVARING/TRANSPORT

SÄKERHETSINFORMATION



BRAND- OCH EXPLOSIONSRISK

- Förvara gasflaskan oåtkomligt för barn.
- Förvara gasflaskan på avstånd från brandfarliga gaser och andra oxiderande ämnen.
- Utströmmande flytande gas är tyngre än luft och sjunker till marken. Förvara inte gasflaskan i huset, under marknivå (t.ex. källare, brunnar, underjordiska parkeringsgarage etc.) eller i icke-ventilerade utrymmen, där utströmmande gas kan ansamlas.
- Skydda gasflaskan mot direkt solljus och andra värmekällor.
- Förvara gasflaskan vid temperaturer under 40°C i ett väl ventilerat utrymme och skyddat mot väderpåverkan.
- Förvara gasflaskan i upprätt läge och se till att den inte kan välta.
- Transportera om möjligt inte gasflaskan i fordon där lastutrymmet inte är avskilt från förarhytten. Föraren måste vara medveten om de möjliga riskerna med lasten och veta vad han/hon ska göra i händelse av en olycka eller nödsituation.
- Transportera gasflaskan i upprätt läge och se till att den inte kan välta eller glida/förskjutas.
- Kontrollera att ventilen på gasflaskan är stängd och tät.
- Fråga din gasåterförsäljare om gällande nationella krav och information.



- Förvara utrustningen i ett frostfritt och torrt utrymme. Stäng grillhuvens och täck över utrustningen för att undvika föroreningar.
- För platsbesparande förvaring kan du lyfta sidohyllorna något och sedan fälla ner dem.

AVFALLSHANTERING



Produktförpackningen består av återvinningsbara material som kan lämnas till återvinning. Källsortera dem i tillgängliga samlingsbehållare.

Om du vill kassera en artikel får den inte kastas i hushållsavfallet. Fråga ditt lokala avfallshandlingsföretag eller din kommunala förvaltning om möjligheterna till en miljömedveten och resursbesparande avfallshandling.

TEKNISKA SPECIFIKATIONER

MODEL: AMARO®

Artikelnummer: 8221633

Nominell
värmebelastning:
Total/ansluten
belastning: 9,6 kW
698 g/h

Produkt-ID nr: 2575DP41873

Typve av gas: Propan G31/Butan G30

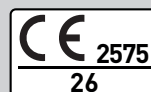
Version nr.: 260211

Denna apparat har testats och godkänts i enlighet med DIN EN 498:2012 och EN 484:2019-AC:2020. Vid leverans är apparaten konstruerad för drift med flytande gas.

Rekommenderad slanglängd: 0,8 m

Gasflaska: Gasflaskor med en maximal storlek på Ø 30 x 59 cm kan användas och placeras i grillen.

Länder	Kategori	p (mbar)	Identifiering av munstycke Brännare (mm)
SE	I3B/P(30)	30	Ø 0,86



GARANTI



Enders Colman AG, Brauck 1, 58791 Werdohl ("Enders"), tillhandahåller en frivillig tillverkargaranti för alla grillar som köps av den ursprungliga köparen och som är märkta med en garantisymbol (till exempel på förpackningen). Denna garanti kompletterar

de lagstadgade garantirättigheterna och begränsar dem inte. De detaljerade garantiperioderna finns i listan nedan. Garantin träder i kraft det datum då produkten köptes.

Vår frivilliga tillverkargaranti är gratis för dig. För att erhålla den utökade garantin måste du registrera din produkt inom tre månader från inköpsdatumet på www.enders-germany.com.

GARANTINS OMFATTNING

Enders garanterar den ursprungliga köparen av produkten att de komponenter som anges nedan är fria från materialfel och brister i utförandet, såvida produkten monteras och används i enlighet med bruksanvisningen. I händelse av ett fel kommer Enders att reparera eller byta ut den berörda komponenten efter eget gottfinnande. Denna garanti gäller endast i Europa och endast för produkter som används privat.

KOMPONENTER SOM OMFATTAS AV GARANTIN OCH GARANTIPERIODER

- **Enhet för matlagning av motorhuv:**
5 år för rost eller genombränning
- **Enhet för förbränningskammare:**
5 år för rost eller genombränning
- **Dropplåda för fett:**
3 år för rost och genombränning
- **Brännare i rostfritt stål, plancha:**
3 år utan rost eller genombränning
- **Plastelement:**
3 år
- **Alla övriga delar (t.ex. tändbryggor, skruvar etc.):**
2 år

Följande steg krävs för att göra ett garantianspråk gällande:

- Spara det ursprungliga inköpsbeviset och skicka in det i händelse av garantianspråk.
- Bifoga med foton på felet och grillens serienummer.

TILLVÄGAGÅNGSSÄTT VID GARANTIANSPRÅK

I händelse av garantianspråk kontakta vår kundtjänst via vår webbplats <https://www.enders-germany.com/Service/>. Enders kommer, efter eget gottfinnande, att åtgärda felet genom reparation eller utbyte. Om reparation eller utbyte inte är möjlig förbehåller sig Enders rätten att byta ut grillen mot en modell av likvärdig eller högre kvalitet. I vissa fall kan det vara nödvändigt att skicka in defekta komponenter för granskning. Fraktkostnaderna ersätts i den mån felet täcks av garantin.

UNDANTAG FRÅN GARANTIN

Undantagna från garantin är:

- Normalt slitage, till exempel rost, färgblekning, repor eller bucklor som inte försämrar funktionen.
- Skador orsakade av icke fackmässig användning, felaktig montering, felaktig användning eller försummelse av förebyggande underhållsåtgärder (se bruksanvisningen BA).
- Skador som orsakas av extrema väderförhållanden, salt luft, klorkällor, surt regn eller andra miljöfaktorer.
- Skador som orsakats av användning av icke-originaldelar eller ej auktoriserade reparationer och ombyggnader.

GARANTI

ANSVARSRISKRIVNING

Utöver de garantier som anges i dessa villkor beviljas inga ytterligare garantier utöver de lagstadgade anspråken. Garantitjänsterna är begränsade till reparation eller utbyte av den defekta komponenten och överskrider aldrig produktens ursprungliga inköpspris. Den återstående garantitiden för den ursprungliga garantin gäller för reservdelar och tillbehör.

TILLÄMPNINGSSOMRÅDE

Denna garanti gäller endast för grillar från Enders som används privat och inte kommersiellt och inte i gemenskapsanläggningar. Ändringar i konstruktionen av produkter från Enders medför inte någon skyldighet att integrera dessa ändringar i redan tillverkade produkter.

TILLÄMPLIG LAG

Denna garanti omfattas av lagen i Förbundsrepubliken Tyskland. Lagvalet begränsar inte det skydd som konsumenten åtnjuter enligt tvingande bestämmelser i det land där konsumenten har sin hemvist.

SERVICE

<http://www.enders-germany.com>

FYLL I OCH SPARA INKL. INKÖPSBEVISET FÖR FRAMTIDA REFERENS!

Modellnamn

Artikelnummer tillverkare

Serienummer (se enhetens baksida)

Inköpsort/-datum

Häfta fast inköpskvittot

SPIS TREŚCI

INFORMACJE NA TEMAT TEGO PLANCHAGRILL 35

SYMBOLE ZASTOSOWANE W INSTRUKCJI 35

ROZPAKOWYWANIE GRILLA PLANCHA 36

ZASADY BEZPIECZEŃSTWA	36
NIEZBĘDNE NARZĘDZIA/WYPOSAŻENIE	36
OPIS CZĘŚCI	36
ZAKRES DOSTAWY	37

ZESPÓŁ GRILLA PLANCHA 38

ZASADY BEZPIECZEŃSTWA	38
NIEZBĘDNE NARZĘDZIA/WYPOSAŻENIE	38

PODŁĄCZANIE BUTLI GAZOWEJ 38

ZASADY BEZPIECZEŃSTWA	38
NIEZBĘDNE NARZĘDZIA/WYPOSAŻENIE	39
PRZEBIEG MONTAŻU	39

OBSŁUGA GRILLA PLANCHA 40

ZASADY BEZPIECZEŃSTWA	40
WŁĄCZANIE GRILLA PLANCHA	41
WYŁĄCZANIE GRILLA PLANCHA	41
ZNACZENIE SYMBOLI	41
OGÓLNE WSKAZÓWKI DOTYCZĄCE GRILLOWANIA	42
ŚRODKI PIERWSZEJ POMOCY	42

CZYSZCZENIE/SERWISOWANIE GRILLA PLANCHA 43

ZASADY BEZPIECZEŃSTWA	43
-----------------------	----

PRZECHOWYWANIE/TRANSPORT 45

ZASADY BEZPIECZEŃSTWA	45
-----------------------	----

UTYLIZACJA 45

DANE TECHNICZNE 46

GWARANCJA 48

WYTWÓRCA 52

INFORMACJE NA TEMAT TEGO PLANCHAGRILL

Gratulujemy wyboru produktu!

Przed montażem i uruchomieniem urządzenia należy przeczytać i przestrzegać niniejszej instrukcji obsługi oraz używać produktu wyłącznie zgodnie z opisem w tej instrukcji, aby zapobiec obrażeniom lub uszkodzeniom.

Zachowaj ten przewodnik do wykorzystania w przyszłości. W przypadku przekazania przedmiotu dalej należy dołączyć niniejszą instrukcję.

Życzymy bezawaryjnego użytkowania produktu!

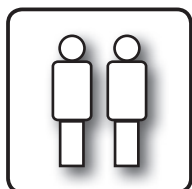
SYMBOLE ZASTOSOWANE W INSTRUKCJI



Ten symbol ostrzega przed możliwymi obrażeniami lub uszkodzeniami materialnymi, a także uszkodzeniem urządzenia.



Potrzebne będą narzędzia



Radzimy w tym miejscu poprosić o pomoc drugą osobę.



Podczas otwierania opakowania nie używać noża ani żadnych innych podobnych ostrych przedmiotów, gdyż mogłyby one zarysować urządzenie.



Przydatne porady i informacje.



Podczas montażu umieścić miękką podkładkę pod elementami, aby uniknąć zadrapań i uszkodzeń.



Podczas montażu należy zakładać rękawice ochronne, aby uniknąć skaleczeń.



Deklaracja zgodności

Produkty oznaczone tym symbolem spełniają wszystkie stosowane przepisy wspólnotowe Europejskiego Obszaru Gospodarczego. **Deklarację zgodności UE** można uzyskać pod adresem podanym na odwrocie.

#

ROZPAKOWYWANIE GRILLA PLANCHA

ZASADY BEZPIECZEŃSTWA



- Pomimo starannej obróbki wszystkich pojedynczych części, poszczególne elementy mogą być ostre. Dlatego należy nosić rękawice ochronne, aby uniknąć skaleczeń.
- Niebezpieczeństwo uduszenia/pożłknięcia. Materiał opakowania trzymać z dala od dzieci i niezwłocznie go zutylizować. Także małe części powinny być trzymane z dala od dzieci.

NIEZBĘDNE NARZĘDZIA/WYPOSAŻENIE

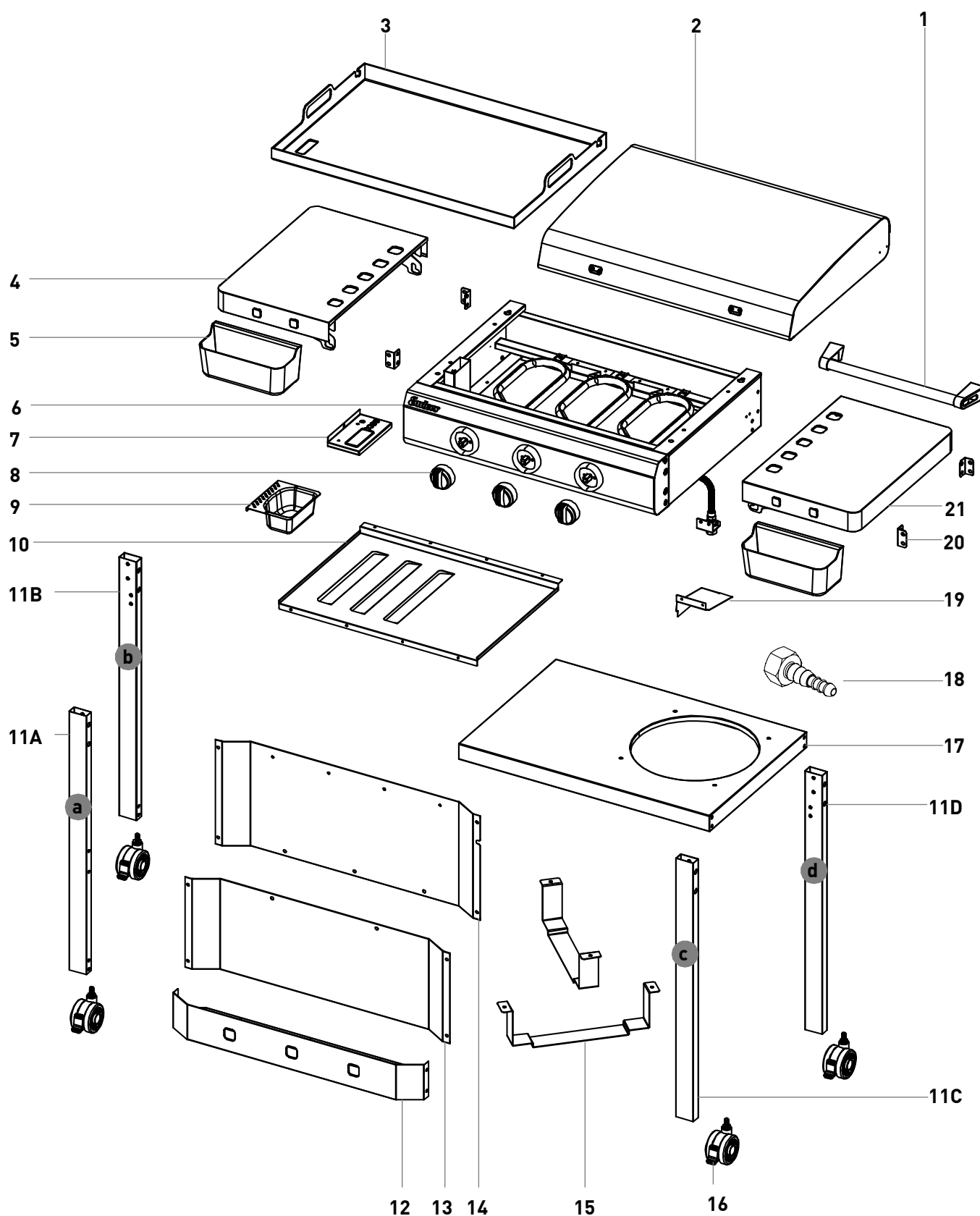


OPIS CZĘŚCI

Nr.	Menge
1	1
2	1
3	1
4	1
5	2
6	1
7	1
8	3
9	1
10	1
11A	1
11B	1
11C	1
11D	1
12	1
13	1
14	1
15	2
16	4
17	1
18	1
19	1
20	4
21	1

A	8
B	8
C	3
D	45
E	2
F	10
G	4
H	1
I	5

ZAKRES DOSTAWY



ZESPÓŁ GRILLA PLANCHA

ZASADY BEZPIECZEŃSTWA



- Pomimo starannej obróbki wszystkich pojedynczych części, niektóre komponenty mogą mieć ostre krawędzie. Dlatego należy nosić rękawice ochronne, aby uniknąć skaleczeń.
- Przed rozpoczęciem montażu należy usunąć wszystkie materiały opakowaniowe i folię ochronną z poszczególnych części.
- Zagrożenie dla życia w wyniku uduszenia/potknięcia. Przechowywać opakowanie z dala od dzieci i natychmiast je zutylizować. Małe części należy również przechowywać poza ich zasięgiem.

NIEZBĘDNE NARZĘDZIA/WYPOSAŻENIE



PODŁĄCZANIE BUTLI GAZOWEJ

ZASADY BEZPIECZEŃSTWA



NIEBEZPIECZEŃSTWO POŻARU i WYBUCHU

- Grill plancha może być obsługiwany wyłącznie za pomocą reduktora ciśnienia. Regulator ciśnienia jest prawidłowo wyregulowany do pracy z gazem płynnym. Należy również przeczytać i przestrzegać instrukcji montażu i instrukcji obsługi, które są oddzielnie dołączone do regulatora ciśnienia.
- Wąż gazu może wymagać wymiany w razie potrzeby, zgodnie z odpowiednimi przepisami krajowymi lub informacją o żywotności węża.
- Wąż gazowy i regulator ciśnienia muszą być wymieniane w regularnych odstępach czasu. (Patrz Czyszczenie/Konserwacja).
- Specjalistyczne punkty sprzedaży lub wynajmu butli gazowych udzielają szczegółowych informacji.
- Upewnić się, że w pobliżu nie ma żadnych źródeł zapłonu, otwartego ognia itp. podczas podłączania lub wymiany butli gazowej.
- Upewnić się, że wąż gazu nie jest załamany ani przetarty i na całej jego długości jest zapewniony do niego swobodny dostęp.
- Po zamontowaniu butli gazowej sprawdzić szczelność wszystkich punktów połączeń, wykorzystując do tego celu dostępny w sprzedaży spray do wykrywania przecieków lub zwykłą wodę z mydłem. Gdy nie stwierdzi się żadnych przecieków, po zakończeniu kontroli wyczyścić przyłącza wodą.
- Sprawdzanie szczelności za pomocą otwartych płomieni jest surowo zabronione!

NIEZBĘDNE NARZĘDZIA/WYPOSAŻENIE

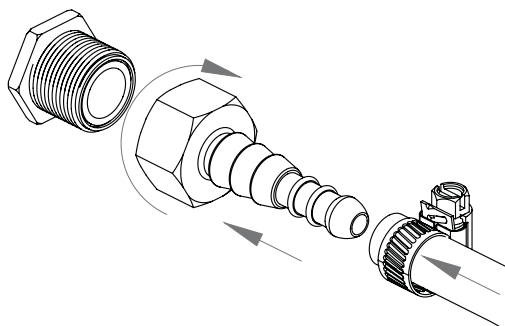


PRZEBIEG MONTAŻU

**Nakrętki złączkowe mają gwint lewoskrętny.**

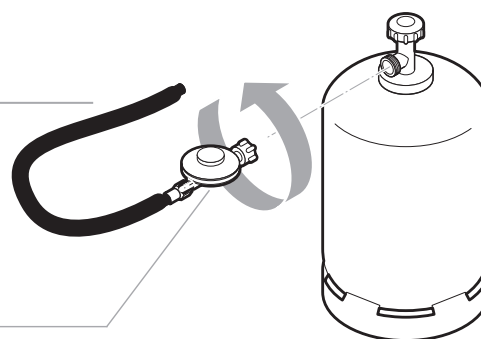
1. Przykręć nakrętkę złączkową węża do złącza śrubowego na regulatorze ciśnienia i mocno dokręć połączenie za pomocą klucza (zwykle jest już wstępnie zmontowane). Upewnij się, że nakrętka złączkowa węża jest mocno przykręcona do regulatora ciśnienia.
2. Nakręć nakrętkę złączkową regulatora ciśnienia na złącze śrubowe butli gazowej. Dokręć nakrętkę złączkową mocno ręką. Nie używaj żadnych narzędzi, aby uniknąć uszkodzenia uszczelki.
3. Umieść butlę gazową w wózku do grillowania.
4. Odkręć nasadkę ochronną ze złącza śrubowego na grillu Plancha. Przykręć nakrętkę złączkową na końcu węża do złącza śrubowego na grillu Plancha. Dokręć nakrętkę złączkową za pomocą klucza (patrz poniżej).
5. Spryskaj wszystkie połączenia zwykłym sprayem do wykrywania nieszczelności lub użyj szczotki i wody z mydłem (stosunek 1 część mydła / 3 części wody). Odkręć kurek butli gazowej. Jeśli nieszczelności nie są szczelne, pojawią się pęcherzyki powietrza. Ponownie zamknij zawór butli gazowej i usuń nieszczelność. Następnie powtarzaj krok 5, aż wszystkie nieszczelności zostaną usunięte.

Nie.	Ilustracja	Ilość
28		1



DIN EN 16436-2

DIN EN 16129



Do grilla można wstawiać butle gazowe o maksymalnych wymiarach Ø 30 x 59 cm.

OBSŁUGA GRILLA PLANCHA

ZASADY BEZPIECZEŃSTWA



Przed przystąpieniem do grillowania warto uzmysłowić sobie, że bezpieczeństwo powinno zawsze stać na pierwszym miejscu. Właśnie dlatego przed każdym grillowaniem należy pamiętać o kilku punktach kontroli bezpieczeństwa.

PRZEZNACZENIE

- Grill plancha może być używany wyłącznie do grillowania na zewnątrz.
- To urządzenie nie jest przeznaczone do użytku przez dzieci lub osoby o ograniczonej zdolności do obsługi takich urządzeń. Może być obsługiwane wyłącznie przez osoby, które są w stanie bezpiecznie obsługiwać takie urządzenie.
- Powierzchnie grilla plancha mogą stać się bardzo gorące podczas pracy. Należy ostrzec osoby postronne i trzymać dzieci z dala od urządzenia.
- Półki boczne nie są przeznaczone do bezpośredniego kontaktu z żywnością.
- Podczas pracy z gorącymi elementami należy nosić rękawice ochronne.

NIEBEZPIECZEŃSTWO POŻARU I WYBUCHU Unikanie palenia się tłuszczu:

- Silnie nagrzane tłuszcze i oleje mogą się zapalić. Nieusunięty wytopiony tłuszcz, pod wpływem wysokiej temperatury może się ulatniać w postaci dymu.
- Strząsnąć nadmiar tłuszczu/marynaty przed położeniem potrawy na ruszt. Nie wpłynie to w żaden sposób na smak potrawy, za to pozwoli uniknąć dymienia palącego się tłuszczu.
- Urządzenie czyścić regularnie z pozostałości tłuszczu! Szczególną uwagę zwrócić na tłuszcz nagromadzony na wewnętrznej stronie komory spalania, pokrywach przeciwplamieniowych, tacy na tłuszcz i zlewce tłuszczu.
- Nigdy nie gasić palącego się, gorącego ani dymiącego się tłuszczu / oleju wodą

Obsługa instalacji gazowej/plancha grill:

- Grill należy trzymać z dala od wilgoci, rozprysków wody itp.
- Podczas obsługi systemu gazowego nie wolno palić tytoniu. Nie umieszczać butli gazowej w pobliżu otwartego ognia.
- Grilla plancha należy używać wyłącznie na zewnątrz. Upewnij się, że grill plancha jest chroniony przed wiatrem.
- Umieść grill plancha na równej, stabilnej i ognioodpornej powierzchni.
- Podczas pracy urządzenia nie wolno go przenosić. Zablokować koła, naciskając blokadę.
- Przed każdym użyciem należy sprawdzić wąż i regulator ciśnienia pod kątem pęknięć i uszkodzeń. Nie używaj grilla plancha, jeśli regulator ciśnienia, wąż lub butla gazowa są uszkodzone lub nieszczelne.
- Nie pozostawiaj grilla plancha bez nadzoru podczas pracy.
- Aby zabezpieczyć się przed przypadkowymi wyciekami gazu, zawór butli gazowej powinien być otwarty tylko wtedy, gdy grill plancha jest włączony.
- Po użyciu i przed każdą zmianą lokalizacji grill plancha musi zostać wyłączony, a zawór butli gazowej zamknięty.
- Aby uniknąć przegrzania, plancha nie może być całkowicie przykryta folią aluminiową lub podobnym materiałem.
- Podczas pracy należy zachować bezpieczną odległość od materiałów łatwopalnych i wrażliwych na ciepło. Odległość ta nie może być mniejsza niż 1 metr.
- Upewnij się, że poniżej wysokości 2 metrów nad grillem plancha nie znajdują się żadne przedmioty ani części budynków.
- W przypadku wycieku gazu lub awarii należy natychmiast zamknąć zawór butli gazowej.
- Chronić butlę gazową przed silnym światłem słonecznym. Temperatura nie może przekraczać 40 °C.
- Pokrywa grilla plancha musi zawsze pozostać otwarta po fazie nagrzewania, około 20 minut, podczas grillowania.

WŁĄCZANIE GRILLA PLANCHA



Przed pierwszym grillowaniem na grillu plancha należy pozostawić palniki palące się przez 15 minut bez jedzenia, aby usunąć wszelkie pozostałości konserwantów. Może pojawić się delikatny zapach. Należy zapewnić odpowiednią wentylację. Kolor pokrywy i komory spalania grilla plancha może się nieznacznie zmienić. Jest to proces naturalny i nie stanowi powodu do reklamacji.

1. Otwórz pokrywę grilla.
2. Palniki można zapalać niezależnie od siebie.
3. Obróć wszystkie pokręta sterujące zgodnie z ruchem wskazówek zegara do pozycji OFF "I" i dopiero wtedy otworzyć zawór butli gazowej!
4. Naciśnij i przytrzymaj jedno z pokręteł sterowania i obróć je w kierunku przeciwnym do ruchu wskazówek

zegara do najwyższego poziomu "+". Usłyszysz KLIKNIĘCIE. Palnik zapali się. Jeśli palnik nie zapali się, przekręć pokrętkę z powrotem do pozycji OFF "I" i powtórz te czynności od 3 do 4 razy.

5. **UWAGA:** Jeśli palnik nie zapala się, przekręć pokrętkę sterowania w prawo do pozycji OFF "I" i zamknij zawór butli gazowej. Odczekaj 5 minut i rozpocznij od kroku 4 po ponownym otwarciu zaworu butli gazowej.
6. Gdy zapali się jeden palnik, powtórz krok 4, aby zapalić pozostałe palniki.
7. Reguluj temperaturę, obracając pokrętkę sterowania do dowolnego ustawienia pomiędzy najwyższym poziomem "+" a najniższym poziomem "-".

WYŁĄCZANIE GRILLA PLANCHA



Aby wyłączyć grill, należy zamknąć zawór butli gazowej i ustawić wszystkie pokręta w pozycji OFF "I".

WYJAŚNIENIE SYMBOLI NA PANELU



To pokrętko służy do rozpalania i regulacji mocy drugiego palnika.



Strefa grillowa

Symbole te pokazują różne strefy grilla, które można indywidualnie dopasować w urządzeniu.

OGÓLNE WSKAZÓWKI DOTYCZĄCE GRILLOWANIA



- Grill plancha to wielofunkcyjne urządzenie. Można na nim nie tylko grillować mięso, ryby, warzywa i owoce, ale także je gotować. Temperaturę można dostosować do własnych potrzeb w dowolnym momencie za pomocą pokręteł sterujących.
- Pokrywa grilla plancha może pozostać zamknięta przez pierwsze około 20 minut w celu wstępnego nagrzania, ale musi zawsze pozostać otwarta, gdy grill jest uruchomiony.

DZIAŁANIA ZWIĄZANE Z PIERWSZĄ POMOCĄ

**POSTĘPOWANIE W PRZYPADKU POŻARU**

- Przyglądający się ludzie powinni przebywać w bezpiecznym miejscu! W miarę możliwości zakręcić zawór butli gazowej. Schłodzić butlę gazową wodą. Zwracać przy tym uwagę na własne bezpieczeństwo! Możliwy jest spontaniczny, wybuchowy ponowny zapłon.
- W przypadku pożaru wypełnione zbiorniki z gazem pod ciśnieniem należy usunąć z obszaru zagrożonego pożarem. Jeśli nie jest to możliwe, zbiorniki ze sprężonym gazem należy z chronionej pozycji spryskiwać wodą lub innymi podobnymi środkami w celu ochrony przed nadmiernym nagrzewaniem.

DZIAŁANIA PO DOSTANIU SIĘ DO DRÓG ODDECHOWYCH

- Wysokie stężenia mogą powodować uduszenie. Objawami mogą być utrata władzy w kończynach i świadomości. Poszkodowany nie ma świadomości tego, że się dusi. Przy niskich stężeniach mogą wystąpić zawroty głowy, bóle głowy, nudności i zaburzenia koordynacji.
- Wyprowadzić poszkodowanego na świeże powietrze. Skontaktuj się z lekarzem lub pogotowiem ratunkowym. W przypadku zatrzymania oddechu rozpocząć udzielanie pierwszej pomocy.

DZIAŁANIE W RAZIE ROZLEGŁYCH POPARZEŃ LUB OPARZEŃ

- Występuje ostre ryzyko hipotermii i wstrząsu. Natychmiast wezwać pogotowie ratunkowe!
- Natychmiast ugasić ubranie wodą lub zdusić płomień grubym kocem.
- W razie oparzeń: Natychmiast zdjąć odzież.
- W razie poparzeń: Pozostawić ubranie na sobie.
- Schładzać wodą przez przynajmniej 15 minut, aż do ustania bólu.
- Przykryć poparzony obszar sterylnym kompresem Metalline. Przyłożyć kompres powłoką Metalline na poparzoną skórę i unieruchomić bandażem z gazy lub trójkątną chustą.
- Nie używać „domowych środków”, takich jak maści, proszki, olejki, środki dezynfekujące itp.!

DZIAŁANIE W RAZIE MNIEJSZYCH POPARZEŃ LUB OPARZEŃ

- W razie oparzeń: Natychmiast zdjąć odzież.
- W razie poparzeń: Zdjąć odzież tylko wtedy, gdy nie będzie przylegała ściśle do ciała.
- Schładzać wodą przez przynajmniej 15 minut, aż do ustania bólu.
- Mniejszych poparzeń lub oparzeń nie zaklejać plastrem, pozwolić na wygojenie się rany w powietrzu.

CZYSZCZENIE/SERWISOWANIE GRILLA PLANCHA

ZASADY BEZPIECZEŃSTWA



- Pomimo starannej obróbki wszystkich pojedynczych części, poszczególne elementy mogą być ostre. Dlatego należy nosić rękawice ochronne, aby uniknąć skaleczeń.
- Gorąca powierzchnia: Przed czyszczeniem poczekać, aż grill gazowy ostygnie wystarczająco.

NIEBEZPIECZEŃSTWO POŻARU i WYBUCHU

Unikanie palenia się tłuszczu:

- Wyczyścić urządzenie przed każdym użyciem, aby uniknąć osadzania się tłuszczu. Zwróć szczególną uwagę na osady tłuszczu na plancha i w tacy ociekowej na tłuszcz.
- Nie stosować łatwopalnych środków czyszczących.

Obsługa grilla plancha:

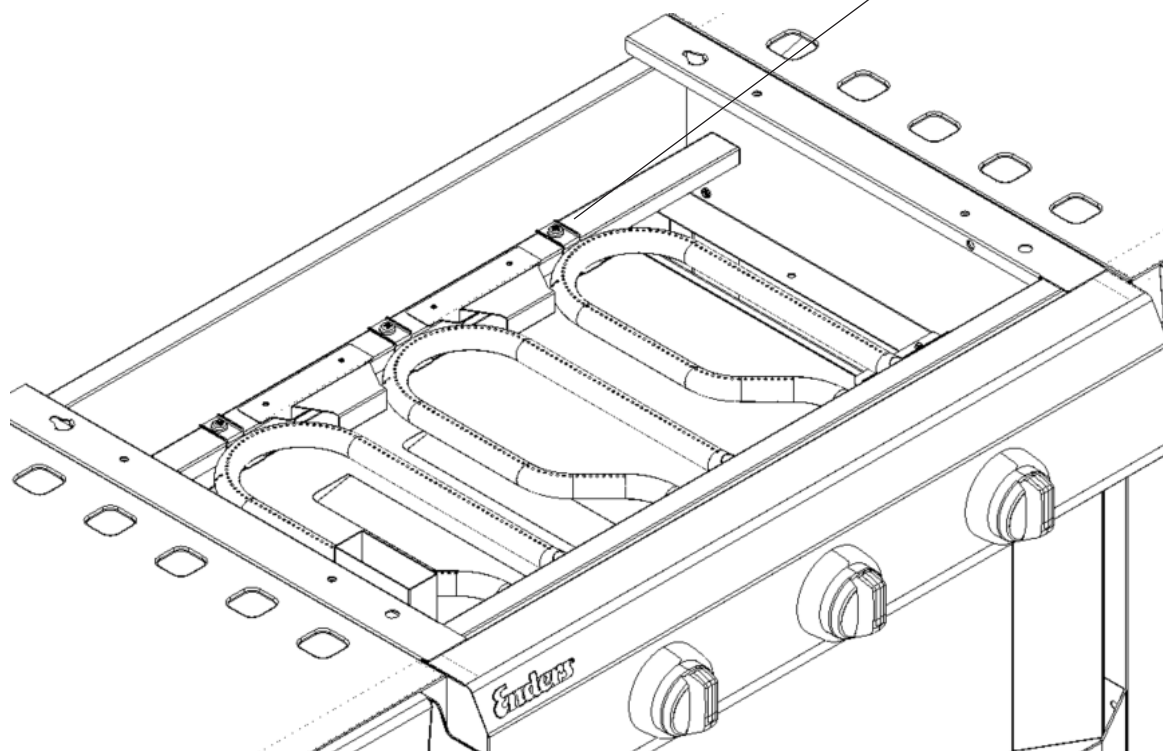
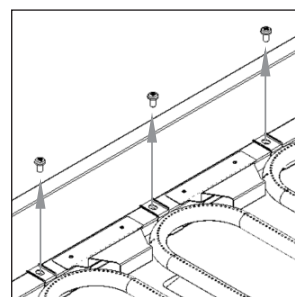
- Naprawy i serwisowanie części przenoszących gaz mogą być przeprowadzane wyłącznie przez upoważnionych do tego specjalistów.
- Nie należy dokonywać żadnych modyfikacji grilla gazowego ani regulatora ciśnienia. Wąż należy serwisować po upływie 5 lat (patrz data producenta na wężu).
- Regulator ciśnienia i wąż należy wymienić najpóźniej po 10 latach; nawet jeśli nie można wykryć żadnych uszkodzeń zewnętrznych. Należy upewnić się, że regulator ciśnienia jest zatwierdzony dla danego kraju i używanego gazu oraz że jest ustawiony na prawidłowe ciśnienie wyjściowe (patrz Specyfikacje techniczne). Nowy wąż nie może być dłuższy niż 1,5 m.
- Wszystkie komponenty, które zostały zaplombowane przez producenta lub jego przedstawiciela, nie mogą być manipulowane ani modyfikowane.
- W połączeniu z olejem gaz tworzy mieszkankę wybuchową. Nigdy nie próbuj poluzować szczelnych zaworów lub pokręteł regulatora za pomocą oleju lub oleju penetrującego.
- **UWAGA:** Przed demontażem i czyszczeniem palników należy zamknąć dopływ gazu.



- Osusz nadmiar tłuszczu/marynaty z żywności przed grillowaniem. Nie tylko nie obniża to walorów smakowych potrawy, ale również zapobiega powstawaniu ognisk tłuszczu.
- Urządzenie należy czyścić po każdym użyciu. Zwróć szczególną uwagę na osady tłuszczu na plancha i w tacce ociekowej na tłuszcz.
- Nie używaj ściernych lub zawierających chlor środków czyszczących.
- Wyciągnij taczkę ociekową na tłuszcz i pozbądź się smaru w sposób przyjazny dla środowiska.
- Przetrzeć powierzchnie wilgotną szmatką lub splotką gorącą wodą. W razie potrzeby użyj łagodnego detergentu. Splotcz wodą i osusz wszystkie powierzchnie ściereczką z mikrofibry.
- Używając łagodnego środka czyszczącego, należy również postępować zgodnie z instrukcjami producenta i informacjami o produkcie, aby zapobiec uszkodzeniu powierzchni.
- Przed ponownym użyciem należy odczekać, aż urządzenie dokładnie wyschnie.
- Jeśli, w wyjątkowych przypadkach, rurka palnika jest zatkana, należy ją udrożnić za pomocą igły lub udrażniacza do rur.
- Poluzować rurkę palnika w celu wyczyszczenia:

1. Slăbiți șuruburile și scoateți suportul.

2. Wymontować rurkę palnika.



PRZECHOWYWANIE/TRANSPORT

ZASADY BEZPIECZEŃSTWA



NIEBEZPIECZEŃSTWO POŻARU i WYBUCHU

- Butlę z gazem należy przechowywać w miejscu niedostępnym dla dzieci.
- Butlę z gazem należy przechowywać z dala od łatwopalnych gazów i innych substancji utleniających.
- Ulatniający się skroplony gaz jest cięższy od powietrza i opada na ziemię. Nie należy przechowywać butli z gazem w domu, pod poziomem gruntu (np. w piwnicach, studniach, podziemnych parkingach itp.) ani w niewentylowanych pomieszczeniach, w których ulatniający się gaz mógłby się gromadzić.
- Chronić butlę gazową przed bezpośrednim działaniem promieni słonecznych i innych źródeł ciepła.
- Butlę z gazem należy przechowywać w temperaturze poniżej 40°C w dobrze wentylowanym pomieszczeniu, chronionym przed wpływem czynników atmosferycznych.
- Butlę z gazem należy przechowywać w pozycji pionowej i upewnić się, że nie przewróci się.
- Jeśli to możliwe, nie należy przewozić butli z gazem w pojazdach, w których ładownia nie jest oddzielona od kabiny kierowcy. Kierowca musi być świadomy możliwych zagrożeń związanych z ładunkiem i musi wiedzieć, co zrobić w razie wypadku lub sytuacji awaryjnej.
- Butlę z gazem należy transportować w pozycji pionowej i upewnić się, że nie przewróci się ani nie przesunie.
- Upewnij się, że zawór butli gazowej jest zamknięty i szczelny.
- Zapytaj sprzedawcę gazu o obowiązujące krajowe wymagania i informacje.



- Przechowywać urządzenie w niezamarzającym i suchym pomieszczeniu. Zamknąć okap grilla i przykryć urządzenie pokrowcem, aby uniknąć jego zabrudzenia i uszkodzenia.
- Aby zaoszczędzić miejsce podczas przechowywania, należy lekko unieść boczne półki, a następnie je złożyć.

UTYLIZACJA



Opakowanie produktu składa się z nadających się do recyklingu materiałów. Materiały po przeprowadzeniu selekcji wyrzucić do odpowiednich pojemników zbiorczych. W razie zamiaru pozbycia się produktu, nie wyrzucać go do śmieci. Zapytać lokalną firmę utylizacji odpadów lub administrację miejską o możliwości przyjaznej dla środowiska i oszczędzającej zasoby utylizacji.

DANE TECHNICZNE**MODEL:** AMARO®

Nr art.: 8221633

Nominalne obciążenie
cieplne: 9,6 kWCałkowite/podłączone
obciążenie: 698 g/hNr identyfikacyjny
produktu: 2575DP41873

Typ gazu: Propan G31/Butan G30

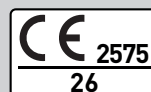
Nr wersji: 260211

To urządzenie zostało przetestowane i zatwierdzone zgodnie z normami DIN EN 498:2012 i EN 484:2019-AC:2020. W momencie dostawy urządzenie jest przeznaczone do pracy z gazem płynnym.

Zalecana długość węża: 0,8 m

Butla gazowa: Butle gazowe o maksymalnym rozmiarze \emptyset 30 x 59 cm mogą być używane i umieszczane w grillu.

Kraje	Kategoria	p (mbar)	Identyfikacja dyszy Palnik (mm)
PL	I3P(37)	37	\emptyset 0,86



GWARANCJA



Enders Colman AG, Brauck 1, 58791 Werdohl („Enders”) oferuje dobrowolną gwarancję producenta na wszystkie grille zakupione przez pierwotnego nabywcę i oznaczone symbolem gwarancji (np. na opakowaniu). Niniejsza gwarancja uzupełnia ustawowe

prawa gwarancyjne i nie ogranicza ich. Szczegółowe okresy gwarancji można znaleźć na poniższej liście. Rozpoczyna się ona od daty zakupu.

Nasza dobrowolna gwarancja producenta jest bezpłatna. Aby uzyskać przedłużoną gwarancję, należy zarejestrować produkt w ciągu trzech miesięcy od daty zakupu na stronie www.enders-germany.com.

ZAKRES GWARANCJI

Enders gwarantuje pierwotnemu nabywcy produktu, że wymienione poniżej komponenty są wolne od wad materiałowych i produkcyjnych, pod warunkiem, że produkt jest zainstalowany i używany zgodnie z instrukcją obsługi. W przypadku wystąpienia wady firma Enders naprawi lub wymieni wadliwą część według własnego uznania. Gwarancja ta obowiązuje wyłącznie w Europie i tylko dla produktów używanych prywatnie.

OSŁONIĘTE KOMPONENTY I OKRESY GWARANCJI

- **Urządzenie z maską do gotowania:**
5 lat na rdzewienie lub przepalenie
- **Zespół komory spalania:**
5 lat na rdzewienie lub przepalenie
- **Tacka ociekowa na tłuszcz:**
3 lata na rdzewienie i przepalenie
- **Palnik ze stali nierdzewnej, plancha:**
3 lata na rdzewienie lub przepalenie
- **Elementy plastikowe:**
3 lata
- **Wszystkie pozostałe części (np. mostki zapłonowe, śruby itp.):**
2 lata

Aby zgłosić roszczenie gwarancyjne, należy wykonać następujące kroki:

- Należy zachować oryginalny dowód zakupu i przedłożyć go w przypadku roszczenia gwarancyjnego.
- Przygotuj zdjęcia wady i numer seryjny grilla.

POSTĘPOWANIE W PRZYPADKU GWARANCYJNYM

W przypadku gwarancyjnym proszę skontaktować się z naszą Obsługą klienta za pośrednictwem naszej strony internetowej <https://www.enders-germany.com/Service/>. Enders usunie wadę poprzez naprawę lub wymianę według własnego uznania. Jeśli naprawa lub wymiana nie jest możliwa, Enders zastrzega sobie prawo do wymiany grilla na model równoważny lub wyższej jakości. W niektórych przypadkach może być konieczne przesłanie wadliwych części do kontroli. Koszty wysyłki zostaną zwrócone, jeśli wada jest objęta gwarancją.

WYŁĄCZENIA Z GWARANCJI

Z gwarancji wyłączone są:

- Normalne zużycie, takie jak tworzenie się rdzy, blaknięcie koloru, zadrapania lub wgniecenia, które nie ograniczają funkcji.
- Uszkodzenia spowodowane niewłaściwym użytkowaniem, nieprawidłowym montażem, niewłaściwym użytkowaniem lub zaniedbaniem środków konserwacji zapobiegawczej (patrz BA).
- Uszkodzenia spowodowane ekstremalnymi warunkami pogodowymi, słonym powietrzem, źródłami chloru, kwaśnymi deszczami lub innymi czynnikami środowiskowymi.
- Uszkodzenia spowodowane użyciem nieoryginalnych części lub nieautoryzowanymi naprawami i konwersjami.

GWARANCJA

WYŁĄCZENIA ODPOWIEDZIALNOŚCI

Poza gwarancjami określonymi w niniejszych warunkach nie udziela się żadnych innych gwarancji wykraczających poza roszczenia ustawowe. Usługi gwarancyjne są ograniczone do naprawy lub wymiany wadliwej części i w żadnym wypadku nie przekraczają pierwotnej ceny zakupu produktu. Pozostały okres pierwotnej gwarancji dotyczy części zamiennych i akcesoriów.

ZAKRES OBOWIĄZYWANIA

Niniejsza gwarancja dotyczy wyłącznie prywatnie używanych grilli Enders, a nie produktów używanych komercyjnie lub w obiektach komunalnych. Zmiany we wzornictwie produktów Enders nie skutkują obowiązkiem zintegrowania tych zmian z już wyprodukowanymi produktami.

STOSOWANE PRAWO

Niniejsza gwarancja podlega prawu Republiki Federalnej Niemiec. Wybór prawa nie ogranicza ochrony przyznanej konsumentowi przez bezwzględnie obowiązujące przepisy jego kraju zamieszkania.

SERWIS

<http://www.enders-germany.com>

PROSZĘ WYPEŁNIĆ ORAZ ZACHOWAĆ DOWÓD ZAKUPU W RAZIE PYTAŃ!

Nazwa modelu:

Numer artykułu producenta

Numer seryjny (na odwrotnej stronie urządzenia)

Miejsce/data zakupu

Dołącz dowód zakupu

NOTE/ ANTECKNINGAR/ NOTATKI



PRODUCĂTOR/TILLVERKARE/WYTWÓRCA

Enders Colsman AG

Brauck 1

D-58791 Werdohl, Germania, Tyskland, Niemcy

+ 49 (0) 2392 9782 30

În scopul îmbunătățirii produsului ne rezervăm dreptul la modificări tehnice și de culoare.

För produktförbättring förbehåller vi oss rätten att utföra förändringar när det gäller färg och teknik.

W celu ulepszenia produktu zastrzegamy sobie prawo do wprowadzania zmian technicznych i kolorystycznych.