

# Bruksanvisning

---



---

**TVP615G27E**

**Cylinda**  
en enklare vardag

# INNHOLD








<b>1. HURTIGSTART</b> .....	<b>5</b>
<b>2. PRIMÆRE HENSYN</b> .....	<b>6</b>
<b>3. AVHENDING AV DET GAMLE PRODUKTET</b> .....	<b>9</b>
<b>4. SIKKERHETSINSTRUKSJONER</b> .....	<b>10</b>
4. 1 Elektrisk sikkerhet.....	10
4. 2 Barns sikkerhet.....	11
4. 3 Produktsikkerhet.....	12
<b>5. SIKKERHET I FORBINDELSE MED UV-STRÅLING</b> .....	<b>14</b>
<b>6. RIKTIG BRUK</b> .....	<b>16</b>
<b>7. INSTALLERE PÅ TOPPEN AV EN VASKEMASKIN</b> .....	<b>17</b>
<b>8. INSTALLASJON</b> .....	<b>18</b>
8. 1 Koble til vannuttak (med valgfri avløpslange).....	18
8. 2 Tilkobling av vannavløpsslangen.....	18
8. 3 Justering av føttene.....	18
8. 4 Elektrisk tilkobling.....	18
8. 5 Justering av de justerbare føttene.....	19
8. 6 Plassering av maskinen på bakken.....	19
<b>9. OVERSIKT</b> .....	<b>20</b>
<b>10. KLARGJØRING AV TØYET</b> .....	<b>21</b>
10. 1 Sortering av tøyet som skal tørkes.....	21
<b>11. KLARGJØRING AV TØYET SOM SKAL TØRKES</b> .....	<b>22</b>
11. 1 Lastekapasitet.....	22
<b>12. BRUK AV TØRKETROMMEL</b> .....	<b>23</b>
12. 1 Kontrollpanel.....	23
12. 2 Programvalgknapp.....	24
12. 3 Elektronisk indikator og display.....	24
<b>13. TABELL OVER PROGRAMVALG OG FORBRUK</b> .....	<b>25</b>
<b>14. TILLEGGSFUNKSJONER</b> .....	<b>26</b>
<b>15. Innstillinger for ekstern pålogging (beskrivelse av Android- og iOS-applikasjoner)</b> .....	<b>27</b>
15. 1 Slik aktiverer du Wi-Fi:.....	27
<b>16. Advarsler angående Wi-Fi-modus</b> .....	<b>29</b>
16. 1 Funksjoner for trådløst LAN.....	29
<b>17. STARTE PROGRAMMET</b> .....	<b>30</b>
17. 1 Informasjon om trommelys.....	32
<b>18. Tilgjengelighetstabell for aktivering av programmer versus alternativer</b> .....	<b>33</b>
<b>19. RENGJØRING OG VEDLIKEHOLD</b> .....	<b>35</b>

19. 1 Rengjøring av lofiltrene.....	35
19. 2 Tøm vanntanken.....	35
19. 3 Rengjør varmeutveksleren.....	36
19. 4 Rengjør fuktsensoren.....	36
19. 5 Rengjøring av innsiden av tørketrommeldøren.....	36
<b>20. MASKIN - LYD.....</b>	<b>37</b>
<b>21. TEKNISKE SPESIFIKASJONER.....</b>	<b>38</b>
<b>22. FEILSØKING.....</b>	<b>39</b>
<b>23. AUTOMATISKE FEILMELDINGER OG NØDVENDIGE TILTAK.....</b>	<b>41</b>
<b>24. INFORMASJON OM MILJØVERN OG EMBALLASJE.....</b>	<b>42</b>
24. 1 Informasjon om emballasje.....	42
24. 2 Tekniske data.....	42
24. 3 Energieffektivitet.....	42
<b>25. KUNDEBEHANDLING OG SERVICE.....</b>	<b>43</b>

Takk for at du kjøpte dette produktet.

Denne bruksanvisningen inneholder viktig sikkerhetsinformasjon og instruksjoner om betjeningen og vedlikeholdet av apparatet ditt.

Vi ber om at du tar deg tid til å lese denne bruksanvisningen før du tar apparatet i bruk og at du oppbevarer denne boken for fremtidig referanse.

<b>Ikon</b>	<b>Bildeforklaring</b>	<b>Beskrivelse</b>
	ADVARSEL	Risiko for alvorlig personskade eller død
	FARE FOR ELEKTRISK STØT	Farlig spenning
	BRANN	Risiko for brann
	OBS!	Risiko for personskade eller skade på eiendom
	VIKTIG / MERKNAD	Informasjon om korrekt betjening av systemet
	Les instruksjonene.	
	Varm overflate	

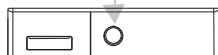
# 1. HURTIGSTART

Se brukerhåndboken for detaljert informasjon.



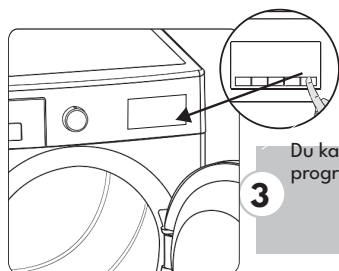
**1**

Sorter klærne etter type, legg dem i maskinen og lukk døren.



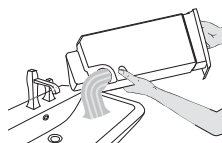
**2**

Velg det programmet som passer til tøyet ditt ved å dreie på justeringsknappen.



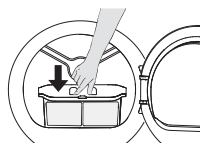
**3**

Du kan velge flere funksjoner for tørking. Kjør programmet ved å trykke på Start/Pause-knappen.



**4**

Etter at tørkeprogrammet er fullført, må vanntanken tømmes.  
\*\*\* Se brukerhåndboken for detaljert informasjon.



**5**

Etter at tørkeprogrammet er fullført, må filteret rengjøres.  
\*\*\* Se brukerhåndboken for detaljert informasjon.

## 2. PRIMÆRE HENSYN

Dette apparatet kan brukes av voksne som kan bruke det på en sikker måte og er klar over risikoen.

Barn kan ikke leke med apparatet. Rengjøring og vedlikehold må kun utføres av voksne.

- Oppbevares utilgjengelig for kjæledyr
- Ikke la barn være uten tilsyn i nærheten av apparatet
- Oppbevar emballasjematerialet utilgjengelig for barn
- Ikke la barn sitte, klatre eller gå inn i apparatet
- Denne tørketrommelen er kun beregnet for husholdningsbruk og innendørs bruk. Garantien bortfaller ved kommersiell bruk.
- Bruk dette produktet kun til tøy som er merket med at det er egnet for tørking.
- Produsenten påtar seg ikke ansvar for skader som skyldes feil bruk eller transport.
- Levetiden til tørketrommelen er 10 år. Dette er den perioden hvor reservedelene som kreves for at tørketrommelen skal fungere som den skal, og vil være tilgjengelige i handel.
- Ikke la gulvbelegg blokkere ventilasjonsåpningene.
- Installasjon og reparasjon av maskinen skal kun utføres av en autorisert reparatør. Produsenten kan ikke holdes ansvarlig for skader som oppstår som følge av egenreparasjoner eller noen form for uautoriserte, ikke-profesjonelle reparasjoner.

**! ADVARSEL:** Sprøyt eller hell aldri vann på tørketrommelen for å vaske den! Fare for elektrisk støt!

La det være minst 3 cm mellomrom mellom side- og bakveggene på produktet og over hvis du planlegger å plassere apparatet under en benkeplate.

Montering/demontering for montering under benk må om nødvendig utføres av et autorisert serviceverksted.

- Kontroller produktet for synlige skader før installasjon. Installer eller bruk aldri et skadet produkt.
- Hold kjæledyr borte fra tørketrommelen.
- Tøymykner eller lignende produkter skal brukes i henhold til produsentens anvisninger.
- Fjern alle fremmedlegemer fra lommene, for eksempel lightere og fyrstikker.
- Apparatet må ikke installeres bak en låsbar dør, en skyvedør eller en dør med hengsler på motsatt side av tørketrommelen, hvis det hindrer at døren kan åpnes helt.

**⚠ ADVARSEL:** Sørg for at ventilasjonsåpningene i apparatets innbygging eller i den innebygde strukturen ikke tildekkes.

- Før du kontakter den lokale autoriserte serviceleverandøren for installasjon av tørketrommelen, må du kontrollere informasjonen i brukerhåndboken for å forsikre deg om at den elektriske installasjonen og vannuttaket er egnet. Hvis de ikke er det, må du kontakte en kvalifisert elektriker og en rørlegger for å få utført de nødvendige justeringene.
- Det er kundens ansvar å klargjøre tørketrommelens oppstillingsplass, samt strøm- og avløpsinstallasjon. Kontroller tørketrommelen for skader før installasjon. Hvis den er skadet, må den ikke installeres. Skadede produkter kan utgjøre en fare for helsen din.
- Installer tørketrommelen på et stabilt og flatt underlag.
- Kjør tørketrommelen i et støvfritt miljø med god ventilasjon.
- Avstanden mellom tørketrommelen og gulvet **må ikke** reduseres med gjenstander som tepper, treverk eller tape.
- **Ikke blokker ventilasjonsristene som finnes på sokkelen til tørketrommelen.**
- Apparatet må ikke installeres bak en låsbar dør, en skyvedør eller en dør med hengsler på motsatt side av tørketrommelen, på en slik måte at tørketrommelens dør ikke kan åpnes helt.

- Når tørketrommelen er installert, må tilkoblingene forbli stabile. Når du monterer tørketrommelen, må du passe på at baksiden ikke lener seg mot noe (f.eks. en kran eller stikkontakt).
- Tørketrommelens driftstemperatur er +5 °C til +35 °C. Hvis den brukes utenfor dette temperaturområdet, vil tørketrommelens ytelse påvirkes negativt, og produktet vil bli skadet.
- Vær forsiktig når du bærer produktet, siden det er tungt. Bruk alltid vernehansker.
- Alltid monter produktet mot en vegg.
- Baksiden av produktet skal plasseres mot veggen.
- Når produktet er plassert på et stabilt underlag, kan du bruke et vater for å kontrollere om det står helt stabilt. Hvis ikke, må du justere føttene til den blir stabil. Gjenta denne prosessen hver gang du flytter produktet.
- Ikke plasser tørketrommelen på strømkabelen.

### 3. AVHENDING AV DET GAMLE PRODUKTET



Dette produktet er i samsvar med EUs WEEE-direktiv (2012/19/EU). Dette produktet er merket med et klassifiseringssymbol for avfall fra elektrisk og elektronisk utstyr (WEEE).


Dette symbolet, som finnes på produktet eller informasjonsetiketten, indikerer at dette produktet ikke må kastes sammen med annet husholdningsavfall etter endt levetid. For å forhindre at ukontrollert avfallshåndtering kan skade miljøet og menneskers helse, må du holde dette produktet adskilt fra andre typer avfall, og for å forhindre bærekraftig gjenbruk av materialressurser, må du sørge for at det resirkuleres på en ansvarlig måte. Kontakt forhandleren eller lokale myndigheter for å få informasjon om hvordan og hvor du kan levere produktet til miljøvennlig resirkulering. Dette produktet kan ikke blandes med annet kommersielt avfall for resirkulering.

## 4. SIKKERHETSINSTRUKSJONER

Dette avsnittet inneholder sikkerhetsinstruksjoner som bidrar til å beskytte deg mot risiko for personskade eller skade på eiendom. Hvis du ikke følger disse instruksjonene, oppheves garantien.

### 4. 1 Elektrisk sikkerhet

- Apparatet må ikke forsynes via en ekstern koblingsenhet, for eksempel et tidsur, eller kobles til en krets som regelmessig slås av og på av et verktøy.
- Ikke ta på støpselet med våte hender. Trekk alltid ut støpselet for å koble fra produktet, ellers er det fare for elektrisk støt.
- Koble tørkeren til en jordet stikkontakt med sikring. Den jordede kontakten må være installert av en kvalifisert elektriker. Vårt firma kan ikke holdes ansvarlig for skader/ tap som følge av bruk av tørketrommelen uten en jordingskontakt som påkrevd i henhold til lokale forskrifter.
- Spenningen og den tillatte sikringen er angitt på typeskiltet.  
**(For typeskiltet, se Oversikt)**
- Spennings- og frekvensverdiene som er angitt på typeskiltet, må være lik nettspennings- og frekvensverdiene i huset ditt.
- Trekk ut støpselet når tørketrommelen ikke skal brukes over en lengre periode, og før installasjon, vedlikehold, rengjøring og reparasjon, ellers kan tørketrommelen bli skadet.
- Stikkontakten må til enhver tid være fritt tilgjengelig etter installasjonen.

 For å unngå brannfare eller elektrisk støt, må du ikke bruke skjøteledninger, multistikkontakter eller adaptere for å koble tørketrommelen til strømnettet.

## 4. 2 Barns sikkerhet

- Dette apparatet kan brukes av voksne som kan bruke det på en sikker måte og er klar over risikoen.
- Barn kan ikke leke med apparatet. Rengjøring og vedlikehold må kun utføres av voksne.
- Oppbevares utilgjengelig for kjæledyr
- Ikke la barn være uten tilsyn i nærheten av apparatet
- Oppbevar emballasjematerialet utilgjengelig for barn
- Ikke la barn sitte, klatre eller gå inn i apparatet
- Ikke la barn være uten tilsyn i nærheten av maskinen.
- Barn kan komme seg inn i maskinen, noe som kan føre til dødsfare.
- Ikke la barn berøre glassdøren under bruk. Overflaten blir ekstremt varm og kan forårsake hudskader.
- Hold emballasjematerialet borte fra barn.
- Forgiftning og irritasjon kan oppstå hvis vaskemiddel og rengjøringsmidler inntas eller kommer i kontakt med hud og øyne.
- Oppbevar rengjøringsmidler utilgjengelig for barn. Elektriske produkter er farlige for barn.
- Hold barn borte fra produktet mens det er i gang.
- For å forhindre at barn avbryter tørkesyklusen, kan du bruke barnesikringen for å unngå endringer i programmet som er i gang.
- Ikke la barn sitte/klatre på eller klatre inn i produktet.
- Barn under 3 år bør holdes unna med mindre de er under uavlatelig oppsyn.

## 4. 3 Produktsikkerhet

 **På grunn av brannfare bør følgende tøy og produkter ALDRI tørkes i tørketrommel:**

- Ikke tørk uvaskede gjenstander i tørketrommelen.
- Gjenstander som har blitt tilsmusset med stoffer som matolje, aceton, alkohol, bensin, parafin, flekkfjerner, terpentin, voks og voksfjerner, bør vaskes i varmt vann med ekstra mye vaskemiddel før de tørkes i tørketrommelen.
- Rengjøringskluter og matter som har rester av brennbare rengjøringsmidler eller aceton, gass, bensin, flekkfjerner, terpentin, stearinlys, voks, voksfjerner eller kjemikalier.
- Klesvask som inneholder rester av hårspray, neglelakkfjerner og lignende stoffer.
- Klesvask der det er brukt industrikjemikalier til rengjøring (for eksempel kjemisk rengjøring).
- Klesvask som har noen form for skum, svamp, gummi eller gummilignende deler eller tilbehør. Disse inkluderer lateksskumsvamp, dusjhetter, vanntette tekstiler, tettsittende klær og skumputer.
- Varer med fylling og skader (deler eller jakker). Skum som stikker ut fra disse gjenstandene, kan ta fyr under tørkeprosessen.
- Hvis tørketrommelen brukes i omgivelser som inneholder mel eller kullstøv, kan det føre til eksplosjon.

 **OBS!** Undertøy som inneholder metallforsterkninger, bør ikke legges i tørketrommelen. Tørketrommelen kan bli skadet hvis metallforsterkninger løsner og bryter av under tørking.

La døren stå åpen mellom syklusene hvis det er mulig.

 **BRANN:** R290

### **Fare for brann og skade!**

Dette produktet inneholder miljøvennlig, men brannfarlig R290-gass. Hold åpen ild og brannkilder borte fra produktet.


## 5. SIKKERHET I FORBINDELSE MED UV-STRÅLING


- Denne advarselen gjelder bare for modeller med Purebeam / Crystalight + Pro Technology.
- Tørketrommelen har et LED-lys som sender ut UV-C-stråler. Ikke se direkte på lyskilden mens UV-C LED er i gang. Det kan føre til hud- og øyenskade ved direkte eksponering, selv i små doser.
- Det blå lyset slår seg på når UV-C-teknologien er aktivert.
- UV-C LED-en og den blå lyskilden slår seg av hvis døren er åpen, mens maskinen er i bruk.
- Når maskindøren er lukket vil ikke UV-C-strålene treffe utenfor maskinen.
- Purebeam / Crystalight + Pro Technology brukes til tekstilprodukter og noen personlige eiendeler for å sørge for hygiene.
- Tørketrommelen bør ikke brukes på andre måter enn det den er beregnet for.
- Tekstilprodukter som er egnet for tørking bør brukes på programmer som benytter Purebeam ( Crystalight + Pro Technology).
- Andre gjenstander enn tekstilprodukter bør ikke tørkes på programmer som benytter Purebeam / Crystalight + Pro drying-teknologi.
- Elektroniske- eller magnetiske enheter (kredittkort osv.) bør ikke legges i maskinen på programmer som benytter Purebeam / Crystalight + Refresh-program.
- Skade på UV-C LED kan resultere i utslipp av skadelig UV-C-stråling. Bruk derfor ikke produktet når det er skadet og ring teknisk servicesenter.
- Ring teknisk servicesenter for å få erstattet deler relatert til UV-C LED

- Du må ikke bytte UV-C LED og tilhørende deler selv. Forsikre deg om at maskinen er frakoblet mens du venter på teknisk servicepersonell.
- UV-C LED bør ikke kastes i husholdningsavfall.
- Barn bør holdes unna mens programmer som involverer Purebeam/Crystalight + Pro-teknologi er aktive.
- Det skal ikke gjøres forsøk på å desinfisere levende vesener i Purebeam / Crystalight + Drying-programmer.
- Det skal ikke gjøres forsøk på å desinfisere hud til mennesker i Purebeam / Crystalight + Drying-programmer.
- Det bør ikke gjøres noen forsøk på å rengjøre brennbare gjenstander, emballert og åpnet mat, produkter som kommer i kontakt med mat, elektroniske enheter (nettbrett, telefon, datamaskin, etc.), magnetiske enheter (kredittkort, offentlig transportkort osv.) i Purebeam/Crystalight + Pro-programmer.
- Sørg for at gjenstandene som skal rengjøres i Purebeam/ Crystalight + Refresh-program er motstandsdyktige mot UV-C-stråler.
- Gjenstander som skal renses i Purebeam / Crystalight + Refresh-programmet bør ikke plasseres direkte i trommelen.
- Gjenstandene som skal vaskes bør plasseres riktig i plastikkurven for å festes til tørketrommelen.
- Personlige eiendeler som lommebøker, mynter, nøkler, nøkkelringer, osv. som skal vaskes i kurven i Purebeam / Crystalight Refresh-programmet bør plasseres på en slik måte at de ikke faller inn i trommelen over kurven.
- Personlige eiendeler bør ikke plasseres oppå hverandre i plastkurven i Purebeam / Crystalight + Refresh-programmet.


## 6. RIKTIG BRUK

 **OBS!** Stopp aldri tørketrommelen før tørkesyklusen er ferdig, med mindre alle gjenstandene raskt tas ut og spres ut slik at varmen forsvinner.

 **OBS!** Sørg for at kjæledyr ikke kommer inn i tørketrommelen. Kontroller innsiden av tørketrommelen før du tar den i bruk.

 **OBS!** Overoppheting av klærne inne i tørketrommelen kan oppstå hvis du avbryter programmet eller i tilfelle strømbrydd mens tørketrommelen er i gang. Denne varmekonsentrasjonen kan føre til selvantennelse, så aktiver alltid Refresh-programmet for å kjøle ned tøyet eller ta det raskt ut av tørketrommelen for å henge det opp og lede bort varmen.

- Bruk tørketrommelen kun til husholdningstørketromler og til tørking av tekstiler som er merket med at de egner seg for tørking. All annen bruk er utenfor det tiltenkte bruksområdet og er forbudt.
- Garantien bortfaller ved kommersiell bruk.
- Dette apparatet er kun beregnet for bruk i boliger, og skal plasseres på et rett og stabilt underlag.
- Ikke len deg mot eller sett deg på døren til tørketrommelen. Tørketrommelen kan velte.
- For å opprettholde en temperatur som ikke skader tøyet (f.eks. for å forhindre at tøyet tar fyr), starter en kjøleprosess etter oppvarmingsprosessen. Etter dette avsluttes programmet. Fjern alltid tøyet umiddelbart etter at programmet er avsluttet.

 **OBS!** Bruk aldri tørketrommelen uten lofilter eller med et skadet lofilter.

- Lofilteret må rengjøres **etter hver bruk** som vist i **Rengjøring av lofilteret**.
- Våte filtre kan forårsake funksjonsfeil under tørkeprosessen. Ikke legg et vått lofilter i tørketrommelen.
- Det må ikke forekomme oppsamling av lo rundt tørketrommelen (gjelder ikke for apparater som skal ventileres på utsiden av bygningen)

 **VIKTIG:** Avstanden mellom tørketrommelen og gulvet må ikke reduseres med gjenstander som tepper, treverk eller panel, ellers kan det ikke sikres tilstrekkelig luftinntak for maskinen.

- Tørketrommelen må ikke monteres i rom der det er risiko for frost. Temperaturer rundt frysepunktet påvirker tørketrommelens funksjon negativt. Kondensert vann som fryser til is i pumpen og slangen kan forårsake skade.

## 7. INSTALLERE PÅ TOPPEN AV EN VASKEMASKIN



**OBS!:** En vaskemaskin kan ikke plasseres på tørketrommelen. Vær oppmerksom på advarslene nedenfor når du installerer tørketrommelen på en vaskemaskin.



**OBS!:** Tørketrommelen kan bare plasseres på vaskemaskiner som har samme kapasitet og høyere.

For å bruke tørketrommelen på vaskemaskinen, må det brukes en festedel mellom de to produktene. Festedelen må monteres av en autorisert serviceleverandør.

Når tørketrommelen plasseres på vaskemaskinen, kan den totale vekten av disse produktene komme opp i nesten 150 kg (når de er lastet). Plasser produktene på et solid gulv som har bæreevne!

Passende installasjonsbord for vaskemaskin og tørketrommel					
Tørketrommel (Dybde)	Vaskemaskin				
	36-40 cm	41-45 cm	46-49 cm	50-56 cm	57-63 cm
52,5 cm	X	✓	✓	✓	✓
56 cm	X	X	✓	✓	✓
61 cm	X	X	X	✓	✓
64 cm	X	X	X	X	✓

(For dybdeinformasjon, se 7. Tekniske spesifikasjoner)

For å sette tørketrommelen på vaskemaskinen kreves det et spesielt stablesett som ekstrautstyr. Ta kontakt med kundeservice for å kjøpe. Monteringsveiledningen leveres sammen med stablesettet.

CE-erklæring om samsvar

Vi erklærer at våre produkter oppfyller gjeldende europeiske direktiver, beslutninger og forordninger og kravene i de standardene det henvises til.

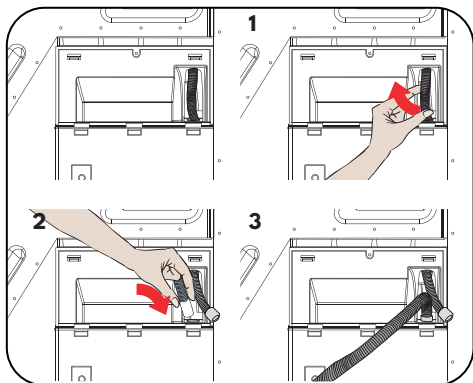
## 8. INSTALLASJON

### 8. 1 Koble til vannuttak (med valgfri avløpslange)

I produkter som er utstyrt med kondensator, samles det opp vann i en tank under tørkeprosessen. I stedet for å tømme vanntanken etter hver tørkesyklus, kan du tømme ut vannet direkte ved å koble til vanntømmeslangen som følger med tørketrommelen.

### 8. 2 Tilkobling av vannavløpsslangen

1. Trekk ut og ta ut enden av slangen på baksiden av tørketrommelen. Ikke bruk verktøy for å ta ut slangen.
2. Monter den ene enden av vannavløpsslangen, som følger med produktet, i åpningen der du har fjernet slangen.
3. Fest den andre enden av vannavløpsslangen direkte til vannuttaket eller vasken.



**!** **OBS!** Slangen må kobles til på en slik måte at den ikke kan forskyves. Hvis slangen kommer ut under vannutløpet, kan det bli oversvømmelse i huset ditt.

**!** **VIKTIG:** Vannavløpsslangen må installeres i en høyde på maksimalt 80 cm.

**!** **VIKTIG:** Vannavløpsslangen må ikke bøyes mellom utløpet og produktet, brettes eller tråkkes over.

### 8. 3 Justering av føttene

For at tørketrommelen skal fungere med mindre støy og vibrasjoner, må den stå stabilt og balansert på føttene. Juster føret for å sikre at produktet er balansert.

Roter føttene til høyre og til venstre til tørketrommelen står jevnt og stabilt.

**!** **VIKTIG:** Fjern aldri de justerbare føttene.

### 8. 4 Elektrisk tilkobling

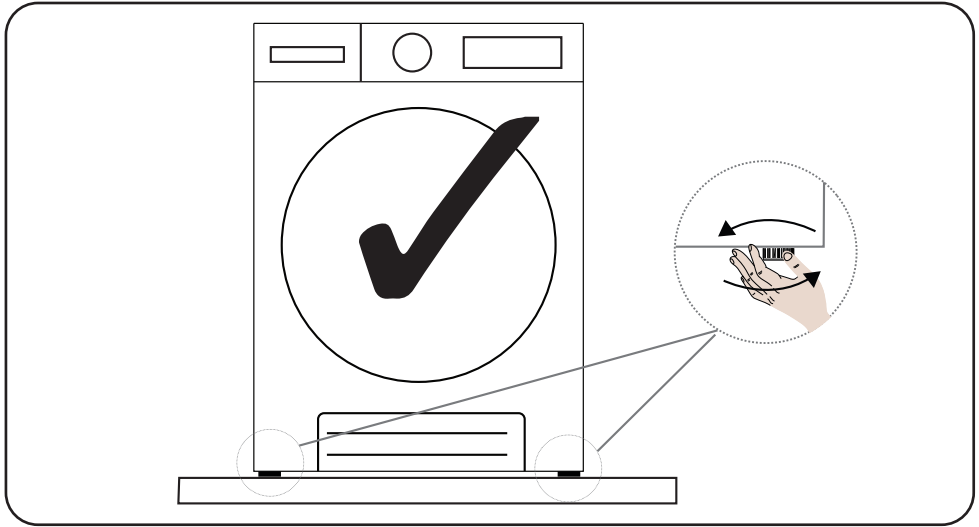
**!** **OBS!** Det er fare for brann og elektrisk støt.

- Tørketrommelen er innstilt på 220–240 V og 50 Hz.
- Nettkabelen til tørketrommelen er utstyrt med en spesiell plugg. Denne støpselet må kobles til en jordet stikkontakt som er beskyttet av en sikring på 16 ampere som angitt på typeskiltet. Sikringen i strømfledningen som stikkontakten er koblet til, må også være på 16 ampere. Rådfør deg med en kvalifisert elektriker hvis du ikke har en slik stikkontakt eller sikring.
- Vårt selskap kan ikke holdes ansvarlig for skader som oppstår som følge av bruk uten jording.

**!** **VIKTIG:** Hvis du bruker maskinen med lave spenningsverdier, vil det forkorte levetiden og redusere maskinens ytelse.

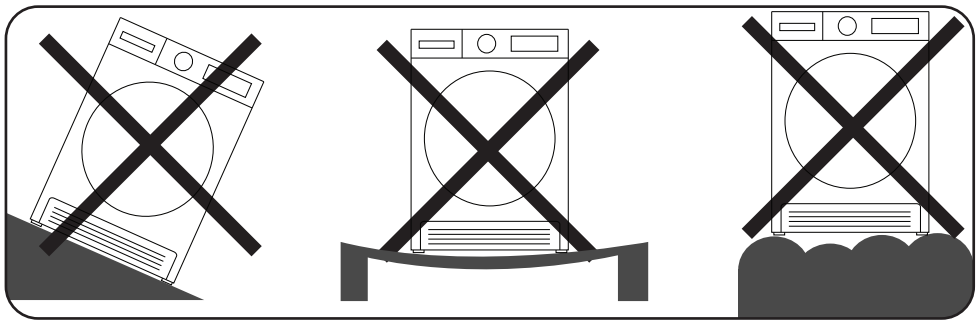
### 8. 5 Justering av de justerbare føttene

- La det være minst 3 cm mellom produktets side- og bakvegger og undersiden av benkeplate når du monterer produktet under en benkeplate.
- Montering/demontering under disken må om nødvendig utføres av autorisert service.
- For at tørketrommelen skal fungere mer stillestående og uten vibrasjoner, må den stå riktig på føttene og være balansert. Sørg for balanse ved å justere føttene.
- Juster ved å vri føttene til høyre og venstre til tørketrommelen står plant og balansert.
- Produktet skal ikke plasseres på skrånende, ujevne og skjeve gulv.

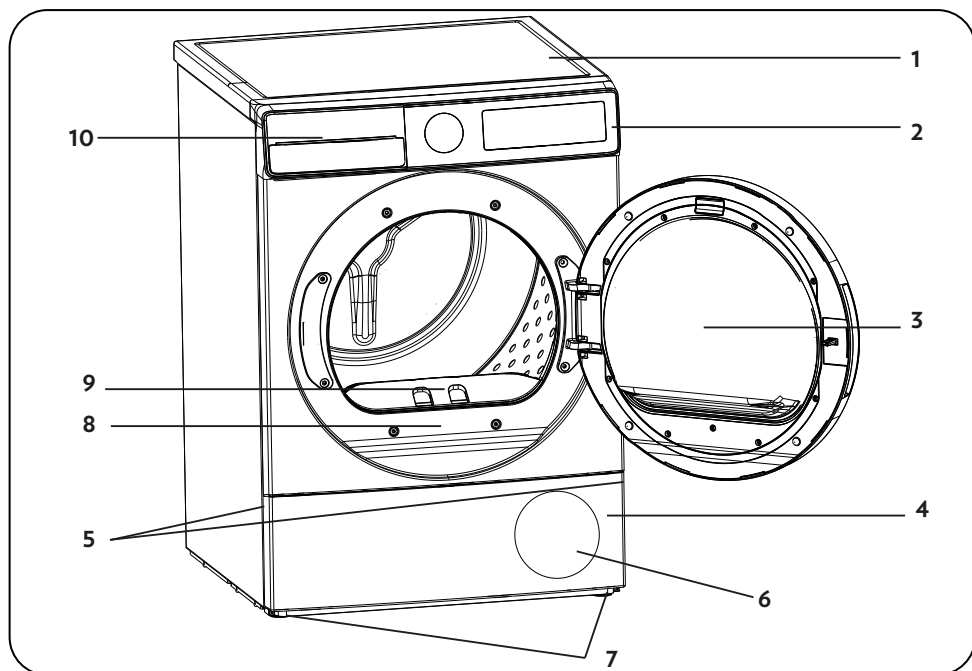


### 8. 6 Plassering av maskinen på bakken

Tørketrommelen må plasseres på et flatt underlag. Den bør ikke plasseres på skrånende, vinklede gulv.



## 9. OVERSIKT



















1. Øvre brett
2. Kontrollpanel
3. Tørketrommeldør
4. Sokkel
5. Åpning for sokkelåpning
6. Ventilasjonsdeksel
7. Justerbare føtter
8. Typeskilt
9. Lofilter
10. Skuffedeksel

## 10. KLARGJØRING AV TØYET

### 10. 1 Sortering av tøy som skal tørkes

Følg instruksjonene på etikettene på tøy som skal tørkes. Tørk bare gjenstander som har en erklæring/ et symbol som indikerer at de kan tørkes i en tørketrommel.

- Ikke bruk produktet med andre lastmengder og vasketøytyper enn de som er angitt i 4.3. Lastekapasitet.

 Egnet for tørking i tørketrommel	 Trenger ikke strykes	 Sensitiv/delikat tørking	 Ikke egnet for å tørkes i tørketrommel
 Ikke bruk i tørketrommel	 Må ikke tørrenses	 Ved enhver temperatur	 Ved høye temperaturer
 Ved middels høye temperaturer	 Ved lave temperaturer	 Varmefrie	 Heng til tørk
 Brett ut til tørk	 Heng vått til tørk	 Brett ut i skyggen for å tørke	 Egnet for tørrensing

Ikke tørk tynne, flerlags- eller tykklagstekstiler sammen, da de tørker på ulike nivåer. Tørk derfor klær som har samme struktur og stofftype sammen. På denne måten kan du få et jevnt tørkeresultat. Hvis du tror at tøyets fortsatt er vått, kan du velge et tidsprogram for ekstra tørking.

Tørk store (som dyner) og små størrelser av tøy separat for å unngå at tøyets blir fuktig.

**VIKTIG:** Delikate stoffer, broderte stoffer, ullklær\*, silkestoffer, klær laget av delikate og kostbare stoffer, resirkulerte stoffer, lufttette klær, tyllgardiner, gjenstander laget av gummi eller plast, glassfiberartikler, klær med broderte metalldele, lærstoffer er ikke egnet for tørking i tørketrommelen.

\*Tørk ullklær på ullprogrammet hvis det er tilgjengelig, avhengig av tørketrommelmodellen. Sørg for å følge instruksjonene for ullprogrammet.

## 11. KLARGJØRING AV TØYET SOM SKAL TØRRES

**⚠ Fare for eksplosjon og brann!**

Fjern alle fremmedlegemer fra lommene, for eksempel lightere og fyrstikker

**⚠ OBS:** Trommelen på tørketrommelen og

tekstilene kan bli skadet.

- Klærne kan ha viklet seg inn i hverandre under vaskeprosessen. Skill dem fra hverandre før du legger dem i tørketrommelen.
- Fjern alle gjenstander i lommene på klærne, og bruk følgende:
- Knyt stoffbelter, forklesnorer osv. til hverandre, eller bruk en vaskepose.
- Lukk glidelåser, spenner og fester, og knappene på tøyet.
- For å få det beste tørkeresultatet bør du sortere tøyet etter tekstiltipe og tørkeprogram.
- Fjern klips og lignende metalldele fra klærne.
- Vevd tøy som t-skjorter og strikkede klær **krymper vanligvis i den første tørkingen.** Bruk et beskyttende program.
- **Ikke overtørk syntetiske stoffer. Dette vil forårsake krøller.**
- Når du vasker tøyet som skal tørkes, må du justere mengden tøymykner i henhold til dataene fra produsenten av vaskemaskinen.

### 11. 1 Lastekapasitet

Følg anvisningene i "Programvalg og forbrukstabell". **(Se: 5.2 Tabell over programvalg og forbruk** Ikke legg i mer tøy enn det som er angitt i tabellen.



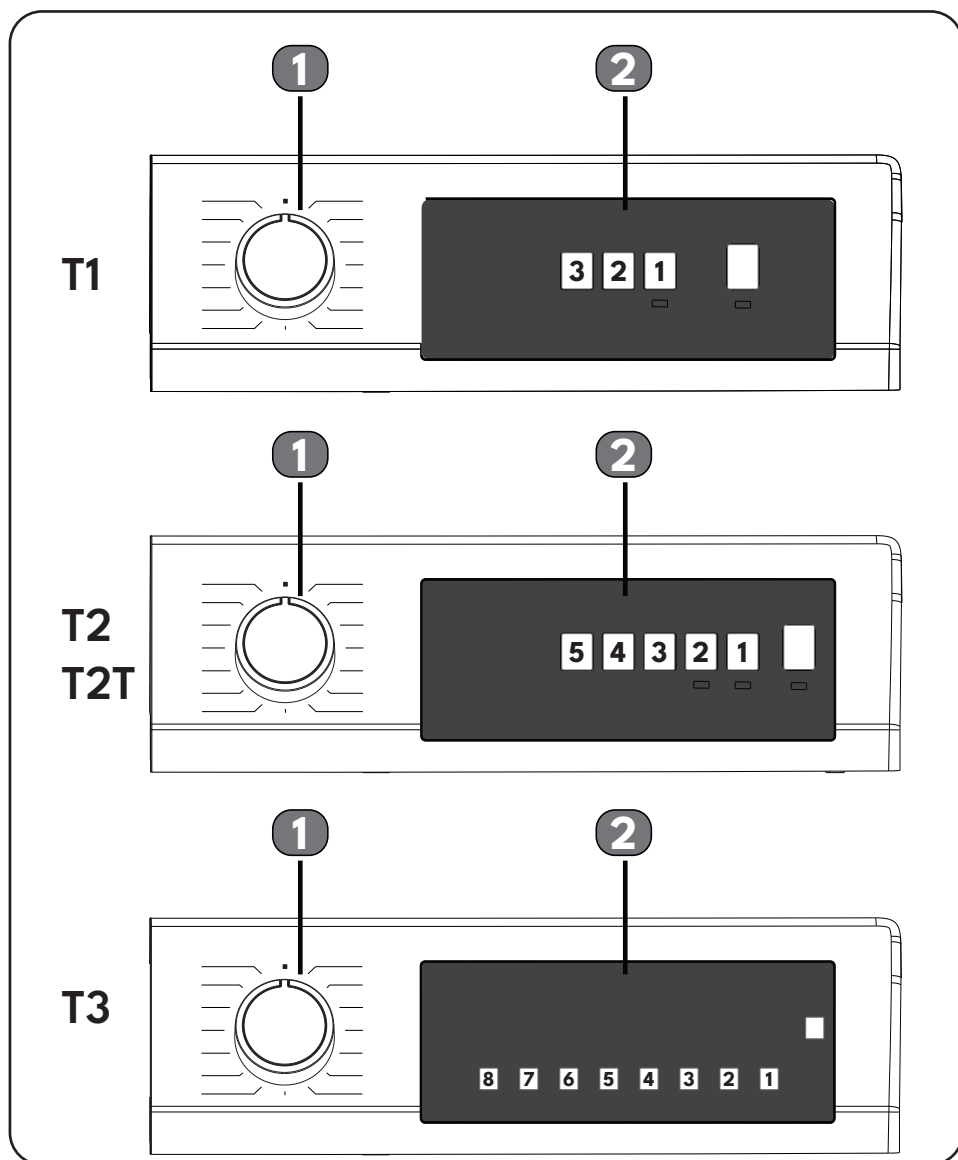
**VIKTIG:** Det anbefales ikke å fylle tørketrommelen med mer tøy enn det som er vist i figuren. Ved overbelastning vil tørketrommelens tørkeeffektivitet reduseres, og tørketrommelen og tøyet kan bli skadet.

Klesvask (per stykk)	Vekt tørrlast (gr)
Sengetøy (dobbel)	725
Putetrekk	240
Badehåndkle	700
Håndkle	225
Skjorte	190
Bomullsskjorte	200
Jean	650
Stoff - Gabardine Bukser	400
T-skjorte	120

## 12. BRUK AV TØRKETROMMEL

### 12. 1 Kontrollpanel










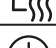

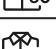
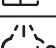
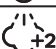







Brukergrensesnittet og ikonene kan endres avhengig av produktet. Velg den som passer til ditt produkt.







## 12. 2 Programvalgknapp

Bruk programvalgknappen til å velge ønsket tørkeprogram.

## 12. 3 Elektronisk indikator og display

Symbol	Symbol betydning
Varselindikator for vanntank	
Varselindikator for rengjøring av lofter	
Varselindikator for rengjøring av varmeveksler	
Ekstra tørr	
Skaptørr	
Stryketørt	
Tørring 1	
Tørring 2	
Tørring 3	
Tørring 4	
Utsatt start	
Antikrøll 60'	
Antikrøll 120'	
Damp 3	
Damp 2	
Damp 1	
Fint tøy	
UVC	
WiFi	
Slå av lydsignalet	
Start og pause	

### Display for tørketrinn:

Tørring	
Stryketørt	
Skaptørr	
Slutt	

Displayet viser tørketrinnene i løpet av programmet. Hver gang et programtrinn starter, slås det relevante lyset for tørketrinnnet seg på. Når tørketrinnnet er fullført, slås det relevante lyset for tørketrinnnet seg av.

### Display for energiforbruk



Displayet for energiforbruk viser energiforbruket for det valgte programmet. Jo større visning, jo mer energiforbruk. Energiforbruchsniivået økes eller reduseres avhengig av fabrikktype, varigheten til det valgte programmet, tørkenivået og sentrifugeringshastigheten.

### 13. TABELL OVER PROGRAMVALG OG FORBRUK

Trykk inn start/stopp-knappen for å starte programmet. Start/stopp-LED-lyset indikerer at programmet har startet og gjenværende tid for programmet vises på skjermen.

Program	Last (kg)	Vaske- maskin sentrifugeringshastighet	Opprinnelig fuktighetsinnhold	Varighet (time: minutter)	Energiforbruk per tørkesyklus (kWh/syklus)
Bomull – ekstra tørr	7	1000	60%	3:28	2,01
Bomull – ekstra tørr	3,5	1000	60%	2:15	1,35
Økologisk bomull*	7	1000	60%	3:23	1,95
Økologisk bomull*	3,5	1000	60%	2:01	1,14
Bomull – stryketørr	7	1000	60%	2:30	1,48
Bomull – stryketørr	3,5	1000	60%	1:24	0,85
Syntetisk – skaptørr	3,5	800	40%	1:16	0,72
Syntetisk – stryketørr	3,5	800	40%	1:00	0,43
Fint tøy	2	600	50%	0:57	0,53
Ull**	1,5	600	50%	1:10	0,61

\*Standardprogram for energimerking "Kommissjonsforordning (EU) nr. 2023/2533"

**Alle verdier i tabellen ble fastsatt i samsvar med EN 61121:2013/A12:2025 standarden. Forbruksverdier kan avvike fra verdiene i tabellen avhengig av tekstiltipe, sentrifugeringshastighet, miljøforhold og spenningsverdier.**

"Eco Cotton"-programmet er "standardprogrammet for bomull" i henhold til kommissjonsforordning (EU) nr. 932/2012. (\*64 dB(A) )

Eco Cotton-programmet er egnet for tørking av vått bomullstøy, og dette programmet brukes til å vurdere samsvar med EUs økodesignlovgivning. Eco Cotton-programmet er det mest effektive programmet når det gjelder energiforbruk for tørking av vått bomullstøy. Hvis du fyller husholdningstørketrommelen opp til den maksimale kapasiteten som er angitt i brukerhåndboken for de respektive programmene, vil det bidra til energibesparelser.

**\*\* Programlistene kan endres avhengig av modell. Denne forklaringen gjelder for Wool-programmet som inneholder modeller.**

For tørketromler som leveres med slangesett for direkte avløp (med typenummer som inneholder 091V, 114V, 114S, 114R, 114P, 121V, 122V, 122S på typeskiltet);

For standardtester, må vannreineringslangen være koblet til vannavløpet i henhold til de relevante installeringsinstruksjonene.

## 14. TILLEGGSFUNKSJONER

Tabellen nedenfor oppsummerer alternativene som kan velges i programmene oppgitt nedenfor.

Alternativ	Beskrivelse
Tørkenivå	Fuktighetsnivået som oppnås etter tørking kan økes med tre nivåer. På denne måten er det mulig å velge ønsket tørkenivå. Disse nivåene kan velges i tillegg til standardinnstillingen: 1, 2, 3. Etter valget vil LED-lampen for det aktuelle tørkenivået tennes.
Fint tøy	Fint tøy tørkes lenger ved lave temperaturer.
Krøllfri	Hvis du valgte Krøllfri-alternativet og ikke åpner døren på tørketrommelen ved slutten av programmet, vil antikrøllfasen på 1 time økes til 2 timer. Når du har valgt Krøllfri-alternativet hører du en varselyd. Du kan trykke inn samme knapp på nytt for å avbryte valget. Hvis du åpner døren eller trykker inn start/stopp-tasten mens antikrøll-trinnet pågår, vil dette trinnet bli kansellert.
Utsatt start	Du kan utsette starttiden for programmet ved å velge alternative 1 time til 23 timer. Du kan aktivere ønsket utsettelse ved å trykke inn start/stopp-knappen. Når tiden er ute, startes det valgte programmet automatisk. Under utsettelsestiden, kan du aktivere/deaktivere alternativer som er kompatible med programmet. Når du holder inne knappen for Utsatt start, endres tiden for utsettelse fortløpende.
Slå av lydsignalet	Tørketrommelen avgir et hørbart varsel når programvalgknappen dreies rundt, knapper trykkes inn og ved slutten av programmet. For å avbryte varslene trykker du på valg 1-knappen på T1-T2- og T2 Touch-versjonene og valg 2-knappen på T3-versjonen og holder den inne i 3 sekunder. Når du trykker inn knappen, hører du et lydsignal om at alternativet er blitt kansellert.
Tørketid	Når knotten dreies til Tørketid-programmet, kan alternativ velges ved å trykke inn knappen for Tørketid-alternativet, og programmet startes ved å trykke inn start/stopp-knappen. Hvis du holder inne knappen for tørketid, endres tiden fortløpende.
Barnesikring	Det finnes et barnesikring alternativ for å unngå endringer i programmet hvis noen trykker på tastene etter at et program har blitt satt i gang. For å aktivere barnesikringen må brukeren trykke på 1 og 2 tastene samtidig i 3 sek. Når du aktiverer/deaktiver barnesikringen vil "CL" vises på skjermen i 2 sekunder og maskinen vil gi fra seg en varselyd. Barnesikringen deaktiveres ikke automatisk på slutten av et program. For å deaktivere barnesikringen etter at et program er avsluttet vri programvelgeren til "Off" -posisjonen. Deretter vrir du på knappen til en hvilken som helst programposisjon og trykker på knappene "1" og "2" samtidig i 3 sekunder.
UVC*	UVC-teknologi utviklet av Vestel og er inspirert av solstrålene. Den sikrer at klærne og maskinen forblir på maksimalt hygienivå under de første tørke- og ventilasjonsprosessene.
Damp*	Dampalternativet bidrar til å forhindre rynker på klærne og gjør det enkelt å stryke klærne. Dampnivået kan justeres i 3 nivåer som 1 (lav), 2 (middels), 3 (høy).

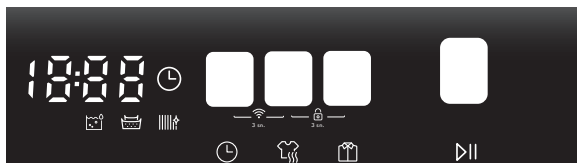
\* Produktfunksjonene kan endres avhengig av modell.

## 15. Innstillinger for ekstern pålogging (beskrivelse av Android- og iOS-applikasjoner)

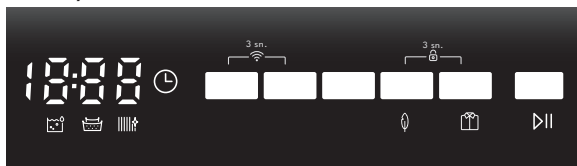
VeeZy-programmet lar deg fjerne styre og overvåke apparatet ditt ved hjelp av smartenheten din. På denne måten kan du velge riktig program via applikasjon i henhold til tøyet du vil tørke, og du kan velge tilleggsalternativer ved å bruke delen tilleggsfunksjoner. I tillegg hjelper VeeZy-programmet brukeren med å få tilgang til tjenesten ved å varsle brukeren om eventuelle feil som oppstår på maskinen.

### 15. 1 Slik aktiverer du Wi-Fi:

T1



T2T / T2



T3



1. Utsatt start og tidstørking Justeringsknappene må trykkes samtidig i 3 sekunder.
2. Når Wi-Fi-modulen er aktivert, vises symbolet på skjermen i 3 sekunder.
3. For å koble til et hvilket som helst Wi-Fi-nettverk og bruke fjernkontroll, kan du laste ned VeeZy-programmet fra Android- eller iOS-markeder til smarttelefonen din og opprette forbindelsen med instruksjonene på mobilapplikasjonen.



## NOTAT:

Det er nok å introdusere maskinen din til Wi-Fi-nettverket en gang. (For å koble til Wi-Fi-nettverket, følg instruksjonene i VeeZy-applikasjonen.) Før hver bruk må du aktivere fjernkontrollen ved å trykke på knappene Forsinket start og Tidstørking samtidig i 3 sekunder. For å avbryte fjernkontrollen, trykk ganske enkelt på de samme tastene i 3 sekunder samtidig.

Ved endringer i Wi-Fi-modem, modemnavn eller endring av Wi-Fi-passord, må maskinen innføres på nytt til Wi-Fi-nettverket.

Hvis aktiveringen av fjernkontrollen hoppes over, kan bare fjernvisning utføres selv om et tørkeprogram startes. (ingen programendringer kan gjøres).

Enheten hvis fjernkontroll er aktivert, vil bytte til modus med lavt energiforbruk etter en viss tidsperiode hvis ingen operasjon utføres og maskinskjermen slås av. Takket være fjernkontrollfunksjonen kan programtype, tørkenivå, antikrøllfunksjon og andre tilleggsfunksjoner velges selv etter timer, og programmet kan startes eksternt. For at denne prosessen skal implementeres, må de nødvendige sikkerhetsforskriftene (maskindøren må ikke åpnes eller lukkes i løpet av den tiden som har gått, ingen strøbrudd må ha skjedd, etc.) må være oppfylt.

Å bytte en maskin med fjernkontroll aktivert i barnesikringsmodus forhindrer ikke styring og overvåking av maskinen via mobilapplikasjonen.

Hvis tørketrommelen er koblet til en smartenhet, kan ikke en annen telefon kobles til det samme apparatet.

Hvis kontoen du er logget inn på, er kontoen du tidligere har lagt produktet til, kan du bruke tørketrommelen direkte etter at du har logget inn.

Etter at programmet er startet, kan det ikke avbrytes eller stoppes av fjernkontrollen på grunn av sikkerhetskrav.

## 16. Advarsler angående Wi-Fi-modus

Hvis du tror du har kontroll- eller tilkoblingsproblemer, gjør du følgende. Vær oppmerksom på om problemet vedvarer etter operasjonen du har utført. Hvis du tror problemet vedvarer, gjør du følgende.

1. Sjekk om produktet er koblet til hjemmenettverket.
2. Sjekk om smartenheten din er koblet til et nettverk.
3. Slå produktappen [VeeZy] av og på.
4. Slå Wi-Fi-modus på og av på produktet. Prøv å koble til gjennom applikasjonen igjen.

Hvis feilen fortsatt vedvarer, må du kontakte den autoriserte tjenesten.

### 16.1 Funksjoner for trådløst LAN

Tabellen nedenfor oppsummerer alternativene som kan velges i programmene.

Frekvensområder
2,400 GHz - 2,484 GHz (CH1 til CH14)

Utgangseffekt		TYPE.	Kriterier	Enhet
RF gjennomsnittlig utgangseffekt 802.11b CCK-modus	1M	16.5	+/- 1.5	dBm
	11M	16.5	+/- 1.5	dBm
RF gjennomsnittlig utgangseffekt 802.11b OFDM-modus	6M	15	+/- 1.5	dBm
	54M	13	+/- 1.5	dBm
Gjennomsnittlig RF-utgangseffekt, 802.11b OFDM-modus	MCS0	14.5	+/- 1.5	dBm
	MCS7	12	+/- 1.5	dBm

VeeZy opererer i 2,4 GHz-frekvensbåndet.

**\*Produktets funksjoner kan endres avhengig av modell.**

## 17. STARTE PROGRAMMET

LED-lampen for start/stopp vil blinke under programvalget. Trykk inn start/stopp-knappen for å starte programmet. LED-lampen for start/stopp indikerer at programmet har startet og LED-lampen for tørking tennes.

Program	Beskrivelse	Last (kg)	Opprinnelig fuktighetsinnhold (%)
<b>Bomull – ekstra tørr</b>	Dette programmet tørker tykke plagg og tekstiler i flere lag, slik som bomullshåndklær, dynetrekk, putetrekk, badekåper, ved en høy temperatur slik at du kan legge/henge dem i skapet.	7	60%
<b>Øko-bomull</b>	Dette programmet tørker pyjamaser i bomull, undertøy, duker osv., slik at du kan legge dem i skapet.	7	60%
<b>Bomull stryketørr</b>	Dette programmet tørker klesvask i bomull slik at den blir klar til stryking. Klesvask som tas ut av maskinen vil være fuktig.	7	60%
<b>Syntetisk skaptørr</b>	Dette programmet tørker syntetiske plagg, som skjorter, t-skjorter, bluser, på en lavere temperatur sammenlignet med bomullsprogrammet, slik at du kan legge/henge dem i skapet.	3,5	40%
<b>Syntetisk stryketørr</b>	Dette programmet tørker syntetiske plagg, som skjorter, t-skjorter, bluser, på en lavere temperatur sammenlignet med bomullsprogrammet for å gjøre dem klar til stryking. Klesvask som tas ut av maskinen vil være fuktig.	3,5	40%
<b>Fint tøy</b>	Dette programmet tørker tynne plagg som skjorter, bluser og silkeplagg ved en lav temperatur slik at de kan tas i bruk med en gang.	2	50%
<b>Tørketid</b>	For å oppnå ønsket tørkenivå ved lav temperatur, kan du bruke tidsprogrammene. Uansett tørkestrinn stopper programmet på ønsket tidspunkt.	-	-
<b>20 min/40 min /60 min</b>	For å oppnå ønsket tørkenivå ved lav temperatur, kan du bruke tidsprogrammene. Uansett tørkestrinn stopper programmet på ønsket tidspunkt.	-	-
<b>Til baby</b>	Dette programmet tørker delikate babyklær ved en lav temperatur for å gjøre dem klar til bruk.	3	60%
<b>Allergivennlig*</b>	De Allergy Safe-programmet brukes til hygienisk tørking av bomullsvask som krever ekstra hygiene, for eksempel babyklær, ved høye temperaturer.	3	60%
<b>Dyne</b>	Dette programmet brukes til å tørke dyner.	2,5	60%
<b>Dongeribukser</b>	Dette programmet brukes for å tørke jeans.	4	60%
<b>Ull</b>	Bruk dette programmet for skånsom tørking av ullklær, vask som beskrevet i vaskeinstruksene. Ta ut klærne på slutten av tørkesyklusen.	1,5	50%
<b>Sport</b>	Sportsprogrammet brukes til syntetiske sportsklær, som skjorter og t-skjorter ved lav temperatur.	4	40%
<b>Blanding</b>	Dette programmet tørker plagg i blandinger av bomull og syntetisk materiale som ikke farger, for å gjøre dem klar til bruk.	4	60%
<b>Frisk opp ull</b>	Oppfrisking av ull hjelper med å fjerne overflødig vann etter vask ved bruk av en lav temperatur og skånsom bevegelse av trommelen.	-	-

Program	Beskrivelse	Last (kg)	Opprinnelig fuktighetsinnhold (%)
Oppfrisking	Uten å tilføre varmluft, gjøres oppfriskning ved å velge alternativet tørketid og dårlig lukt kan elimineres.	-	-
Express 34'/Express 45'	1 kg med bomullskjorter sentrifugert på høy hastighet i vaskemaskinen, tørkes på 34/45 minutter.	1	50%
Skjorter 20' / Skjorter 30'	To til tre skjorter er klar til stryking på 20/30 minutter.	0,5	50%
Håndklær*	Dette programmet tørker tykt bomullstøy som f.eks. håndklær, morgenkåper etc.	3	60%
Utendørs*	Dette programmet er egnet for yttertøy, vannrette jakker, jakker med for, etc.	2	40%
Hygiene*	Dette programmet er egnet for tøy som trenger hygienetiltak.	3	60%
Hurtighygiene*	Purebeam/Crystalight teknologien muliggjør hygienisk tørking av lette bomullsklær, syntetiske klær eller klær som krever rask tørking.	2	60%
Purebeam / Crystalight Baby Care* - babypleie	Purebeam/Crystalight teknologien sørger for hygienisk tørking av babyklær som krever ekstra hygiene.	3	60%
Purebeam / Crystalight Refresh**	I Purebeam/Crystalight Refresh-programmet blir tøyet ditt, i tillegg til Purebeam/Crystalight-teknologien, hygienisk oppfrisket ved at trommelen tilføres varmluft i 60 minutter, uavhengig av fuktighetssensoren.	-	-
Purebeam / Crystalight Dry*	Purebeam/Crystalight teknologien gir bomullsklærne dine god hygiene på PureBeam+ tørkeprogram.	3	60%
Ekstra stille	Stilleprogram kjører tørketrommelen ved å redusere støy til miljøet. Støyfølelsen reduseres med nesten 50 % sammenlignet med Eco Cotton-programmet.	7	60%

 **VIKTIG: Tørketrommeldøren skal ikke åpnes når programmet kjører. Hvis du må åpne døren, ikke holde den åpen lenge.**

**\*Produktets funksjoner kan endres avhengig av modell.**

**Takket være Crystalight-teknologien er hygienen sikret for personlige eiendeler som lommebøker, mynter, nøkler og nøkkelringer som plasseres i kurven montert på tørketrommelen.**



**WOOLMARK  
WOOL CARE**

"Ulltørkesyklusen til denne maskinen er testet og godkjent av The Woolmark Company for tørking av maskinvaskbare ullprodukter forutsatt at produktene vaskes og tørkes i henhold til instruksjonene på plaggetiketten og de som er utstedt av produsenten av denne maskinen. M0000 Woolmark-symbolet er et sertifiseringsmerke i mange land."

Modell	Woolmark M Code*
7-8 kg energiklasse E	M2442
9-10 kg energiklasse E 7-8-9-10 kg D energiklasse	M2240
7-8-9-10 kg C energiklasse 8-9-10 kg B energiklasse	M2239

**\*Denne forklaringen og tabellen gjelder for Woolmark-sertifiserte modeller. Vennligst sjekk om "Woolmark Wool Care"-logoen er inkludert på frontpanelet på din modell.**

## Under programmet

Hvis du åpner døren mens programmet kjører, bytter produktet til pausemodus. Når døren er lukket igjen, trykk inn start/pause-knappen for å gjenoppta programmet.

Ileggsdøren skal ikke åpnes når programmet kjører. Hvis du må åpne døren, ikke holde den åpen lenge.

## Programslutt

Når programmet er ferdig, tennes LED-varselampene for start/pause, vanntanknivå, filterrengjøring og rengjøring av varmeveksler skrues på. I tillegg høres det en varsellyd etter at programmet er slutt. Du kan ta ut klesvasken for å gjøre maskinen klar til en ny last.



**VIKTIG:** Rengjør lofilteret etter hvert program. Tøm vanntanken etter hvert program.



**VIKTIG:** Hvis du ikke tar klesvasken ut etter at programmet er ferdig, aktiveres den timelange krøllfri-fasen automatisk. Dette programmet roterer trommelen ved regelmessige mellomrom for å hindre krøll.

## 17. 1 Informasjon om trommelys

\* Produktets funksjoner kan endres avhengig av modell. Denne informasjonen gjelder for modeller med LED Drum Light.

- Lyset fungerer automatisk når du åpne døren. Og lukker seg selv automatisk etter en stund.
- Det er ikke et mulig valg for bruker å åpne eller lukke den.
- Ikke prøv å bytte eller modifier LED-lampen.
- Ikke reparer eller skift ut trommelyset. Ta kontakt med autorisert serviceverksted for å avtale en serviceintervensjon.

## 18. Tilgjengelighetstabell for aktivering av programmer versus alternativer

Damp*	UV*	Snurr*	Tørrehetsnivå	Tøking*	Fint tøy	Barnesikring	Signal	Utsatt start	Antikkrell	
✓	✓	✓	✓	✓	✓	✓	✓	✓	✓	Bomull – ekstra tørr
✓	✓	✓	✓	✓	✓	✓	✓	✓	✓	Øko-bomull
✓	✓	✓	✓	✓	✓	✓	✓	✓	✓	Bomull – stryketørr
✓	✓	✓	✓	✓	✓	✓	✓	✓	✓	Økologisk bomull *
✓	✓	✓	✓	✓	✓	✓	✓	✓	✓	Syntetisk – skaptørr
✓	✓	✓	✓	✓	✓	✓	✓	✓	✓	Syntetisk – stryketørr
✓	✓	✓	✓	✓	✓	✓	✓	✓	✓	Syntetisk*
✓	✓T2/T2T X T3	✓	X	✓	✓(standard)	✓	✓	✓	✓	Fint tøy
✓	X	X	X	X	X	✓	✓	✓	✓	Tørketid
✓	X	X	X	X	X	✓	✓	✓	✓	20 min /40 min/ 60 min
✓	✓	✓	✓	✓	✓	✓	✓	✓	✓	Blanding
✓	✓	✓	✓	✓	✓	✓	✓	✓	✓	Til baby
✓	✓	✓	✓	✓	✓	✓	✓	✓	✓	Allergivennlig*
✓T2/T2T X T3	X	X	X	X	X	✓	✓	✓	✓	Oppfrisking
✓T2/T2T X T3	X	X	X	X	X	✓	✓	✓	✓	Frisk opp ull
✓	✓	✓	✓	✓	✓	✓	✓	✓	✓	Jeans*
✓	X	X	X	✓(standard)	X	✓	✓	✓	✓	Ull
✓	✓	✓	✓	✓	✓	✓	✓	✓	✓	Sport
✓T2/T2T X T3	X	X	X	✓(standard)	X	✓	✓	✓	✓	Ekspress 34' / Ekspress 45'
✓T2/T2T X T3	X	X	X	✓(standard)	X	✓	✓	✓	✓	Skjorter 20' / Skjorter 30'

Damp*	UV*	Snurr*	Tørhetsnivå	Tørking*	Fintøy	Barnesikring	Signal	Utsatt start	Antikrøll	
✓	✓ T2/T2T X T3	✓	X	✓	✓ (standard)	✓	✓	✓	✓	Dyne*
✓	✓	✓	✓	✓	✓	✓	✓	✓	✓	Håndklær*
✓	✓	✓	✓	✓	✓	✓	✓	✓	✓	Utendørs*
✓	✓	✓	X	✓	X	✓	✓	✓	✓	Ekstra stille*
✓	✓	✓	✓	✓	✓	✓	✓	✓	✓	Hygiene*
X	✓ (standard)	X	X	✓ (standard)	X	✓	✓	✓	✓	Hurtighygiene*
X	✓ (standard)	✓	✓	✓	X	✓	✓	✓	✓	PureBeam/ Crystalight Til baby*
X	✓ (standard)	X	X	X	X	✓	✓	✓	✓	PureBeam/ Crystalight Refresh*
X	✓ (standard)	✓	✓	✓ (standard)	X	✓	✓	✓	✓	PureBeam/ Crystalight Dry*
NEI										
JA										
Stjernemarkerte funksjoner kan variere avhengig av maskinmodell										
*										

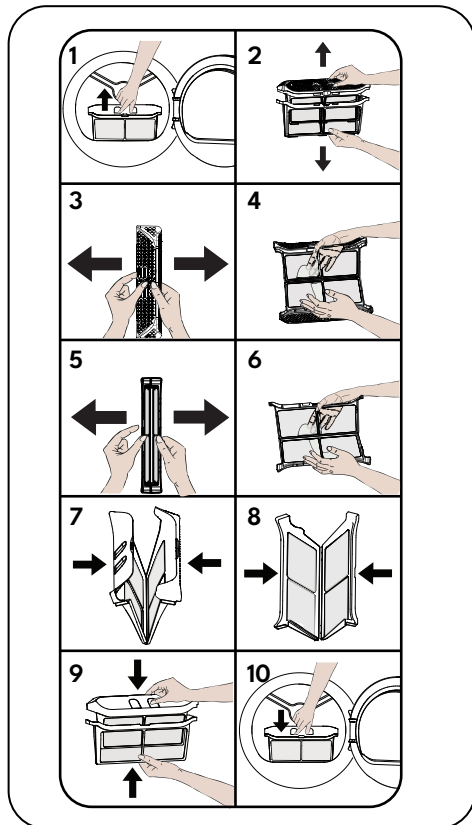
## 19. RENGJØRING OG VEDLIKEHOLD

**VIKTIG:** Ikke bruk industrikjemikalier til å rengjøre tørketrommelen. Ikke bruk en tørketrommel som har blitt rengjort med industrikjemikalier.

### 19. 1 Rengjøring av lofiltrene

**VIKTIG: IKKE GLEM Å RENGJØRE LOFILTRENE ETTER HVER BRUK.**

Slik rengjør du lofiltrene:

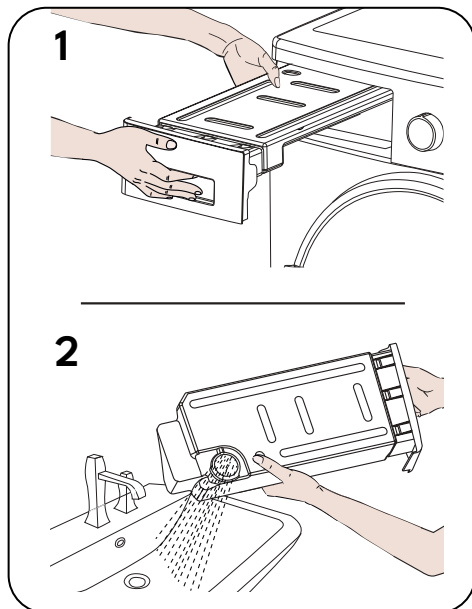


1. Åpne tørketrommeldøren.
2. Trekk opp lofiltrene for å fjerne det.
3. Fjern det indre filteret fra det ytre filteret.
4. Åpne det indre filteret.
5. Rengjør det indre filteret med hendene eller med en myk klut.
6. Åpne det ytre filteret
7. Rengjør det ytre filteret med hendene eller med en myk klut.
8. Lukk filtrene og monter krokene.
9. Plasser det indre filteret på innsiden av det ytre filteret.

10. Monter lofilteret på nytt.

Etter at tørketrommelen har vært i bruk en viss tid, må du rengjøre filteroverflaten hvis du støter på et lag som kan forårsake tilstopping. For å unngå spredning av mikroplast i spillvannssystemet bør loen kastes i søppelbøtten og ikke spyles ut i avløpet.

### 19. 2 Tøm vanntanken.



1. Trekk ut skuffedekelet og ta forsiktig ut tanken.
2. Tøm vannet i tanken.
3. Sett vanntanken inn igjen.

**VIKTIG:** Fjern aldri vanntanken når programmet er i gang. Vannet som kondenseres i vanntanken, er ikke egnet som drikkevann.

**VIKTIG: IKKE GLEM Å TØMME VANNTANKEN ETTER HVER BRUK.**

\*For tørketromler som leveres med slangesett for direkte avløp (med typenummer som inneholder 091V, 114V, 114S, 114R, 114P, 121V, 122V, 122S på typeskiltet);

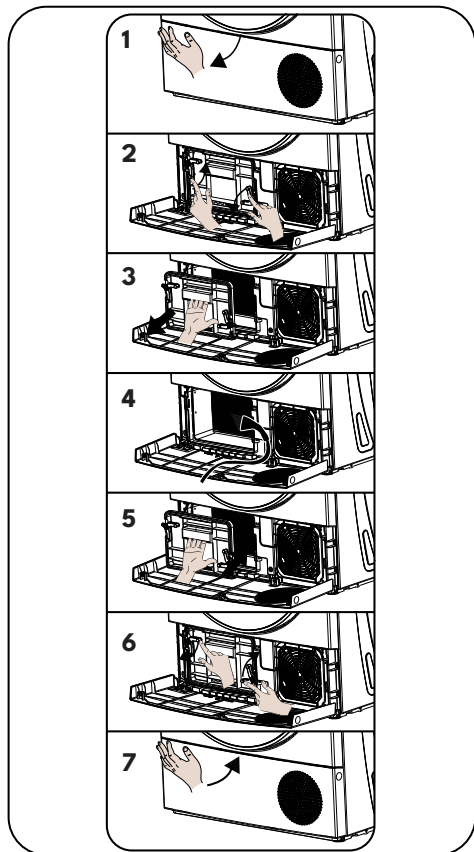
Hvis vanntanken fylles opp når programmet kjøres, vil advarselknappen tennes og maskinen går over i standby-modus. I dette tilfellet, må du tømme vanntanken og trykke på «Start/Stop»-knappen for å gjenoppta programmet. Når vanntanken er tømt, vil advarselindikatoren slukkes og programmet vil gjenopptas.

Det anbefales å bruke en direkte avløpsslange for å unngå denne advarselen, i løpet av en syklus.

### 19. 3 Rengjør varmeutveksleren.

**VIKTIG:** Rengjør varmeveksleren når du ser advarselen "Rengjøring av varmeveksler".

**VIKTIG:** Selv om "advarselampen for rengjøring av varmeveksler" ikke lyser, kan varmeveksleren rengjøres oftere i henhold til bruksmønsteret.



Når tørkeprosessen er fullført, åpner du døren og venter til den er avkjølt.

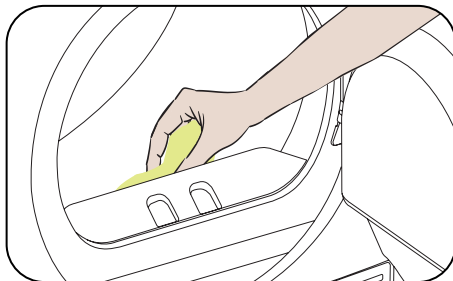
1. Åpne sparkeplaten som vist.
2. Løsne dekelet til varmeveksleren ved å dreie i den retningen pilene peker.
3. Ta ut dekelet til varmeveksleren som vist.
4. Rengjør frontflaten på veksleren med en støvsuger når den er tørr, som vist på bildet.
5. Sett på plass dekelet til varmeveksleren som vist.

6. Fest dekelet til varmeveksleren ved å dreie i den retningen pilene peker.

7. Lukk sparkeplaten som vist.

**ADVARSEL:** MÅ IKKE RENGJØRES MED BARE HENDER DA FINNENE PÅ VARMEVEKSLEREN ER SKARPE. DE KAN SKADE HENDENE DINE

### 19. 4 Rengjør fuktsensoren.



Inne i maskinen er det fuktighetssensorer som registrerer om tøyet er tørt eller ikke.

Slik rengjør du sensorene:

1. Åpne døren på maskinen.
2. Hvis maskinen fortsatt er varm på grunn av tørkeprosessen, må du vente til den har kjølt seg ned.
3. Tørk av metalloverflatene på sensoren med en myk klut fuktet med eddik, og tørk dem.

**VIKTIG:** RENGJØR METALLOVERFLATENE PÅ SENSOREN 4 GANGER I ÅRET.

**VIKTIG:** Ikke bruk metallverktøy til å rengjøre metalloverflatene på sensoren.

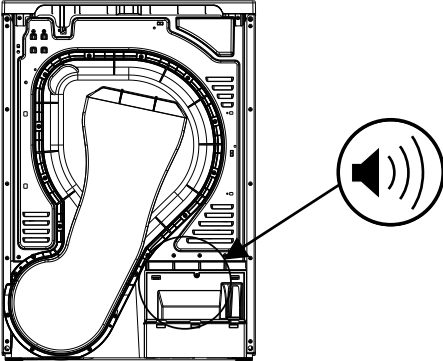
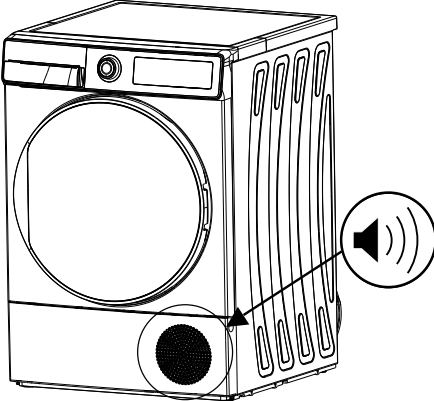
**ADVARSEL:** På grunn av brann- og eksplosjonsfare må du ikke bruke oppløsningsmidler, rengjøringsmidler eller lignende produkter ved rengjøring av sensorene.

### 19. 5 Rengjøring av innsiden av tørketrommeldøren

**VIKTIG:** Ikke glem å rengjøre den innvendige overflaten på døren etter hver tørkeprosess.

Åpne døren på tørketrommelen og rengjør alle de indre overflatene og pakningen med en myk, fuktig klut.

## 20. MASKIN -LYD

KILDE AV LYD	DEFINISJON
 A technical cross-section diagram of a washing machine drum. A circular speaker icon with sound waves is positioned to the right of the drum. An arrow points from the speaker icon to the pump mechanism located at the bottom right of the drum's interior.	<b>Pumpe lyd</b> <p>Pumpen aktiveres når maskinen begynner å fungere og under drift med visse intervaller. Det er normalt å høre pumpe og vannlyd under denne prosessen.</p>
 A line drawing of a front-loading washing machine. A circular speaker icon with sound waves is positioned to the right of the machine. An arrow points from the speaker icon to a circular access panel located on the bottom right side of the machine's exterior.	<b>Kompressor lyd</b> <p>Det er normalt å høre en metallisk lyd fra kompressoren fra tid til annen mens maskinen er i gang.</p>

## 21. TEKNISKE SPESIFIKASJONER

<b>Merkevare</b>	Cylinda
<b>Modellnavn</b>	TVP615G27E
<b>Høyde</b>	Min: 845 mm / Max: 855 mm*
<b>Bredde</b>	596 mm
<b>Dybde</b>	525 mm
<b>Kapasitet (maks.)</b>	7 kg**
<b>Spenning</b>	220-240 V
<b>Strøm</b>	1000 W

\*Min. høyde: Høyde uten bruk av de justerbare føttene. Maks. høyde: Høyde med de justerbare føttene trukket maksimalt ut.

\*\*Tørt tøy, vekt før vask.

 **VIKTIG:** For å forbedre kvaliteten på tørketrommelen kan de tekniske spesifikasjonene endres uten forvarsel.

 **VIKTIG:** De oppgitte verdiene er oppnådd i et laboratoriemiljø i henhold til relevante standarder. Disse verdiene kan endres avhengig av miljøforholdene og bruken av tørketrommelen.

 **OBS!:**

1. Av sikkerhetsmessige årsaker krever lovgivningen et rom på minst 1 m<sup>3</sup> per 8 g kjølemiddel for slikt utstyr. Se mengden kjølemiddel som produktet inneholder på merkelappen på frontpanelet for å finne minste tillatte romstørrelse.
2. Kjølevæske: Brannfare/forgiftningsfare/risiko for materielle skader og skader på apparatet. Apparatet inneholder kjølemiddel som, selv om det er miljøvennlig, er brannfarlig R290. Hvis det ikke kastes på riktig måte, kan det føre til brann eller forgiftning. Kasser apparatet på riktig måte, og ikke skad rørene i kjølemiddelkretsen.
  - Type kjølemiddel : R290
  - ODP (ozonnedbrytningspotensial) : 0
  - GWP (globalt advarselspotensial) : 3
3. Fare for eksplosjon eller brann. Fjern eventuelle sigarettene og fyrstikker fra lommene.
4. Ikke plasser tørketrommelen i nærheten av åpen ild og antennelseskilder.

## 22. FEILSØKING

Tørketrommelen er utstyrt med systemer som kontinuerlig utfører kontroller under tørkeprosessen for å iverksette nødvendige tiltak og advare deg ved eventuelle feil.


**⚠ADVARSEL:** Hvis problemet vedvarer selv om du har fulgt trinnene i dette avsnittet, må du kontakte forhandleren eller en autorisert serviceleverandør. Forsøk aldri å reparere et produkt som ikke fungerer.

PROBLEM	ÅRSAK	LØSNING
Tørkeprosessen tar ekstra lang tid	Lofilteret kan være tett.	Vask filteret i lunket vann.
	Varmeutveksleren kan være tett.	Rengjør varmeutveksleren.
	Ventilasjonsgitteret foran på maskinen kan være lukket.	Åpne dører/vinduer for å forhindre at romtemperaturen blir for høy.
	Det kan være et kalklag på fuktensoren	Rengjør fuktensoren.
	Det kan være for mye tøy i tørketrommelen.	Ikke legg for mye tøy i tørketrommelen.
	Vasken ble kanskje ikke sentrifugert nok.	Velg en høyere sentrifugeringshastighet på vaskemaskinen din.
Vasken er fortsatt fuktig etter at tørkeprosessen er avsluttet.	<b>⚠</b> Vask som er varm på slutten av tørkeprosessen vil kjennes ut som den er fuktig.	
	Programmet som du brukte er kanskje ikke egnet for den typen vask.	Se på merkelappene på tøyet og velg et passende program for den typen tøy. Bruk også tidsprogrammene.
	Lofilteret kan være tett.	Vask filteret i lunket vann.
	Varmeutveksleren kan være tett.	Rengjør varmeutveksleren.
	Det kan være for mye tøy i tørketrommelen.	Ikke legg for mye tøy i tørketrommelen.
	Vasken ble kanskje ikke sentrifugert nok.	Velg en høyere sentrifugeringshastighet på vaskemaskinen din.
Tørketrommelen kan ikke åpnes eller programmet kan ikke settes i gang. Tørketrommelen aktiveres ikke når man velger et program.	Tørketrommelen er kanskje ikke koblet til strømnettet.	Forsikre deg om at tørketrommelen er koblet til strømnettet.
	Døren på tørketrommelen kan være åpen.	Forsikre deg om at døren på tørketrommelen er helt lukket.
	Du har kanskje ikke valgt et program eller trykket på Start/Pause-tasten.	Forsikre deg om at du har valgt riktig program og at ikke tørketrommelen er i Standby (Pause) modus.
	Barnesikringen kan være aktivert.	Deaktiver barnesikringen.

Programmet har stoppet uten noen grunn.	Døren på tørketrommelen er kanskje ikke helt lukket.	Forsikre deg om at døren på tørketrommelen er helt lukket.
	Det kan ha vært et strømbrudd.	Trykk på Start/Pause-tasten for å sette i gang det valgte programmet.
	Vanntanken kan være full.	Tøm vanntanken.
Klærne har krympet, tovet seg eller blitt ødelagt.	Programmet som du brukte er kanskje ikke egnet for den typen vask.	Se på merkelappene på tøyet og velg et passende program for den typen tøy.
Det lekker vann fra døren på tørketrommelen.	Det kan ha samlet seg lo på de indre overflatene på døren og på pakningen rundt døren.	Rengjør de indre overflatene av døren og overflatene på pakningen rundt døren.
Døren på tørketrommelen åpner seg av seg selv.	Døren på tørketrommelen er kanskje ikke helt lukket.	Trykk på døren til du hører et klikk.
Varselsymbolet for vanntanken er på/blinker.	Vanntanken kan være full.	Tøm vanntanken.
	Det kan være en knekk på slangen til vannavløpet.	Hvis produktet er direkte koblet til vannavløpet bør du sjekke slangen som går til vannavløpet.
Varselsymbolet for varmeutveksleren er på.	Varmeutveksleren kan være skitten.	Rengjør varmeutveksleren.
Varselsymbolet for rengjøring av filteret er på.	Lofilteret kan være skittent.	Rengjør filteret.
	Filterhuset kan være fullt av lo.	Rengjør filterhuset.
	Det kan være et lag av lo på overflaten av lofilteret som hindrer luftgjennomstrømning.	Vask filteret i lunket vann.
Varselsymbolene for rengjøring av filter og varmeutveksler blinker.	Filterhuset kan være fullt av lo.	Rengjør filterhuset.
	Det kan være et lag av lo på overflaten av lofilteret som hindrer luftgjennomstrømning.	Vask filteret i lunket vann.
	Varmeutveksleren kan være tett.	Rengjør varmeutveksleren.
Programmet kan ikke settes i gang og filter varsel LED-en blinker.	Filteret har kanskje ikke blitt satt på plass.	Bytt ut filteret.
	Filter varsel LED-en blinker selv om filteret har blitt satt på plass igjen.	Ring teknisk kundeservice.
Tørkeprosessen avsluttes i løpet av 20 minutter.	Hvis det ikke er noe tøy i trommelen eller tøyet er tørt, aktiveres funksjonen "deteksjon av tom trommel". Tørkeprogrammet avsluttes innen 20 minutter og går til normal "End"-modus.	Kontroller trommelen og hvor vått tøyet er.
	Hvis tøyet fortsatt er vått, kan det være en feil i fuktighetssensoren.	Ring teknisk kundeservice.

## 23. AUTOMATISKE FEILMELDINGER OG NØDVENDIGE TILTAK

Tørketrommelen din er utstyrt med et innebygd system for feilregistrering, som angis av en kombinasjon av blinkende lamper. De vanligste feilkodene vises nedenfor.

Feilkode	FEIL	LØSNING
E00	Feil i brukergrensesnittet	Ta kontakt med nærmeste autoriserte servicetekniker.
E03/ 	Aquaswtich/pumpefeil	Tøm vanntanken. Hvis problemet vedvarer, ta kontakt med nærmeste autoriserte servicetekniker.
E04	Feilfunksjon i kompressoren	Ta kontakt med nærmeste autoriserte servicetekniker.
E05	Kompressor NTC-feil	Ta kontakt med nærmeste autoriserte servicetekniker.
E06	Ved NTC-feil	Ta kontakt med nærmeste autoriserte servicetekniker.
E07	Motorfeil	Ta kontakt med nærmeste autoriserte servicetekniker.
E08	Feil i spenningsvariasjoner	Det kan forekomme spenningsvariasjoner i strømmettet. Ta kontakt med nærmeste autoriserte servicetekniker.

## 24. INFORMASJON OM MILJØVERN OG EMBALLASJE

### 24. 1 Informasjon om emballasje

Emballasjen til dette produktet er laget av resirkulerbare materialer. Ikke kast emballasjen sammen med husholdningsavfall eller annet avfall. Lever den i stedet til et innsamlingssted for emballasje som er definert av de lokale myndighetene.

### 24. 2 Tekniske data

Den tekniske informasjonen finner du på typeskiltet på apparatets innside og på energimerket. QR-koden på energimerket som følger med apparatet, gir en nettløse til informasjon om apparatets ytelse i EUs EPREL-database.

Oppbevar energimerket som referanse sammen med brukerhåndboken og alle andre dokumenter som følger med dette apparatet. Det er også mulig å finne den samme informasjonen i EPREL ved hjelp av lenken <https://eprel.ec.europa.eu> og modellnavnet og produktnummeret som du finner på apparatets typeskilt. Se lenken [www.theenergylabel.eu](http://www.theenergylabel.eu) for detaljert informasjon om energimerket.

### 24. 3 Energieffektivitet

- Du bør bruke tørketrommelen med full kapasitet, men pass på at den ikke blir overbelastet. Hvis du fyller opp tørketrommelen til full kapasitet, vil det bidra til energibesparelser.
- Når tøy vaskes, skal sentrifugeringshastigheten være på høyest mulig nivå. Dette forkorter tørketiden og reduserer energiforbruket.
- Sørg for at samme type tøy tørkes sammen.
- Følg anbefalingene i brukerhåndboken for valg av program.
- Sørg for at det er tilstrekkelig luftsirkulasjon på forsiden og baksiden av tørketrommelen. Ikke dekk til grillen på forsiden av maskinen.
- Ikke åpne døren til maskinen under tørking, med mindre det er nødvendig. Hvis du må åpne døren, ikke holde den åpen lenge.
- Ikke legg i nytt (vått) tøy under tørkeprosessen.
- Hår og lo som løsner fra tøy og blander seg i luften, samles opp av "lofiltrene". Sørg for at filtrene rengjøres før og etter hver bruk.
- For modeller med varmepumpe må du påse at varmeveksleren rengjøres minst én gang i måneden eller oftere hvis den brukes mye.
- Under tørkeprosessen må miljøet der tørketrommelen er installert, være godt ventilert.

## **25. KUNDEBEHANDLING OG SERVICE**

Bruk alltid originale reservedeler. Når du kontakter vårt autoriserte servicesenter, må du sørge for at du har følgende data tilgjengelig: Modell, serienummer og serviceindeks. Informasjonen finner du på typeskiltet. De originale reservedelene til enkelte spesifikke komponenter er tilgjengelige i 10 år, basert på komponenttypen, fra den siste enheten av modellen ble satt ut i markedet.

Nettstedet for tilgang til profesjonelle reparasjonstjenester:

<https://www.cylinda.se/kontaktaoss>

# Service

Kontakt butikken der du kjøpte produktet  
så de kan henvise deg til lokal service

## Oppgi

Produkttype

Serienummer

Kjøpsdato

Problembeskrivelse

Navn og adresse

Telefonnummer

**Cylinda**  
en enklare vardag

**52585208-251224-00**